

Magazine HiFi

# TENDANCES

*Électroniques & Design*

HAUTE-FIDÉLITÉ • CINÉMA MAISON  
DOMOTIQUE • ÉVÉNEMENTS • Q29?  
SEPT/OCT. 2023 VOLUME 30 NUMÉRO 05

## ÉPICER REND TOUT AGRÉABLE!

- RETHM, Aarka

- FEZZ AUDIO,  
Silver Luna Prestige Evolution
- NAD, C 3050
- SIMAUDIO, MOON 250i V2
- MUSICAL FIDELITY, NSS 330
- FYNE AUDIO, F1-5
- BLUESOUND, Node X

## UNE FENÊTRE OUVERTE SUR UN MONDE DE MUSIQUE

- Musical Fidelity, MX-Stream



Rythme & Musique: **CLASSIQUE, EN BLUESANT, EN JAZZANT, ROCK PROGRESSIF**



# Objets de désir

 MONITOR AUDIO

"Il y a, je pense que nous pouvons  
tous en convenir, une grande  
satisfaction à tirer d'être en  
présence d'expertise."

PL300 3G  
- Simon Lucas, Hi-Fi+



## Série Platinum 3G

La nouvelle série Platinum 3G comprend quatre haut-parleurs hautes performances au design élégant qui allient innovation acoustique, souci du détail et ingénierie de précision pour offrir un son à couper le souffle, pour toute une vie.



[monitoraudio.com](http://monitoraudio.com)





# SÉRIE 2000

## AU COEUR DE LA MUSIQUE

R-N2000 RÉCEPTEUR RÉSEAU  
NS-2000 HAUT-PARLEURS



**CENTRE HI FI**  
absolu

**Boisbriand**

3310 Avenue des Grandes Tourelles  
Boisbriand  
(450) 420-3999

**Brossard**

8950 Boulevard Leduc  
Brossard  
(450) 462-2155





Il nous arrive de mettre notre liste d'abonné(e)s à la disposition d'entreprises ou d'organismes qui proposent des produits ou des services qui pourraient vous intéresser. Si vous ne voulez pas que votre nom y figure, faites-le-nous savoir par écrit.

Tous droits réservés / All rights reserved  
© Les Éditions Mizka Inc., 2019

Toute reproduction de textes, illustrations, photographies du magazine est interdite. Les prix indiqués dans les différents articles sont sujets à changement. Les opinions, les renseignements techniques, les points de vue, appréciations ou recommandations des journalistes du magazine TENDANCES ne reflètent pas nécessairement ceux de l'éditeur et du rédacteur en chef. De plus, le magazine TED n'est pas responsable des déclarations ni des affirmations des annonceurs.

DÉPÔT LÉGAL

Bibliothèque nationale du Québec, 1994  
Bibliothèque nationale du Canada 994-6872  
ISSN 1498-4318



30

## Sommaire

56



### Buon gusto – Vins

30 L'univers des portos  
de la maison Taylor Fladgate

### Bancs d'essai

#### AMPLIFICATEURS INTÉGRÉS

8 SILVER LUNA PRESTIGE EVOLUTION  
DE FEZZ AUDIO  
Superbe amplificateur à tubes  
polyvalent et au look élégant

#### AMPLIFICATEUR STÉRÉOPHONIQUE

XX12 Appareil d'inspiration *vintage*,  
orienté vers le présent et le futur!

#### AMPLIFICATEUR INTÉGRÉ

18 MOON 250I V2 DE SIMAUDIO  
Un classique revisité

#### ENCEINTES ACOUSTIQUES

24 F1-5 DE FYNE AUDIO  
Des petites enceintes *de course*

### Bancs d'essai

#### ENCEINTES ACOUSTIQUES

40 AARKA DE RETHM  
Épicer rend tout agréable!

#### LECTEURS RÉSEAUX (STREAMERS)

56 NODE X DE BLUESOUND  
Un ajout spécial qui vaut le détour

60 MX-STREAM DE MUSICAL FIDELITY  
Une fenêtre ouverte  
sur un monde de musique

66 NSS 333 DE NAIM  
Peut-on encore aller au-delà  
des limites du numérique?

### Rythme & musique

46  
17, 23, 29  
64  
72, 74

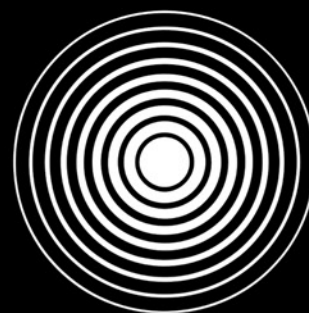
Musique classique  
En bluesant  
En jazzant  
Rock progressif

8





ARKA



REHM

Feel the Music

TRISHNA



MAARGA



SADHANA



HAUT-PARLEURS PRIMÉS PROVENANT DES INDES



AMERICAN SOUND  
DISTRIBUTION MONDIALE

[www.audiopathways.com](http://www.audiopathways.com) • 905-773-7810

Les demandes de renseignements de la part  
des concessionnaires sont les bienvenues.



# La longévité!

La longévité signifie-t-elle automatiquement la désuétude? Bien sûr que non! En regardant les bancs d'essai à l'affiche dans cette édition, je remarque que la très grande majorité des sociétés dont nous présentons les produits ont, en moyenne, plus de 25 ans d'existence. Et ces mêmes sociétés innovent et gardent leurs produits au goût du jour des consommateurs de bons systèmes de son *audiophile*. Comment ces sociétés réussissent-elles à se maintenir à l'avant-garde et répondent-elles aux attentes des consommateurs? Elles le font en investissant dans la recherche et le développement et en étant à l'écoute des besoins de la clientèle.

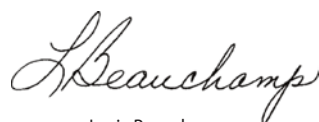
Certains produits sont très recherchés et plus dispendieux que d'autres. Il y en a pour tous les budgets. Tout comme dans le domaine de l'automobile, il y a des modèles de **Toyota**, de **Volkswagen** et de **Ferrari** qui sont offerts au grand public. C'est la même chose dans le domaine du son et de l'image.

Certaines sociétés créent et innovent à grands frais, appliquant, ensuite, plusieurs de leurs trouvailles à des séries plus abordables même si, parfois, il y a moins de fonctionnalités ou un fini plus sobre, ce qui leur permet d'offrir le tout à moindre coût au consommateur. Donc, il y en a pour tout le monde. Il suffit de bien évaluer ses attentes et son budget.

Je vous invite donc à lire attentivement tous les articles, car vous allez apprendre plusieurs choses sur chaque produit. Le but est de vous aider dans votre quête d'un appareil soutenant mieux votre chaîne haute-fidélité. Que ce soit requis immédiatement ou dans un futur plus lointain, nos articles devraient sûrement vous aider et vous divertir.

Sur ce, je vous donne rendez-vous pour la prochaine édition, soit celle des mois de novembre et décembre 2023.

Bonne lecture et bonne écoute!



Lucie Beauchamp

Coéditrice et responsable des relations publiques

M O O N  
by SIMAUDIO

## **Audio D'Occasion**

1325, rue Ontario E, Montréal  
514.522.2020

## **Audiolight**

355, rue Marie-de-l'Incarnation,  
Québec  
418.687.9252

## **Audiophile Experts**

67 Boul. Sir-Wilfrid-Laurier, Beloeil  
450.467.8273

## **Audition Musik**

94, av Rouleau, Rimouski  
418.724.8090

## **Brosseau.ca**

3256, Grande-Allée, Saint-Hubert  
450.678.3430

## **Filtronique**

9343, rue Lajeunesse, Montréal  
514.389.1377

## **Musique Avant Tout**

357, rue Racine E, Chicoutimi  
418.549.1755

## **Québec Acoustique**

643, rue Curé-Labelle, Blainville, QC  
450.508-2150

## **Sensation Musicale**

84, rue Dufferin, Granby  
450.375.9480

## **Villeneuve Audio**

50, rue Gauthier N, Joliette  
450.755.1696



---

# Le son d'une nouvelle ère

---

Voice 22 - Haut-parleurs // ACE - Lecteur de musique tout-en-un





# Superbe amplificateur à tubes polyvalent et au *look* élégant

Par ANTHONY ALIAS

Le *Silver Luna Prestige Evolution* de **Fezz Audio** est un amplificateur intégré à tubes, utilisant des tubes *EL34*, qui ne coûte ni un bras ni une jambe... ce qui est formidable, étant donné que de nos jours, il semble qu'il y ait de plus en plus d'audiophiles qui se déplacent en boitant avec des membres manquants. Ce nouveau modèle fait partie de la série *Evolution*, qui a été lancée il y a seulement quelques mois. Le *Silver Luna* présente quelques caractéristiques intéressantes qui méritent d'être mentionnées. Au lieu des transformateurs de sortie laminés *EI* habituels, il est doté de transformateurs à noyau toroïdal pour alimenter les haut-parleurs. Puis l'ampli comprend un ensemble de tubes de préamplification différents ainsi qu'un commutateur permettant de changer le mode de fonctionnement des tubes de sortie de la configuration pentode à la configuration tétrode. Cela offre à l'amplificateur la possibilité de quatre signatures sonores différentes, permettant à l'utilisateur de faire un choix selon sa préférence. Plutôt *cool*.

## À propos de la société

Faisant partie du nombre croissant d'entreprises *hi-fi* provenant d'Europe de l'Est, **Fezz Audio** est une société polonaise fondée en 2014 et spécialisée dans la conception et la production d'amplifications à tubes sous vide. **Fezz** est en réalité une filiale du fabricant de transformateurs bien connu **Toroidy**, qui fournit, depuis trente ans, des transformateurs de haute qualité à différentes industries comprenant le marché de la haute fidélité.

## Description

Le *Silver Luna Prestige Evolution* est un amplificateur très élégant. Le design industriel est bien plus réussi que celui de la série *Legacy* de la société, qui a un aspect essentiellement utilitaire. L'amplificateur est offert en sept couleurs différentes et il est livré avec une élégante cage à tubes en métal et en verre. La disposition des commandes est très simple, soit un bouton de volume à gauche et un sélecteur d'entrée à droite. Le logo **Fezz** découpé au laser et rétroéclairé se trouve au centre. L'interrupteur d'alimentation est situé sur le panneau arrière, ce qui est peu pratique. Si l'amplificateur est dans une étagère et non sur l'étagère supérieure, vous risquez de vous brûler le

bras chaque fois que vous l'allumez ou l'éteignez. L'entreprise devrait envisager de déplacer l'interrupteur sur le panneau latéral, par exemple.

Le *Silver Luna* est équipé de trois entrées *RCA* ainsi que de bornes d'enceintes de 4 et 8 ohms. Tous les connecteurs sont d'excellente qualité. La télécommande en plastique incluse ressemble à une souris **Apple Magic**. J'ai trouvé le design ergonomique un peu étrange cependant, car j'avais le réflexe de prendre la télécommande et à l'utiliser à l'envers, car de cette manière, le bouton de volume était commodément sous mon pouce. Ainsi, au lieu de baisser le volume, je l'augmentais, et vice versa! En plaçant la télécommande dans la bonne direction, le bouton était alors trop bas pour mon pouce et je devais déplacer la télécommande vers l'avant dans ma main, ce qui ne semblait pas naturel. Maintenant, j'aurais simplement pu regarder le logo **Fezz** sur la télécommande pour comprendre comment l'utiliser correctement, mais il semble que j'aie eu du mal à saisir ce concept.

Le *Silver Luna* est un amplificateur de conception *push-pull* de 35 W par canal avec polarisation automatique des tubes. Il s'agit d'une caractéristique agréable, car elle élimine la nécessité de vérifier et d'ajuster manuellement la tension des tubes, ce qui peut être quelque peu gênant, surtout pour les non-initiés. À noter également, la qualité des tubes d'origine fournis avec la série *Evolution* est excellente. Dans ce cas, les tubes *EL34* et *12AX7* proviennent de **Psvane**, et les tubes *6N2P* proviennent de **Voskhod**. Traditionnellement, les amplificateurs à tubes utilisent des transformateurs de sortie laminés *EI* pour alimenter les enceintes, car on estime que les versions à noyau toroïdal ne sont pas ce qui convient le mieux à cette tâche. La maison mère de **Fezz**, **Toroidy**, a entrepris de changer cette stigmatisation et a développé un noyau unique et une technologie d'enroulement spéciale pour produire des transformateurs toroïdaux capables de gérer n'importe quelle topologie de tube. Ces transformateurs innovants sont utilisés dans le *Silver Luna*. Plusieurs options sont disponibles lors de la commande initiale de l'amplificateur, notamment une dérivation *Home Theatre*, une sortie *subwoofer* et un module *Bluetooth*, chacun au prix de 265 \$.



# INC ONTESTABLEMENT LA DESTINATION **HIFI** AU QUÉBEC

Focal, McIntosh,  
Moon, Dynaudio,  
Naim, Paradigm,  
Linn, Rega,  
Totem, Musical  
Fidelity, Martin-  
Logan, Devialet  
et bien d'autres.



LE MAGASIN  
**AUDIOLIGHT**

355, Marie de l'Incarnation  
Québec (418) 687-9252  
MAGASINAUDIOLIGHT.COM



## AMPLIFICATEUR INTÉGRÉ **SILVER LUNA PRESTIGE EVOLUTION** DE FEZZ AUDIO

### Déballage et installation

L'emballage est soigné et bien conçu, les tubes et la cage à tubes étant placés séparément dans leurs découpes spécifiques assurant ainsi une protection accrue. En utilisation, l'ampli chauffe beaucoup, donc une ventilation adéquate est nécessaire. Évitez de placer l'ampli sur une étagère près d'un radiateur, en plein soleil ou dans une armoire fermée. Chaque tube est numéroté et doit être installé dans une douille spécifique sur l'ampli. Il est important de noter que les deux types différents de tubes de préamplification fournis avec l'ampli n'ont pas la même configuration de broches. C'est pourquoi le *Silver Luna* est équipé d'un commutateur basculant 12AX7/6N2P. Mais attention ! Si le commutateur est dans la mauvaise position par rapport au type de tubes utilisés, ces derniers risquent de griller. Comme de nombreux amplificateurs à tubes, le **Fezz** ne doit pas être allumé sans enceintes acoustiques connectées, sinon, des dommages peuvent survenir aux transformateurs de sortie. En ce qui concerne le mode de fonctionnement des tubes de sortie, le manuel ne mentionne pas si cela peut être fait à chaud ou non. Pour être sûr, je recommanderais d'éteindre l'ampli avant de passer de la configuration *pentode* à la configuration *tétrode*.

### Qualité sonore

Dès la première mise en marche de l'ampli, j'ai remarqué qu'il n'y avait aucun bruit provenant des enceintes, même avec mes oreilles proches des haut-parleurs. Je pensais qu'il y avait un

problème et que l'ampli n'était pas réellement allumé, mais la leur orange des tubes m'indiquait le contraire. J'ai vérifié toutes mes connexions, et tout était en ordre. J'étais perplexe. J'ai alors commencé à faire jouer une piste et j'ai été surpris lorsque j'ai soudainement entendu la musique. Cet appareil est complètement silencieux, ce qui est inhabituel, car de nombreux amplificateurs à tubes présentent une sorte de bourdonnement, de sifflement, de ronflement ou une combinaison de ceux-ci à partir des enceintes acoustiques. Le *Silver Luna* est, en réalité, plus silencieux que de nombreux amplificateurs à semi-conducteurs. Très impressionnant. Peut-être que c'est un avantage de ces transformateurs de sortie spéciaux ? Sur le plan musical, le *Silver Luna Prestige Evo* sonne davantage comme une conception de tube moderne que le type traditionnellement chaleureux et doux. Le son est clair, aéré, rapide et dynamique. Écouter la pièce musicale *Wednesday Morning, 3 A.M.* de **Simon & Garfunkel** au moyen du **Fezz** a été un peu surprenant, étant donné que le morceau a été enregistré il y a 59 ans ! La répartition de l'espace sonore était très large, avec une hauteur d'image supérieure aux enceintes elles-mêmes. Les voix de **Paul** et **Art** avaient une très bonne présence et restituaient une articulation tout aussi bonne, ce qui permettait à leurs glorieuses harmonies de briller. J'ai obtenu des résultats similaires avec plusieurs autres enregistrements plus anciens, où le *Silver Luna* présentait une belle scène sonore ample et une vue claire de tout ce qui se passait dans le mixage. Pour voir de quoi l'ampli était vraiment capable, j'ai



« Pour voir de quoi l'ampli était vraiment capable, j'ai écouté *So Nice* du **Tomasz Stanko Quartet**. Ici, l'imagerie était large, profonde et spacieuse. Le **Fezz** m'a permis d'entendre l'espace autour des instruments, alors que les amplificateurs à semi-conducteurs y arrivent difficilement. Les balais sur la caisse claire frappent les toms et les cymbales avec une vivacité qui laisse croire que *vous y êtes*, et le timbre de la trompette et du piano était tout simplement somptueux. »



écouté *So Nice* du **Tomasz Stanko Quartet**. Ici, l'imagerie était large, profonde et spacieuse. Le **Fezz** m'a permis d'entendre l'espace autour des instruments, alors que les amplificateurs à semi-conducteurs y arrivent difficilement. Les balais sur la caisse claire frappent les toms et les cymbales avec une vivacité qui laisse croire que *vous y êtes*, et le timbre de la trompette et du piano était tout simplement somptueux. La présentation générale de cet enregistrement était très transparente, avec une excellente graduation de l'échelle dynamique. En passant au *Septuor en mi bémol majeur* de **Beethoven** par le **Nash Ensemble**, la texture et le timbre des cordes et des cuivres étaient magnifiques, chaque instrument occupant un espace bien défini sur la scène sonore.

Les choses ont pris de l'ampleur sur la piste suivante. *Come Together* des **Beatles** a mis en évidence les excellentes capacités dynamiques et rythmiques du *Silver Luna*, des qualités peu communes pour un ampli à tubes équipé de tubes *EL34* dans cette gamme de prix. La grosse caisse est à la fois puissante et bien contrôlée, et elle entraîne la chanson avec aisance. On peut facilement entendre le *clac* de la pédale de grosse caisse frappant la peau de la caisse claire. Cette piste est également connue pour la ligne de basse profonde et robuste de **Paul**, mais ici, elle était absente. Le registre grave n'est tout simplement pas le point fort de l'ampli. Les basses sont tendues et bien définies, mais minces. Le *Silver Luna* n'a pas le genre de poids et d'autorité d'un ampli à tubes équipé de *KT88*, par exemple. Ce n'est pas surprenant, car les tubes *EL34* sont connus pour être plus en retrait dans les basses fréquences. Ne vous attendez donc pas à une excitation viscérale de la part de cet ampli. Il est plus à l'aise avec la musique acoustique, qu'il s'agisse de *folk* ou de jazz, de voix et d'ensembles classiques plus petits qu'avec des groupes comme **Rival Sons** et **Alice Cooper**.

La combinaison que j'ai fini par utiliser lors de la plupart de mes séances d'écoute était le *6N2P* pilotant l'*EL34* en mode *té-trode*. On y perd quelques watts de puissance, mais on y gagne un son plus organique et texturé. Les autres combinaisons

avaient un peu plus de dynamique et de définition, mais étaient aussi un peu plus froides dans leur caractère.

### Conclusion

Vous avez donc ici un amplificateur bien fabriqué au *look* magnifique qui offre un son de haute qualité et un bon rapport qualité-prix. Il offre également la possibilité d'adapter le *son* à notre goût ou à notre humeur. Jusqu'à présent, si vous vouliez un ampli à tubes abordable, vous deviez surtout regarder les importations chinoises. Maintenant, avec le *Silver Luna Prestige* de **Fezz**, vous avez une option sérieuse en provenance de la Pologne.

### RENSEIGNEMENTS GÉNÉRAUX

Prix : 3 865 \$ avec des tubes **Psvane** et une cage à tubes noire

Garantie : 3 ans, pièces et main-d'œuvre et 90 jours pour les lampes

Distributeur : Tri-Cell Enterprises, T. : 905.265.7870, <https://tricellenterprises.com/>

### Médiagraphie

Anouar Brahem : *The Astounding Eyes of Rita*

The Moody Blues : *Seventh Sojourn*

Simon & Garfunkel : *Tales From New York* Nash

Ensemble : Beethoven - *Septuor en mi bémol*, op. 20 ; *Sextuor en mi bémol*, op. 81b

Tomasz Stanko Quartet : *Dark Eyes*

Fleetwood Mac : *Looking Back On*

The Band : *Music from the Big Pin*

Leo Kottke : *Great Big Boy*

Nils Landgren : *The Moon, The Stars and You*

Akademie Für Alte Musik Berlin : *Telemann* ;

La Bizarre – *Suites*



# Appareil d'inspiration vintage, orienté vers le présent et le futur !



Par RICHARD SCHNEIDER

Le monde de l'audio est en constante évolution et le manufacturier **NAD** ne fait pas exception. Dans cette optique, on nous présente un petit nouveau, soit l'amplificateur intégré C 3050. De plus, **NAD** fête son cinquantième anniversaire. Tout comme la plupart des fabricants audio qui commémorent les dates importantes de leur cheminement en offrant des produits spéciaux, **NAD** ne fait pas exception en proposant un appareil aux allures *vintage* qui ressemble, à bien des égards, à son aîné éloigné, soit le C 3030 dans une version actualisée. Avant toute considération, avouons que son *look* est craquant. Et lorsque l'on ouvre le capot, il faut reconnaître que l'électronique est au goût du jour.

**NAD** a vu le jour en 1972. La marque a été créée par **Marty Borish** et **Bjorn Erik Edvardsen**, solidement appuyée par un groupe lié à l'industrie de l'audio européenne. On visait à simplifier cet univers souvent inaccessible et complexe, en offrant des produits simples, mais performants, à prix abordables. **NAD** en avait contre la prolifération de produits de masse, dont la qualité était nettement inférieure et qui saturait le marché à l'époque. Au début, **NAD** s'est établie à Londres. La société a subi divers changements au cours des années. Elle a connu des hauts et des bas, sauf que la résilience de ses dirigeants fait en sorte qu'elle est de retour en force.

L'équipe de recherche et développement se trouve maintenant en sol canadien, près de Toronto. L'amplificateur intégré *C 3050* est le compagnon idéal pour tous ceux et celles qui veulent joindre les rangs des amateurs de musique sans se ruiner et tout en tirant parti de nombreuses avancées technologiques. Il s'agit d'un amplificateur intégré stéréophonique. Par conséquent, vous n'aurez pas à vous munir d'un appareil de préamplification.

### Description externe de l'appareil

Pour reprendre une description imagée du fabricant, le *C 3050* englobe 50 ans d'innovation chez **NAD** et fait le pont entre le passé et le futur de la haute-fidélité. En ce qui a trait au passé, on remarquera ses deux jauges VU, ses commutateurs d'entrée à bouton-poussoir, ses contrôles de tonalité et d'équilibre des canaux, son sélecteur d'enceintes, et sa large commande de volume - comme au bon vieux temps. Enfin, que dire du lettrage **NAD** de l'époque? **New Acoustic Dimension** nous est présenté par des polices joliment recourbées rappelant le style des années 1970. Avant que j'oublie, il convient de mentionner qu'il y a une sortie de 6.35 mm (1/4 po) pour un casque d'écoute compatible avec casques de toute impédance. L'esthétique du *C 3050* nous rappelle les appareils qui ont fait vibrer une génération de mélomanes, il y a quelque temps.

### L'aspect technique et fonctionnel

Derrière la façade de l'appareil dont le boîtier est doté d'un placage en noyer, exit le *vintage*, car le *C 3050* est muni de composants résolument modernes. Il est alimenté par un amplificateur *HybridDigital UcD*, développé par **NAD**, qui

déploie un solide 2 x 100 W en continu et jusqu'à 135 W, lorsqu'un passage très dynamique requiert une puissance accrue, assurant une alimentation optimale pour un très large éventail d'enceintes acoustiques. Ce type d'amplification fait appel à une technologie qui allie l'efficacité d'une amplification de classe *D* à la précision et à la faible distorsion d'une amplification de classe *AB*. Les ingénieurs de l'entreprise ont opté pour le *PCM5242* (32-bit / 384 kHz) comme convertisseur audio numérique, notamment pour sa résolution élevée, son rendu dynamique et son immunité à la gigue (*jitter*) d'horloge. Le *C 3050* dispose d'une technologie de pointe connue sous l'acronyme de *MDC2* pour *Modular Design Construction*, ce qui permet d'ajouter de nouvelles fonctions et caractéristiques. Il s'agit simplement d'introduire un module d'extension offert en option dans l'emplacement *MDC2* qui se trouve sur le panneau arrière. Le module *MDC2* est une nouveauté qui permet des communications bidirectionnelles entre le module d'extension et le composant hôte. Ce module *MDC2 BluOS-D* met à notre disposition deux fonctions très populaires, en insérant un module d'extension dans l'emplacement *MDC2* sur le panneau arrière.

Le *BluOS* active des fonctionnalités telles que les services de *streaming*, la lecture en réseau local, l'audio multi pièce, le contrôle vocal, l'intégration avec les systèmes de commande et de contrôle, et fonctionne sur *Android BluOS*, *iOS*, *Kindle Fire*, *Windows* et *macOS*. Le module est équipé des connectivités *WiFi* et *Ethernet*. Le *Dirac Live*, pour sa part, analyse les propriétés acoustiques de notre salle d'écoute à l'aide d'un micro et d'un logiciel afin d'améliorer les performances de nos enceintes acoustiques. Je préfère vous avertir tout de suite, ce processus demande de la patience et un environnement

«**Son**  
vraiment  
musical »



Les haut-parleurs électrostatiques Final Audio sont synonymes de neutralité, transparence, rapidité, faible distorsion et absence de problèmes de phase. À partir de 4499\$ la paire.



[www.hifipro.ca](http://www.hifipro.ca) 1-888-738-HIFI



## AMPLIFICATEUR STÉRÉOPHONIQUE C 3050 DE NAD

calme. Toutefois, je suis assuré que les résultats seront à la hauteur de vos attentes.

### Les branchements multiples

Avec le C 3050, nous sommes bien servis, car il propose une large gamme d'entrées numériques et analogiques. Si vous possédez ou souhaitez acquérir une platine vinyle, alors une entrée MM (Moving Magnet) est disponible. Connectez votre téléviseur HDTV au port HDMI eARC pour compléter l'installation d'un cinéma maison à 2 ou 2.1 canaux. Des entrées analogiques, numériques coaxiales et numériques optiques de niveau ligne sont également à notre disposition. Une sortie Pre Out offre la possibilité d'utiliser notre C 3050 en tant que préamplificateur en le connectant à un amplificateur ou à un récepteur externe.

L'appareil est équipé de deux jeux de bornes pour haut-parleurs. Les haut-parleurs principaux doivent être connectés aux bornes A tandis qu'une deuxième paire de haut-parleurs, qui se trouve dans une autre pièce, pourra être connectée aux bornes B. Notez que vous serez en mesure d'utiliser les paires ensemble ou séparément soit A/B/AB. Bonne nouvelle pour les amateurs de basses fréquences. Vous serez en mesure de brancher la sortie SUBW de l'appareil à l'entrée bas niveau de votre caisson de graves. Les informations de basses fréquences allant jusqu'à 80 Hz seront envoyées au caisson. Enfin, je tiens à ajouter que l'entrée Ethernet m'apparaît importante, car elle joue un rôle crucial dans l'utilisation fluide du module MDC2.

### Le déballage et l'installation

La mise en marche du C 3050 est vraiment tout ce qu'il y a de plus simple quelle que soit la manière dont vous envisagez de vous en servir. Fraîchement retiré de son emballage, nous notons que le C 3050 est d'abord et avant tout un amplificateur intégré, dans sa plus simple expression et auquel nous raccorderons nos appareils analogiques (platine vinyle, lecteurs cassettes) ou numériques (lecteurs CD/DVD, téléviseur) grâce aux différentes entrées. Ainsi, si votre installation ne comprend pas de serveur musical ou de services musicaux tel que **Spotify**, vous êtes en selle. Sans rendre le processus d'installation le moins complexe, l'ajout de votre propre serveur

musical s'effectuera simplement par le biais des nombreuses entrées numériques à votre disposition.

La diffusion de services musicaux et de nombreuses autres options du C 3050 requiert donc l'installation du module MDC2 et par suite de l'installation du module par votre revendeur, aucun réglage ne sera requis. Vous n'aurez qu'à télécharger l'application *BluOS-D* et à connecter votre appareil à votre réseau WiFi ou Ethernet que je considère nettement supérieur tel que mentionné plus haut. L'application *BluOS-D* vous permettra d'accéder à plus de services musicaux que vous ne pouvez l'imaginer. Bon nombre sont gratuits. Toutefois, certains requièrent un abonnement payant. De plus, sous *BluOS-D*, vous aurez accès à **Apple Air Play** à partir de votre iPhone, iPad ou Mac. Le module peut également gérer le fonctionnement des dispositifs raccordés physiquement à l'appareil dont les fichiers audionumériques de votre ordinateur ou de votre serveur NAS pour ne nommer que cette option. Personnellement, j'ai préféré la fonction AMP pour gérer mes appareils. Tout se résume à des choix personnels. Certains se feront un plaisir d'apprendre que le *BluOS-D* est certifié Roon.

### Le multi pièce

Si l'aventure vous appelle, l'utilisation du module MDC2 *BluOS-D* permet au C 3050 de devenir un spectaculaire système musical à la maison en rendant disponibles jusqu'à 64 zones de commandes de sources et de contrôles de volume différents. Vous pouvez obtenir différents styles musicaux dans différentes zones, ou regrouper des zones et faire jouer la même musique simultanément. L'architecture du MDC2 permet également au *BluOS-D* de diffuser de la musique à partir de toute source connectée au C 3050 vers des composants compatibles *BluOS* dans d'autres pièces.

### Le Dirac Live

J'ai mentionné très rapidement une autre caractéristique du module MDC2 soit le *Dirac Live*. Je crois qu'il est utile de vous donner quelques précisions à ce sujet. La meilleure façon de présenter cette option est celle proposée par **NAD**. *Dirac Live* permet au C 3050 de surmonter le maillon le plus faible de la plupart des systèmes sonores : la salle d'écoute elle-même. À



l'aide d'un microphone calibré et d'une application gratuite, disponible pour appareils intelligents ou ordinateurs, le *Dirac Live* envoie des tests de tonalité à vos enceintes acoustiques, les analyse et crée des filtres pour corriger les problèmes comme les ondes stationnaires et les réflexions indésirables. Toujours selon le fabricant, avec le *Dirac Live*, vous profiterez d'une définition de basse hautement améliorée, une plus grande clarté, une précision tonale améliorée et une imagerie plus précise. Ainsi, si les réglages de tonalité de l'appareil ne vous conviennent pas, voilà une solution de rechange.

#### La télécommande

La manette est très intuitive. Les manettes font tellement partie de notre vie que nous apprenons rapidement à les utiliser. La seule chose à savoir, et elle est de taille, est que lorsque vous désirerez utiliser la fonction *BluOS-D*, il faudra enfoncer la touche *BLS*. En ce qui a trait aux sources que vous avez branchées à l'appareil,

« Dès le début, je me suis laissé séduire par le médium prédominant qui caractérise la signature sonore du C 3050. Le son est chaleureux. L'émotion des interprètes est palpable. La richesse des timbres est étonnante pour un appareil aussi abordable. Le grave est solide, profond et assez bien articulé. »

vous enfoncerez la touche *AMP* de même que le bouton presseur correspondant à l'appareil.

#### La classe D

Il fut un temps où il était risqué de commercialiser un amplificateur de classe D parce que le son plutôt froid, sans émotion, repoussait les audiophiles, et ce, avec raison. Par contre, les amplificateurs en classe D ont beaucoup progressé et certains fabricants arrivent à de bons



résultats avec cette technologie. **NAD** est devenue maître dans le développement d'appareils dotés de cette technologie qui offre une restitution haute-fidélité, hautement appréciée.

**NAD** de profiter de l'élégance de l'âge d'or de la *hi-fi* tout en produisant des appareils qui s'appuient sur les avancées technologiques de l'industrie quant à la production et à la vente des produits originaux.

#### Mes impressions par suite de mes sessions d'écoute

La majorité de cette chronique a été réalisée à partir de l'écoute de fichiers provenant de mon *NAS* et du logiciel *Roon* à l'aide de l'entrée *Line*. Dès le début, je me suis laissé séduire par le médium prédominant qui caractérise la signature sonore du C 3050. Le son est chaleureux. L'émotion des interprètes est palpable. La richesse des timbres est étonnante pour un appareil aussi abordable. Le grave est solide, profond et assez bien articulé. Les aigus me semblent un peu en retrait, mais ils sont délicats, sans agressivité. Mes enceintes ont une efficacité de 94 dB, alors cet amplificateur avait tout le champ libre pour s'exprimer à très haut volume sans flancher tout en ayant assez de réserve pour manœuvrer à travers les passages

#### Remarque personnelle

Je ne suis certainement pas le seul à le remarquer, mais il y a une certaine tendance dans l'industrie audio qui consiste à offrir des produits dotés d'un design esthétique rétro. Que ce soit de l'électronique ou des enceintes acoustiques, le *look vintage* a la cote. Les fabricants constatent sans doute que, finalement, les boîtiers des composants audio des années passées étaient très élégants. C'est un beau pari, car il permet aux concepteurs comme



## AMPLIFICATEUR STÉRÉOPHONIQUE C 3050 DE NAD



difficiles, et ce, sans démontrer le moindre essoufflement. La scène sonore est peut-être un peu moins étendue que certains appareils sauf que cela ne dérange pas lors d'une écoute attentive. Comme plusieurs l'on dit avant moi, la sonorité du C 3050 est très dynamique, entraînant et vivante.

En ce qui concerne l'utilisation d'un casque d'écoute, vous serez très heureux des performances de cet intégré. Je ne crains pas d'utiliser les mêmes termes que vous trouvez dans la dernière phrase du texte précédent. En fait, je défie quiconque de ne pas taper du pied lors de l'écoute d'une pièce musicale entraînant.

Bien sûr, de nombreuses personnes seront séduites par la beauté externe de cet appareil, mais cela me semble réducteur. Le C 3050 est très polyvalent en termes d'audio et ce qui n'est pas banal, il peut être assorti avec presque tous les types d'enceintes acoustiques. À l'arrière des *VU-mètres* rétro et très *romantiques* se cache un déploiement de technologies performantes et puissantes qui intègrent pas moins de 50 ans de *savoir-faire*.

Que vous soyez amateur de rock progressif, d'œuvres orchestrales, de jazz ou de *folk*, cet amplificateur se classe dans les premières loges de **sa catégorie**. Le C 3050 convient aussi bien

aux personnes qui débutent leur parcours dans la haute-fidélité qu'à celles qui veulent un appareil performant et de qualité sans se ruiner.

### Conclusion

Puisque le prix demandé n'est pas excessif, il serait logique d'acheter immédiatement la carte *BluOS-D* afin d'ajouter des options de *streaming* très étendues en plus de vous permettre de créer un véritable centre de contrôle audio dans votre foyer sans oublier *Dirac Live* qui vous évitera de nombreux tracas de sonorisation.

### RENSEIGNEMENTS GÉNÉRAUX

#### Amplificateur numérique hybride C 3050

Prix : 1 899 \$

Garantie : 1 an, pièces et main-d'œuvre

#### Amplificateur numérique hybride C 3050 avec carte MDC2 BluOS-D installé

Prix : 2 399 \$

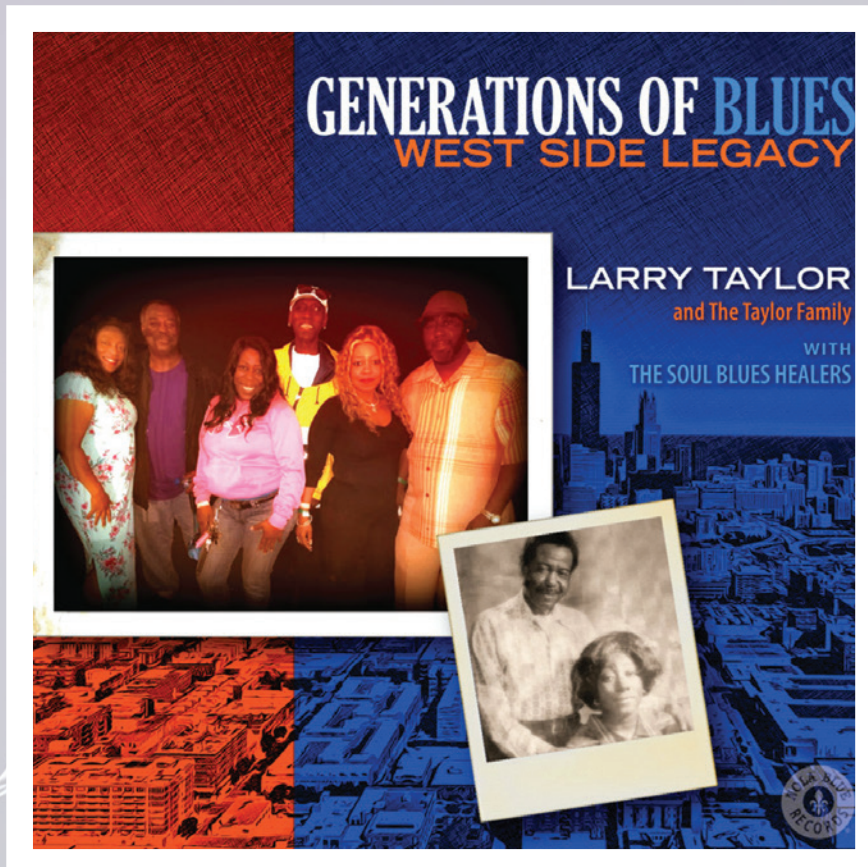
Garantie : 1 an, pièces et main-d'œuvre

Distributeur : Lenbrook Industries Limited,  
T. : 1.905.831.6555, <https://nadelectronics.com/>



# En Bluesant

Par PIERRE JOBIN



## LARRY TAYLOR AND THE TAYLOR FAMILY

**Generations Of Blues : West Side Legacy**  
Nola Blue Records, NBR024

**Larry Taylor** est le fils aîné du fameux et respecté guitariste et chanteur de Chicago Blues, **Eddie Taylor** et de **Vera Taylor**, chanteuse blues. Dans les années 1950, ceux-ci ont amené avec eux, et adapté, leur blues du Mississippi au West Side de Chicago. Dans sa *Grande Encyclopédie du Blues*, **Gérard Herzhaft** mentionne au sujet de celui-ci, que son tempérament modeste, sérieux et réservé ne le pousse guère à devenir la vedette du Chicago blues, rang que sa musique, superbe, aurait dû lui valoir. C'est dire que les membres de la **Taylor Family** ont l'esprit du blues et de la tradition dans le sang. **Larry Taylor** est un excellent batteur et sa voix est pleine de soul! J'ai eu le privilège d'apprécier son feeling blues enraciné qui ne ment pas, en 2006, lors d'un *jam* de fin

de soirée au *Maximum Blues* de Carleton-sur-Mer. Une expérience authentique, le *feel blues* qui coule de source! Celui-ci ouvre cet album en l'honneur de son père qui aurait eu 100 ans, cette année, avec *She Treats Me Just The Same*, une de ses compositions au rythme *funky*. Puis, il poursuit avec *Take Your Hand Down*, un shuffle composé par son père dans la plus pure tradition du Chicago Blues. À sa suite, **Demetria Taylor**, un des cinq membres de la famille, sur huit qui font carrière dans la musique, prend le relais. Chanteuse pleine d'autorité avec du tigre dans la voix, elle reprend le *shuffle* *Bad Boy* de son père qu'elle transforme

en un *Bad Girl* convaincant. Plus avant, son frère **Tim Taylor**, lui aussi batteur et chanteur talentueux n'est pas en reste avec le classique *I Feel So Bad* de son père qu'il reprend avec allant et naturel. **Brenda Taylor**, quant à elle, met en valeur *I Found Out*, une composition de sa mère. Chanteuse d'expérience, et assurée, son savoir-faire démontre que la pomme n'est pas tombée loin de l'arbre. **Eddie Taylor Jr.**, guitare et chant, décédé en 2019, joue de son instrument sur onze des treize titres de l'album. Il reprend aussi au vocal *Big Town Playboy*, une pièce phare de son père. Il faut dire que dix des treize enregistrements de ce disque, ont été réalisés en 2015, deux en 2017 et un en 2023. Le fils de **Larry, Dullah** «Liljet2x» participe, aussi, à l'album de famille avec son *rap*, *No Shine*, dédié à sa mère décédée, **Janice Myles**, ajoutant une note musicale plus contemporaine. Cet album est la réunion d'une famille unie par l'enracinement et la pratique du blues que leur ont bien transmis leurs parents. Blues, ballades, *R&B*, *funk*, *soul blues* et même un *rap* y sont interprétés! Si vous aimez le Chicago Blues et l'évolution dans la tradition, cet album est pour vous.



AMPLIFICATEUR INTÉGRÉ 250I V2 DE MOON

# UN CLASSIQUE REVISITÉ

Par MICHEL DALLAIRE



Depuis mes 16 années d'écriture dans cette revue, j'ai pu tester près d'une dizaine de produits **Simaudio** dans différentes gammes de prix. Au fil des années, ces tests se sont toujours terminés par des conclusions très positives résultant en une qualité sonore irréprochable. Ce que l'on me propose dans ce cas-ci, est une nouvelle version de l'amplificateur intégré *MOON 250i*, un classique en entrée de gamme qui était dû pour une mise à jour depuis son lancement sur le marché en 2013. Comme entrée de gamme, j'ai déjà possédé en 2009 un *MOON i.5* d'une quarantaine de watts par canal. Il m'a servi admirablement bien pendant plusieurs années avant de le vendre à un ami qui le possède encore. Les produits **Simaudio** sont d'une fiabilité légendaire. Voyons ensemble ce que le nouveau *MOON 250i V2* nous propose comme solution de remplacement dans une version purement analogique qui inclut maintenant une entrée phono. Mon petit doigt me dit que je ne serai pas déçu de cette refonte d'un produit qui a déjà fait sa marque.



### Quand le classicisme se modernise!

L'amplificateur *MOON 250i V2* demeure un intégré purement analogique qui inclut maintenant une entrée phono *MM*. Par sa configuration, il me fait penser aux amplificateurs intégrés anglais des années 1980-90 qui se voulaient puristes et axés essentiellement sur la qualité sonore. Le *MOON 250i V2* conserve sa position d'entrée de gamme chez **Simaudio**. Le fait qu'il ne comprenne aucune entrée numérique permet d'en conserver un prix relativement abordable de 2 900 \$. Il devient donc une option intéressante pour les gens qui possèdent déjà des sources numériques comme un lecteur *CD*, un serveur musical ou par exemple un *DAC/streamer* tel que le *MOON 280D* qui est justement un bon compagnon pour le *MOON 250i V2*. Sa puissance est toujours la même, c'est-à-dire 50 W par canal qui passe à 100 W dans une impédance de 4 ohms. Du point de vue esthétique, rien n'a changé par rapport à l'ancien *MOON 250i*. Le boîtier de la version *V2* est solidement fabriqué maison et il conserve les mêmes dimensions de 42.9 cm de largeur par 8.9 cm de hauteur pour une profondeur de 36.6 cm. Il est toujours disponible tout noir ou en version deux tons soit le noir et argent sur la partie centrale de sa façade. Le *MOON 250i V2* n'est pas doté d'écran afficheur étant donné son

concept purement analogique, ce qui simplifie énormément son utilisation. À l'extrémité gauche de la face avant, on remarque six boutons-poussoirs permettant de sélectionner les entrées libellées *CD, DAC, AUX, TV, PHONO* et *MP* pour y brancher un lecteur portable sur une prise mini *jack* à l'avant. Des témoins lumineux rouges y sont juxtaposés pour indiquer quelle entrée est en fonction. Viennent ensuite le bouton *Standby*, au centre, pour la mise en veille et un témoin lumineux bleu qui indique l'état de marche de l'amplificateur. Deux boutons, *Seeker Off* et *Mute* précèdent le bouton du contrôle de volume à l'extrême droite. Ce dernier est un modèle **Alps** motorisé et actionné par une télécommande d'une utilisation intuitive. Sur ce bouton du volume, un témoin lumineux rouge nous indique la position du niveau d'écoute, un détail intéressant et très utile du point de vue ergonomique. Contrairement à bien des amplificateurs de cette catégorie, la course de ce contrôle du volume est relativement lente ce qui permet un ajustement fin. Une prise pour casque d'écoute au format 6,35 mm est située à l'avant et elle est branchée directement à la sortie de l'amplificateur grâce à un circuit adaptateur pour cette utilisation. À l'arrière, on retrouve toutes les connexions *RCA* pour les entrées mentionnées ci-dessus de même qu'une mise à la terre pour la platine vinyle. Des prises *SimLink* et *IR* sont





## AMPLIFICATEUR INTÉGRÉ 250i V2 DE MOON



prévues pour l'utilisation du *MOON 250i V2* avec d'autres appareils **Simaudio**. L'interrupteur général fait partie du réceptacle *IEC* destiné au cordon d'alimentation électrique.

### Les nouveautés du *MOON 250i V2*

Chez **Simaudio**, on m'indique que la carte du circuit principal a été redessinée pour y inclure l'entrée phono *MM*. Tous les transistors de basse puissance dans les étages de préamplification sont maintenant montés en surface sur la carte principale ce qui permet d'abaisser les coûts de la main-d'œuvre lors du montage. Le bloc d'alimentation électrique est complètement séparé de la carte du circuit principal par un muret métallique qui vient également renforcer la rigidité du boîtier. De cette façon, le circuit de l'entrée phono qui est sensible aux interférences n'est pas affecté. Le transformateur toroïdal de 320 VA est généreux en dimensions et il est suivi de deux condensateurs de 10,000 uF chacun. Les transistors bipolaires de sortie sont au nombre de deux par canal et ils travaillent en

classe *A/B*. Ces derniers sont fabriqués spécifiquement pour **Simaudio** et ils sont fixés au fond du boîtier qui sert de surface de refroidissement.

### L'installation dans mon environnement

J'ai installé le *MOON 250i V2* dans mon meuble stéréo puisque son utilisation dégage très peu de chaleur. Sa faible consommation électrique en mode veille ou allumé me permet même de le laisser en marche tout le temps. J'ai utilisé comme sources musicales mon lecteur *CD* de même que mon serveur musical **CeolBOX**. Son contenu est lu par un streamer et par l'entremise de mon réseau filaire *Ethernet*. La plateforme de lecture utilisée est *ROON*. Ma musique est décodée par un *DAC* branché à une alimentation linéaire **Sbooster BOTW P&P ECO**. Les enceintes utilisées sont mes **Proac Response D20R** branchées au *MOON 250i V2* par des câbles **BIS Audio**. La prise pour casque d'écoute a été testée avec mon casque d'écoute usuel. Et pour tester l'entrée phono, j'ai emprunté une platine

vinyle d'un ami, une **Technics SL-1200GR** équipée d'une cellule **MM Goldring 1042**. Cet ensemble se décline à un prix équivalent ou légèrement supérieur au **MOON 250i V2**. Quelques disques vinyles m'ont aussi été prêtés par cet ami qui en possède plusieurs en très bon état.

« Cet enregistrement contient une plage dynamique incroyable. Au début des pièces, on entend des passages proches du silence, puis la musique explose littéralement au point où je dois abaisser le volume. L'amplificateur **MOON 250i V2** suit cette cadence sans essoufflement et sans que la musique devienne dure ou agressive. Le **MOON 250i V2** a du mordant et de la verve mais sait rester *cool* dans sa restitution.. »

### Et maintenant le plus important, la sonorité!

Lors de l'écriture de ce banc d'essai, nous étions dans la période du **Festival International du Jazz de Montréal**. J'en ai profité pour assister à un spectacle d'**Anouar Brahem** accompagné de trois excellents musiciens. Ce virtuose d'origine tunisienne est un spécialiste du oud et de la musique traditionnelle arabe qu'il a su très bien adapter à la modernité du jazz actuel. Son album intitulé *The Astounding Eyes of Rita* paru en 2009, sous l'étiquette **ECM**, est un hommage au poète palestinien disparu **Mahmoud Darwich**. Dans cet opus, il forme un quatuor avec **Klaus Gesing** à la clarinette basse, **Bjorn Meyer** à la basse électrique et **Khaled Yassine** aux percussions (Darbouka et Bendir). Toutes les compositions d'**Anouar Brahem** sont d'une sensualité extraordinaire et il sait parfaitement comment nous entraîner dans un univers émotionnel teinté par le Moyen-Orient. L'amplificateur **MOON 250i V2** n'éprouve aucun problème à me donner la mesure exacte de la performance de ce magnifique quatuor. L'oud est un instrument à cordes pincées qui s'apparente au luth. Le bois du oud est une matière première très prisée aux quatre coins du monde. Ce bois est très cher et chargé d'une résine odorante de couleur sombre. Avec l'amplificateur intégré **MOON 250i V2**, je n'irais pas jusqu'à dire que je sens l'odeur du oud à travers mes enceintes, mais je perçois très bien la sonorité particulière de

sa caisse de résonance. La clarinette basse de **Klaus Gesing** ajoute à la sensualité de cette musique planante alors que **Bjorn Meyer** suit à la note près le jeu du oud. Le percussionniste **Khaled Yassine** est très rapide, précis et il m'impressionne autant que lorsque je l'ai vu et entendu au **FIJM**.

La transparence du **MOON 250i V2** me permet de décrypter parfaitement cette sublime interaction entre les musiciens. Je poursuis avec de la musique classique enregistrée en 24 bits sur l'étiquette **Reference Recording**. Il s'agit d'œuvres de **Stravinsky** telles que *Le chant du Rossignol*, *Loiseau de Feu* et *Le Sacre du*

*Printemps*. Les pièces de cet album, datant de 1996, sont interprétées par l'**Orchestre Symphonique du Minnesota** conduit par le chef **Eiji Oue**. Cet enregistrement contient une plage dynamique incroyable. Au début des pièces, on entend des passages proches du silence, puis la musique explose littéralement au point où je dois abaisser le volume. L'amplificateur **MOON 250i V2** suit cette cadence sans essoufflement et sans que la musique devienne dure ou agressive. Le **MOON 250i V2** a du mordant et de la verve mais sait rester *cool* dans sa restitution. Les coups de la grosse caisse au fond de la salle sont parfaitement reproduits avec un panache digne d'amplificateurs beaucoup plus puissants. Je ne connais pas le facteur d'amortissement (*damping factor*) du **MOON 250i V2**, mais il semble avoir une main de fer sur les basses fréquences. Sur un grand orchestre comme celui-ci, l'image stéréophonique s'étale bien en dehors du cadre des enceintes et sa transparence me laisse entrevoir une profondeur crédible.



Amplificateur intégré H390



# Une référence l'intégré H390



Ce H390 est un **RÉVOLUTIONNAIRE**. Un **RÉVOLUTIONNAIRE** puisqu'il offre une grande partie des performances sonores et des fonctionnalités de nos produits de la série Reference, et ce, à un prix inférieur. Un **RÉVOLUTIONNAIRE** qui offre en un produit intégré ce que les autres font en deux ou trois.

Un **RÉVOLUTIONNAIRE** qui fournit un son de classe mondiale, une puissance remarquable et des services tels que Apple AirPlay, Spotify, Roon. Tout ça dans un seul châssis. Le tout à un prix abordable.








www.Hegel.com Hegel Canada (905) 947-9229



Pour finir ce descriptif de la sonorité du *MOON 250i V2*, je vais utiliser également la sortie pour casque d'écoute. Pour ce faire, je fais appel à la somptueuse chanteuse de jazz d'origine polonaise **Anna Maria Jopek**. Sur son album intitulé *Barefoot*, elle est accompagnée par plusieurs musiciens et compositeurs polonais. Au début de la première pièce, le piano préparé de **Leszek Mozdzer** est frappé de manière à ajouter des percussions à son jeu. Les sonorités qui sortent de ce piano sont particulières voire inhabituelles et elles ajoutent une ambiance grave à la chanson. La voix envoûtante d'**Anna Maria Jopek** entre alors en jeu et je me laisse facilement séduire par son émotivité. Le *MOON 250i V2* me la présente bien centrée dans l'image stéréophonique ou du moins, dans ma tête. Les hautes sont cristallines et j'entends parfaitement sa diction sans que les notes sibilantes deviennent exacerbées. Tous les divers instruments à vent et cuivres sont bien campés dans l'image stéréophonique et avec un respect des timbres assumé. Le jeu du guitariste **Marek Napiorkowski** est sublime et d'un velouté exquis. La contrebasse de **Derek Oleszkiewicz** possède tout son poids naturel et un caractère boisé qui ne fait pas défaut. Mon casque **HiFiMan Sundara** fonctionne selon le principe isodynamique qui est gourmand en puissance. La sortie d'écouteurs du *MOON 250i V2* n'éprouve aucune difficulté à alimenter ce casque à des niveaux de volume presque indécents. Pour ce qui est de l'entrée phono, eh bien, que dire sinon qu'elle est sérieusement bien conçue. Cet étage est optimisé pour accommoder toutes les cellules *MM* ayant un gain de 2.5 à 5 mv. Son fonctionnement est super silencieux et totalement dépourvu de bruit de fond sans augmenter pas le bruit de surface des disques vinyles. Le blindage ajouté entre l'alimentation et la carte principale du circuit joue parfaitement son rôle dans ce cas-ci. Cette entrée phono présente une belle dynamique et une bonne séparation entre les deux canaux. Je note une belle extension des hautes et des basses fréquences avec un équilibre tonal impeccable. Même les vieux enregistrements *pop-rock* des années 1980 profitent des performances de ce circuit phono. Si bien que je crois que le propriétaire du *MOON 250i V2* pourrait éventuellement l'utiliser avec des ensembles platines-cellules beaucoup plus chers que le prix de l'amplificateur ce qui permettrait possiblement d'atteindre des niveaux d'écoute supérieurs.

## Conclusion

L'intégré *MOON 250i V2* s'adresse à une clientèle qui possède encore une belle collection de disques vinyle et qui désire garder une certaine liberté quant au choix des sources

numériques. Comme les changements sont fréquents dans le domaine du numérique, la conception purement analogique du *MOON 250i V2* en fait un bon investissement à long terme. Sa configuration et sa simplicité d'utilisation le mettent à l'abri de toute désuétude trop rapide. Dans mes conditions d'utilisation, je n'ai pas senti de différence de puissance entre des 150 W par canal de mon amplificateur intégré **Atoll IN300** et les 50 W du *MOON 250i V2*. Cependant, je dois admettre que mes enceintes **Proac Response D20R** ne présentent pas une charge difficile pour les amplificateurs.

La sonorité du *MOON 250i V2* est chatoyante, transparente et d'une neutralité qui lui permet de s'adapter à tous les types de musique ou d'artiste. Sa sonorité est détaillée et sa puissance est suffisante pour la majorité des enceintes utilisées dans une pièce de grandeur normale. Au début de ce banc d'essai, j'ai décrit le *MOON 250i V2* comme un amplificateur d'entrée de gamme chez **Simaudio**, mais il ne s'agit pas pour autant d'un appareil fabriqué à rabais. Comme pour tous les autres produits **Simaudio**, sa fabrication est sérieuse, son boîtier est solide et sa fiabilité devrait être sans reproche. Si bien que sa garantie s'étend sur une période de 10 ans. Je considère l'amplificateur *MOON 250i V2* comme un des meilleurs achats à faire, les yeux fermés, dans sa catégorie de prix. Son entrée phono est plus qu'un bonus et il est très compétitif par rapport à ses concurrents anglais ou européens. Vous pourrez en profiter sans problème pendant de nombreuses années et le cas échéant, vos enfants se feront un plaisir de le compter dans leur héritage.

## RENSEIGNEMENTS GÉNÉRAUX

Prix : 2 900 \$  
 Garantie : 10 ans, pièces et main-d'œuvre  
 Fabricant : Simaudio Limitée,  
 T. : 450.449.2212, <https://simaudio.com/fr/>

## Médiagraphie

### Fichiers numériques

Anouar Brahem, The Astounding Eyes of Rita, ECM

Stravinsky, The Song of The Nightingale...),  
 FLAC, 24 bits / 88.2 kHz

Anna Maria Jopek, Barefoot, Emarcy, Q16 299-2

### Disques vinyles

Joël Xavier & Ron Carter, In New York, Galileo, GMCLP02

Marillion, Misplaced Childhood, EMI, ST 12431

Jean Leloup, Le Dome, Sony Music, AD10096

## REMERCIEMENTS

La rédaction remercie **Simaudio** pour le prêt de l'amplificateur.



# En Bluesant

Par PIERRE JOBIN



## MIKE GULDIN AND ROLLIN' & TUMBLIN'

**The Franklin Sessions**  
Blue Heart Records, BHR 046

**Mike Guildin**, ce bourlingueur de la scène blues, voulait revenir à un album qui serait réalisé de façon plus organique, avec le moins possible d'*overdubs* ou de surimpressions. À cet effet, il s'est rendu au studio de **Kevin McKendree**, *The Rock House*, à Franklin, TN. Celui-ci, gagnant d'un *Grammy*, a réuni un *band* d'excellents musiciens, parmi lesquels son fils **Yates McKendree**, batterie, guitare, *lap steel* et **James Pennebaker**, guitare, eux aussi gagnants de *Grammy*. Les quatre sélections engrangées et l'environnement de travail ont tellement plu à **Mike Guildin** que neuf mois plus tard, il y est

retourné avec son *band* des vingt dernières années, **Rollin' & Tumblin'** et, ensemble ils ont enregistré neuf titres en deux jours. À l'écoute de l'album, l'on sent bien que cette production de huit pièces originales et de trois reprises de ses héros *bluesmen*, *Killing Floor* de **Howlin' Wolf**, *Blow Wind Blow* de **Muddy Waters** et *Divin' Duck Blues* de **Sleepy John Estes**, a bénéficié de la participation de musiciens de talent et dédiés de même que d'un climat de studio chaleureux et convivial. Rien n'a été laissé au hasard et les artistes invités, **The McCrary Sisters**, chœurs, **The Philly Funk Authority Horns**, la chanteuse

**Su Teears**, l'harmoniciste **Mickey Junior** et le guitariste **James Pennebaker** complètent magnifiquement l'instrumentation lorsque les styles le requièrent ou y gagnent en saveur et en authenticité. Autre point, **Mike Guildin** sait comment écrire des chansons qui captent l'attention et qui sont pertinentes, et ce, dans différents styles, blues, *soul*, *funk*, etc. J'ai particulièrement aimé sa pièce *The Right Thing* aux accents *gospel*. Les trois **McCrary Sisters** ajoutent la touche de chœurs qui rend cette pièce encore plus belle et inspirante. **Mike Guildin** a plusieurs atouts dans sa main ! À vous d'en découvrir les résultats sur cet album varié et bien balancé !



# DES PETITES ENCEINTES *DE COURSE* POUR VOTRE PUR PLAISIR

Par JEAN-DENIS DOYLE



J'ai souvent prêché en faveur de cette solution, celle de choisir une petite paire d'enceintes très haut de gamme et de l'installer dans une petite pièce. Cette approche comporte son lot d'avantages et permet aussi de réaliser des économies. L'argent ainsi économisé permettra de s'offrir de meilleurs appareils et de raffiner l'acoustique de la pièce. J'ai donc décidé d'approfondir cette idée en effectuant un banc d'essai des mini enceintes F1-5 de **Fyne Audio**. Chez le constructeur écossais **Fyne Audio**, la série F1 constitue l'échelon le plus élevé des produits offerts. Elle est le fruit d'un travail considérable de recherche et développement. Ce modèle particulier, les F1-5, se prête parfaitement à cette expérience très intéressante. Ce sont d'exceptionnelles petites enceintes. Bien qu'elles soient les plus petites de la famille, elles ont hérité des mêmes avancées technologiques que ses grandes sœurs de la série F1. Prenons donc le temps d'en faire la découverte.

**F**yne Audio, vous connaissez? Si vous trouvez que la présentation des enceintes **Fyne** a un air de chez **Tannoy**, tout va bien, vous n'avez pas rêvé. En effet, cette société écossaise a été fondée par plusieurs anciens talents de chez **Tannoy**. Dans le domaine des enceintes acoustiques, **Fyne Audio** perpétue la tradition d'un certain *savoir-faire* classique. En réalité, pour un jeune fabricant d'enceintes, son approche demeure assez traditionnelle, avec des choix technologiques très similaires à ceux qui ont fait la gloire de **Tannoy**. Dans la plus pure tradition écossaise, le soin apporté à l'ébénisterie est tout à fait exceptionnel. Et ça marche! En quelques années, **Fyne Audio** est devenue un joueur majeur, dans le marché des enceintes acoustiques britanniques. L'offre du fabricant se divise en plusieurs gammes allant des enceintes pour le cinéma maison à des modèles pouvant être encastrés. **Fyne Audio** fabrique donc plusieurs gammes de produits destinés aux audiophiles et couvrant tous les budgets. Comme beaucoup d'entreprises aujourd'hui, **Fyne Audio** fabrique ses produits les plus ambitieux localement, à son usine de Bellshill près de Glasgow en Écosse. Les produits plus abordables, bien que conçus et dessinés par **Fyne Audio**, sont fabriqués en Asie. Ce qu'il y a de remarquable avec le manufacturier **Fyne Audio**, c'est qu'il a su conserver la tradition et les recettes gagnantes qui ont fait la réputation de **Tannoy**, tout en continuant à introduire des améliorations techniques novatrices.

#### Description technique

Les enceintes *F1-5* utilisent une technologie de haut-parleurs que **Fyne Audio** appelle *Isoflare Driver*. Cette façon de concevoir une enceinte acoustique à deux voies place le haut-parleur d'aigus au centre de la bobine mobile du haut-parleur de graves. Ce choix technologique est très classique et existe depuis longtemps. Bien qu'il soit coûteux à implanter, il permet d'obtenir une image stéréophonique stable et très tridimensionnelle. Puisque le *tweeter* est placé au

centre du haut-parleur de graves, ces derniers agissent comme un seul et unique transducteur, ce qui a pour conséquence d'assurer un *timing* impeccable, puisqu'il ne peut y avoir aucun problème de phase et de décalage. Le haut-parleur d'aigu dispose d'un large dôme en magnésium et est équipé d'un puissant aimant en néodyme. Muni d'une bobine mobile en aluminium et d'un entrefer cuivré, il peut *prendre* beaucoup de puissance. Ceci a permis aux ingénieurs de **Fyne Audio**, de le couper à une fréquence assez basse de 1 850 Hz. De cette façon, les ingénieurs ont pu simplifier la conception du filtre diviseur de l'enceinte acoustique et maximiser la cohérence et l'intégration. Le haut-parleur de grave de 125 mm est fabriqué à partir d'un savant mélange de fibres et il est muni d'une suspension particulièrement bien étudiée. Appelée **Fyne Flute**, cette suspension de caoutchouc contient plusieurs encoches, dont

le rôle est de prévenir toute déformation du cône. Le filtre diviseur de fréquences est constitué de pièces de la plus haute qualité et incorpore même un bouton d'ajustement à l'avant de l'enceinte. Celui-ci permet d'ajuster le niveau de plus ou moins trois décibels, dans une plage de fréquences allant de 2 500 Hz à 5 000 Hz. Ce type d'ajustement est assez génial et fort pratique. Il permet d'optimiser la balance tonale des enceintes *F1-5* dans la pièce d'écoute.

Ces petites enceintes comportent une charge de type à événement, afin de récupérer une partie de l'énergie diffusée à l'intérieur de celles-ci. L'événement en question a été conçu avec beaucoup de soin. Fabriqué à partir de pièces d'aluminium, celui-ci émet vers le bas et dispose d'un diffuseur qui assure une dispersion sur 360 degrés. De plus, les pièces d'aluminium de l'événement améliorent la rigidité et agissent comme socle.





## ENCEINTES ACOUSTIQUES F1-5 DE FYNE AUDIO

Le support optionnel peut donc venir s'y ancrer solidement. Le coffret des *F1-5* constitue la pièce de résistance de ces mini-enceintes. Fabriqué à partir de contreplaqué de merisier, il est orné d'un fini en loupe de noyer, tout bonnement hors norme. On ne se lasse pas de regarder et de flatter ces merveilleuses petites enceintes tellement elles sont belles et de qualité. En terminant, **Fyne Audio** n'a pas lésiné sur la qualité du bornier de branchement, puisque celui-ci est originaire de chez **WBT**.

### Installation et conditions d'écoute

Les enceintes *F1-5* de **Fyne** doivent impérativement être montées sur un support rigide les plaçant à bonne hauteur. Avec leurs formes ovales particulières, elles ne seront pas faciles à intégrer de manière esthétique sur un support conventionnel. Le support offert en option est tout indiqué et ne fera que valoriser la beauté intrinsèque des *F1-5* de **Fyne**. Il faudra veiller à bien les dégager des murs, car elles ont besoin d'air pour bien s'exprimer. Une pièce de taille de petite à moyenne sera idéale pour les faire chanter. Les *F1-5* aiment la

puissance d'un amplificateur à transistors. Sans devoir avoir recours à un monstre de puissance, celui-ci devra offrir des watts de qualité et une bonne capacité en matière de courant, afin de bien les tenir et de les contrôler.

Mes diverses sessions d'écoutes se sont déroulées avec deux chaînes audio dont les niveaux de qualité sont différents. Lors de la première séance d'écoute, la chaîne était composée principalement d'équipements **Naim** de bonne qualité, mais où les enceintes *F1-5* de **Fyne** demeuraient, tout de même, le produit le plus cher du système. Dans un deuxième temps, l'écoute s'est déroulée dans une pièce plus grande. Afin de mieux apprécier les capacités réelles des *F1-5*, la séance s'est effectuée avec de l'équipement plus haut de gamme de **MOON** de **Simaudio**.

### Une première écoute très prometteuse

C'est avec la guitare de **Tilman Hoppstoke** que j'ai débuté mes écoutes. Cet album de guitare classique baroque est d'un raffinement inouï. Il permet de mettre en valeur toute la finesse des *F1-5* de **Fyne**. Tout de suite, il est aisé de





comprendre qu'on a affaire à une paire d'enceintes d'exception. Les timbres sont tout bonnement superbes avec une densité étonnante, ce qui laisse croire qu'une paire d'enceintes beaucoup plus imposante est en train de *jouer*. Quelle splendide articulation! Tout se détache des enceintes avec facilité. L'image sonore semble vissée dans l'espace et ne bronche pas d'un millimètre. Pas besoin d'être assis absolument au milieu des enceintes pour apprécier toute la cohérence dont elles sont capables. L'effet stéréophonique se diffuse partout dans la pièce et beaucoup derrière les enceintes *F1-5*. L'écoute est un peu en retrait, avec un aigu très doux, qui n'attire jamais l'attention sur lui. Ceci permet de les rapprocher de la position d'écoute et de profiter d'une image sonore très holographique. Avec les *F1-5*, dans le contexte d'une petite pièce et d'une chaîne audio de bonne qualité, l'écoute de ce genre de musique de chambre devient un véritable délice.

Avec le **Helge Lien Trio**, la pièce *What are you doing with the rest of your life* m'a permis d'apprécier leur justesse tonale et leur capacité à reproduire le piano. Celui-ci sonne franc, sans

tomber dans le piège des notes trop incisives, qui incitent souvent à vouloir abaisser le volume. La contrebasse a beaucoup de poids et une remarquable puissance, si l'on tient compte de la taille des *F1-5*. Le jeu des percussions est fin et nuancé et contribue à construire un effet d'espace qui permet de bien suivre la musique de ce trio de jazz. La contrebasse résonne avec tout l'impact souhaité et en aucun temps, je n'ai ressenti la nécessité de leur ajouter un caisson de graves.

« Cet album de guitare classique baroque est d'un raffinement inouï. Il permet de mettre en valeur toute la finesse des *F1-5* de **Fyne**. Tout de suite, il est aisé de comprendre qu'on a affaire à une paire d'enceintes d'exception. »

#### **Voyons voir maintenant, ce qu'elles ont dans le ventre**

Malgré le fait qu'avec de l'équipement de niveau intermédiaire, la performance des *F1-5* de **Fyne** est impeccable, j'ai voulu entendre leur sonorité avec de l'équipement plus haut de gamme. Armées d'un *Streamer MOON 680D* et d'un





## ENCEINTES ACOUSTIQUES F1-5 DE FYNE AUDIO

amplificateur intégré 700i du même fabricant, j'ai eu droit à une séance d'écoute tout à fait épique.

Avec l'album de **Dominic Miller**, *Second Nature*, la musique remplit maintenant la pièce avec une aisance déconcertante. L'image sonore est focalisée avec une précision chirurgicale. Tenue d'une main de fer par une amplification de haut niveau, la basse a un contrôle parfait et laisse croire qu'on est en présence d'enceintes d'une taille beaucoup plus grande. Ces F1-5 sont capables de restituer un océan de détails dans lequel on prend plaisir à se noyer. Rien ne leur échappe, tout est scrupuleusement rendu avec justesse et aplomb.

Je me suis ensuite amusé à les pousser avec la musique *techno* de **Leifur James**. Les F1-5 de **Fyne** n'ont eu aucune difficulté à suivre le rythme de la pièce *Argonaut*, à un volume difficilement imaginable pour des moniteurs de cette taille. Le but de cet exercice était de voir s'il était possible de construire une chaîne de très haut niveau, destinée à sonoriser une petite pièce, autour des F1-5. La réponse est évidemment un *oui* non équivoque. Entourées d'environ 35 000 \$ d'électroniques, elles ont prouvé que leurs qualités de timbre, de transparence et de cohérence étaient en mesure de faire briller des appareils de plusieurs fois leur prix.

### Conclusion

Les enceintes F1-5 de **Fyne** représentent, sans aucun doute, un investissement dans le plaisir d'écouter de la musique. Dotées

d'une esthétique de toute beauté et d'une finition impeccable, elles sont assemblées par des artisans passionnés, qui aiment visiblement ce qu'ils font. À l'aise avec de l'équipement de qualité de base, comme avec des produits haut de gamme, ces petits bolides sauront faire monter votre adrénaline au quotidien, et ce, pour de nombreuses années. Les enceintes F1-5 de **Fyne** sont, à mon point de vue, des classiques incontournables, qui valent largement leur pesant d'or. De véritables petites enceintes *de course*, pour mieux prendre le temps de s'arrêter.

### RENSEIGNEMENTS GÉNÉRAUX

Prix : 6 950 \$

Garantie : 5 ans, pièces et main-d'œuvre

Distributeur : The Gramophone,  
T. : 780.428.2356, <https://gramophone.ca/>

### Médiagraphie

Tilman Hoppstock, *Variations for guitar*, Christoforus, fichier Qobuz.

Helge Lien Trio, *What Are You Doing with the Rest of Your Life?*, Curling Legs, fichier Qobuz.

Dominic Miller, *Second Nature*, Rutis Music Ltee, fichier Qobuz.

Leifur James, *A louder silence*, Nigth Time Stories, fichier Qobuz.

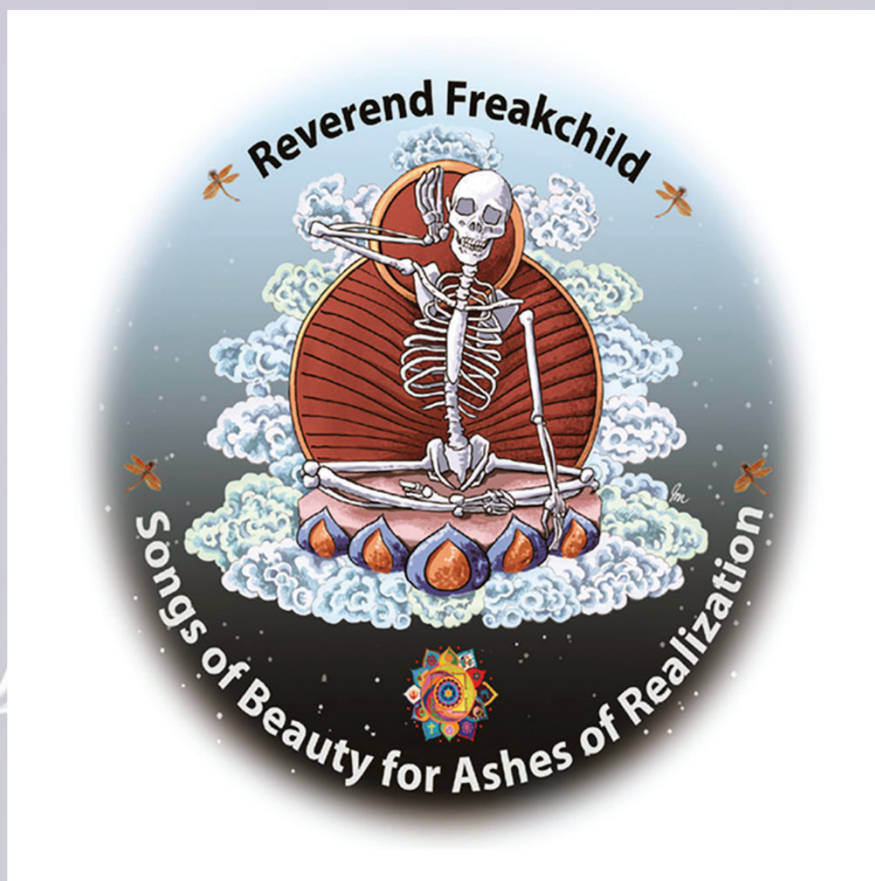
### Remerciement

Un grand merci à la boutique **Filtronique** ainsi qu'à son équipe, pour l'accueil et la collaboration nécessaire à la réalisation de ce banc d'essai.



# En Bluesant

Par PIERRE JOBIN



## REVEREND FREAKCHILD

**Songs of Beauty for Ashes of Realization**  
[TreatedandReleasedRecords.com](http://TreatedandReleasedRecords.com), TNR -017

**Reverend Freakchild**, est un artiste créatif et irrévérencieux qui explore inlassablement les racines jusqu'aux confins du blues. Jeune, il a commencé sa quête du graal musical, ce qui l'a amené à voyager autour du monde et à fréquenter d'innombrables univers musicaux. Il a débuté sa carrière discographique en 2001 et *Songs Of Beauty For Ashes of Realization* est son dix-septième album. Celui-ci comprend neuf titres et est une relecture musicale de pièces choisies dans sa discographie. Sur ce projet, il est entouré d'excellents musiciens dont certains ont accompagné **Bob Dylan**

et **Joe Cocker**, d'autres, **Bob Weir**, chanteur, guitariste et membre fondateur des **Grateful Dead**, sans oublier, notamment, **Reverend Shawn Amos**, un autre musicien original aux affinités musicales éclectiques. Sur ce disque, le **Rev. Freakchild** est principalement au chant, à la guitare et à l'harmonica. La principale inspiration de son odyssée artistique est la musique des **Grateful Dead**, fusion de *folk*, de blues, de rock, de *country*, de *soul* avec, aussi, des teintes psychédéliques. Les styles et intonations vocales de **Reverend Freakchild** me ramènent parfois à des impressions fugaces des voix de **Lou**

**Reed** ou encore de **Everlast**! Les paroles qui occupent une place significative, renferment, ici et là, de petits joyaux, parfois à saveur philosophique ou *spiritual*, comme ceux-ci tirés de la pièce d'ouverture, *All I Got is Now : Yesterday is a history, tomorrow are a mystery, but all I got is now, but, I keep forgetting that, somehow...* **Willie Dixon** disait, pour sa part *The blues can be about anything pertaining to the facts of life...* Ayant payé ses *dues to the blues*, **Reverend Freakchild** étend et élargit son expression créative d'expériences et de fusions musicales au gré de ses découvertes et de ses fantaisies. Si vous êtes ouvert à ce style de musiques fusionnées où le blues demeure toujours une base et une référence, parfois lointaine, cet album pourrait vous intéresser et vous titiller.



*Buon gusto*

Par CLAUDE LALONDE

# L'UNIVERS DES PORTOS DE LA MAISON TAYLOR FLADGATE

J'étais convié à une dégustation de portos, de l'iconique maison **Taylor Fladgate**, avec **Joao Rebelo**, représentant de cette maison. La maison Taylor Fladgate, établie depuis 1692, est l'une des plus anciennes maisons productrices de vins de *porto*. Elle possède les propriétés suivantes: *Quinta de Vargellãs*, *Quinta de Terra Feita*, *Quinta do Jonco*, *Nogueira Winery* ainsi que des celliers à *Vila Nova de Gaia*. La maison faisait partie des 100 meilleures maisons en 2019 selon le magazine **Wine and Spirits**.

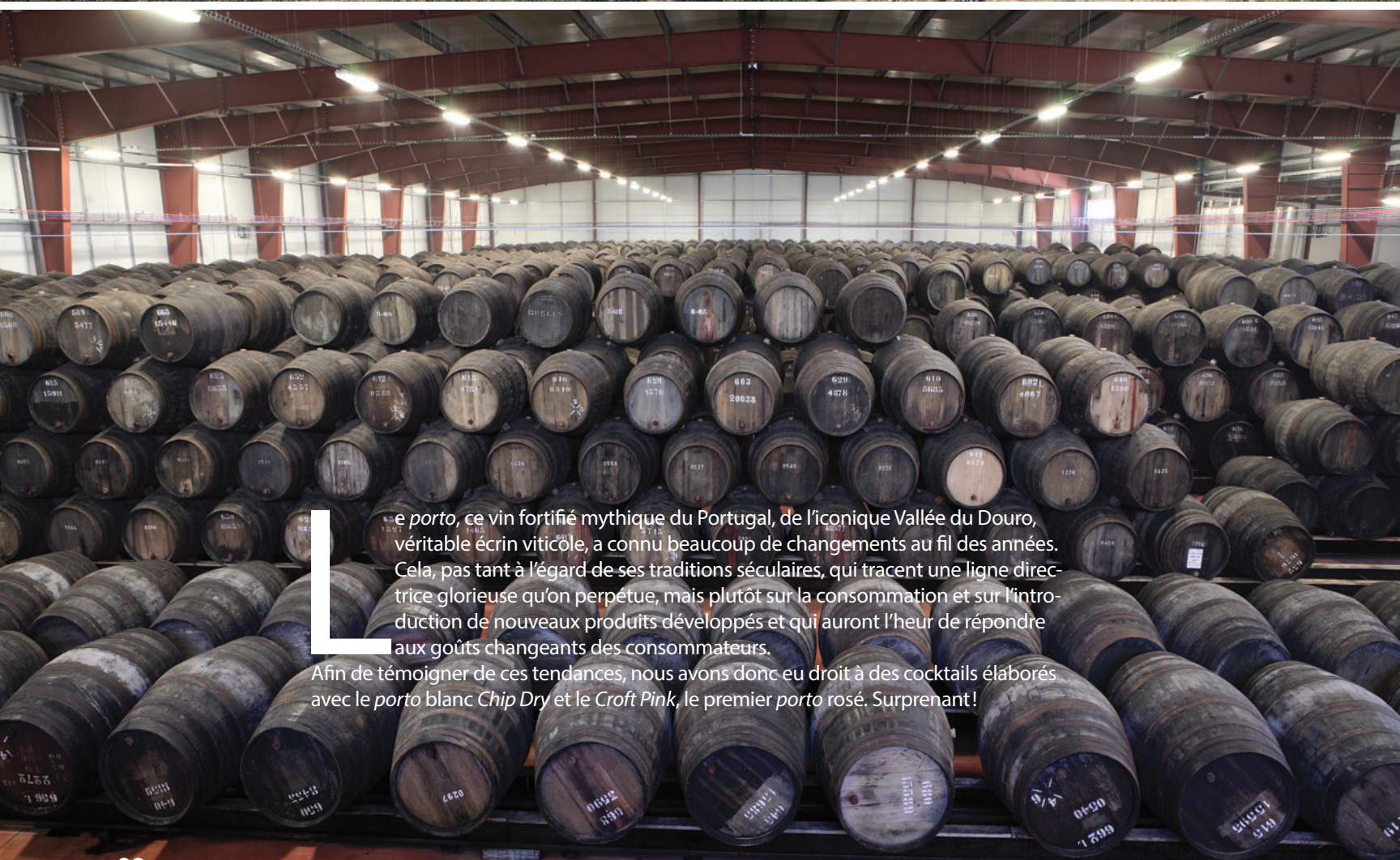






# Buon gusto

Par CLAUDE LALONDE



Le *porto*, ce vin fortifié mythique du Portugal, de l'iconique Vallée du Douro, véritable écrin viticole, a connu beaucoup de changements au fil des années. Cela, pas tant à l'égard de ses traditions séculaires, qui tracent une ligne directrice glorieuse qu'on perpétue, mais plutôt sur la consommation et sur l'introduction de nouveaux produits développés et qui auront l'heur de répondre aux goûts changeants des consommateurs.

Afin de témoigner de ces tendances, nous avons donc eu droit à des cocktails élaborés avec le *porto* blanc *Chip Dry* et le *Croft Pink*, le premier *porto* rosé. Surprenant!



# Taylor Fladgate, Chip Dry Porto blanc sec

Les *portos blancs* se présentent en deux styles différents, soit plus secs et plus sucrés. **Taylor** fut la première maison à produire un porto blanc sec, appelé *Chip Dry*. Introduit sur le marché en 1934, c'est toujours l'un des portos secs d'apéritif le plus connu.

C'est un apéritif qui peut être servi de diverses façons, soit frais dans un verre à porto classique, soit seul, ou avec un zeste de citron, accompagné d'amandes grillées, d'olives ou de craquelins apéritifs. C'est aussi un excellent cocktail d'été.

## **Taylor Fladgate, Chip Dry**

### **Porto blanc sec**

Cépages : Malvasia fina 40%, Arinto 20%, Rabigato 20%, Viosinho 20%

Sucre : 26 g/l

Alcool : 20%

Prix : 23,85 \$

Code SAQ : 14000562

<https://www.saq.com/fr/14000562>





# Buon gusto

Par CLAUDE LALONDE

## Croft Porto Pink

Lancé en 2008, le *Croft Pink* a été le 1<sup>er</sup> *porto rosé* sur le marché. Il s'agit d'un *porto* plus léger, très fruité et d'un goût délicieux, fin et sec. Non boisé, sa douce couleur rosée est obtenue par le bref contact du jus avec la pellicule des raisins pendant la fermentation à basse température. Les cépages utilisés sont les mêmes que ceux des *portos rouges*.

*Croft Pink* doit être servi bien frais, entre 6° et 7° C, comme les *portos blancs*. Il est conseillé de le déguster dans un grand verre avec des glaçons. *Croft Pink* est un excellent apéritif qui accompagne très bien les desserts légers. Essayez-le aussi en cocktail, allongé de soda ou de thé au jasmin, vous allez l'adorer. Prêt à boire, mais peut se conserver 1 an.

### **Croft, Porto Pink**

Cépages: Tinta barroca 25 %,  
Tinta francisca 25 %,  
Tinta roriz 25 %,  
Touriga nacional 25 %

Sucre: 100 g/l

Alcool: 19,5 %,

Prix: 21,05 \$

Code SAQ: 11305029

<https://www.saq.com/fr/11305029>



De plus, nous avons dégusté l'ensemble des *Tawnies*, avec indication d'âge de la maison, qui incluait le tout nouveau *Porto 50 ans Golden Age*.

Les *Tawnies* sont des vins généralement élaborés à partir de raisins rouges vieillis dans des fûts en bois, les exposant à une oxydation et à une évaporation graduelle. À la suite de cette oxydation, ils s'adoucissent passant à une couleur brun doré. L'exposition à l'oxygène confère au vin des saveurs de *noisette*, lequel est assemblé pour correspondre au style de la maison.

On distingue plusieurs catégories de *Tawny* soient les *Tawnies*, *Tawny Reserva*, *Tawny* avec indication d'âge (10 ans, 20 ans, 30 ans 40 ans et maintenant 50 ans d'âge) et les *Colheita*.

Les *Tawnies* avec une indication d'âge sont élaborés et vieillis en fûts de chêne avec un assemblage de plusieurs millésimes dont la moyenne est de l'âge indiqué, soit 10, 20, 30, 40 et maintenant 50 ans.

Selon moi, le *Tawny 20 ans* est celui qui représente le mieux la quintessence de l'équilibre combinant la primauté des fruits fins du Douro dont la complexité résulte du vieillissement en fût.

En fait, le secret d'un bon *Tawny* de 20 ans est le bon équilibre entre l'âge et la fraîcheur, ce qui rend le vin à la fois buvable et abordable. Celui de 10 ans est bien, mais 10 ans de plus, c'est mieux. Le *Tawny* de 20 ans présente juste le bon équilibre. Cependant, comme on le verra, les 30, 40 et 50 ans nous mènent vers des sensations insoupçonnées.

## Taylor Fladgate, Porto Tawny, 10 ans d'âge

Chaque vin est vieilli dans les grands fûts de chêne d'environ 630 litres pendant une période de 10 ans en moyenne. Pendant ce temps, il perd sa couleur foncée noir-pourpre et prend cette teinte fauve délicate *tawny* qui lui donne son nom.

### Notes de dégustation

Le nez est passablement aromatique, riche et élégant avec des arômes de cerises confites, de noisettes, de chocolat, d'épices douces, avec des notes florales ainsi que des notes boisées bien intégrées. La bouche démontre un bel équilibre entre les notes fruitées et celles provenant de l'oxydation comme les noisettes. Les tannins sont équilibrés et l'acidité démontre une capacité à équilibrer l'alcool à 20 % et à créer une douceur remarquable.

Les saveurs de figues mûres et de cerises très mûres persistent dans une longue finale.

Vous ferez de beaux accords avec des saveurs d'amandes, de petits fruits ou de chocolat noir. Il peut également accompagner des fromages riches à pâte persillée ou une assiette de noix ou d'amandes grillées.

### Taylor Fladgate, Porto Tawny 10 ans d'âge

Sucre: 120 g/l

Alcool: 20 %

Prix: 37,25 \$

Code SAQ: 121749

<https://www.saq.com/fr/121749>





# Buon gusto

Par CLAUDE LALONDE

## Taylor Fladgate, Porto Tawny 20 ans d'âge

Au fil des années, **Taylor** a constitué une vaste réserve de vieux *portos*, élevés en fûts dans les chais appelés *loges* - de la ville de Porto, sur la côte atlantique du Portugal. Et c'est à partir de ces stocks qu'est assemblé le superbe *Tawny* 20 ans d'âge. Une décennie d'élevage supplémentaire lui donne un fruité plus mûr que son cadet, le *Tawny* 10 ans d'âge, avec des arômes tertiaires noisettés plus puissants et intenses.

### Notes de dégustation

Ce *Tawny* de 20 ans présente des arômes de fruits moins intenses que le 10 ans, mais avec des arômes épicés de noisette plus denses résultant d'un vieillissement prolongé.

Le nez opulent et voluptueux avec des arômes complexes d'épices, d'abricots séchés et de noisettes ainsi qu'un beau boisé bien intégré. La bouche est débordante de saveurs riches et concentrées de raisins de Corinthe séchés, de *butterscotch*, de noisettes grillées qui s'entremêlent à une acidité bien fraîche. L'ensemble est élégant, complexe et démontre une belle amplitude ainsi qu'une persistance interminable.

Ce *Tawny* accompagnera de nombreux desserts. Il se marie bien avec des saveurs de figues, d'amandes et de caramel. C'est un excellent complément pour une crème brûlée ou une assiette de fraises des bois. Il peut également être apprécié seul, en fin de repas, avec des noix ou des fruits secs.

### Taylor Fladgate, Porto Tawny – 20 ans d'âge

Sucre: 120 g/l

Alcool: 20%

Prix: 72,50 \$

Code SAQ: 149047

<https://www.saq.com/fr/149047>



## Taylor Fladgate, Porto Tawny 30 ans d'âge

**Taylor Fladgate** est une des rares maisons à encore produire un *Porto Tawny* 30 ans. Ce n'est qu'une fois tous les deux ou trois ans que des vins issus des propres vignobles de **Taylor** affichent une structure, une composante fruitée et une puissance suffisante pour supporter 30 ans d'élevage en fûts de chêne. Au terme de cette période, les vins arrivés à maturité sont assemblés dans un souci d'équilibre et de finesse, afin d'assurer une qualité constante et la cohérence du style des vins.

### Notes de dégustation

Ce *porto* commence à démontrer des notes tertiaires champignonnées soulignées par des notes de fruits rouges très mûrs, de fruits secs et de caramel.

En bouche, quelques notes de prunes viennent s'harmoniser aux notes légèrement oxydées et de noix. Finale absolument délicieuse et soutenue.

### Taylor Fladgate, Porto Tawny, 30 ans d'âge

Sucre: 130 g/l

Alcool: 20%

Prix: 193,25 \$

Code SAQ: 540252

<https://www.saq.com/fr/540252>





# Buon gusto

Par CLAUDE LALONDE

## Taylor Fladgate, Porto Tawny 40 ans d'âge

Après chaque vendange, une certaine quantité de portos rouges très puissants et très concentrés est mise en réserve pour vieillir en fûts de chêne. Ceux qui atteignent leur sommet après plus de quarante ans sont alors assemblés pour obtenir équilibre et finesse et pour assurer une uniformité de qualité et de style. Pour uniformiser les caractéristiques du vieillissement, il est souvent nécessaire d'assembler des vins de différentes vendanges, plutôt que des vins d'une année déterminée.

### Notes de dégustation

Tout comme le 30 ans, les notes tertiaires s'invitent dans ce *porto* dans un concert de fruits rouges bien mûrs et de fruits secs. Très belle amplitude totalement soutenue dans une finale longue et jouissive.

### Taylor Fladgate, Porto Tawny, 40 ans d'âge

Sucre: 170 g/l

Alcool: 20%

Prix: 253,25 \$

Code SAQ: 540260

<https://www.saq.com/fr/540260>



# Buon gusto

Par CLAUDE LALONDE

## Taylor Fladgate, Porto Tawny 50 ans d'âge

Ce tout nouveau *porto* 50 ans d'âge provient de la partie orientale du Douro, là où se trouvent les plus beaux vignobles générant les vins pouvant se conserver le plus longtemps. Avant d'être assemblés, les vins individuels sont élevés en fûts déjà avinés, mis de côté par l'équipe de **Taylor**. Par suite d'un demi-siècle de vieillissement sous-bois, ce vin hors pair allie une complexité ensorcelante à un velouté et à une densité irrésistible.

### Notes de dégustation

Possiblement le plus *beau* avec un ensemble complètement fondu, très doux avec des notes tertiaires de tabac, de fruits secs qui culminent en une amplitude incroyable.

### Taylor Fladgate, Porto Tawny, 50 ans d'âge "Golden Age"

Sucre: 170 g/l

Alcool: 20%

Prix: 301,50 \$

Code SAQ: 14843906

<https://www.saq.com/fr/14843906>

**Dégustation:** Agence Sylvestre

### Claude Lalonde - bio

Sommelier de formation, pour moi le vin c'est une affaire de passion et de plaisir. Visitez ma page Vinformateur sur Facebook: <https://www.facebook.com/vinformateur/> pour votre dose d'humour et de suggestions quotidiennes de vins. Sur mon blogue Vinformateur ([www.vinformateur.com](http://www.vinformateur.com)), vous trouverez les notes de dégustations complètes incluant les accords mets/vins pour plus de 1 000 vins ainsi que plusieurs rencontres avec des vignerons de partout sur la planète.



**VINFORMATEUR.com**  
Soif d'apprendre!



# Épicer rend tout agréable !

Par GEORGE de SA

*Épice.* Quelle est la première pensée qui vous vient à l'esprit ? Peut-être un plat préféré que vous avez récemment savouré ou peut-être une envie que vous aspirez à satisfaire. Bien sûr, vous pourriez penser au très attendu film de Denis Villeneuve - *DUNE: Deuxième partie*, ou il se peut que vous associiez *épice* à l'excitation ou au zeste. Si nous devions dresser la liste des pays les plus synonymes d'*épices*, je suis sûr que l'Inde figurerait en tête de cette liste. L'Inde est un pays inséparable des épices, un pays où la culture, la couleur et la musique portent des traces d'épices. Pourtant, le monde occidental commence tout juste à se familiariser avec les instruments de musique indiens alors que les **Beatles** ont expérimentalement incorporé le sitar dans leur pièce *Norwegian Wood (This Bird Has Flown)*, issue de leur album *Rubber Soul* de 1965. Depuis lors, les instruments et la musique indiens ont fait leur chemin à travers le monde sous différentes formes. En gardant cela à l'esprit, j'aimerais vous parler d'une expression récente de la musique indienne – en l'occurrence grâce aux enceintes acoustiques d'une société nommée **Rethm**.

**R**ethm a été fondée en 2000 par **Jacob George**, un architecte de profession. J'ai récemment échangé avec **Jacob** afin d'obtenir de l'information sur sa société et sur ses débuts. **Jacob** a expliqué que sa passion pour la musique a commencé dès son plus jeune âge. La musique faisait partie de l'environnement familial, et il était membre d'une chorale avant d'apprendre à jouer du violon. Jeune homme, il a commencé à chercher des enceintes abordables qui, selon ses propres mots, pourraient *satisfaire mon âme*. Cela l'a conduit à expérimenter les haut-parleurs **Lowther**, ce qui l'a ainsi amené à s'intéresser aux enceintes hautement efficaces. L'éducation de **Jacob**, en design architectural, l'a incité à pousser ses expériences plus loin et à finalement lancer **Rethm**, une société de conception et de fabrication d'enceintes acoustiques.

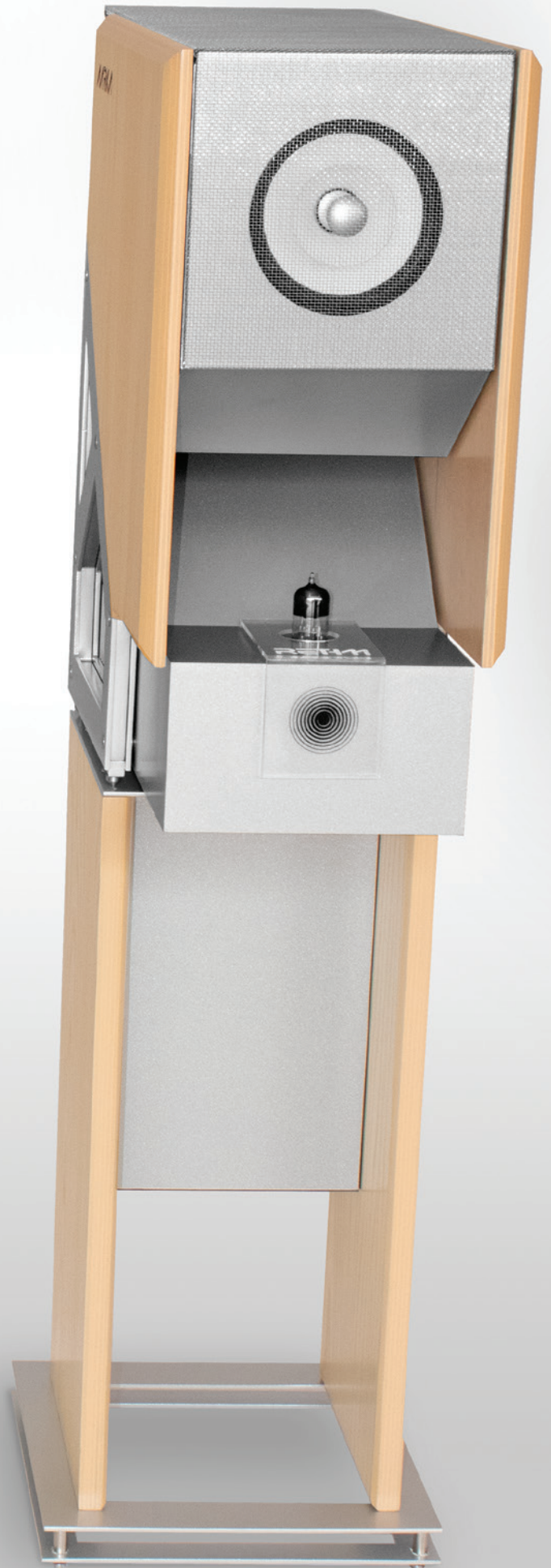
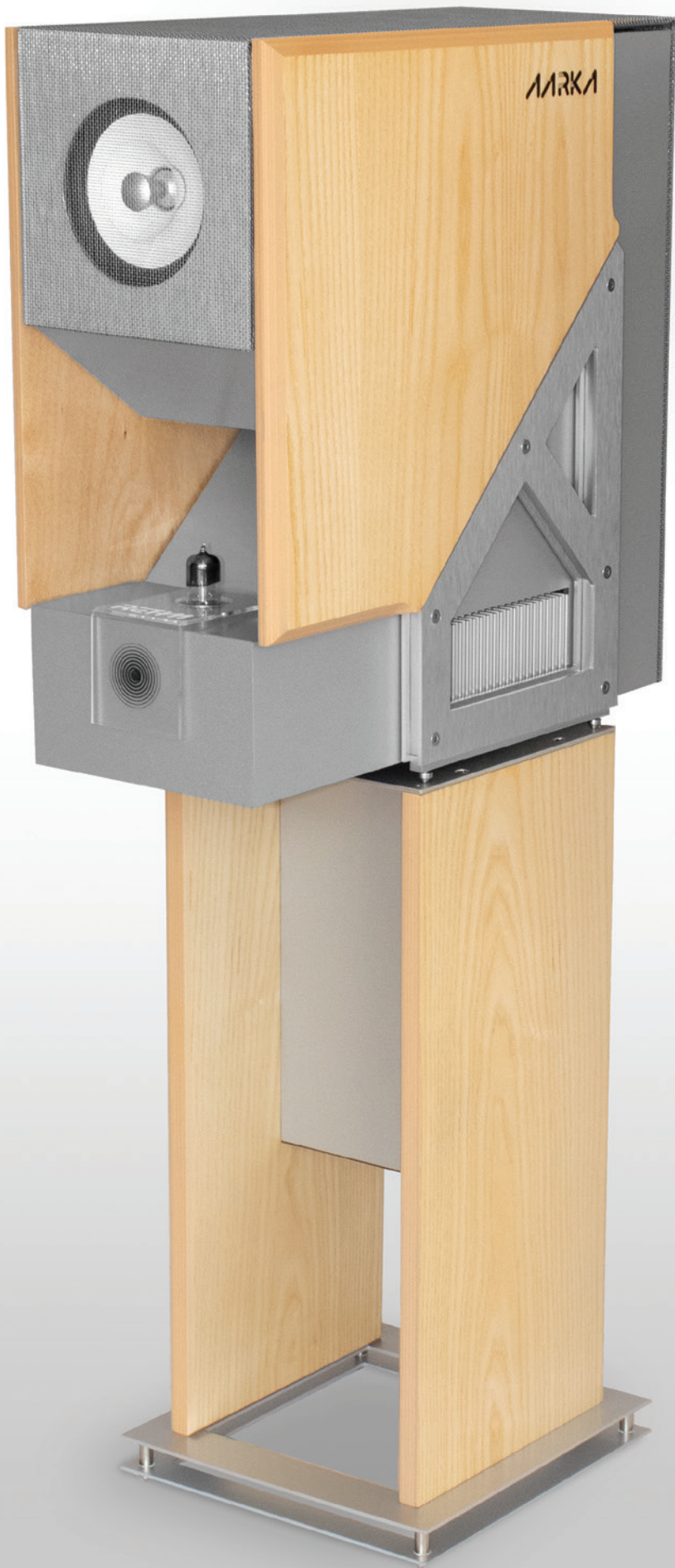
Le siège social de **Rethm** est à Cochin (Kochi), dans l'État du Kerala, en Inde. La société produit actuellement quatre modèles d'enceintes, chacun portant un nom en sanskrit avec un sens intentionnel, voire inspirant. L'écurie **Rethm** comprend l'enceinte *Saadhana* (*dévouement à la pratique* - pour atteindre le sommet de l'accomplissement musical), le modèle le plus grand de la gamme, une enceinte autoportante avec une section de basses active; la *Maarga* (*le chemin, la méthode* - pour atteindre la béatitude musicale), une enceinte autoportante de taille moyenne avec une section de basses active; la *Trishna* (*le désir de rechercher* - l'illumination musicale), une enceinte compacte de type étagère avec une section de basses active, et enfin l'*Aarka* (*chanter des louanges*), un modèle sur pied avec un fonctionnement semi-actif / actif complet.

## La philosophie de Rethm

Ces derniers modèles d'enceintes **Rethm** ont vu le jour pendant la période de ralentissement engendrée par la Covid. La période, plus calme, a permis à l'entreprise de prendre du recul, de réexaminer et de réinventer l'ensemble de sa gamme d'enceintes. Les quatre nouveaux modèles reflètent une direction novatrice en matière de conception, d'esthétique et d'attributs sonores. Il ne s'agit pas d'une évolution, mais plutôt d'une récréation complète visant à produire quatre modèles d'enceintes dignes du nom **Rethm**. Les nouveaux modèles, comme le revendique **Rethm**, offrent une densité accrue dans la plage des médiums inférieurs et des basses supérieures, ainsi qu'une meilleure dynamique. La basse dirigée vers le bas a disparu, remplacée par des haut-parleurs de basses orientés vers l'avant dans tous les modèles, à l'exception du modèle *Aarka*, sur pied, qui comporte deux *woofers* arrière. La nouvelle esthétique des modèles d'enceintes **Rethm** intègre une approche visant *la forme suit la fonction*, où la forme intègre les préceptes du design architectural. Tous les modèles d'enceintes **Rethm** sont dotés de haut-parleurs à large bande, que **Rethm** estime incarner en *une élégance - qui découle de la simplicité*, et produisent un son des plus réalistes et naturels, en utilisant d'autres matériaux naturels ou fabriqués par l'homme.

## Informations techniques

Les modèles d'enceintes **Rethm** comportent un haut-parleur à large bande permettant de reproduire une large bande critique, de 80 Hz à 16 kHz, et évitant ainsi les problèmes associés aux filtres de séparation (*crossover*) qui affligent d'autres









enceintes acoustiques. Les transducteurs à large bande, sur mesure, sont fabriqués par **Rethm** et ils sont le résultat de plusieurs années de développement, clés à l'avantage de **Rethm**, comme indiqué sur son site *Web*. **Rethm** utilise un transducteur à large bande sur mesure, pour chaque modèle d'enceinte, optimisé pour la conception et le coffret de chaque modèle. Des aimants au néodyme sont utilisés dans tous les transducteurs, ces haut-parleurs étant tous à haute efficacité pour restituer toutes les subtilités et nuances contenues dans la musique. Cela se traduit par les caractéristiques d'entraînement facile des enceintes **Rethm** et leur convivialité inhérente pour les amplificateurs à tubes, y compris les amplificateurs à sortie *SET* à faible puissance.

Le transducteur à large bande, à une seule bobine, utilisé dans chaque enceinte **Rethm** est mis en œuvre dans la conception à pavillon analogue de la société, qui comprend un labyrinthe raccourci en raison de l'utilisation de haut-parleurs de basses actifs complémentaires. Ce labyrinthe raccourci améliore les performances des médiums inférieurs et des médiums graves. La conception d'une chambre de compression du haut-parleur élimine également les réflexions des ondes arrière et la coloration du haut-parleur. De plus, des bouchons de phase personnalisés uniques, adaptés à chaque modèle d'enceinte, lissent la réponse en fréquence. Le câblage interne est entièrement

monobrin, avec une seule bande de cuivre traitée cryogéniquement, ce qui optimise la transmission du signal.

Les basses actives, dans tous les modèles d'enceintes **Rethm**, ont été choisies pour assurer l'appariement des haut-parleurs de basses (intrinsèquement moins efficaces) avec le haut-parleur large-bande haute efficacité de 98 dB. Les basses actives disposent d'un gain réglable et d'une coupure de fréquence permettant d'ajuster l'enceinte à la pièce et aux équipements auxiliaires utilisés. Tous les modèles d'enceintes autoportantes **Rethm** sont issues d'une conception isobarique pour des basses profondes et contrôlées dans un coffret relativement compact et ils sont associés à des modules d'amplificateurs **Hypex N-core** de grande puissance qui maximisent le contrôle du haut-parleur.

### **Penchons-nous sur le modèle Aarka en particulier**

En ce qui concerne l'enceinte de type étagère *Aarka* de **Rethm**, voilà une enceinte pouvant être entièrement active ou semi-active selon votre choix. Les **Aarka** présentent un design contemporain, pas tout à fait moderne, affichant une touche de style industriel. Un treillis métallique, rappelant le maillage, forme le couvercle supérieur, non amovible, et les couvercles



**VENTE ANNUELLE D'INVENTAIRE  
JUSQU'AU 30 SEPTEMBRE 2023!**

*Tout est réduit! Passez nous visiter*



**PLANÈTE**  
HAUTE FIDÉLITÉ  
SPECIALISTE AUDIO-VIDÉO

« L'expérience au service de la passion ! »

543-B, Notre-Dame, Repentigny, QC, J6A 2T6. T. 450-841-1711

contact@planetehautefidelite.com

www.planetehautefidelite.com

<https://www.facebook.com/experienceauservicedelapassion/>



de haut-parleurs avant et arrière magnétiques, amovibles, . Bien qu'esthétiquement unique, j'ai trouvé le choix du matériau déroutant compte tenu de mes soupçons quant à la sensibilité aux vibrations. Cependant, le fabricant m'a assuré que les vibrations ne posaient pas de problème et, tout au long de mes écoutes, je n'ai jamais entendu de vibrations provenant du maillage. Selon le distributeur, les enceintes sont destinées à être écoutées avec la grille en treillis métallique. À l'avant des *Aarka*, se trouve le haut-parleur à large bande de 5 po bordé, en dessous, par une ouverture en forme de bouche afin de permettre au haut-parleur de respirer, tandis que le bas des *Aarka* accueille un seul tube à vide *6H6P*.

Les *Aarka* sont dotées de panneaux latéraux amovibles assortis aux supports d'enceintes inclus. Les panneaux latéraux sont littéralement suspendus à deux vis supérieures sur le coffret structurel fait de *MDF* interne. Le coffret est de couleur gris satiné, mais les panneaux latéraux sont disponibles en trois finis standards de chêne, soit clair, moyen et foncé, avec des supports assortis. La paire reçue pour le banc d'essai était toute neuve, en acrylique de couleur blanc *laiteux*, que j'ai trouvée attrayante. J'ai entendu dire qu'un fini noir est en préparation. Des cadres squelettiques triangulaires en aluminium renforcent les côtés du coffret, encadrant avec goût le dissipateur de chaleur exposé de l'amplificateur interne. Deux haut-parleurs de graves de 6 po se trouvent à l'arrière, bordés par un panneau de contrôle en dessous qui comporte une entrée d'alimentation *IEC*, un bouton d'alimentation, un bouton actif / passif, une entrée *RCA* unique, un bouton de réglage du volume, un bouton de réglage de la coupure de fréquence et une paire de borniers permettant de brancher des enceintes au haut-parleur à large bande, en mode passif.

Les *Aarka* comprennent un amplificateur de classe *A/B* de 95 W et un amplificateur hybride de 25 W, C'est un véritable amplificateur hybride, avec le tube à vide *6H6P* directement couplé au *FET*.

En faisant l'essai en fonction du positionnement, j'ai opté pour les baffles avant des *Aarka*, à environ 6 pi du mur arrière, avec une légère inclinaison de moins de 10°, offrant l'équilibre tonal, la scène sonore et le centrage des meilleurs. Les *Aarka* réagissent aux petits changements de position, et je recommande donc de passer un peu de temps pour trouver ce qui fonctionne le mieux dans votre pièce. Tout aussi critique est le réglage des *crossovers* du *woofer* et du gain par les commandes arrière - les régler incorrectement peut entraîner un manque de cohésion des haut-parleurs - donc, ils ont besoin de temps pour être affinés. Les grilles d'enceintes ont été retirées comme d'habitude, laissant les haut-parleurs à découvert. J'ai remarqué que lors de la mise sous tension, les *Aarka* émettaient un léger bourdonnement, à 60 Hz des haut-parleurs de basses arrière, qui restait constant. J'ai confirmé que cela était attendu. Cependant, de ma place d'écoute, à environ 8 pi de distance, c'était à peine audible dans une pièce calme et jamais préoccupant lorsque la musique jouait, même à faible volume.

### Équipement utilisé lors de cette évaluation

L'équipement auxiliaire utilisé comprenait pour la source du signal mon préamplificateur-convertisseur *DAC-streamer Bryston BR20*. Pour l'évaluation en mode passif du haut-parleur à large bande, mon amplificateur *Elex-R* de **Rega** a été utilisé pour l'amplification. Des câbles d'alimentation **OEM** (original equipment manufacturer) ont été utilisés en combinaison avec mes câbles d'interconnexion *XLR Fusion* de **Zafino**, dotés d'adaptateurs *RCA*. La musique numérique a été diffusée à partir de **Tidal Audio** et de **Qobuz**, tandis que mon lecteur *Apollo* de **Rega** (utilisé en tant que transport) a été utilisé pour les *CD*. Pour l'analogique, j'ai utilisé ma platine *Scout 1.1* de **VPI** / mon **Dynavector 10x5** / mon ampli phono *PH-10* avec son bloc d'alimentation externe *PSU-10* de **Gold Note**.

### Séances d'écoute

Pour ce qui est de l'écoute, je commencerai par mes impressions de la chanson *Silver Coin* d'**Angus** et **Julia Stone** de leur album *A Book Like This*. Plus j'écoute ce duo australien de frère et sœur, plus je l'aime. Cette chanson est bien enregistrée, et sa scène sonore bien délimitée et était parfaite pour évaluer l'imagerie des *Aarka*. Les premières cordes de violon étaient entendues au loin - clairement et distinctement placées, avec le doux tremblement de l'archet s'élevant des cordes, clairement audible, dans la réverbération de l'espace d'enregistrement. Les *Aarka* ont ensuite placé la guitare au centre de la scène, focalisée et claire, bien que nettement plus en avant dans l'espace sur scène que le violon. La voix d'**Angus** était extrêmement claire, tout en étant très naturelle. Lorsque les notes de piano sont entrées, à droite, j'ai été agréablement surpris par la vivacité des décroissances des notes et l'effet de champ sonore enveloppant. Les *Aarka* sont très efficaces pour ce qui est de l'imagerie et de la création d'une scène sonore claire et étendue, avec une superposition avant-arrière, une largeur généreuse ainsi qu'une hauteur. Elles restituent généralement les instruments dans leurs limites intérieures, mais peuvent transmettre l'atmosphère et les effets bien au-delà de sa station.

**Kat Edmonson**, et sa chanson *I Don't Know*, a été une autre chanson mémorable restituée par les *Aarka* de **Rethm**. Les expressions adorables et douces de **Kat** ont été fort bien rendues par les *Aarka*. Ses vocalisations féminines et délicates ont été restituées avec nuance et détail, tout en étant dépourvues de toute aspérité ou de mise en avant des aigus, et étaient toutes incroyablement cohérentes sur ce registre vital des médiums. La présence des médiums était délicieuse, donnant vie à **Kat**, tandis qu'elle chantait la chanson avec grâce. La guitare et le tambourin ouvert sont étonnants avec une verve remarquable, tout comme les épices d'un plat indien bien équilibré. Il y avait une justesse dans le timbre de la guitare, accompagnée d'un toucher convaincant - une présentation fidèle de la dynamique. Ce sens réaliste de la dynamique médiane était également vrai pour le tambourin ouvert, le tintement des castagnettes ayant leur patine caractéristique avec une vivacité.

Cette énergie envoûtante des *Aarka* a été portée à un niveau supérieur avec les frappes roulantes sur le tambour, profondes, texturées, mélodieuses et maîtrisées. Les basses des *Aarka* trouvent un bel équilibre entre contrôle et épanouissement, prenant presque cette position de *Boucle d'or* entre les deux et rendant le son si captivant que plusieurs répétitions de cette piste étaient justifiées.

Approfondissant davantage les basses graves, j'ai écouté la piste *Celestial Echo*, de l'album *Convergence* de **Malia et Boris Blank**. Les notes de basse de la percussion d'ouverture peuvent être gigantesques et tonitruantes sur les systèmes les plus performants. Grâce aux *Aarka* de **Rethm**, la percussion était dense, pleine et saturée en tonalité - possédant un *boom* caverneux accompagné d'une touche de boisé. Les *Aarka* préservent bien les textures des basses lorsqu'elles sont réglées, et dans mes pièces, elles atteignaient apparemment moins de 40 Hz, juste en deçà de cette octave basse audible. Sur cette même piste, j'ai été frappé par la douceur veloutée de l'aigu, qui a également révélé un aspect excitant sur le bord d'attaque des cymbales. Les enceintes de **Rethm** ont fait un excellent travail restituant la voix de **Malia** de manière corporelle, tout en gardant les détails de l'enregistrement et de la production dans la musique. Les effets vocaux de fond étaient également remarquablement expansifs, remplissant ma pièce et m'entourant, me laissant une sensation de hauteur dûment exprimée. Revenant aux basses, j'ai mis en route *Six Cold Feet* de **Hugh Laurie**, où les gros tambours lourds et les notes graves de la contrebasse se manifestaient dans une exposition dynamique puissante. Les *Aarka* parvenaient à secouer mon siège si elles se contentaient de secouer légèrement la pièce. Enfin pour la basse, je suis passé à *Thanks to You* de **Boz Scags**, et j'ai trouvé une belle basse mélodique et accrocheuse rendue par les *Aarka*, combinée à une expression douce comme le caramel de la voix de **Boz**. J'ai également remarqué le timbre métallique net des cymbales et de leur maintien bien préservé grâce aux *Aarka* de **Rethm**.

À un moment donné, j'ai fait jouer *Lovesong*, mais pas la version originale de *The Cure*, mais une fusion classique-jazz de la chanson de **Marie Spaemann** de son album *GAP*. Les enceintes ont pu restituer magistralement la beauté délicieuse de la voix de **Marie**, doucement satinée. Ses expressions chuchotées se mariaient parfaitement avec la pincée serrée des cordes sous les doigts ainsi qu'avec le jeu envoûtant du violoncelle sous son archet. C'est là que j'ai été convaincu du talent des *Aarka* pour relier la musique à l'émotion, les deux semblant indissociables dans le vocabulaire sonore.

### Fonctionnement en mode semi-actif

J'ai décrit les *Aarka* dans leur mode entièrement actif. Cependant, ai-je les ai essayées avec mon amplificateur intégré *Elex-R* de **Rega** - en les utilisant en mode semi-actif, avec l'enceinte à large bande alimenté par mon *Elex-R*. Alimentées de cette manière, elles ont adopté un caractère très différent. Leur présentation était plus énergique et autoritaire et, en



conséquence, moins délicate et subtile. Bien qu'étant toujours très engageantes avec l'amplification du **Rega**, elles ne pouvaient pas égaler la grâce de l'amplificateur hybride propre aux *Aarka*. En parlant à **Jacob George**, le fondateur de **Rethm**, il a expliqué que les *Aarka* fonctionnent mieux en mode semi-actif, associées à un amplificateur haute performance à faible puissance, tel qu'un bon amplificateur à tubes/SET. Ma propre conclusion est que l'amplificateur intégré hybride des *Aarka* ne doit pas être sous-estimé pour son impact sur le rendu sonore et la personnalité sonore des *Aarka*, contribuant à une signature sonore plus douce, plus souple et plus mélodieuse.

### Conclusions

Le temps passé avec les *Aarka* a été une excellente introduction à la marque **Rethm**. Elles restituent la musique de manière exubérante, délicate et délicate, tout en offrant la simplicité d'une solution entièrement active, associée à la personnalisation d'une solution semi-active. Les médiums sont délicieux, mais ce qui était encore plus surprenant, c'est à quel point les hautes fréquences étaient merveilleusement complètes et raffinées grâce aux transducteurs large bande des *Aarka*. Elles n'ont peut-être pas des hautes fréquences ultra-aérées ou un contrôle complet de l'octave inférieure, mais elles présentent vraiment la musique de manière naturelle et authentique, avec une touche dynamique qui insuffle de la vie à cette musique. Pour ceux qui sont à la recherche d'une solution compacte permettant de vous connecter émotionnellement à votre musique, les enceintes *Aarka* de **Rethm** méritent certainement d'être prises en compte. Il se pourrait bien que ce soit l'épice que vous recherchez.

### RENSEIGNEMENTS GÉNÉRAUX

Prix : bien vouloir communiquer avec le distributeur

Garantie : bien vouloir communiquer avec le distributeur

Distributeur : Audio Pathways, T. : 905.773.7810,  
<https://audiopathways.com/>

Ce produit est offert chez : American Sound, T. : 905.773.7810



# Musique Classique

Par CHRISTOPHE HUSS



## CLAUDIO MONTEVERDI

Vespro della Beata Vergine  
Pygmalion, Raphaël Pichon.

Harmonia Mundi, 2 CD, 902 710/11

Interprétation : \*\*\*\*\*

Technique : \*\*\*\*\*

Quelle manière d'aborder la saison musicale 2023-24!

**Raphaël Pichon** avait déjà livré - en DVD seulement - une interprétation des *Vêpres* de **Monteverdi** en immortalisant un concert au Château de Versailles donné en 2019 avec, comme solistes, **Lea Desandre**, **Eva Zaïcik**, **Lucile Richardot**, **Emiliano Gonzalez Toro**, **Zachary Wilder**, **Olivier Coiffet**, **Nicolas Brooymans**, **Renaud Brès** et **Geoffroy Buffière**. Ici, en 2022, dans un enregistrement de studio peaufiné jusque dans les moindres respirations et résonance au **Temple du Saint-Esprit** à Paris,

les changements ne touchent principalement que les deux sopranos. **Céline Scheen** et **Perrine Devillers** remplacent, en les égalant, **Desandre** et **Zaïcik**. Éléments importants : les interventions de mezzo sont toujours incarnées par **Richardot**, et l'unique **Gonzalez Toro** reste le ténor principal. Mais ce qui renverse, ce sont le souffle, la souplesse de l'ensemble, l'inventivité des nuances qui parfois ont l'air de se fondre dans l'espace. Revenir, en 2022, à une œuvre qu'on a chantée et rechantée en tournée, trois ou quatre ans auparavant permet à *Pygmalion* d'atteindre des degrés de raffinement inouïs dans la sensibilité expressive. Malgré la richesse de la discographie, voici un incontournable.





**PIOTR ILYICH TCHAIKOVSKI**  
**ORCHESTRE SYMPHONIQUE**  
**DE PITTSBURGH**  
**MANFRED HONECK**  
**Symphonie n° 5. Schulhoff : 5 Pièces.**

DG, 2 CD, 486 4775.

**Interprétation :** \*\*\*\*

**Technique :** \*\*\*\*\*

Face à des visions plus hargneuses de **Rachmaninov**, notamment de la part d'interprètes russes, **Yannick Nézet-Séguin** décide de déployer les sonorités les plus luxuriantes de son orchestre de Philadelphie (l'un des cinq meilleurs du continent, voire le meilleur) en scrutant, par ailleurs, tous les détails de la partition. Ce parti

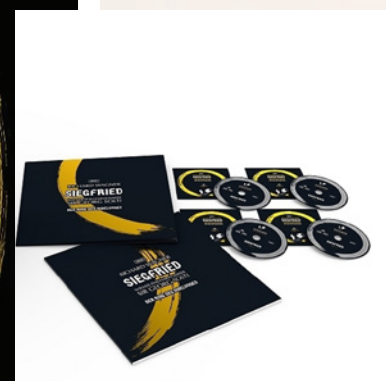
pris tomberait à plat si la technique ne suivait pas, ce qui est, hélas, le cas dans pas mal de parutions **Deutsche Grammophon**.

Ici, c'est tout le contraire et cela fait bien longtemps que **DG** ne nous avait pas donné de disques orchestraux de démonstration de cet acabit. Il faut donc rendre hommage à l'équipe technique : **Andrew Mellor** pour la *Symphonie n° 2* et, plus encore, **Brett Cox**, qui signe un pur bijou dans la *3<sup>e</sup> Symphonie* captée en janvier 2020. À la grande richesse et à la chaleur sonore s'allient la lisibilité et surtout la largeur spectrale avec des graves nourris, mais jamais exagérés. En résumé, la luxuriance est l'atout esthétique majeur du propos artistique et cet argument-là nous est servi sur un plateau d'argent.



# Musique Classique

Par CHRISTOPHE HUSS



## **RICHARD WAGNER SOLISTES, ORCHESTRE PHILARMONIQUE DE VIENNE, GEORG SOLTI.**

**Siegfried. Götterdämmerung.**

Decca, 2 x 4 SACDs, 485 316-1 et 485 316-2

**Interprétation** : \*\*\*\*\*

**Technique** : \*\*\*\*\*

Joie immense: **Decca** a poursuivi et parachevé la remastérisation et publication en version hyper luxueuse du *Ring* de **Solti** (tétralogie de **Wagner**) avec les deux opéras restants, *Siegfried* et *Le Crépuscule des dieux*.

Nous vous avons présenté les deux premiers volets (*Or du Rhin* et *Walkyrie*) en mars 2023. Le *Ring* de **Solti** à Vienne, débuté en 1958 et parachevé dans les années 1960, devint immédiatement l'emblème sur lequel se fondait l'image de suprématie technique de **Decca**, par rapport

à **DG** ou **EMI**. Ce projet servait aussi de démonstration d'une esthétique de clarté et de vie dans l'enregistrement d'opéra face au *Ring* fondu et enrobé de **Karajan** (**DG**, 1967-1970) et à celui capté *live* à Bayreuth de **Karl Böhm** (**Philips** 1966).

Le *Ring* de **Solti** a donc toujours été promu sur des critères musicaux et techniques. *Siegfried* et *Crépuscule* confirment la plus-value (orchestre et voix) par rapport à la remastérisation, déjà superbe, de 2012. La vie n'a jamais été aussi présente. Ce travail, réalisé en 24 bits – 192 kHz, est publié sur des SACD stéréo hybrides. Pour en profiter, l'idéal est donc d'avoir un lecteur SACD, mais la qualité de la remastérisation prime et se perçoit dès l'écoute en CD. La présentation, en format LP, avec le livret, des photos des enregistrements et de la dorure fait de ces éditions des objets patrimoniaux définitifs.



## HERBERT BLOMSTEDT Complete Decca Recordings

Decca, 33 CD, 485 3281

**Interprétation :** \*\*\*\* à \*\*\*\*\*

**Technique :** \*\*\*\* à \*\*\*\*\*

Voilà un coffret qui tombe bien à la fois pour les mélomanes et les *hifistes*. Comme **Herbert Blomstedt** est, à 96 ans, le plus vieux *grand chef* en activité, en voyant une thématique *Complete Recordings*, on peut prendre peur face à l'ampleur, mais le chef, né en 1927, dont la carrière a vraiment décollé à 40 ans lorsqu'il a pris la direction de l'**Orchestre de la radio danoise** (1967-1977), puis de l'**Orchestre de la Staatskapelle de Dresde** (1975-1985), n'a intéressé **Decca** que lors de son mandat de chef de l'**Orchestre symphonique de San Francisco** entre 1985 et 1995, années fastes du *CD*. Quelques enregistrements à Leipzig, où le chef suédois œuvra de 1998 à 2005,

complètent une collection musicalement emballante et qui devient financièrement très abordable.

**Blomstedt** à San Francisco c'est l'intégrale **Nielsen** de référence, une intégrale **Sibelius** qui n'en est pas loin, le plus beau *Peer Gynt* (**Grieg**) jamais enregistré, et une ribambelle de disques spectaculaires : *Carmina Burana*, 2<sup>e</sup> *Symphonie* de **Mahler**, trois disques **Richard Strauss** et les meilleures œuvres de **Hindemith** qui tiennent le haut du pavé, captés par une équipe technique du tonnerre. Les enregistrements s'échelonnent de 1987 à 2004. Si vous voulez du très beau et flamboyant à environ 3 \$ le *CD*, difficile de trouver mieux.



# Musique Classique

Par CHRISTOPHE HUSS



**BÉLA BARTOK,  
PIERRE-LAURENT AIMARD,  
ORCHESTRE SYMPHONIQUE  
DE SAN FRANCISCO,  
ESA-PEKKA SALOMEN.**

**Concertos pour piano n°s 1 à 3.**

Pentatone PTC 5187029.

**Interprétation : \*\***

**Technique : \*\*\***

Paraissant le 15 septembre 2023, voici un enregistrement dont on attend monts et merveilles. Une partie de la vie musicale se redéploie depuis 2 ans sur San Francisco avec un pôle d'activités et d'expertises artistiques et technologiques autour du Conservatoire, regroupant agences d'artistes et compagnies de disques. En recevant

les fichiers 24-192 de cet enregistrement de paragon de l'excellence, nous nous attendions au miracle, et récoltons de l'eau tiède. Techniquement, cette nouveauté ne démontre aucun atout sonore ou de captation face à **Pollini-Abbado** (*Concertos n°s 1 et 2*) ou **Kocsis-Fischer** (les trois *Concertos*). Comparez l'impact, la profondeur, la sensation de la peau des percussions dans le *Finale* du 2<sup>e</sup> *Concerto*. Par ailleurs, le tout (piano, bois) manque ici d'harmoniques aigus et semble, donc, un peu étouffé. Cerise sur le gâteau, la laborieuse interprétation est d'un ennui mortel. L'alternative moderne aux références reste **Bavouzet-Nosedá** (**Chandos**).





**GABRIEL FAURÉ**  
**MARC-ANDRÉ HAMELIN (piano)**  
**Nocturnes et Barcarolles.**

Hyperion 2 CD CDA 68331.

**Interprétation** : \*\*\*\*

**Technique** : \*\*\*\*

En premier lieu, cet album est une aubaine avec un avantage compétitif non négligeable : les *13 Nocturnes* plus les *13 Barcarolles* ainsi que *Dolly* (œuvre pour quatre mains jouée avec son épouse **Cathy Fuller**) sur 2 CD totalisant 2 h 44 min.

La discographie a longtemps été dominée par les versions de **Jean Philippe Collard (EMI)**. Récemment, **Éric Le Sage** a ajouté une voix originale dans les *Nocturnes* alors que l'on redécouvrait l'ancienne version d'**Éric Heidsieck** dans le coffret que **Warner** lui consacrait.

**Collard** a remis les *Barcarolles* sur le métier pour *La Dolce Volta*, œuvres marquées par une version très personnelle de **Pierre-Alain Volondat (Naxos)**. Le bilan, après écoute de **Marc-André Hamelin**, est que dans les *Nocturnes*, la version vraiment *révolutionnaire* est celle d'**Éric le Sage**, inattendue, car fluide et animée. **Marc-André Hamelin** revient à des lectures plus posées, magnifiquement étagées. Dans les *Barcarolles*, **Hamelin** représente un juste milieu entre le très creusé **Collard** (nouvelle version) et le mystérieux et hanté **Volondat**. Un **Fauré** lumineux équilibré, moins personnel que d'autres, mais admirable.



# Musique Classique

Par CHRISTOPHE HUSS



**PIETRO ANTONIO LOCATELLI  
ISABELLE FAUST (piano), IL  
GIARDINO ARMONICO, GIOVANNI  
ANTONINI**

**Il virtuoso, il poeta.  
Concertos et concertos grossos.**

Harmonia Mundi, HMMM, 902398

**Interprétation :** \*\*\*\*\*

**Technique :** \*\*\*\*\*

Alors que s'annonce le volume 14 de l'intégrale *Haydn* (Symphonies n<sup>os</sup> 33, 53 et 54, *Impériale*) chez **Alpha**, le brillant **Giovanni Antonini** explore avec **Isabelle Faust** la musique de **Pietro Antonio Locatelli** (1695-1764). **Locatelli** est quasiment une génération après **Vivaldi**. Son creuset est Rome et Corelli, plus que Venise et **Vivaldi**,

même si sa musique sonne, en quelque sorte, comme une synthèse des deux. Dans la notice, **Cesare Fertonani** décrit parfaitement le langage de **Locatelli** en écrivant *Musique d'imagination, musique d'humeur, imprévisible, même, dans sa façon de passer d'une éloquence contrôlée aux ciselures gracieuses d'un cantabile*. Ce sont ces surprises, changements d'atmosphères et sautes d'humeurs que **Faust** et **Antonini** cultivent avec une dextérité et un art d'un rare raffinement, servis par une prise de son translucide et des timbres d'une parfaite justesse.





**SERGEÏ RACHMANINOV  
YUJA WANG, ORCHESTRE  
PHILHARMONIQUE DE  
LOS ANGELES,  
GUSTAVO DUDAMEL.**

**Les quatre Concertos pour piano.  
Rhapsodie sur un thème de Paganini.**

DG, 2 CD, 486 475 9

**Interprétation : \*\*\*\***

**Technique : \*\*\*\***

Plus encore que l'intégrale des *Symphonies* par **Yannick Nézet-Séguin** chez le même éditeur (voir numéro de juillet), cet album est la grosse affiche du 150<sup>e</sup> anniversaire de **Rachmaninov**. Alors que les *Symphonies* sont des

enregistrements pré-pandémiques à la parution différée pour coller à la commémoration, il s'agit ici de concerts donnés en février 2023 à Los Angeles. **Yuja Wang** avait présenté les 4 *Concertos* et la *Rhapsodie* avec l'**Orchestre de Philadelphie** et **Yannick Nézet-Séguin** en une seule soirée à Philadelphie et à Carnegie Hall 15 jours plus tôt. Mais **Yannick** a déjà enregistré les concertos avec **Daniil Trifonov** pour **DG** et ne pouvait être son partenaire au disque.

Heureusement **Dudamel**, qui a récemment fait n'importe quoi avec les *Symphonies n<sup>os</sup> 7 à 9* de **Dvořák**, est corsé par sa fougueuse et dynamique pianiste, qui livre un **Rachmaninov** énergique, ennemi des atermoiements. La captation place le piano très en avant. L'ensemble manque un peu de subtilité dans les nuances et la profondeur de l'accompagnement orchestral.



## Musique Classique

Par CHRISTOPHE HUSS



### HÉLÈNE GRIMAUD KONSTANTIN KRIMMEL (baryton), HÉLÈNE GRIMAUD (piano).

« For Clara ». Schumann : Kreisleriana. Brahms : Lieder op. 32. Pièces op. 117.

À force de publier tout et n'importe quoi, musique d'ascenseur, musique de film (plutôt bonne), pianotage de la femme de **Lang Lang** et des disques à façon (**Renaud Capuçon**), **DG** est-il encore un label crédible et fiable ? On a tant attendu ce récital d'**Hélène Grimaud**, programmé le 8 septembre 2023. Mais contrairement à l'excellent **Rachmaninov** de **Yannick Nézet-Séguin**, il suffit, ici, de quelques notes pour déchanter. Alors que la pianiste française est une maniaque dans le choix de ses instruments, l'enregistrement de cet album, par **Stephan Flock** dans la bibliothèque d'une abbaye, est coloré,

résonnant et dur dans les aigus. La comparaison avec les récents, fabuleux, *Kreisleriana* de **Benjamin Grosvenor** (**Decca**) enterre instantanément **Grimaud** sur le seul critère du son. Bien dommage, puisque **Grimaud**, aussi, respire **Schumann**, ses élans, ses palpitations. Le **Brahms** capté à Berlin est mieux domestiqué, mais **Grosvenor** devance ici **Grimaud** dans la finesse des frémissements de l'*Opus 117*. Dans un *Opus 32* de belle tenue, **Konstantin Krimmel** se fait pardonner ses récentes élucubrations dans la *Belle meunière* de **Schubert** chez **Alpha**.



**ANDRÉ LISLEVAND**  
 (basse de viole),  
**JADRAN DUNCUMB**  
 (luth et théorbe),  
**EMIL DUNCUMB**  
 (piano).

**Galanterie**  
 L'automne de la viole de gambe.  
 Œuvres d'Abel, J.-S. Bach, CPE Bach et  
 Telemann.

Arcana, A 549.  
 Interprétation : \*\*\*\*\*  
 Technique : \*\*\*\*


Il s'agit du second album d'André Lislevand, dédié, ici, au répertoire allemand du milieu du XVII<sup>e</sup> siècle,

c'est-à-dire au crépuscule de son instrument, la viole de gambe. Il réunit les *Sonates Wq. 136* de **CPE. Bach** et *en la mineur* d'**Abel**, une *Fantaisie en ré mineur pour viole seule* de **Telemann** et la *Suite BWV 1025* de **Jean Sébastien Bach**, proposée dans une version pour viole de gambe et luth concertant. **Lislevand** retrouve le luthiste **Jadran Duncumb**, complice de son précédent album *Forqueray*, et le frère de ce dernier au piano. La qualité du programme, la sensibilité de l'interprétation font de cette parution un tour d'horizon passionnant historiquement et musicalement. Le grand et fameux luthiste et théorbiste **Rolf Lislevand**, père de l'artiste, est aux manettes dans son studio en Norvège. L'enregistrement est très précis, un rien clinique, avec quelques intrusions de la respiration des artistes. Avertissement pour ceux qui détestent cela...



# Un ajout spécial qui vaut le détour

Par ANTHONY SIGNOROTTI



Créée en 2013, **Bluesound** est rapidement devenue un pilier essentiel parmi les trois marques audio de **Lenbrook**. Basée à Pickering, en Ontario, et aux côtés des marques audiophiles légendaires **NAD** et **PSB**, la gamme primée de produits de diffusion sans fil de **Bluesound** et son système d'exploitation **BlueOS** ont rendu la diffusion de musique haute résolution abordable à la fois aux audiophiles inconditionnels et au grand public amateur de musique. En 2015, **Bluesound** a lancé un nouveau produit, simplement appelé *Node*, qui offrait aux utilisateurs un moyen incroyablement flexible de profiter d'une large gamme de services de diffusion de musique en haute résolution grâce à ses systèmes *hi-fi* existants.

Pour célébrer le 10<sup>e</sup> anniversaire de **Bluesound**, la société a lancé une édition spéciale du *Node*, baptisée le *Node X* (999 \$ CA). Comme moi, vous pourriez être sceptique à l'égard de tout produit portant la mention *édition spéciale*, car ces produits ont souvent simplement un nouvel habillage et une hausse de prix, tout en offrant peu de substance sous le capot. Le *Node X* serait-il simplement *une autre* édition spéciale? Découvrons-le.

## Nouveautés et Similitudes

Construit sur le même châssis que le *Node* (2021), mais peint d'une belle couleur argentée, on pourrait vous pardonner de conclure que peu de choses ont changé. Et bien qu'il soit vrai que les dimensions générales, le format, les capacités de diffusion et les options de connectivité soient presque identiques au *Node* (2021), le *Node X* présente trois mises à niveau importantes, soit un **DAC ESS Sabre**, un

amplificateur de casque dédié **THX AAA** et une télécommande **RC1**.

Si vous n'avez pas suivi de près le *Node* en général, qu'apporte-t-il à la table? Pesant solide à 2,5 lb, mesurant moins de 9 x 7 po en longueur et à peine moins de 2 po de haut, cette petite unité possède un ensemble de fonctionnalités gigantesques.

Immédiatement visible sur le dessus du *Node X* et du *Node* (2021), il y a un grand pavé tactile en verre. Activé, il s'allume

lorsque notre main s'en approche, et reste actif pendant quelques secondes. Ce panneau en verre nous offre un curseur de volume, des commandes lecture / pause / suivant / précédent de même que 5 présélections.

À l'avant du *Node X*, se trouve le logo de **Bluesound**, une LED d'alimentation bleue et une prise casque. À part la couleur argentée du *Node X*, le seul moyen de le distinguer du *Node* (2021), c'est la prise casque de 6,35 mm qui remplace la prise de 3,5 mm, plutôt ordinaire, offerte sur la version précédente.

### Connectivité

À l'arrière du *Node X* et du *Node* (2021), nous trouvons un ensemble unique de sorties analogiques *RCA*, ainsi que des sorties numériques coaxiales, *TOSLINK*, *USB* et, rare à ce prix, une sortie de caisson de basses (*subwoofer*) et une connexion *HDMI eARC*. Il dispose également d'une connexion *Bluetooth* bidirectionnelle avec prise en charge *aptX*. Cette combinaison d'options de différentes sorties nous offre une énorme flexibilité. Nous pouvons utiliser le *DAC* du *Node X* pour envoyer un signal analogique à une paire d'enceintes amplifiées, à un amplificateur intégré ou à un préamplificateur. Mais si nous préférons simplement utiliser le *Node X* comme un diffuseur et utiliser notre propre convertisseur numérique-analogique, nous pouvons connecter le *Node* via nos choix de sorties numériques, et si nous voulons utiliser le *Node X* comme faisant partie d'un système de divertissement plus vaste, nous pouvons alors facilement le connecter à notre téléviseur et à un caisson de basses.

### Qui vise-t-il ?

Pour moi, cependant, le *Node X* a toujours été axé sur la diffusion. Branchez-le, connectez-le au réseau *WiFi* de votre domicile (ou connectez-vous à Internet au moyen d'un câble *Ethernet*) et passez à une pléthore de services tels que **Spotify**, **Tidal**, **Qobuz**, **Apple Music** ou même **ROON**, pour n'en nommer que quelques-uns. L'application *BlueOS* est bien conçue, facile à utiliser et fonctionne à la fois sur les appareils *iOS* et *Android*, sans oublier *MAC* et *PC*.

Pour l'audiophile moyen, la facilité de connecter un diffuseur comme le *Node X* à son système *hi-fi* existant pour moins d'un millier de dollars devient une évidence. Cela offre un moyen abordable d'accéder à la diffusion haute résolution sans avoir l'impression de faire face à un produit patenté (il s'agit d'un *Raspberry Pi*). Cela dit, les composants de diffusion dans le *Node X* sont identiques à la version précédente, et je n'ai pas pu percevoir de différence en *écoutant* les deux unités. Donc, si vous utilisez actuellement le *Node* (2021) uniquement comme diffuseur, vous n'avez probablement pas besoin de le mettre à niveau.

Cela dit, le *Node X* est vraiment plus grand que la somme de ses parties. Pour ceux qui commencent tout juste leur parcours d'audiophile, cet appareil est un excellent moyen de commencer. Branchez simplement le *Node X* sur une paire d'enceintes amplifiées ou ajoutez un casque, et vous aurez de l'audio haute résolution, car dès la sortie de la boîte - le diffuseur, l'amplificateur de casque et le *DAC* sont prêts à l'emploi. L'amplificateur de casque et le *DAC* étaient simplement moyens dans le *Node* (2021). Ils n'étaient pas terribles, mais ils n'étaient pas non plus exceptionnels dans un marché de lecteurs réseau / *DAC* de plus en plus saturé, et les utilisateurs s'en laisseraient rapidement à mesure que leurs goûts et leur budget évolueraient.

### Arrive le DAC et l'amplificateur de casque amélioré du Node X

La scène sonore légèrement trouble et compressée et l'image un peu floue du circuit *DAC Texas Instruments / Burr Brown* de l'ancienne version ont disparu. À la place, nous trouvons le jeu de puces **ESS Sabre 9028Q2M** beaucoup plus transparent, expansif et solide.

Cependant, les améliorations de l'amplificateur de casque sont encore plus remarquables. L'amplificateur **THX AAA (Achromatic Audio Amplifier)** intégré dans le *Node X* est nettement plus puissant que celui du *Node 2021*. Brancher mon casque **AKG 7XX**, qui demande étonnamment beaucoup de puissance, sur le modèle précédent nécessitait de monter le





## LECTEUR RÉSEAU MULTIPIÈCE SANS FIL ET HAUTE RÉOLUTION **NODE X** DE **BLUESOUND**

volume à des niveaux inconfortablement proches du maximum, offrant ainsi beaucoup moins de marge de manœuvre que je le souhaiterais, en particulier pour les passages plus calmes de certaines pièces musicales. Lors de l'écoute avec les écouteurs ouverts *Prestige 325x* de **Grado**, plus efficaces, les choses sont devenues plus faciles et plus ouvertes. Avec le *Node X*, nous obtenons beaucoup plus de marge de manœuvre et beaucoup moins de distorsion. **Bluesound** affirme que le **THD+N** sur le *Node X* est un très faible 0,002 %, et en effet, lors des tests d'écoute, le *Node X* était de loin le meilleur amplificateur de casque comparativement au *Node* (2021). Ajoutez-y la télécommande *RC1*, maintenant fournie avec le *Node X*, et l'utilisabilité est encore meilleure. Ceux qui ont des doigts plus épais et moins agiles apprécieront sûrement de pouvoir contrôler plus précisément le volume avec des boutons faciles à localiser sur la télécommande au lieu d'utiliser le curseur de volume plutôt délicat sur le panneau tactile en verre ou le minuscule curseur de volume sur un smartphone. Comme son prédécesseur, le *Node X* offre une écoute en haute résolution véritable avec des qualités audio allant jusqu'à 24 bits / 192 kHz, ainsi qu'une connectivité pour *MQA*, *Airplay 2*, **Spotify Connect**, **Tidal Connect**, **Qobuz** et **ROON**. J'ai utilisé **Apple Music** via *Airplay 2*, de moindre qualité, ce qui a bien fonctionné, mais pour des écoutes en haute résolution ou de qualité *CD* pour cet article, j'ai utilisé **Qobuz**. Il y a eu une nette amélioration de la qualité audio en passant d'*Airplay 2* à **Qobuz** via l'application *BlueOS*.

Il est également à noter que l'application *BlueOS* peut prendre en charge jusqu'à 64 lecteurs simultanément dans toute votre maison, tous diffusant en haute résolution 24 bits. Bien que je n'aie pas testé les limites supérieures de cette fonctionnalité (quelle maison possède 64 pièces ?), j'ai contrôlé deux *Nodes* séparés (le *X* et la version 2021) en même temps via l'application *BlueOS*. La connectivité était stable, et passer d'un contrôle à l'autre pour les deux unités assez simple. De manière intéressante, la télécommande *RC1* fournie avec le *Node X* fonctionne également avec le *Node 2021*.

### Matériel utilisé dans cet article

Lors de l'utilisation de l'amplificateur de casque et du *DAC* du *Node X*, j'ai utilisé deux casques pour ce banc d'essai, soit les

écouteurs *Prestige 325x* de **Grado** mentionnés précédemment et les *7XX* d'**AKG**.

J'ai également écouté le *DAC* du *Node X* avec l'amplificateur de casque *Asgard 2* de **Schiit Audio** et évalué uniquement le lecteur réseau (*streamer*) en le connectant au *DAC Bifrost 2* de **Schiit Audio** via le branchement coaxial numérique pour une écoute avec et sans casque.

Pour l'écoute sans casque, j'ai utilisé un préamplificateur *Freya+* de **Schiit Audio** via sa connexion équilibrée vers un amplificateur *A23* de **Parasound** et des enceintes *Bronze 500* de 6<sup>e</sup> génération de **Monitor Audio** à l'aide des câbles d'enceintes **Atlas Hyper**.

### Session d'écoute avec casques d'écoute

L'album *live* de 1982 des **Talking Heads**, *The Name of this Band is The Talking Heads* est un trésor absolu - un regard sans compromis sur un groupe *New Wave* toujours en pleine ascension. En commençant mon écoute avec les *7XX* d'**AKG**, sur la piste *Psycho Killer* du disque 1, les aigus étaient clairs et présents, les cymbales présentant un scintillement satisfaisant avec une longue résonance. La guitare électrique était finement détaillée, avec une bonne attaque, mais sans la lueur numérique présente sur des unités de moindre qualité. Ce n'était pas non plus trop finement dessiné ou dur. En passant aux écouteurs **Grado**, nous obtenons une scène sonore encore plus ouverte et aérée. Les frappes de batterie étaient nettement plus propres et plus directes, tandis que les basses semblaient avoir plus de rebond, de poids et une texture plus fine.

Pour des raisons de comparaison, je suis revenu au *Node 2021*, en utilisant les deux casques. Le son a connu un recul net en termes de qualité - la scène sonore s'est nettement effondrée, chaque instrument devenant moins distinctement dessiné. Le tout est devenu un peu boueux et désagréable.

En passant à la pile **Schiit**, composée de l'amplificateur de casque *Asgard 2* piloté par le *DAC multibit Bifrost 2* et le *Node X* prenant en charge les fonctions de diffusion (*streaming*), la scène sonore s'est à nouveau agrandie de manière perceptible, avec une séparation des couches encore plus fine, une tonalité réaliste des instruments et une expérience d'écoute nettement plus confortable, surtout avec les **Grado**.

En quête de quelque chose de plus acoustique, j'ai écouté *Birds* de l'album *Nameless* de **Dominique Fils-Aimé** datant de 2018. L'utilisation de l'espace par **Fils-Aimé** est très efficace





sur cette piste, et l'amplificateur de casque **THX** dans le *Node X* présente l'enregistrement avec une grande profondeur et un grand espace. Les pincements de basse étaient restitués de manière réaliste, avec une bonne sensation de texture résonnante et de réverbération. Je ne sais pas ce qui a été utilisé pour créer le son d'un oiseau battant des ailes, mais quoi qu'il en soit, cela ne ressemblait pas à un effet sonore numérique, et l'écoute via le *Node X* m'a immédiatement rappelé un pigeon battant furieusement des ailes au moment de s'envoler de son perchoir dans une ruelle, un son familier pour quiconque a parcouru les rues du Montréal natal de **Fils-Aimé** (ou de toute grande ville), en effet. Présenté de manière très réaliste et naturelle via le *Node X*.

### Écoute sur un système Hi-Fi

En plaçant le *Node X* dans mon système *hi-fi* et en l'utilisant comme diffuseur et *DAC*, j'ai écouté deux pièces orchestrales de grande envergure afin de voir comment le *DAC* du *Node X* gérait du matériel plus complexe. La *Symphonie N° 5* de **Gustav Mahler (Deutsche Grammophon, Qobuz)** est l'une des plus grandes. Les *DAC* de moindre qualité ont souvent du mal avec ce type d'enregistrements, ce qui se traduit par un manque de séparation des couches et une image floue, alors qu'une myriade d'instruments rivalisent pour attirer notre attention. C'est exactement le résultat lors de la lecture de cette pièce via le *Node* (2021). Le *DAC* amélioré de **ESS** du *Node X*, en revanche, nous a offert une scène sonore nettement... améliorée, une séparation des couches et une sensation d'espace supérieures.

La superbe bande originale de **Hans Zimmer et Lisa Gerrard** pour le film oscarisé *Gladiator* propose plusieurs pistes magnifiques. Sur *The Battle*, peut-être la pièce la plus captivante de

toutes, la force et la puissance de la section des cors ont requis toute mon attention. Avec des *DAC* de moindre qualité, mon instinct était de baisser le volume, car les cors semblaient boursofflés, criards et irritants. Mais grâce au *Node X*, ma main est allée vers le contrôle du volume, non pas pour le baisser, mais pour l'augmenter. S'il y a un meilleur compliment pour le *hi-fi*, je l'ignore.

### Conclusion

Dans l'ensemble, le *Node X* de **Bluesound** présente un argument convaincant en faveur de la simplicité de la diffusion en haute résolution. Cependant, lorsque l'on prend en compte le *DAC* **ESS** amélioré, cet excellent amplificateur de casque **THX**, sans oublier la télécommande solidement construite, la décision devient soudainement très simple.

Le *Node* n'est plus seulement un bon diffuseur avec un *DAC* moyen et une prise casque secondaire. En fait, d'après mes écoutes, le *DAC* du *Node X* est beaucoup plus proche du *Bifrost 2* de **Schiit Audio** que de la version *Node* (2021). Cette nouvelle *édition spéciale* est vraiment... *spéciale*, et même si nous ne savons pas combien d'unités **Bluesound** prévoit de produire, cela vaut vraiment la peine d'y jeter un œil, que ce soit pour les nouveaux audiophiles qui bâtissent leurs premiers systèmes ou pour les audiophiles expérimentés à la recherche d'un diffuseur sérieusement compétent. Ne vous y trompez pas : c'est une *édition spéciale* digne de son titre.

### RENSEIGNEMENTS GÉNÉRAUX

Prix : 999 \$ CA

Période de garantie : 1 an, pièces et main-d'œuvre

Distributeur : Lenbrook Industries Limited, T. : 1.905.831.6555

<https://www.bluesound.com/>





# UNE FENÊTRE OUVERTE SUR UN MONDE DE MUSIQUE

Par JEAN-DENIS DOYLE

S'il est un sujet qui polarise l'opinion des audiophiles, c'est bien celui de l'audio numérique en réseau. Pendant longtemps, ce furent les discussions sur les câbles qui provoquèrent maints accrochages sur les réseaux sociaux. Dorénavant, au palmarès de l'argumentation conflictuelle audiophile, les sujets sur l'audio numérique en réseau trônent au premier rang. Et l'on peut comprendre facilement pourquoi. Il y a tellement de façons, d'appareils et de technologies permettant d'accéder aux données des fournisseurs de musique en réseau, qu'il est difficile pour un audiophile de s'y retrouver. Pour ce banc d'essai, je vous propose donc, le *MX-Stream* de **Musical Fidelity**. Je suis bien conscient que je ne vais aucunement simplifier le débat avec l'arrivée de ce nouvel appareil. Cependant, il s'agit d'un appareil différent et pertinent, destiné à une utilisation et à une clientèle assez nichée. Pour un prix raisonnable, il fait les choses à sa façon, et ce, vraiment très bien. À vous de voir, au fil de la lecture, si le *MX-Stream* de **Musical Fidelity** saura vous tenter.

**M**usical Fidelity est un fabricant de produits haute-fidélité basé en Angleterre. La société fut fondée en 1982 par le clarinettiste **Anthony Michaelson**. Elle s'est fait connaître par sa signature sonore assez chaude, très axée sur la musicalité de ses appareils. Un choix, tout à fait assumé par **Anthony Michaelson**, qui ne fit pas nécessairement l'unanimité au sein de la presse spécialisée de l'époque. Néanmoins, le succès des ventes et la fidélité de

la clientèle de **Musical Fidelity** confirmèrent la justesse de ses choix. Son produit le plus mythique fut très certainement l'amplificateur intégré *A1*. Ce petit amplificateur, légendaire, opérant en pure classe A, était abordable, incroyablement musical et fit le bonheur de nombreux audiophiles de par le monde. En 2018, **Anthony Michaelson** a quitté **Musical Fidelity** pour prendre une retraite bien méritée. Depuis, la société a été vendue à **Heinz Lichtenegger**. Celui-ci, grâce à sa société **Audio Tuning**, également propriétaire de **Pro-Jeck**, a repris le

flambeau et continue maintenant l'excellent travail amorcé par son prédécesseur. De nos jours, **Musical Fidelity** fabrique plusieurs lignes de produits visant tous les budgets. De nombreuses nouveautés sont apparues dernièrement, dont deux modèles d'enceintes acoustiques basés sur des *designs* classiques de la **BBC** et une réédition du fameux amplificateur intégré A1. Nous avons bien hâte de l'avoir en banc d'essai celui-là ! L'appareil qui nous intéresse ici, le *MX-Stream*, appartient à la série *MX* qui est la plus abordable chez **Musical Fidelity**. Voyons maintenant en quoi il se distingue, techniquement parlant.

#### Description technique

Le *MX-Stream* de **Musical Fidelity** est un appareil qui fait le pont entre les sources numériques que vous utilisez et votre chaîne audio. Ces sources peuvent se trouver sur un disque dur local, un ordinateur portable que vous brancherez par *USB* ou des sites de musique en ligne comme **Tidal** ou **Qobuz**. Le *MX-Stream* vous permettra d'acheminer leurs données numériques vers votre chaîne audio. Il le fera en s'assurant de n'y introduire qu'un strict minimum d'erreurs temporelles (*jitter*). D'ailleurs, **Musical Fidelity** l'a qualifié de *Bit Perfect Streamer*. Pour y arriver, **Musical Fidelity** s'est d'abord et avant tout appliquée à soigner l'alimentation électrique du *MX-Stream*. Effectivement, à bien y regarder, une bonne partie du châssis de l'appareil est dédié à l'alimentation électrique des circuits. Un soin tout particulier a été porté à la stabilisation en voltage des différentes sections de l'appareil. Les ingénieurs de **Musical Fidelity** se sont beaucoup attardés à la stabilité des horloges internes du *MX-Stream*. Les premiers étages utilisent un circuit de resynchronisation de pointe à plusieurs étapes. Ce circuit aura aussi pour effet de nettoyer le signal numérique afin d'en garantir l'intégrité et la qualité. Même

le micro-ordinateur interne, dispose d'une horloge optimisée pour l'audio. **Musical Fidelity** affirme qu'il s'agit là d'une attention qui est très au-dessus de la norme pour un lecteur réseau. Les efforts de l'équipe de **Musical Fidelity** ont produit d'excellents résultats, puisque le *MX-Stream* présente une stabilité d'horloge en sortie de l'ordre de plus ou moins douze picosecondes. Une figure qu'un ordinateur qui n'est pas exclusivement dédié à l'audio, aura beaucoup de difficulté à atteindre. Le micro-ordinateur interne est basé sur une carte **Raspberry Pi CM3**. Puisqu'il s'agit d'un micro-ordinateur à architecture ouverte, **Musical Fidelity** promet que même dans plusieurs années, il sera toujours possible de mettre à jour et d'optimiser le *MX-Stream*.

Le *MX-Stream* de **Musical Fidelity** dispose de deux entrées au format *USB-A* et d'une autre au format *USB-B*. Cette dernière est destinée à un ordinateur et incorpore un circuit baptisé *Detox* visant à prévenir toute forme de contamination en provenance de celui-ci. Une autre prise au format *USB-A* se trouve à l'avant et est prévue pour faciliter l'utilisation d'une clé ou d'un disque dur portable. Une entrée au format *RJ45* est présente et permettra au *MX-Stream* de se brancher sur le monde. Le *MX-Stream* de **Musical Fidelity** permet d'enregistrer, dans sa mémoire interne de 16 Gb, de la musique en format numérique. Bien que cette mémoire n'ait qu'une capacité limitée, elle permettra tout de même de stocker quelques disques pour une utilisation nomade, là où il y a absence de réseau. Le *MX-Stream* ne dispose

que d'une seule sortie au format *USB-A*. Celle-ci est optimisée pour l'audio et permet d'acheminer des signaux en *DSD* jusqu'au standard *DSD256*, ainsi que les signaux en *PCM* jusqu'à 32 bits à 352.8 kHz. Une sortie vidéo en *HDMI* permettra de brancher un écran ou un téléviseur qui affichera ce qui passe à l'intérieur du *MX-Stream*. L'appareil est équipé d'une prise pour une antenne *WiFi* qui est fournie. Le *MX-Stream* est alimenté par un petit bloc externe de 18 volts, nécessaire à son fonctionnement.

#### Installation et mise en route

Comme tous les lecteurs réseau, le *MX-Stream* de **Musical Fidelity** a besoin d'une application pour fonctionner. Celle-ci se nomme aussi *MX-Stream* et vous la trouverez dans le magasin d'applications de votre tablette ou de votre téléphone portable. Le micrologiciel d'opération choisi par **Musical Fidelity** est *Volumio*. Ce micrologiciel permet plusieurs ajustements dont les audiophiles raffoleront. Ils pourront optimiser les paramètres du *MX-Stream* exactement en fonction des besoins de leur chaîne audio. Cependant, on est loin de la convivialité et de la présentation d'une application comme *BlueOS* offerte par **BlueSound**. Ce qui m'amène à penser que le *MX-Stream* conviendra probablement mieux à un public audiophile branché sur les technologies, et peu *geek*, qu'à monsieur et madame tout-le-monde. Il faudra aussi tenir compte du fait que le *MX-Stream* n'a qu'une seule et unique sortie et qu'elle est en *USB*. Votre convertisseur devra donc





## LECTEUR RÉSEAU **MX-STREAM** DE **MUSICAL FIDELITY**

être doté d'une entrée *USB* de haute qualité, ce qui n'est pas toujours le cas, loin de là.

Le *MX-Stream* permet aussi de se brancher avec le protocole **Apple AirPlay**, par le biais de la fonction *Shareport*. J'ai effectué ce banc d'essai en utilisant principalement son compagnon naturel, le *MX-DAC* de **Musical Fidelity**. Les résultats furent largement au-delà de mes espérances, compte tenu du prix demandé pour les deux appareils. Le *MX-Stream* est suffisamment de qualité pour alimenter un convertisseur de haut niveau comme le *M6x DAC* de **Musical Fidelity**. Nul doute que cette paire devrait donner des résultats absolument époustouflants.

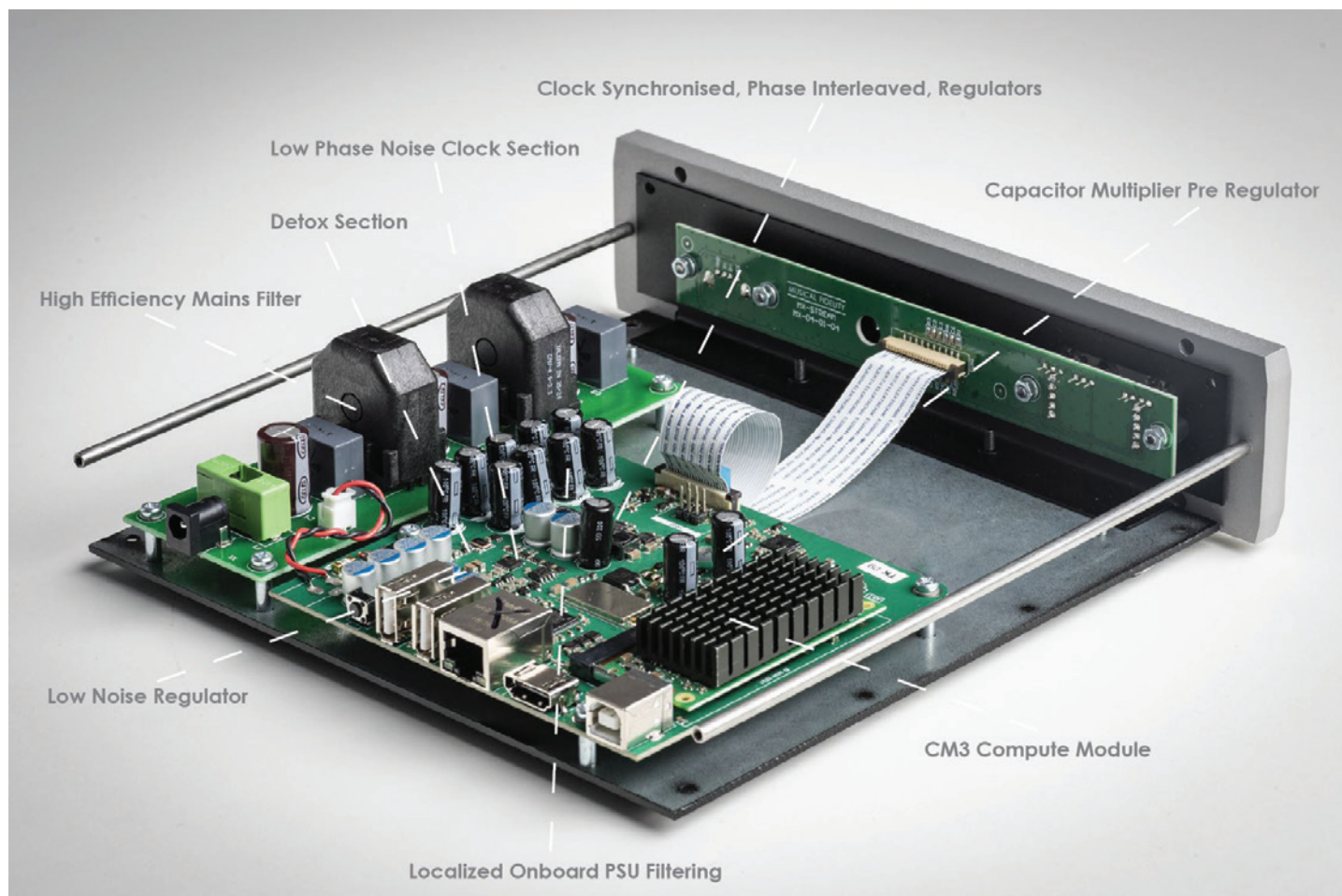
J'aimerais maintenant faire une petite mise au point. Certains audiophiles bricoleurs seront tentés d'affirmer que le *MX-Stream* n'est autre qu'un **Raspberry Pi** dans une belle boîte et qu'ils pourraient facilement s'en construire un semblable à la maison. Pas si sûr ! Le *MX-Stream* est beaucoup plus que cela en termes d'ingénierie. Je doute fort que nos bricoleurs puissent arriver à obtenir un résultat comparable à ce que le *MX-Stream* peut donner. En réalité, il faut voir le *MX-Stream* de **Musical Fidelity** comme l'ultime lecteur réseau basé sur un **Raspberry Pi**, conçu par un véritable fabricant audio sérieux et par une solide équipe d'ingénierie.

### **Fluide comme de l'eau claire**

Je l'avoue, j'ai été totalement surpris par la qualité audio de ce petit lecteur réseau. La musique qu'il m'a servie fut d'une impeccable fluidité, avec un côté très clair et dégraisé. Il permet de *voir loin* dans le *mix* des enregistrements, avec une facilité évidente. Avec l'album de **Pat Metheny** et **Charlie Haden**, *Beyond the Missouri Sky*, la musique coule de manière relaxante et permet à une multitude de microdétails de prendre leur place dans le paysage sonore. Cette sonorité fluide et limpide ne demande aucun effort de la part de l'auditeur. C'est précisément ce que l'on souhaite obtenir, à l'écoute de musique en format numérique. Ce petit lecteur réseau apporte un côté soyeux et luxueux à l'écoute et il est digne d'un lecteur réseau d'un prix beaucoup plus élevé. La guitare de **Pat Metheny** est incisive à souhait et très détournée. Elle entretient un dialogue cohérent avec la contrebasse de **Charlie Haden** et les quelques 65 min de l'album passent, sans même que l'on s'en rende compte.

### **Une très belle tonalité**

La justesse tonale du *MX-Stream* est tout aussi impressionnante que son niveau de fluidité. La basse est parfaitement pleine, sans en faire trop. Les cymbales ont juste assez de





brillance sans jamais devenir fatigantes. La voix de **Shelby Lynne** s'écoute avec délice, et l'articulation est tout à fait impeccable. Aucun effet de sibilance ne vient gâcher la prestation. Sa voix a du coffre et fait sursauter par son réalisme. Quelle belle présence de la voix de la chanteuse, tout particulièrement avec la pièce *I Only Want To Be With You*. La musique est de toute beauté et le *MX-Stream* de **Musical Fidelity** lui laisse toute la place nous permettant de mieux l'apprécier. En effet, pour parfaitement décrire la sonorité du **Musical Fidelity**, disons qu'il offre de la beauté en abondance.

#### Un mot sur son compagnon

J'ai effectué la majorité de mes écoutes avec son compagnon, le *MX-DAC* de **Musical Fidelity**. Bien que cet appareil soit déjà sur le marché depuis un petit bout, il complète tellement bien le *MX-Stream* que je ne pouvais passer

cela sous silence. La synergie des deux appareils est absolument parfaite. À eux deux, ils forment une paire redoutable, aux performances hallucinantes pour le prix demandé. En effet, pour environ 2 500 \$, cet ensemble est tout bonnement intouchable en termes de musicalité. Le bouquet de qualités musicales qu'il offre est assez impressionnant.

#### Conclusion

Voici donc un remarquable lecteur réseau dont les qualités sonores en termes de fluidité, de timbre et de *timing* assurent une musicalité de premier plan. Très transparent, c'est une véritable fenêtre ouverte sur la musique. Il s'adresse plus à une clientèle technologiquement branchée et avertie, qui saura tirer toute la quintessence de ses performances. Et attention! Dans des conditions optimales, comme lorsqu'il est accompagné de son partenaire le *MX-DAC*, le *MX-Stream* de

**Musical Fidelity** est un vrai champion et est capable du meilleur. Fabriqué avec soin en Europe, son prix est raisonnable et il mérite vraiment que l'on prenne le temps de l'écouter.

#### RENSEIGNEMENTS GÉNÉRAUX

##### MX-Stream de Musical Fidelity

Prix : 1 099 \$

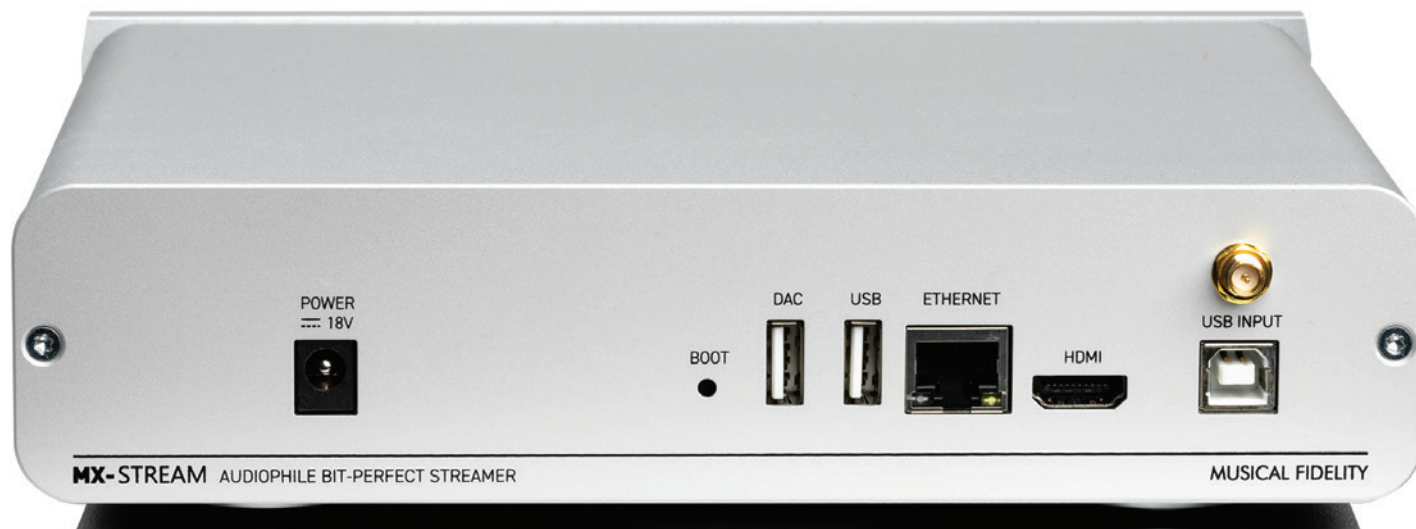
Garantie : 5 ans, pièces et main-d'œuvre pour la portion électronique et le serveur ; 2 ans pour la section mécanique ; 1 an, pour la télécommande

Distributeur : Focal Naim  
Canada, T. : 1 866.271.5689,  
<https://www.focalnaimamerica.com/>

##### Médiagraphie

Pat Metheny & Charlie Haden, *Beyond the Missouri Sky*, ECM, fichier Qobuz.

Shelby Lynne, *Just a Little Lovin', Lost Highway*, fichier Qobuz.





# En Jazzant

Par CRISTOPHE RODRIGUEZ



## ANNE BISSON

**Be My Lover**  
Indépendant

Après 7 disques, elle est loin de l'époque où l'animatrice **Anne Bisson** faisait le bonheur des cœurs solitaires. Le 17 mai dernier, elle lançait donc *Be My Lover*. Sans tambour ni trompette, la pianiste s'est taillé une place enviable dans le monde du jazz *grand public*, ce qui est tout à son honneur. Bonne pianiste, voix agréable, elle distille un judicieux mélange de compositions populaires, personnelles et de jazz sans autre but que de rendre son auditoire heureux.

Loin d'être du piano-bar, *Be My Lover* réunit donc l'inestimable batteur **Paul Brochu**, complice de longue date, et le contrebassiste français **Jean-Bertrand Carbou**, de même que son fils **Samuel**, au piano pour le classique *Nature Boy*

qui fit le succès du chanteur / pianiste **Nat King Cole**. Tout en finesse et ne cherchant pas à réinterpréter, elle revisite plusieurs classiques tels *Moondance*. De façon assez lascive, ce joyau trouve des consonances très estivales tout comme *Blue Bayou* qui nous transporte sur la route des vacances avec des accents légèrement *country*.

Elle fait également un joli clin d'œil au rock progressif en reprenant *The Four Horsemen* tiré de l'importante période **Emerson / Lake / Palmer**. Et affirmons que nous sommes bien loin du jazz. Par

contre, *Nature Boy* vaut absolument le détour. La voix limpide respecte les codes de ce grand standard appuyé par les deux pianos qui se répondent avec des intonations très classiques, comme le courant musical.

C'est un disque d'atmosphères aux mouvances multiples, rondement bien mené qui se situe aux confins du jazz pur et dur. Puisant dans un immense catalogue comme nous le mentionnions, la chanteuse / pianiste **Anne Bisson** fait son bout de chemin, sachant qu'elle trouvera un public réceptif, peu importe l'âge, sans être racoleur.



## GABRIELLA GARRUBO

**Rodando**  
NXN / Naxos

Norvégienne et Brésilienne, la jeune chanteuse **Gabriella Garrubo** est inconnue en nos terres, et c'est bien dommage. Comme nous sommes toujours à l'affût des nouveautés, nous vous recommandons donc

fortement *Rodando*. Ayant bien évolué depuis la période **Stan Getz / Joa Gilberto**, la chanteuse-pianiste nous offre des pièces plus modernes et éthérées en concordance avec notre siècle sans toutefois élever l'aspect festif ou joyeux. Même si les compositions sont courtes, 3 min et quelques poussières, l'esprit *bossa nova* est bien présent comme vous pourrez le constater avec *Um Dia, Nao* ou le très beau *O Mundo*, appuyé par un violoncelle. Soutenue par une très solide équipe, l'approche se situe entre l'esprit dansant et certaines formes de poésie. Les harmonies sont sophistiquées, la passion tout comme le lyrisme sont au rendez-vous. Vivement qu'elle vienne nous visiter!



## FRANÇOIS BOURASSA QUINTET

**Live at Piccolo – Swirl**  
Effendi / Naxos

Après un disque solo conçu pendant la pandémie, le pianiste **François Bourassa** a retrouvé ses fidèles

complices pour une nouveauté disons *explosive*. Avec **André Leroux** (saxophones, flûte), **Guy Boisvert** à la contrebasse et **Guillaume Pilote** à la batterie, le petit nouveau, *Swirl* enregistré devant public au **Studio Piccolo**, s'inscrit dans un courant jazz très fort et nous songeons évidemment au travail de l'étoile filante que fut le saxophoniste **Éric Dolphy**. Les compositions sont ambitieuses, dominées par le talent indéniable d'**André Leroux** sur de longues nappes atmosphériques telles *Poolop* et *Prologue*. Il faut une oreille attentive, comme exercée, parce que l'abstraction est présente de bout en bout. Ce champ d'improvisation, que nous entendons de moins en moins, est l'œuvre d'un quatuor soudé, avec des fragments de thèmes qui permettent de rebondir sur d'autres idées. Un jazz en marche sans limites!



LECTEUR RÉSEAU HAUTE RÉOLUTION NSS 333 DE NAIM







# Peut-on encore aller au-delà des limites du numérique ?

Par YVES BÉRUBÉ

Bien que la musique en format numérique soit parmi nous depuis plusieurs années, les fabricants ne cessent d'innover. Leur objectif étant de reproduire la musique le plus fidèlement possible selon la version originale. C'est cette quête qui nous anime tous. Elle nous amène à faire l'écoute de différentes composantes afin de trouver les meilleurs mariages en fonction de nos moyens et l'approbation de nos conjoints. L'ajout d'une alimentation externe valorise souvent la qualité des composantes. Surtout en ce qui a trait aux lecteurs réseau et aux DAC. Lorsque le fabricant offre la possibilité d'avoir une alimentation externe de meilleure qualité, cela optimise davantage la qualité de l'écoute. De plus, l'ajout d'horloge de meilleure qualité permet également d'améliorer la qualité sonore des produits mentionnés plus haut. Dans le cas précis qui nous intéresse aujourd'hui, le NSS 333 de **NAIM** a pris ce chemin de l'innovation et nous présente un appareil supérieur offrant l'option d'ajouter une alimentation électrique externe. Je vous invite à le découvrir avec moi.



## LECTEUR RÉSEAU HAUTE RÉOLUTION NSS 333 DE NAIM



**L**e fabricant britannique **Naim** est un *leader* du marché *audiophile* depuis maintenant 50 ans et propose une offre de produits large et variée dans des gammes pouvant satisfaire toutes les bourses. **Naim** a développé un partenariat avec la firme **Focal** et créé le groupe **VerVent Audio** qui prend en charge la distribution des produits des deux sociétés propriétaires au niveau mondial. Ce partenariat lui permet d'offrir des synergies intéressantes en termes de produits et d'intégration avec son partenaire.

Dans le cas de ce banc d'essai, nous présentons uniquement un produit **Naim**. La société nous offre depuis quelques mois une nouvelle gamme de produits séparés avec sa nouvelle série classique. Nous avons rédigé un banc d'essai du niveau 200 de cette nouvelle série au printemps dernier. La *Nouvelle Classique Série 300* (*New Classic* en anglais) ajoute au départ quatre appareils haut de gamme pour le niveau 300. Cette nouvelle gamme d'appareils de très haute qualité se situe entre les gammes *Classic* et la série 500 de la grande famille **Naim**.

### Description technique

Le NSS 333 de **Naim** est un lecteur réseau offrant des capacités de *streaming* en haute résolution avec un *DAC* intégré qui peut également être débranché lorsqu'il est branché à un *DAC* externe.

**Naim** a choisi des composants de la plus haute qualité dans la conception de ce produit, comme la carte de *streaming* *NP800*, un *DSP* exclusif avec filtre intégré avec *oversampling* (705.6 kHz / 768 kHz) et un *DAC* (*PCM1791A*) interne haut de gamme accompagné de transistors de classe *A* et des filtres de haute qualité. L'appareil peut être livré en option avec l'alimentation externe *NXP 300*. Finalement, le NSS 333 de **Naim** ajoute une télécommande bidirectionnelle *ZigBee* à l'ensemble. Elle n'a pas été utilisée lors de ce banc d'essai.

Sur sa face avant, le lecteur-réseau de **Naim** est offert avec un écran lumineux de 5,5 po que l'on peut désactiver et quatre boutons (veille / pause, sélection d'entrée et favoris). Les fichiers numériques de différents formats peuvent être entreposés sur un disque réseau, un disque *USB* externe (max. 1 To) ou une clé *USB* (max. 128 Go) reliée avec les deux entrées *USB* (type *A*) du **Naim**.

À l'arrière, comme entrée audio, le NSS 333 de **Naim** offre une entrée réseau (*RJ45*), deux entrées optiques *TOSLink*, une paire d'entrées *SPDIF-BNC* coaxiales, deux entrées audio *USB* type *A* et, en sortie, une paire de sorties avec des connecteurs *XLR* et une autre *RCA*, toutes les deux symétriques. Le lecteur-réseau prend en charge la plupart des formats numériques connus permettant des résolutions *WAV* jusqu'à 32 bits / 384 kHz, *PCM* jusqu'à 24 bits / 384 kHz ainsi que le *DSD 64* et *DSD 128*.



### Déballage et installation

Encore une fois, le fabricant **Naim** continue de me surprendre avec la qualité de ses emballages. Chaque objet a sa place et on est certain que rien ne sera endommagé lors du transport. Une fois le tout déballé et installé sur un support, j'ai branché le fil réseau relié à Internet puis branché l'appareil au mur. Une des particularités du NSS 333 de **Naim** est qu'il a été conçu pour être installé avec une alimentation externe, ce qui n'est pas le cas pour ce banc d'essai. Nous devons donc brancher deux connecteurs (appelés *fiches-cavalier* dans la documentation) à l'arrière afin d'indiquer au **Naim** de prendre son alimentation électrique directement sur la prise IEC plutôt que sur la mise à jour de l'alimentation disponible en option. Par défaut, le NSS 333 s'attend à ce que l'alimentation externe soit présente. L'appareil ne fonctionnera pas avant que les deux connecteurs soient branchés à l'arrière.

J'ai choisi de ne pas brancher mon **Roon Core** avec la connexion **USB** pour ce banc d'essai afin de profiter de l'option

réseau en espérant aussi enlever les risques de *jitter* et de bruits potentiels avec la connexion **USB**. Le **Roon Core** est branché sur le même réseau *Ethernet*. J'ai pu rapidement faire les connexions avec **Roon** et les sites de *streaming* via **Roon** ainsi que l'application **Naim** téléchargée sur ma tablette. J'ai ainsi mis le **Naim** en rodage pendant plus d'une semaine afin de lui donner tout le temps nécessaire afin qu'il puisse s'exprimer à son meilleur. **Naim** nous présente aussi une documentation détaillée dans un joli livret dans plusieurs langues, c'est de très belle facture dans un emballage en carton plié et livré avec un chiffon pour le nettoyage de l'écran.

### Impressions d'écoute

J'ai voulu comparer rapidement le NSS 333 de **Naim** avec le **NAIM Uniti Atom Headphone Edition** dont j'ai rédigé un banc d'essai ici il y a exactement 12 mois. J'ai réécouté les mêmes trames sonores utilisées lors de ce banc d'essai. Bien qu'il s'agisse du même fabricant, nous ne sommes pas du tout



## LECTEUR RÉSEAU HAUTE RÉOLUTION **NSS 333** DE **NAIM**

dans la même gamme de prix et la différence de qualité est importante. Ceux qui ne croient pas que la qualité d'une composante déjà excellente peut être améliorée ont intérêt à effectuer cet exercice de comparer les composantes de plus haute gamme chez un même fabricant. On peut ainsi mieux constater le potentiel que le fabricant peut offrir dans la gamme de ses produits.

L'album *Sunset In The Blue* de la chanteuse française **Melody Gardot** est un bon choix pour illustrer les capacités du **NSS 333** de **Naim**. L'une des particularités du lecteur-réseau est qu'il se trouve un peu plus en retrait au niveau de l'image stéréophonique par rapport aux appareils de la compétition dans cette gamme de prix. Le niveau sonore est aussi plus bas que les autres appareils que j'ai pu évaluer dans les dernières années, surtout du fait que la sortie **XLR** n'est pas balancée et peut-être parce que je n'ai pas l'alimentation externe branchée. On est souvent impressionné par un appareil au départ, car le son est plus fort, mais il est important de les comparer en ajustant les niveaux entre les appareils. J'apprécie le fait que le fabricant n'a pas voulu en mettre plus que nécessaire pour donner une première impression choc. C'est lorsque que le volume est ajusté que la voix de **Melody Gardot** nous présente toute sa chaleur et son timbre si particulier. Les différents instruments sont aussi bien situés dans l'image stéréophonique, on remarque même que les instruments vont même bien au-delà des enceintes en largeur.

La pièce *C'est Magnifique* est celle que j'aime le plus de l'album. La voix de la chanteuse nous envoûte dès les premières secondes. Les cordes enchaînent et nous balancent au son de la mélodie. **Melody** est rejointe par un chanteur et le duo reste à l'avant du reste de l'ensemble de musiciens. Il est étonnant d'entendre comment la profondeur de l'ensemble est bien reproduite par le **NSS 333**. L'effet de profondeur est une caractéristique qui est difficilement reproduite et le **Naim** nous la présente toute en musicalité. On se retrouve devant un appareil capable de livrer la musique et nous faire rapidement oublier les détails techniques.

Dans la pièce suivante, *There Where He Lives In Me*, la guitare et le piano s'ajoutent aux autres instruments. Ces deux instruments chantent littéralement avec le **NSS 333**. On savoure toutes les harmoniques produites par ces instruments sans perdre le détail du reste de l'ensemble. On entend ici

beaucoup d'information, mais on ne sent jamais que c'est analytique. Il n'y a aucune fatigue auditive avec le **NSS 333** de **Naim**. On passerait toute la soirée et la nuit avec la voix de **Melody** à écouter sa musique. Si on pouvait dire un seul mot, je dirais douceur. Ce mot caractérise aussi le **NSS 333** de **Naim**, sans enlever de la présence, la présentation du **Naim** est plus en retrait, ce n'est pas moins bon ou meilleur, c'est seulement différent par rapport aux autres lecteurs-réseau et **DACs** sur le marché. On entend aussi un peu moins de basses qu'avec les autres lecteurs entendus récemment. Il est difficile de dire si c'est mieux ainsi, une écoute sur plusieurs mois pourrait me donner une idée plus précise. Cela dit, les basses sont présentes, elles sont juste un peu moins marquées. Ceci dépend beaucoup du style de musique que vous écoutez. Dans ce cas-ci, la contrebasse et la basse électrique chantent dans ce registre, mais ces basses fréquences ne se retrouvent pas toujours dans la musique que l'on écoute sur une base quotidienne.

La pièce *Moon River* est magistralement bien interprétée sur cet album et le **NSS 333** donne toutes les subtilités de la voix et des instruments, surtout les percussions. On entend les mouvements de sa langue, sa bouche et sa respiration en détail et l'ensemble reste toujours très naturel. La guitare est particulièrement bien reproduite sur cet album, on entend clairement que les cordes continuent de vibrer longtemps sans apporter de la confusion à l'ensemble.

L'album *Réveries* produit par **Reference Recordings** nous présente des versions orchestrales de pièces relativement connues du répertoire classique avec l'orchestre **Minesota Orchestra** sous la baguette de **Eiji Oue**. On ne s'étonne plus de la qualité de la prise de son des enregistrements **Reference Recordings**. L'orchestre est très bien situé dans l'image stéréophonique. On se retrouve assis dans le meilleur siège de la salle de concert et on a droit à une prestation en privé. Nous sommes seuls dans la salle, aucun autre son que la musique produite par les instruments et l'acoustique de la salle de concert.

Les musiciens sont faciles à repérer dans l'image stéréophonique et le rendu global est très naturel. La *Pavane* de **Gabriel Fauré** est présentée toute en douceur, le *Prélude à l'après-midi d'un faune* de **Debussy** ainsi que la *Pavane pour une infante défunte* de **Maurice Ravel** sont présentés de façon nette et



précise. Ce sont toutes des pièces relativement douces qui pourraient être facilement ennuyantes si elles étaient interprétées sans nuances et émotion. On veut s'éloigner le plus possible de la musique d'ascenseur. Le *NSS 333* reproduit très bien les dynamiques dans ces partitions. Les crescendos et decrescendos sont bien rendus et la dynamique qui en résulte rend l'écoute très agréable. Le son des cors et des instruments à vent en général dans la *Pavane pour une infante défunte* sont tellement naturels ! C'est une chose de bien reproduire les instruments, c'en est une autre de bien présenter ces instruments, surtout ceux en solo ou qui tiennent la mélodie, et de conserver l'équilibre avec le reste de l'orchestre. Il ne reste qu'à fermer les yeux et apprécier le concert.

Je vous présente ici une découverte récente avec l'album *From a Room: Volume 1* du chanteur **Chris Stapleton**. Certains se souviendront de son interprétation magistrale de l'hymne

« La pièce *Either Way* démontre encore les qualités de la voix envoûtante du chanteur dans une pièce accompagnée uniquement par sa guitare acoustique. La voix est superposée sur la guitare au milieu des enceintes. Le **Naim** nous fait oublier les détails techniques de la prise de son et nous donne tout ce qui est le plus joli dans cette pièce magnifiquement interprétée. »

national américain au *Super Bowl* en début d'année. Ce chanteur a rapidement attiré l'attention du public depuis ses débuts en 2015 et le timbre de sa voix a immédiatement attiré ma curiosité d'en entendre davantage. L'album présenté ici est le second produit par l'artiste, nous avons moins de 35 min de musique de très haute qualité. C'est un album fait en studio ; donc, l'acoustique est beaucoup plus sourde que sur les autres enregistrements présentés ici. Le **Naim** reproduit la voix de **Chris Stapleton** avec une très belle dynamique. Le chanteur passe souvent de moments doux à des moments plus intenses et le **Naim** fait le travail de façon admirable. La première pièce *Broken Halos* est un excellent départ pour cet album. On est introduit rapidement à cette voix que j'apprécie beaucoup et au style de musique qui sera présenté. Dans cet album, il passe du *country*, au blues puis au rock pour nous en donner pour notre argent dans la moitié du temps disponible (75 min) habituellement sur un CD.

La pièce *Either Way* démontre encore les qualités de la voix envoûtante du chanteur dans une pièce accompagnée uniquement par sa guitare acoustique. La voix est superposée sur la guitare au milieu des enceintes. Le **Naim** nous fait oublier les détails techniques de la prise de son et nous donne tout ce qui est le plus joli dans cette pièce magnifiquement interprétée. Les basses (avec la basse électrique dans certaines pièces) sont plus présentes dans cet album et permet au **Naim** se s'afficher davantage que dans les autres albums présentés.

La pièce *Death Row* est l'une de mes favorites, les instruments sont présentés simplement un à un jusqu'à l'entrée de la

guitare puis la voix qui donneront le ton pour le reste de la pièce. Nous avons droit à un échange de mélodies entre le chanteur et sa guitare sur un fond de percussion lent et régulier. Le son de la guitare électrique marié à l'intensité de la voix du chanteur nous envoûte dans ce rythme régulier et monotone pour arriver à mourir à la fin. C'est bien ce que je crois que le musicien voulait nous livrer ici. C'est important de noter ici que le **Naim** peut nous livrer autant de la qualité dans un enregistrement de qualité que de la musicalité dans un autre enregistrement ayant moins de qualités acoustiques.

## Conclusion

Le *NSS 333* de **Naim** est vraiment un appareil dans une classe à part. Il n'est malheureusement pas à la portée de toutes les bourses. Il s'adresse à des connaisseurs qui veulent investir le prix pour jouir de caractéristiques bien précises, même dans les autres gammes de produits **Naim**. J'ai une chaîne qui donne beaucoup de détail, ce qui est nécessaire pour mon travail de rédaction de bancs d'essai et d'évaluation de composantes et d'enregistrements. Le *NSS 333* a pu prendre sa place de façon enviable et ajouter cette touche de douceur qui n'est habituellement pas présente dans ma salle d'écoute.

Si vous recherchez un *streamer* qui supporte tous les formats numériques et les plateformes de diffusion musicale. Si vous voulez une sonorité douce et musicale, n'oubliez pas d'ajouter le *NSS 333* de **Naim** à votre courte liste à écouter. Si vous voulez ajouter un *streamer* dans votre chaîne qui possède des caractéristiques musicales et n'ajoutera pas de détail analytique à votre ensemble, le *NSS 333* de **Naim** saura livrer la marchandise. Êtes-vous prêt à suivre **Naim** dans sa route vers l'innovation ?



## RENSEIGNEMENTS GÉNÉRAUX

Prix : 10 999 \$

Garantie : 5 ans, pièces et main-d'œuvre pour la portion électronique et 2 ans pour la section mécanique

Fabricant-distributeur : Focal Naim Canada, T. : 1 866.271.5689, <https://www.focalnaimamerica.com/>

## Médiagraphie

Melody Gardot, *Sunset In The Blue*, Universal Music (Decca), B08H6746J1, FLAC 24/96

Rêveries, Ejie Oue – Minesota Orchestra, Reference Recordings, 0030911109929, DSD 128

Chris Stapleton, *From the Room; Volume 1*, Mercury Nashville, 0602557542837, FLAC 24 / 96



# Rock progressif

Par RICHARD GUAY



## THE FLOWER KINGS

**Look At You Now**

<https://www.roinestolt.com/>

**Look At You Now**

<https://www.roinestolt.com/>

Faire la critique d'un nouvel album des **Flower Kings** est une pratique courante dans cette chronique, puisqu'il en sort pratiquement un par année depuis la création de ce groupe culte suédois dans le milieu des années 1990. Tout un parcours qui s'étend sur presque 30 ans avec 16 albums bien remplis, dont 7 de format double. Inutile de chercher une formation plus productive! Et le plus beau, c'est que l'on trouve encore le moyen de nous surprendre et de nous

émerviller. Ce sera aussi le cas de ce seizième opus qui paraît alors que *By Royal Decree* (2022) est encore chaud! Et on se dit toujours que la fatigue devrait se faire entendre, eh bien non! nous obtenons toujours notre lot de surprises, de créativité et de plaisirs! La formation originale s'est cependant épurée au fil des ans et nous avons, encore une fois, perdu des joueurs. Des membres originaux ne restent que les deux piliers, **Roine Stolt** (parolier, fondateur, compositeur, chant, guitares, claviers, percussions) et **Hasse Fröberg** (chant, guitare, percussions). La carrière des **Flower Kings** repose d'ailleurs presque exclusivement sur ces deux paires d'épaules. Le petit frère de l'autre, **Michael Stolt** (basse, voix, *moogbass*), bassiste officiel sur les tout premiers disques, invité sur les autres, est redevenu membre en règle sur *Royal Decree* et fait toujours partie de l'alignement. Ajoutons à cela **Mirko**

**Demaio** (batterie, percussion), présent depuis quelques années, et nous revoilà *en business* pour un nouveau chapitre de cette interminable saga! Ce nouvel essai est-il différent? Mais oui, voyons! D'ailleurs, existe-t-il deux **Flower Kings** semblables? Cela ne veut pas dire que l'on ne reconnaît pas rapidement plusieurs lieux communs construits au tout début. Tout d'abord, l'omniprésence de ces mélodies cinématiques envahissantes qui se déroulent tout au long de l'album comme la trame sonore d'un film, avec tous les tempos qui viennent avec et qui soutiennent le contenu dramatique du texte de même que de toutes les émotions qui s'en dégagent. Secundo, la complémentarité de la voix puissante de **Fröberg** et de celle, plus nuancée, de **Stolt** qui procure un aspect théâtral aux chansons. Terminons évidemment avec les partitions instrumentales



The advertisement features a modern interior with a concrete wall, a large window showing greenery, and a yellow armchair. A painting of a blue house is on the wall. A tall black speaker stands on the right, and a horizontal speaker sits on a stand on the left. Two potted plants are in the center. The text is overlaid on the image.

Paradigm®

# Founder

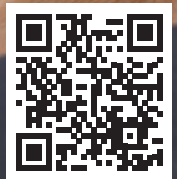
S E R I E S

## Quand l'art embrasse la science, tout est possible

**La Founder n'est pas une enceinte acoustique ordinaire.** Nous avons traité chaque partie, grande et petite, comme s'il s'agissait de la pièce la plus cruciale de l'ensemble. Chaque composant a fait l'objet de recherches, d'élaboration, d'ingénierie et de tests approfondis. Non seulement les transducteurs sont complètement nouveaux, mais également les matériaux utilisés au montage, tout comme la structure et la forme interne du cabinet, et même les pieds. En ne laissant aucun élément sans retouche, nous avons créé quelque chose de bien plus grand que la somme de ses parties.



Conçu et fabriqué au Canada par  
des gens qui recherchent un son  
d'exception (*tout comme vous*).





# Rock progressif

Par RICHARD GUAY

*...suite de la page 72*

cérébrales qui suivent des refrains très accrocheurs, complexifiées à l'extrême et qui durent toujours de longues minutes. Mais tout ça, on le sait depuis belle lurette. Attardons-nous plutôt sur ce qui retient notre attention sur ce seizième opus de 13 chansons dont 12 plutôt courtes, ce qui donne quand même un album simple de près de... 70 minutes, tradition oblige!

Le groupe commente ainsi ce nouveau disque *Comme un vaisseau fantôme venant d'horizons lointains, une série de nouvelles chansons laissent leur empreinte sur 2023 – Une année dont la plupart d'entre nous se souviendront pour les guerres, les migrations et les réfugiés, les incendies de forêt, la jeunesse perdue, la fonte des glaces, la crise économique, trop de héros morts, l'agitation politique. Mais c'est aussi une année qui ouvre des possibilités, une renaissance, de nouvelles façons de penser. Nous pensons que ce nouvel album offre un peu des deux. L'album est une célébration de l'imagination et de l'art de ceux qui dirigent plutôt que de suivre. Autrement dit, attendons-nous à un texte parfois triste, mais surtout plein d'espoir et d'enthousiasme, tout ça soutenu par une musique imaginative et raffinée. Que dire de plus? Les thèmes lyriques des **Flower Kings** ont toujours été concentrés sur des messages principalement positifs et stimulants. *Look At You Now* ne s'écarte pas de cette tradition avec un accent notable sur les problèmes actuels importants.*

Les thèmes généraux pourraient ressembler à un récit édifiant sur l'humanité, mais qui aurait failli à sa tâche. Ce n'est pas désespérant, ni moralisateur, mais plutôt une invitation à faire mieux, à nous dépasser, à envisager de nouvelles façons de faire. En fin de compte, l'album conclut que nous recherchons tous un morceau de paradis. Voilà encore des textes profonds, intelligents et percutants auxquels **Roine Stolt** nous a habitués. Rien d'étonnant. Mais qu'en est-il de la musique de ce *Look At You Now*. Sans surprise, il s'agit d'une musique *signée* et reconnaissable dès les premières notes. Les subtilités se retrouvent au cœur même des morceaux où le chant est omniprésent et très convaincant. Les refrains sont toujours enlevants et la base mélodique est très bien structurée. En revanche, on tente plusieurs expériences et divers genres

musicaux risquent d'être explorés. La partie instrumentale repose toujours sur une base symphonique inébranlable et les partitions sont complexes.

Mis à part la chanson titre, *Look At You Now* (*Qu'en est-il de vous maintenant?*), le plus long extrait de l'album qui se veut une synthèse des thèmes lyriques et musicaux de celui-ci, les autres pièces sont courtes, très différentes les unes des autres et plutôt resserrées. Les grands développements instrumentaux interminables semblent chose du passé. Tel que mentionné plus haut, on recherche un équilibre entre les chansons entraînantes et pleines d'espoir et celles plus méditatives et analytiques du passé.

Vous vous en doutez, *Look At You Now* est un disque formidable, ce qui n'est guère étonnant de la part d'un groupe qui traîne une telle réputation et un tel savoir-faire. Par ailleurs, cette œuvre ne s'adresse qu'aux inconditionnels des **Flower Kings**, les *accros*, les *purs* et *durs*. Un débutant risquerait de se perdre dans ce tourbillon rapide de mélodies, de musique multidirectionnelle, d'accords parfois tordus et de refrains déstabilisants. Voilà donc un **Flower Kings** qui n'apporte rien de nouveau quant au style, mais qui propose plutôt un contenu renouvelé et inventif, signe que cette formation continue d'évoluer et d'avoir des choses à dire!





# AUDIOVECTOR

Handmade in Denmark since 1979



QR 7 HI-FI+  
GAGNANT 2022



the absolutesound QR1  
Produit de l'année 2022



Éditeurs HI-FI+ QR5  
Choix 2020



**Filtronique**  
514.389.1377  
<https://filtronique.com>

**Marchand Audio Vidéo**  
819.379.4366  
[https://stereoplus.com/  
pages/stereo-cap-de-la-madeleine](https://stereoplus.com/pages/stereo-cap-de-la-madeleine)

**Villeneuve Audio Video**  
450.755.1699  
[https://stereoplus.com/  
pages/stereo-joliette](https://stereoplus.com/pages/stereo-joliette)

Distribuée au Canada par: Tri-Cell Enterprises • [trichel@bellnet.ca](mailto:trichel@bellnet.ca) • [www.tricellentprises.com](http://www.tricellentprises.com)





## NEW CLASSIC SERIES | LE SON D'EXCELLENCE POUR LA MAISON

Iconique depuis près de 50 ans, la gamme Classic de Naim se compose d'éléments hi-fi séparés se combinant parfaitement pour créer un système musical d'excellence. Sublimez aujourd'hui votre installation avec la ligne 300 Series. Conçue et développée en Angleterre, la gamme comprend le NSS 333, solution de streaming haute résolution, le préamplificateur NAC 332 et l'amplificateur NAP 350, le préamplificateur phono NVC TT et son alimentation dédiée NPX TT. Sophistiqués, simples à utiliser, ces produits intemporels offrent des années de plaisir d'écoute.

Le son entre dans une nouvelle ère