

TENDANCES

Électroniques & Design

Magazine HiFi

HAUTE-FIDÉLITÉ • CINÉMA MAISON • DOMOTIQUE • ÉVÉNEMENTS • Q29?
SEPTEMBRE-OCTOBRE 2024 • VOLUME 31 NUMÉRO 05

Une PERFORMANCE AUTHENTIQUE apportant de la joie à vos séances d'écoute!

– Enceintes acoustiques
autoportantes 5050
de Q Acoustics

- AUNE AUDIO, AR5000
- ARCAM, A15 ET ST5
- HARBETH, NELSON
- MONITOR AUDIO, STUDIO 89

Rythme & Musique: **CLASSIQUE, EN BLUESANT, EN JAZZANT, ROCK PROGRESSIF**

Conçu pour être différent.



**"...aussi proche d'une enceinte pas mal
impeccable, une enceinte sur pied, que
vous trouverez à un prix abordable."**

- Darko Audio

STUDIO89

Née dans les années 1980, la légendaire série Studio a apporté la qualité sonore des moniteurs de studio à la maison. La Studio 89 est une enceinte de pointe qui s'inspire de cette gamme emblématique et de cette décennie culturellement explosive. Inspirée par l'expression individuelle et la culture qui la façonne, la Studio 89 est l'enceinte pour les nouveaux agents du changement.

Studio 89. Conçue dans les années 1980. Réinventée pour aujourd'hui.

Écoutez à nouveau.

Explorez



American Sound



Distributeur de produits audio haut de gamme mondiale

CANADA

**AIR
TIGHT**

FRANCO SERBLIN

**JEFF ROWLAND
DESIGN GROUP**

RSX
RSX TECHNOLOGIES

SHELTER

VAC

WADAX

Western Electric

YUKI
YUKISEIMITSU AUDIO

AMÉRIQUE DU NORD

**ANALOG
RELAX**



avantgarde
ACOUSTIC

Phasemation



SUPREME - ANALOG

**MONDIAL
WORLDWIDE**



REHM

USA

GLANZ

American Sound Distribution

12261 Yonge St.
Richmond Hill, ON
L4E 3M7 CANADA

Demandes des détaillants

(905) 773-7810
www.audiopathways.com
angie@americansound.com

Sommaire

46

Buon gusto

- 24 Les vins de la maison Ricasoli
La quintessence du Chianti Classico.

Bancs d'essai

ACCESSOIRE

- 8 **CASQUE D'ÉCOUTE AR5000 D'AUNE AUDIO**
Un nouveau casque d'écoute
qui revendique SA PLACE

APPAREILS ÉLECTRONIQUES

- 14 **AMPLIFICATEUR INTÉGRÉ A15 ET
LECTEUR RÉSEAU / STREAMER ST5 D'ARCAM**
Un duo amplificateur-streamer qui vient
rajeunir LA MARQUE

CAISSONS DE GRAVES

- 38 **ET SUPPORTS D'ENCEINTES NELSON D'HARBETH**
NELSON, une solution idéale
pour les amateurs de Harbeth P3ESR XD

ENCEINTES ACOUSTIQUES

- 46 **STUDIO 89 DE MONITOR AUDIO**
Du VELOURS doré pour vos tympan!
- 62 **5050 DE Q ACOUSTICS**
Une PERFORMANCE AUTHENTIQUE apportant
de la joie à vos séances d'écoute!

Rythme & musique

- 21 - 68 **En bluesant**
- 44 **En jazzant**
- 52 **Musique classique**
- 22 **Rock progressif**

38



14



TENDANCES

Électroniques & Design

Magazine Tendances Électroniques & Design

450 436-1777

www.tedpublications.com/fr

info@quebecaudio.com

Les Éditions Mizka inc.
101, rue de l'Harmonie
Sainte-Sophie QC J5J 0P5
450 436-1777

Éditeur et directeur de la publication

Franco Moggia

Coéditrice et responsable
des relations publiques

Lucie Beauchamp

Équipe de rédaction

Lucie Beauchamp, Michel Dallaire,
George de Sa, Jean-Denis Doyle et Claude Lalonde.

Équipe de rédaction, actualités musicales

Richard Guay, Christophe Huss,
Pierre Jobin et Christophe Rodriguez.

Révision des textes et traduction

Lise Boileau

Infographie

Les Éditions Mizka Inc.



Photographie

Franco Moggia

Représentante publicitaire

Lucie Beauchamp
lucieb@quebecaudio.com
450.436.1777

Abonnement
et changement d'adresse

Magazine Tendances, Électroniques & Design
450.436.1777
lucieb@quebecaudio.com
www.tedpublications.com/fr

Il nous arrive de mettre notre liste d'abonné(e)s
à la disposition d'entreprises ou d'organismes
qui proposent des produits ou des services
qui pourraient vous intéresser.
Si vous ne voulez pas que votre nom
y figure, faites-le-nous savoir par écrit.

Tous droits réservés / All rights reserved
© Les Éditions Mizka Inc., 2019

Toute reproduction de textes, illustrations, photographies
du magazine est interdite. Les prix indiqués dans
les différents articles sont sujets à changement.
Les opinions, les renseignements techniques,
les points de vue, appréciations ou recommandations
des journalistes du magazine TENDANCES ne reflètent
pas nécessairement ceux de l'éditeur et du rédacteur
en chef. De plus, le magazine TED n'est pas responsable
des déclarations ni des affirmations des annonceurs.

DÉPÔT LÉGAL

Bibliothèque nationale du Québec, 1994
Bibliothèque nationale du Canada 994-6872

ISSN 1498-4318

 **H400 Ampli/lecteur réseau**

Streamliner



L'amplificateur Hegel H400 est un chef-d'œuvre de design épuré et de performance. Avec une amplification dual mono en classe AB, 250 W sous 8 ohms, un facteur d'amortissement de 4000 et une stabilité jusqu'à 2 ohms, cet amplificateur est suffisamment puissant pour gérer n'importe quelle enceinte acoustique. Le H400 est conçu pour offrir une qualité audio exceptionnelle tout en maximisant l'efficacité et en améliorant l'expérience utilisateur. Avec une gamme complète d'entrées analogiques, un DAC intégré haut de gamme, une section de streaming sophistiquée et une application de contrôle avec radio et podcast, le H400 vous permet de connecter presque tout, de toutes les manières possibles. Que vous soyez audiophile ou simple amateur de musique, le H400 promet une expérience d'écoute remarquable.

Google Cast est une marque de Google LLC.



PREMIUM STREAMING AMPLIFIER
Hegel H400

Trouvez votre détaillant local sur hegel.com



Un été plein d'émotions!

L'été 2024 aura généré un tourbillon d'émotions dans divers aspects de la vie quotidienne. Bien sûr, le mois de juin nous a gâtés avec des activités de toutes sortes: sportives (entre autres, le **Grand Prix du Canada**, la **F1**, au début du mois) et culturelles (**Festival International de Jazz** et les **Franco**s à Montréal). Les gens s'en sont donné à cœur joie, et la température, à sa manière, a favorisé les activités.

Le mois de juillet nous en a fait voir de toutes les couleurs, surtout sur le plan des *actualités politiques* à l'international. Un nouveau gouvernement anglais travailliste a été élu, mené par **Keir Starmer**; un nouveau président a aussi été élu en Iran, sous la gouverne de **Massoud Pezeshkian**; la décision présidentielle de dissoudre l'Assemblée nationale de France a, de plus, surpris tout le monde, bien sûr, et la France a dû se résoudre à vivre presque 2 mois sans qu'un premier ministre soit nommé. Et j'en passe.

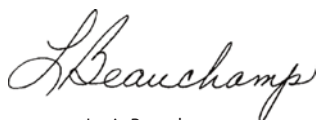
Aux États-Unis, **Donald Trump a été victime d'une tentative d'assassinat lors d'une rencontre politique, le 13 juillet** dernier. Deux jours plus tard, la convention républicaine confirmait la candidature de **Trump** comme candidat choisi par le Parti Républicain pour l'élection de novembre 2024. À peine une semaine plus tard, le président actuel des États-Unis, **Joe Biden**, renonçait à briguer un nouveau mandat en tant que président par suite du désastreux débat télévisé avec **Donald Trump**. **Joe Biden** soutient la candidature de sa vice-présidente **Kamala Harris** qui a choisi **Tim Walz**, gouverneur du Minnesota, comme colistier. Wow!

Et ce n'est pas fini, car le 26 juillet démarraient les **Jeux Olympiques d'été 2024 de Paris**... Et là, quelle magnifique cérémonie d'ouverture nous a-t-on servie sur un plateau d'argent. Oh, la, la! Il y en avait pour tous les goûts. Ces jeux, avec tous les athlètes aussi talentueux les uns que les autres, nous ont fait vivre plein d'émotions de toutes sortes. Ils ont causé un vrai tsunami émotionnel. Quelle joie et quelle fierté a-t-on pu ressentir pour les gagnants et leur performance toujours aussi époustouflante! Et lors de la cérémonie de fermeture, là – un triple WOW! BRAVO au directeur artistique, **Thomas Jolly**! Il avait dit, lors de sa nomination, *Il y a bien sûr une pression, mais la joie apaise ma peur. Je fais du théâtre public avec l'ambition de m'adresser au plus grand nombre. Là, cela va être le monde entier!* Le centenaire des **JO a été célébré de façon très créative**, et c'est le moins que l'on puisse dire.

Est-ce que le mois d'août a été plus calme? *Eh boy! Oh, que non!* Pensons à la convention démocrate qui a eu débuté le 19 août. Plusieurs hommages bien mérités ont été adressés, bien sûr, à **Joe Biden** pour la somme colossale de ses dernières années en politique américaine. Subséquemment, on nous a servi un éventail d'orateurs fort diversifiés qui ont paradé sur scène afin de déclarer leur soutien à **Kamala Harris**, expliquant pourquoi les citoyens américains devraient voter pour elle. Ce qui était évident lors de cette convention, c'est l'émotion presque palpable de joie et de fierté qui y régnait.

Durant l'été, nos collaborateurs ont fait comme vous, chers lecteurs, et ont pris des vacances bien méritées tout en s'assurant de pondre leurs articles à temps pour le début de l'automne. Je vous invite donc, immédiatement, à lire leurs articles, car ceux-ci sont fort intéressants et informatifs. Comme le dit si bien la journaliste-poète **George Elliston**: *Qu'une journée peut être belle lorsque la bienveillance y touche!*

Sur ce, je vous souhaite un excellent début d'automne et soyons positifs, car l'espoir d'un avenir meilleur est bien là. Il suffit de cultiver et de nourrir cet espoir.



Lucie Beauchamp
Coéditrice et responsable des relations publiques

M O O N
by SIMAUDIO

Audiolight

355, rue Marie-de-l'Incarnation,
Québec
418.687.9252

Audition Musik

120, rue St-Germain O, Rimouski
418.724.8090

Filtronique

9343, rue Lajeunesse, Montréal
514.389.1377

Musique Avant Tout

357, rue Racine E, Chicoutimi
418.549.1755

Planète Haute Fidélité

543-B, rue Notre-Dame, Repentigny
450.841.1711

Québec Acoustique

643, rue Curé-Labelle, Blainville, QC
450.508-2150

Sensation Musicale

84, rue Dufferin, Granby
450.375.9480

Villeneuve Audio

50, rue Gauthier N, Joliette
450.755.1696

M O O N

by SIMAUDIO

Explorez de nouvelles frontières

681 Convertisseur N/A et lecteur réseau
641 Amplificateur intégré



CASQUE D'ÉCOUTE **AR5000** D'**AUNE AUDIO**

Un nouveau casque d'écoute qui revendique **SA PLACE**

Par MICHEL DALLAIRE

Aune Audio est la marque *Hi-Fi* de **Wuhan Ao Lai Er Technology Co. Ltd.** Ce fabricant chinois se consacre au développement de produits audio fixes et portables tels que des convertisseurs numériques-analogiques, des transports numériques, des lecteurs de musique portatifs, des amplificateurs de casques, etc. Fondée en 2004, cette société a accumulé une grande expérience en matière de recherche et de développement, ce qui a conduit au succès mondial des produits **Aune**. Les six cofondateurs ne sont pas seulement des passionnés d'audio, mais aussi des experts dans différents domaines liés à l'audio. Depuis sa fondation, **Aune** a développé différents produits d'amplification pour les casques d'écoute de format compact pouvant être utilisés sur un bureau. Ces produits ont acquis une réputation à l'international en raison de leur rapport qualité-prix. Dernièrement, **Aune Audio** a décidé de se lancer dans la fabrication de casques d'écoute. Le meilleur rapport qualité-prix est resté au cœur de la conception de ces casques d'écoute, alors voyons ensemble ce qu'il en découle.

La famille Aune

Le catalogue **Aune** comporte une dizaine de produits du type bureau allant du classique amplificateur pour casque d'écoute aux amplificateurs/DAC-USB et Bluetooth. À cela s'ajoute une horloge externe de précision et un *streamer* (lecteur de musique en réseau). Du côté des appareils portables, on parle de trois modèles dont le *B1s Class A Discrete*, le *BU1 Portable DAC* et le *BU2 Portable Bluetooth DAC*. Dernièrement un DAC sous forme de clé USB (*dongle*)

est apparu sous le nom de *Yuki High End*. Les casques d'écoute sont récents dans le catalogue **Aune** comprenant le *Jasper* qui est un intra-auriculaire et le nouveau *AR5000* qui est un supra-auriculaire. C'est ce modèle que j'ai l'opportunité de tester dans ce banc d'essai.

La description physique du casque AR5000

L'idée de départ était de créer un casque d'écoute supra-auriculaire relativement classique. L'*AR5000* est un modèle qui couvre entièrement l'oreille tout en

s'appuyant autour. Ce dernier est du type ouvert, ce qui signifie que le son circule librement entre l'intérieur et l'extérieur de la coquille. Au premier coup d'œil, ce casque est relativement volumineux, et physiquement il peut se comparer à mon bien-aimé *Sundara* de **HiFiMan** qui est sensiblement du même prix. Cependant la qualité de fabrication du casque *AR5000* le rend plus léger et plus confortable à porter. Il est plus léger parce que ses coquilles sont fabriquées dans un plastique de qualité, très rigide, contrairement à celles du *Sundara* de **HiFiMan** qui sont entièrement

« La belle voix de **SOHN** est haut perchée alors que sa douceur la rend sympathique plutôt qu'agressive comme chez certains chanteurs. Le casque **AR5000** d'**Aune Audio** la place parfaitement au centre d'une image stéréographique submergée par des détails sonores bien étagés qui se dispersent avec précision autour de ma tête. Ce casque me donne l'impression d'une réponse en fréquences qui va des plus hautes notes aux plus basses. »



CASQUE D'ÉCOUTE **AR5000** D'AUNE AUDIO



en métal. Sur l'AR5000, le design du grilage extérieur est finement usiné et je note des ouvertures additionnelles autour de la coquille pour améliorer l'aération du casque. Cette caractéristique permet également de stabiliser la pression à l'intérieur du casque tout en éliminant une coloration caverneuse qui peut éventuellement se produire comme sur les casques à coquilles fermées.

L'arceau de l'AR5000 qui retient ses deux coquilles est en métal très souple, ce qui

n'exerce pas une pression indue sur les oreilles. Ses coquilles sont ajustables en hauteur avec des positions crantées qui tiennent bien en place une fois ajustées. De plus, elles sont pivotables autant verticalement qu'horizontalement. Cette caractéristique vient faciliter encore plus l'adaptation du casque à toutes les formes de tête. Les coussinets s'appuient complètement à l'extérieur des oreilles. Ils sont recouverts d'un pourtour en *cuirette* souple, mais l'intérieur est en tissu, ce

qui évite la sudation et améliore d'autant plus le confort lors d'une longue période d'écoute. Ces coussinets ont une inclinaison avant-arrière qui aide à déterminer facilement le côté gauche du droit. Donc il n'y a aucune ambiguïté lorsque vient le temps d'enfiler le casque. Pour un prix de 429,00 \$ CA, l'AR5000 est livré dans un chic boîtier avec un écrin en soie qui relève plus de la joaillerie que d'un emballage d'accessoire audio. Ce boîtier contient également un support de bureau pour le casque ainsi que l'accessoire permettant de l'assembler facilement. À cela s'ajoute un câble torsadé détachable d'une belle qualité qui est terminé par deux minijacks de 3,5 mm pour le branchement au casque. Pour la connexion à l'amplificateur, à l'autre bout de ce câble il y a un minijack de 3,5 mm avec un adaptateur 6,35 mm lequel est fourni aussi dans l'emballage. Comme l'AR5000 est compatible avec la connectique symétrique, le fabricant Aune a donc prévu un câble de ce type avec un connecteur au format jack 4,5 mm pour un supplément de 49,00 \$ CA. L'AR5000 se présente sous une couleur argentée avec une légère teinte champagne au look très chic.

La technologie derrière le casque AR5000

Le transducteur de l'AR5000 d'Aune est du type électrodynamique contrairement à celui du *Sundara* de **HiFiMan** qui est du type électromagnétique. Celui-ci comporte une mince membrane parcourue par plusieurs barrettes d'aimant. Il est, finalement, plus compliqué et plus lourd à construire. Il demande également plus de puissance pour être alimenté correctement. Le diamètre du transducteur électrodynamique de l'AR5000 est, quant à lui, de 50 mm. Il adopte une technologie hybride brevetée et appelée *MLD (Multi-Layer Distributed)*. Ce diaphragme est formé d'au moins deux couches de différents matériaux et d'anneaux concentriques qui offrent un bon équilibre entre la rigidité, le poids et l'amortissement. On



élimine ainsi le problème de sursaturation qui peut se produire sur ce type de petit haut-parleur large bande appelé à reproduire toute la gamme des fréquences. Il en résulte également une réduction de la distorsion sur l'ensemble de la plage des fréquences, ce qui se traduit par une plus grande transparence. Contrairement à la majorité des casques d'écoute, ce transducteur est inséré dans la coquille avec un angle ouvert vers l'arrière. Le but est d'élargir la scène sonore de façon à simuler la dispersion d'une paire d'enceintes. On obtient ainsi une sonorité plus spacieuse, plus naturelle et moins concentrée au centre de la tête. La sensibilité de l'AR5000 est spécifiée à 108 dB et son impédance est très basse à 28 ohms, ce qui en principe lui permet d'être utilisé avec tous les types de baladeur, de tablette ou de téléphone intelligent. Évidemment la forme, les dimensions et la dispersion dipôle de l'AR5000 le rendent plus adapté pour des écoutes sédentaires. Mais pour les utilisateurs dont la musique vient essentiellement d'appareils portables, ce

casque est une belle option pour une écoute de qualité en résidence.

Les conditions d'écoute pour ce banc d'essai

J'ai essayé le casque AR5000 avec différents appareils comme mon iPhone 15, ma tablette iPad et même un iPod Touch de la sixième génération. Ce casque s'est montré facile à amplifier avec tous ces appareils. Toutefois, j'ai obtenu les meilleurs résultats sonores avec mon baladeur AK120II d'Astell & Kern et mon amplificateur de bureau qui est un EX-214 de BC Acoustique dont la sortie pour casque d'écoute est excellente. Ce dernier est appuyé par un DAC D10s de Topping branché en USB à mon iMac et avec ROON comme plateforme de lecture. Étant donné leurs prix similaires, j'ai effectué une comparaison entre mon casque Sundara de HiFiMan et l'AR5000. Les fichiers utilisés sont, pour la plupart, des FLAC 24 bits ou 16 bits provenant de mon serveur CeolBOX ou de mon abonnement à Qobuz.

CASQUE D'ÉCOUTE **AR5000** D'AUNE AUDIO



De la musique plein les oreilles

J'ai débuté mes écoutes avec la chanteuse de jazz japonaise **Seiko Matsuda**. Son album intitulé *Seiko Jazz 3* est un vrai plaisir à écouter. Elle est une de mes chanteuses de jazz préférées avec, également, la sud-coréenne **Youn Sun Nah** que je cite souvent dans ces pages. Madame **Matsuda** démontre un style un peu plus classique de jazz, mais sa voix, bien que différente de celle de **Youn Sun Nah**, est tout aussi suave et envoûtante. L'*AR5000* me permet de la savourer sans entrave. La dizaine de musiciens qui l'accompagnent sur cet album sont d'un calibre international dont, entre autres, **Keny G** au

saxophone soprano et **Steve Ferrone** à la batterie. Elle interprète des pièces de compositeurs comme **Eric Clapton**, **Prince**, **Barry Gibb** et plusieurs autres. Le niveau de transparence de ce casque est impressionnant compte tenu de son prix. L'orientation des transducteurs, avec un angle ouvert, contribue vraiment à l'aération de la transmission. Au lieu de former une bulle sonore claustrophobique au centre du cerveau, on a l'impression qu'une image stéréo se forme quelque peu à l'extérieur de la tête. Le niveau de détail est tout aussi impressionnant avec une bonne extension dans les extrémités du spectre. La balance tonale est chaleureuse avec des hautes

fréquences jamais criardes et un médium très légèrement en retrait, ce qui contribue au confort de l'écoute. Le timbre des instruments et des voix est très réaliste. Par comparaison je dirais que le *Sundara* est un chouïa plus rapide et transparent dans le médium, mais si on n'a pas l'occasion de les écouter côte à côte, cette différence n'est pas significative. Grâce à sa sensibilité élevée et à sa basse impédance, le casque *AR5000* d'**Aune** conserve de bons écarts dynamiques lorsque les enregistrements en sont bien pourvus. Je poursuis avec **SOHN**, de son vrai nom **Christopher Taylor**, qui est un musicien, producteur et compositeur britannique originaire de Londres. Il vit actuellement à Vienne en Autriche où il compose ses chansons et sa musique à forte tendance électronique. Dans son album *Trust* de 2022, il n'hésite pas, toutefois, à mélanger quelques instruments acoustiques dont les sons et les effets sonores sont produits électroniquement. Ses compositions sont très mélodiques et leur mixage nous plonge dans une atmosphère musicale spacieuse et des plus envoûtantes. La belle voix de **SOHN** est haut perchée alors que sa douceur la rend sympathique plutôt qu'agressive comme chez certains chanteurs. Le casque *AR5000* d'**Aune Audio** la place parfaitement au centre d'une image stéréographique submergée par des détails sonores bien étagés qui se dispersent avec précision autour de ma tête. Ce casque me donne l'impression d'une réponse en fréquences qui va des plus hautes notes aux plus basses. Encore une fois, la balance tonale est des plus agréables pour ne pas dire musicale. Je termine avec un enregistrement *live* afin de vérifier l'espacement que peut me procurer l'*AR5000*. Il s'agit de l'artiste **Fink**, de son vrai nom **Fin Greenall**, un autre compositeur et chanteur britannique qui s'accompagne lui-même à la guitare. Sur son album *Fink Meets the Royal Concertgebouw Orchestra*, il est entouré de cet orchestre des Pays-Bas dans un spectacle enregistré *live* en 2012 au **Concertgebouw** d'Amsterdam. La

plage dynamique de cet enregistrement est très étendue et le casque *AR5000* me la restitue de façon exceptionnelle. Je sens bien la présence de **Fink** qui se trouve sur le devant de la scène et légèrement sur la gauche, alors que son jeu à la guitare est bien rendu. Son percussionniste se trouve, quant à lui, plus au centre de la scène avec un orchestre classique qui s'étend largement derrière eux. Sur certaines pièces, la dynamique du grand orchestre est impressionnante et cela me présente une dimension réaliste de l'évènement. Entre les pièces, les applaudissements des spectateurs sont puissants et l'*AR5000* réagit bien tout en conservant un bon contrôle sur les claquements des mains qui ne se transforment pas en un bruit cacophonique. Sur la dernière pièce intitulée *Sort of Revolution* une chorale accompagne subtilement **Fink** dans son interprétation. Ce chœur apparaît tout au fond de la salle, comme il se doit, et son éloignement des microphones procure une ambiance céleste à cette chanson. Décidément, le casque *AR5000* d'**Aune** est conçu pour reproduire entièrement toute la musique, et ce, peu importe le genre ou le lieu de sa captation.

Conclusion

J'ai beaucoup apprécié les quelques heures passées avec le casque *AR5000*. Bien que leurs technologies soient différentes, l'*AR5000* et le *Sundara* sont deux sérieux compétiteurs dans leur gamme de prix. En raison de sa technologie électromagnétique le *Sundara* conserve une très légère avance sur le plan de la transparence et de la neutralité des timbres dans le médium. Cependant, cette différence est imperceptible sauf si on a l'opportunité d'**écouter** ces deux casques côte à côte. Le casque *AR5000* d'**Aune** a, pour lui, une balance tonale très agréable, il est plus facile à amplifier pour les lecteurs portatifs et il l'emporte haut la main sur le confort lors des écoutes prolongées. Bien que les caractéristiques physiques de l'*AR5000* ne le rendent pas vraiment approprié pour des écoutes en déplacement, il peut aussi

bien servir de casque de référence pour les écoutes stationnaires à partir de baladeurs ou de téléphones intelligents. Mon seul regret est de ne pas avoir pu l'écouter avec un amplificateur à sortie symétrique et avec le câble balancé du fabricant. Pour ma part, j'ai tellement apprécié ses performances que j'ai même décidé de le garder pour mon utilisation personnelle. En tant que chroniqueur audio le casque *AR5000* va me servir comme deuxième référence dans une catégorie de casques de prix allant de 400 \$ à 450 \$ CA.



RENSEIGNEMENTS GÉNÉRAUX

Prix: 429 \$ (avec en bonus un support de casque noir pour l'année 2024)

Garantie: 2 ans, pièces et main-d'œuvre

Distributeur: Asona Ltd

Médiagraphie

Seiko Matsuda, Seiko Jazz 3, FLAC, 24 bits / 96 kHz


SOHN, Trust, FLAC, 24 bits / 44.1 kHz sur Qobuz

Fink, Fink Meets the Royal Concertgebouw Orchestra, WAV, 16 bits / 44.1 kHz

Copland, Fanfare for the Common Man, Reference Recordings, RR-93-CD

Hoff Ensemble, Anders Jormin, Audun Kleive: Polarity, 2L, DSF, DSD128

AMPLIFICATEUR INTÉGRÉ **A15** ET
LECTEUR RÉSEAU / STREAMER **ST5** D'ARCAM



« Le duo A15 / ST5 me restitue une image stéréophonique bien étagée qui déborde assez largement du cadre des enceintes. Cette image foisonne d'une multitude de détails sonores bien définis et superbement répartis dans l'espace stéréophonique. Cet album exploite à merveille toute la gamme des fréquences, des plus hautes notes aux plus basses. Dans ce sens, la balance tonale de l'ensemble A15 / ST5 est des plus satisfaisantes et musicales à souhait. »

Un duo amplificateur-streamer qui vient rajeunir LA MARQUE

Le fabricant **Arcam**, basé à Cambridge en Angleterre, a vu le jour en 1976. Sur presque quatre décennies, il a produit plusieurs modèles d'amplificateurs dont certains conçus pour le cinéma maison. Chemin faisant, des lecteurs *CD* et même des *DAC* externes ont été introduits dans le catalogue **Arcam**. Aujourd'hui, cette marque est la propriété du groupe **Harman** qui est chapeauté par la société **Samsung**. Au cours du dernier trimestre de l'année 2023, **Arcam** a introduit une nouvelle ligne de produits nommée *Radia*. Cette série, d'entrée de gamme, a pour but de rajeunir la marque autant du point de vue esthétique que de la connectivité numérique. On sait que ces dernières années, l'écoute musicale a été transformée par la lecture de la musique en réseau. De la série *Radia*, on me propose donc de faire un banc d'essai sur l'amplificateur intégré *A15* et le *streamer ST5*. Voyons ensemble comment ces nouveaux produits peuvent rajeunir la marque tout en attirant une nouvelle clientèle plus techno dans ses habitudes de vie.



AMPLIFICATEUR INTÉGRÉ **A15** ET LECTEUR RÉSEAU / STREAMER **ST5** D'ARCAM

Par MICHEL DALLAIRE

La famille Radia

Cette série se compose actuellement de cinq produits dont trois amplificateurs intégrés, soit l'A5 qui est au début de la gamme, l'A15 qui en est au milieu et l'A25 qui est le plus puissant des trois. Ils sont accompagnés par un lecteur CD nommé CD5 et par un lecteur de musique en réseau (*streamer*), le ST5. En octobre 2024, un autre *streamer* devrait voir le jour, soit le ST25 avec un écran couleur comme afficheur. Puis deux autres amplificateurs intégrés vont faire leur apparition. Le SA35 et le SA45 qui incluront la fonction de lecture en réseau dont l'afficheur sera doté d'un écran couleur. Les récepteurs cinéma maison restent au catalogue du fabricant **Arcam** avec l'AVR11, l'AVR21 et l'AVR31 suivis d'un processeur AV41. Pour ce banc d'essai, j'ai donc l'occasion de tester l'amplificateur A15 accompagné de son *streamer* ST5.

L'amplificateur Arcam A15

Cet amplificateur, purement stéréophonique, est livré dans un solide emballage tout carton qui ne contient aucune mousse de styrène. On peut ainsi constater qu'*Arcam* est sensible au recyclage des matériaux et à la protection de l'environnement. Comme mentionné au début de cet article, l'amplificateur A15 (80 W/canal) se situe entre l'entrée de gamme A5 (50 W/canal) et le sommet A25 (100 W/canal). Sa puissance de 80 W par canal est stipulée pour une impédance de 8 Ohms et elle passe à 120 W dans 4 Ohms. Sur le plan esthétique, on a affaire à un nouveau look comparativement aux précédents articles qui étaient des boîtiers gris avec une face avant bombée. Les nouveaux boîtiers de la série *Radia* sont noirs avec quelques touches visuelles de couleur jaune. Les coins arrondis et le détail de la grille d'aération sur le dessus de l'amplificateur A15 lui confèrent un design sobre et de bon goût. Ses dimensions sont de 43 cm de largeur par 33 cm de profondeur pour une

hauteur de 10 cm. La face avant est épurée comportant deux seuls boutons et elle semble être entièrement couverte d'une plaque de verre fumé à la texture givrée. L'afficheur est sans contour et il se limite à une seule ligne de texte. Il apparaît comme par magie derrière cette plaque de verre. À l'extrême gauche, il y a le bouton rotatif qui sert à sélectionner les entrées et à naviguer à travers les options du menu. En poussant dessus on active la sélection du choix affiché. Toujours à gauche et au bas de la face avant, il y a la prise pour le casque d'écoute de format *minijack* de 3,5 mm. Apparemment cette dernière est plus que suffisante avec ses 2.5 Vrms de puissance dans une impédance de 32 Ohms et 5 Vrms dans 300 Ohms. À l'extrême droite c'est le bouton qui sert au contrôle du volume et à la mise en veille lorsque l'on pousse dessus.

À l'arrière de l'A15 d'**Arcam**, on peut voir que sa connectique analogique est assez bien garnie avec trois entrées auxiliaires sur connecteurs *RCA*, une sortie préamplificateur *RCA* et une entrée phono *MM*. Sur le plan numérique, on compte une entrée optique (*Toslink*), deux entrées coaxiales *RCA* et une entrée *USB*. Aucune entrée *USB-B* n'est prévue, car elle est réservée d'emblée pour le lecteur réseau ST5. Néanmoins, la connexion sans fil *Bluetooth* n'a pas été oubliée sur l'A15 avec un module 5.2 compatible *aptX Adaptive*. Ce dernier reçoit non seulement le signal, mais il peut aussi le transmettre pour permettre l'écoute au casque sans fil *Bluetooth*. À l'extrême gauche, on retrouve l'interrupteur *ON/OFF* général et le réceptacle *IEC* pour le cordon d'alimentation. Le tout est complété par les borniers pour la sortie des enceintes à l'extrême droite. Différentes prises pour le contrôle simultané de plusieurs produits *Radia* d'**Arcam** sont également disponibles. Toute cette connectique est partiellement cachée par un panneau qui surplombe les connecteurs et qui allonge visuellement la profondeur du boîtier. À l'intérieur, on peut voir que les ailettes de refroidissement





et le transformateur torique sont conséquents grâce à la puissance annoncée de 80 W par canal.

Le streamer Arcam ST5

Un streamer est ni plus ni moins qu'un ordinateur qui est spécialisé dans la lecture de la musique en réseau. À l'instar de l'amplificateur A15, le streamer ST5 comprend lui aussi une section de conversion numérique analogique basée sur une puce **ESS Sabre ES9018**. Cette dernière peut traiter tous les fichiers numériques jusqu'à une résolution de 24 bits / 192 kHz et DSD 128. Le ST5 arbore le même design que le reste de la famille *Radia* avec son habillage noir mat et ses touches visuelles jaunes. Cependant sa face avant est totalement vierge ne comportant aucun bouton. Comme pour l'amplificateur A15, son afficheur sur une seule ligne de texte apparaît une fois allumé derrière la plaque de verre givré. Les dimensions du ST5 sont semblables à celles de l'amplificateur A15, mais sa hauteur est de seulement 6 cm, ce qui le rend très discret visuellement.

Grâce à sa fonction *UpnP*, ce lecteur peut se connecter à votre réseau en *WiFi* ou par *Ethernet*, et il prend en charge la plupart des *smartphones* et tablettes. Le ST5 est compatible avec les services de *streaming* tels que **Spotify**, **Tidal**, **Apple Airplay 2** ou **Google Chromecast**. Vous devez cependant ouvrir l'application native de ces services de *streaming*, car seuls **Amazon Music** et **Qobuz** sont intégrés dans l'application de contrôle *Radia* gratuite pour *iOS* et *Android*. Le streamer ST5 est livré avec sa propre télécommande qui lui est spécifiquement dédiée. Pour des raisons inexplicables, celle-ci donne accès à certaines commandes que l'application *Radia* n'a pas?! À l'aide de cette télécommande, et en fonction des menus affichés sur la face avant du ST5, il est possible de sélectionner le type de filtre du DAC (lent ou rapide), le type de sortie préférée (numérique ou analogique) et de choisir le gain de la sortie analogique avec un volume fixe ou variable. Comme le ST5 est également compatible avec la plateforme de lecture *ROON*, il ne m'a pas été nécessaire d'utiliser l'application *Radia* pour avoir

accès à mon abonnement de *streaming Qobuz*. Le ST5 branché à mon réseau *Ethernet* me donne également accès à tous mes fichiers musicaux stockés dans mon serveur musical **CeolBOX** ou dans mon ordinateur de bureau. À l'arrière du ST5, on retrouve, à l'extrême gauche, le réceptacle *IEC* pour le cordon d'alimentation détachable suivi de l'interrupteur *ON/OFF* général. Une prise pour le service et une autre pour le contrôle simultané de tous les appareils de la série *Radia* sont fournies. Pour ce qui est du numérique, il y a dans un même réceptacle une prise *Ethernet* pour connecter *RJ45* et une prise *USB-B* pour y brancher un ordinateur. Ces dernières sont complétées par une sortie optique (*Toslink*) et une sortie coaxiale *RCA*. La sortie analogique stéréo (fixe ou variable) est sur connecteurs *RCA*. Dans le cas du streamer ST5, on oublie la communication sans fil *Bluetooth*. Cette dernière est réservée uniquement à l'amplificateur A15, ce qui est logique, car elle peut ainsi être utilisée avec n'importe quel appareil portatif sans passer nécessairement par un réseau *WiFi*.



AMPLIFICATEUR INTÉGRÉ **A15** ET LECTEUR RÉSEAU / STREAMER **ST5** D'ARCAM





Les conditions d'utilisation

La plupart du temps, j'ai écouté l'amplificateur A15 et le streamer ST5 ensemble puisqu'on me les a proposés en tant que duo complémentaire. Cependant, j'ai écouté également l'A15 en solo branché à mon système de streaming composé d'éléments séparés tel qu'un streamer Emmerson Digital du fabricant suisse **Wattson Audio** et d'un DAC Qutest de **Chord** alimenté électriquement par un Sbooster BOTW P&P ECO. J'ai testé la prise de casque de l'amplificateur A15 avec mes deux écouteurs préférés, soit le Sundara de **HifiMan** et l'AR5000 d'**Aune** qui sont, selon moi, des références dans une catégorie de prix entre 400 \$ et 450 \$. Comme je ne possède plus de platine vinyle, je n'ai pas pu tester l'entrée phono MM. Donc, les fichiers musicaux utilisés sont en haute résolution et ils proviennent essentiellement de mon serveur musical **CeolBOX** et de mon abonnement **Qobuz**. Les enceintes utilisées sont mes fidèles *Response D20R* de **Proac**.

À l'écoute du nouvel ensemble Radia

J'aimerais d'abord statuer sur les essais que j'ai effectués avec mes deux casques d'écoute. La sortie de casque de l'amplificateur A15 d'**Arcam** est parfaitement exploitable. J'ai pu écouter mon Sundara de **HifiMan** sans problème même s'il est très gourmand en puissance. Avec l'AR5000 d'**Aune**, on gagne en dynamique et en *punch* étant donné sa haute sensibilité de 108 dB dans une basse impédance de 28 Ohms. Le niveau de transparence de l'A15 me permet de percevoir facilement la différence de sonorité entre ces deux casques. Je peux, en définitive, constater que le duo A15/ST5 possède une bonne synergie et que ces deux appareils se complètent parfaitement. Dans ces conditions d'écoute aux casques, je constate également que le ST5 est presque aussi bon que mon système de streaming composé de trois éléments distincts. On parle ici

d'un ensemble dont la valeur tourne autour de 4 915 \$ avant taxes, ce qui est pratiquement 4 fois le prix du ST5 qui est à 1 199 \$. Mon système de streaming à trois éléments est cependant un peu plus doux et fluide, mais ce n'est pas le jour et la nuit en comparaison avec le ST5.

Pour ce qui est des écoutes utilisant mes enceintes, la dynamique et le *punch* du duo A15/ST5 sont tout aussi impressionnants avec une balance tonale qui est du côté chaud de la neutralité. Conséquemment, les basses et le bas médium ont un très léger effet physiologique du genre *loudness*, ce qui rend les écoutes confortables. Même si les basses fréquences sont légèrement en avance sur le reste du spectre, elles demeurent toujours bien contrôlées sans dénaturer le médium. Parlant des fréquences moyennes, ces dernières ont un bel équilibre et elles présentent beaucoup d'informations texturales sur les voix et les instruments acoustiques. Le streamer ST5 est détaillé et il peut évoquer une image stéréophonique suffisamment large pour que les chanteuses ou les chanteurs respirent librement dans la scène sonore. Dans le haut du spectre, les aigus du ST5 montent bien en fréquences, mais sans devenir trop stridents ou présenter de la dureté. J'en veux pour preuve le dernier album de **Peter Gabriel** intitulé *i/o*. Cet opus comprend 12 pièces originales qui sont répétées deux fois pour un total de 24 pièces. Pour chaque pièce, il y a une version *Bright-Side Mix* avec plus de *punch* et une version *Dark-Side Mix* plus douce. Dans les versions *Bright-Side Mix*, la dynamique est telle que certains passages, sur certaines pièces, peuvent devenir plus durs à écouter, mais le duo A15/ST5 contrôle assez bien les hautes fréquences pour que l'écoute reste confortable. Je poursuis avec l'excellent compositeur turc **Mercan Dede** qui allie la musique de tradition soufie et la musique électronique. Ce compositeur multi-instrumentiste joue du ney, une longue flûte traditionnelle de roseau, et il maîtrise très bien les



AMPLIFICATEUR INTÉGRÉ **A15** ET LECTEUR RÉSEAU / STREAMER **ST5** D'ARCAM



percussions comme le bendir. Il joue également du oud qui est un instrument à cordes pincées de même que les claviers électroniques. Sur l'album intitulé, il est accompagné par cinq musiciens turcs, la chanteuse **Yildiz Tilbe** également turque et le bassiste suisse, **Mich Gerber**. Les compositions de **Mercan Dede** sont mélodiques et elles peuvent facilement servir de bandes sonores pour le cinéma. Ces enregistrements sont toujours d'une excellente qualité et le duo *A15/ST5* me les livre avec une clarté et une définition des plus démonstratives. Le tout s'effectue sans tomber dans une présentation trop projetée vers l'avant qui viserait à épater la galerie. Encore une fois, la dynamique est au rendez-vous avec des frappes sur les percussions qui sont nettes et franches.

« Parlant des fréquences moyennes, ces dernières ont un bel équilibre et elles présentent beaucoup d'informations texturales sur les voix et les instruments acoustiques. Le *streamer ST5* est détaillé et il peut évoquer une image stéréophonique suffisamment large pour que les chanteuses ou les chanteurs respirent librement dans la scène sonore. »

Je termine avec l'excellent **Sohn** qui est un musicien, producteur et compositeur britannique originaire de Londres. Dans son album *Trust* de 2022, il n'hésite pas à mélanger quelques instruments acoustiques avec des sons et des effets sonores produits électroniquement. Ses compositions sont aussi très mélodiques et leur mixage nous plonge dans une atmosphère musicale spacieuse et envoûtante. Le duo *A15/ST5* me restitue une image stéréophonique bien étagée qui déborde assez largement du cadre des enceintes. Cette image foisonne d'une multitude de détails sonores bien définis et superbement répartis dans l'espace stéréophonique. Cet album exploite à merveille toute la gamme des fréquences, des plus hautes notes aux plus basses. Dans ce sens, la balance tonale de l'ensemble *A15/ST5* est des plus satisfaisantes et musicale à souhait. Avec ce duo, il n'y a aucun problème à écouter tous les types de musique.

Conclusion

Pour une somme de 2 700 \$ avant taxes, vous obtenez un ensemble amplificateur-lecteur de musique en réseau ultra-compétitif dans cette gamme de prix. Évidemment, à un prix de 1 199 \$, le *streamer ST5* va rencontrer des compétiteurs féroces qui ont plus de fonctions et un écran couleur qui permet de visionner les albums en écoute. Cependant, mon intuition me dit que dans le but de garder le prix du *ST5* le plus bas possible, le fabricant **Arcam** a investi plus dans sa qualité sonore que dans un *look* tape-à-l'œil. Associé à l'amplificateur *A15*, ce *streamer* forme un duo très performant et, selon moi, dur à battre. Il est même possible d'envisager une chaîne stéréophonique moderne et très *compétente* autour de 5 000 \$ ou moins, enceintes comprises. Si jamais vous trouvez le *ST5* un peu trop minimaliste, surveillez la sortie du *ST25* cet automne. Il sera un peu plus performant dans sa plateforme de *streaming* en plus de son écran couleur de 6.5 po qui permet de voir la pochette des albums écoutés. À sa sortie, le *ST25* devrait se transiger autour de 2 700 \$ CA et on dit qu'il sera un *match* parfait pour l'amplificateur *A25* d'**Arcam**. À vous de voir si le jeu en vaut la chandelle, mais personnellement je pourrais vivre facilement avec le duo *A15/ST5*. Donc, si vous n'êtes pas un chroniqueur audio avec des besoins particuliers comme moi, cet ensemble pourrait sûrement vous satisfaire pour encore bien des années.

RENSEIGNEMENTS GÉNÉRAUX

Amplificateur A15 Arcam

Prix: 1 499 \$

Garantie: 5 ans, pièces et main-d'œuvre

Streamer Arcam ST5

Prix: 1 199 \$

Garantie: 5 ans, pièces et main-d'œuvre

Distributeur: Erikson Consumer, T.: 1 800.567.3275,
<https://www.eriksonconsumer.com/fr/>; <https://www.arcam.co.uk/>

Médiagraphie

Peter Gabriel, *i/o*, FLAC 24 bits / 96 kHz

Mercan Dede, *800*, FLAC 16 bits / 44.1 kHz

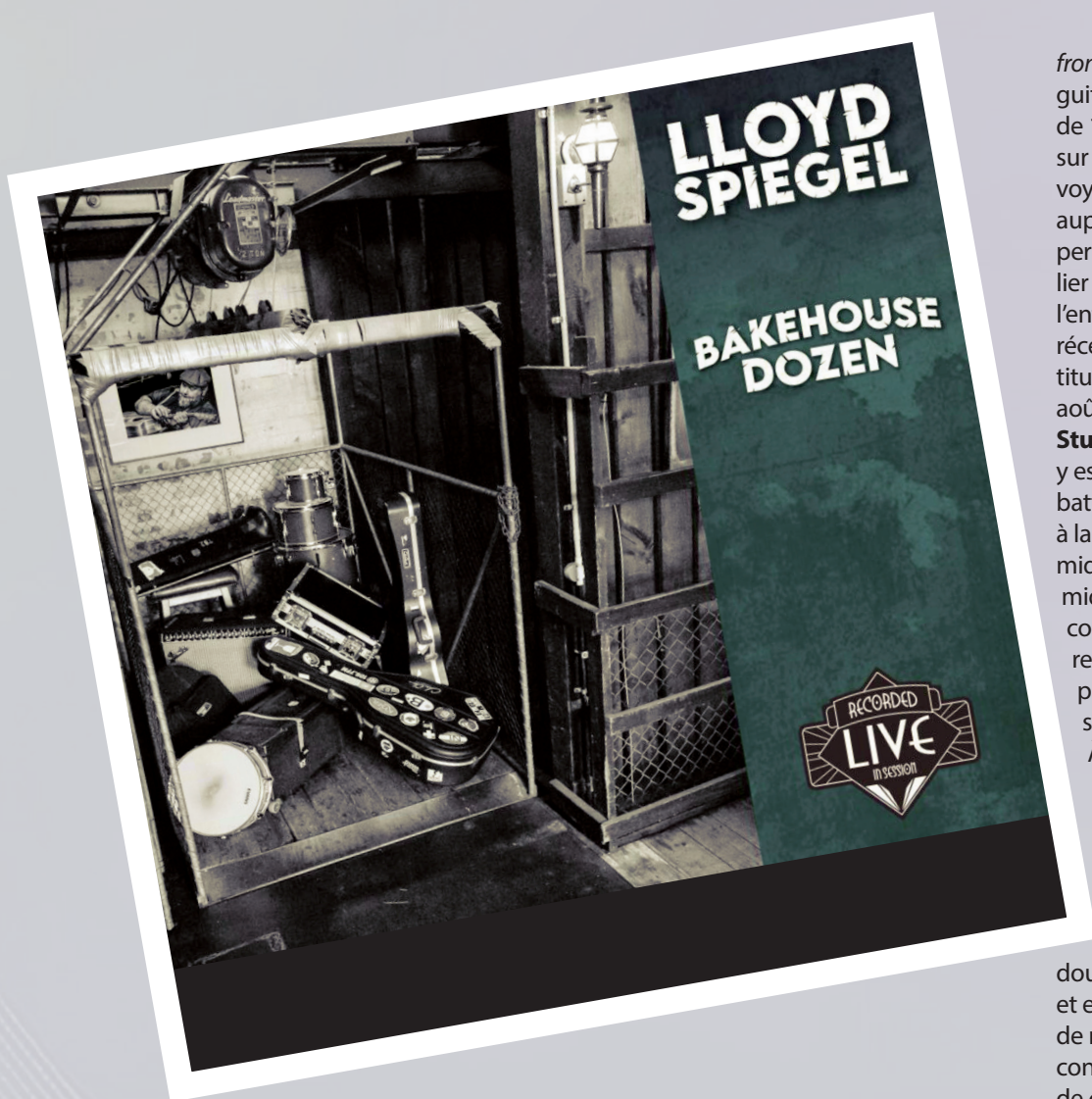
SOHN, *Trust*, FLAC 24 bits / 44.1 kHz

José James, *No Beginning, No End*, FLAC 24 bits / 48 kHz

Billie Eilish, *Hit Me Hard and Soft*, FLAC 24 bits / 44.1 kHz

En Bluesant

Par PIERRE JOBIN



LLOYD SPIEGEL Bakehouse Dozen LS0323

Lloyd Spiegel est un musicien et *performer* australien que j'ai vu jouer et que j'ai apprécié avec *thrill* au **Festival International de Blues de Donnacona**, en août dernier. En prestation solo, son chant est tantôt puissant, tantôt émotif et nuancé, accompagné de sa seule guitare acoustique, et l'on ressent illico que l'on a affaire à un boulingueur de fort talent qui a du vécu et de la profondeur, tant sur le plan vocal que dans le jeu de guitare qu'en présence scénique. Le plus merveilleux dans tout cela, c'est que ce mec baraqué respire la simplicité, le naturel, et qu'il agrémente sa performance de ses talents de conteur, assaisonnés d'humour. Lauréat, entre autres, de quatorze **Australian Blues Awards**, il se décrit lui-même comme un auteur-compositeur dévoué au travail social et à l'amélioration des communautés qui l'entourent et de celles qu'il visite. Dans la même veine, je le qualifierais de praticien de proximité, de *Bluesman*

from the heart. 45 ans de vie, 41 ans de guitare, 35 ans de spectacles. Déjà à l'âge de 12 ans, il se produisait en tournée sur la côte est australienne. À 16 ans, il voyageait aux États-Unis s'abreuvant auprès des créateurs du blues moderne, perfectionnant son métier et l'art de se lier avec les gens de tout horizon venus l'entendre et le voir performer. Son plus récent album, le dixième depuis 1999, s'intitule *Bakehouse Dozen* et a été lancé en août 2023. Enregistré *live* au **Bakehouse Studios** de Melbourne en formule trio, il y est accompagné de **Tim Burnham** à la batterie et de **Lisa Baird** au trombone et à la voix. L'enregistrement sonne dynamique et puissant. Il s'en dégage une rythmique implacable. La voix de **Spiegel**, costarde et expressive, est soutenue et rehaussée, ici et là, par les chœurs complices de **Baird**, de même que par des solos de guitare électrique enflammés. À seulement trois, ils peuvent faire tout un boucan de *beats* dansants. Le trombone de **Baird**, lorsque joué, se marie très bien avec l'ensemble grâce à ses sonorités chaudes et à ses *blue* notes expressives. La guitare acoustique sait, aussi, se faire entendre sur la douce et réflexive *Run*, sur la plus rythmée et expérimentelle *Devil On My Shoulder*, de même que sur deux autres... L'on est constamment en mouvement à l'écoute de ce disque qui, d'une histoire à l'autre, d'une musique ou d'une atmosphère à l'autre tient en haleine et attise l'intérêt. *All The Cats Are Grey*, l'une de mes sélections favorites, est un exemple d'une pièce qui a de l'allant. On s'y laisse entraîner comme en un tourbillon avec un solo de trombone qui *groove* sérieusement. Les treize titres de l'opus sont de **Spiegel** sauf *Cure My Soul* de **Moyer, Eldon, Moyer, Thompson**. Décidément, *Bakehouse Dozen* est une belle incursion dans l'univers, les expériences personnelles et les pérégrinations pittoresques de **Lloyd Spiegel**. On y retrouve de la substance, de la musique et du rythme... Bonne odyssée musicale!

Rock Progressif

Par RICHARD GUAY



SEVEN STEPS TO THE GREEN DOOR

The?Truth

<https://sstgd.bandcamp.com/album/the-truth>

Le groupe allemand **Seven Steps To The Green Door** jouit d'une notoriété enviable dans le monde du rock progressif. Fermement dirigé par **Marek Arnold** (composition, claviers, saxophone) assisté d'**Ulf Reinhardt** (batterie, percussions) qui en sont aussi les deux membres fondateurs, la formation compte, pour ce sixième opus, deux nouveaux membres, **Robert Brenner** (basse) et **Martin Fankhänel** (guitares électriques et acoustiques). **Seven Steps To The Green Door** n'en n'est pas à sa première apparition dans cette chronique et plusieurs connaissent déjà cet ensemble germanique qui cumule six albums exceptionnels, soit *The Puzzle* (2006), *Step in 2 my World* (2008), *The?Book* (2011), *Fetish* (2015), *The?Lie* (2019) et, évidemment, le dernier cru, *The?Truth* (2024) qui, incidemment, devient le troisième volet de la trilogie des *points d'interrogation*, les deux premiers

chapitres étant *The?Book* et *The?Lie*. Bien que les autres opus soient très intéressants, notamment *Fetish* que j'avais encensé à l'époque, les éléments de cette trilogie trônent dans une classe à part. Plus recherchés, moins accessibles et plus sombres que les *albums réguliers*, ils s'inspirent de la littérature biblique et reposent sur des textes existentialistes. Dans cet album, le format retenu est un opéra rock composé d'une douzaine de personnages dont chacun est campé par un soliste. On comprend rapidement que les arrangements vocaux sont complexes et que les voix occupent une très grande partie de l'ensemble. La musique qui sert de liant à tout cela est plutôt éclectique, parfois difficile, mais combien satisfaisante. Ce projet progressif *crossover* permet à **Arnold** la réalisation d'une nouvelle grande œuvre musicale et vocale. On a donc de nouveau affaire à un album concept auquel nous a souvent habitués le musicien allemand avec, ici encore, une œuvre musicale portée par un travail charpenté et fouillé. L'auditeur, convié à un captivant voyage, sera bousculé entre métal-progressif (de bon goût), rock-progressif et même jazz-rock. Les voix, qui se font entendre dans une multitude de registres, nous transportent à travers une grande diversité de timbres féminins et masculins. *The?Truth* est beaucoup plus difficile d'accès que tous les autres albums de **Seven Steps To The Green Door** incluant les deux premiers volets de cette trilogie. Les Allemands, c'est bien connu, ont toujours aimé les œuvres impénétrables. Cette magnifique série de trois morceaux se termine donc de bien belle manière avec un opus de grande envergure qui sera sans aucun doute un incontournable du rock-progressif!



BAROCK PROJECT

Time Voyager

<https://www.barockproject.net/time-voyager/>

Barock Project est une formation italienne composée de **Luca Zabbini** (claviers, guitare acoustique, chœurs), **Eric Ombelli** (batterie, percussions, guitare acoustique, guitare électrique), **Marco Mazzuoccolo** (guitares électriques), **Alex Mari** (chant), **Francesco Caliendo** (basse) et à titre d'invités, **Alessandro Bonetti** (violon) et **Manuel Caliumi** (saxophones). Cet alignement est inchangé depuis 2015, année où deux des membres fondateurs, **Giambattista Giorgi** (basse) et **Luca Pancaldi** (chant) ont tiré leur révérence. D'entrée de jeu, rappelons que **Luca Zabbini** est un des musiciens italiens les plus doués de sa génération. Cela fait déjà plus de quinze ans qu'il le démontre avec son groupe chéri. **Barock Project** propose donc une musique de style *neo-prog britannique*, mais assez atypique. À la différence de la plupart des autres ensembles de ce genre musical, la facture est d'un raffinement étonnant, voire esthétique. *Time Voyager*, le nouveau venu, est le septième album studio de Barock Project, les précédents étant *Misteriose Voci* (2007), *Rebus* (2009), *Coffee In Neukölln* (2012), *Skyline* (2015), *Detachment* (2017)

et *Seven Seas* (2019), tous primés par la presse, particulièrement *Rebus* et *Coffee In Neukölln*. Mais qu'en est-il du *p'tit dernier*? Au moment d'écrire ces lignes, il est déjà le plus coté dans le webzine **Progarchives**, ce qui n'est pas rien. Disons que c'est bien parti et pour cause ! *Time Voyager* réussit à conserver les meilleurs éléments qui font la réputation du groupe tout en se permettant de nouvelles explorations dont certaines étonnent. La musique, qui est extrêmement bien tissée et tout en finesse, est riche en détail et en surprises. Plutôt hétérogène, chacun des douze morceaux possède son empreinte et est différent des autres. Par exemple, *Carry on*, la chanson qui ouvre le disque, conjugue musique médiévale et rock, non sans avoir ajouté une solide dimension symphonique poussant le morceau vers des cimes insoupçonnées. Mentionnons aussi *An ordinary day's odyssey*, sombre et lourd, traversé par ses deux très beaux passages mélancoliques au piano. Et que dire de *Propaganda*, jazzé à souhait avec, comme il se doit, un saxophone qui pleure et s'étire sans retenue! Ne passons pas sous silence la voix tout en nuances d'**Alex Mari** de même que le travail époustouffant de **Zabbini** aux claviers. *Time Voyager* est sans contredit un album majeur qui ne saurait être ignoré. À la fois complexe et cérébral, il saura faire naître toutes les émotions que le *neo-prog* peut offrir et même donner à ce dernier de nouvelles lettres de noblesse.

Buon gusto

Par CLAUDE LALONDE

Les vins de la La quintessence de

Oh ! quelle dégustation, mes amis, que celle des vins de la maison **Ricasoli** avec nul autre que le Barone **Francesco Ricasoli** au restaurant **Primo & Secondo qui se trouve dans la Petite Italie** à Montréal. **Ricasoli**, cette maison bien connue au Québec, élabore la majorité de ses vins dans l'appellation *Chianti Classico*, une des plus qualitatives de Toscane et d'Italie.

Vous trouverez, dans cet article, mes notes portant sur les 9 vins que nous avons dégustés, dont un vin effervescent ainsi que 8 vins rouges comprenant plusieurs *Gran Selezione* qui est la classification la plus élevée du *Chianti Classico*.



*maison Ricasoli
Chianti Classico.*

Buon gusto

Par CLAUDE LALONDE

Ricasoli

Ricasoli est un producteur iconique de la région du Chianti Classico avec ses 1 200 ha de propriété qui comprennent près de 240 ha de vignes, 26 d'oliviers ainsi que le superbe château de Brolio qui est situé dans les limites de la ville de Gaiole à Chianti. Fait à noter, la famille **Ricasoli**, liée au vin depuis 1141, possédait déjà le château de Brolio à cette époque. Depuis 1993, c'est le Baron **Francesco Ricasoli** qui en mène les destinées.

Ce qui marque son empreinte sur la maison, c'est une emphase particulière mise sur la recherche et le développement avec des projets entre autres d'analyses de sols pour en repérer les terroirs et les parcelles, et définir les vins qui en découleront. En effet, l'expérience et une connaissance approfondie du terroir


l'ont amené à vinifier séparément, même au sein d'une même parcelle, selon les similitudes morphologiques du sous-sol

Déjà avant lui, le Baron **Bettino Ricasoli**, en 1872, établit les bases de la formule du vin *Chianti*, aujourd'hui appelé *Chianti Classico*.

Viticulture et viniculture

L'ensemble des opérations vitivinicoles est sous la responsabilité de **Massimiliano Biagi**, Maître de Chai et Agronome, qui appuie cette approche de recherche et développement.

Quand on regarde la carte des vignobles, on est étonné par la présence des forêts à proximité. En effet, au-delà des 1 200 ha, c'est de la forêt, ce qui ajoute une présence importante de



biodiversité. Les 240 ha de vignes sont entièrement plantés de *Sangiovese*.

Aucun herbicide n'est employé, les fertilisants sont organiques, on utilise les principes de la confusion sexuelle pour éliminer les insectes nuisibles et on pratique l'enherbement dans les rangs de vigne pour plus de biodiversité.

Chaque parcelle de vigne est vendangée séparément. Une fois cueillis, les raisins sont acheminés au cuvier dans des conteneurs d'une capacité maximale de 200 kg. La vinification se fait dans de petites cuves en acier, permettant une régulation précise du processus de fermentation et gardant les caractéristiques de chaque parcelle de vigne séparées.

La structure de la cave de vinification est conçue pour que les cuves soient remplies par gravité, ce qui permet un pigeage en douceur et extrait des peaux les substances les plus désirables.

À la fin du processus de fermentation, les vins sont transférés dans des barriques de différentes tailles et dans des barriques de chêne dans le chai d'élevage en barriques. L'élevage en bouteilles des vins **Ricasoli** peut être long (parfois très long). Il est effectué dans des chambres à température contrôlée.

Les vins de la maison sont sous certification *Equalitas* qui, en plus de la durabilité environnementale, met également l'accent sur les aspects éthiques, sociaux et économiques.

Buon gusto

Par CLAUDE LALONDE





Baron **Bettino Ricasoli**

Ricasoli, Metodo Classico, 2020
Cépage: chardonnay 100%.

Une exclusivité mondiale (le premier millésime!) qui sera possiblement sur le marché québécois en 2025, entre 60 \$ et 70 \$.

Notes de dégustation

Des notes éclatantes et riches de fruits blancs, des notes de pâtisserie avec un soupçon d'agrumes.

En bouche, ce vin se démarque par son tonus, sa vivacité et sa richesse.

Une véritable prouesse!

Buon gusto

Par CLAUDE LALONDE

Ricasoli Brolio Chianti Classico, 2022

Que veut donc dire Brolio ? Mot autrefois commun dans tout le nord de l'Italie ainsi qu'en Toscane, c'est-à-dire jardin, un verger généralement fermé d'un mur ou d'une haie. C'est le vin phare de la maison !

Ce *Brolio* provient de vignobles qui sont cultivés sur les cinq sols les plus représentatifs de Brolio, soit *Macigno del Chianti* (grès), *Scaglia Toscana* (Galestro), *Monte Morello* (Alberese), *Dépôt Marin* (sable, sédiments et argile à des niveaux plus profonds) et l'ancienne terrasse fluviale (dépôts limoneux avec argile). Ils sont situés à une altitude de 280 – 480 m.

La vinification est effectuée dans des cuves en acier inoxydable à température contrôlée de 24°C – 27°C avec 14-16 jours de contact avec les peaux des raisins. Ensuite, on procède à un élevage de 9 mois en tonneaux de deuxième et troisième passage.

Notes de dégustation

Ce *Brolio* se découvre sur des notes délicates et denses à la fois, de cerises fraîches, sur un soupçon de cerises confites, de notes florales et d'épices douces.

La bouche est dominée par la fraîcheur et l'équilibre des saveurs de fruits rouges (cerises, griottes) frais, un soupçon de notes de sous-bois, des noyaux de cerises et de cerises au marasquin. Les tannins légèrement charpentés se conjuguent à une acidité assez présente pour créer un vin d'une bonne amplitude et d'une longueur appréciable.

Vous ferez de beaux accords avec un osso bucco.

Ricasoli Brolio

Chianti Classico DOCG, 2022

Cépage : sangiovese 95 %, colorino 5 %

Sucre : 2,1 g/l

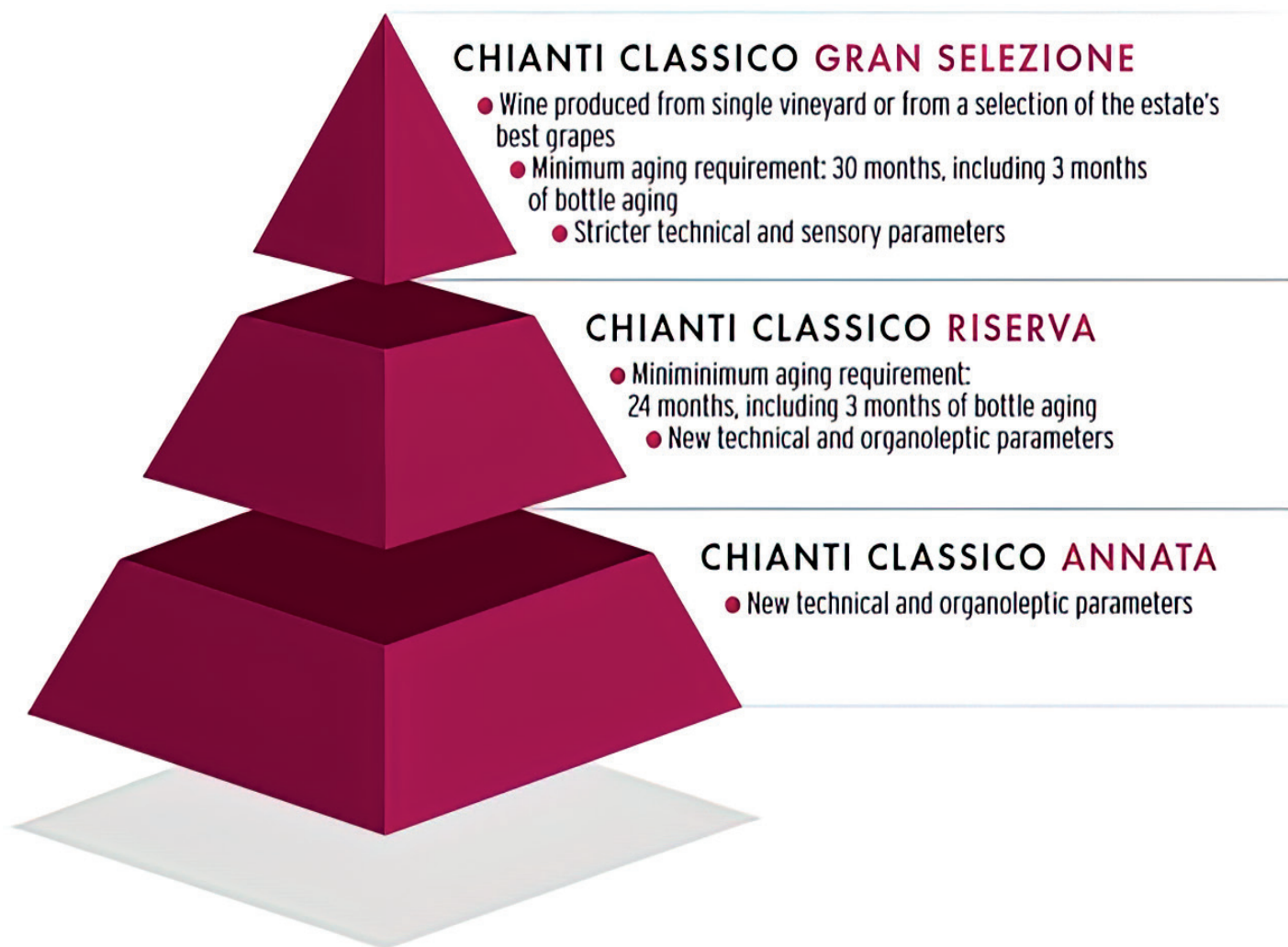
Alcool : 13,5 %

Prix : 24,75 \$

Code SAQ : 3962



THE QUALITY PYRAMID



Les Gran Selezione

La classification des vins issus de la région se décline soit en *Annata Chianti Classico*, *Riserva Chianti Classico* et une nouvelle classification **Gran Selezione Chianti Classico** a vu le jour en 2014.

Afin d'encore mieux délimiter les caractéristiques qualitatives de sous-régions de *Chianti Classico*, le *Consorzio* a identifié et délimité onze zones dans la zone de production du *Chianti Classico*, sur la base de critères spécifiques tels que la reconnaissance œnologique, l'importance historique, la renommée et l'importance en termes de volumes produits (voir carte). Le choix de ces zones a d'ailleurs été approuvé pour la classification **Gran Selezione**.

Appelées *Unità Geografiche Aggiuntive* ou UGA, elles sont au nombre de 11 qui ne peuvent apparaître, pour le moment, que sur les étiquettes de **Gran Selezione** : Castellina, Castelnuovo Berardenga, Gaiole, Greve, Lamole, Montefioralle, Panzano, Radda, San Casciano, San Donato in Poggio et Vagliagli.

Et même au fil du temps, on en a amélioré la qualité en augmentant la proportion minimale de *sangiovese* (90 %) et en interdisant l'utilisation des cépages internationaux. Plus de *merlot* dans le **GranSelezione**! C'est maintenant un vin purement italien.

Buon gusto

Par CLAUDE LALONDE

Ricasoli Roncicone Chianti Classico DOCG Gran Selezione 2020

Le sol du vignoble, de 10 ha du même nom, est constitué de dépôts marins d'origine pliocène, avec la présence de dépôts sableux et de cailloux lissés par la mer, tandis qu'en contrebas, il y a argile.

Ce *Roncicone* est vinifié à une température de fermentation de 24 - 27°C avec pigeage quotidien. La durée de la fermentation et de la macération sur les peaux est d'environ 14 - 16 jours. Puis, le vin est élevé pendant 22 mois en tonneaux de 500 l dont 30% neufs et 70% de second passage.

Notes de dégustation

Ce cru *Roncicone* est passablement aromatique au nez avec des notes florales, de prunes, de cerises noires et confites ainsi qu'une légère note de torréfaction.

La bouche expressive est supportée par des tannins assez charpentés et tissés bien serré qui apportent une certaine puissance bien contenue. Belle acidité et quelques notes *toastées* qui se conjuguent aux saveurs de cerises et d'épices douces.

Un nouvel arrivage de ce vin est prévu pour l'automne 2024.

Ricasoli Roncicone Chianti Classico DOCG Gran Selezione, 2020

Cépage : sangiovese 100%

Alcool : 14,5 %

Prix : 75,00 \$

Code SAQ : 14350941



Ricasoli Ceniprimo Chianti Classico DOCG Gran Selezione 2017

Ce cru provient de la grande vallée de la rivière Arbia, dans la partie la plus méridionale de la propriété. Le sol, très caractéristique et complexe, provient d'une ancienne terrasse fluviale datant des époques Pliocène-Pléistocène. Ce sont des dépôts limoneux, peu caillouteux, avec présence d'argile, un peu calcaire et pauvre en matière organique.

Ce *Ceniprimo* a été fermenté à une température de 24 - 27°C avec pigeage quotidien. La durée de fermentation et de macération sur les peaux était d'environ 14 - 16 jours. Puis le vin a été élevé pendant 22 mois en tonneaux de 500 l dont 30% neufs et 70% de second passage.

Notes de dégustation

Particulièrement élégant, il est d'emblée un brin austère. C'est après un peu de temps qu'il libère des effluves de fruits rouges bien mûrs (cerises, griottes), de notes florales, d'herbes séchées, de prunes et de tabac.

En bouche, tout est finesse et élégance avec des tannins équilibrés et coulants en harmonie avec une amplitude aromatique bien soutenue. Quelques notes de torréfaction se conjuguent avec des saveurs de cerises et de griottes. Somme toute, son profil aromatique est plus ample avec de bonnes épaules et bien rond.

Un nouvel arrivage de ce vin est prévu pour l'automne 2024.

Ceniprimo, Ricasoli Chianti Classico DOCG Gran Selezione, 2017

Cépage: sangiovese 100%

Alcool: 14,5 %

Prix: 75,00 \$

Code SAQ: 14994827



Buon gusto

Par CLAUDE LALONDE

Ricasoli Colledilà Chianti Classico DOCG Gran Selezione 2020

Ce *cru* pousse sur un sol argilo-calcaire qui est l'un des types les plus représentatifs de *Chianti Classico*, soit un sol très caillouteux, riche en carbonate de calcium et en argile et pauvre en matières organiques.

Ce *Colledilà* est fermenté à une température de 24° - 27°C avec pigeage quotidien. Durée de la fermentation et macération sur les peaux d'environ 14 - 16 jours. Puis, suit un vieillissement de 22 mois en tonneaux de 500 l dont 30 % neufs et 70% de second passage.

Notes de dégustation

Un vin assez époustouflant et des plus classique avec, au nez, des notes de prunes, de mûres, de vanille, de tabac, de chocolat, d'épices douces et des notes florales.

En bouche, c'est le contraste entre les tannins charpentés et la texture absolument suave qui étonne. C'est complexe à souhait avec une profondeur aromatique assez incroyable. Un vin classique qui démontre beaucoup d'équilibre et une intensité de ses arômes et saveurs.

Un nouvel arrivage de ce vin est prévu pour l'automne 2024.

Ricasoli Colledilà Chianti Classico DOCG Gran Selezione, 2020

Cépage: sangiovese 100%

Sucre: 1,8 g/l

Alcool: 14,5%

Prix: 69,25 \$

Code SAQ: 12996239



Castello di Brolio

Chianti Classico

DOCG Gran Selezione 2020

Castello di Brolio est créé à partir d'une sélection méticuleuse de raisins cultivés sur les parcelles les plus représentatives de Brolio, soit *Macigno del Chianti* (grès), *Scaglia Toscana* (Galestro) et *Monte Morello* (Alberese). Il n'est produit que dans les meilleures années.

Fermentation et macération en cuves inox à température contrôlée de 24°- 27°C, durant 14 - 16 jours. Puis le vin est vieilli pendant 23 mois en tonneaux de 500 l (30% neufs et 70% de second passage), et plusieurs mois en bouteille.

Notes de dégustation

Élégance, un brin d'austérité, finesse et fraîcheur caractérisent ce vin. Au nez, des notes de cerises bien mûres, un soupçon de mûres, de fruits rouges, de prunes, de notes de sous-bois ainsi qu'une trame de notes de torréfaction et d'épices douces.

La bouche se pare d'une belle concentration de saveurs qui rappellent les arômes perçus au nez ainsi que des saveurs de café, de vanille et d'herbes aromatiques. Les tannins équilibrés (ils m'ont agréablement surpris par leur finesse), ronds et tissés bien serré encadrent magnifiquement ce tableau.

Vous ferez de beaux accords avec un *steak* florentin.

Nous avons aussi dégusté les millésimes 2015 et 2010 de ce vin.

Le millésime 2015 était composé de *sangiovese* à 90%, de *cabernet-sauvignon* à 5% et de *petit verdot* à 5% tandis que le 2010 l'était avec 80% de *sangiovese*, 15% de *merlot* et 5% de *cabernet-sauvignon*.

Le 2015 est disponible à 94,40 \$ en importation privée alors que le 2010 est disponible à 103,75 \$ en importation privée, également, auprès de l'agence **Icon VinsFins**.

Notes de dégustation

Le 2015, que j'ai particulièrement apprécié, démontrait un bel équilibre entre les notes primaires (fruitées) et tertiaires (de vieillissement). Beaucoup d'amplitude et d'équilibre tout en étant dense et intense à la fois. Un classique!

Le 2010 démontrait au nez de jolies notes d'eucalyptus qui soulignaient de belles notes fruitées et d'évolution. En bouche tout est équilibre et amplitude.

Castello di Brolio

Chianti Classico DOCG Gran Selezione Gaiole, 2020

Cépage: *sangiovese* 100%

Sucre: 1.6 g /l

Alcool: 13,5%

Prix: 50,25 \$

Code SAQ: 12249292



Buon gusto

Par CLAUDE LALONDE

Castello di Brolio Vin Santo del Chianti Classico 2014

Ce vin est disponible en importation privée.

Passablement moins sucré qu'un porto, ce vin de dessert affiche des notes de noix et de raisins secs et un bel équilibre entre le sucre résiduel et une acidité heureusement bien présente. Absolument délicieux!

Castello di Brolio

Vin Santo del Chianti Classico, 2014

Cépages: malvasia 90%, trebbiano 5% et sangiovese 5%

Alcool: 17%

Prix: 68,45 \$ (500 ml)

Code SAQ: 13034998

Les vins de la maison **Ricasoli** sont représentés par la maison **Icon VinsFins**.

Claude Lalonde - bio

Sommelier de formation, pour moi le vin c'est une affaire de passion et de plaisir.

Visitez ma page Vinformateur sur Facebook: <https://www.facebook.com/vinformateur/> pour votre dose d'humour et de suggestions quotidiennes de vins.

Sur mon blogue Vinformateur (www.vinformateur.com), vous trouverez les notes de dégustations complètes incluant les accords mets/vins pour plus de 1 000 vins ainsi que plusieurs rencontres avec des vignerons de partout sur la planète.



VINFORMATEUR.com
Soif d'apprendre!

Harbeth P3ESR avec caisson des basses Nelson

« La douceur Harbeth qui permet une écoute continue sans fatigue est encore renforcée par la richesse qu'ajoute le support pour caisson de basses Nelson a apporté à l'ensemble. Si vous possédez une paire P3ESR d'Harbeth, ou d'équivalents LS3/5A, associez-la avec cet accessoire ultime. Vos oreilles vous remercieront. »

Robert Edwards – directeur du son
et récipiendaire du prix Bafta-Award.



Filtronique 

Filtronique  CLUB.com

9343, RUE LAJEUNESSE

MONTREAL QC H2M 1S5 • T. : 514.389.1377



SAUVÉ

Distribué au Canada par Tri-Cell Enterprises Inc. • info@tricellenterprises.com

CAISSONS DE GRAVES ET SUPPORTS D'ENCEINTES **NELSON** DE **HARBETH**



NELSON, une solution idéale pour les amateurs de Harbeth P3ESR XD

Par JEAN-DENIS DOYLE

Voici un produit qui en a intrigué et surpris plus d'un lors de son lancement. Curieuse, la presse spécialisée n'en pouvait plus d'attendre, afin de pouvoir mettre la main, et surtout l'oreille, sur ces fameux *Nelson* de **Harbeth**. Puisqu'ils sont enfin arrivés au Canada, nous avons eu la chance d'être parmi les tout premiers à pouvoir en faire un banc d'essai. Il s'agit d'une paire de supports comprenant des caissons de graves destinés à se marier à la perfection avec les *P3ESR XD* de **Harbeth**. L'idée n'est pas nécessairement nouvelle, puisque **Rogers** avait commercialisé, durant les années 1980, un produit nommé AB1, qui était justement destiné à augmenter la réponse dans le grave des *LS-3/5A* de **Rogers**. Toutefois, l'approche de **Harbeth** est maintenant différente et utilise des technologies modernes et très actuelles. Sachant que le concepteur derrière les *Nelson* n'est nul autre qu'**Allan Shaw**, on est en mesure de s'attendre à des performances musicales relevées. Sans plus tarder, attaquons ce banc d'essai, afin de découvrir si les promesses sont bel et bien tenues.

Lors d'un précédent banc d'essai, paru il y a quelques mois, j'avais eu l'occasion de vous faire découvrir les *P3ESR XD* de **Harbeth**. J'en ai même fait l'acquisition. En réalité, c'était un banc d'essai planifié en deux parties. J'attendais donc avec impatience l'arrivée des *Nelson*, très curieux de voir si le fait d'ajouter aux *P3ESR XD*, quelques octaves dans les basses fréquences, n'allait pas les transformer en quelque chose d'exceptionnel. Vous me

direz, *mais pourquoi se donner tant de mal à essayer d'ajouter de la basse aux P3ESR XD ? Il ne serait pas tout simplement plus facile de les remplacer par un modèle plus volumineux ?* Il y a plusieurs raisons pour faire ce choix. La première, c'est que les *P3ESR XD* figurent parmi les meilleures mini-enceintes de type moniteur sur la planète. Certains utilisateurs des *P3ESR XD* vous diront qu'ils préfèrent le rendu du médium et de l'aigu, ainsi que l'image stéréophonique de ces petites merveilles, à tout

CAISSONS DE GRAVES ET SUPPORTS D'ENCEINTES **NELSON** DE **HARBETH**



autre modèle de haut-parleur. Il y a aussi de nombreux propriétaires de *P3ESR XD* et de ses versions précédentes partout dans le monde, et ceux-ci n'ont aucune envie de remplacer leurs *P3*. De plus, plusieurs de ces propriétaires tiennent à conserver l'étroitesse et les dimensions de ces petites enceintes. Ils n'ont aucunement l'envie de changer de format d'enceinte. Donc, pour l'équipe de **Harbeth**, concevoir un support pour les *P3ESR XD* agissant, par le

fait même, comme un *subwoofer* tombait parfaitement sous le sens. Le défi allait cependant s'avérer de taille, puisqu'il s'agit d'une paire d'enceintes mythiques dont les origines nous ramènent au début des années 1970. Tout faux pas dénaturant les *P3ESR XD* devait absolument être évité. Les *Nelson* se devaient d'être également compatibles avec les versions précédentes des *P3ESR XD*, ainsi qu'avec les anciennes versions. De plus, le produit devait se

mariage parfaitement avec les différentes versions des *LS-3/5A*. C'est tout un défi auquel **Allan Shaw** s'est attelé. Voyons comment et par quels moyens techniques il y est parvenu.

Description technique

Les *Nelson* de **Harbeth** sont des supports d'enceintes comprenant un caisson de graves, spécifiquement adapté aux *P3ESR XD* et à ses semblables. D'une hauteur de 29 po, ils ont été conçus spécifiquement afin de placer le tweeter des *P3ESR XD* à une hauteur idéale. Chaque support est équipé d'un transducteur de 110 mm fabriqué par **Harbeth**. Situé à l'intérieur du support *Nelson*, il s'apparente à celui qui se trouve dans les *P3ESR XD* et il a été spécifiquement adapté à son type d'utilisation. Comme toujours chez **Harbeth**, ce haut-parleur utilise le fameux cône en Radial. Ce cône est obtenu grâce à un procédé de moulage de matières plastiques par injection et permet d'obtenir un cône d'une rigidité exceptionnelle. Ce petit haut-parleur est alimenté par un amplificateur de classe *D* de 50 W. La fréquence de coupure, ainsi que tous les autres paramètres du filtre séparateur, est entièrement gérée par un processeur *DSP* à la fine pointe. En utilisant la technologie *DSP*, **Allan Shaw** s'est assuré d'obtenir un mariage techniquement parfait, avec des pentes de coupures idéales et une absence totale de rotation de phase. Tellement parfait que le seul réglage possible est celui du contrôle de volume, puisque tout le reste est entièrement contrôlé par le *DSP* interne. La sortie des basses fréquences se fait par le bas du support, en passant par la grille d'aération circulaire. L'ensemble du support est réalisé à partir de *MDF* de bonne qualité. Le tube principal est réalisé à l'aide d'une enveloppe de tissu noir, qui reprend l'apparence des grilles de chez **Harbeth**. Puisque les *Nelson* doivent être branchés sur le courant pour fonctionner, leur alimentation se fait de manière distincte avec une sortie de 24 V. Aucun interrupteur d'alimentation n'est présent, puisque

les *Nelson* sont munis d'un détecteur de signal musical automatique. Ceux-ci se mettent automatiquement en veille après 20 min d'absence de signal musical.

Déballage et installation

C'est un jeu d'enfant de déballer et d'installer les *Nelson*. Une fois sortis de l'emballage, il ne suffit que de brancher les petits bouts de câble à haut-parleur des *Nelson*, aux borniers des *P3ESR XD*. Les *Nelson* vont donc s'alimenter en signal musical à partir de ces derniers. Comme l'impédance d'entrée des *Nelson* représente une valeur très élevée, ils n'auront aucune influence sur le comportement de l'amplificateur. Les boîtes externes d'alimentation des *Nelson* seront facilement dissimulables derrière un meuble audio. De plus, les fils de l'alimentation de 24 V, qui se rendent aux *Nelson* pour les fournir en courant, sont relativement petits et seront faciles à cacher sous un tapis. Les *Nelson* sont livrés avec un choix de cinq pointes vissables ou cinq petits cônes en caoutchouc. Quant à la calibration, j'ai débuté par le réglage d'usine du contrôle de volume. Ce réglage est marqué par une détente centrale, ce qui permet d'y revenir aisément. Dans ma salle de musique de petite taille, j'ai abouti avec une légère atténuation par rapport au réglage



**VENTE DE
FERMETURE
DÉFINITIVE
EN COURS!**

Merci de nous avoir partagé votre passion pour la haute-fidélité depuis 1965. **Merci** de nous avoir permis de vous servir. **Merci** pour tout!

Aucune vente en ligne.
Aucune vente téléphonique.
Aucune livraison ni expédition.
Achat et ramassage
en magasin seulement.

**Veillez noter que le Centre Audiotech
demeurera ouvert pour assurer le service
et la garantie de tous nos produits.**

LE MAGASIN
AUDIOLIGHT

355, Marie de l'Incarnation
Québec 418 687-9252
MAGASINAUDIOLIGHT.COM

CAISSONS DE GRAVES ET SUPPORTS D'ENCEINTES **NELSON** DE **HARBETH**

d'origine. L'allure de l'ensemble, une fois installé, est plutôt discrète et élégante à comparer à des *subwoofers* en éléments séparés. J'ai cependant une grosse réserve en ce qui a trait au fini en tissu du tube principal des supports. En effet, et pour des raisons évidentes, les propriétaires d'adorables félins et les parents de jeunes enfants devront y réfléchir à deux fois avant d'installer les *Nelson* dans leurs environnements. Pour cette clientèle, il est à espérer qu'à l'avenir, **Harbeth** sera en mesure d'offrir une autre option de fini.

« Et quoi de mieux pour ce genre de test, que l'album *The Wall* de **Pink Floyd**, avec la pièce *Hey You* dont, grâce à mes souvenirs les plus lointains, je reconnais instantanément la tonalité. L'ajout des *Nelson* se fait immédiatement sentir par une belle basse profonde qui s'étend partout dans la pièce avec aisance et puissance. Une fois bien calibrée, la paire de *Nelson* nous laisse vraiment l'illusion que la taille des *P3ESR XD* vient d'être multipliée par quatre. »

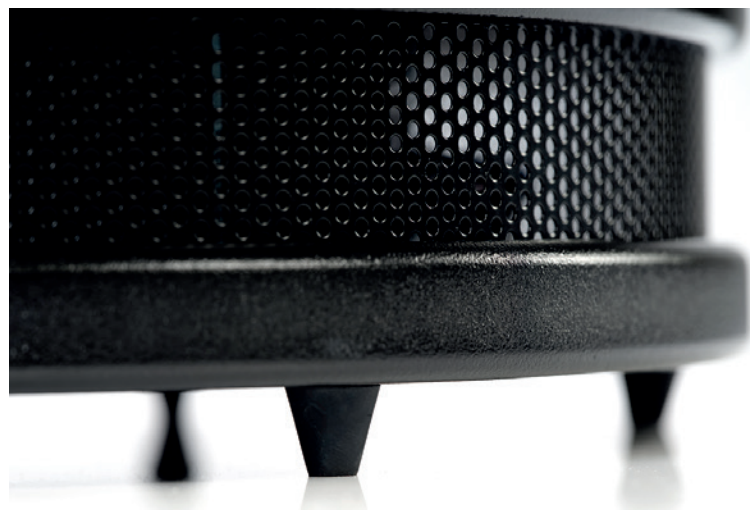
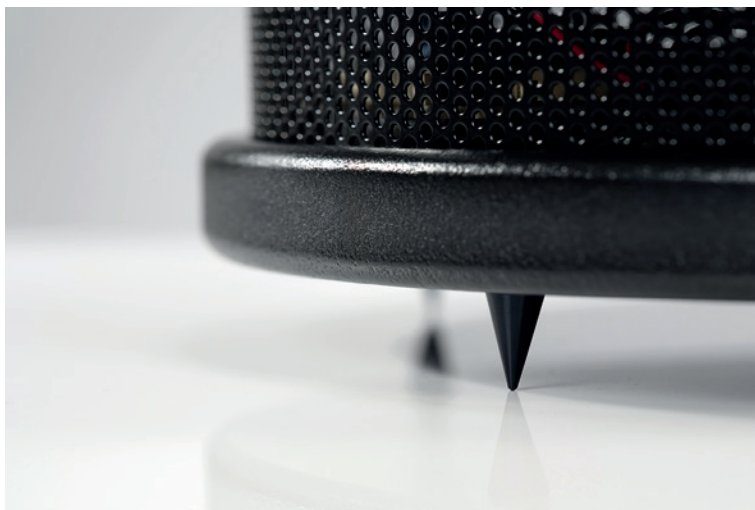
Respecter ses origines et sa nature

Avant de lancer la musique, je me suis demandé à quel point l'ajout des *Nelson* allait altérer la magie des *P3ESR XD*? La réponse est *aucunement*. Tout ce qui fait le bonheur des *P3ESR XD*, ce médium magique, cet aigu parfaitement intégré, ce côté holographique qu'on aime tant, tout ça demeure inaltéré et bien en place. La grande différence, c'est que maintenant le spectre du choix musical vient de s'élargir considérablement. Dorénavant, grâce à l'ajout des *Nelson*, les propriétaires de *P3ESR XD* ne seront plus confinés à l'écoute de musique acoustique n'exigeant que peu de rendement dynamique. Il sera maintenant possible pour les *P3ESR XD*, de restituer un album rock classique dans toute sa puissance, sans

aucun compromis. Et quoi de mieux pour ce genre de test, que l'album *The Wall* de **Pink Floyd**, avec la pièce *Hey You* dont, grâce à mes souvenirs les plus lointains, je reconnais instantanément la tonalité. L'ajout des *Nelson* se fait immédiatement sentir par une belle basse profonde qui s'étend partout dans la pièce avec aisance et puissance. Une fois bien calibrée, la paire de *Nelson* nous laisse vraiment l'illusion que la taille des *P3ESR XD* vient d'être multipliée par quatre. Avec la pièce *Is there anybody out there?*, la dynamique est rendue avec une ampleur étonnante, le tout avec des effets de voix qui s'étalent loin derrière les enceintes. Je n'aurais jamais cru me laisser emporter par l'écoute de l'album **The Wall** au complet, sur une paire de *P3ESR XD*. Et pourtant, avec l'ajout des *Nelson*, c'est finalement ce que j'ai fini par faire... et bien plus! Peu importe le style musical, Pop, techno, rock, *heavy métal* ou même du vieux disco, avec les *Nelson*, les Harbeth *P3ESR XD* sont maintenant en mesure d'explorer tous les genres. Et quelle qualité d'exploration! Comme les *P3ESR XD* délivrent un registre médium pratiquement parfait et d'une rare linéarité, celles-ci nous réservent parfois des surprises avec certains albums. Ne vous surprenez pas si, avec cette combinaison, vous redécouvrez soudainement certains disques que vous croyiez pourtant bien connaître. Comme avec le classique album de **Nirvana** *Nevermind*, où j'ai pu redécouvrir la texture et la sonorité des guitares électriques, avec une exactitude parfaite. L'ensemble *P3ESR XD* et les supports *Nelson* de **Harbeth** forme maintenant un redoutable système de haut-parleur de haute qualité, doté d'un parfait équilibre et capable d'une résolution très aboutie.

Faire tomber les murs pour agrandir la scène sonore

Les amateurs de musique classique et de grands orchestres seront ravis d'ajouter les *Nelson* à leurs *P3ESR XD*. C'est bien connu, ces petites enceintes excellent dans le registre de la musique classique grâce, entre autres, à leur image stéréophonique magique et très holographique. Attendez d'*entendre* le



résultat une fois les *Nelson* branchés! Avec l'œuvre intitulée *Don Quixote* de **Telemann**, interprétée par l'ensemble **Apollo's Fire**, la scène se déploie comme si les murs de ma salle venaient soudainement de tomber. Grâce à l'ajout des *Nelson*, les instruments ont tout aussi soudainement beaucoup plus d'espace autour d'eux, les gros instruments à cordes ont soudainement de la texture et du poids, ce qui donne de l'assise à la musique. Pour s'en convaincre, il suffit simplement de débrancher les *Nelson*, afin de mieux apprécier à quel point leur apport est considérable. Ce qu'il y a de fascinant, c'est de constater à quel point le simple ajout de quelques octaves dans les basses fréquences peut avoir une incidence sur l'aigu et le médium. Avec les *Nelson* dans le décor, les flûtes sonnent magnifiquement mieux, les notes des violons s'adoucissent et prennent une couleur chaleureuse magnifique. Tout le registre des hautes fréquences s'en trouve ainsi bonifié, tout comme l'image stéréophonique et le timbre des instruments. De plus, l'ajout des *Nelson* améliore considérablement l'écoute à bas volume. Plus besoin d'un amplificateur surdimensionné pour pousser les *P3ESR XD*. Une fois les *Nelson* branchés, l'ensemble n'a besoin que d'un petit amplificateur intégré de grande qualité pour vous transporter dans son univers musical.

Conclusion

Voici donc une solution parfaite pour bonifier l'efficacité des *P3ESR XD*. Les *Nelson* de **Harbeth**, fonctionnent parfaitement, et sont faciles à installer et à configurer. En combinaison avec les *P3ESR XD*, ils forment un ensemble d'une redoutable qualité qui vous permettra de profiter d'un large éventail musical. Non seulement ils améliorent le rendu des basses fréquences des *P3ESR XD*, mais en plus, c'est tout le reste du spectre qui en profite. Un *must* à essayer chez votre revendeur **Harbeth**. Une belle surprise vous y attend.

RENSEIGNEMENTS GÉNÉRAUX

Prix : 5 500 \$

Garantie : 1 an, pièces et main-d'œuvre

Distributeur : Tri-Cell Enterprise, T. : 905.265.7870,
<https://tricellenterprises.com/>; <https://harbeth.co.uk/>

Médiagraphie

Pink Floyd, *The Wall*, CBS, vinyle 5099902988313

Nirvana, *Nevermind*, David Geffen Record, 424-425-1

Telemann, *Don Quixote*, Apollo's Fire Ensemble, fichier Tidal



En Jazzant

Par CHRISTOPHE RODRIGUEZ



JORDAN OFFICER

Like Never Before
Spectra Musique

Et vous dire à quel point je suis heureux de vous parler du nouveau disque du guitariste / chanteur **Jordan Officer** ! Depuis fort longtemps, je suis en tout temps sa carrière et la première chose qui me frappa chez ce jeune homme discret

MANU LE PRINCE

Bossa jazz for Ever
Love Top Johnny Alf
Frémeau & Associés / Naxos

Brésilienne de cœur et d'adoption, la chanteuse française **Manu Le Prince**, qui connaît à merveille les codes de la musique brésilienne, rend hommage à **Johnny Alf**. Pour plusieurs, il fut le père de la bossa et influença surtout **Carlos Jobim**. Pour sortir de l'oubli ce grand homme, qui disparut dans les couloirs du temps, la chanteuse fit équipe avec le quatuor du pianiste **Idriss Boudria**, et cette nouveauté vous fera enterrer les tracas du quotidien. De sa voix légèrement rauque, ce qui ne veut pas dire sensuelle, elle revisite le corpus mélodieux de ce pionnier et certaines compositions sont de petits modèles en soi. Écoutez *Quem Sou Eu*, *Seu Chopin* ou *Rapaz De Bem* et vous serez envoûté.

fut son énorme talent d'instrumentiste *tout-terrain*. Bien entendu, il y a eu son tandem avec la chanteuse **Suzie Arioli** qui le, et les, propulsa en haut de l'affiche, comme le chanta si bien **Charles Aznavour**, puis il y a l'après. Homme de jazz de premier plan, il peut aussi bien flirter avec le *rockabilly*, le *country* et le *blues* dont il a des connaissances presque encyclopédiques. Avec *Like Never Before*, nous naviguons justement dans toutes ces eaux musicales avec quelques invités de marque dont les chanteuses **Martha Wainwright** / **Ariane Moffat**, sans oublier une fine équipe composée du batteur **Alain Berger**, du contrebassiste **Morgan Moore** et du claviériste **Alex McMahon**. Un disque à géométrie variable, tout en sensibilité qui fera le pont entre les générations et différents publics comme il se doit. Pour vous en persuader, *Never Like Before* aux accents *country* nous rappelle un peu les grandes heures de **Johnny Cash** sans omettre la guitare qui prend aux tripes, tandis que *Honeysuckle in Bloom*, interprétée par la chanteuse **Ariane Moffat**, se veut un blues sensuel à souhait, tout droit sorti des *juke-joints* de la Nouvelle-Orléans d'antan. Composition qui, également, vous accompagnera merveilleusement bien en voyage. Et nous vous laissons sur le poétique *Wrecking Crew* en tandem avec la chanteuse **Martha Wainwright**, magnifié par les talents de guitariste du maître **Jordan Officer**, et c'est un euphémisme. Quelle réussite !



En Jazzant

Par CHRISTOPHE RODRIGUEZ



MATHILDE FEBRER

Milou en mai

Hommage à Stéphane Grappelli
Frémeaux & Associés / Naxos

En 1990, sortait sur nos écrans *Milou en mai* du réalisateur **Louis Malle**. Un tandem de rêve avec les acteurs **Michel Piccoli / Miou-Miou**, et plus important encore, du moins pour le passionné de jazz, le violon de **Stéphane Grappelli** (1908-1997). Immense musicien, dans tous les sens du terme, qui dépasse le cadre du jazz et influença nombre d'instrumentistes, dont la violoniste classique-jazz **Mathilde Febrer** qui a une très belle feuille de route. Avec ce *Milou en mai*, qui fait référence au film évidemment, elle rend un hommage bien senti à son maître, et ce de façon appuyée et sensible. Et nous soulignerons deux fois plutôt qu'une qu'elle s'est entourée de quelques grands patrons de la scène française dont le guitariste **Jean-Marie Eckay**, le pianiste **Alain Jean-Marie** et le guitariste manouche **Samy Dausat**. En douze plages, des compositions inusables, interprétées avec lyrisme et finesse. À chaque écoute, des instants de bonheur vous surprendront avec *Les valseuses*, *Si tu savais*, *I'll Remember April*, *Blues for Stéphane* (compliment de la violoniste) et l'inoubliable *Daphné*. Quand l'élégance est reine...

DO MONTEBELLO

B.O Paradisio


Frémeaux & Associés / Naxos

Et nous concluons cette chronique avec un beau clin d'œil à la musique de film. Ces trames sonores inoubliables que la chanteuse **Do Montebello** fait revivre de façon subtile, sans toutefois apporter quelque chose de nouveau. Sympathique de bout en bout, cautionné par une intonation fine qui vous susurre ces thèmes à l'oreille, nous avons surtout retenu la présence de l'accordéoniste **Marc Berthomieux** (immense) et celle du guitariste **Hervé Morisot**, qui accompagne judicieusement les pas vocaux de l'interprète. *Des moulins de mon coeur* à *Nature Boy* et de *The Circle Game* à *Moon River*, tout y est.



ENCEINTES ACOUSTIQUES **STUDIO 89** DE **MONITOR AUDIO**

Du VELOURS doré pour vos tympans !



Le marché de la haute-fidélité n'a pas fini de nous surprendre avec des produits sortant vraiment de l'ordinaire. Les enceintes *Studio 89* de **Monitor Audio** appartiennent définitivement à cette catégorie. Belles et originales, à bien des égards, elles débordent de bonnes idées et de technologies de pointe. Les *Studio 89* ne ressemblent à aucun autre modèle dans leur catégorie. Elles commencent d'ailleurs à susciter beaucoup d'intérêt de la part de la presse spécialisée. L'une des raisons pour cela, c'est que la sonorité des *Studio 89* se démarque passablement du commun des haut-parleurs d'aujourd'hui. Voici donc une paire d'enceintes qui risque bien de redéfinir ce qu'il est possible d'offrir dans cette catégorie de prix. Bon, ça suffit, je vous en ai assez dit, partons plutôt explorer ces étonnantes enceintes acoustiques.

Par JEAN-DENIS DOYLE

Monitor Audio Group est un fabricant de produits audio britannique très intéressant. L'entreprise regroupe les produits électroniques et les platines **Roksan**, les meubles pour produits audio **Blok** et, bien sûr, les enceintes **Monitor Audio**. La société possède un bureau d'études très sophistiqué en Angleterre. Elle est animée par une jeune équipe de conception, dont des jeunes femmes, qui ne craint pas d'innover ni de sortir des sentiers battus. De plus, elle a à sa disposition des outils informatiques de pointe, dont des logiciels de conception et de mesure. **Monitor Audio** dispose aussi d'une salle anéchoïde afin d'être en mesure de valider la théorie avec un protocole de mesure très rigoureux. Évidemment, lorsque l'on met à la disposition des concepteurs de tels outils de développement, il n'est pas surprenant de voir naître des produits comme les fabuleuses enceintes *Hyphn* de **Monitor Audio**. Ces enceintes, très ambitieuses et très performantes, sont un véritable festin de technologie et d'innovation. Elles sont la preuve que l'équipe de **Monitor Audio** est maintenant en mesure d'offrir un produit très haut de gamme qui n'a rien à envier aux autres fabricants de haut-parleurs. Pour le modèle du présent banc d'essai, l'équipe de conception désirait créer un produit qui célébrerait la fameuse série *Studio*, produite par **Monitor Audio** durant les années 1980. Plus particulièrement le modèle *Studio 15*, dont le fini laqué noir avec ses transducteurs dorés, avait un look iconique. Pour ce faire, l'équipe de **Monitor Audio** s'est basée sur le modèle *Studio* qui avait été lancé en 2018 et dont j'avais eu le privilège de faire le banc d'essai. À l'époque, je fus l'un des premiers à affirmer que le

modèle *Studio* avait un potentiel considérable et une très belle musicalité. Bien que le nouveau modèle *Studio 89* ressemble beaucoup à son prédécesseur, il s'agit en réalité d'un tout nouveau haut-parleur, avec des nouveaux transducteurs, un filtre retravaillé et, évidemment, un nouveau fini absolument magnifique. De plus, un support parfaitement adapté au *Studio 89* est maintenant offert. Il est, lui aussi, très intéressant et vient compléter l'ensemble avec panache. Voyons maintenant les secrets techniques expliquant le succès des *Studio 89* de **Monitor Audio**.

Description technique

Les *Studio 89* sont des enceintes de format bibliothèque, à deux voies, adoptant une configuration dite *d'Appolito*. Cette technique, inventée par **Joseph d'Appolito**, consiste à placer deux haut-parleurs de médium grave, comme c'est le cas ici, autour d'un haut-parleur d'aigu. L'idée consiste à simuler, avec trois transducteurs, une source sonore à point d'émission unique, comme avec un haut-parleur large bande. Cette façon de faire a de nombreux avantages, car elle permet de mieux contrôler la dispersion autant horizontale que verticale de façon uniforme. Elle se traduit souvent par une image stéréophonique très stable et large, produisant un effet holographique impressionnant. La configuration *d'Appolito* est souvent utilisée pour les voix centrales de cinéma maison et donne d'excellents résultats. Je suis toujours un peu surpris de constater trop peu de modèles intègrent la configuration en *d'Appolito* pour un haut-parleur destiné à l'écoute musicale. Bonne nouvelle, puisque **Monitor Audio** a choisi la configuration *d'Appolito*, pour les *Studio 89*. Le module

ENCEINTES ACOUSTIQUES **STUDIO 89** DE **MONITOR AUDIO**



baptisé *MTM* consiste donc en la présence de deux *woofers* fabriqués maison de quatre pouces et d'un tweeter à ruban. Ce module, contenant les trois haut-parleurs, est fixé sous tension à l'avant par deux grandes vissees qui traversent le coffret jusqu'à l'arrière. Cette technique de montage assure un maximum de rigidité et aide à contrôler les résonances. Les deux haut-parleurs de bas médium sont munis d'un cône constitué d'un sandwich de matériaux très astucieux. L'arrière des cônes est en fibre de carbone, l'intérieur est une structure en nid d'abeille incurvée et l'extérieur doré, visible, est une feuille d'aluminium. Ce cône est d'une rigidité sans faille et, comme nous le verrons lors des écoutes, donne un punch plutôt convaincant. Le tweeter qui complète le module *MTM* est du type à ruban ou *Air Motion Transformer* et est entièrement fabriqué et conçu par **Monitor Audio**. Cette dernière n'en est pas à ses premières armes avec ce type de *tweeter* et celui-ci

a été spécifiquement conçu pour ce modèle. Il résulte directement de travaux de recherche et de développement effectués sur le *tweeter* à ruban du prestigieux modèle *Hyphn*. Le module *MTM* permet un alignement idéal des transducteurs pour un respect parfait de la phase avec les deux *woofers*. L'approche qui vise à simuler un transducteur unique est, elle aussi, inspirée des enceintes *Hyphn*. D'ailleurs, la grille protectrice arbore un design assez semblable fort élégant. Le filtre des *Studio 89* a été réalisé avec beaucoup de soin à la suite de nombreuses heures d'écoute. Ce filtre utilise des pentes assez raides du troisième ordre, afin de garantir une performance sans distorsion du haut-parleur d'aigu et une intégration optimale. Les pièces choisies pour le filtre sont de très bonne qualité, dont des condensateurs en polyester et en polypropylène sélectionnés avec soin. Les *Studio 89* sont des enceintes de type à événement. Ceux-ci sont de forme laminaire au nombre de

deux et débouchent à l'arrière de l'enceinte. Le branchement des enceintes se fait par une unique paire de borniers plaqués rhodium, faits maison par **Monitor Audio**. Le coffret des *Studio 89* est fabriqué de *MDF* de bonne facture et affiche une rigidité très correcte. C'est surtout l'extraordinaire qualité du fini laqué noir, fini miroir, qui attirera certainement votre attention. Il est juste absolument impeccable, zéro défaut ! Vous aurez beau chercher à l'aide d'une loupe, la moindre bulle ou microbosse, vous ne trouverez rien.

Déballage et installation

Avant de débiter le déballage des *Studio 89*, je tenais à vous entretenir d'un sujet relativement controversé et à vous exprimer mon opinion sur le sujet... Comme beaucoup de produits de nos jours, les *Studio 89* sont bel et bien fabriquées en Chine. Au départ, cela me chicotait un brin, surtout pour une paire d'enceintes dans cette catégorie de prix.

« Cet album, fort bien enregistré, montre à quel point l'approche de **Monitor Audio** avec la configuration **d'Appolito** des *Studio 89*, peut donner des résultats spectaculaires. L'image sonore est immense et s'étale d'un mur à l'autre de ma pièce, dans une forme quasi rectangulaire. Il est vraiment très aisé de localiser les différentes sections du **Philadelphia Orchestra** et d'avoir l'impression d'être sur place lors de la prestation. »



Par contre, une fois déballées, celles-ci dégagent une telle impression de qualité que mon opinion sur le sujet s'est vite nuancée. En fait, il y a plusieurs façons de voir la production chinoise. Dans le cas des *Studio 89* de **Monitor Audio**, aller vers une fabrication chinoise ne fut certainement pas dans le but de couper les coins ronds, afin de fabriquer un produit bon marché. L'approche était définitivement d'offrir un produit de haute qualité à un prix raisonnable. De nos jours, les usines chinoises maîtrisent beaucoup mieux la qualité. Elles sont modernes, efficaces et elles sont capables de fabriquer un produit pratiquement parfait. Il suffit simplement de regarder la qualité d'assemblage d'un *Iphone* pour s'en convaincre. Une chose est certaine, si les *Studio 89* étaient sorties d'une usine d'Angleterre, leur prix serait passablement plus élevé et beaucoup moins de gens pourraient se les offrir. Une fois les enceintes déballées, il vous faudra monter les supports, qui ont d'ailleurs fière allure. Ceux-ci se vissent sous les *Studio 89*, pour un couplage optimal. L'ajustement des pointes des supports a été fort bien conçu et se fait en un véritable charme. Côté positionnement dans la pièce, les *Studio 89* auront besoin d'air et d'espace afin de faire opérer leur magie. Ne vous fiez pas trop à leur taille, ces petites démons sauront remplir une pièce d'assez grande dimension sans trop de problèmes. Avec un rendement raisonnable de 86 dB et une impédance de 6 ohms, les

Studio 89 représentent une charge plutôt facile pour un amplificateur. Un intégré à transistor de qualité et même un modèle de classe *D* feront largement l'affaire. Par contre, vu le caractère très doux des *Studio 89*, j'évitais de les marier avec un amplificateur à tubes. Petite suggestion pour **Monitor Audio** : inclure des mousses permettant de boucher les événements de chaque enceinte. Une pratique qui est d'ailleurs assez courante chez de nombreux fabricants. Dans certaines installations, cela permettrait de faciliter l'intégration des *Studio 89* près des murs ou des coins.

Des timbres tout en douceur

Ce qui frappe immédiatement, ce sont les origines très britanniques de la personnalité des *Studio 89* de **Monitor Audio**. La tonalité est définitivement du côté chaud de la restitution, avec une belle basse bien présente, qu'on n'aura plus besoin de contrôler que de chercher à augmenter avec un caisson d'extrême grave. La musique sonne très pleine, avec beaucoup de texture et de viande autour de l'os. L'excellent album *The Astounding eyes of Rita*, d'**Anouar Brahem**, se prête à merveille à cette démonstration de douceur des timbres. Les instruments principaux, l'oud et la clarinette basse, peuvent parfois résonner de façon particulièrement incisive, avec des pointes qui peuvent parfois aussi s'avérer irritantes. Avec les *Studio 89*,

ENCEINTES ACOUSTIQUES **STUDIO 89** DE **MONITOR AUDIO**



tout passe comme dans du beurre. Le fameux *tweeter* à ruban de **Monitor Audio** y est certainement pour quelque chose, puisqu'il offre un fouillé magnifique dans la musique, sans jamais commettre de faux pas. Pas la moindre pointe d'agressivité, seulement une transparence de

premier ordre, qui demeure tout de même en retrait et sans jamais tomber dans l'hyper analyse. Du côté des basses fréquences, elles abondent en quantité et contribuent à l'impression d'assise et de poids qu'un gros haut-parleur se-rait en mesure de rendre. Comme je le

mentionnais précédemment, n'hésitez pas à les dégager des murs, elles vous le rendront par une ambiance grandiose.

Une image stéréophonique solide comme le roc

Question image stéréophonique, les *Studio 89* font des merveilles, comme avec l'album *Destination Rachmaninoff* dirigé de main de maître par **Yannick Nézet-Séguin** et mettant en vedette le soliste **Danill Trifonov**. Cet album, fort bien enregistré, montre à quel point l'approche de **Monitor Audio** avec la configuration *d'Appolito* des *Studio 89*, peut donner des résultats spectaculaires. L'image sonore est immense et s'étale d'un mur à l'autre de ma pièce, dans une forme quasi rectangulaire. Il est vraiment très aisé de localiser les différentes sections du **Philadelphia Orchestra** et d'avoir l'impression d'être sur place lors de la prestation. Les *Studio 89* ont d'ailleurs l'aptitude de restituer la grande musique classique symphonique avec une facilité déconcertante. Elles le font avec une transparence qui n'est jamais trop brillante, voire un peu en retrait, tout en reproduisant de petits détails d'ambiance qui font toute la richesse du rendement sonore. La musique semble flotter derrière les enceintes pour notre plus grand plaisir.

Des enceintes extraordinaires pour les plaisirs musicaux ordinaires

Avec leur léger embonpoint dans les basses fréquences, les *Studio 89* digèrent un peu moins bien les enregistrements dit *audiophiles* dont les basses fréquences sont souvent gonflées pour donner une sonorité spectaculaire. C'est bien là leur moindre défaut, qu'on apprend vite à leur pardonner, lorsque l'on réalise à quel point elles peuvent être versatiles sur tous les autres aspects de la restitution musicale. Donnez-leur n'importe quoi comme source musicale, de qualité même très ordinaire, et elles s'en sortiront de façon magistrale. Que ce soit la radio *FM*, des radios Internet en *MP3* ou du rock trop compressé, elles trouveront le moyen de passer



l'essentiel du message musical de façon entraînante, sans causer aucuns maux de tête. Et bien honnêtement, ça fait du bien de découvrir un produit qui a cette aptitude à *jouer* de la musique, sans constamment avoir besoin d'excuses. Les *Studio 89* de **Monitor Audio** vont à contre-courant de l'offre actuelle d'enceintes à la sonorité brillante, archidétaillée et analytique que l'on trouve sur le marché. Si vous pensez avoir trop souffert du syndrome du haut-parleur froid et stérile, les *Studio 89* seront le parfait antidote. Elles se positionnent différemment, avec une présentation toute en douceur et toute en rondeur qui sait rester transparente et ouverte. Ces enceintes sont aussi les championnes incontestables de la restitution musicale à bas, voire à très bas volume. Un tour de force où elles réussissent à garder une présence bien charnue, en jouant discrètement jusqu'aux petites heures du matin. Cette capacité à performer à très bas volume est une qualité primordiale pour des enceintes acoustiques, que beaucoup d'entre vous devraient prendre en compte sérieusement avant tout achat.

Conclusion

Les *Studio 89* de **Monitor Audio** ont déjà été encensées par la presse internationale. Je ne fais donc qu'ajouter ma voix à ce concert de louanges bien méritées, en leur décernant la mention de *meilleur achat*. Les *Studio 89* regorgent de qualités musicales bien à elles et, en plus, elles sont d'un chic fou. Magnifiquement bien conçues avec intelligence et bon goût, elles sauront vous faire profiter de tous les styles de musique,

peu importe leurs qualités d'enregistrement. Championne toute catégorie de l'écoute discrète, elles sauront se faire apprécier en chuchotant votre musique jusqu'à tard dans la nuit. Les *Studio 89* sont aussi très dynamiques et capables d'un *punch* très impressionnant. Du velours doré pour vos tympans à consommer sans modération.



RENSEIGNEMENTS GÉNÉRAUX

Enceintes acoustiques Studio 89

Prix : 2 999 \$ / la paire

Garantie : 5 ans, pièces et main-d'œuvre

Supports pour enceintes Studio 89

Prix : 799 \$ / la paire

Garantie : 5 ans, pièces et main-d'œuvre

Distributeur : Kevro International Inc., T. : 905.428.2800,
<https://www.kevro.ca/> ; <https://www.monitordaudio.com/fr>

Musique Classique

Par CHRISTOPHE HUSS

LE DISQUE DU MOIS



ANTON BRUCKNER

Symphonie no 7. Mason Bates : Resurrexit.

Orchestre symphonique de Pittsburgh, Manfred Honeck.

Reference Recordings, FR 757 SACD.

Interprétation : *****

Technique : *****

Ce n'est pas la première fois que nous vous vantons les mérites du tandem **Pittsburgh-Honeck**, qui nous ont donné plusieurs disques orchestraux parmi les plus excitants de ces quinze dernières années : 3^e, 5^e et 7^e *Symphonies* de **Beethoven**, 8^e *Symphonie* de **Dvorak** ou 5^e *Symphonie* de **Tchaïkovski**, par exemple.

L'**Orchestre de Pittsburgh** est, culturellement, le plus européen des orchestres américains et son pupitre de cors, l'un des plus beaux du monde. De tradition viennoise, **Manfred Honeck** est le chef rêvé pour mettre en exergue ces qualités. Et cette 7^e *Symphonie* de **Bruckner** (qui fait suite à la 4^e et à la 9^e) les cumule toutes. Il y a ici une beauté du son renversante alliée à un sens inné de la manière de galber les phrases et d'en nourrir la tension. Le **Bruckner** de **Manfred Honeck** est très vivant tout en n'étant jamais agité.

L'*Adagio* est l'une des plus grandes choses enregistrées depuis longtemps de ce compositeur qui fête ce mois-ci ses 200 ans.

LA PRISE DE SON DU MOIS



JEAN-SÉBASTIEN BACH
MARTIN HELMCHEN
(piano à tangentes)

Six Partitas

Alpha, 2 CD, 994.

Interprétation : *****

Technique : *****

Nous revenons avec quelques semaines de recul sur l'un des monuments éditoriaux de l'années 2024 : cette incontournable intégrale des *6 Partitas pour clavier BWV 825-830*, enregistrée par le pianiste allemand **Martin Helmchen** sur un piano à tangentes **Spät & Schmahl** de 1790 somptueusement restauré. L'équipe technique, réunie en septembre 2022

et janvier 2023 à la **Radio de Berlin**, rassemble quatre ingénieurs du son sous la direction de **Sebastian Stein**. Ils captent à une distance parfaite, sans intrusion dans la mécanique, cet instrument délicat.

Le *Tangentenflügel* est une sorte de précurseur du pianoforte, où la touche actionne une languette de bois qui percute la corde par dessous. Le son est celui d'un clavecin doux et boisé qui permet, puisque la note est frappée, de moduler légèrement les intensités sonores. En pianiste clairvoyant, **Helmchen** module et poétise son approche musicale pour la faire entrer en résonance avec l'instrument. Ce sommet de subtilité couvre la gamme de tout ce dont vous aurez besoin : du disque-test pour chaînes haute-fidélité à la leçon de vie quasi mystique.

Musique Classique

Par CHRISTOPHE HUSS

LE COFFRET DU MOIS



CATHERINE COLLARD

The Complete Erato, EMI Classics & Virgin Recordings

Warner, 7 CD, 5 419796 263.

Interprétation : **** à *****

Technique : ****

Il y a des fois où il faut aller d'emblée au vif du sujet. Le vif du sujet se niche à la page 3, le 3^e mouvement de la *Fantaisie opus 17* de **Schumann**. Si vous aimez le piano et la musique romantique allemande, vous allez comprendre en 10 minutes pourquoi ce coffret est non seulement beau, brillant et remarquable, mais aussi patrimonial et précieux. Des artistes qui jouent **Schumann** avec cet instinct et ce raffinement s'appellent des élus. Ils sont touchés par une forme de magie et de grâce... et je ne vous parle pas de *Dauidsbundlertänze!*

Si vous n'avez jamais entendu parler de **Catherine Collard**, c'est que sa vie fut brève (elle est morte à 46 ans en 1993) et son rayonnement surtout français. Elle doit principalement son aura à des disques tardifs (1987-1993) produits par **Lyrinx**. Ceux-ci sont antérieurs, gravés à partir de 1973. C'est dès ce moment-là qu'on aurait dû se rendre compte de la véritable dimension de cette artiste qui connut, au tournant des années 1980, une traversée du désert.

Trois *CD Schumann*, trois *CD* de sonates pour violon et piano avec **Catherine Courtois** et la *Symphonie sur un chant montagnard* d'**Indy**, plus du **Satie** à quatre mains, permettent de ne pas oublier la vraie grâce musicale.

LA DÉCOUVERTE DU MOIS



JEAN-PAUL GASPARIAN (piano)

Origins

Œuvres de Babadjanian, Gasparian, Khatchatourian et Komitas.

Naïve, V8444

Interprétation : *****

Technique : ****

Très heureux de saluer, pour une troisième fois, **Jean-Paul Gasparian** dans ces colonnes. Il y eut la magique 2^e *Sonate de Rachmaninov* chez **Évidence Classique**, sélectionnée en mars 2022 au titre de *Prise de son du mois* avec le commentaire suivant : *Nous avons ici un pianiste aussi sensible à la question de la résonance, que de la dynamique, la beauté et l'impact sonores. Jean-Paul Gasparian, 27 ans, sidère par sa sagesse, sa profondeur. Puis à l'inverse, son premier CD Naïve en mai 2023, une*

déconvenue sonore avec un piano métallique tiré vers l'aigu.

Réalignement des astres sonores, ici, avec la direction artistique et sonore très juste de **Dimitri Scapolan** dans ce programme de musique arménienne pour piano largement marquée par la danse. On connaît, par exemple, les ballets de **Khatchatourian** et on se retrouve totalement dans cet univers en écoutant *Capriccio* ou *Élégie* de **Babadjanian**, alors que sa *Sonate polyphonique* rappelle celles de **Prokofiev**.

Musicalement, on renoue avec la richesse coloriste de **Gasparian** dans un répertoire d'un XX^e siècle que l'on découvre avec ravissement. Cet art du piano est nettement mieux servi que dans le CD **Debussy**. Espérons que ça dure, voire qu'on retrouve la grâce absolue du CD **Rachmaninov**.

Musique Classique

Par CHRISTOPHE HUSS

NOUVEAUTÉS QUÉBÉCOISES



YANNICK NÉZET-SÉGUIN

Brahms : Les quatre Symphonies.
Orchestre de chambre d'Europe.

DG, 2 CD, 486 6000

Interprétation : ****

Technique : ***

Après les *Symphonies* de **Schumann**, **Mendelssohn** et **Beethoven**, il était logique que le tandem **Yannick Nézet-Séguin-Orchestre de chambre d'Europe (COE)** aborde les *Symphonies* de **Brahms**. Le **COE** est un orchestre compact (une cinquantaine d'instrumentistes) réunissant des vedettes de divers orchestres européens et d'ensembles de chambre plusieurs fois dans l'année pour des projets avec des chefs ou des solistes (**Martha Argerich**, **Andras Schiff**) vedettes.

Le courant passe très bien entre ces musiciens et **Yannick Nézet-Séguin**, ce qui vaut au public de Baden-Baden en Allemagne, où **DG** pose ses micros, des concerts très *physiques* et mordants. Cette ambiance transparaît au disque jumelée à un contact souvent viscéral avec la musique ; une manière d'en découdre avec le texte.

On n'a donc pas, dans **Brahms**, ce grand son confortable et large des enregistrements réalisés à Berlin, Amsterdam ou Vienne (**Karajan**, **Abbado**, **Haitink**, **Levine**), mais un contact plus humain avec la matière. La 3^e *Symphonie*, à l'articulation très nette, symbolise le mieux cette démarche qui, parfois, manque de largeur dans la respiration, mais propose une alternative intéressante aux références.

NOUVEAUTÉS QUÉBÉCOISES



ALAIN TRUDEL
Symphonie gaspésienne
Œuvres de Claude Champagne, Béla Bartók,
Zoltán Kodály et André Prévost.
Orchestre symphonique de Laval.

Atma, ACD2 2867.

Interprétation : ****

Technique : ****

Voici un disque d'une beauté inattendue. Certes, évidemment, on s'attendait à ce que ce soit *bon*, **Alain Trudel** étant un excellent musicien et chef, mais pas forcément à ce point-là. Premier atout : la captation d'**Anne-Marie Sylvestre** à la **Maison**

symphonique est admirable. L'espace dans lequel s'inscrit l'orchestre est vaste, mais le son, aéré, ne se perd pas (en juin 2021 on est pourtant en pleine pandémie). Le spectre est riche, avec des graves bien creusés et des timbres justes (*Molto tranquillo* de la *Suite de danses* de **Béla Bartók**). L'**Orchestre symphonique de Laval** est dans une excellente forme et on pourrait aisément imaginer entendre le **Métropolitain**.

Le programme vaut principalement pour la révélation des 20 minutes de la poétique et évocatrice *Symphonie gaspésienne* de **Claude Champagne** (1891-1965), sorte de post **Vincent d'Indy** dopé à la sauce québécoise. Le folklore hongrois de **Bartók** et **Kodály** fait le contrepoint avant une conclusion plus tirillée avec *Célébration* (1966) de **Prévost**.

Musique Classique

Par CHRISTOPHE HUSS

NOUVEAUTÉS QUÉBÉCOISES



MARC-ANDRÉ HAMELIN

Beethoven : Sonate Hammerklavier. Sonate op. 2 n° 3.

Hyperion, CDA 68456.

Avant-première : Sortie le 4 octobre 2024.

Interprétation : ****

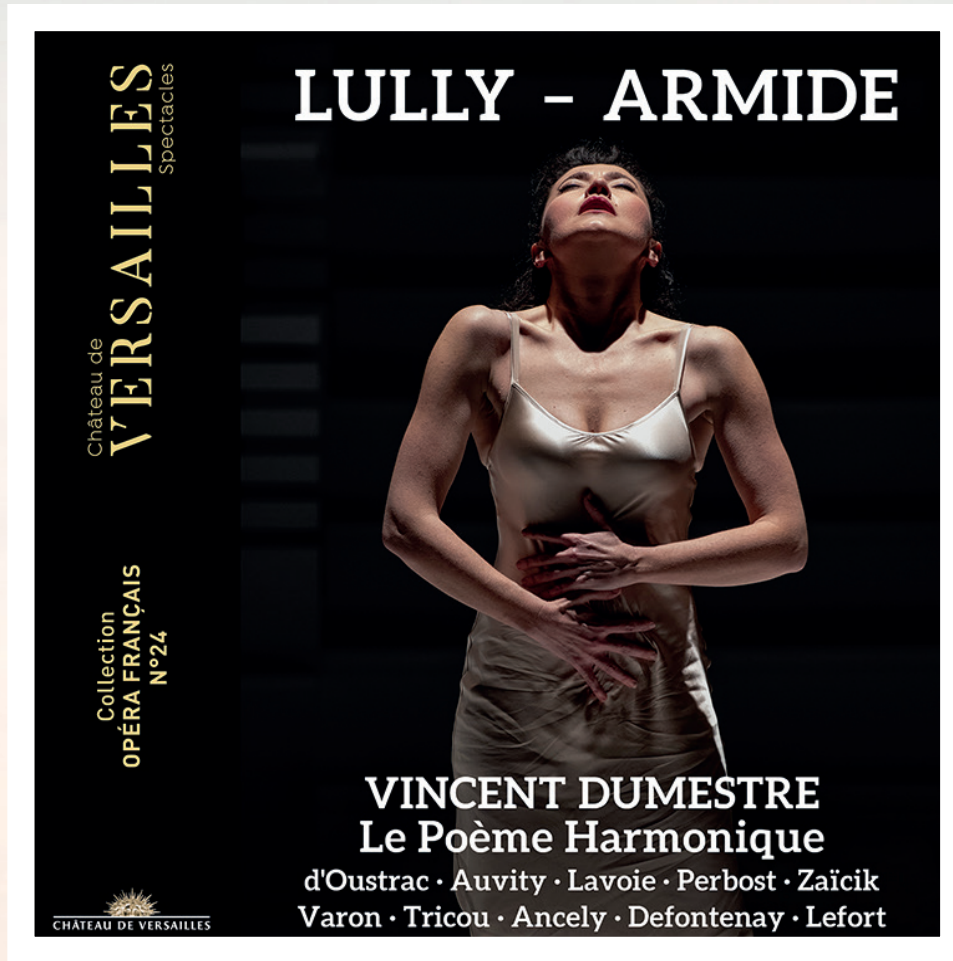
Technique : ***

Entré chez **Hyperion** pour enregistrer les œuvres de la plus extrême virtuosité, partitions de pianistes pour pianistes, genre **Alkan** ou de **Godowsky**, **Marc-André Hamelin** s'est vu allouer des répertoires de plus en plus *sérieux* et discographiquement exposés. On l'a ainsi entendu dans la *Sonate D. 960* de **Schubert** et il était désormais très attendu dans le monument de **Beethoven**, la *Hammerklavier* qu'il a beaucoup jouée ces

dernières années, notamment en mars 2023 à Montréal, ce disque ayant été enregistré en septembre.

À l'écoute du disque, on ne ressent pas tout à fait l'immense choc des concerts. Certes il est clair que la maîtrise architecturale de l'œuvre par **Marc-André Hamelin** est titanesque, mais il y avait au concert une magie sonore que l'on n'a pas dans ce disque assez *clinique*. Le spectre sonore est plutôt tiré vers l'aigu par le preneur de son **Oscar Torres** sur un **Steinway** réglé par **Robert Padgham**. Son et interprétation s'accordent à viser la limpidité, la clarification du texte, dans une lecture au laser d'une rigueur héritée de **Bach**, même pas atteinte par la tentation de laisser s'épanouir des phrases qui pourraient encore chanter. C'est très admirable, mais austère, y compris l'*Opus 2 n° 3*.

LES NOUVEAUTÉS DU MOIS



JEAN-BAPTISE LULLY

Armide.

Le Poème Harmonique, Vincent Dumestre.

Château de Versailles, 2 CD, CVS 124.

Interprétation : *****

Technique : *****

Merveille absolue et incontournable pour les amateurs de musique baroque française ! Voici la dernière tragédie en musique achevée par **Lully** et sa dernière collaboration avec son complice, le librettiste **Philippe Quinault**. Le compositeur de **Louis XIV** mourut 13 mois après la création, en février 1686, de cette *Armide*. Le sujet présente un intérêt particulier pour les amateurs d'opéra, puisque on retrouve les personnages (notamment) dans **Rinaldo de Händel** (1711) lui aussi tiré de

La Gerusalemme liberata du Tasse et évoquant les amours d'**Armide**, magicienne qui tombe amoureuse de son ennemi **Renaud** (ici) ou **Rinaldo (Händel)** et utilise ses pouvoirs magiques pour lui faire éprouver des sentiments réciproques. Ce qui importe ici, c'est qu'on a **Lully** à son sommet servi par un ensemble exceptionnel mené par un chef habité à la tête d'une distribution emmenée par l'**Armide** brûlante et nuancée de **Stéphanie d'Oustrac**. Admirable entourage avec notamment **Cyril Auvity**, **Marie Perbost** et **Eva Zaïcik**. Le Québécois **Tomislav Lavoie** apparaît dans le rôle du méchant **Hidraot**. Une nouveauté passionnante.

Musique Classique

Par CHRISTOPHE HUSS

LES NOUVEAUTÉS DU MOIS... suite



ANTONÍN DVOŘÁK

Symphonie n° 9, Suite américaine.

Orchestre symphonique d'Atlanta, Nathalie Stutzmann.

Erato, 2173226379.

Interprétation : ***

Technique : ***

Sous le mandat de **Robert Spano** (2001-2021), l'**Orchestre symphonique d'Atlanta** a pris en main son rayonnement discographique à travers le label **ASO Média**. La politique d'enregistrement se signalait par plusieurs titres hors des sentiers battus, notamment le couplage des *Neruda Songs* de **Lieberson** et de la 1^{re} *Symphonie* de **Theofanidis**.

Changement de stratégie avec l'arrivée de **Nathalie Stutzmann** à la direction musicale : grand répertoire et

distribution internationale sous licence exclusive à **Warner**.

L'approche musicale de **Stutzmann** dans **Dvořák** est proche de celle de **Gustavo Dudamel (DG)** et consiste, au sein d'un flux donnant une impression de puissance, à vouloir imprimer une *estampille d'interprète* à travers une ribambelle d'idées sorties d'on ne sait où : accélérations, ralentis, notes raccourcies, etc. Le mouvement lent, servi par un superbe cor anglais et un ton de nostalgie douloureuse point trop parasité par ces gestes interprétatifs, s'en sort le mieux, de même que la roborative *Suite américaine*. Mais à quoi bon face à l'agitation superflue ? Le son est imposant dans un espace assez large, mais les aigus sont pauvres en harmoniques et l'arrière de l'orchestre (trompettes et trombones) un peu relégué.



GUSTAV MAHLER

Symphonie no 3.

Jennifer Johnston (mezzo), Minnesota Chorale,
Orchestre du Minnesota, Osmo Vänskä.

Decca, 485 4748

Interprétation: ***

Technique: ****

Le cycle **Mahler** d'**Osmo Vänskä** s'achève avec cette *Troisième* et prend fin sur un filon esthétique très différent de celui initié au départ. Dans les premiers volets (*Symphonies n^{os} 5, 6 et 1*), le chef se perdait dans les détails. Les derniers volumes (*Symphonies n^{os} 9, 8 et 3*) reposent sur une logique d'ensemble bien tenue. Mais, dans **Mahler**, il en va d'**Osmo Vänskä** comme de **Claudio Abbado** quand ce dernier dirigeait le

Philharmonique de Berlin : le chef a l'air impressionné et intimidé par son sujet ! **Vänskä** est assurément ébloui et attendri par l'orchestration mahlérienne, comme le montre l'admirable 3^e mouvement, *Scherzando*.

Mais son 1^{er} mouvement, noble et solide, est si sérieux qu'il en devient statique. **Bernard Haitink**, aussi, frisait les 36 minutes (un tempo assez lent) dans ce volet initial, mais son approche était plus vivante dans la manière de faire avancer la musique et riche dans celle de faire vivre les timbres. Cette sobriété gagne aussi le *Finale* très bien étagé, mais géré avec l'intellect plus qu'avec les tripes. artificiel, alors que les artistes n'avaient pas besoin de ça.

ENCEINTES ACOUSTIQUES AUTOPORTANTES **5050** DE **Q ACOUSTICS**



Une PERFORMANCE AUTHENTIQUE apportant de la joie à vos séances d'écoute !

Par GEORGE de SA

Au cours des dernières décennies, je suis arrivé à la conclusion qu'il est impossible d'apprécier pleinement l'écoute de la musique enregistrée sans une paire d'enceintes acoustiques haute performance. Peu importe la qualité de votre source et de votre amplification, votre système doit finalement *jouer* grâce à vos enceintes, et si ces dernières sont médiocres, le rendement le sera aussi. Comme une lentille floue gênera le meilleur appareil photo, une enceinte de qualité inférieure voilera et déformera l'image sonore et elle sera le facteur limitant des performances d'un système. Certains peuvent dire que *la source est la plus importante*, mais je mise tout sur les enceintes comme ayant le plus grand impact, en dehors de la configuration de la pièce. Avec les enceintes à l'esprit, permettez-moi de vous parler d'un fabricant d'enceintes acoustiques relativement nouveau, **Q Acoustics**. C'est une société britannique qui a vu le jour il y a moins de deux décennies, soit en 2006. Ne laissez pas son histoire encore récente vous tromper, **Q Acoustics**, au cours de cette période relativement courte, a attiré une grande attention et une pléthore de distinctions en Europe et elle a commencé à faire de même en Amérique du Nord. Il était donc temps pour moi de plonger dans ce que les enceintes **Q Acoustics** ont à offrir.

Armour Home Electronics est la société mère de **Q Acoustics**. **Armour Home**, avec **Q Acoustics**, possède plusieurs autres marques audio bien établies sous son égide, notamment **QED**, **Goldring**, **Milty Zerostat**, **Systemline**, **Q Acoustics Install** et **Audica**. En ce qui concerne **Q Acoustics**, l'entreprise se concentre sur la production de produits liés aux enceintes acoustiques *grand public* offrant un excellent rapport qualité-prix, et comprenant à la fois le *hi-fi* et le cinéma maison. Ses produits englobent

des modèles passifs et actifs / alimentés, organisés en plusieurs séries de produits d'enceintes, soit la série *3000i*, qui comprend des modèles *étagère*, autoportants, centraux et caissons de basses, ainsi que des supports pour les modèles *étagère*. Un cran au-dessus, la série *5000* de milieu de gamme comprend des modèles *étagère*, autoportants et centraux, puis il y a la série phare de **Q Acoustics**, *Concept*, qui comprend des modèles *étagère* et autoportants, ainsi qu'un caisson de basses. **Q Acoustics** propose également des modèles

ENCEINTES ACOUSTIQUES AUTOPORTANTES 5050 DE Q ACOUSTICS



d'enceintes alimentées / actives, soit les séries *Q Media* et *Q Active*.

La série 5000 de **Q Acoustics** a été annoncée il y a environ un an, en avril 2023. Et le modèle phare de cette série, l'enceinte autoportante 5050, est maintenant disponible soit, depuis mars 2024. La nouvelle 5050 occupe désormais la première place de la série, au-dessus du modèle 5040, plus petit, mais configuré de manière similaire. Bien que ce soit le modèle supérieur de la série 5000, la nouvelle 5050 est une enceinte abordable, vendue à 1 999,99 \$ US / la paire ou 2 899,99 \$ CAD / la paire, la rendant, ainsi, accessible à de nombreux foyers et aux amateurs de *hi-fi* qui mettent de l'argent de côté pour le plaisir de la musique.

Design et Technologie

La nouvelle série 5000 de **Q Acoustic**, et en particulier le modèle autoportant 5050, intègre certains progrès en matière de design et de technologie, et adaptés de la série *Concept* de la société, qui a connu un grand succès et est fort appréciée. Permettez-moi de souligner ces progrès clés qui ont été intégrés dans la

série 5000, et plus particulièrement dans le modèle 5050.

Haut-parleur haute fréquence

Tout comme son homologue de la série *Concept*, le haut-parleur haute fréquence de la 5050 est déployé dans une enceinte hermétiquement scellée et mécaniquement isolée de la façade afin d'éviter toute possibilité d'interférence dans son fonctionnement à cause de modulations de pression du cabinet et de vibrations induites par les haut-parleurs médium/basses situés au-dessus et en dessous, sur la face avant de l'enceinte. La chambre interne du haut-parleur haute fréquence est soigneusement ventilée afin de réduire la distorsion et d'abaisser le point de croisement pour une intégration optimale avec les haut-parleurs médium / basses.

Haut-parleur médium/basses (C³ Continuous Curved Cone)

La 5050 utilise un tout nouveau design de haut-parleur médium / basses que **Q Acoustics** appelle *C3 Continuous Curved Cone*. Le C³ est associé à une structure de moteur robuste qui utilise des aimants

substantiels et de grandes bobines pour offrir une gestion et un contrôle de puissance 50 % supérieurs par rapport aux haut-parleurs comparables avec des bobines de même taille. **Q Acoustics** affirme que cela offre une plage dynamique améliorée, en particulier dans la région des basses. Le profil C³ a nécessité des recherches et une ingénierie approfondies pour produire son profil unique de *courbe continue*, qui offre les performances de basses d'un cône conique traditionnel associé au contrôle des fréquences médium d'un cône évasé. De plus, le profil C³ offre une excellente dispersion, une réponse en fréquences bien contrôlée et une distorsion harmonique réduite pour une intégration homogène avec le haut-parleur de haute fréquence. Les dynamiques des basses profondes sont également améliorées avec le profil C³, offrant un son de basse plus serré et amorti pour une plus grande flexibilité de positionnement près des limites de la pièce.

P2P (Point to Point) Bracing

Le renforcement P2P est appliqué à toute la série 5000 assurant ainsi un coffret rigide qui offre une mise au point de l'image stéréophonique et une scène sonore plus précises.

Technologie HPE (Helmholtz Pressure Equalizer)

HPE convertit la pression en vitesse, réduisant ainsi le gradient de pression global à l'intérieur de l'enceinte du haut-parleur, ce qui réduit la résonance du coffret dans la 5050.

Cosmétiques et Caractéristiques de Design

La série 5000 a été développée avec une approche minimaliste, visant à afficher une esthétique sophistiquée, mais contemporaine, similaire à celle de la série *Concept*. Les *baffles* des 5050 sont laminés d'une couche de caoutchouc butyle et d'une garniture en acrylique noir qui sert à réduire les vibrations de la façade ainsi qu'à présenter une face

propre et attrayante, en acrylique foncé qui complète le profil minimaliste du cône C³. Un nouveau panneau arrière accueille des écrous de fixation métalliques à profil bas pour une faible résistance de contact et une compatibilité avec des fiches de 4 mm, des fils ou des cosses, permettant également un placement plus proche des murs arrière, si nécessaire. Toutes les enceintes de la série 5000 sont disponibles en quatre finis, soit *Satin Black*, *Satin White*, *Santos Rosewood* et *Holme Oak*, les finis en bois étant un vinyle texturé.

Spécifications

L'enceinte autoportante 5050 est configurée avec un design *bass-reflex* à deux voies, intégrant 2 haut-parleurs médium/basses de 150 mm / 6 po avec un seul *tweeter* à dôme souple de 25 mm / 1 po, croisé à 2,7 kHz. La réponse en fréquence est

« Ici, la première piste, *Tuba De Nod*, m'a surpris par la manière habile dont les 5050 de **Q Acoustics** rendaient le timbre et la tonalité des instruments acoustiques. Le tuba du jeune **Ray Draper** possédait sa couleur harmonique distinctive, sa richesse de ton ainsi que sa clarté. Quant à la trompette, elle a démontré que les **Q Acoustics** étaient capables de révéler à la fois la douceur caramélisée et l'attaque de l'instrument. »

indiquée comme de 37 Hz à 30 kHz, avec une impédance de 6 Ω (nominale) / 3 Ω (minimale). Le modèle 5050 a une sensibilité supérieure à la moyenne de 91,8 dB/W/m, avec une puissance recommandée de 25 à 150 Wpc. Les dimensions, y compris les stabilisateurs et les pointes, sont 1017 mm / 40 po (H) x 366 mm / 15,2 po (L) x 336 mm / 13,2 po (P). J'ai mesuré uniquement le coffre de l'enceinte, sans les accessoires, soit 8 1/8 x 12 1/2 x 39 1/2 po. Le modèle 5050 pèse 21,6 kg / 47,6 lb.

Dans la boîte d'expédition

Dans les deux boîtes séparées, contenant les enceintes 5050, se trouvaient deux sacs en tissu, deux bouchons de port en mousse, deux grilles de haut-parleur magnétiques, quatre pieds stabilisateurs (deux par enceinte) avec vis de montage, 8 pointes d'isolation d'enceinte avec gaines en caoutchouc amovibles et des instructions multilingues.

Impression physique

J'ai trouvé l'échantillon du modèle 5050 de **Q Acoustic** en *Santos Rosewood* très attrayant, avec ce que j'appellerais une apparence rétro-contemporaine. L'apparence physique des 5050, avec des bords arrondis en haut et en bas, les distingue



d'autres enceintes acoustiques à la forme plus traditionnelle et semble être un clin d'œil aux années 1960 – 1970. Le *baffle* avant est modeste, mais il possède une touche de classe et de sophistication grâce au panneau en acrylique brillant qui habille les enceintes. La qualité et le fini du revêtement en vinyle imitant le bois sont impressionnants, avec une texture naturelle qui pourrait facilement tromper un observateur occasionnel en lui faisant croire qu'il s'agit de véritable bois.

Installation

J'ai installé les **Q Acoustics** dans mon système principal, dans ma salle d'écoute traitée acoustiquement. Mon préampli-DAC *BR20* de **Bryston** a servi de source numérique, à la fois comme lecteur en *streaming* et DAC, avec de la musique provenant de **Qobuz** et de **Tidal**. Les vinyles étaient lus avec ma platine *Planar 10* de **Rega** équipée d'une cellule *Apheta 3*, connectée à mon préampli phono *PH-10 & PSU-10* de **Gold Note**. Une paire de câbles d'enceintes **Axiom Audio**, avec extrémités nues, a été utilisée pour connecter les 5050 à mon amplificateur intégré *Elex-R*, de **Rega** et des câbles de modulation et d'alimentation *Statement* d'**Audio Sensibility** ont été également utilisés. L'installation des pieds stabilisateurs et des pointes a été facile. Cependant, les gaines en caoutchouc fournies pour les pointes nécessitaient un exercice de levage et de relâchement, car elles avaient tendance à se détacher lorsque l'on déplaçait les enceintes. Les borniers des enceintes, uniques en leur genre, utilisent des disques plats en forme de soucoupe au lieu de boutons traditionnels, ce qui leur permet d'être pratiquement

ENCEINTES ACOUSTIQUES AUTOPORTANTES 5050 DE Q ACOUSTICS



à ras de l'arrière de l'enceinte. **Q Acoustics** suggère que cela permet de rapprocher et de placer les enceintes plus proprement contre le mur arrière, mais je ne vois pas comment on pourrait placer une telle enceinte à moins de 1 ou 2 po du mur, et je préférerais de loin des écrous plus gros et plus robustes pour faciliter le serrage. Ces préoccupations sont cependant des détails mineurs, que je ne mentionne que pour être consciencieux.

J'ai installé les 5050 de **Q Acoustics** à un peu moins de 4 ½ pi du mur arrière, à un peu plus de 2 pi des murs latéraux et à environ 9 pi entre elles, dans ma pièce de 13 x 18 ½ x 7 ¾ pi. Avec une orientation

de 15 degrés vers l'intérieur, j'ai obtenu le meilleur équilibre tonal, un centre bien défini et une image sonore optimale, aucun bouchon d'évent n'ayant été nécessaire.

Écoute

Lors d'une session d'écoute de vinyles, j'ai mis l'album emblématique *Brothers In Arms* de **Dire Straits**, (**Vertigo**, LP, 1985). Sur la piste *Money for Nothing*, la voix d'ouverture de **Sting** était claire, mais aussi d'un caractère très naturel, les 5050 de **Q Acoustics** semblant présenter les médiums avec juste ce qu'il fallait de chaleur pour garantir un réalisme. En

me concentrant sur la batterie, les enceintes 5050 ont su fournir une définition nette combinée à une attaque rapide. Les fréquences basses avaient une belle impression de poids, de présence et d'articulation. Les textures des basses étaient bien définies, sans prolongement excessif ni flou.

J'ai écouté l'album **Max Roach** – *Award Winning Drummer* (**Time Records**, LP, 1960). Ici, la première piste, *Tuba De Nod*, m'a surpris par la manière habile dont les 5050 de **Q Acoustics** rendaient le timbre et la tonalité des instruments acoustiques. Le tuba du jeune **Ray Draper** possédait sa couleur harmonique distinctive, sa richesse de ton ainsi que sa clarté. Quant à la trompette, elle a démontré que les **Q Acoustics** étaient capables de révéler à la fois la douceur caramélisée et l'attaque de l'instrument. Sur l'autre face de ce LP, avec la piste *Old Folks*, les 5050 ont su offrir une impression très réaliste de la batterie de **Max Roach**. Les détails restitués des percussions étaient abondants et mis en valeur avec un timbre naturel et un grand sens de la rapidité. Les cymbales étaient nettes, avec un scintillement et une résonance authentiques, et la dynamique des frappes bien transmise. Bien que les **Q Acoustics** aient restitué des aigus clairs, étendus et réalistes, elles n'ont pas offert la sensation d'air et d'ouverture dans les fréquences les plus élevées, à laquelle je suis habitué avec d'autres enceintes comparables, comme mes propres *Silver 300 6G* de **Monitor Audio**.

Passant à ma source numérique, avec la piste *Strange Fruit* de l'album *New Moon Daughter* de **Cassandra Wilson** (**Tidal**, 24/192), sa voix était d'une beauté saisissante. Les 5050 ont offert une excellente clarté, tout en transmettant profondeur et nuance. Il y avait une *physicalité* dans la voix de **Cassandra**, qui semblait insuffler de la vie. L'expression que donnaient les 5050 aux assauts sur les cordes de



guitare métallique, rendaient la maîtrise des attaques dynamique. La contrebasse, à travers les 5050, était bien contrôlée, mais également riche en texture et restituée avec une présence excitante. L'image sonore était magnifiquement illustrée dans la restitution des passages de la trompette par les 5050 sur cette même piste. La trompette et sa réverbération avaient une sensation holographique de réalisme, me donnant l'impression de pouvoir tendre la main et toucher l'instrument tel qu'il apparaissait, à gauche et juste à l'intérieur, mais derrière l'enceinte. Quant à *The Girl in the Other Room*, un classique de **Diana Krall** (Tidal, FLAC 24/96), les 5050 ont fidèlement rendu la voix de **Diana** de manière authentique. Il n'y avait rien d'analytique dans la présentation, au contraire, les enceintes 5050 ont restitué des voix avec une douceur organique et une chaleur encapsulées dans une image dimensionnelle réaliste, qui transmettait la sensualité de l'interprétation de **Krall**. Les éléments de la musique m'ont été présentés avec perspicacité et beaucoup de détails. Les cymbales, sur cette piste, sonnaient délicieusement authentiques, bien qu'un peu moins aérées.

Conclusion générale

Les enceintes 5050 de **Q Acoustics** sont des enceintes à prix modique, mais en ce qui a trait à leurs performances, elles n'ont rien de... *modique*. Citant leurs points forts, elles incluent la neutralité tonale, l'impact dynamique, le poids et la texture des basses, la chaleur des médiums, la

présence des aigus, et la richesse des couleurs harmoniques. Elles restituent la musique avec une véracité qu'on ne trouve tout simplement pas dans des enceintes proches de leur prix. J'ai mentionné, dans mon introduction, que les enceintes sont un facteur limitant de la performance du système. Cependant, les 5050 de **Q Acoustics** sont des enceintes qui

procurent abondamment de plaisir bien avant qu'on approche leurs limites.

RENSEIGNEMENTS GÉNÉRAUX

Prix : 2 899,99 \$ / la paire

Garantie : 5 ans, pièces et main-d'œuvre

Distributeur : Essentia Technology,

T. : 647.553.6535,

<https://essentiatechnology.ca/> ;

<https://www.qacoustics.com/>

Disponibile chez Art et Son, Layton Audio, Brosseau AV

Distribué par:
AUDIONATION

En Bluesant

Par PIERRE JOBIN



CHRIS DANIELS & THE KINGS WITH FREDDI GOWDY

40: Blues With Horns Volume II
Moon Voyage Records

Quarante ans de musique et un vingtième album pour célébrer, le *band* **Chris Daniels & The Kings with Freddi Gowdy** poursuit sa quête originale visant à offrir une musique d'une incroyable énergie. Celle-ci est basée sur un *call and response* entre les chanteurs principaux **Daniels** et **Gowdy** et la section de cuivres composée d'un sax alto, d'une trompette et d'un trombone. Les huit musiciens et vocalistes qui composent l'édition actuelle du *band* s'escriment aussi aux guitares, à la batterie, à la basse, en plus de plusieurs invités spéciaux aux percussions, chœurs, mandoline, violon, accordéon et à la B3. L'ensemble nous propose une prestation musicale variée et

principalement dansante qui allie *funk*, *jump*, *shuffle* et ballade. Le ton est dynamique et l'énergie débordante avec des titres tels *Jump (When My Baby Says)*, *I Like Funky Music*, *Everybody's A Millionaire* qui claironne joyeusement: *Everybody's A Millionaire / It's what's inside, what you can share*. Parmi mes sélections préférées figurent, entre autres, l'entraînant fiévreux et percutant *Congo Square*, teinté de cuivres, agrémenté d'accordéon et assaisonné par la *slide* incontournable de **Sonny Landreth**. Se profile, aussi, *Stealin' Candy*, cette ballade au doux *swing* et à la cadence agréable qui ralentit le tempo et nous présente un côté plus romantique de ce *band* riche en expériences. Compositions originales et reprises se partagent les pièces choisies dont le but ne semble être autre chose que de célébrer la vie et de laisser les bons moments couler! **Chris Daniels & The Kings with Freddi Gowdy** carburent tout simplement à la passion, à l'énergie et au *groove*. Bon 40°!

Vous offrir le meilleur de la haute fidélité

Débuts au Toronto Audiofest 2024



Conçu et fabriqué en Suède

MOONRIVER
AUDIO
fågelsång

 **TRI-CELL ENTERPRISES**
info@tricellentprises.com | www.tricellentprises.com
Distributeur canadien de produits audio de qualité



SÉRIES 100 | ENCEINTES MURALES ET PLAFONNIERS

MANUFACTURÉ
FRANCE

La série 300 d'enceintes encastrées murales et au plafond redéfinit l'audio haut de gamme avec son design discret et sa qualité sonore exceptionnelle. Équipées de technologies avancées telles que le diaphragme en lin Flax et le tweeter à dôme inversé, ces enceintes offrent un son précis et naturel qui vous plonge dans votre musique et vos films. Leur système EQI breveté assure une installation sans outil, en faisant un choix idéal pour toute pièce. Découvrez le parfait équilibre entre excellence acoustique et subtilité esthétique avec la série 300.

Entrez dans la hi-fi intégrée

À partir de 259,00\$