

TENDANCES

Électroniques & Design

Magazine HiFi

HAUTE-FIDÉLITÉ • CINÉMA MAISON • DOMOTIQUE • ÉVÉNEMENTS • Q29?
JUILLET-AOÛT 2024 • VOLUME 31 NUMÉRO 04

QUAND LA BOUSSOLE MUSICALE POINTE VERS LES NORTH

— Ensemble MOON par Simaudio
de la COLLECTION NORTH:
amplificateur intégré 641,
convertisseur N-A/lecteur réseau 681
et télécommande BRM-1

- HUMMINGURU, ULTRASONIC
- HYPEX, NILAI500DIY
- AUDIO CRAFTSMEN, VICTORIA
- MICHELL, TECNODEC & T2
- JVC, RS3200 / NZ8

Rythme & Musique: **CLASSIQUE, EN BLUESANT, EN JAZZANT, ROCK PROGRESSIF**



Hyphn



Hyphn



Michi X5 S2



Michi S5, M8



MICHI

BY ROTEL

"L'effet global était assez hypnotisant et rarement entendu à travers tout autre haut-parleur que j'ai pu expérimenter."

- David Price, StereoNET (Hyphn)

"...une agréable surprise et l'une des visites les plus agréables effectuées par tout équipement audio qui est passé ici au cours des 21 dernières années..."

- Michael Fremer, Stereophile (Michi M8)



Le nouveau haut-parleur phare de Monitor Audio, HYPHN, est sans égal, définitif, sans compromis et le plus puissant jamais produit par Monitor Audio. Avec son design radical, ses innovations techniques, sa puissance et ses performances, il offre une expérience d'écoute captivante avec une présence visuelle frappante.



Monitoraudio.com

Les nouveaux produits MICHI série 2 de Rotel englobent plus de 320 mises à niveau de composants et combinent une valeur exceptionnelle avec une performance ultra-élevée, mettant en valeur un design industriel exquis et méticuleusement conçu.



Rotel.com

TOTEM 

Découvrez le vôtre

Une toute
nouvelle
eXpérience

Fire V2



TORRENT 
TECHNOLOGY

totemacoustic.com



Sommaire

18

TENDANCES

Électronique & Design

Magazine Tendances Électroniques & Design

450 436-1777
www.tedpublications.com/fr
info@quebecaudio.com

Les Éditions Mizka inc.
101, rue de l'Harmonie
Sainte-Sophie QC J5J 0P5
450 436-1777

Éditeur et directeur de la publication
Franco Moggia

Coéditrice et responsable
des relations publiques
Lucie Beauchamp

Équipe de rédaction

Lucie Beauchamp, Anthony Alias, Yves Bérubé,
Michel Dallaire, George de Sa, Jean-Denis Doyle,
Claude Lalonde, Roger McCuaig,
Anthony Signorotti, et David Susilo.

Équipe de rédaction, actualités musicales

Richard Guay, Christophe Huss,
Pierre Jobin et Christophe Rodriguez.

Révision des textes et traduction

Lise Boileau

Infographie

Les Éditions Mizka Inc.



Photographie

Franco Moggia

Représentante publicitaire

Lucie Beauchamp
lucieb@quebecaudio.com
450.436.1777

Abonnement et changement d'adresse

Magazine Tendances, Électroniques & Design
450.436.1777
lucieb@quebecaudio.com
www.tedpublications.com/fr

Il nous arrive de mettre notre liste d'abonné(e)s à la disposition d'entreprises ou d'organismes qui proposent des produits ou des services qui pourraient vous intéresser. Si vous ne voulez pas que votre nom y figure, faites-le-nous savoir par écrit.

Tous droits réservés / All rights reserved
© Les Éditions Mizka Inc., 2019

Toute reproduction de textes, illustrations, photographies du magazine est interdite. Les prix indiqués dans les différents articles sont sujets à changement. Les opinions, les renseignements techniques, les points de vue, appréciations ou recommandations des journalistes du magazine TENDANCES ne reflètent pas nécessairement ceux de l'éditeur et du rédacteur en chef. De plus, le magazine TED n'est pas responsable des déclarations ni des affirmations des annonceurs.

DÉPÔT LÉGAL

Bibliothèque nationale du Québec, 1994
Bibliothèque nationale du Canada 994-6872

ISSN 1498-4318



Buon gusto

34 Les vins de
JEAN-PAUL BRUN.

Bancs d'essai

ACCESSOIRE

8 **SYSTÈME DE NETTOYAGE DE DISQUES VINYLE
ULTRASONIQUE DE HUMMINGURU**
Bien conçu et bien construit –
le système de nettoyage de disques vinye,
par ultrasons, le plus abordable.

APPAREILS ÉLECTRONIQUES

18 **ENSEMBLE MOON PAR SIMAUDIO
DE LA COLLECTION NORTH: AMPLIFICATEUR
INTÉGRÉ 641, CONVERTISSEUR N-A/LECTEUR
RÉSEAU 681 ET TÉLÉCOMMANDE BRM-1**
Quand la boussole musicale pointe vers les NORTH

28 **AMPLIFICATEUR DE CLASSE D NILAI500DIY
STEREO DE HYPEX ELECTRONICS**
De la musique de grande CLASSE

ENCEINTES ACOUSTIQUES

46 **VICTORIA DE AUDIO CRAFTSMEN**
Basses serrées, excellente clarté des médiums,
et des aigus CLAIRS ET PRÉCIS

Bancs d'essai

PLATINE VINYLE

64 **TECNODEC ET BRAS DE LECTURE T2
DE MICHELL**
Le TOURBILLON MUSICAL qui m'aura emporté

Cinéma maison

PROJECTEUR LASER

70 **RS3200 / NZ8 DE JVC**
Une expérience cinématographique avec
une qualité d'image, un contraste
et une précision des couleurs

Rythme & musique

Musique classique 52


En bluesant 26, 45, 69, 78

En jazzant 76

70





 **H600** Reference Integrated Amplifier

Powerhouse



Le **Hegel H600** sera en démonstration
chez ces détaillants sélectionnés

Brousseau - St-Hubert, QC || Musique Avant Tout - Chicoutimi, QC
Planete Haute-Fidelite - Repentigny, QC || Laliberté Electronique - Levis, QC
Altitude Audio - Winnipeg, MB || Liquid Sound - Vancouver, BC || Audio Excellence - Markham, ON



HIGH-END STREAMING AMPLIFIER
Hegel H600

La musique - ça sert à bien des choses !

La musique est d'abord agréable à écouter et elle produit plusieurs effets positifs sur la santé en général. Elle adoucit les mœurs en influençant le comportement et les émotions. Ses bienfaits sur l'humeur, la santé et la créativité ne sont pas à négliger non plus. Elle peut apaiser et stimuler le corps et la mémoire. Une étude de l'Université de Montréal a d'ailleurs démontré que les bébés en santé demeuraient calmes deux fois plus longtemps quand ils écoutaient une personne qui chante plutôt qu'une personne qui parle. Tiens, donc ! Il semble que la musique soit source de plaisir et qu'elle agisse sur la partie du cerveau qui stimule la libération de dopamine laquelle, à son tour, active la sécrétion d'endorphines procurant une sensation de bien-être.¹

Je vous parle d'écouter ou de faire de la musique en jouant d'un instrument quelconque, parce que, je crois sincèrement que cela nous aidera à prendre soin non seulement de notre bien-être, mais également de notre santé physique et mentale. Les loisirs prennent différentes formes pour plusieurs d'entre nous et c'est parfait ainsi ! Alors, même si on préfère la course à pied comme loisir, bien souvent on pratique ce sport avec des écouteurs sur les oreilles. On s'entraîne très souvent au tempo d'une bonne musique vigoureuse et dynamique... Je pense, voyez-vous, que peu d'individus n'aiment pas écouter de la musique. Il y a tellement de situations négatives qui nous interpellent dans tous les sens que je crois vraiment que pour rester positif, on doit y travailler consciencieusement.

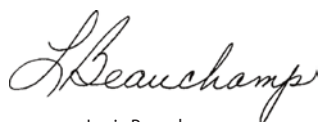
Pour les sportifs, on aura le grand rendez-vous de l'année - *les Jeux Olympiques de Paris* qui démarreront le 26 juillet. Et là, on devrait voir la crème de la crème (10 500 athlètes venus de tous les coins du monde) à ce rendez-vous. On verra sûrement de grands accomplissements de part et d'autre. Parmi tous ces rendez-vous, n'oublions pas, les *Grand prix de formule 1* qui continueront d'offrir le summum en matière de course automobile.

Que ce soit par la pratique de sports ou en assistant à des spectacles, on rencontre des gens qui font un effort pour choisir une discipline qui leur permettra d'arriver à un certain degré de performance. On ne peut pas tous être des *top* athlètes ou vedettes, mais, peu importe, on se doit d'être motivé afin d'atteindre les buts que l'on s'est fixés. Que ce soit pour sa santé, son bien-être physique ou mental, c'est possible de prendre soin de soi-même, du moins suffisamment pour être heureux et bien dans sa peau.

Sur ce, je vous invite à parcourir tous les articles de l'édition courante en espérant qu'elle saura, au mieux, vous divertir et vous informer sur les divers instruments de restitution musicale vous permettant d'apprécier davantage la musique qui est chère à votre cœur. L'équipe de **Magazine TED** souhaite de *Bonnes Vacances* à tous ceux qui en prendront bientôt tout en souhaitant *patience* à ceux pour qui le temps des vacances s'avère un peu plus tard. Divertissez-vous bien et reposez-vous également afin d'être fin prêts à tout reprendre dans quelque temps.

À la prochaine édition,

¹ <https://institut.amelis-services.com/bien-vieillir/bien-etre/effet-musique-senior/>



Lucie Beauchamp

Coéditrice et responsable des relations publiques

M O O N
by SIMAUDIO

Audiolight

355, rue Marie-de-l'Incarnation,
Québec
418.687.9252

Audition Musik

120, rue St-Germain O, Rimouski
418.724.8090

Filtronique

9343, rue Lajeunesse, Montréal
514.389.1377

Musique Avant Tout

357, rue Racine E, Chicoutimi
418.549.1755

Planète Haute Fidélité

543-B, rue Notre-Dame, Repentigny
450.841.1711

Québec Acoustique

643, rue Curé-Labelle, Blainville, QC
450.508-2150

Sensation Musicale

84, rue Dufferin, Granby
450.375.9480

Villeneuve Audio

50, rue Gauthier N, Joliette
450.755.1696

M O O N

by SIMAUDIO

Explore New Frontiers

681 Network Player/DAC - 641 Integrated Amplifier



Bien conçu et bien construit — le système de nettoyage de disques vinyle, par ultrasons, le plus abordable



Par GEORGE DE SA

Impeccable. C'est plus qu'une simple expression, mais un objectif pour beaucoup d'entre nous quand il s'agit des fenêtres de nos maisons, du miroir de notre salle de bain, de nos voitures et oui... même de nos dents. Dès notre plus jeune âge, nos parents et, ensuite, nos enseignants nous inculquent ce désir de propreté. Pourtant, aussi fort que ce désir puisse être, y arriver peut être un obstacle majeur. Soyons

réalistes, le nettoyage est une tâche redoutée, une corvée que nous espérons tous pouvoir confier à quelqu'un d'autre. Lorsqu'il s'agit d'écouter des vinyles... leur propreté est essentielle pour en tirer le meilleur parti. Nous aimons le son... ou plus précisément... l'absence de bruit sur un disque propre, mais la tâche de les nettoyer s'avère intimidante.



Et arrive le nettoyeur de disques vinyle *Ultrasonique Modèle HG01* de **HumminGuru** (**HumminGuru Ultrasonic**). Comme son nom l'indique, c'est précisément cela... une machine destinée au nettoyage de disques vinyle. Cependant, contrairement aux méthodes traditionnelles de brosse humide / sèche, le **HumminGuru** nettoie sans contact... par ultrasons. Pas de frottement, pas de récurage ni

d'huile de coude nécessaire. Et, étant donné sa taille compacte, on pourrait presque dire que c'est une station portable de nettoyage de vinyles. Si vous êtes comme moi, l'idée de m'occuper de mes disques avec une concoction maison et une pile de chiffons en microfibre est la dernière chose à laquelle je veux consacrer mon temps. Heureusement, il existe aujourd'hui une pléthore de dispositifs de nettoyage de

SYSTÈME DE NETTOYAGE DE DISQUES VINYLE **ULTRASONIQUE** DE **HUMMINGURU**



vinyles sur le marché. Un des moins chers et plus populaires est le **Spin-Clean Record Washer System**... mais il utilise une méthode simple de brosse humide-sèche et il est manuel, nécessitant, en plus, du temps et de l'espace. Des dispositifs plus finaglés utilisent des moteurs et un aspirateur pour la méthode de brosse humide / sèche, mais avec ceux-ci, vous dépensez plusieurs centaines de dollars. L'*Ultrasonic* de

HumminGuru emprunte un chemin différent... il est entièrement automatisé, sans contact, avec une petite empreinte, et il est conçu pour être plus facile avec peu ou pas de désordre, tout en pénétrant plus profondément dans les rainures ; des endroits où seul un stylet a le droit d'être et où votre brosse en fibre de carbone ne pouvait qu'espérer chatouiller.

HumminGuru a été fondée en 2020 par **Happy Well International Enterprise Limited**, une entreprise de fabrication basée à Hong Kong et qui a plus de vingt ans d'expérience dans les produits *OEM* et de consommation. L'*Ultrasonic* de **HumminGuru** a lancé une campagne de financement **Kickstarter** en février 2021 et a, depuis, attiré une attention considérable grâce à sa méthode de nettoyage par ultrasons et à son prix très compétitif. Au moment où j'écris cet article, cet appareil est proposé sur la boutique **HumminGuru** à 379 \$ US / 519 \$ CA (nettoyeur seul) ou à 430 \$ US / 589 \$ CA (ensemble avec adaptateurs 7 po et 10 po, et filtres de remplacement). Cela en fait l'une des machines de nettoyage de vinyles par ultrasons des plus abordables sur le marché... avec d'autres nettoyeurs ultrasoniques tels que **Degritter**, **Audio Desk** et **Klaudio**, dont les prix se chiffrent en milliers de dollars. **HumminGuru** propose également un certain nombre d'autres produits connexes, y compris le nettoyeur de stylet de disques vinyle par ultrasons et une jauge de pression numérique *S-DUO Pro 2-en-1*, une série *VinylShield* (pochettes d'album, pochettes intérieures et extérieures antistatiques de 7 po et 12 po ainsi que d'autres accessoires liés au vinyle – le kit de nettoyage de disques vinyle *I-Brush* de **HumminGuru**, l'agent de nettoyage de disques vinyle *The Small Bottle*, les adaptateurs de disques de 7 po et 10 po, de même que des pièces de rechange comprenant des filtres à eau et à air. Tous ces articles sont disponibles sur le site de la boutique **HumminGuru** ou sur le site d'**Amazon**.

Description et fabrication

Qu'y a-t-il dans la boîte ? Le système de nettoyage de disques vinyle *Ultrasonic* de **HumminGuru** est livré avec une alimentation électrique commutable, un manuel de l'utilisateur, un réservoir d'eau amovible et un outil d'entretien. Pour cet article, on nous a fait parvenir un

ensemble *optionnel* soit 2 paires de roues de rotation de remplacement, 5 filtres à air de remplacement et 5 filtres à eau de remplacement, ainsi que des adaptateurs de 7 po et 10 po.

Le système de nettoyage de disques vinyle *Ultrasonique* modèle *HG01* de **HumminGuru** est une machine compacte dont les dimensions sont 350 x 150 x 200 mm et pèse seulement 3,1 kg. Il n'est actuellement proposé qu'en fini gris foncé, que j'ai trouvé contemporain et attrayant. Bien que l'extérieur soit entièrement en plastique, la construction est bonne avec des joints serrés et une sensation de robustesse. L'intérieur visible révèle un bassin de nettoyage en acier inoxydable, ce qui est rassurant et pourrait être une nécessité pour la technologie ultrasonique utilisée. Cette machine peut accueillir uniquement des disques vinyle de 12 po, mais avec ses adaptateurs optionnels (inclus dans l'ensemble), elle peut également accueillir des disques vinyle de 7 po et 10 po. Le manuel indique que l'*Ultrasonic* de **HumminGuru** est limité au nettoyage des disques vinyles fabriqués

en polychlorure de vinyle (*PVC*), et il ne pourra donc pas accueillir ces vieux disques en gomme laque (*shellac*) dont vous avez hérité.

Sur l'avant de l'appareil, il y a des boutons de sélection en mode lumineux et un bouton de démarrage / pause. Le côté gauche abrite le réservoir d'eau coulissant et sur le côté droit, vous trouverez le bouton d'alimentation principal, ainsi qu'un interrupteur de temps de séchage et un port d'alimentation 12V-DC. L'unité intègre une filtration de l'air pour éviter que la poussière extérieure soit aspirée dans le processus de nettoyage, et un filtre à eau sur le réservoir coulissant permet la réutilisation de l'eau de nettoyage pour plusieurs disques. Le couvercle fourni permet de couvrir l'ouverture du bassin sur le dessus, empêchant l'accumulation de poussière à l'intérieur, et il y a suffisamment d'espace pour, également, ranger l'alimentation électrique sous le couvercle pour un stockage à long terme.

HumminGuru offre une garantie limitée d'un an sur les matériaux et la main-d'œuvre au propriétaire d'origine, ainsi



SYSTÈME DE NETTOYAGE DE DISQUES VINYLE **ULTRASONIQUE** DE **HUMMINGURU**

Insert
Record

Power Port

Drying Time
Setting Switch

Power
Button

Air Filter
System



HumminGuru



Replaceable Rotation
Wheels

Cover Lid
for cable
Storage

Detachable
Water Filter
inside the
Water Tank

Rubber
Stoppers

start / stop
button

3 modes: cleaning,
drying, auto

SYSTÈME DE NETTOYAGE DE DISQUES VINYLE **ULTRASONIQUE** DE **HUMMINGURU**

qu'aux propriétaires suivants, à partir de la date d'achat d'origine. La garantie ne couvre que la machine de nettoyage elle-même et non les accessoires.

En plus de l'ensemble *Ultrasonic* de **HumminGuru** (comprenant des adaptateurs de 7 po et 10 po, ainsi que des filtres à eau et à air de rechange), j'ai reçu un nettoyeur *The Small Bottle* (30 ml) de **HumminGuru** - 29 \$ US/39 \$ CA et un kit de nettoyage de disques vinyle *I-Brush* - 16 \$ US/22 \$ CA.

The Small Bottle est un tensioactif développé pour améliorer l'efficacité du nettoyage des disques. C'est un additif de nettoyage ultrasonique non alcoolisé qui casse la tension superficielle de l'eau, favorisant la pénétration dans les rainures de la cavitation ultrasonique et réduisant le temps de séchage. Comme seulement 2 à 3 gouttes (0,13 à 0,195 ml) / 400 ml (réservoir d'eau) sont nécessaires, la bouteille de 30 ml devrait nettoyer plus de 1 000 disques.

Le kit de nettoyage de disques vinyle *I-Brush* comprend à la fois la brosse *I-Brush* et une bouteille de 50 ml de liquide de nettoyage de disques vinyle, antistatique et sans alcool. Le kit est destiné à être utilisé pour un pré-nettoyage des disques d'occasion, pour enlever la poussière, la saleté, la crasse et les statiques avant de jouer ou avant un nettoyage ultrasonique en profondeur. La brosse est à double tampon en ultra-velours de deux couleurs (bleu et orange) pour une utilisation séparée de mouillage et de séchage. Elle est livrée avec un support ventilé qui intègre une rigole dans laquelle vous pouvez remplir la quantité précise de liquide de nettoyage/ utilisation.

Technologie de nettoyage

La technologie de nettoyage employée dans le système *Ultrasonic* de **HumminGuru** est utilisée pour générer une

fréquence ultrasonique, des ondes sonores de 40 000 cycles par seconde (40 kHz), dans l'eau du bassin. Ces ondes ultrasoniques créent des microbulles de cavitation, lesquelles perturbent, desserrent et éliminent efficacement les contaminants du disque vinyle, pour les capturer dans l'eau. Tout le nettoyage se fait sans contact sauf pour le bord du disque qui touche les rouleaux rotatifs automatiques. **HumminGuru** a choisi la fréquence de 40 kHz pour son efficacité à éliminer les contaminants indésirables ainsi que pour être inoffensive pour les disques vinyle. Le bassin interne est fabriqué d'une seule pièce en acier inoxydable afin de réduire au minimum les pertes d'énergie et d'optimiser les performances. La taille du bassin assure qu'il n'y a que 10 mm entre le vinyle et la paroi du bassin, permettant au transducteur d'appliquer la cavitation ultrasonique directement sur la surface du vinyle. L'efficacité de la conception nécessite l'utilisation d'une simple

« En faisant jouer le disque, j'ai perçu une légère réduction du bruit et des crépitements, mais j'ai décidé de le passer par un deuxième cycle de nettoyage. Cette fois, j'ai ajouté deux gouttes de l'agent de nettoyage ultrasonique de vinyles (tensioactif), *The Small Bottle*, à l'eau. Ce que j'ai remarqué, c'est que cette fois, le disque est sorti parfaitement sec, et maintenant la piste était sensiblement plus silencieuse avec moins de crépitements et de *pops*. Comme il n'y avait pas beaucoup de bruit au départ, je dirais que cela pourrait représenter une réduction d'environ 50 % du bruit audible. »

alimentation 12 V- DC, comme celle utilisée pour un ordinateur portable. Enfin, un système à double ventilateur est intégré permettant de sécher le disque vinyle des deux côtés en environ 5 à 10 min.

Configuration et utilisation

Utiliser l'*Ultrasonic* de **HumminGuru** est relativement simple. J'ai trouvé le manuel d'instructions et les schémas fournis très faciles à comprendre et à suivre. Les principales étapes avant l'opération sont les suivantes : placer l'unité sur une surface plane et stable, sélectionner le mode de séchage, allumer en appuyant sur le bouton d'alimentation, remplir le réservoir d'eau latéral au niveau correct avec de l'eau distillée (comme recommandé par HumminGuru, utilise de l'eau distillée tiède entre 25°C et 35°C), ajouter une solution de nettoyage (facultatif), verser la solution d'eau dans le bassin par l'ouverture





supérieure, puis insérer le disque par le haut et dans les rouleaux latéraux. Pour commencer le nettoyage, sélectionner le mode à l'aide des boutons lumineux à l'avant, soit séchage (5 ou 10 min), nettoyage (2 ou 5 min) ou auto (nettoyage + séchage), puis appuyer sur le bouton de démarrage / pause central, qui lancera le processus de nettoyage. L'unité exécutera automatiquement le cycle de nettoyage en fonction de la sélection. En mode *nettoyage*, elle s'arrêtera après l'opération, mais ne videra pas le liquide du bassin. Cependant en mode *auto*, elle videra automatiquement le liquide du bassin dans le réservoir d'eau latéral. Faire fonctionner l'unité entraînera le réchauffement de l'eau à chaque cycle, et l'unité intègre un capteur pour détecter si l'eau atteint une température trop élevée, de 55 C / 131 F ou plus, et s'arrêtera automatiquement en allumant une lumière bleue fixe (démarrage / pause), bien que je n'aie jamais rencontré cela. En fonctionnement, j'ai trouvé que l'appareil *Ultrasonic* atteignait 65 dB-75 dB à une distance de quelques pieds.

Évaluation et résultats

J'ai commencé mon évaluation avec un disque relativement propre, *Star Wars: The Force Awakens*. Cet album a été acheté neuf, mais étant un album symphonique comprenant plusieurs passages *calmes*, il y avait du bruit de surface audible, de doux crépitements et des *pops* occasionnels. La face A, piste 2, était mon point de focalisation. Écoutant l'album, je l'ai ensuite passé en mode *Auto Clean* (5 min de nettoyage + 5 min de séchage) avec juste de l'eau distillée. Après le cycle de nettoyage, le disque semblait plus propre / plus brillant. Il y avait quelques gouttelettes d'eau qui restaient à la surface, faciles à essuyer avec un chiffon en microfibre. En faisant jouer le disque, j'ai perçu une légère réduction du bruit et des crépitements, mais j'ai décidé de le passer par un deuxième cycle de nettoyage. Cette fois, j'ai ajouté deux gouttes de l'agent de nettoyage ultrasonique de vinyles (tensioactif), *The Small Bottle*, à l'eau. Ce que j'ai remarqué, c'est que cette fois, le disque est sorti parfaitement sec, et maintenant

la piste était sensiblement plus silencieuse avec moins de crépitements et de *pops*. Comme il n'y avait pas beaucoup de bruit au départ, je dirais que cela pourrait représenter une réduction d'environ 50 % du bruit audible.

Mon disque *Breakfast in America* de **Supertramp**, est un ancien pressage. Il y avait des crépitements *silencieux* audibles tout au long de la lecture de la musique, ajoutant une sorte de brouillard au son. Le disque avait également quelques empreintes digitales visibles. Je l'ai passé par un cycle complet *Auto Clean* de 5 min et de séchage, avec les deux gouttes de fluide *The Small Bottle* ajoutées à l'eau. Là encore, le disque est sorti plus propre, parfaitement sec, mais les empreintes digitales restaient. C'est ici que j'ai utilisé le *kit* de nettoyage de disques vinyle *I-Brush* pour en nettoyer la surface. J'ai pu enlever les empreintes digitales avec quelques tours du disque sous le tampon humide, avant d'utiliser le tampon sec pour enlever tout liquide visible. J'ai ensuite remis le

SYSTÈME DE NETTOYAGE DE DISQUES VINYLE **ULTRASONIQUE** DE **HUMMINGURU**

disque dans l'*Ultrasonic* de **HumminGuru** pour un autre nettoyage *auto*.

En faisant jouer le disque **Supertramp** nettoyé, un fond plus sombre, en raison de la réduction du bruit de surface et des crépitements, a été immédiatement apparent. Comme il s'agissait d'un disque imparfait au départ, le nettoyage **HumminGuru** n'a pas restauré le disque à l'état neuf, mais il a pu réduire le bruit et les crépitements d'environ 25 % selon mon estimation approximative, et il a juste rendu le disque plus agréable à écouter.

J'ai sorti une autre album vinyle dont le pressage est beaucoup plus ancien, le disque de 10 po de *Favorites from Duke Ellington*, un disque vinyle de **Solitaire Manhattan**. Ce disque avait une quantité considérable de bruits de surface avec des crépitements et de nombreux *pops* et, dans son état, il était inaudible. Par conséquent, je savais que le nettoyage devrait être plus intense. J'ai commencé par un prénettoyage en utilisant le *kit* de nettoyage de disques vinyle *I-Brush*, appliquant le nettoyage humide, puis sec. Ensuite, j'ai utilisé les adaptateurs de 10 po pour insérer le disque dans l'*Ultrasonic* et j'ai d'abord exécuté deux cycles de nettoyage de 5 min, suivis d'un cycle *Auto Clean* et de séchage de 5 min, avec le fluide *The Small Bottle* dans l'eau.

En écoutant le disque, j'ai remarqué que le bruit global avait été réduit, mais il y avait encore quelques crépitements et quelques *pops*. Ici, l'**HumminGuru** a pu améliorer le résultat sonore, mais pas résoudre le problème. C'était une preuve que le **HumminGuru** est efficace, mais ne peut pas faire de miracles.

Le verdict

Le nettoyeur de disques vinyle *Ultrasonique* de **HumminGuru** est une machine bien conçue et bien construite, à la fois

compacte et raisonnablement attrayante. Lorsqu'il est utilisé en prénettoyage, tel le *kit* de nettoyage de disques vinyle *I-Brush* de **HumminGuru**, et son fluide de nettoyage *The Small Bottle*, il peut améliorer la lecture de disques initialement bruyants, en en réduisant le bruit de manière notable. Autant l'*Ultrasonic* est efficace avec les disques sales / usagés, autant je l'ai trouvé encore plus surprenant dans la manière dont il améliore le son des disques neufs et apparemment propres, rendant les disques relativement silencieux... encore plus silencieux. Si vous n'avez pas encore essayé un nettoyeur de vinyles par ultrasons, le nettoyeur de disques vinyle *Ultrasonique* de **HumminGuru** pourrait bien être le plus raisonnable pour commencer.

Mention Spéciale

Pendant cette révision, j'ai eu l'occasion d'essayer les pochettes extérieures de protection de 12 po **HumminGuru** et les pochettes intérieures antistatiques de 12 po. Les pochettes extérieures sont à mon goût, étant donné leur légère rigidité qui facilitait l'insertion, leur épaisseur et surtout leur clarté, permettant une pleine appréciation de l'art de l'album. Les pochettes intérieures, portant le joli logo **HumminGuru**, ont une belle texture et sont également antistatiques. Leur découpe arrondie à la base enveloppe les disques comme un gant tout en les rendant faciles à enfiler ainsi qu'à insérer dans une jaquette de disque, en carton. Si vous avez besoin de pochettes intérieures/extérieures, prenez en compte ces deux produits, car je suis sûr que vous serez satisfaits de leur qualité.

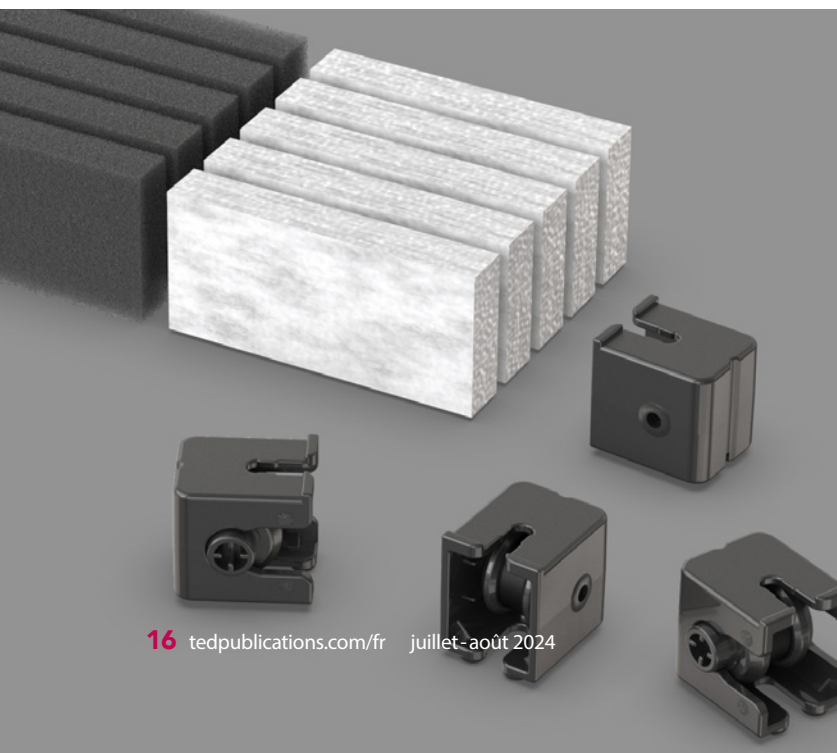
RENSEIGNEMENTS GÉNÉRAUX

Prix : 519 \$ CAD (nettoyeur seul) ;
589 \$ CAD (ensemble avec adaptateurs de 7 po et 10 po et filtres de remplacement).

Garantie : 1 an, (la garantie ne couvre que la machine de nettoyage elle-même et non les accessoires).

Fabricant : HumminGuru, <https://humminguru.com/>

Amazon Official Store : Amazon - <https://www.amazon.com>



American Sound



Distributeur de produits audio haut de gamme mondiale

CANADA

**AIR
TIGHT**

FRANCO SERBLIN

**JEFF ROWLAND
DESIGN GROUP**

RSX
RSX TECHNOLOGIES

SHELTER

VAC

WADAX

Western Electric

YUKI
YUKISEIMITSU AUDIO

AMÉRIQUE DU NORD

**ANALOG
RELAX**



avantgarde
ACOUSTIC

Phasemation



SUPREME - ANALOG

**MONDIAL
WORLDWIDE**



REHM

USA

GLANZ

American Sound Distribution

12261 Yonge St.
Richmond Hill, ON
L4E 3M7 CANADA

Demandes des détaillants

(905) 773-7810
www.audiopathways.com
angie@americansound.com

ENSEMBLE **MOON PAR SIMAUDIO** DE LA **COLLECTION NORTH**: AMPLIFICATEUR INTÉGRÉ **641**,
CONVERTISSEUR N-A / LECTEUR RÉSEAU **681** ET TÉLÉCOMMANDE **BRM-1**

Quand la boussole musicale pointe vers les *NORTH*

Par JEAN-DENIS DOYLE

L'arrivée de la nouvelle série *North* de **MOON by Simaudio** fut un événement en soi et continue de l'être. C'est maintenant à notre tour d'avoir la chance d'en faire un banc d'essai et de découvrir ce qui cause un tel engouement. En effet, cette nouvelle série d'appareils a suscité beaucoup d'intérêt de la part de la presse spécialisée et des audiophiles de partout dans le monde. Fabriquée et imaginée chez nous au Québec, la série *North* vise à positionner **MOON by Simaudio** à l'avant-scène de l'industrie audio haut de gamme. C'est donc l'amplificateur intégré **641** et le lecteur réseau **681** dont j'ai eu l'occasion d'effectuer ce banc d'essai. Ces nouveaux venus regorgent de technologies de pointe, ont fière allure et, en plus, promettent une qualité sonore absolument impeccable. Sans plus tarder, partons ensemble explorer ce splendide duo d'appareils.



A moins d'avoir été absent de la scène *audiophile* pendant les quarante dernières années, vous connaissez sûrement le fabricant **MOON by Simaudio**. Ce fleuron québécois fait honneur au talent des concepteurs d'ici, en exportant ses produits partout dans le monde. L'entreprise se fait un point d'honneur de concevoir et de fabriquer tous ses produits électroniques ici même à Boucherville. **MOON by Simaudio** offre, dans son catalogue, un éventail assez complet de produits. Les séries *ACE*, *200*, *300* et *400* se veulent des produits un peu

plus abordables, destinés à une clientèle d'audiophiles avertis, dont le budget est un peu plus réservé. Les séries *600*, *700* et *800* constituent le haut de gamme du fabricant et sont d'un niveau de qualité comparable aux meilleurs produits de l'industrie. Ils viennent justement d'être renouvelés sous l'appellation *North*. Cette nouvelle série a été le fruit d'une longue réflexion de la part de l'équipe de **MOON by Simaudio**. Le principal objectif n'était pas seulement d'offrir de nouveaux produits, mais bien de faire un gros pas en avant sur tous les plans, tant en termes d'ingénierie que des fonctionnalités ou du côté qualitatif de la reproduction

musicale. En fait, la série *North* est ainsi nommée parce que le *nord* indique une direction à suivre. Pour l'équipe de **MOON by Simaudio**, le lancement de la série *North* a été une longue aventure quant à la recherche et au développement, ce qui a donné naissance à une gamme de produits regorgeant de modernisme, d'innovations et de trouvailles brillantes. Et qui dit modernisme dit une plus grande intégration. À titre d'exemple, les modèles *791* et *891* sont des préamplificateurs munis d'un étage phono, d'un lecteur réseau, d'un convertisseur numérique à analogique et, bien sûr, d'un préamplificateur de ligne comme tel. Il s'agit là d'un

ENSEMBLE **MOON PAR SIMAUDIO** DE LA **COLLECTION NORTH**: AMPLIFICATEUR INTÉGRÉ **641**,
CONVERTISSEUR N-A/LECTEUR RÉSEAU **681** ET TÉLÉCOMMANDE **BRM-1**



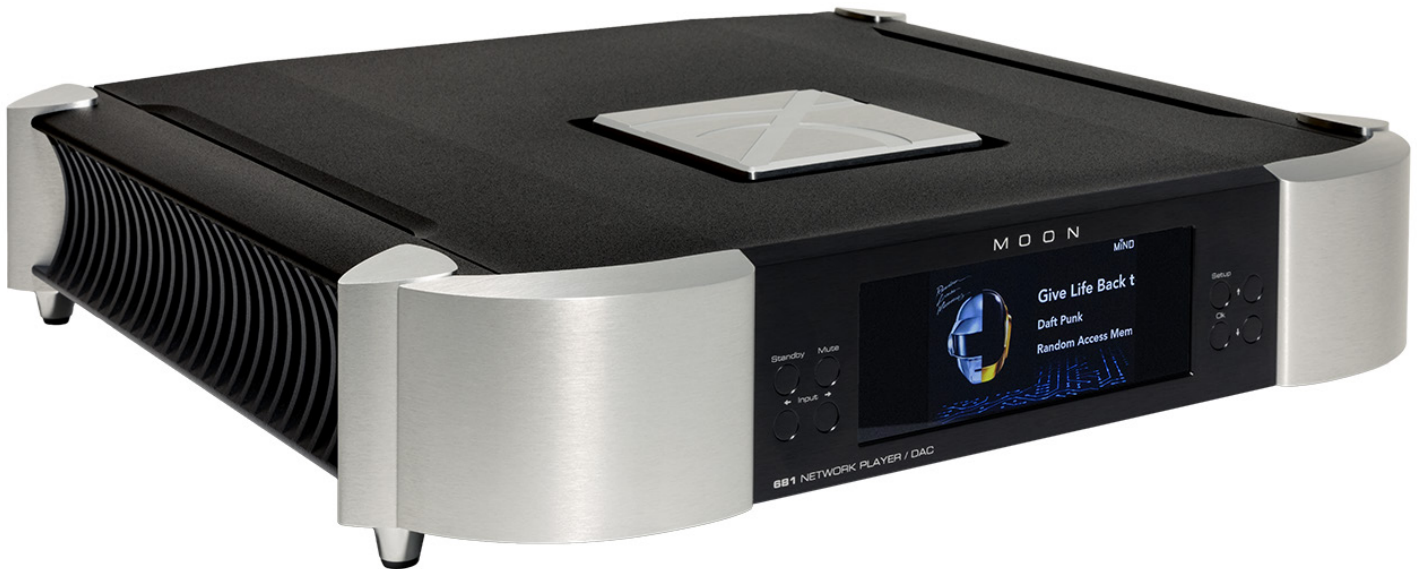
Pari très audacieux, puisque traditionnellement dans le milieu du très haut de gamme, les audiophiles ont l'habitude de vouloir séparer le plus possible les composants de leur chaîne audio. Cependant, la clientèle, pour cette catégorie d'appareils, a maintenant tendance à choisir de vivre dans des milieux de vie un peu plus restreints, n'offrant pas nécessairement tout l'espace pour loger une multitude de produits *audiophiles*. Il y a aussi une volonté de fond, chez les audiophiles, qui consiste à vouloir simplifier sa chaîne audio en un ensemble à l'allure plus *clean* et fonctionnelle. La nouvelle série *North* s'inscrit donc parfaitement dans ce courant. L'amplificateur 641 et le lecteur réseau 681, qui font l'objet du présent banc d'essai, constituent l'entrée de gamme de la série. Ne vous y trompez pas, il s'agit tout de même de produits de très haute qualité, destinés à une clientèle d'audiophiles à la recherche de ce qui se fait de mieux.

Description technique

Le lecteur réseau 681 de MOON

Le 681 de MOON est un lecteur réseau et un convertisseur numérique à analogique ultra-complet géré par sa propre application qui se nomme *MIND* (MOON *Intelligent Network Device*). Il est basé sur son prédécesseur, le modèle 680, qui a connu un beau succès. Au premier coup d'œil, ce qui le distingue c'est d'abord et avant tout l'ajout d'un magnifique écran de 4,3 po. Ce dernier est très lumineux et permet d'afficher les indispensables informations ayant trait à la pièce écoutée ainsi que la pochette de l'album. Le boîtier de l'appareil est un véritable chef-d'œuvre de métallurgie. Les nombreuses pièces composant le châssis du 681 s'imbriquent d'une façon impeccable. La finition est de toute beauté, en particulier la plaque qui orne le dessus de la machine. Wow! Tant que vous ne les aurez pas vus et touchés, il vous sera difficile de saisir l'incroyable impression de qualité qui se dégage des appareils de la série *North*. À l'instar de son

prédécesseur, le 680, le 681 est doté d'une alimentation électrique ultra-soignée. Nommée *MHP*, cette alimentation hybride se cache sous un capot de blindage qui traverse tout l'avant de l'appareil. Elle est divisée en deux, la première partie fonctionnant selon le principe d'une alimentation à découpage. La seconde est une alimentation linéaire qui s'occupe de l'alimentation en tension. Cette technologie hybride permet une bonne tolérance aux variations de tension du courant et garantit un niveau de bruit extrêmement bas. Le 681 incorpore bien évidemment le module *MIND* qui a fait la réputation des lecteurs réseau de la marque québécoise. La conversion numérique à analogique est réalisée par un convertisseur à 8 canaux de chez **ESS Sabre**. Cette puce est gérée en aval par un *FPGA* programmé par les ingénieurs de **MOON by Simaudio**. Ceux-ci ont apporté un soin particulier aux circuits d'horloge, afin de s'assurer que la gigue temporelle (*jitter*) soit le plus faible possible. Tout ceci afin d'obtenir une



reproduction musicale ultra-fluide. Une fois arrivées à la puce de conversion, les données sont traitées par les huit canaux de ladite puce, soit quatre par canal. Une moyenne est ensuite faite en sortie afin de garantir la meilleure linéarité possible au signal musical. Vient ensuite l'étage de sortie, qui est balancé et utilise des composants sélectionnés sur le volet, afin de garantir la meilleure qualité audio possible avec le minimum de coloration. L'étage de sortie dispose d'un contrôle de volume hybride sans perte, ce qui peut s'avérer fort pratique lorsque le 681 est utilisé avec un amplificateur non télécommandé ou directement dans un amplificateur de puissance. L'arrière du 681 offre une connectique des plus complètes avec six entrées numériques dont la très convoitée *HDMI ARC*. Le 681 dispose

de deux types de sorties analogiques, dont une balancée, et même de connecteurs pour une alimentation externe optionnelle. Le 681 dispose aussi d'un double connecteur *Ethernet*, sans oublier les indispensables prises 12V de communication avec les autres appareils de la série. Le 681 de **MOON** est donc un appareil ultra-complet à la fine pointe du modernisme.

L'amplificateur intégré 641 de MOON

Le 641 de **MOON** est un amplificateur intégré, car il incorpore les étages de préamplification et de contrôle, ainsi qu'un amplificateur de puissance chargé de faire bouger les haut-parleurs. Il s'agit d'une véritable machine de guerre construite comme un *tank*, qui aurait eu le bon goût de rester tout de

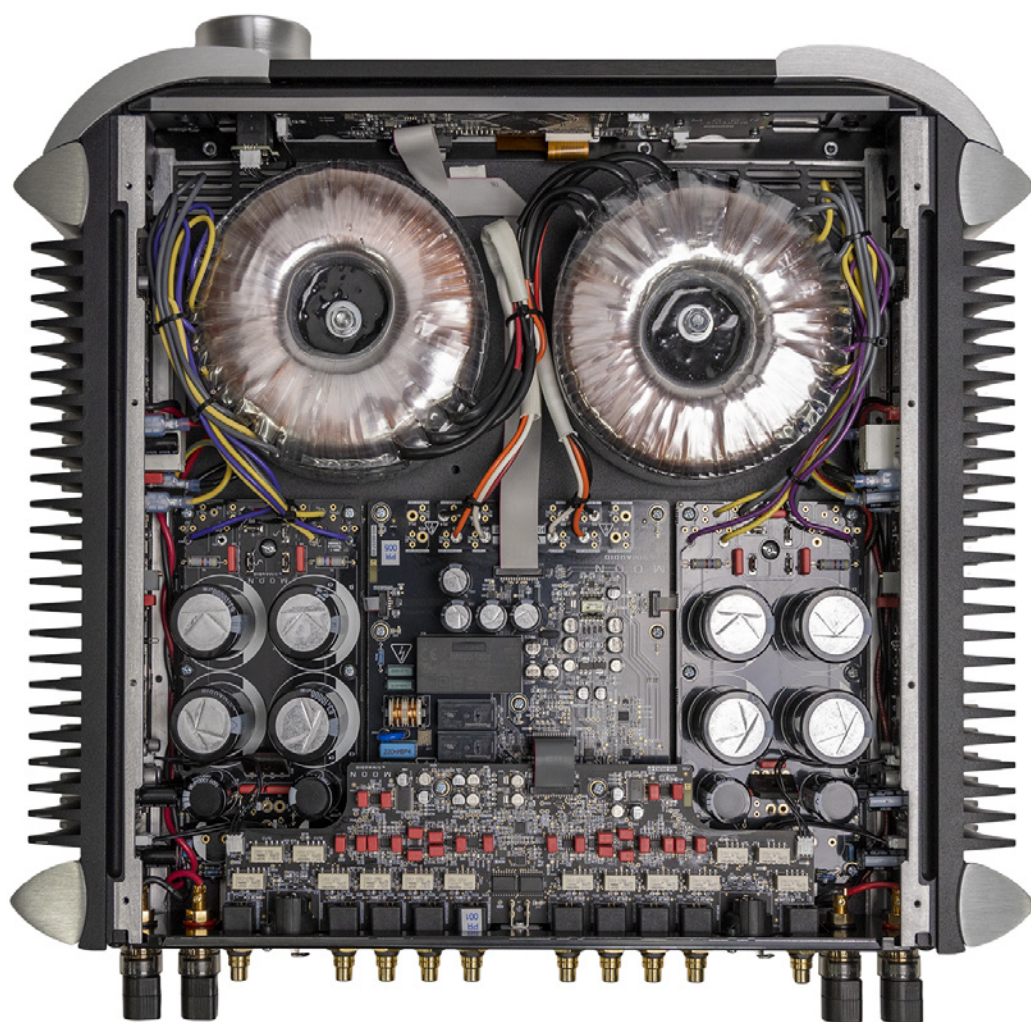


ENSEMBLE **MOON PAR SIMAUDIO** DE LA **COLLECTION NORTH**: AMPLIFICATEUR INTÉGRÉ **641**,
CONVERTISSEUR N-A/LECTEUR RÉSEAU **681** ET TÉLÉCOMMANDE **BRM-1**

« La sonorité est luxueuse et riche, tout est à sa place et chaque note arrive exactement au bon moment. On a bel et bien affaire à un lecteur réseau très haut de gamme et ça s'entend. Avec l'album *Orbis* de la harpiste **Valérie Milot**, la restitution est tout bonnement superbe et on se laisse totalement emporter par la musique. Les microdétails de la harpe apparaissent comme par magie et peignent un tableau musical enivrant. »

la fois doux, très puissant et vraiment fidèle au signal d'origine qu'il doit amplifier. Le 641 dispose de cinq entrées de ligne, dont une au format équilibré sur connecteurs XLR. Par contre, le 641 ne dispose pas d'une entrée phono et je trouve ça bien dommage. La raison en est qu'il est pratiquement impossible de faire fonctionner convenablement un étage phono, avec la présence de deux immenses transformateurs toroïdaux, au sein du même appareil. Le contrôle de volume du 641 est de type électronique et utilise le principe de la roue encodeuse. Il s'agit en fait de la troisième génération de ce contrôle de volume, offert pour la série 600. Nommé *M-VOL3*, il a une précision qui n'a que peu ou pas d'équivalent sur le marché. En réalité, il permet un ajustement avec une gradation d'une précision de l'ordre d'un demi-décibel! Un véritable plaisir à l'utilisation, tout particulièrement en conjonction avec la télécommande *BRM-1*.

même très élégant. En réalité, le châssis du 641 est pratiquement identique à celui du lecteur de réseau 681, à l'exception des ailettes de refroidissement sur le côté. À l'instar du lecteur de réseau 681, il est équipé, en face avant, d'un splendide écran très lumineux et informatif. D'ailleurs avec l'introduction de la télécommande *BRM-1*, livrée avec chacun des appareils de la série *North*, l'ajout de cet écran prend tout son sens et permet d'afficher les nouvelles fonctionnalités. Bien que le 641 puisse avoir certaines ressemblances avec son prédécesseur, le *600i V2*, il s'agit en réalité d'un tout nouvel amplificateur, équipé de nouveaux circuits très innovants. On retrouve la même configuration avec les doubles transformateurs toroïdaux géants, soit un par canal. Ceux-ci fournissent une quantité considérable d'électricité afin d'alimenter sans restriction les étages de puissance de 125 W par canal. L'étage d'amplification utilise un circuit très avancé, qui s'affranchit de toute forme de contre-réaction utilisant des transistors de sortie *maison MOON*. Le **MOON 641** est aussi muni d'un circuit très sophistiqué, appelé *MDCA*, destiné à annuler la distorsion harmonique. Voilà un amplificateur qui promet d'être à



La télécommande MOON BRM-1

Cette télécommande est un véritable chef-d'œuvre d'ingénierie. En plus d'être très jolie, elle est dotée d'un petit écran tactile de très bonne qualité qui affiche le niveau du volume, l'entrée sélectionnée et d'autres petites informations, en fonction de l'appareil auquel elle est jumelée. Comme elle fonctionne par *Bluetooth*, elle n'a aucunement besoin d'être pointée en direction de l'appareil. Elle offre le bonheur d'être rechargeable grâce à un connecteur *USB C*. N'importe quel chargeur de téléphone fera parfaitement l'affaire. Encore plus simple et pratique, vous pouvez aussi recharger la télécommande *BRM-1* en la branchant tout bonnement dans la prise *USB* du *681*. Franchement, cette télécommande est juste fabuleuse. Ce qu'elle apporte en matière d'expérience à l'utilisateur, tout particulièrement, c'est la sensation tactile de la roue qui contrôle le volume, ce qui procure un plaisir absolument unique. Un tour de force qui fait honneur au génie québécois, autant sur le plan du design que sur le plan de l'ergonomie.

Déballage et installation

Bienvenue dans le monde merveilleux des fabricants sérieux et professionnels, qui prêtent une attention maniaque à soigner l'emballage et l'expérience de prise en main de leurs appareils. Pour avoir débarrassé un nombre substantiel de produits audio dans ma vie de chroniqueur, les emballages des *North* de **MOON** font partie du *top*. Tout y est particulièrement soigné, des manuels d'instruction jusqu'à la page *Web* qui déborde de renseignements. On est devant des produits qui inspirent confiance. Justement, puisque l'on jase *confiance*, sachez que les *North* de **MOON** sont couverts par une garantie de dix ans et qu'advenant une peu probable réparation, elle sera effectuée ici même à **Boucherville**, et ce, dans un délai fort raisonnable. Voici donc des arguments massue qu'on a pourtant tendance à oublier. L'éventuel acheteur devrait absolument le

prendre compte, lorsque viendra le temps de faire un choix, entre la série *North* ou tout autre concurrent. Les *641* et *681* de **MOON** sont de très gros appareils, surtout en largeur et en profondeur. Il sera donc bien avisé de prendre quelques mesures afin de vérifier si ceux-ci entrent dans votre meuble audio ou non. Il vous faudra aussi jumeler la fameuse télécommande *BRM-1*, avec chacun des appareils. Et vous devrez installer l'application *MiND* de **MOON by Simaudio** dans votre téléphone intelligent ou tablette, afin de pouvoir opérer le *681*. Bien que l'application *MiND* fonctionne parfaitement et fait bien son

travail, elle aurait tout de même besoin d'une petite cure de rafraîchissement graphique et de simplification, afin de l'amener au sommet comme les meilleures applications actuelles. Les menus des *641* et du *681* de **MOON** permettent d'ajuster une pléiade de paramètres, allant jusqu'au graphisme



ENSEMBLE **MOON PAR SIMAUDIO** DE LA **COLLECTION NORTH**: AMPLIFICATEUR INTÉGRÉ **641**,
CONVERTISSEUR N-A/LECTEUR RÉSEAU **681** ET TÉLÉCOMMANDE **BRM-1**



du fond d'écran. Il est facile d'y naviguer à partir de la face avant de l'appareil. Une fois branchés, ces appareils ne génèrent que peu de chaleur et sont d'un silence absolu, autant du point de vue mécanique qu'électronique. Nous voilà maintenant prêts pour la musique.

Impressions d'écoute

D'abord et avant tout, la source

Dès les premières minutes d'écoute le 681 de **MOON** donne l'impression que la musique coule de manière magnifiquement fluide. C'est là sa qualité la plus évidente, la musique défile avec un calme désarmant, qui ne laisse aucun doute sur les qualités techniques du 681. Tout le travail qui a été réalisé afin de mieux contrôler les erreurs temporelles (*jitter*), paye ses dividendes à l'écoute. La sonorité est luxueuse et riche, tout est à sa place et chaque note arrive exactement au bon moment. On a bel et bien affaire à un lecteur réseau très haut de gamme et ça s'entend. Avec l'album *Orbis* de la harpiste **Valérie Milot**, la restitution est tout bonnement superbe et on se laisse totalement emporter par la musique. Les microdétails de la harpe apparaissent comme par magie et peignent un tableau musical enivrant. La scène sonore est large et profonde avec tout l'espace nécessaire entre chaque section d'instruments. Le 681 produit de l'information souvent insoupçonnée à travers les différents fichiers qu'on lui donne à lire. Ces nouveaux détails, qui donnent littéralement le goût de réécouter sa collection de musique au complet, laissent un profond sentiment de justesse et de vérité. Du point de vue de la tonalité, le 681 est, sans grande surprise, d'une neutralité sans faille. La restitution des basses fréquences descend au plus bas qu'il est possible de se rendre, et l'aigu file au plus haut sans aucune restriction. Cette belle et juste neutralité s'offre sans aucun débordement, le résultat sur le plan musical du 681 est tout en contrôle, prévisible et fort bien tenu. Cette approche très rigoureuse permet

d'avoir des surprises fort agréables. En effet, certains albums qui semblaient auparavant compromis par leurs qualités sonores douteuses se révèlent soudainement sous une nouvelle lumière et dans une nouvelle perspective. Par sa neutralité parfaitement dosée, le 681 vous permettra d'élargir vos horizons musicaux et de redécouvrir des albums que vous croyez pourtant bien connaître. Juste pour l'anecdote, un après-midi, j'ai fait l'écoute d'un ensemble lecteur de réseau et DAC d'un prix similaire au 681 de **MOON**. C'est à ce moment, que j'ai réalisé à quel point ce dernier peut être juste, ouvert et réaliste. Prenez donc non seulement bien soin de l'écouter chez votre revendeur, mais aussi de le comparer, afin de mieux apprécier sa valeur et ce qu'il peut apporter à votre qualité d'écoute.

Le 641 de **MOON**, c'est lui le patron

Si l'expression *une main de fer dans un gant de velours* pouvait s'appliquer à un amplificateur intégré, elle aurait été écrite pour le 641 de **MOON**. En effet, avec son alimentation démesurée, cet amplificateur a le contrôle total des haut-parleurs auxquels il est branché. Voici un amplificateur qui est certes puissant et capable de *jouer* très fort, mais il s'agit surtout d'une machine qui tiendra vos enceintes avec une fermeté totale. Tout comme son partenaire, le lecteur réseau 681, le 641 fait preuve, lui aussi, d'une neutralité sans faille qui laisse parler la musique. Avec l'incontournable album *Interstellar* du compositeur **Hans Zimmer**, le 641 m'a offert une démonstration fort convaincante de ses capacités. Avec une belle grosse paire d'enceintes capables de lui faire honneur, le 641 donne l'impression d'écouter un amplificateur de puissance en élément séparé de haut calibre. Sans aucun effort, le 641 rend les écarts de dynamique avec une aisance déconcertante. Il le fait, en ayant le bonheur de savoir quand s'arrêter, tout en restant maître de la situation. Ce qui est étonnant avec le 641, c'est son rendement tonal unique. Celui-ci reste bien évidemment assez



neutre, mais avec un petit côté fluide et riche qui est le bienvenu et qui s'harmonise très bien avec le lecteur 681. Le 641 brille par son absence totale de dureté, par son côté doux et velouté, qui devient très addictif au fil des écoutes. Encore une fois, le travail d'ingénierie effectué au niveau de la boucle de contre-réaction et des différents circuits donne des résultats tangibles à l'écoute. Voici donc un excellent amplificateur intégré, qui s'adresse à une clientèle ayant besoin d'amplifier une paire de grandes enceintes haut de gamme, sans nécessairement s'encombrer d'un monstre de 120 kg. Le 641 de **MOON** le fera avec panache et autorité, dans un format facile à intégrer dans un environnement domestique.

Une synergie de haut niveau

Les 681 et 641 de la série North de **MOON** sont vraiment des appareils très performants lorsqu'on en fait l'évaluation individuellement. Cependant, lorsque le tandem est branché ensemble, on réalise à quel point ils font preuve d'une belle synergie tant du point de vue musical que de l'ergonomie. Tout se passe comme si les qualités individuelles de chacune des machines se trouvent maintenant bonifier un cran de plus. Puisqu'ils ont été prévus pour fonctionner parfaitement ensemble sur le plan électronique, cela réduit de beaucoup la nécessité de dépenser une

fortune en câbles de toutes sortes afin d'essayer d'arriver à un mariage parfait. Nul besoin, c'est déjà fait par le fabricant. J'adore ça ! Pas d'approximation, pas de mauvaise surprise et surtout un rendement musical magique, garanti à tout coup.

Conclusion

Si la série North remporte déjà un beau succès, il m'est maintenant plus aisé d'en comprendre la raison et de recommander chaudement les 681 et 641 de **MOON**. Voici un tandem d'appareils d'un niveau de qualité qui se compare avantageusement à tout produit présent sur le marché du très haut de gamme. Ils sont splendide-ment bien fabriqués avec soin, localement, et sonnent divinement bien. Avec leur sonorité rigoureuse et moderne, vous serez à même de redécouvrir votre collection de musique sous un nouvel angle. Supportés par une garantie et un service après-vente hors pair, les 681 et 641 de **MOON** ont vraiment tout pour plaire. Pour ceux qui veulent réduire les dimensions de leur chaîne audio, sans en réduire les performances, ces appareils sont des incontournables à prendre en compte. Faites-vous plaisir et prenez rendez-vous pour une *écoute* chez votre revendeur. Vous comprendrez mieux pourquoi la boussole pointe toujours vers le nord.

RENSEIGNEMENTS GÉNÉRAUX

Amplificateur intégré 641

Prix : 14 500 \$ CA

Garantie : 10 ans, pièces et main-d'œuvre

Convertisseur N-A/ lecteur réseau 681

Prix : 15 500 \$ CA

Garantie : 10 ans, pièces et main-d'œuvre

Fabricant : Simaudio Limitée,

T. : 450.449.2212, <https://simaudio.com/fr/>

Médiagraphie

Valérie Milot, Orbis, fichier Tidal, Analekta.

Hans Zimmer, Interstellar, fichier Tidal, Water Tower Music, Sony Classical.



En Bluesant

Par PIERRE JOBIN



STEPHEN BARRY BAND

Only A Dream (50 ans de Blues)
BROS Records, BROS22401

Un de mes premiers souvenirs, mémorables, alors que j'ai vu le **Stephen Barry Band** live, c'est, *Once upon a time*, comme dirait **Jimmy Rogers**, au **Café Campus**, celui de Sainte-Foy, le 16 octobre 1978. Ce *band* anglophone de joueurs de blues, de Montréal, accompagnait un géant du blues, celui qui a popularisé le *Bo Diddley Beat*, rythme qui a contribué à le rendre célèbre, et j'ai nommé, **Ellas McDaniel a.k.a. Bo Diddley!** À l'époque, j'avais été impressionné par le fait qu'un *band* local accompagne, ainsi, et il m'avait semblé à pied levé,

une si grosse pointure du *Chicago Blues*, celui-là même qui, en 1968 avait figuré sur l'album *The Super Super Blues Band* sur **Chess Records**, en compagnie de **Muddy Waters**, *The Father of Modern Chicago Blues* et du puissant **Howlin' Wolf**, aussi surnommé **Bull Cow**. Des années plus tard, j'ai demandé à **Stephen Barry** si ça avait été difficile pour le *band* d'accompagner cette figure de proue du blues, cet *originator* à la guitare rectangulaire. Il m'a répondu, tout simplement, que ça avait bien été et que **Bo Diddley** avait joué seulement en deux clés et je ne me rappelle plus dans quelle tonalité. *Faut dire qu'en musique, quand tu as le rythme et sais en faire de la magie, tu possèdes les qualités essentielles pour jouer du blues, selon Barry, et je crois que tu peux le jouer avec n'importe qui, du néophyte à la star internationale.*

En Bluesant

Par PIERRE JOBIN

Mais, revenons à nos sillons, la pièce-titre *Only A Dream* composée et endisquée par **Jörn Reissner**, un guitariste marquant dans l'histoire du *band*, ouvre le bal, chantée *up tempo* par **Stephen Barry** avec un sentiment d'urgence, quoique distancée par rapport à la version originale plus intense. Cinquante ans de blues en continu pour un *band*, ce sont des pics et des creux, c'est le temps qui fuit inexorablement, comme un rêve. Au fait, *Only A Dream (50 Ans de Blues)* est un opus éclectique comprenant trois pièces originales composées par des membres du groupe et onze reprises de plusieurs styles musicaux avec des saveurs de jazz, de *soul*, de *funk*, de *country-folk*, etc. styles qui cohabitent avec le blues, dont un instrumental, *Biloxi*, de **Jesse Winchester**. La seconde pièce, l'énergique *Addicted To Love* de **Robert Palmer**, est magiquement introduite par un extrait de l'instrumental *Back at the Chicken Shack* de l'organiste **Jimmy Smith**. Elle est chantée avec aplomb par le batteur **Gordon Adamson**, bien épaulé par le *band* et le saxophone brûlant de **Jody Golick**. Celui-ci est le seul des cinq musiciens du *band* à ne pas chanter sur l'album. Puis, l'harmoniciste **Martin Boodman** suit, au chant, avec le classique *Help Me*, crédité à **Ralph Bass**, **Willie Dixon** et **Sonny Boy Williamson II**, **Mr. Rice Miller**. **Golick** est de la partie dans des envolées enflammées et **Boodman** est solide au Mississippi saxophone. Pour la quatrième pièce, le *band* initie *Freedom Jazz Dance* du jazzman saxophoniste **Eddie Harris** sur un *Bo Diddley Beat* pour se fondre, mine de rien, au chant interprété par **Barry**, dans un *Mona* hypnotique, ce *hit* de **Diddley**!

On a droit à une alchimie qui *groove* et se déploie sur son erre d'aller. Plus avant, **Barry**, à la voix, et ses *buddies* musiciens vont même jusqu'à interpréter le *country-folk* en français, *Si J'avais Un Char* de **Stephen Faulkner**, alias **Cassonade**. Il se commet, alors, en duo vocal avec **Sylvie Choquette**, la cocompositrice de la chanson, qui joint sa voix d'ange qui aurait pas d'ailes, comme chantait **Ferré**. **Joel Zifkin**, un ami des premières heures du *band*, en filigrane, y fait chanter son violon mélodique. Pour moi, c'est la meilleure version de cette chanson exæquo avec celle de **Faulkner**. Du bonbon!

Only A Dream m'apparaît avant tout comme un album de groupe où les egos sont... égaux, belle philosophie en action du **SBB** où chacun son tour peut prendre sa place tant au chant qu'au jeu qu'à la composition. Il y a là, aussi, une

synergie sympathique où les talents abondent, se côtoient et s'expriment dans la convivialité, sous le sceau de l'amitié. Pour moi, cette attitude particulière bien ancrée et c'est ce qui, dans cette collégialité, génère la personnalité souple et flexible du *band*. Ce ralliement de copains, dans certains cas qui partagent goûts et *feelings* pour la musique depuis l'adolescence, a gardé cet esprit amical et ouvert au cours de ce demi-siècle d'existence, qui se poursuit de plus belle, *younger than yesterday*, comme le chante pertinemment **Bob Dylan**.

Certains musiciens sont arrivés, partis, peut-être revenus, puis, repartis au gré des époques et des saisons. Ils sont environ une cinquantaine, en tout, selon le bassiste / contrebassiste et *leader* de l'ensemble... Sur *That's How Strong My Love Is*, **Adamson** démontre encore une fois qu'il est un chanteur, point. Expressif, dégorgeant de *soul*, il fait vibrer la fibre du roseau pensant. *More Precious Than Silver*, une composition de **Stephen Barry** est ma chanson préférée de l'ensemble pour sa simplicité et la beauté du texte, pour sa mélodie bien rendue et pour les chœurs enveloppants et bien amenés par **Sylvie Choquette** et **Suzanne Lamontagne**.

Parmi les classiques confortables comme de vieilles pantoufles, joués et rejoués par le *band* et qui ont vieilli comme de grands crus, on a ramené *Born In Chicago*, ce blues rocker *up tempo*, signé **Nick Gravenites**, et interprété par le **Paul Butterfield Blues Band**. Cette pièce qui avait lancé, sur les chapeaux de roues, le premier album de ce *band*, fut une révélation, un point tournant qui a contribué à une mutation dans le monde du blues et engendré les carrières de plusieurs jeunes musiciens de l'époque. **Martin Boodman & band** nous en offre une version qui a de l'énergie et des tripes, Le *long jeu* (lol!) se conclut sur la tranquille et sereine *Room At The Top* de **Tom Petty**, interprétée avec sensibilité par **Andrew Cowan** dont la voix qui se brise laisse passer l'émotion. Quelle belle façon de terminer un opus qui marque un jalon important dans le long parcours inimitable de ce *band* de blues, et plus, québécois qui, depuis le départ, évolue *like a rolling stone* et ne cesse de faire boule de neige.

Ce dixième album du **Stephen Barry Band** est enregistré en studio avec public pour la plus grande partie, ce qui favorise l'interaction énergisante et la transmission du *feeling live*. Avec passion, savoir-faire et créativité, on peut dire de ce *band* d'oiseaux rares que, plus que jamais, *they're still grooving, together, for that Blues of Gold!* Longue vie au **Stephen Barry Band!**

L'AMPLIFICATEUR DE CLASSE D
NILAI500DIY STEREO DE HYPEx ELECTRONICS

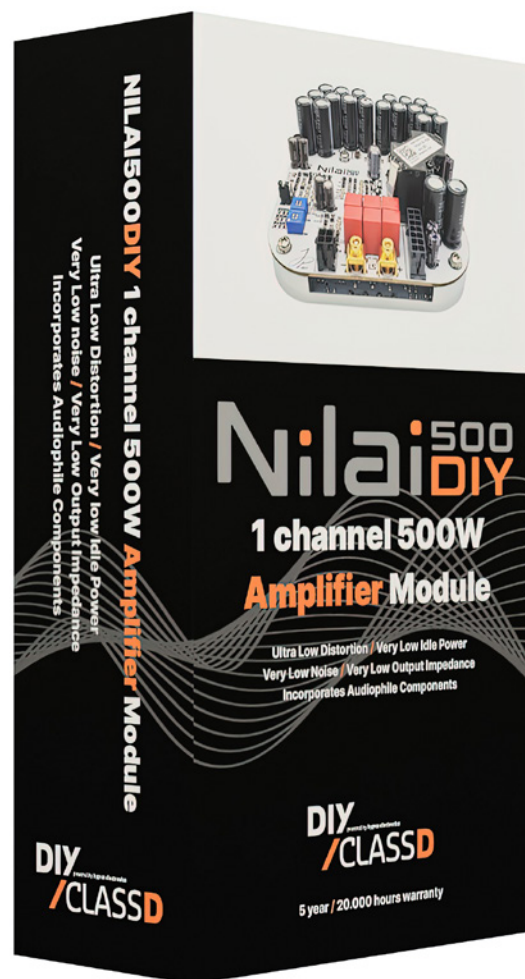


De la musique de gran

Par YVES BÉRUBÉ

Ça faisait un bon moment que j'avais envie d'évaluer un amplificateur de classe D dans un banc d'essai. Il y a eu beaucoup de progression technologique, sur ce plan, dans les dernières années. Sans le savoir, nous avons tous déjà *entendu* des amplificateurs de classe D dans une automobile, car la plupart des fabricants de voitures offrent des radios de ce type. Plusieurs amplificateurs d'enceintes d'extrême-grave sont aussi de classe D. Pour ce banc d'essai, je m'intéresse, en particulier, à des amplificateurs que l'on peut installer dans notre salle d'écoute, branchés à nos enceintes préférées.

Justement, la compagnie **Hypex Electronics** nous offre un amplificateur stéréo ayant une puissance de 250 W par canal et dont on entend beaucoup d'éloges depuis quelques mois. Je vais explorer avec vous le *Nilai500DIY* et voir si la sonorité est à la hauteur de sa réputation.



de CLASSE

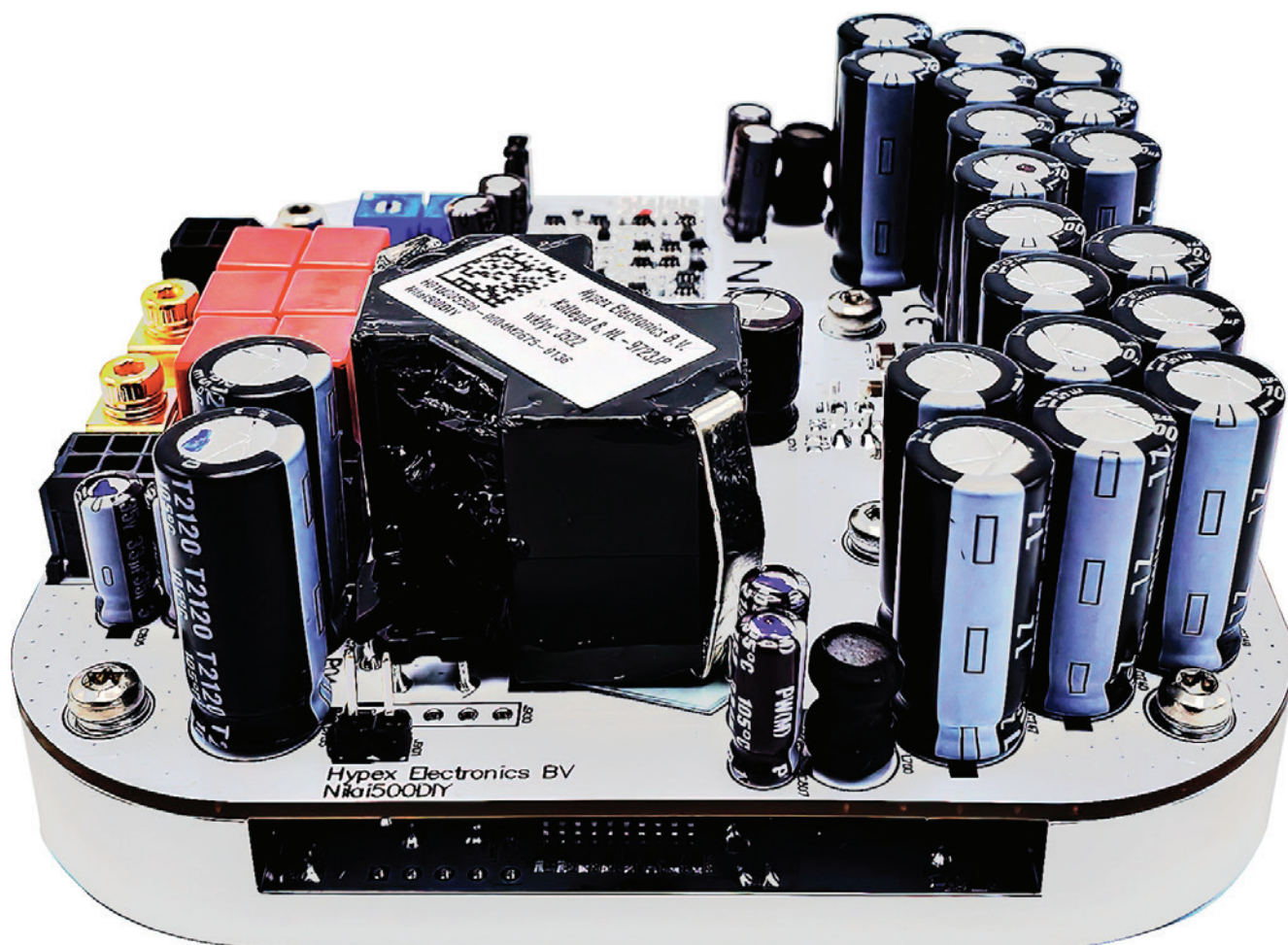
La société hollandaise **Hypex Electronics** a été fondée en 1996 par **Jan-Peter van Amerongen** (décédé en 2021). Elle est surtout reconnue pour ses amplificateurs de classe *D* qu'elle développe depuis 2003. Les noms *UcD* (**Universal Class-D**) et *NCORE* diront certainement quelque chose aux initiés. **Hypex** a d'abord développé des amplificateurs destinés aux enceintes actives, puis des *crossovers* à filtre actif dans le marché professionnel (studios d'enregistrement, principalement). Elle a construit une usine en Malaisie (à Seetek), laquelle fabrique en exclusivité les produits **Hypex**. La société **Hypex** sert maintenant uniquement le marché *OEM* et *DIY*. La technologie **Nilai** a été développée en 2023 dans un esprit sans compromis à meilleur coût. C'est le produit phare de la société,

alors que les amplificateurs *NCORE* sont encore très populaires. Le *Nilai500DIY* est un produit d'écolant directement de la ligne d'affaires *DIY*.

Question de classe...

Donner une description détaillée de la classe *D* pourrait prendre la place d'un article au complet, même d'un livre! La classe *D*, développée au début des années 1950, n'est pas numérique (ou digitale). J'ai récemment écrit un banc d'essai sur un amplificateur numérique, le *SU-GX70* de **Technics**. Notez que l'appareil de **Technics** utilise le *PWM* (décrit plus bas) dans son module *JENO*, mais l'implantation globale n'est pas considérée comme un amplificateur de classe *D* à proprement dit. Les audiophiles s'entendent généralement pour dire que la classe *A* donne les meilleurs résultats musicaux au prix d'une grande consommation électrique et d'un appareil qui chauffe beaucoup. J'utilise présentement un amplificateur à casque *S17 Pro* d'**Aune** qui peut passer en pure classe *A* et il devient si chaud qu'on pourrait y faire cuire un œuf... Un amplificateur de classe *A* tire tout le courant, 100 % du temps, qu'il y ait de la

L'AMPLIFICATEUR DE CLASSE D **NILAI500DIY STEREO** DE **HYPEX ELECTRONICS**



musique ou non. S'il n'y a pas de musique, l'énergie sera transformée en chaleur, d'où la raison de la haute chaleur souvent mentionnée par les amateurs de musique. En classe *D*, les transistors vont ouvrir et fermer rapidement (autour de 100 à 500 mille fois, et même d'1 GHz pour les plus récents). On appelle ce principe, la modulation de largeur d'impulsion (*Pulse Width Modulation* ou *PWM*). Notez qu'un signal de sortie numérique est appelé modulation d'impulsion codée (*Pulse Coded Modulation* ou *PCM*) comme c'est utilisé en *DSD*. À ne pas confondre. Afin d'éliminer le bruit de la transition ouverture et fermeture très rapide, on doit utiliser des filtres passe-bas (*low-pass filters*) pour réduire les fréquences non désirées.

C'est ici un travail délicat qui détermine grandement la qualité musicale de l'amplificateur. Les principaux avantages des amplificateurs de classe *D* sont leur rendement, la faible chaleur et leur taille réduite par suite de l'utilisation de dissipateurs et des alimentations plus petites. Je vous invite à faire vos recherches sur Internet pour trouver plus d'information sur les amplificateurs de la classe *D*. Recherchez les mots clés suivants comme point de départ : **Nelson Pass**, **Bruno Putzeys** et les vidéos de **Paul McGowan** sont aussi une bonne introduction.

Description technique

L'amplificateur stéréophonique *Nilai500DIY* est habituellement vendu

non assemblé, mais le distributeur des produits **Hypex**, **Solen**, sur la Rive-Sud de Montréal peut le monter pour vous si vous n'avez pas le temps ou le talent de le faire. Toutefois, le fabricant mentionne que l'appareil est simple à monter, aucune soudure n'étant nécessaire. C'est un projet de type **Legu** pour adultes.

Sur sa face avant, l'amplificateur réseau *Nilai500DIY* nous présente simplement le bouton marche-arrêt et une *DEL* qui indique si l'appareil est en fonction ou non. L'arrière du *Nilai500DIY* est très simple. Nous avons une paire de connecteurs *XLR* pour l'entrée et les borniers pour les enceintes. C'est l'une des raisons pour lesquelles plusieurs ne pourront pas utiliser cet amplificateur, car il n'est pas muni de

prises RCA. Pour ce banc d'essai, j'utilise un *streamer*-préamplificateur qui offre les deux possibilités de connexion. L'amplificateur de 500 W est, en fait, un amplificateur stéréophonique balancé de 250 Wpc. Il existe aussi une version mono de cet amplificateur de 1 000 W. Il est possible de modifier le gain en entrée au moyen d'un *jumper* qui donne 12, 22 ou 28 dB de gain. **Christian**, de chez **Solen**, me recommande de le laisser à 22 dB. Ce réglage est suffisant pour le *streamer*-préamplificateur que j'utilise pour ce banc d'essai. Je n'ai pas essayé les autres réglages qui peuvent possiblement donner des résultats différents. L'amplificateur *Nilai* produit un niveau de bruit extrêmement bas grâce, en grande partie, à son alimentation électrique très silencieuse. Les mesures de distorsion sont aussi très basses, ce qui est l'une des caractéristiques les plus courantes retrouvées dans les amplificateurs de classe D. En fait, tous les graphiques que j'ai vus à propos du *Nilai* sont impressionnants. Est-ce que la musique est au rendez-vous ? Le *Nilai500DIY* est le successeur du célèbre *NC400*. L'engin est composé d'une nouvelle topologie de boucle de contrôle (*control-loop*) qui augmente les performances à un niveau supérieur. En fait, le fabricant mentionne que les performances sont décuplées par rapport à la génération précédente. Tout comme le *NC400*, le module comporte un étage de *buffers* discrets et un régulateur de voltage sur le circuit. En ajoutant des pièces de plus haute qualité, le résultat vise les audiophiles et les amateurs de composants de qualité. Les caractéristiques clés sont une distorsion ultra-basse, un bas courant en mode attente, et un très faible bruit en basse impédance en sortie. L'appareil est non seulement silencieux, mais il ne chauffe pas du tout.

Déballage et installation

L'amplificateur m'a été livré déjà assemblé. La boîte est normalement utilisée pour mettre les pièces qui serviront à le monter.

« Une des difficultés techniques de cette pièce est de trouver un équilibre entre le piano et l'orchestre et ses instruments à vent en cuivre qui jouent souvent lors des moments plus forts. Le piano doit être toujours présent, car c'est en fait un concerto moderne pour piano. Cet équilibre est bien réalisé dans cet enregistrement.

Bernstein est absolument génial dans son interprétation, tant au clavier qu'à la baguette. Il a cet esprit ludique qui donne vie à cette composition et la rend tellement agréable à l'écoute.

La différence entre les portions douces au piano et toute la puissance d'un orchestre avec des instruments à vent en cuivre reste un défi important pour un amplificateur, et le *Nilai500DIY* s'en sort avec brio. »

Une fois l'amplificateur assemblé, la boîte originale est un peu juste pour transporter l'appareil et l'emballage de carton qui recouvre la boîte ne peut plus être utilisé. L'installation de l'amplificateur se résume à faire les connexions avec le préamplificateur avec des câbles XLR et à relier l'appareil aux enceintes, puis à brancher le câble d'alimentation électrique. On appuie sur le bouton de mise en marche, à l'avant, et on est prêt à faire face à la musique.

Impressions d'écoute

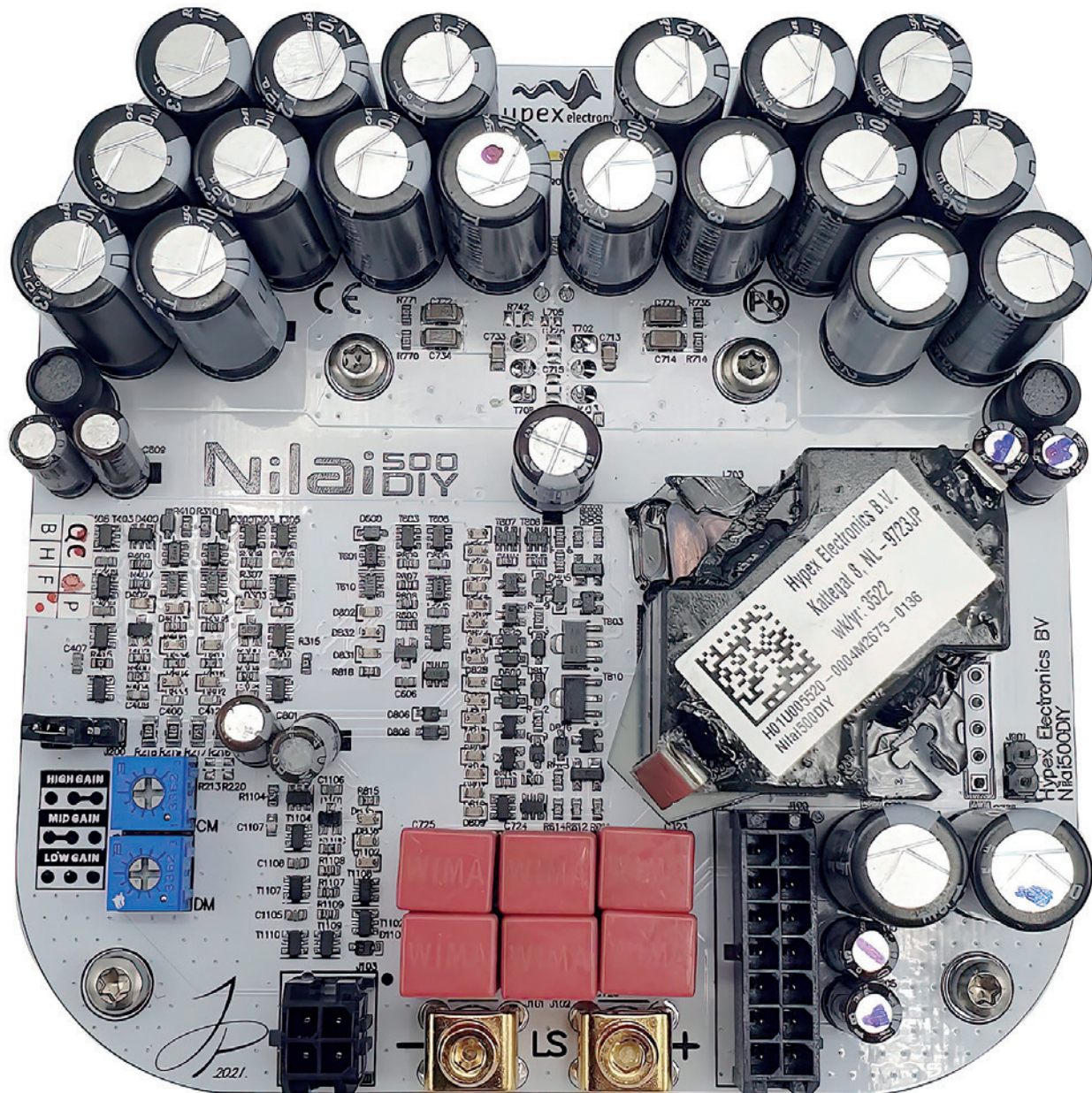
La pièce musicale *Rhapsody in Blue* de **Georges Gershwin** nous est présentée sous différentes déclinaisons en version orchestrale, en ensemble de saxophones, en double piano, avec ensemble jazz (la version originale composée par **Gershwin**) et j'en passe. **Ferdinand Rudolph von Grofé**, mieux connu comme **Ferde Grofé**, a arrangé plusieurs versions, dont la version orchestrale de 1924. Pour l'interprétation, je reviens toujours à la version pour orchestre dirigé par **Leonard Bernstein**. La version présentée ici a été remastérée en 2022 avec les orchestres **New York Philharmonic** et **Columbia Symphonic Orchestra**. Notez que vous trouverez plusieurs versions de cette interprétation avec ces ensembles, il en existe même une très bonne sur **YouTube**. C'est **Leonard Bernstein** qui est au piano et qui dirige l'orchestre, sans partition. Une des difficultés techniques

de cette pièce est de trouver un équilibre entre le piano et l'orchestre et ses instruments à vent en cuivre qui jouent souvent lors des moments plus forts. Le piano doit être toujours présent, car c'est en fait un concerto moderne pour piano. Cet équilibre est bien réalisé dans cet enregistrement. **Bernstein** est absolument génial dans son interprétation, tant au clavier qu'à la baguette. Il a cet esprit ludique qui donne vie à cette composition et la rend tellement agréable à l'écoute. La différence entre les portions douces au piano et toute la puissance d'un orchestre avec des instruments à vent en cuivre reste un défi important pour un amplificateur, et le *Nilai500DIY* s'en sort avec brio. Les harmoniques du piano sont restituées avec réalisme comme si **Leonard Bernstein** était entré dans votre salon. À 10:20, lorsque l'orchestre enchaîne après le solo de piano, c'est l'orchestre qui entre dans votre salon. Le petit solo de violon émerge au-dessus de l'orchestre et est tout à fait magique. L'amplificateur *Nilai500DIY* nous transmet toutes les nuances de cette interprétation. La qualité du spectre de fréquence, la balance tonale, la qualité des timbres... On met de côté les éléments techniques et on profite de la musique !

L'équilibre des instruments est bien présenté par le *Nilai500DIY*.

Je ne peux entendre l'*Adagio* de la sérénade *Gran Partita* de **Mozart** sans

L'AMPLIFICATEUR DE CLASSE D **NILAI500DIY STEREO** DE **HYPEX ELECTRONICS**



entendre le dialogue de **Antonio Salieri** au début du film *Amadeus*, alors que ce mouvement est en trame de fond. La version jouée pendant le film est dirigée par **Neville Marriner**. Je vous fais découvrir ici la version de **Philippe Herreweghe** qui nous la présente toute en nuance, en finesse. **Herreweghe** est l'un de mes chefs favoris lorsqu'il est question de pièces du répertoire choral, particulièrement son *Requiem* de **Brahms**. La *Gran Partita* présentée ici me semble plus intimiste, plus près d'un ensemble de chambre alors que plusieurs versions en donnent trop à mon humble avis. **Harmonia Mundi** nous a habitués à des enregistrements de qualité et nous sommes

bien servis pour démontrer les capacités du *Nilai500DIY*. Lorsque je fais un banc d'essai, je cherche à retrouver les éléments habituels comme l'équilibre des fréquences, la qualité des timbres, l'image stéréo. Ces éléments sont la base d'une écoute de qualité. Ce qui sépare réellement un appareil de très grande qualité des autres, c'est les microdétails que l'on peut entendre. Est-ce que l'on peut *entendre* l'acoustique du studio? Le bruit des instruments vibrer? Le mouvement des musiciens? En fait je veux entendre ce qu'il y a dans l'espace entre les musiciens, entre les notes. Le *Nilai500DIY* m'a permis d'entendre ces petits détails qui font la grande différence dans

la qualité d'écoute. En fait, je me suis demandé, à quelques reprises, si c'était raisonnable d'avoir une chaîne principale à un prix beaucoup plus élevé lorsqu'on peut éprouver du plaisir à écouter de la musique avec un cœur comme le *Nilai500DIY* qui donne littéralement vie à la musique. Les musiciens offrent, dans ce disque, une interprétation irréprochable de la partition de **Mozart** et l'amplificateur de **Hypex** ne laisse passer aucun détail offrant une cohésion de l'orchestre qui ne demande qu'à se laisser écouter. Lorsque tous les éléments sont réunis, on cesse de les analyser un par un et on savoure le résultat. Après tout, n'est-ce pas la raison pour laquelle nous passons notre temps dans ce merveilleux... passe-temps?

J'ai eu la chance d'aller, récemment, entendre un concert du fameux bassiste **Tony Levin** qui jouait en première partie d'une prestation du **California Guitar Trio** accompagné par son frère et par un saxophoniste. Le **California Guitar Trio** a fait une tournée en compagnie de **King Crimson** et nous avons pu savourer quelques pièces de **King Crimson** dans les deux parties du concert. Mon ami a reconnu la pièce *Starless* et il me l'a fait découvrir. Depuis, je l'écoute pratiquement en boucle. L'album *Red* du groupe **King Crimson**, sorti en 1974, nous présente la pièce *Starless* dans une version rematricée. La version studio comporte douze minutes vingt-cinq secondes de pur plaisir dans une variation des rythmes et du niveau sonore. Cette pièce a un crescendo qui nous mène à une finale intense. C'est une excellente pièce qui nous permet de démontrer les capacités du *Nilai500DIY*. Cet amplificateur n'a aucun problème à restituer les moments plus silencieux et les plus forts. Tous les détails de chacun des instruments sont révélés avec un équilibre qui nous assure une écoute très facile malgré la complexité de la composition et de l'interprétation. Les autres pièces de l'album méritent aussi une attention, particulièrement la pièce-titre, **Red**. Le *Nilai500DIY* me permet enfin de profiter de mes enceintes *P3ESR* d'**Harbeth** dans toute leur musicalité. Elles ont été branchées longtemps sur un amplificateur à tubes de 10 Wpc et elles sont maintenant libérées. Je peux enfin en découvrir la juste valeur et j'avoue avoir été surpris des basses fréquences qui peuvent sortir d'une si petite enceinte. Le travail de **Tony Levin** n'est pas mis à l'écart, car le *Nilai* est capable de fournir la puissance et la précision des basses fréquences souhaitée aux enceintes.

Conclusion

Le *Nilai500DIY* est un amplificateur de classe *D* très simple capable de grandes performances. Si vous n'avez pas *entendu* des amplificateurs de classe *D* depuis quelques années, je vous invite fortement à *entendre* celui-ci. Cet amplificateur m'a enchanté au point que j'aimerais bien l'acheter et l'essayer dans ma salle d'écoute principale. Les quelques semaines que j'ai passées en compagnie de cet amplificateur de la compagnie **Hypex**, m'ont permis de redécouvrir la musique sur une plus petite chaîne qui n'avait finalement rien à envier à ma chaîne

principale. Ceux qui cherchent un amplificateur capable de livrer une performance sonore de haute qualité à un prix raisonnable doivent prendre sérieusement en compte le *Nilai500DIY*.

RENSEIGNEMENTS GÉNÉRAUX

Prix : 589,99 \$ CA

Distributeur : Solen Électronique Inc., T. : 450.656.2759,
<https://solen.ca/fr>

Médiagraphie

Bernstein L. – New York Philharmonic and Columbia Symphony Orchestra,

Gershwin – Rhapsody in blue – An American in Paris,

Alexandre Bak – Classical Music Reference Recording, FLAC 96 / 24

Herreweghe P. – Harmonie de l'Orchestre des Champs Élysées,

Mozart : Gran Partita – Sérénade pour vent K. 388, Harmonia Mundi, FLAC 44.1 / 16

King Crimson, Red, Discipline Global Mobile, FLAC 96 / 24

ÇA PREND UNE
SOCIÉTÉ



Société
canadienne
du cancer

Buon gusto


Par CLAUDE LALONDE

Les vins de Jean-Paul Brun.

Quelles belles retrouvailles avec **Jean-Paul Brun**, vigneron, qui transcende l'âme en beaujolais. Je le visitais en 2019 dans ses vignobles du Beaujolais sud, empreints de roches dorées, ou *terres dorées* comme on les appelle, composées de calcaires jurassiques, *des sols qui drainent bien, à des altitudes de 200 m et même à 350 m.*

Depuis 1977, il en est à son 47^e millésime ! Le *beaujolais*, il le connaît ! Malgré le temps, il n'a pas changé son approche. Comme il le dit lui-même *je vinifie maintenant de la même façon que je le faisais à mes tout débuts.* Avec ses vinifications à la bourguignonne et ses longues macérations ainsi qu'avec son utilisation de levures indigènes, il transmet à ses vins l'essence même du terroir. Il n'y a pas d'autres façons.

Humble, malgré ses succès, il exprime son amour pour ses terroirs en des termes qui évoquent son besoin de faire les



meilleurs vins possibles qui puissent les transcender. Car, selon lui, il faut constamment prouver que les vins du Beaujolais valent la peine qu'on s'y arrête et qu'on les découvre.

Le jour où on aura atteint notre but, c'est quand vraiment on aura une définition plus précise des terroirs comme en Bourgogne avec des crus, des premiers crus et des grands crus.

Voici donc quelques-uns des vins de **Jean-Paul Brun** qui sauront vous transmettre son savoir-faire et son âme.

Pour en savoir plus sur **Jean-Paul Brun** et son **Domaine des Terres Dorées**, lisez l'entrevue qui suit.

Buon gusto

Par CLAUDE LALONDE

Entrevue Jean-Paul Brun.

Claude Lalonde (CL) : Pourriez-vous nous décrire votre domaine, votre terroir, votre philosophie et vos vins ?

Jean-Paul Brun (JPB) : Eh bien le **Domaine des Terres Dorées** de Jean-Paul Brun a été créé en 1979, mais en fait c'est, au départ, une ferme de mes parents où il y avait des polycultures, des veaux, des vaches, des cochons, des moutons, des prés et des céréales. Une ferme qui vivait en autarcie quoi !

Donc, c'était la génération de mon père, de mon grand-père et de mon arrière-grand-père, donc je suis la 4^e génération. Mon grand-père était forgeron à Charnay. Et moi donc je me suis attaché au vin, j'ai abandonné les bêtes parce que, en fait, l'agriculture était devenue tellement précise que c'était rendu difficile de faire plusieurs choses. Donc je suis parti sur le vin et je me suis intéressé dans un premier temps au *Chardonnay*. L'appellation

beaujolais blanc a toujours existé dès la création de l'appellation, mais personne ne l'avait beaucoup travaillée ; donc, j'ai été parmi les premiers à m'intéresser au *Beaujolais blanc*.

Et puis, j'ai fait les rouges avec les vieilles vignes que mon père m'avait laissées. J'ai toujours fait cette cuvée ancienne (*L'Ancien*) qui est une sélection de vieilles vignes. Ce sont les deux vins qui m'ont fait remarquer (à partir des 4 ha).

Et puis, petit à petit, on s'est développé. Ce n'était pas une décision voulue, ça s'est fait naturellement. On a fait plusieurs vins sur le domaine dont les jeunes vignes en *beaujolais rouge*, *L'Ancien* avec les vieilles vignes, deux cuvées en blanc : l'une classique sur des jeunes vignes jusqu'à 30 - 40 ans et l'autre, que vous avez au Québec, qui est la cuvée qui est vinifiée en fûts et en foudres.

Ensuite après dans les années 1990 - 1995, je me suis intéressé aux *crus*. Le but était d'élargir un peu la gamme et de prouver qu'on avait aussi des *crus*. Donc, j'ai fait, petit à petit, des *Côtes de Brouilly*, *Morgon*, *Fleurie* et *Moulin-à-Vent*. Et voilà, j'ai des parcelles dans ces quatre *Crus* où tout est vinifié à Charnay.

Ca, c'était l'idée de ça, tout vinifier au même endroit pour bien gérer la vinification et tout avoir sous la main. Parce que l'idée, en fait, de faire tous ces vins (du sud et les *crus*) à Charnay c'était de prouver quand même la qualité des différents terroirs et de le faire savoir. Car en *Beaujolais* on a une vraie identité, mais sauf que pendant longtemps, même les *Crus* avaient un peu disparu derrière le *beaujolais nouveau*. Maintenant, notre travail c'est de faire reconnaître tout ça et comment se faire reconnaître ? C'est en faisant les plus grands possibles et de les faire connaître via des dégustations.



On fait beaucoup de dégustations et l'on se rend compte que lorsque l'on fait déguster, les gens réalisent que, finalement, ce sont de très bons vins et c'est là, qu'on a fait notre travail.

De nos jours, je suis rendu à une cinquantaine d'hectares. Peut-être je suis allé trop loin, mais c'est largement suffisant. Dans tout ça, quand on vinifie il faut le maîtriser et ça c'est le problème des grands négociants ou on retrouve beaucoup de vignes et beaucoup de vins et où il est difficile de bien gérer comme il faut.

Et moi, j'ai la grande prétention de vinifier, aujourd'hui, comme je vinifiais la première année en 1977 chez mes parents. C'est que chaque cuve a la même attention, et moi je sais la cuve quand on la soutire elle est dans telle autre cuve et telle autre cuve. Et ça, je le sais par cœur. Et ça, il n'y a qu'un vigneron qui peut le savoir. On est parti dans ce sens-là.

Il y a deux choses pour révéler le terroir. Les levures naturelles qui sont sélectionnées en fonction du climat, de la température de la campagne, de la pluviométrie et de l'ensoleillement. Ce ne sont pas les mêmes levures, car les levures, elles, mutent. Notre travail, c'est de travailler avec les levures du millésime et c'est comme ça qu'on révèle le millésime et qu'il est rattaché à son propre terroir.

De plus, l'important c'est la macération, car le vin doit macérer avec les peaux du raisin, et c'est là que l'identité du terroir va au vin, lui est communiquée. Moi, je dis qu'il faut quatre semaines de macération (pratiquement un cycle lunaire).

CL : Qu'en est-il de ce besoin de valorisation des vins du *Beaujolais* ?

JPB : Je pense qu'on a besoin d'expliquer, de faire reconnaître et de prouver la grandeur du terroir. Le jour où on aura

atteint notre but, c'est quand vraiment on aura une définition plus précise des terroirs comme en Bourgogne avec des crus, des premiers crus et des grands crus. Là, je pense qu'on aura fait notre travail. C'est ça la finalité. On voudrait être l'égal de la Bourgogne. Et il faut du temps pour ça, peut-être dans 50 ans.

Même sur nos calcaires dans le sud, on a des grands terroirs. Ce sont des calcaires jurassiques, des sols qui drainent bien, à des altitudes de 200 m et même à 350 m où on a des vins avec plus de finesse et où on vendange plus tard. C'est comme en Bourgogne. Ce n'est pas aujourd'hui la finalité. Alors c'est vrai ! Il faut valoriser avec, comme but final, la définition parfaite des divers terroirs.

Buon gusto

Par CLAUDE LALONDE



Claude Lalonde - bio

Sommelier de formation, pour moi le vin c'est une affaire de passion et de plaisir.

Visitez ma page Vinformateur sur Facebook: <https://www.facebook.com/vinformateur/> pour votre dose d'humour et de suggestions quotidiennes de vins.

Sur mon blogue Vinformateur (www.vinformateur.com), vous trouverez les notes de dégustations complètes incluant les accords mets/vins pour plus de 1 000 vins ainsi que plusieurs rencontres avec des vignerons de partout sur la planète.

VINFORMATEUR.com
Soif d'apprendre!

Buon gusto

Par CLAUDE LALONDE

Jean-Paul Brun, Domaine des Terres Dorées Chardonnay, Beaujolais blanc Vin blanc, 2022

Après la vendange manuelle, le jus est fermenté naturellement avec les levures indigènes. Le vin a été éclairci sur terre de silice, donc un léger dépôt peut se former dans la bouteille. Le vin est vinifié en cuve d'inox et de béton avec bâtonnage hebdomadaire. Élevage et transformation malolactique en fûts français (dont seulement 10 % de bois neuf).

Notes de dégustation

Ce *Beaujolais* blanc se découvre sur des notes pures et éclatantes de fruits jaunes et de poires soulignées par de belles notes florales et lactées.

En bouche, la texture est veloutée et riche tout en étant bien croquante grâce à une acidité bien présente et à des saveurs fruitées d'une pureté linéaire qui rappellent les arômes perçus au nez. Tout en fraîcheur et d'une belle droiture sur une finale fruitée appuyée par une sensation de minéralité.

Vous ferez de beaux accords avec des poissons, fruits de mer ou viandes blanches.

Jean-Paul Brun, Domaine des Terres Dorées Chardonnay, Beaujolais blanc Vin blanc, 2022

Sucre: 2,5 g/l

Alcool: 12%

Prix: 28,60 \$

Code SAQ: 713495

<https://www.saq.com/fr/713495>



Buon gusto

Par CLAUDE LALONDE

Jean-Paul Brun, Domaine des Terres Dorées L'Ancien, Gamay Vin rouge, 2022

Jean-Paul Brun soigne tout particulièrement cette cuvée par une vinification bourguignonne (tri, égrappage, pigeage) qui comporte aussi une macération longue d'environ 4 semaines, ce qui traduit pleinement le terroir. Le vin est élevé en foudre de bois et de ciment.

Notes de dégustation

Cette cuvée est élaborée exclusivement à partir de vieilles vignes dont les rendements sont plus petits, mais qui traduisent fidèlement les accents du terroir.

Ce vin se révèle au nez sur des arômes floraux, des notes de fruits rouges bien mûrs et sur un accent de cassis.

En bouche, les saveurs de fruits rouges, de groseilles et d'épices douces culminent en une amplitude aromatique d'une belle intensité. Supporté par des tannins équilibrés et tissés bien serrés, le vin est tout en fraîcheur, croquant à souhait et d'une sapidité étonnante.

Vous ferez de beaux accords avec du foie de veau sauce aux fruits, des charcuteries ou un steak de thon.

Jean-Paul Brun, Domaine des Terres Dorées

L'Ancien, Gamay

Vin rouge, 2022

Sucre: 2.1 g/l

Alcool: 12%

Prix: 22,80 \$

Code SAQ: 10368221

<https://www.saq.com/fr/10368221>



Jean-Paul Brun, Domaine des Terres Dorées Pinot Noir, Bourgogne Vin rouge, 2022

Cette cuvée est élaborée selon la méthode bourguignonne (tri, égrappage, pigeage). Le vin est majoritairement élevé en cuve de béton, avec un petit pourcentage d'élevage en foudre de chêne français. Mise en bouteille avec une légère filtration par alluvions, et un minimum de soufre.

Notes de dégustation

Ce vin exprime au nez des effluves de fruits rouges bien mûrs avec un soupçon d'épices douces, de prunes et de belles notes florales.

La bouche est équilibrée, tout en fraîcheur et regorge de notes fruitées particulièrement mûres. L'ensemble des plus croquant est supporté par des tannins équilibrés et tissés bien serré. J'ai particulièrement apprécié cette expression *Beaujolaise* du *Pinot Noir*. Beau coup de cœur!

Vous ferez de beaux accords avec un canard rôti, de la dinde, du boudin ou un risotto aux champignons.

Jean-Paul Brun, Domaine des Terres Dorées Pinot Noir, Bourgogne Vin rouge, 2022

Sucre: 1.6 g/l

Alcool: 13%

Prix: 28,45 \$

Code SAQ: 14234377

<https://www.saq.com/fr/14234377>



Buon gusto

Par CLAUDE LALONDE

Jean-Paul Brun Domaine des Terres Dorées Fleurie, Gamay Vin rouge, 2022

Ce *Fleurie* provient du terroir de *Grille Midi*, un amphithéâtre exposé plein sud à l'ouest du Village. Les vignes (environ 40 ans) d'une surface de 6 ha d'un seul tenant sont composées de diverses parcelles avec divers courbes de niveau. Les ceps de gobelet sont accrochés à des échelas et les racines s'enfoncent dans le granit rose.

Jean-Paul soigne tout particulièrement cette cuvée par une vinification *bourguignonne* (tri, égrappage, pigeage). Le vin est élevé en foudre de ciment.

Notes de dégustation

Les raisins d'une belle maturité s'expriment au nez sur des arômes d'une agréable concentration de fruits rouges bien mûrs (cerises, framboises et groseilles) et d'épices douces.

En bouche, les saveurs de cerises, de griottes et de groseilles s'éclatent en une amplitude croquante soulignées par une acidité totalement fraîche. Des tannins équilibrés et serrés apportent ce qu'il faut de structure. Somme toute un *Fleurie* un peu plus sérieux que les autres!

Jean-Paul Brun, Domaine des Terres Dorées

Fleurie, Gamay

Vin rouge, 2022

Sucre: 2.9 g/l

Alcool: 13%

Prix: 27,05 \$

Code SAQ: 12184353

<https://www.saq.com/fr/12184353>



Jean-Paul Brun

Domaine des Terres Dorées

Fleurie, Les Garants - Gamay

Vin rouge, 2020

Les Garants est un terroir exposé plein sud regardant le village de Fleurie. Il faut savoir quand le vendanger, car cela passe très vite!

La vinification de ce vin est délicate avec quelques remontages et peu de pigeages. Il est fait tout en douceur. Ce vin est élevé en foudre de ciment, puis clarifié naturellement à l'argile.

Notes de dégustation

Ce *Les Garants* se distingue par ses notes denses, concentrées et compostées de cassis, de fraises et autres fruits rouges bien mûrs, soulignées par de jolies herbes aromatiques et florales.

La bouche est dense et élégante à la fois avec des saveurs de fruits rouges un brin concentrées soutenues par des tannins presque charpentés et une acidité bien présente. Superbe amplitude et longueur étonnante.

Vous ferez de beaux accords avec de la volaille grillée sauce aux fruits.

Jean-Paul Brun, Domaine des Terres Dorées
Fleurie, Les Garants
Gamay, Vin rouge, 2020

Sucre: 2.3 g/l

Alcool: 13.5%

Prix: 41,00 \$

Code SAQ: 14898544

<https://www.saq.com/fr/14898544>



Buon gusto

Par CLAUDE LALONDE

Jean-Paul Brun Domaine des Terres Dorées Moulin-à-Vent, Thorins - Gamay Vin rouge, 2020

Il est vinifié avec des levures indigènes et les vinifications sont artisanales et peu interventionnistes. Le vin a été éclairci sur terre de silice, donc un léger dépôt peut se former dans la bouteille. Aucune macération carbonique n'est pratiquée au profit de pratiques à la bourguignonne. L'ajout de SO2 est minimal, d'abord en fin de transformation malolactique, puis à la mise en bouteille à l'occasion d'une filtration sur terre (ou filtration par alluvions). Il est élevé en partie en foudres et en partie en cuves de ciment.

Notes de dégustation

Débordant de notes fruitées au nez sur des notes de cerises et de framboises légèrement confiturées ainsi que sur un soupçon de raisins frais.

En bouche, ça *pinote* avec des saveurs fort complexes et enrobantes qui culminent en une amplitude expressive. On dirait du *Pinot Noir*! Et quelle longueur...

Vous ferez de beaux accords avec une belle côte de veau.

Agence Importation BMT – dégustation avec **Jean-Paul Brun**

Jean-Paul Brun, Domaine des Terres Dorées

Moulin-à-Vent, Thorins

Gamay

Vin rouge, 2020

Sucre: 2.8 g/l

Alcool: 12.5%

Prix: 39,00 \$

Code SAQ: 14898552

<https://www.saq.com/fr/14898552>



En Bluesant

Par PIERRE JOBIN

RYTHME & MUSIQUE



BIG HARP GEORGE

Cooking With Gas

Blues Mountain Records, BMR CD07

Big Harp George est un artiste étonnant et haut en couleur que je découvre avec ravissement! *Cooking With Gas* est son septième album studio nommé d'après cette pièce-titre originale qui traite, avec humour et une pointe d'ironie, des joies et des malheurs liés, aujourd'hui, à la cuisson au gaz! Au cours de sa vie, avant de devenir un musicien professionnel, **George Bisharat** de son nom civil, a été avocat de la défense au criminel, professeur de droit, récompensé, au **UC College of the Law** de San Francisco et commentateur à titre d'expert en droit et en politique du Moyen-Orient. Très tôt dans l'enfance, grâce à son milieu familial, il a été immergé dans la musique et, depuis son adolescence, il a été actif dans différents *bands* musicaux, notamment avec **Otis Grand**, un guitariste de forte renommée. En 2014, cet individu aux multiples talents a décidé de changer de carrière et de prioriser la musique en lançant son premier album, *Chromaticism*. Le pari fut gagnant et ce disque lui a valu des nominations dans la catégorie *Best New Artist* de la **Blues Fondation** de Memphis TN, de même que dans le réputé **Blues Blast Magazine**. **Big Harp George** joue

de son harmonica chromatique avec fluidité, maîtrise et goût, d'un esprit allumé, expressif, et enjoué! Sa plume est en verve et les thèmes de ses chansons sont originaux, souvent inusités et teintés d'humour. Ils peuvent présenter plus de tristesse, être interrogatifs, avec un côté plus sombre, mais, l'humour salvateur et l'autodérision ne sont jamais loin dans le détour. Dans la pièce *Cellphone Hater*, il traite de notre dépendance malade et de la perte de confidentialité détestable produite par nos téléphones portables. Dans *Paradise Is Burning*, il se désole et pose des questions difficiles sur les ravages insensés causés par les guerres. Dès la chanson suivante, *The Older We Get*, il se moque gentiment de lui-même et de ses compagnons d'un certain âge. Les musiciens et les choristes qui l'accompagnent sont excellents, bien engagés et dynamiques, Ils jouent des quatre tonalités de saxophones, de la trompette et du trombone. La guitare est bien servie par **Kid Andersen**, qui est aussi le réalisateur des **Greaseland Studios** de San Jose California. Basse, batterie, percussions, claviers et chœurs complètent ce *band* de rêve qui accompagne, avec maîtrise et classe cet harmoniciste panaché qui brille d'originalité et offre une musicalité vive et entraînante! **Big Harp George** a du *feeling*, de l'esprit et de la personnalité! Comme d'un éléphantique poêle à gaz qui module finement la cuisson, je ne peux plus me passer de sa musique.

ENCEINTES ACOUSTIQUES **VICTORIA** DE **AUDIO CRAFTSMEN**





Basses serrées, excellente clarté des médiums, et des aigus clairs et précis

Par ANTHONY SIGNOROTTI

Si je vous demandais de décrire l'enceinte parfaite, que vous viendrait-il à l'esprit ? Pour certains audiophiles, l'imagerie précise, la merveilleuse beauté tonale des médiums et l'équilibre exquis souvent capturés par une paire d'enceintes de type *bibliothèque*, bien conçues, sont ce qui leur vient immédiatement à l'esprit. Pour d'autres, une scène sonore immense, des dynamiques époustouflantes et une puissance pure leur indiquent que seules de grandes enceintes autoportantes (de type *colonne*) feront l'affaire.

Alors, qui a raison et qui *écoute* la mauvaise enceinte ?

Bien sûr, comme toujours avec tout ce qui concerne l'audio, la réponse est *cela dépend*. Cela dépend de la pièce d'écoute, cela dépend du programme matériel et cela dépend de la personne qui écoute.

Lorsque les enceintes *Victoria* d'**Audio Craftsmen** sont arrivées chez moi, il y a plusieurs semaines, je dois admettre avoir éprouvé un certain préjugé inattendu. En soulevant mes enceintes autoportantes **Monitor Audio** actuelles, et en les retirant de mon espace d'écoute pour les remplacer par les *Victoria*, j'avais déjà tiré certaines conclusions dans mon esprit. Sûrement, les basses, les dynamiques et le sens de l'échelle de mes **Monitor Audio** seraient perdus pendant un moment et remplacés par un ensemble de qualités plus délicates. Mais un ensemble de qualités merveilleuses est-ce meilleur ? Ou, ces qualités sont-elles tout simplement différentes ? Que perd-on réellement en passant des enceintes autoportantes aux enceintes de type *bibliothèque* ? Les réponses à ces questions, dans le contexte des enceintes *Victoria*, m'ont surpris.

ENCEINTES ACOUSTIQUES VICTORIA DE AUDIO CRAFTSMEN



Les enceintes Victoria

Offrant quatre modèles, qui augmentent en taille (et en prix), des enceintes de type *bibliothèque Laval* et *Victoria* aux enceintes autoportantes (de type *colonne*) *Kingston* et *Halifax*, **Audio Craftsmen** est un petit fabricant canadien d'enceintes en vente directe se trouvant juste à l'ouest de Toronto, en Ontario. Alors que les caissons des enceintes (plus de détails ci-dessous) et les filtres sont fabriqués à la main par les véritables artisans d'**Audio Craftsmen**, cette dernière confie les tâches reliées aux haut-parleurs à rien de moins qu'un fabricant norvégien légendaire, **Seas**, qui fournit également certains des meilleurs fabricants d'enceintes au monde.

Arrivant dans un fini magnifiquement réalisé en placage de bois véritable de noyer américain, les enceintes de type *bibliothèque Victoria* (3 999 \$ US) ainsi qu'un ensemble de pieds Z assortis (699 \$ US), font partie de la série *Excel* d'**Audio Craftsmen**.

D'un poids impressionnant de 35 lb (16 kg) et mesurant 16 po de haut, 9 po de large et 14 po de profondeur, les *Victoria* ont certainement l'apparence et le toucher d'enceintes très coûteuses. **Audio Craftsmen** applique une philosophie de conception qu'elle appelle *sa conception fendue et angulaire*.

Non seulement cela a l'air super *cool*, mais cela nous donne un aperçu de l'épaisseur et de la solidité de ces enceintes, et permet à **Thom Palmer**, le chef cuisinier et laveur de bouteilles d'**Audio Craftsmen**, de travailler avec de nombreuses combinaisons de couleurs.

Voyons comment ces enceintes sont fabriquées

C'est à l'intérieur des enceintes que les choses deviennent intéressantes. Pour contrôler les résonances indésirables et ainsi améliorer la clarté globale, **Thom** n'a pas seulement utilisé une couche supplémentaire de *MDF*. Il a utilisé **DEUX** couches supplémentaires de *MDF*, donnant aux *Victoria* des parois de caisson très solides de 38 mm (1,5 po) d'épaisseur – une caractéristique normalement réservée aux enceintes ultra-chères. Le bénéfice quant à la conception à double paroi est la masse supplémentaire, ce qu'**Audio Craftsmen** appelle son système de masse améliorée ou *Enhanced Mass System* – *EMS* en abrégé. Ajoutez un peu de renfort interne et le résultat ne se contente pas de passer facilement le vieux test de l'articulation, il l'oblitére. Un coup sec sur le dessus des caissons des enceintes ne produit rien d'autre qu'un bruit sourd et une articulation douloureuse. Aucune résonance ou sonnerie indésirable ici.

Les haut-parleurs des *Victoria* sont tout aussi impressionnants et font partie de la série *Excel* de **Seas**. Ce sont des conceptions de très haute qualité et **Audio Craftsmen** veut que vous le sachiez – elle publie les détails techniques à la fois sur le *tweeter* et le *woofer* directement sur son site Internet.

Sans trop entrer dans les détails techniques, il est clair que les haut-parleurs **Seas** sont un excellent complément aux caissons *sur-conçus*. Le *tweeter Crescendo* de **Seas** dispose d'un dôme souple de 29 mm, d'une plaque avant extra-épaisse de 6 mm et du système magnétique *HEXADYM* de **Seas** tandis que le *woofer* de 18 cm (6,5 po) est tout aussi *sur-conçu*. Ensemble, la gamme de fréquences est impressionnante, de 25 kHz à 42 Hz (+/- 3 db).

Avec un filtre croisé (*crossover*) à 2,2 kHz, et unique pour une enceinte deux voies, nous trouvons non pas un, mais deux filtres croisés, montés indépendamment, et fabriqués à la main, utilisant principalement des composants français.

Le résultat de toute cette technologie et de cette attention aux détails est un ensemble d'enceintes de type *bibliothèque* de 88 db de sensibilité, extrêmement inertes, très lourdes et vraiment bien fabriquées, magnifiquement finies et à un prix très agressif pour la valeur qu'elles apportent.

Équipement associé

Audio Craftsmen recommande une puissance d'amplificateur de 25 à 125 W. Ainsi, j'étais confiant que mon A23 de **Parasound** ferait l'affaire avec cette paire d'enceintes relativement efficaces. Pour les tâches en ligne, mon préamplificateur *Freya+* de **Schiit Audio** gère la situation, fonctionnant soit en mode tampon à tube (que les *Victoria* adorent), soit en mode tampon *J-Fet* (que les *Victoria* adorent aussi). Gardant les choses simples du côté des sources, j'ai utilisé mon *DAC Bifrost 2* de **Schiit Audio** et le *streaming* était assuré par un *Bluesound Node N130* modifié par **Booster** diffusant **Qobuz**. Les

câbles étaient un mélange d'**Audioquest**, **Bluejeans** et **XLO**. Pendant toute la durée du banc d'essai, j'ai câblé les enceintes en simple (bien que le bicâblage soit possible) à l'amplificateur à l'aide d'un ensemble de câbles d'enceintes **Atlas** par les entrées d'enceintes, de super haute qualité, plaquées or des *Victoria*. Pour fournir un contrepoint aux charmantes *Victoria*, j'avais en prêt un magnifique ensemble de *tweeters* en béryllium *Electra* de **Focal** grâce à mon bon ami et collaborateur **TED, George Desa**. J'ai écouté les deux ensembles d'enceintes avec exactement le même système pour garder les choses justes et équilibrées. En plaçant les *Victoria* à peu près là où mes *Bronze 500* de **Monitor Audio** se trouvent habituellement, j'ai joué avec

dotées d'un merveilleux équilibre de clarté cristalline et de chaleur naturelle. Jamais elles ne sont devenues dures ou trop brillantes.

Lorsque j'ai basculé vers les *Electra* de **Focal**, ces *tweeters* en béryllium ont ouvert chaque molécule de l'enregistrement. J'ai obtenu encore plus de détails, presque comme si je pouvais *zoomer* et me concentrer sur n'importe quelle partie de l'image sonore sachant que je ne manque rien. Par exemple, sur le même morceau, il y a plusieurs roulements de cymbales, où le percussionniste utilise une paire de baguettes rembourrées pour frapper à plusieurs reprises une grande cymbale. Écouter avec les enceintes *Victoria* m'a donné une merveilleuse sensation équilibrée des qualités tonales des

« J'ai été immédiatement enchanté par l'incroyable solidité des *Victoria*. Sur *Singing Winds*, *Crying Beast*, ces premières cloches en verre et en cristal étaient presque surnaturellement présentes, chacune avec sa propre signature unique et avec un espace incroyable autour de chacune. Les *Victoria* les ont dotées d'un merveilleux équilibre de clarté cristalline et de chaleur naturelle. Jamais elles ne sont devenues dures ou trop brillantes. »

le positionnement et les ai placées à environ 26 po du mur arrière et à environ 80 po l'une de l'autre. J'ai constaté qu'elles avaient besoin de très peu d'inclinaison pour obtenir un son idéal.

Sessions d'écoute

Je n'avais pas écouté *Abraxas* de **Santana** (FLAC, 24 / 176,4 via **Qobuz**) depuis un moment et il semblait que c'était le bon moment pour le lancer. J'ai été immédiatement enchanté par l'incroyable solidité des *Victoria*. Sur *Singing Winds*, *Crying Beast*, ces premières cloches en verre et en cristal étaient presque surnaturellement présentes, chacune avec sa propre signature unique et avec un espace incroyable autour de chacune. Les *Victoria* les ont

baguettes rembourrées contre le métal. Le scintillement métallique n'est jamais devenu grave ou irritant. Sur les **Focal**, ces *tweeters* me permettaient d'entendre chaque baguette rembourrée frapper la cymbale à son tour, avec une durée de résonance plus longue et plus claire à chaque coup. Mais une partie de cette chaleur et de cette naturalité a reculé par rapport aux *Victoria*. Alors que les **Focal** me permettaient de voir avec une clarté parfaite chaque molécule de l'image, le sens de la cohésion n'était pas aussi complètement dessiné, et j'étais quelque peu sorti du moment. Les **Focal** me disaient que j'écoutais un enregistrement, mais les *Victoria* me disaient que les artistes étaient dans la pièce, avec moi.

ENCEINTES ACOUSTIQUES VICTORIA DE AUDIO CRAFTSMEN



Un bon point pour la capacité des *Victoria* à équilibrer un excellent sens du détail avec des tons merveilleux et naturels. Je suis fan de **Radiohead** depuis des décennies maintenant. Lorsque *OK Computer* est sorti au printemps 1997, il a surpris beaucoup de fans. S'éloignant des guitares saturées des premiers albums et utilisant davantage d'effets électroniques et débordant de paroles étranges et dystopiques, le groupe a commencé à montrer au monde son véritable génie. Mon morceau préféré de cet album continue d'être *Paranoid Android*, non seulement pour la musique, mais pour la référence au personnage mémorable de **Douglas Adams** dans *Le Guide du voyageur galactique* - l'un de mes livres préférés. Je l'ai choisi pour cette critique, car je voulais voir comment les *Victoria* traitaient les niveaux quasi symphoniques de l'échelle et de la complexité. Ici encore, les *Victoria* ont excellé à trier des motifs rythmiques complexes et les changements de cadence abrupts tout au long de la pièce musicale. Elles sont restées posées tout au long des sections chaotiques, ne perdant jamais le

contrôle - même à des niveaux *SPL* plus élevés. En fait, elles ont réussi à ajouter une belle chaleur et une naturalité à une pièce qui peut être dure et mordante à certains moments. En effet, toute la pièce semblait, d'une certaine manière, un peu plus douce et un peu plus musicale tout en conservant cette impulsion mordante et propulsive.

Encore une fois, les *Electra* de **Focal** ont continué de me surprendre, me permettant de plonger profondément dans le *mix*, dévoilant chaque petit effet et moment tout au long de la chanson. Elles étaient incisives, comme de petits scalpels montés sur pied - pelant chaque couche à tour de rôle. Là où l'impulsion des *Victoria* consistait à ajouter de la chaleur et de la beauté, les **Focal** racontaient l'histoire telle qu'elle était, triant cette complexité chaotique avec une facilité et une nonchalance presque surnaturelles.

Il est clair que si vous êtes un faucon du détail, les *Electra* **sont** vos enceintes. Mais je me suis retrouvé à revenir sans cesse à la chaleur, à la présence et à l'exactitude tonale des *Victoria*. Jamais je n'ai eu l'impression de manquer de détails avec elles.

Au contraire, je pouvais entendre le détail dont j'avais besoin comme partie intégrante d'un ensemble équilibré et cohésif.

Mais qu'en est-il des basses fréquences ?

L'éléphant dans la pièce, lorsque l'on parle d'un ensemble d'enceintes de type *bibliothèque*, est de savoir s'il y a suffisamment de basses. Pour tester la capacité des *Victoria* à apporter du *boom*, je me suis tourné vers la chanson *Bad Guy*, de **Billie Eilish**, de l'album *When We All Fall Asleep, Where Do We Go?* sorti en 2019.

Je n'ai pas été déçu, mais j'ai dû accepter que des *woofers* de six pouces et demi dans un caisson qui ne mesure que seize pouces de haut et qui coupe à 42 Hz ne peuvent tout simplement pas apporter le même souffle qu'une grande paire d'enceintes de type *colonne* avec des *woofers* plus grands - c'est juste de la physique. Cela dit, dans les limites imposées par la taille des enceintes elles-mêmes, les basses que j'ai expérimentées étaient puissantes, propres et claires, peut-être aidées et favorisées par la capacité de mon amplificateur à maintenir une prise

de fer sur ces *woofers* – ils semblaient démarrer et s’arrêter instantanément, n’étaient jamais boueux, flasques ou autrement incontrôlés. Les basses des *Victoria* étaient peut-être un peu plus douces et polies que celles des **Focal** de taille et équipées de manière similaire. Cependant, avec les *Victoria*, la voix de **Billie** n’a jamais semblé plus sensuelle et pleine de vie. Ses voix presque chuchotées sur ce morceau attirent inexorablement l’auditeur dans la musique au point que les basses n’ont tout simplement pas d’importance. Je ne pouvais demander plus. Temps pour changement de registre. Le premier album de **John Wright** en 1960, *South Side Soul*, est une lente ébullition *soul* remplie de blues qui *groove* et balance. La présentation chaude et détaillée des *Victoria* était un complément parfait à ce type de musique mettant en valeur non seulement les merveilleuses phrases de **John** au piano, mais imprégnant l’enregistrement d’un incroyable élan et *boogie*. En effet, s’entend un merveilleux équilibre de basses propulsives et serrées, une clarté exceptionnelle des médiums et des aigus clairs et propres.

Conclusion

En bref, les enceintes *Victoria* d’**Audio Craftsmen** ont été un plaisir à avoir dans ma salle d’écoute. Elles, ainsi que les *Electra* de **Focal**, m’ont appris qu’à part un peu de basses percutantes (remédiées par un caisson de basses si absolument nécessaire), nous ne perdons rien en passant des enceintes de type *colonne* aux enceintes de type *bibliothèque*. En fait, l’incroyable naturalité du ton, la clarté exceptionnelle des médiums et la facilité avec laquelle ces enceintes ont diffusé la musique m’ont converti aux enceintes de type *bibliothèque*. Combinez le son véritablement haut de gamme produit par ces enceintes avec le fait qu’elles sont fabriquées ici même au Canada pour un prix inférieur à celui d’une enceinte haut de gamme et leur valeur parle d’elle-même. Hautement recommandé.

RENSEIGNEMENTS GÉNÉRAUX

Prix : 3 999 \$ / paire (ne comprend pas les supports d’enceintes)

Garantie : 10 ans, pièces et main d’œuvre

Fabricant : Audio Craftsmen par Pahmer,

T. : 416.705.3700,

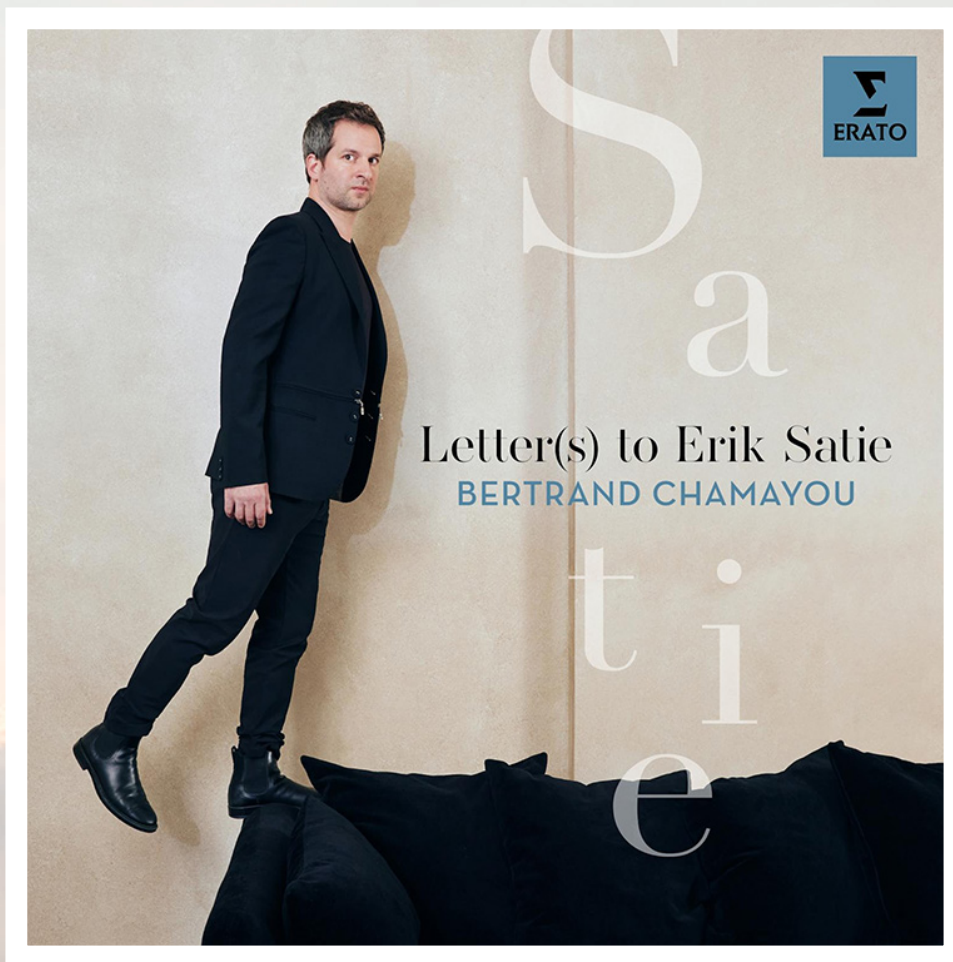
<https://www.audiocraftsmen.com/>



Musique Classique

Par CHRISTOPHE HUSS

LE DISQUE DU MOIS



BERTRAND CHAMAYOU (piano)

Letter(s) to Erik Satie

Erato, 5054 19769644 2.

Interprétation : *****

Technique : *****

Ce disque est d'une vraie originalité. D'une certaine manière le Français **Erik Satie** (1866-1925) a inventé une musique *minimaliste*, répétitive, impossible à cataloguer, mais qui, 100 ans après sa mort, continue à fasciner grâce à ses *Gymnopédies* et *Gnossiennes*. Le très fin pianiste **Bertrand Chamayou** avoue qu'il ne *savait pas quoi penser* de **Satie**, se demandant si certaines

pièces *avaient vraiment été conçues pour être jouées*. En imaginant, alors, que **Satie** serait un des pères de l'art conceptuel, s'ouvrent à lui *un univers plus riche qu'il n'y paraissait* et l'ouverture à *une icône s'il en est de l'art conceptuel*, **John Cage**.

Chamayou associe donc **Satie** et **Cage** dans son disque, et parvient à nous faire réfléchir, surtout à l'époque du *néo-classicisme* et de la musique d'ascenseur qui se prend pour de la création artistique. Certaines plongées dans **Cage** (le chantre du piano préparé) après **Satie** - *A room, In a Landscape* - sont littéralement vertigineuses et dans **Satie**, la finesse de l'approche de **Chamayou** est fabuleuse. Un volume **Cage 2** est à venir.

LA PRISE DE SON DU MOIS



AMORE SICILIANO

Canzone du XVII^e siècle de Carapella,
 Amodei, De'Liguori, D'India, Tozzi, etc.
 Ana Vieira Leite, Mariana Flores, Léo Fernique,
 Valerio Contaldo, Matteo Bellotto, Capella
 Mediterranea, Leonardo García Alarcón.

Alpha, 1037

Interprétation : *****

Technique : *****

Sur le plan artistique, **Leonardo García Alarcón** recrée ici un drame fictif mettant en scène une jeune femme, **Cecilia** et son amoureux, **Giuseppe**, emprisonné, alors que **Cecilia** suscite la convoitise de **Don Lidio** qui lui promet de libérer **Giuseppe** en échange de ses faveurs.

Pour monter ce projet et cette trame, le chef argentin fait appel au répertoire de chansons calabraises, sicilienne et napolitaines des XVII^e et XVIII^e siècles. Il y a ici un mélange de culture populaire et du plus beau de l'univers du madrigal italien (saisissant Mercè! Grido Piangendo de Sigismondo d'India, page 9). Le défi de la prise de son était de lier ces deux univers et surtout de préserver la crédibilité du côté populaire, par exemple quand le ténor Valerio Contaldo (Lidio) tente d'imposer son emprise. Aux manettes, Jean Daniel Noir réussit ce jeu de volumes en rendant également justice aux magnifiques timbres des instruments.

Musique Classique

Par CHRISTOPHE HUSS

LE COFFRET DU MOIS



CHERUBINI QUARTETT

The Complete Warner Recordings

Warner, 13 CD, 5054 197 80866 1

Interprétations : **** à *****

Technique : ****

Ces musiciens sont arrivés au bon moment. Le **Quatuor Cherubini**, formé en 1978 à Dusseldorf, a immortalisé son savoir-faire musical entre 1988 et sa dissolution en 1997, période qui correspond à l'essor maximal du disque compact. Ce jeune **Quatuor** eut ainsi aisément carte blanche pour graver les chefs-d'œuvre de **Schubert** et **Schumann**. Pour lever d'emblée une ambiguïté, ne cherchez pas la discographie **Warner** du **Quatuor Cherubini**, qui n'a jamais enregistré une note pour cet éditeur. Il avait

été engagé par **Electrola**, la branche allemande d'**EMI**, aujourd'hui intégrée à **Warner**. Les **Cherubini** étaient menés par **Christoph Poppen**, devenu, depuis, chef d'orchestre. Dans la plupart de ces enregistrements, le violoncelliste est **Manuel Fischer-Dieskau**, le plus jeune fils du célèbre baryton. Au sein du legs des **Cherubini** se détache l'intégrale des *Quatuors* de **Mendelssohn**, référence pendant trois décennies, jusqu'à l'arrivée de l'intégrale du **Quatuor Pacifica** chez **Çedille**. L'autre point fort de cet élégant coffret est constitué par 4 *CD* des grands *Quatuors* et de l'*Octuor* de **Schubert**.

LA CURIOSITÉ DU MOIS



**GUY BRAUNSTEIN (violon),
ORCHESTRE PHILHARMO-
NIQUE ROYAL DE LIÈGE,
ALONDRA DE LA PARRA.**

Abbey Road Concerto

Composé et arrangé par Guy Braunstein. +

Vaughan Williams : The Lark Ascending.

Delius : Concerto pour violon.

Alpha, 869

Interprétation : ****

Technique : ****

Ce n'est pas la première fois que les thèmes musicaux des **Beatles** font l'objet d'une remise en forme classique. C'est d'ailleurs

au Québec qu'est née la formule la plus populaire : **Beatles baroque**, deux volumes des **Boréades**. La *baroquisation* des chansons célèbres a aussi inspiré des concertos grosso dans le style de **Vivaldi**, **Bach** ou **Händel** à **Peter Breiner** (CD **Naxos**). L'ancien violon solo du **Philharmonique de Berlin**, **Guy Braunstein**, part, lui, spécifiquement de l'album *Abbey Road* (1969), le onzième et dernier du mythique groupe.

Au lieu de transcrire des chansons, **Braunstein** a tout agencé, en utilisant d'habiles intermèdes, en concerto pour violon et orchestre. Le soliste et compositeur a eu la sagesse de produire une sorte de *brouillon* qu'il a peaufiné avant de réaliser ce très convaincant enregistrement, remarquablement couplé avec de nobles partitions du répertoire anglais.

Musique Classique

Par CHRISTOPHE HUSS

LA DÉCOUVERTE DU MOIS



ERNESTO LECUONA PIERRE SOLOT

Musique pour piano

Fuga Libera, FUG, 829

Interprétation : ****

Technique : ****

Notre numéro estival nous porte toujours à chercher quelques parutions un peu plus *légères*. Celle-ci est parfaite. Pour ceux qui ne connaissent pas **Lecuona** (il n'y a vraiment pas de honte à cela), imaginez des *Valses de Chopin* à la mode sud-américaine

et des Caraïbes. C'est un peu l'ambiance, mais, souvent, avec un peu de langueur et de moiteur en plus. Le tube d'**Ernesto Lecuona** (1895-1963), la *Malagueña*, se trouve ici en page 3. Le CD en comporte vingt-huit.

Ernesto Lecuona, à qui l'étiquette suédoise **BIS** avait déjà consacré plusieurs parutions, est la grande figure de la musique *savante* cubaine, une sorte de *Gershwin cubain* si on veut. C'était un pianiste-compositeur qui s'est abondamment produit aux États-Unis et qui connaissait très bien le répertoire (**Liszt**, **Chopin**, **Debussy**). Il a créé une musique pour piano d'agrément aux parfums de son pays. Ce disque fait voyager. Il fait aussi du bien.

LES NOUVEAUTÉS DU MOIS



**EMANUEL AX (piano),
LEONIDAS KAVOKOS (violon),
YO-YO MA (violoncelle).**
Beethoven for Three
Symphonie n° 4 (arr Wosner). Trio « Archiduc ».

Sony, 196588816420

Interprétation : ***

Technique : *****

Ce n'est pas le premier *Beethoven pour trois* enregistré par ce fameux et rutilant trio. La grosse surprise est de voir paraître un disque physique sans la moindre note de programme ni

mention des parutions antérieures, c'est-à-dire la *Pastorale* couplée au *Trio op. 1 n° 3* et le couplage des *Symphonies n°s 2 et 5*. La symphonie transcrite pour trio par **Beethoven** lui-même est la *2^e Symphonie*. Si tel est le cas et qu'il n'en a pas choisi d'autres, c'est que la *Deuxième* se prête beaucoup mieux à l'exercice que la *Quatrième* par exemple, dont la longue introduction sonne vraiment *sans rapport* avec trois instruments. De fait, on a ici un très beau demi CD avec un splendide *Trio Archiduc*, mais l'un dans l'autre, il vaut mieux acheter l'intégrale du **Trio Wanderer**.

Musique Classique

Par CHRISTOPHE HUSS

LES NOUVEAUTÉS DU MOIS



MEZZO
Mozart
MARINA VIOTTI
 GLI ANGELI GENÈVE
 STEPHAN MACLEOD

MARINA VIOTTI, GLI ANGELI GENÈVE, STEPHAN MCLEOD.

Mezzo Mozart
Airs de Mozart pour mezzo-soprano.

Aparte, AP350

Interprétation : ****

Technique : *****

Voilà qui est fort beau ! La chanteuse **Marina Viotti**, 38 ans, fille du chef **Marcello Viotti** et sœur du chef **Lorenzo Viotti**, qui avait fait une formidable impression à l'OSM pendant la période de recherche d'un successeur à **Kent Nagano**, est une mezzo-soprano dotée d'aigus faciles et rayonnants. Cette

palette lui permet de chanter avec un charme mutin **Susanna** des *Noces de Figaro* (pages 5 et 6) avant de passer à l'air de *Farnace* aux graves creusés de l'opéra *Mitridate*. On entend donc **Marina Viotti** très à l'aise dans l'air de concert *Ch'io mi scordi di te... Non temer, amato bene*, où **Jessye Norman** avait brillé en 1978 avec **Neville Marri-ner** et **Alfred Brendel (Philips)**. Ici, l'accompagnement est joué sur un pianoforte **Alfred Walter** de 1795, très en phase avec l'effectif orchestral. Le récital a donc le mérite de juxtaposer des airs et rôles que peu de chanteuses associent habituellement. **Marina Viotti**, en grande forme, est associée à un orchestre sur instruments anciens agile et transparent servi par une captation très fine des équipes de **Tritonus**.



**TARMO PELTOKOSKI,
DEUTSCHE KAMMER-
PHILHARMONIE BREMEN.**

**Wolfgang Amadeus Mozart
Symphonies n° 35 – Haffner, 36 – Linz et 40.**

Deutsche Grammophon, 486 5744

Interprétation : ***

Technique : ****

Plus jeune encore que **Klaus Mäkelä**, **Tarmo Peltokoski**, né le 21 avril 2000 à Vaasa en Finlande, est directeur musical de l'**Orchestre de Lettonie**, premier chef invité du **Philharmonique de Rotterdam** et de la **Deutsche Kammerphilharmonie** de

Brême, et il deviendra directeur musical de l'**Orchestre du Capitole de Toulouse** dans quelques mois. Contrairement à **Mäkelä**, il ne recherche pas le *lisse et parfait*. Sa direction est vivante, voire nerveuse. Son idée principale est de faire orner les reprises aux bois dans les mouvements lents et les trios des 3^{es} mouvements. La fin compte davantage que le soin du détail et parfois les vents ne sont pas d'une clarté absolue. Par rapport au **CD**, la version numérique ajoute intermèdes improvisés au piano qui lient les œuvres entre elles. Cette espèce de piano bar est un peu *too much*. Mais on ne fait pas d'omelette sans casser des œufs et, assurément, les parutions futures de **Peltokoski** susciteront de la curiosité.

Musique Classique

Par CHRISTOPHE HUSS

LES NOUVEAUTÉS DU MOIS... suite



FRANZ SCHUBERT, LEONID DESYATNIKOV, PAVEL KOLESNIKOV ET SAMSON TSOY.

Musique pour piano à 4 mains : Divertissement à la hongroise D. 818 et Fantaisie en fa mineur D. 940. + Desyatnikov : Trompe-l'œil.

Harmonia Mundi, 902 716

Interprétation : ****

Technique : **

L'un de nos pianistes préférés, **Pavel Kolesnikov**, semble avoir changé d'éditeur passant de **Hyperion** à **Harmonia Mundi**. Mazette et malédiction ! *Prolongez le plaisir de cet album sur votre nouveau site* nous dit-on à la page 22 du livret. Ben là, on ne va rien prolonger pantoute. Il semble capital qu'on nous

précise que le piano est un *Grand Piano de concert Yamaha CFX* (numéro de série 6560000). Et pour qu'on puisse bien le distinguer du 6559999, sans doute, les micros sont au plus près de l'action. Mais où ? Sur le métal de la caisse ? Cachés dans les marteaux ? Le *Tylenol* ® n'étant pas fourni avec le disque, on a mal à la tête assez vite. Le problème est le même que pour l'intégrale *Fauré* de **Lucas Debargue**, rendue superflue parce que, curieusement, un médiocre piano y a été élevé au rang de vedette. Ici il fallait enregistrer la subtile et féline musique de **Kolesnikov** et **Troy**, une formidable interprétation, pas le *Grand piano* à la loupe... et louper, du même coup, **Schubert** et son acolyte d'un jour, le compositeur **Leonid Desyatnikov**.



**JEAN SIBELIUS
JANINE JANSEN,
KLAUS MÄKELÄ,
ORCHESTRE PHILHARMONIQUE
D'OSLO.**

**Concerto pour violon. + Prokofiev :
Concerto pour violon n° 1.**

Decca, 485 4748

Interprétation : *****

Technique : ***

Ce disque pose l'un des plus beaux cas d'école critique de l'année au niveau de l'incidence du son sur l'appréciation artistique.

Sur deux points il n'y a pas le moindre doute. Premièrement, la violoniste néerlandaise **Janine Jansen**, qui livre ici son premier *CD* depuis plusieurs années, nous donne une version de référence moderne de ces deux concertos, et notamment du **Sibelius**, où elle creuse l'expressivité et dynamise les phrasés. Deuxièmement, **Klaus Mäkelä** nous donne ici son disque le plus convaincant, avec un accompagnement fouillé et des mises en relief magnifiques des bois. Par contre, les ingénieurs ont voulu *enjoliver le son*, mettre la violoniste dans une sorte de halo flatteur. C'est contreproductif: avec une captation naturelle et sobre on avait un enregistrement de référence. Là, on se retrouve face à un *produit* artificiel, alors que les artistes n'avaient pas besoin de ça.

Musique Classique

Par CHRISTOPHE HUSS

LES NOUVEAUTÉS DU MOIS... suite



MAGDALENA KOŽENÁ, ORCHESTRE PHILHARMONIQUE TCHÈQUE, SIMON RATTLE.

Czech Songs
Mélodies avec orchestre de Bohuslav Martinů, Antonín Dvořák et Hans Krása.

Pentatone, PTC 518 7077

Interprétation : ****

Technique : ****

Simon Rattle et son épouse, la mezzo-soprano Magdalena Kožená, enregistrent ici un disque important de cycles

tchèques de mélodies avec orchestre, dont les magnifiques *Nipponari* (mélodies populaires japonaises) de Bohuslav Martinů et cinq des *Chants du soir* de Dvořák. Le programme est rendu unique et original par l'adjonction d'une orchestration de *Songs on One Page* de Martinů et de deux des *Mélodies opus 2* de Dvořák, ainsi que par le couplage judicieux des quatre brèves *Mélodies avec orchestre* de Hans Krása écrites en 1920 par le compositeur qui fit partie, pendant la *Guerre des victimes*, de Theresienstadt (la chanteuse y adjoint l'orchestration d'une berceuse de son compagnon d'infortune Gideon Klein). Tout au long du programme, on apprécie la simplicité expressive de Magdalena Kožená, qui ne joue pas la *diva* et reste dans un registre mélodique avec accompagnement instrumental.



DÉCOUVREZ LA NOUVELLE GAMME NORTH COLLECTION.



Intégré 641

Le 641 réalise d'excellentes performances. Il possède toute la douceur et la fluidité que nous associons aux produits MOON, mais offre un niveau de résolution et de perspicacité qui le place à l'avant-garde à ce niveau.

— **WHAT HI*FI?**, sept 2023



Lecteur réseau/DAC 681

Le MOON 681 se donne pour mission de tout extraire d'un enregistrement. Il garantit ensuite que l'effet est toujours cohérent et uniforme, comme s'il utilisait un projecteur pour éclairer une scène sombre plutôt qu'une torche.

— **Trusted Reviews**, mars, 2024

PRÉSENTÉMENT OFFERTE CHEZ

Filtronique  Filtronique  CLUB.com

9343, RUE LAJEUNESSE
MONTRÉAL QC H2M 1S5 • T. : 514.389.1377

PLATINE VINYLE **TECNODEC** ET BRAS DE LECTURE **T2** DE **MICHELL**



Le TOURBILLON MUSICAL qui m'aura emporté

Par JEAN-DENIS DOYLE

Vous êtes à la recherche d'une nouvelle platine vinyle ? Ce n'est vraiment pas le choix qui manque ! En effet, le marché de la haute-fidélité abonde de beaux et bons produits pour tous les budgets et les goûts. Peu importe la technologie et le type de platine vinyle que vous choisirez : courroie, entraînement direct, galet, neuve ou vintage, elles vous offriront, toutes, un rendement sonore particulier qui vous plaira ou non. Pour ce banc d'essai, je me suis intéressé au modèle *TecnoDec* de **Michell**. Ce modèle n'est pas une nouveauté en soi, mais il offre un bouquet de qualités vraiment très intéressant et mérite d'être mieux connu. Pour ceux qui me connaissent, je suis un amateur indéfectible de platine à entraînement direct classique, et ce, depuis belle lurette. Cependant, cette petite platine vinyle **Michell** a trouvé le moyen d'attirer mon attention et de remettre en question certaines de mes convictions. Voyons voir comment et pourquoi.

Michell Engineering est un fabricant britannique de platines vinyle, présent dans le paysage *audiophile* depuis le milieu des années 1960. Fondé par **John Michell**, la société fut d'abord, pendant une dizaine d'années, un manufacturier de pièces pour d'autres fabricants. À cette époque, **John Michell** était aussi impliqué dans la fabrication de maquettes grandeur nature pour le cinéma. Il participa même à l'élaboration de la maquette du vaisseau *Discovery*, vu dans le film *2001 a Space Odyssey* de **Stanley Kubrick**. Cette maquette inspira le design de la platine *Gyrodec* de **Michell**. C'est d'ailleurs lors du lancement de la platine *Gyrodec*, au début des années 1980, que la société **Michell** prit finalement son véritable envol. Ce modèle iconique, et encore disponible aujourd'hui, entra sur le marché avec un nombre considérable d'innovations, dont le fameux palet presseur **Michell**, le premier du genre. Vers 1995, **Michell** lança le modèle *Orbe*, lequel constitue une version largement améliorée de la *Gyrodec* et est encore, de nos jours, le vaisseau amiral de chez **Michell**.

Le modèle *TecnoDec*, qui est l'objet du présent banc d'essai, fut quant à lui introduit au début des années 2000 et représente l'entrée de gamme du fabricant britannique. La platine est maintenant offerte avec le nouveau bras d'entrée de gamme T2. Outre ses performances musicales, ce qui la rend particulièrement intéressante, c'est que **Michell** offre plusieurs améliorations qui peuvent s'ajouter avec le temps. Par exemple, l'alimentation *HR*, qui offre un gain en qualité fort appréciable, se branchant en lieu et place de celle fournie avec la *TecnoDec* de **Michell**. Il y a aussi le fameux *TecnoWeigth*. Il s'agit d'un contrepoids optionnel se fixant sans modification sur le bras fourni avec la platine. Celui-ci permet d'abaisser le centre de gravité du bras de lecture et, par le fait même, d'améliorer le suivi de piste de l'aiguille. Et tant qu'à y être, il sera toujours possible de changer le bras de lecture, puisque **Michell** propose deux autres modèles plus performants, soit le T8 et le légendaire *TecnoArm*. Pour optimiser la *TecnoDec*, **Michell** présente aussi, dans son catalogue, quelques autres petits produits fort intéressants. Voici donc une platine vinyle qui est déjà très performante qui offre une belle capacité d'évolution. Prenons maintenant le temps de l'explorer plus en détail sur le plan technique.

Description technique

La platine *TecnoDec* de **Michell** est une platine à courroie dont le moteur est totalement séparé de celle-ci. Il s'agit d'un moteur de type *DC* régulé et contrôlé par une alimentation séparée de très bonne qualité. Ce moteur est assez similaire

à celui que l'on retrouve sur la *Gyrodec* de **Michell**. Il est blotti à l'intérieur d'un boîtier en aluminium massif très inerte. Il ne vibre absolument pas et sa fiabilité est légendaire. Ce moteur est tellement fiable qu'il pourrait rester branché et tourner en permanence sans subir de dommage. Il est aussi doté d'un couple et d'une puissance impressionnante, contribuant largement à la signature sonore et au caractère distinct de la platine *TecnoDec*.

« Voici une platine vinyle à la sonorité vraiment très dynamique et solide dans les basses. En fait, on jurerait *entendre* une platine professionnelle à entraînement direct. Avec la *TecnoDec* de **Michell**, pas d'hésitation ni de note qui traîne et qui peine à suivre. À l'écoute de l'album *Who's Next* du légendaire groupe **The Who**, la section rythmique prend immédiatement le dessus sur l'écoute et nous rappelle à quel point le batteur de ce groupe avait de l'énergie. La restitution a du nerf et de l'aplomb comme ce n'est pas possible, ce qui transforme l'écoute de cet album d'anthologie. »

La transmission de la rotation se fait par une longue courroie ronde et fine entourant le plateau. Ce dernier est fabriqué à partir de l'exact même vinyle utilisé pour presser nos disques. L'idée c'est qu'en couplant le disque à ce plateau, celui-ci est transformé en un disque d'environ trois livres et n'a donc plus aucune forme de résonance. Le palet presseur **Michell** est d'ailleurs un *must* afin de réaliser ce couplage de façon optimale. Ce palet presseur est probablement l'un des meilleurs actuellement disponibles sur le marché. Il est très léger et n'ajoute donc aucun poids indésirable sur l'axe de rotation. De plus, son mécanisme de serrage s'adapte automatiquement à la taille de l'axe principal, ce qui est tout simplement brillant! La rotation du plateau est assurée grâce à un axe de rotation assez large, qui est autolubrifié, ceci grâce à une vis sans fin située en son centre. Cette technique, absolument unique et carrément géniale, permet une lubrification constante de haut en bas de l'axe en faisant remonter l'huile vers le haut de l'axe. Cette méthode de lubrification garantit un fonctionnement

PLATINE VINYLE **TECNODEC** ET BRAS DE LECTURE **T2** DE **MICHELL**



parfaitement silencieux. De plus, elle assure une longévité presque sans fin aux pièces mécaniques mobiles. L'ensemble de la platine repose sur une base en acrylique très simple et minimaliste. Seuls le guide destiné à l'emplacement du moteur et la plaque de montage du bras sont visibles. Toute la platine repose sur trois pieds en aluminium ajustables. Ceux-ci sont vraiment très chics, munis de petits ronds en *sorbotane* afin de permettre un découplage simple et efficace avec le meuble.

Le bras de lecture fourni avec la *TecnoDec* de **Michell** est le modèle *T2*. Ce bras d'entrée de gamme est, en réalité, un *RB-220* de **Rega**, optimisé par l'équipe de **Michell** pour la *TecnoDec*. Il est fabriqué à partir d'un unique tube d'aluminium moulé, afin d'offrir un maximum de rigidité. Les

roulements, dans les deux axes de rotation, sont d'excellente qualité, avec un niveau de serrage pratiquement parfait. Pour un bras de lecture de cette catégorie, le *T2* de **Michell** inspire confiance grâce à une bonne qualité de fabrication et d'assemblage.

Voici donc une platine vinyle conçue de brillante façon avec d'astucieux choix maximisant la performance, le tout réalisé avec une intelligente simplicité.

Déballage et installation

La platine *TecnoDec* de **Michell** est un modèle dépourvu de toute forme de suspension. Elle devra donc être installée sur un meuble qui ne vibre pas. Elle ne nécessite qu'un strict minimum d'assemblage. Une tâche relativement aisée qui a nécessité un peu plus d'une demi-heure, incluant

l'installation de la cartouche. Cela dit, je vous recommande tout de même de vous en remettre à votre revendeur **Michell** qui se fera un plaisir d'assembler et de calibrer votre platine pour vous. **Michell** offre un couvercle tout simple qui se nomme **Michell Unicover**. Celui-ci est inclus avec la platine *TecnoDec*. Il s'y dépose tout simplement et couvre les parties importantes à protéger de la poussière.

Concernant l'optionnel palet presseur **Michell**, il est, à mon avis, d'une incontournable nécessité afin de bien profiter des performances offertes par la platine *TecnoDec*.

J'ai eu l'occasion de faire l'essai de quelques cartouches à aimant mobile qui m'ont offert de bons résultats, dont la *E3* de **Goldring** qui se marie particulièrement bien avec la *TecnoDec* de



VENTE DE FERMETURE DÉFINITIVE EN COURS!

Merci de nous avoir partagé votre passion pour la haute-fidélité depuis 1965. **Merci** de nous avoir permis de vous servir. **Merci** pour tout!

Aucune vente en ligne.
Aucune vente téléphonique.
Aucune livraison ni expédition.
Achat et ramassage
en magasin seulement.

**Veillez noter que le Centre Audiotech
demeurera ouvert pour assurer le service
et la garantie de tous nos produits.**

LE MAGASIN
AUDIOLIGHT

355, Marie de l'Incarnation
Québec 418 687-9252
MAGASINAUDIOLIGHT.COM

PLATINE VINYLE **TECNODEC** ET BRAS DE LECTURE **T2** DE **MICHELL**



Michell. Cependant, c'est avec la *DL-103R* de **Denon** – une préférence personnelle de longue date – que j'ai trouvé mon bonheur et effectué la majorité de mes écoutes.

Quand la puissance du moteur se fait sentir

Il ne m'aura fallu que quelques secondes pour comprendre que j'avais affaire à une platine à courroie fort différente. Voici une platine vinyle à la sonorité vraiment très dynamique et solide dans les basses. En fait, on jurerait *entendre* une platine professionnelle à entraînement direct. Avec la *TecnoDec* de **Michell**, pas d'hésitation ni de note qui traîne et qui peine à suivre. À l'écoute de l'album *Who's Next* du légendaire groupe **The Who**, la section rythmique prend immédiatement le dessus sur l'écoute et nous rappelle à quel point le batteur de ce groupe avait de l'énergie. La restitution a du nerf et de l'aplomb comme ce n'est pas possible, ce qui transforme l'écoute de cet album d'anthologie. Le moteur de la *TecnoDec*, qui semble ne jamais s'essouffler, contribue pour beaucoup au plaisir que procure cette platine. La combinaison avec le surprenant et excellent bras de lecture *T2* est un succès total. J'ai d'ailleurs dû réécouter la pièce *Bargain* une dizaine de fois avant de me dire que ça devait peut-être suffire. Cette façon de rendre l'énergie de la musique, c'est précisément ce que je recherche à l'écoute d'un vinyle. Cette *TecnoDec* de **Michell** est une magnifique petite machine à réveiller votre musique.

Une fois qu'on y a goûté, difficile de s'en passer.

Transmettre l'énergie du silence

Grâce à son axe de rotation autolubrifié, la *TecnoDec* de **Michell** lit les disques dans un silence assez impressionnant. En effet, pour une platine de cette catégorie de prix, l'absence totale de bruit, qui permet d'aller chercher une tonne de détails dans les enregistrements, est une surprise de taille. À la manière d'une platine bien plus chère et ambitieuse que la *TecnoDec*, celle-ci m'offre une restitution tout à fait transparente de l'album de **Yo-yo Ma**. L'instrument de l'artiste qui interprétait des suites de *Bach* en solo, flotte littéralement dans l'espace. C'est transparent, articulé et crédible à souhait comme présentation. Ce disque est un véritable piège à transparence. Si la platine qui le lit n'est pas en mesure d'aller chercher tous les microdétails présents dans les réverbérations, la musique perd alors de son intérêt et devient rapidement lassante. La *TecnoDec* a facilement passé ce test de manière honorable. Elle prouve qu'il n'est pas obligatoire d'investir une fortune dans une platine vinyle pour aller chercher toute l'information présente dans un disque. Non seulement la transparence est au rendez-vous, mais aussi le timbre de l'instrument, rendu avec beaucoup de corps, de chaleur et de véricité. Une bonne partie de cette prouesse est rendue possible grâce à la performance du bras de lecture *T2*. Ce petit bras de lecture, qui n'a aucune prétention haut de gamme, réussit tout de même le tour

de force d'assurer un suivi de piste tout en silence, en omettant une bonne partie du bruit de surface présent sur les disques. Son *tracking* est vraiment excellent et permet de bien faire travailler l'aiguille dans le sillon afin de restituer un maximum de musique. Avec le bras de lecture *T2* et la platine *TecnoDec*, l'équipe de **Michell** semble avoir trouvé juste le bon équilibre, entre résolution absolue et musicalité.

Conclusion

La platine *TecnoDec* de **Michell** a vraiment tout pour plaire. Belle, elle a fière allure grâce à la brillante simplicité de son *design*. Son sens du rythme explosif, sa capacité de fouiller le moindre détail et sa résolution en font une redoutable machine à faire vivre des émotions. Construite pour durer une vie, elle utilise des matériaux de choix pour une performance et une fiabilité de premier plan. À mon point de vue, dans cette catégorie de prix et même au-delà, elle se mérite aisément une cote de *meilleur achat*. D'ailleurs, elle aura réussi à me faire craquer et à m'emporter dans son tourbillon musical. Eh oui, j'ai finalement décidé d'en faire l'achat et de la garder chez moi!

RENSEIGNEMENTS GÉNÉRAUX

Prix : 2 999 \$ CA

Distributeur : Audionation.ca,
<https://audionation.ca/>

Médiagraphie

The Who, *Who's Next*, Track Deluxe,
2408 102

Yo-Yo Ma, *Six Evolutions Bach Cello Suite*,
Sony Classical, 19075 85465 1

En Bluesant

Par PIERRE JOBIN

RYTHME & MUSIQUE



GERALD McCLENDON

Down At The Juke Joint
Delta Roots Records, DR - 1005

Gerald McClendon est un chanteur de *soul* et de *r&b*, de Chicago, qui poursuit sur la lancée des grands maîtres du genre, soit les **Ray Charles**, **Sam Cooke**, **Aretha Franklin**, **Solomon Burke** entre autres. Depuis plus de deux décennies, en plus d'être un artiste interprétant, aussi, le rock, le blues, le *country* et même des standards de jazz, il est demeuré un fidèle représentant de ces styles de musique produits dans les années 1960 et 1970 par les fameuses étiquettes **Motown**, **Stax** et **Atlantic Records**. Cela lui a valu le surnom bien mérité de *The Soul Keeper*. Avec **Twist Turner**, son fidèle réalisateur, compositeur, batteur et multi-instrumentiste de chez **Delta Roots Records**, il a réalisé avec succès, trois magnifiques albums de *soul* classique, depuis 2020. Ceux-ci ne démeritent pas par rapport aux standards établis par les initiateurs du genre. Il faut dire que ces opus sont figolés avec goût et

professionnalisme, selon les plus hautes exigences et références de ces styles. Il m'apparaît pertinent de mentionner, ici, qu'en- core une fois sur cette récente parution, *Down At The Juke Joint*, **Gerald McClendon** nous touche, nous remue l'âme avec son chant plein de *soul*, sa voix chaleureuse et quelque peu grave- leuse. Son approche s'exprime dans des thèmes chers à cette forme d'expression qui a fait époque et qui demeure fort per- tinente. Ces *souls*, ces ballades, ces blues, et aussi, ces *rythm & blues* qui *groove*nt et font danser, parlent essentiellement des relations humaines désirées, engagées, voire brisées, de même que des frémissements, joies et plaisirs essentiels de la vie qui sont le lot de cette forme d'expression musicale. Les musiciens et l'instrumentation requis pour l'exercice, y compris claviers, section de cuivres et chaudes doses de saxophone ténor, sont tous présents et à point. *Down At The Juke Joint* berce et vivifie. Il s'écoute délicieusement d'une seule traite, coulant comme du miel sur les hauts et les aléas de la vie... toujours avec goût et élégance. Ce nouvel opus de **Gerald McClendon** module une musique délectable et émouvante qui fait du bien.

PROJECTEUR LASER **RS3200/NZ8** DE **JVC**

Une expérience cinématographique
avec une qualité d'image, un contraste et
une précision des couleurs
exceptionnels !

Par DAVID SUSILO





Il y a environ trois ans, j'ai acheté un projecteur laser 4K natif, le *DLA-RS3100* de **JVC**. Il offre une résolution native 4K (4096 x 2160 pixels) avec un ratio d'aspect de 17:9. Il s'agit de la résolution et du ratio, d'aspect natif, du 4K commercial / professionnel qu'utilise l'industrie, tels **Panavision** et **Digital IMAX**, en recourant à la technologie propriétaire *D-ILA (Digital Direct Drive Image Light Amplifier)* de **JVC**. Cela garantit des images précises et détaillées avec une netteté supérieure. La capacité du projecteur à gérer le contenu 4K réel, sans déplacement de pixels, offre une expérience de visionnage immersive. En prime, ce projecteur augmente le nombre de pixels à 8K (environ 36 mégapixels) en utilisant la vobulation de l'imageur à quatre axes *eShiftX*.

L'une des caractéristiques les plus remarquables du *RS3100* est son excellent rapport de contraste et ses niveaux de noir, les meilleurs de l'industrie, et ce, quel que soit le prix, encore plus que le précédent *RS3100*. La technologie de pointe *D-ILA* de **JVC**, combinée à un contrôle de contrastes dynamiques, par atténuation laser, permet d'obtenir des noirs profonds et un contraste élevé, idéal pour les scènes sombres des films, améliorant ainsi la qualité globale de l'image.

Une des principales différences entre les projecteurs

JVC à lampe et ceux à laser est l'utilisation de l'iris. Alors que les unités à lampe utilisent un iris physique pour améliorer les niveaux de noir et les contrastes, les projecteurs laser de **JVC** utilisent une méthode de modulation laser dynamique appelée *Laser Dimming (LD)*. Il n'y a pas d'iris physique ici. Le plus grand avantage, en raison de l'absence d'un iris physique, est qu'il n'y a plus de bruit de bourdonnement lorsque l'iris se ferme et s'ouvre. Comme prévu, le *RS3100* est spectaculaire, d'autant plus que le contraste *APL* plus élevé (y compris *ANSI*) a été amélioré par rapport au *RS3000* et crée une image qui semble plus tridimensionnelle sur la plupart des contenus que j'ai visionnés. Le *RS3100* est également le premier projecteur où le *gamma 2.4* semble excellent sans pour autant oblitérer les détails des ombres, quelle que soit la calibration. Cela est probablement dû à la gestion du *gamma* près du noir, sur ce projecteur, lui offrant beaucoup plus de nuances. Je pourrais parler pendant des jours de combien j'aime mon projecteur *RS3100* à 23 000 \$ (à l'époque) et je n'ai jamais pensé avoir besoin d'un autre projecteur. Après tout, la qualité d'image globale est plus que suffisante, pour moi, et si je veux quelque chose de nettement meilleur, je devrais acheter un combo comprenant le *GTZ380* de **Sony** plus un

PROJECTEUR LASER **RS3200/NZ8** DE **JVC**



processeur vidéo **MadVR** dont le coût totalise bien plus de 110 000 \$.

Trois ans plus tard, je suis toujours très satisfait de mon *RS3100*. Donc, lorsque **JVC** a annoncé la mise à niveau du *RS3100*, appelée *RS3200*, je n'étais pas du tout enthousiaste. Complètement sceptique quant à ce que cette nouvelle version pouvait offrir comme amélioration. Après tout, le prix de ce nouveau projecteur est, en fait, inférieur à celui du *RS3100* original. Alors, quand **JVC** m'a invité à explorer le *RS3200*, bien sûr, j'ai accepté la tâche.


Lorsque j'ai vu l'image projetée pour la première fois, mon scepticisme a complètement disparu. Je le dis sans exagération. Zéro, nada, rien du tout. C'est **SI** impressionnant. Ce que je pensais être de simples améliorations évolutives s'est avéré révolutionnaire en fait.

Connectivité

En termes de connectivité, le *RS3200* dispose d'un ensemble complet d'options à cet égard, y compris deux entrées *HDMI 2.1* de 48 Gbps, prenant en charge le contenu *4K* à 120 Hz avec *HDCP 2.2*. Ce sont des *HDMI 2.1* spécifiques, contrairement à la plupart des entreprises qui utilisent seulement des entrées *HDMI 2.1* de 40 Gbps, ou pire, de seulement 18 Gbps *HDMI 2.0*. De plus, il dispose de ports *LAN*, *RS-232C*, *USB* et déclencheurs, permettant une intégration avec les systèmes de domotique tels que **URC**, **Control4**, **RTI**, **Crestron** et autres dispositifs.

La qualité d'image

Équipé d'un objectif en verre de haute qualité, le *RS3200* offre une excellente uniformité d'image très nette sur l'ensemble de l'écran. Le système d'objectif motorisé permet des ajustements faciles de *zoom*, de *mise au point* et de *décalage de l'objectif*, facilitant l'installation et la configuration. L'image, à première vue, était très contrastée (de manière excellente) dans le sens où elle donnait l'impression d'une image plus nette, plus profonde et plus tridimensionnelle. Cela me rappelle les caractéristiques des objectifs **Nikon** d'autrefois. Peut-être que c'est le nouveau capteur d'images, plus plat, qui a énormément aidé à créer une image très nette sur l'ensemble. Aucun projecteur, dans cette gamme de prix (ou légèrement au-dessus ou en dessous), n'a encore atteint ce niveau de facilité quant à sa *mise au point*, même à 400 000 \$.



« Pour les animations, le mode *Vivid* est amusant à utiliser. Ce n'est en aucun cas comparable au mode *Vivid* de quelqu'un d'autre qui pousse le contraste, les couleurs et le rétroéclairage au maximum. Il le fait avec retenue et est plus agréable à utiliser. En regardant *The Minions* et le coloré *Pacific Rim*, l'image ressort sans avoir l'air artificielle. Juste assez d'extra *oomph*. La même chose avec le *Deep Black Tone*. Cette fonctionnalité aide vraiment avec les films qui ont des noirs élevés (comme *Inheritance* de **Netflix**) et elle les rend plus agréables à regarder. »

L'objectif

En ce qui concerne l'objectif lui-même, le *RS3200* dispose d'un diamètre de 65 mm, d'un objectif en verre de 17 éléments en 15 groupes, comme sur le *RS3100*. L'objectif prend en charge un *décalage* motorisé *vertical* et *horizontal* avec $\pm 80\%$ vertical et $\pm 34\%$ horizontal. Un *zoom optique* motorisé 2.0x est également pris en charge. Cela permet une taille d'affichage de projection de 60 à 200 po en ratio d'aspect 16:9, selon la *distance de projection* et le *zoom*. En combinant cela avec les multiples modes d'installation et les 10 mémoires (qui sauvegardent divers *zooms*, *mises au point*, *décalages d'objectif*, *ajustements de pixels* et *modes anamorphiques*), presque toutes les installations devraient être viables dans le ratio de projection de 1,40:1 à 2,20:1 du projecteur. Une image de 200 po peut être projetée entre 6,6 m et 13,2 m, tandis qu'une image de 100 po placerait l'objectif entre 3,3 m et 6,6 m de l'écran. Personnellement, je crée trois mémoires. Une pour 16:9, une autre pour *Univisium* (2:1), utilisée principalement par les sociétés de *streaming*, et 21:9 pour les films en scope, lesquels représentent la majorité des films que je regarde. J'aimerais seulement qu'il y ait une option permettant de réduire l'image 16:9 dans la zone 21:9 afin de faciliter l'accès au menu 16:9 sans changer la mémoire de l'objectif, ce qui est assez lent.

Résolution d'image 4K et 8K

Ce projecteur a, comme mon *RS3100*, l'*eShiftX 8K* qui projette une image 8K en utilisant une *vobulation* du capteur se déplaçant dans quatre directions à une fréquence de 240 Hz. Sur le

RS3100, cela donne un sentiment de solidité à l'image projetée tout en sacrifiant une très légère netteté. Oh, cela fait un bruit notable qui peut être agaçant si vous êtes assis près du projecteur. Sur le *RS3200*, la qualité de l'image, à mes yeux, est légèrement, mais visiblement améliorée, alors qu'en ce qui a trait au bruit précédemment décrit *perceptible*, il a été grandement réduit et n'est plus gênant. La qualité de la *mise à l'échelle* ne se limite pas à quadrupler les pixels d'origine, mais de manière subtile et avec un *tramage* (*dithering*) intelligent, l'image *mise à l'échelle* est plus cinématographique. Quiconque prétend que personne ne peut voir la différence entre 4K et 8K devrait faire examiner ses yeux par un professionnel.

La diode laser *Blue-Escent*

Je ne m'attendais pas non plus à remarquer une grande différence à l'égard de la luminosité entre les deux projecteurs, mais j'avais tort. Le *RS3200* est nettement plus lumineux. Il est doté de la nouvelle version de la source de lumière laser *BLU-Escent*. Si je ne me trompe pas, c'est la troisième génération de la diode laser de **JVC**. Cela apporte plusieurs avantages, y compris une durée de vie plus longue (jusqu'à 20 000 h), il fonctionne plus silencieusement, il émet également moins de chaleur, s'allume et s'éteint très rapidement, et est adapté pour les jeux, tout en fournissant une source de lumière à semi-conducteurs qui ne nécessitera jamais le remplacement d'une lampe coûteuse. Il n'y a vraiment pas grand-chose à ne pas aimer dans cet appareil. Je pense vraiment que, même à ce niveau de prix *moyen*, c'est l'appareil de référence par rapport

PROJECTEUR LASER **RS3200/NZ8** DE **JVC**

aux autres modèles *RS* de la gamme. Pour être clair, une caractéristique importante de la diode laser *Blue-Escent* est sa luminosité constante dans le temps, ainsi qu'un démarrage et un arrêt plus rapide. La source de lumière laser contribue également à une meilleure précision et à la stabilité des couleurs.

Qualité de la luminosité

Avec une luminosité de 2 700 lumens, soit environ 200 lumens de plus que son prédécesseur, le *RS3200* est capable de produire des images lumineuses et vibrantes même dans des pièces où il y a un peu de lumière ambiante. Bien que cela le rende polyvalent pour différents environnements de visionnement, il fonctionne mieux dans des environnements plus sombres, où ses niveaux de noir peuvent vraiment briller, là où tous les projecteurs devraient être utilisés. En termes de refroidissement, il est plus silencieux que le précédent. Dans le passé, je devais faire fonctionner le projecteur à environ 70% de luminosité pour ne pas utiliser le mode ventilateur élevé. Avec ce projecteur-ci, je peux augmenter la luminosité, car il y a beaucoup plus de gradations dans la vitesse du ventilateur. Je peux pratiquement pousser le projecteur à fournir 400 lumens de plus sur le *RS3200* à la même vitesse de ventilateur que mon *RS3100* actuel.

Quelques fonctionnalités supplémentaires...

Le *RS3200* prend en charge une large gamme de couleurs, y compris le *DCI-P3*, couramment utilisé dans le cinéma numérique. Cela se traduit par des couleurs riches et précises qui améliorent le réalisme du contenu. Le système de gestion des couleurs du projecteur permet des réglages fins visant à obtenir la précision des couleurs souhaitée, le rendant, ainsi, adapté à la fois à une utilisation décontractée et professionnelle. Une autre caractéristique trouvée dans la série *RS* est la prise en charge du format *HDR10+*. Ce format permet aux métadonnées dynamiques de fournir des informations au projecteur afin d'afficher correctement le contenu scène par scène ou image par image. Cela suppose que le film regardé prend en charge le *HDR10+* et que l'appareil source le lira. Heureusement, si les consommateurs regardent du contenu *HDR10* régulier, ce qui représente la majorité du contenu actuel, la série *RS* est également possible avec son excellent mappage de ton dynamique *Frame Adapt HDR* pour aider à fournir une image optimale en tout temps. Et quant au *RS3200*, cette fonctionnalité a été encore améliorée en réduisant, visiblement, les hautes lumières brûlées et les noirs écrasés. D'autres caractéristiques notables, reprises de la ligne de projecteurs précédente, sont le filtre cinéma (*Cinema Filter*), qui est utilisé pour étendre la couverture de la gamme de couleurs

à plus de 100% du *DCI-P3* au coût d'environ 30% de la sortie lumineuse (croyez-moi, cela semble pire que ce que vos yeux percevront). Le *Theater Optimizer*, qui utilise des informations sur votre installation concernant le fabricant de votre écran, son type, son gain et sa taille pour aider à effectuer des ajustements pour le mappage de ton lors de l'utilisation du *Frame Adapt HDR*, fait également son retour par rapport à la série précédente de **JVC**. Bien sûr, dans un environnement sombre, ma seule suggestion est d'utiliser un écran *StudioTek 130 G4 certifié THX* de **Stewart Filmscreen**.

Quelques nouvelles fonctionnalités importantes et uniques sont le mode *Vivid* et le *Deep Black Tone*. Bien que ces fonctionnalités ne soient pas recommandées aux puristes absolus, elles sont tout de même très efficaces en fonction du contenu. Pour les animations, le mode *Vivid* est amusant à utiliser. Ce n'est en aucun cas comparable au mode *Vivid* de quelqu'un d'autre qui pousse le contraste, les couleurs et le rétroéclairage au maximum. Il le fait avec retenue et est plus agréable à utiliser. En regardant *The Minions* et le coloré *Pacific Rim*, l'image ressort sans avoir l'air artificielle. Juste assez d'*extra oomph*. La même chose avec le *Deep Black Tone*. Cette fonctionnalité aide vraiment avec les films qui ont des noirs élevés (comme *Inheritance* de **Netflix**) et elle les rend plus agréables à regarder. Oui, cela écrase un peu le noir, mais c'est fait de manière subtile pour corriger les noirs élevés dans les films mal maîtrisés.

Conclusions générales

Le *RS3200 (NZ800)* de **JVC** est un projecteur 4K de premier plan avec une capacité de mise à l'échelle 8K qui excelle à offrir une expérience cinématographique avec une qualité d'image exceptionnelle, un contraste et une précision des couleurs, encore plus que son prédécesseur. Ses fonctionnalités de pointe, y compris une nouvelle source de lumière laser, un nouvel imageur et un support de mappage de ton *HDR* grandement amélioré, en font un choix convaincant pour les amateurs de cinéma maison et les professionnels recherchant la meilleure performance possible. Bien qu'il soit proposé à un prix *premium*, l'investissement est justifié par sa qualité de fabrication supérieure, sa fiabilité à long terme et son mappage de ton dynamique unique et efficace. Et comme vous pouvez le deviner d'après le ton de ce banc d'essai, j'adore vraiment cette mise à niveau incrémentale, mais néanmoins révolutionnaire du *RS3200* par rapport à mon fidèle *RS3100*. Je le recommande vraiment aux amateurs sérieux de cinéma maison. Il y a de fortes chances que je mette aussi à niveau mon *RS3100* vers le nouveau *RS3200*.

Addendum

Bien qu'il soit principalement conçu pour le visionnement cinématographique, le RS3200 fonctionne également bien pour les jeux, grâce à son faible décalage d'entrée et sa haute résolution, ainsi que sa capacité à recevoir une entrée de 120 fps avec un taux de rafraîchissement de 240 Hz. Je ne suis pas un joueur, donc les seuls tests que j'ai effectués étaient l'affichage et la lecture de jeux à 120 fps sur *Playstation* et *Xbox*.

Avantages

- Qualité d'image exceptionnelle avec une résolution 4K native, super nette avec un objectif en verre de haute précision.

RENSEIGNEMENTS GÉNÉRAUX

Prix: 21 499 \$ CA

Garantie: 3 ans (unité), et 3 ans ou 10 000 h (laser)

Fabricant / Distributeur: JVCCKENWOOD Canada Inc., T.: 905.670.7211, <https://ca.jvckenwood.com/>

Équipements utilisés pour cette revue

AppleTV 4K

Kaleidescape Strato C en mode 21:9

JVC RS3100 (calibré)

JVC RS3000 (calibré)

Lumagen Radianc Pro (utilisé comme répartiteur vidéo)

Lecteur UHD BD certifié THX UB9000 de Panasonic

LX805 de Pioneer (utilisé comme commutateur vidéo)

Écran de référence certifié THX

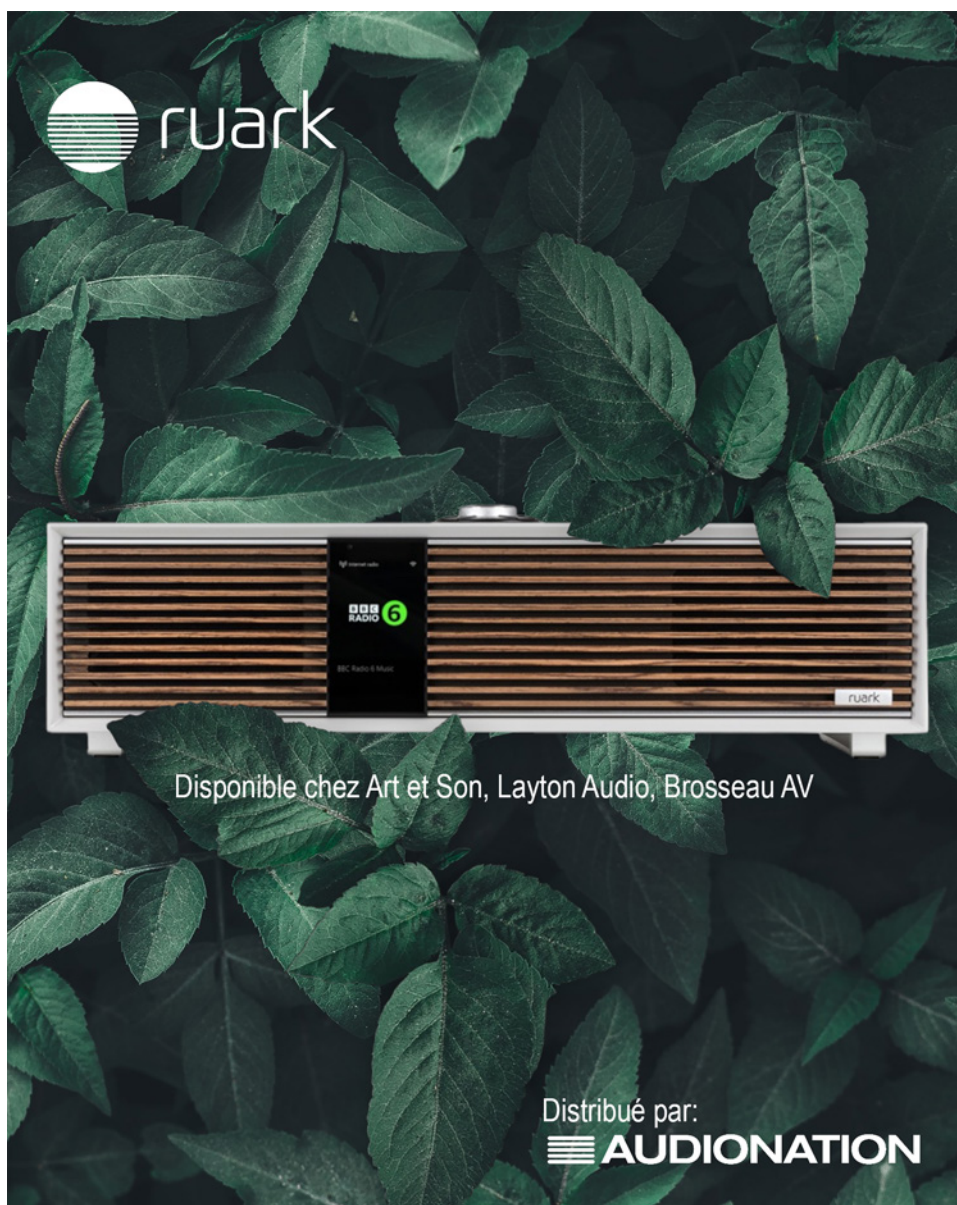
StudioTek 130 G4 de Stewart Filmscreen

Câbles HDMI 2.1 optiques certifié THX

- Niveaux de noir et précision des couleurs supérieurs dès la sortie de la boîte.
- Source de lumière laser longue durée et stable.
- Meilleur mappage de ton dynamique, quel que soit le prix.
- Les meilleures performances sont obtenues dans des environnements lumineux contrôlés sans besoin d'ajouter un processeur vidéo externe.

Inconvénients

- Prix *premium*, mais on en obtient beaucoup plus que ce qu'on paie
- Grand et quelque peu lourd, bien qu'il soit encore l'un des projecteurs 8K les plus légers du marché, sinon LE plus léger.



En Jazzant

Par CHRISTOPHE RODRIGUEZ



JACQUES KUBA - SÉGUIN

Parfum n° 2
ODD Sound

C'est avec beaucoup d'impatience que j'attendais le second volume de la trilogie *Parfum* du trompettiste **Jacques Kuba-Séguin**. Maître des ambiances et poète à ses heures, ce

Parfum n° 2 est rehaussé par la venue de l'**Orchestre national de jazz de Montréal** sous la direction de **Phillipe Côté**. Après l'enfance, notre corsaire de la note bleue explore l'âge adulte, excitant et exaltant, mais aussi marqué par quelques déceptions ainsi que par des réussites, heureusement! Autour de cinq compositions toutes aussi personnelles les unes que les autres, il s'est également entouré d'une rythmique de base avec de sérieux complices. Il s'agit du pianiste **Jean-Michel Pilc**, du contrebassiste **Rémi-Jean Leblanc** ainsi que du batteur **Kevin Warren**. Si esprit il y a, et sans toutefois copier, se retrouvent les essences du chef d'orchestre-compositeur **Gil Evans** et l'âme du trompettiste **Clifford Brown**, influences majeures de notre ami **Jacques Kuba-Séguin**. Et ça *swingue* comme dans les beaux jours! Ouvrons avec *La danse du hasard et des dangers*. Le travail d'écriture sublime se veut un écrin pour notre trompettiste qui *envoie* largement. De l'union des instruments en présence à la dynamique de l'orchestre qui propulse les chorus du maître des lieux, ça commence de façon remarquable avec, en arrière-plan, la patte ébouriffante du pianiste **Jean-Michel Pilc**. Dans un autre genre, qui nous rappelle beaucoup ce que fit le saxophoniste **Julian Cannonball Adderley** avec son frère **Nat** au cornet, *40 is The New 30* est un jazz funky où les riffs se succèdent dans un esprit tout à fait *tripatif* comme aurait si bien dit notre ami **Jacques Languirand**. Oh que nous sommes heureux!

MANEIGE

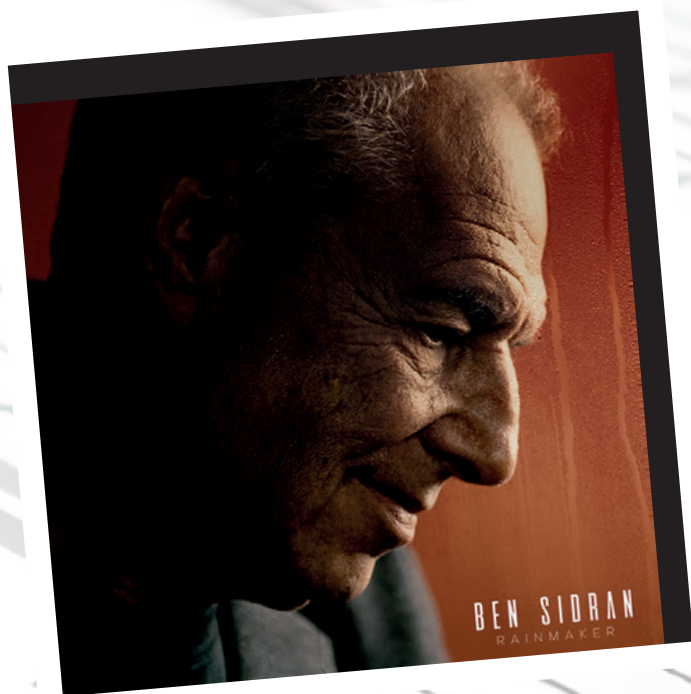
Live at Outremont - 1979
Return To Analog

Avez-vous souvenir de la formation montréalaise **Maneige** (1972-1984) qui unifiait allégrement le rock progressif avec le jazz fusion? Si, le 30 mai dernier, vous n'avez pu assister au concert, cette nouveauté d'un autre temps, dirions-nous, est l'occasion de se rattraper. En sept plages dynamiques, et qui n'ont pas beaucoup pris de l'âge, l'inventivité est au rendez-vous. Certes, les influences sont nombreuses (**Carlos Santana, Earth Wind & Fire, Weather Report**), mais avec cette empreinte bien d'ici qui se traduit par *Débarbouillette*, *L'envol des singes latins*, *Troizix*, *Les Pétoncles* ou *Douce Amère*. Roborative à souhait, cette action collective vaut amplement la redécouverte.



En Jazzant

Par CHRISTOPHE RODRIGUEZ



BEN SIDRAN

Rainmaker
Bonsai Music

Comme le temps passe, puisque le chanteur de jazz-blues **Ben Sidran** vient de franchir la barrière des 80 ans. Et c'est justement en 2023, pour souffler ses 60 ans de carrière, qu'il entra en studio pour enregistrer cet étonnant *Rainmaker*. Observateur du jazz, critique à ses heures, celui qui côtoya les trompettistes **Woody Shaw**, **Blue Mitchell** ou le saxophoniste **Joe Henderson**, n'a rien perdu de son mordant ni de sa vigueur. Sur le thème de la liberté, mais également du monde qui nous entoure, nous voilà partis pour un voyage qui évoque tous les courants du jazz, tel *Someday Baby*. Un judicieux mélange de *rhythm and blues*, jazz des années 1930 où il se révèle aussi bon chanteur que pianiste, un peu à la manière de **Pinetop Perkins**. Tandis que *Panda*, sur des motifs de bossa-nova, est un joli clin d'œil au regretté harmoniciste **Toots Thielemans**. Parlant de mordant, *Victimes de la mode* se veut un croc-en-jambe à la société de la consommation (en français et en anglais) qui s'inscrit dans la veine d'une très belle ballade estivale. Ne tardez pas, ce disque est un bijou.

TRIFECTA

The New Normal
Kscope

Aventurons-nous un peu sur des terres inconnues. Avec le trio britannique **Trifecta**, nous sommes aux confins du rock, du jazz dit progressif ainsi que de diverses expériences euphoriques qui vous donneront un p'tit coup de fouet en cas de déprime momentanée. Entre le compositeur-bassiste **Nick Beggs**, le batteur **Graig Blundell** et le claviériste **Adam Holzman**, la chimie passe instantanément. D'une plage à l'autre et au gré des invités tels le saxophoniste **Steve Wilson** ou le guitariste de **Rush Alex Lifeson**, la promenade musicale est tout sauf ennuyeuse. Au nombre des recommandations, *Beck and Call*, *Daddy Long Legs* ainsi que *What Are You Doing*. Pour esprits aux oreilles ouvertes.



En Bluesant

Par PIERRE JOBIN



STEVE HOWELL & THE MIGHTY MEN

99 1/2 Won't Do
Out Of The Past Music, OOTP, 019

Steve Howell & The Mighty Men, ce sont **Steve Howell**, voix, guitare acoustique et électrique, **Chris Michaels**, guitare électrique, **Dave Hoffpauir**, batterie et **Jason Weinheimer**, basse et clavier. Ces bourlingueurs expérimentés, aux parcours et intérêts plutôt similaires, ont roulé leur bosse dans différents *bands*, et payé leurs dûs depuis plus ou moins 40 ans. Les trois derniers ont comme point commun d'avoir joué avec le légendaire musicien et réalisateur **Jim Dickinson**. Sur ce cinquième disque, comprenant dix titres dont sept reprises et trois pièces instrumentales, ils revisitent et partagent leur passion pour la musique populaire américaine, dans ses grands classiques qui vont du traditionnel, au *gospel* et au blues, voire à la musique populaire des années 1960. Leur vision créative s'exprime, tout

particulièrement, librement dans le choix des pièces jusque dans leur appréciation toute personnelle des angles et des arrangements qu'ils vont retenir et collectivement mettre en place. En ce sens, je crois qu'ils privilégient l'originalité, la mélodie et l'émotion par rapport aux coups d'éclat et aux impacts spectaculaires. Leur approche décontractée et tranquille laisse la musique couler pour le plus grand plaisir des mélomanes flâneurs qui dégustent lentement et savourent attentivement le fil mélodique dans une atmosphère agréable et détendue. Les sélections interprétées et transformées par les **Mighty Men** sont, entre autres, *99 1/2*, *Who Will The Next Fool Be*, *Stone Pony Blues*, de même que *San Francisco (Be Sure To Wear Flowers In Your Hair)*, *Don't Let Me Be Misunderstood* et *Apache*, ces trois derniers titres étant instrumentaux. Êtes-vous prêts pour la lenteur et pour vous laisser toucher, transporter par les qualités mélodiques des **Mighty Men** ?



AUDIOVECTOR

TRAPEZE

Reimagined

Un nouvel angle sur la perfection audio



Marchand Audio Vidéo

345, boul. Thibau
Trois-Rivières, Québec
Tél. : 819 379-4366



TRI-CELL ENTERPRISES

info@tricellentreprises.com | www.tricellentreprises.com

Distributeur canadien de produits audio de qualité



50^e Anniversaire

1973 - 2023



Control Yourself

ÉDITION LIMITÉE | NAIT 50



Révéle à l'occasion du 50^e anniversaire de Naim en 1973 exemplaires, NAIT 50 est le digne héritier du NAIT 1 présenté en 1983. Grâce au savoir-faire unique des ingénieurs de Naim en électronique, il bénéficie d'améliorations sur les circuits et de nouvelles fonctionnalités pour des écoutes ultimes, comme une sortie casque, retranscrivant les dynamiques les plus exigeantes sous un design iconique.

L'iconique amplificateur Naim

4,599.00\$