

TENDANCES

Électroniques & Design

Magazine HiFi

HAUTE-FIDÉLITÉ • CINÉMA MAISON • DOMOTIQUE • ÉVÉNEMENTS • Q29?
MARS-AVRIL 2024 • VOLUME 31 NUMÉRO 02

Le premier nouveau design d'un bras de lecture de Linn en plus de 15 ans.

QU'OFFRE-T-IL ?

- Bras de lecture ARKO de Linn



Rythme & Musique: **CLASSIQUE, EN BLUESANT, EN JAZZANT, ROCK PROGRESSIF**



Hyphn



Hyphn



Michi X5 S2



Michi S5, M8



MICHI

BY ROTEL

"L'effet global était assez hypnotisant et rarement entendu à travers tout autre haut-parleur que j'ai pu expérimenter."

- David Price, StereoNET (Hyphn)

"...une agréable surprise et l'une des visites les plus agréables effectuées par tout équipement audio qui est passé ici au cours des 21 dernières années..."

- Michael Fremer, Stereophile (Michi M8)



Le nouveau haut-parleur phare de Monitor Audio, HYPHN, est sans égal, définitif, sans compromis et le plus puissant jamais produit par Monitor Audio. Avec son design radical, ses innovations techniques, sa puissance et ses performances, il offre une expérience d'écoute captivante avec une présence visuelle frappante.



Monitoraudio.com

Les nouveaux produits MICHI série 2 de Rotel englobent plus de 320 mises à niveau de composants et combinent une valeur exceptionnelle avec une performance ultra-élevée, mettant en valeur un design industriel exquis et méticuleusement conçu.



Rotel.com

AU COEUR DE LA MUSIQUE

 **YAMAHA**



@YamahaCanMusic



En partenariat avec le réputé
fabricant canadien



Venez nous voir

MONTREAL
Hôtel Bonaventure
22 au 24 mars 2024 **audiofest**

Visitez ca.yamaha.com pour plus d'information.

Sommaire

52

Buon gusto

- 26 Les vins du
Domaine Chanson
En Bourgogne
depuis 1750!

Bancs d'essai

ACCESSOIRE

- 8 **BRAS DE LECTURE ARKO DE LINN**
Le premier nouveau design de bras de lecture
de Linn en plus de 15 ans. Qu'offre-t-il?

APPAREILS ÉLECTRONIQUES

- 14 **CONVERTISSEUR N-A CLASSIC II DE NAGRA**
Est-ce possible de s'améliorer sans arrêt?
- 20 **MISE À NIVEAU DE L'ALIMENTATION
NODE DE SBOOSTER**
Puissance... Dans le silence?
- 42 **PRÉAMPLIFICATEUR ANALOGIQUE BP-19
DE BRYSTON**
Dans quel camp vous situez-vous?
- 52 **LECTEUR CD VIKING REFERENCE ET AMPLIFI-
CATEUR INTÉGRÉ H600 DE HEGEL**
Un duo de virtuoses au service de la musique



74

Bancs d'essai

ENCEINTES ACOUSTIQUES

- 68 **IMPRESSION ESL 11A DE MARTINLOGAN**
Un panneau électrostatique hybride

SYSTÈMES TOUT-EN-UN (STREAMERS)

- 74 **MYCONNECT 250 PAR ADVANCE PARIS**
La belle et la bête

- 80 **R-N1000A DE YAMAHA**
Vos convictions peuvent-elles
être remises en question?

Rythme & musique

- 58 **Musique classique**
- 48 **En bluesant**
- 85 **En jazzant**
- 51, 79 **Rock progressif**

80



TENDANCES

Électroniques & Design

Magazine Tendances Électroniques & Design

450 436-1777

www.tedpublications.com/fr
info@quebecaudio.com

Les Éditions Mizka inc.
101, rue de l'Harmonie
Sainte-Sophie QC J5J 0P5
450 436-1777

Éditeur et directeur de la publication

Franco Moggia

Coéditrice et responsable
des relations publiques

Lucie Beauchamp

Équipe de rédaction

Lucie Beauchamp, Anthony Alias, Yves Bérubé,
Michel Dallaire, George de Sa, Jean-Denis Doyle,
Claude Lalonde, Roger McCuaig,
Anthony Signorotti, et David Susilo.

Équipe de rédaction, actualités musicales

Richard Guay Christophe Huss,
Pierre Jobin et Christophe Rodriguez.

Révision des textes et traduction

Lise Boileau

Infographie

Les Éditions Mizka Inc.



Photographie

Franco Moggia

Représentante publicitaire

Lucie Beauchamp
lucieb@quebecaudio.com
450.436.1777

Abonnement
et changement d'adresse

Magazine Tendances, Électroniques & Design
450.436.1777
lucieb@quebecaudio.com
www.tedpublications.com/fr

Il nous arrive de mettre notre liste d'abonné(e)s
à la disposition d'entreprises ou d'organismes
qui proposent des produits ou des services
qui pourraient vous intéresser.
Si vous ne voulez pas que votre nom
y figure, faites-le-nous savoir par écrit.

Tous droits réservés / All rights reserved
© Les Éditions Mizka Inc., 2019

Toute reproduction de textes, illustrations, photographies
du magazine est interdite. Les prix indiqués dans
les différents articles sont sujets à changement.
Les opinions, les renseignements techniques,
les points de vue, appréciations ou recommandations
des journalistes du magazine TENDANCES ne reflètent
pas nécessairement ceux de l'éditeur et du rédacteur
en chef. De plus, le magazine TED n'est pas responsable
des déclarations ni des affirmations des annonceurs.

DÉPÔT LÉGAL

Bibliothèque nationale du Québec, 1994
Bibliothèque nationale du Canada 994-6872

ISSN 1498-4318

audiolab

Série 9000

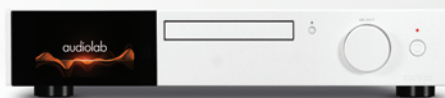
La science au service du son



9000A
Amplificateur intégré



9000CDT
Transport de CD



9000N
Streamer sans fil
à haute performance



Mario Cadoret - National Sales Manager, Specialty & Luxury Brands
Télé. : 1 (866) 505-0176 • Courriel: mario.cadoret@eriksonconsumer.com

DISTRIBUÉ AU CANADA PAR

Division à domicile
21000 Trans-Canadienne, Baie-D'Urfé, Québec H9X 4B7
Téléphone : (514) 457-2555 | Télécopie : (514) 457-5507
www.eriksonconsumer.com | www.audiolab.co.uk

Une entreprise

Nous pouvons être fiers !

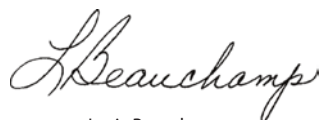
Le temps file à une vitesse folle. Dans le domaine de l'audio, l'écoute musicale, pour les amateurs, l'expérience a démarré avec les produits analogiques en passant par ceux du cinéma maison pour certains, puis s'est ajoutée l'audio en multi-pièces pour finalement en arriver aux produits de diffusion musicale en continu (streaming) de qualité. Les appareils haute-fidélité, sont de plus en plus à la portée des consommateurs à partir des années 1950 et 1960. De nos jours, nous pouvons tous écouter notre musique pratiquement partout où on va grâce à notre téléphone intelligent et en utilisant de services de *streaming* tels que **Qobuz**, **Tidal** ou **Spotify** sans oublier **Apple Music**. On en a fait du chemin en plus de 70 ans.

Les fabricants d'hier et d'aujourd'hui ont tous la même prédisposition, soit la restitution la plus fidèle possible à la performance originale des artistes. Ils travaillent fort pour améliorer constamment leurs produits afin de réaliser cet objectif honorable. Par contre, soyons honnêtes, car toute quête du parfait est subjective. Ce qu'une personne considère comme de la haute-fidélité peut ne pas l'être pour une autre. Nous devons tous réaliser que cette recherche apporte son lot de défis, mais lorsque l'on y arrive, le bonheur est, là, au rendez-vous.

En ce sens, je vous invite à lire nos bancs d'essai, car nos collaborateurs ont écrit sur divers appareils, à partir d'un bras de lecture, d'une qualité exceptionnelle, fabriqué par une société qui a plus de 50 ans d'expérience (**Linn**), en passant par un DAC (convertisseur numérique- analogique) de l'innovante société **NAGRA** qui nous surprend toujours avec ses produits de grande qualité, puis en poursuivant avec une interface qui améliore la qualité de l'alimentation du **NODE** de **Bluesound** réalisée par la société **Sbooster** à un prix abordable. S'ajoute le banc d'essai du préamplificateur analogique **BP-19** de **Bryston** offrant une transparence et une précision inébranlables. Le banc d'essai d'un duo d'appareils de la société **Hegel** suit et on admire la qualité sonore du lecteur **CD** (*Viking Reference*) ainsi que l'amplificateur *tout-en-un* d'une puissance exceptionnelle (le **H600**) de très bonne qualité. Il ya aussi le banc d'essai d'une paire de panneaux électrostatiques hybrides (*Impression ESL 11A*) de **MartinLogan** qui possèdent un avantage quant à la neutralité et à la précision du timbre des instruments et des voix. Le banc d'essai sur un système *tout-en-un* (*MyConnect 250*) par **Advance Paris** a été rédigé par un collaborateur qui a apprécié son design classique et élégant ainsi que sa polyvalence de premier ordre. Malgré qu'il soit mentionné en dernier dans notre liste, on pourrait facilement le classer en premier, car le récepteur réseau *tout-en-un* (**R-N1000A**) de **Yamaha** a, non seulement une belle apparence, mais il fonctionne parfaitement, simplifie considérablement l'installation d'écoute et il sonne incroyablement bien.

Toutes ces sociétés ont mis leur savoir-faire en concevant et en fabriquant leurs produits. Ils en sont fiers à juste titre. L'équipe et moi-même vous invitons donc à aller voir et surtout à faire une écoute attentive des produits décrits dans nos bancs d'essai, car ceux-ci devraient vous procurer de bons moments!

Je vous dis donc portez-vous bien et au plaisir d'être au rendez-vous pour la prochaine édition, soit celle des mois de mai-juin. Bonne lecture et bonne écoute!



Lucie Beauchamp
Coéditrice et responsable des relations publiques

M O O N
by SIMAUDIO

Audiolight

355, rue Marie-de-l'Incarnation,
Québec
418.687.9252

Filtronique

9343, rue Lajeunesse, Montréal
514.389.1377

Musique Avant Tout

357, rue Racine E, Chicoutimi
418.549.1755

Planète Haute Fidélité

543-B, rue Notre-Dame, Repentigny
450.841.1711

Québec Acoustique

643, rue Curé-Labelle, Blainville, QC
450.508-2150

Sensation Musicale

84, rue Dufferin, Granby
450.375.9480

Villeneuve Audio

50, rue Gauthier N, Joliette
450.755.1696




Le son d'une nouvelle ère

Voice 22 - Haut-parleurs // ACE - Lecteur de musique tout-en-un



BRAS DE LECTURE **ARKO** DE **LINN**



Le premier nouveau design
de bras de lecture de Linn
en plus de 15 ans.
Qu'offre-t-il ?

Par ANTHONY ALIAS

L'Arko est le premier bras de lecture dont le design original est de **Linn** depuis l'*Ekos SE* en 2006. C'est un modèle haute performance bénéficiant de techniques de fabrication ultra-modernes qui lui permettent des tolérances qui n'étaient pas possibles il y a seulement quelques années. Le prix de l'Arko le place entre l'*Akito 3*, abandonné, et le fleuron l'*Ekos SE* de **Linn**. Le nouveau bras de **Linn** est, bien sûr, disponible avec le *bundle Selekt LP12*, avec la nouvelle cellule à bobine mobile *Kendo*, mais il l'est aussi sans le *bundle*. Pour ceux qui ne sont pas familiers avec l'incarnation actuelle de cette platine emblématique, la *LP12* est un design modulaire et évolutif disponible selon trois niveaux de performance : *Majik*, *Selekt* et *Klimax*. Dans le cadre de ce banc d'essai, j'analyserai l'Arko comparativement avec le bras de lecture *Akito 3* de **Linn** pour voir à quel point il constitue vraiment une amélioration.

À propos de la société

Voici une version abrégée de l'histoire longue et riche de **Linn**. La société a été fondée en 1973 alors que l'ingénieur écossais **Ivor Tiefenbrun**, mécontent de sa platine récemment achetée, s'est lancé dans la création d'une meilleure platine. Ainsi est née la *Sondek LP12*. Elle a eu un énorme impact dans le monde de la haute-fidélité et est devenue une référence, en matière de platine haut de gamme, pendant de nombreuses années. Aujourd'hui, sous la direction du fils d'**Ivor**, **Gilad Linn** est l'un des seuls fabricants de produits haut de gamme impliqué dans l'ensemble de la chaîne du signal, de la production de ses propres enregistrements concernant la fabrication de chaque composant du système musical, des cellules aux enceintes. La *Sondek LP12* est maintenant dans sa 51^e année de production continue (c'est un peu la **Porsche 911** de la haute-fidélité !), et bien qu'elle semble toujours la même, chaque pièce de la platine a été améliorée avec des mises à niveau pouvant être installées ultérieurement. De nombreux experts considèrent toujours la *LP12* comme l'une des meilleures platines pour son prix.

Description et configuration

L'*Arko* est un bras de lecture magnifiquement conçu, et fabriqué en interne. Son design met l'accent sur la rigidité supérieure, la précision des paliers et des tolérances extrêmement serrées. La baguette du bras est fabriquée en aluminium de qualité 7075, tiré à froid et de haute précision, tandis que la coquille et le pivot sont usinés dans le même aluminium de qualité afin de garantir une résistance et une rigidité maximales. La synergie entre les matériaux maximise également la dissipation des résonances indésirables loin de la cellule et à travers le sous-châssis. L'intégrité structurelle du pivot a été

améliorée par rapport aux bras de lecture précédents de **Linn**, augmentant ainsi les niveaux de performance. Grâce à sa nouvelle conception, la coquille est désormais plus grande et peut accommoder une gamme beaucoup plus large de cellules. L'*Arko* abandonne la finition courante par poudre au profit d'une finition par sablage au jet de vapeur, censée améliorer davantage les caractéristiques sonores. L'ensemble de l'ajustement et de la finition est absolument de premier ordre. Pour cette comparaison, j'ai utilisé une *Selekt LP12*, qui comprend le palier *Karousel*, le sous-châssis *Kore*, le socle *Trampoline 2* et l'alimentation électrique *Lingo 4*, ainsi que l'*Akito 3* et une cellule à bobine mobile **Linn Krystal**. J'ai choisi dix disques vinyle, que j'ai écoutés plusieurs fois sur une période de deux semaines. J'ai ensuite remplacé l'*Akito* par l'*Arko* et utilisé exactement la même cellule *Krystal*.

La comparaison

L'*Akito* de **Lynn** a été introduit pour la première fois en 1989, puis mis à jour en version 2 en 1994, et à nouveau amélioré en 2015 avec l'*Akito 3*. **Linn** a abandonné le modèle en 2022, ce qui est quelque peu regrettable car l'*Akito 3* est clairement un bras de meilleure qualité que l'entrée de gamme *Krane*. Ne vous méprenez pas, le *Krane* est un bon performeur et offre un excellent rapport qualité-prix, mais il est surpassé par l'*Akito 3* quant à sa dynamique, l'extension des basses, la texture et la taille de la scène sonore. Maintenant bien familiarisé avec l'*Akito 3*, il était temps de passer à l'*Arko*. J'ai commencé par *Meaning Of The Blues* de **Keith Jarrett's Standards, Vol. 1**, et après une minute environ, j'ai ri d'étonnement devant les différences tellement évidentes. Les fondations de la musique étaient plus solides, les batteries *sonnant* plus avec un impact et une définition accrues. La contrebasse et le piano avaient un poids et une texture de plus, ainsi qu'un ton plus boisé.



BRAS DE LECTURE **ARKO** DE **LINN**



La résolution globale et la transparence étaient supérieures à celles de l'*Akito*. Le bourdonnement de **Keith Jarrett** était un peu plus perceptible, sa voix plus présente, moins compressée et avec plus d'espace autour d'elle. Mais où j'ai trouvé ses vocalisations légèrement distrayantes avec l'*Akito*, là, j'étais conscient de l'investissement de **Keith**, dans le moment, de même que de la sensibilité accrue. Les cordes de basse pincées étaient mieux définies et articulées. Les éclaboussures de cymbales de **Jack DeJohnette** sur *It Never Entered My Mind* avaient plus de brillance et des décroissances plus longues, et il y avait de plus grandes différences de timbre entre les différentes cymbales. Pour voir comment l'*Arko* gérerait une musique plus complexe et multicouches, je me suis tourné vers *One Size Fits All* de **Frank Zappa**. L'*Akito* produisait un peu de

confusion sur certaines parties de l'album, ayant du mal à garder les choses propres et intelligibles, mais l'*Arko*, en revanche, a été totalement impassible face au défi. En fait, cela m'a fait réaliser à quel point il y avait de choses ici. Les instruments d'arrière-plan étaient désormais plus faciles à suivre, et les améliorations, en termes de dynamique et de réponse transitoire, ont renforcé l'intensité de chaque jeu. J'ai particulièrement apprécié l'incroyable batterie de **Chester Thompson**. L'*Arko* mettait en valeur les qualités rythmiques supérieures de la LP12 - ce fameux *PRaT* (*Pace, Rhythm, and Timing*) pour lequel la *Sondek* est reconnue - ce qui est si important en musique. J'avais l'intention d'écouter juste quelques pistes de cet enregistrement, mais j'ai fini par faire jouer les deux faces. L'*Arko* a vraiment donné vie à cet album et l'a rendu très divertissant.

L'exactitude tonale et l'imagerie sont d'autres domaines améliorés par l'*Arko*. Le ton, lors de l'introduction du violon de *Scheherazade* de **Rimsky-Korsakov** par l'**Orchestre symphonique de Chicago** **Fritz Reiner** était plus doux, plus résonnant et plus complexe. Le lieu d'enregistrement semblait maintenant plus vaste, avec les différentes sections de l'orchestre mieux définies dans l'espace. Disque après disque, ils *sonnaient* plus détaillés, étendus, dynamiques et réalistes, sans jamais être tranchants ou lumineux. Comme vous pouvez le constater, les qualités sonores de l'*Arko* sont substantielles. En fait, pour être plus précis, l'*Arko* laissait briller davantage ce que faisait la LP12. Ce que j'ai particulièrement aimé de ce combo, c'est la manière dont je me connectais à la musique. Il y avait un niveau plus élevé d'expressivité, d'émotion et d'intensité dans



H600 Reference Integrated Amplifier

Powerhouse



Le **Hegel H600** sera en démonstration
chez ces détaillants sélectionnés

Brousseau - St-Hubert, QC || Musique Avant Tout - Chicoutimi, QC
Planete Haute-Fidelite - Repentigny, QC || Laliberté Electronique - Levis, QC
Altitude Audio - Winnipeg, MB || Liquid Sound - Vancouver, BC || Audio Excellence - Markham, ON



EISA
AWARD
Best
Product
2023-2024

HIGH-END STREAMING AMPLIFIER
Hegel H600



BRAS DE LECTURE **ARKO** DE **LINN**



« Pour voir comment l'Arko gérerait une musique plus complexe et multicouches, je me suis tourné vers *One Size Fits All* de **Frank Zappa**. L'Arko produisait un peu de confusion sur certaines parties de l'album, ayant du mal à garder les choses propres et intelligibles, mais l'Arko, en revanche, a été totalement impassible face au défi. En fait, cela m'a fait réaliser à quel point il y avait de choses ici. Les instruments d'arrière-plan étaient désormais plus faciles à suivre, et les améliorations, en termes de dynamique et de réponse transitoire, ont renforcé l'intensité de chaque jeu. »

la musique. Par exemple, les effets sonores inquiétants sur *Echoes* de **Pink Floyd** (de l'album *Meddle*) étaient encore plus effrayants avec l'Arko. La performance intimiste de **Neil Young** sur *Live at Massey Hall* était plus saisissante. Son interprétation de *A Man Needs A Maid* semblait plus sincère et passionnée. La reprise de **The Temptations** de *Law Of The Land* avait un groove contagieux et des voix soul. Je m'amusais tellement que j'ai dépassé les dix LP que j'avais réservés pour ce banc d'essai. Je me suis mis à album après album pour le simple plaisir de la musique. L'Arko mettait également encore plus en valeur la qualité organique de la LP12. Organique, non seulement dans le sens où les instruments et les voix avaient une qualité naturelle agréable, mais aussi dans la manière dont les différents éléments musicaux étaient organisés et étaient restitués de manière harmonieuse. La LP12 semble toujours prioriser la mélodie et le groove, laissant tout le reste à sa place dans l'ensemble et ne se battant pas pour attirer l'attention, jusqu'à ce que ce soit le tour d'un solo, par exemple. J'aime ce trait particulier parce qu'il a plus de sens sur le plan musical.

Conclusion

Bien que l'Arko 3 se soit révélé un excellent bras de lecture, l'Arko est tout simplement dans une autre catégorie. C'est un bras de lecture simple, mais extrêmement bien construit qui surpasse l'Arko 3 dans chaque catégorie et qui vaut largement son prix. Le fait qu'il y ait une différence si évidente entre les deux bras de lecture est un témoignage du potentiel considérable de la LP12. La synergie entre les deux était parfaite et a donné une expérience d'écoute très divertissante. En fait, je peux dire que ce combo Linn LP12 résulte en une des platines les plus excitantes et les plus recherchées que j'aie jamais entendues au cours de mes plus de quarante ans dans l'industrie canadienne de la haute-fidélité.

INFORMATIONS GÉNÉRALES

Prix : 5 200 \$

Fabricant : Linn, <https://www.linn.co.uk/ca/>

Médiagraphie

Pink Floyd : *Meddle*

Frank Zappa : *One Size Fits all*

Neil Young : *Live At Massey Hall*

The Temptations : *Masterpiece*

Keith Jarrett : *Standards Vol. 1*

Stan Getz : *Pure Getz*

Weather Report : *Sportin' Life*

Rimsky-Korsakov : *Scheherazade*, Fritz Reiner / Orchestre symphonique de Chicago

Stokowski : *Rhapsodies*, Liszt, Unesco, Smetana, Wagner

Vivaldi : *5 Concertos pour basson*, Maurice Allard,
I Solisti Veneti / Claudio Scimone



Venez nous voir au Salon Audiofest de Montréal à la salle Outremont 1
Et/ou prenez un rendez-vous pour une écoute dans notre nouvelle salle d'écoute



PLANÈTE
HAUTE FIDÉLITÉ

SPÉCIALISTE AUDIO-VIDÉO

543-B Notre-Dame, Repentigny, QC

(450) 841-1711

www.planetehautefidelite.com

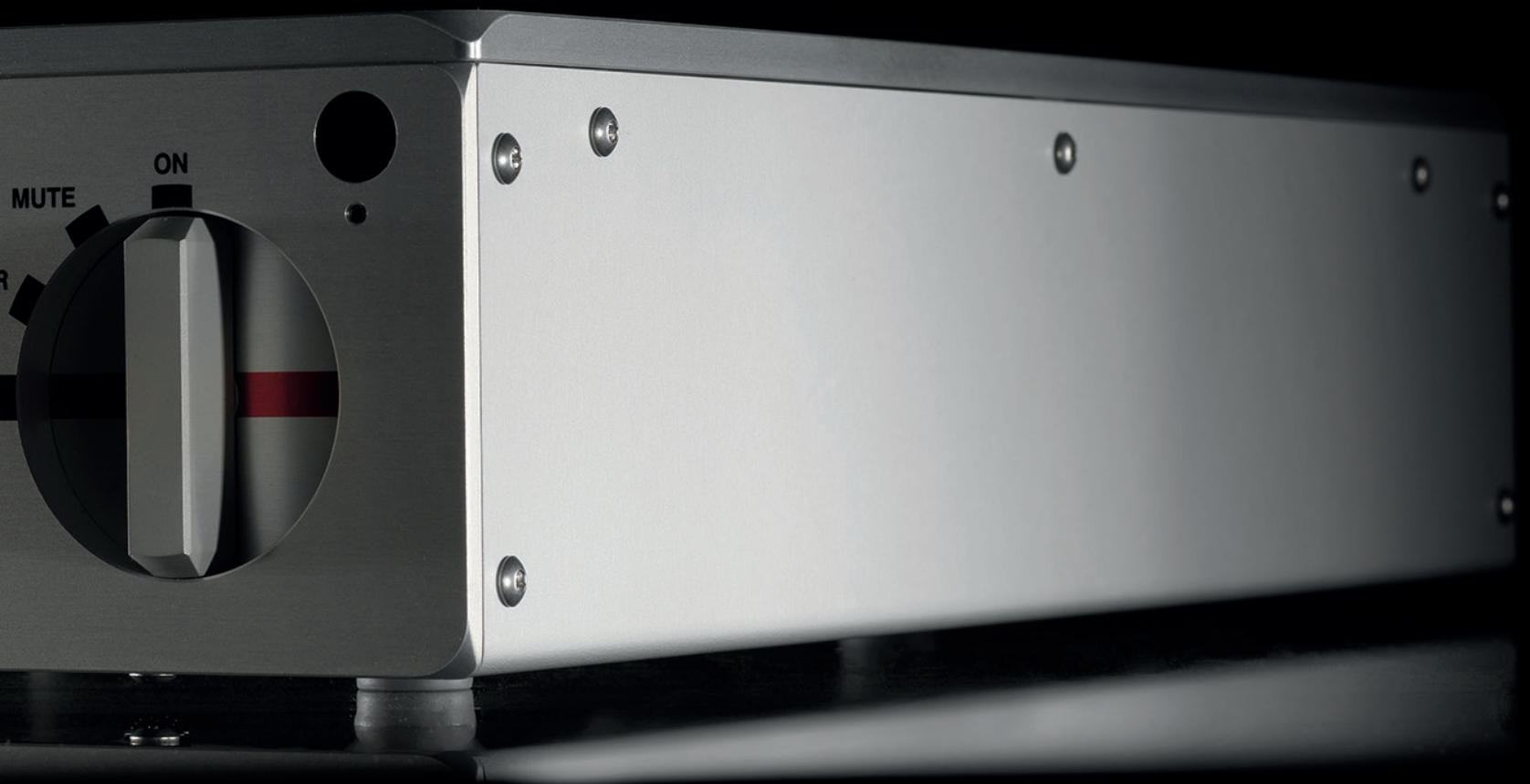
LE CONVERTISSEUR NUMÉRIQUE ANALOGIQUE **CLASSIC II** DE **NAGRA**

Est-ce possible de s'améliorer sans arrêt ?



Par YVES BÉRUBÉ

J'attendais avec impatience d'écrire ce banc d'essai afin de vous faire découvrir le nouveau DAC de la compagnie **Nagra**. Il y a un peu moins d'un an, j'ai eu beaucoup de plaisir à découvrir et à écouter le *Tube DAC* de **Nagra**. J'écrivais que ce DAC... *est sans contredit l'appareil avec lequel j'ai eu le plus de plaisir à écouter simplement de la musique en oubliant tout effort d'analyse et laisser venir les émotions tout naturellement.* Comment une compagnie peut sortir un nouveau produit et continuer de démontrer, avec succès, ses efforts d'innovation ? C'est à cette question que j'aimerais pouvoir répondre dans ce banc d'essai. Suivez-moi !



LE CONVERTISSEUR NUMÉRIQUE ANALOGIQUE CLASSIC II DE NAGRA



Je vous ai déjà parlé de la société **Nagra**, et raconté son histoire la dernière fois. Elle ne s'est pas assise sur ses lauriers, loin de là ! Il est intéressant de noter que, depuis la dernière année, elle a procédé au lancement d'une excellente platine avec son bras en plus d'une cellule. **Nagra** est déjà reconnue mondialement pour sa signature analogique. D'une certaine façon, on ne devrait pas être étonné que cette société souhaite innover dans cette direction même si le lancement d'une platine de prestige reste un travail colossal. Le succès du lancement de cette nouvelle platine a permis la naissance d'une nouvelle gamme de produits supérieurs nommée *Gamme REFERENCE*. On a aussi assisté au lancement d'un excellent album vinyle pour célébrer le 70^e anniversaire de **Nagra**. Les gammes *HD* et *Classic* sont inchangées. Les *DAC Tube* et *Classic II* se retrouvent ainsi au même niveau de l'offre de produits qui est le niveau d'entrée chez **Nagra**. Notez que le *DAC Classic* original a cessé d'être fabriqué en 2021.

Description technique

Le *DAC Classic II* de **Nagra** partage le même engin *NADM* (**Nagra Audio Digital Module**) utilisé sur les *HD DAC X* et *Tube DAC*. En fait, la grande différence avec le *Tube DAC* réside dans le fait que le *Classic II* n'est pas muni de transformateurs d'isolation et *AFET*.

L'innovation importante du *Classic II* est l'étage de sortie analogique construit selon une topologie discrète en pure classe *A*. Comme toujours, le choix des composants a été fait avec un grand soin, et ce, afin d'utiliser des pièces de qualité supérieure. L'alimentation électrique du *Classic II* a aussi été améliorée, notamment en ce qui a trait au bruit extrêmement... silencieux qu'elle produit. On peut aussi, en option, ajouter

l'alimentation externe *Classic PSU* afin d'améliorer les performances. Il peut lire les formats *DSD* jusqu'à *DSD 4x* (256) et le *PCM* jusqu'à 384 kHz, mais le développement a surtout été fait sur le format *Red Book* 44.1 kHz/16 bits afin de révéler toute sa musicalité.

De l'extérieur, le *Classic II* ressemble à son prédécesseur. À l'arrière, le *DAC* de **Nagra** offre plusieurs entrées audio, soit une *USB* (*UCA2*) une *AES/EBU*, une optique et deux *S/PDIF*, et, en sortie, une paire de connecteurs non balancés *RCA*. Les connecteurs *XLR* sont offerts en option. On retrouve aussi des entrées et sorties optiques **Nagra Links** pour des besoins futurs. Est-ce que les rumeurs d'un *streamer Nagra* séparé sont vérifiées ? Le *DAC Classic II* est livré avec sa télécommande.

Toute la musique est convertie, à l'entrée, au format *DSD256* et c'est le format natif avec lequel le **Nagra** opère. Le *FPGA* (**Field Programmable Gate Array**) développé chez **Nagra** et l'horloge de haute précision *VCXO* (**Voltage Control Crystal Oscillation**) effectuent ce travail avec des résultats étonnants.

Les *DAC* de **Nagra** ont cette capacité de livrer une performance supérieure, peu importe le format des enregistrements. Lors de chaque développement de convertisseur numérique analogique, les essais sont faits, plus particulièrement, avec des enregistrements 44.1 kHz/16 bits. Je suis toujours agréablement surpris d'entendre des enregistrements que je possède depuis plusieurs années et de les redécouvrir avec les *DAC* de **Nagra**.

Déballage et installation

Le convertisseur numérique analogique *DAC Classic II* de **Nagra** est muni de plusieurs entrées et j'ai choisi l'entrée *USB* avec un câble de haute qualité relié directement à un **Mac M1** configuré avec **Roon Core**. Le *DAC* de **Nagra** a été installé sur

un support *VFS (Vibration Free System)*. J'ai branché l'appareil sur mon préamplificateur à lampes avec des câbles *RCA*. Le *Classic II* ne permet pas un branchement direct à un amplificateur comme c'était le cas avec le *Tube DAC*.

Impressions d'écoute

L'intégrale des sonates pour piano de **Mozart** est un bon test pour évaluer la qualité d'un composant. Je l'ai souvent mentionné, le piano est difficile à reproduire par la richesse de ses harmoniques et la largeur de son spectre de fréquences. La prise de son de l'étiquette **Oehms Classics** est excellente. Retenez bien ce nom ! Le pianiste allemand **Michael Endres** nous offre une excellente interprétation des sonates dans un album qui est très agréable à écouter. **Mozart** n'a pas connu les pianos que nous connaissons aujourd'hui. Ces sonates ont été composées sur un piano-forte, l'ancêtre du piano moderne. Les musiciens doivent donc ajouter des nuances lors de l'interprétation de ces sonates et **Endres** fait un travail admirable. La qualité de la prise de son est mise en valeur par le *Classic II*, car on peut *entendre* clairement l'acoustique

« Le pianiste allemand **Michael Endres** nous offre une excellente interprétation des sonates dans un album qui est très agréable à écouter. **Mozart** n'a pas connu les pianos que nous connaissons aujourd'hui. Ces sonates ont été composées sur un piano-forte, l'ancêtre du piano moderne. Les musiciens doivent donc ajouter des nuances lors de l'interprétation de ces sonates et **Endres** fait un travail admirable. La qualité de la prise de son est mise en valeur par le *Classic II*, car on peut *entendre* clairement l'acoustique de la pièce où l'enregistrement a eu lieu. »

de la pièce où l'enregistrement a eu lieu. Le son provenant du piano est bien au centre, et les microphones sont peut-être plus rapprochés que le serait ma préférence pour un enregistrement de piano. En général, je trouve que c'est un album très bien fait. Lors d'une session d'écoute récente, je redécouvrais cette pièce magnifique avec un ami et j'ai voulu la réentendre sur le *Classic II* de **Nagra**. Le quatuor à corde *La Jeune fille et la Mort* de **Schubert** est l'un des premiers *CD* que j'ai achetés lorsque ce format a fait son apparition sur le marché. L'interprétation que livre le quatuor **Amadeus** dans cette version n'est

peut-être pas la meilleure, mais je trouve que le mélange *interprétation* et *qualité de la prise de son* est très bien. Chaque instrument est bien positionné dans l'image stéréophonique et on entend les musiciens s'exprimer, et même respirer à l'occasion. Le **Nagra** donne l'impression de vivre une expérience en concert avec toute la dynamique des violons et du violoncelle. Tout au long de cette composition, chacun des instruments s'exprime et prend le devant sur les autres. Les musiciens étant assis, ils ne peuvent pas se lever pour prendre le devant de la scène avec un dialogue comme on le verrait dans un opéra. Les autres musiciens doivent donc s'effacer



LE CONVERTISSEUR NUMÉRIQUE ANALOGIQUE CLASSIC II DE NAGRA



un peu afin de laisser la place à celui qui a la partie *solo*. Cette danse où chacun prend les devants à tour de rôle peut être difficile à reproduire lorsque l'on doit aussi tenir compte de l'acoustique de la salle de concert et éviter une confusion dans les *dialogues*. Le *Classic II* de **Nagra** restitue ici la complexité de cette œuvre romantique avec une simplicité déconcertante. Le 2^e mouvement est plus langoureux et c'est le mouvement le plus long de l'œuvre. Il débute avec une cadence qui va en s'intensifiant. Dans les passages les plus doux, on peut entendre le frottement de l'archet sur les cordes et la respiration des musiciens. Difficile d'imaginer autrement que les quatre musiciens se retrouvent dans ma salle d'écoute. Je ferme mes yeux et j'apprécie le spectacle.

L'album *L.A. Woman* du groupe **The Doors** est un classique du répertoire rock. Même s'il s'agit d'un enregistrement studio avec des compresseurs, j'aime constater les capacités des composants **Nagra** à restituer la musique même si les conditions ne sont pas optimales. Un appareil de ce prix ne serait pas utile si on pouvait l'apprécier uniquement avec un nombre limité d'albums. Cette version de l'album a été remastérisée en 2021. La pièce culte *Riders on the Storm* s'exprime dans tous ses éclats. Le bruit de la pluie qui tombe et le tonnerre restent présents et chaque instrument, dans l'introduction, se présente clairement et en équilibre. La voix de **Jim Morrison**, entouré des musiciens, est au centre. On constate très bien ici le travail des artisans de **Nagra** dans la restitution réussie de toute musique, peu importe le format.

Comme vous le savez sans doute, la société **Nagra** est étroitement liée au **Festival de jazz de Montreux**. Le jazz fait un peu partie de son ADN. **Bill Evans** s'impose ici avec son album

Some other time: The Lost Session from the Black Forest sous l'étiquette **2xHD**. Dans la pièce *My Funny Valentine*, les instruments sont caressés par les musiciens offrant ainsi une prestation exceptionnelle. Le frottement du balai sur la peau de la caisse claire est net. Il s'harmonise avec la basse et le piano qui, ensemble, ne masquent pas la batterie qui est tout en douceur dans cette pièce. C'est vraiment du bonbon! Le *DAC Classic II* de **Nagra** place précisément chacun des instruments du trio dans l'image stéréophonique tout en respectant le niveau des volumes. Dans un petit ensemble de trois musiciens, on sent l'espace entre les instruments, ce qui donne l'impression d'une image uniforme et bien construite.

Conclusion

J'étais curieux d'entendre le nouveau *DAC Classic II* de **Nagra**. Après avoir eu tant de plaisir avec le *Tube DAC* lors de mon banc d'essai l'an dernier, je voulais entendre comment le nouveau venu se rapprochait de son grand frère. Je dois dire qu'il est très près en termes de qualité musicale. Le nouveau venu partage plusieurs éléments des grands frères, ce qui en fait un candidat très intéressant pour quiconque désire obtenir un appareil **Nagra** à un prix moindre. La majorité du catalogue musical est dans le format 44.1 kHz / 16 bits et trop peu d'innovation a été fait concernant la prise de son. J'ai pu constater que beaucoup de progrès ont été réalisés quant à la restitution, et **Nagra** a toujours été l'un des meneurs sur ce plan. Honnêtement, je ne vois pas comment **Nagra** peut cesser de progresser et je suis curieux d'entendre ses prochains lancements.



RENSEIGNEMENTS GÉNÉRAUX

Prix: 25 000 \$

Garantie: 3 ans, pièces et main-d'œuvre

Distribution: Audio Technologie Switzerland (NAGRA)

Médiagraphie

Bill Evans, Some other time:

The Lost Session from the Black Forest, 2016, 2xHD, AIFF 24 / 196.

The Doors, L.A. Woman (50th Anniversary Deluxe Edition), Rhino - Elektra, 0603497843381, FLAC 24 / 192.

Schubert: String Quartet No. 14 in D minor ("Death and the Maiden"), D.810, Amadeus Quartet, Deutsche Gramophone, 1982, 0028947986782, AIFF 16/48.

Mozart: Complete Piano Sonatas, Michael Endres, Oehms Classics, 2016, 4260034862531, FLAC 16 / 44.1.

Benvenuto
Sonus faber[®]



LE MAGASIN
AUDIOLIGHT

Québec, G1N 3G9 **418 687-9252**
magasinaudiolight.com



MISE À NIVEAU DE L'ALIMENTATION **NODE** DE **SBOOSTER**



PUISSANCE... Dans le silence ?

Par ANTHONY SIGNOROTTI

En 2008, **Wiebren Draaijer** a reçu en cadeau un lecteur en réseau **Squeezebox**. Bien qu'il ait aimé la commodité de diffuser de la musique, il n'aimait pas le son. Le **Squeezebox** ne pouvait tout simplement pas rivaliser avec la qualité sonore qu'il obtenait de son lecteur **CD** haut de gamme, et il se demandait pourquoi. Compte tenu de son expérience en électronique, il était parfaitement placé pour trouver une réponse. Après quelques bricolages, il a conclu que le meilleur moyen d'améliorer le son du **Squeezebox** était d'en améliorer l'alimentation électrique médiocre. Deux ans plus tard, **Wiebren** et **Karin Hoks** ont fondé **Sbooster** et l'alimentation électrique linéaire **Sbooster** est née.



Alimentation propre pour le **NODE** de Bluesound

Nous ne pensons généralement pas beaucoup à ce qui alimente nos appareils. Si quelque chose est électronique, nous comprenons qu'il doit être branché sur une prise murale ou fonctionner avec une batterie, et tant que l'appareil s'allume lorsque nous le branchons, nous sommes heureux. Mais je vais vous révéler un petit secret que les concepteurs audio haut de gamme connaissent déjà : l'alimentation électrique, décidément peu séduisante, peut être la partie la plus importante de votre composant préféré.

Lors d'une de mes conversations avec **René Evans**, le distributeur canadien de **Sbooster**, il a comparé la différence sonore entre une alimentation électrique linéaire de qualité et l'alimentation électrique à commutation petite et peu coûteuse, spécifiée sur de nombreux composants, à un camion essayant de remorquer un bateau en montée. Un moteur plus petit avec moins de couple peut-il faire le travail ? Oui, mais celui-ci va lutter, et plus la côte est raide et longue, plus il va lutter. Cette côte raide et longue, dans notre exemple de camion, est comme une pièce de musique particulièrement complexe, avec beaucoup de

variations dynamiques et d'arrangements complexes. L'alimentation électrique à commutation petite et peu coûteuse ne peut tout simplement pas fournir le couple nécessaire pour permettre à tout ce qu'un enregistrement a à offrir de passer pendant la lecture. Ainsi, l'alimentation électrique d'un composant est vraiment importante, que ce soit un amplificateur, un DAC et oui, même un lecteur en réseau. Prenons par exemple le **NODE** de **Bluesound**. Bien fabriqué, compact, doté d'une application incroyablement fiable, et à un prix abordable pour les mortels, le **NODE** continue d'être l'un des lecteurs de musique en réseau les plus populaires au monde. Pour moins de 600 dollars, le **NODE** permet aux amateurs de musique et aux audiophiles d'accéder à un streaming de musique hi-res de qualité sans se ruiner. Y a-t-il d'autres lecteurs en réseau sur le marché qui *sonnent* mieux ? Certainement ! Mais *ils* coûtent significativement plus cher, parfois jusqu'à 4 à 5 fois plus. Il y a quelques mois, j'ai testé le **NODE X** en édition spéciale de **Bluesound** pour le compte de **Magazine TED** et j'ai adoré. **Bluesound** a pris le **NODE N130** standard (le **NODE N130** est la 3^e génération du **NODE**) et l'a amélioré sur presque tous les plans, surtout lors de l'utilisation de son DAC **ESS** et de son amplificateur pour casque **THX** également améliorés.

Cependant, dans ma configuration, j'utilise généralement uniquement le lecteur en réseau **NODE**, préférant écouter avec mon propre **DAC** et mon amplificateur pour casque de **Schiit Audio**. Étant donné que la technologie de *streaming* était la même dans le **NODE N130** et le **NODE X**, j'ai fini par rester avec mon **NODE N130**. Mais écouter le **NODE X** m'a convaincu que mon **NODE N130** avait plus à offrir. En visitant le **Toronto Audio Fest** de l'année dernière avec mon collègue de **Magazine TED**, **George DeSa**, nous avons discuté avec le fondateur de **Audio Sensibility**, **Steven Huang**, et il nous a signalé qu'il vendait désormais le **NODE** de **Bluesound** de **Sbooster** dont l'alimentation électrique linéaire a été mise à niveau. J'avais vaguement entendu parler d'autres améliorations d'alimentation électrique, et j'étais intrigué, alors **Steven** nous a suggéré de discuter avec **René Evans**. Nous avons trouvé **René** dans l'une des plus grandes salles du niveau inférieur, qu'il partageait avec **Don Corby**, et je suis bien content de l'avoir fait.

Je n'avais jamais parlé à **René** auparavant, mais sa réputation en tant que fabricant de composants **Saturn Audio** bien appréciés, le précédait. Dans une industrie composée de gens vraiment gentils, **René** est peut-être l'un des plus gentils et des plus *terre-à-terre* avec lequel j'ai eu le plaisir

MISE À NIVEAU DE L'ALIMENTATION **NODE** DE **SBOOSTER**

de parler. Il nous a parlé un peu de la mise à niveau *NODE* de **Sbooster**, en mettant l'accent sur la facilité de la mise à niveau à réaliser (musique à mes oreilles nonbricoleuses) et sur la grande différence qu'elle apportait à la qualité sonore déjà excellente du *NODE*. J'ai demandé un échantillon pour faire un banc d'essai.

Lorsque les premiers modèles de production sont enfin arrivés au Canada, j'ai été l'un des premiers que **René** a appelés. Nous avons un peu discuté de la manière dont nous voudrions aborder le banc d'essai. Il a proposé de mettre à niveau l'un de ses propres *NODE N130* et d'envoyer les deux unités chez moi pour que je puisse les comparer avec mon *NODE N130* d'origine, mais comme les acheteurs de la mis à niveau du *NODE* de **Sbooster** allaient réaliser le processus d'installation eux-mêmes, j'ai pensé qu'un vrai test de ce produit devrait être fait dans cette perspective. **René** a facilement accepté et quelques jours plus tard, j'ai reçu l'alimentation électrique **Sbooster** extrêmement bien emballée, ainsi qu'une version standard du *NODE N130* pour pouvoir facilement la comparer avec mon *NODE* à être mis à niveau.

Installation

Une petite digression à mon sujet, je ne suis pas une personne technique. Je ne possède pas de fer à souder et je n'ai jamais rien fabriqué moi-même dans ma collection audio. Le plus près que j'arrive du *DIY* est d'ajuster les interrupteurs *DIP* sur mon préamplificateur phono, une tâche que je considère comme moins pénible. Cette mise à niveau, qui nécessiterait que j'ouvre mon précieux *NODE N130*, fouille à l'intérieur, puis arrache et remplace une partie de ses entrailles, serait une opération qui finirait par dépasser mes compétences techniques, je dois l'admettre. Lisez la suite.

Avis important : je n'avais pas besoin de m'en faire. Comme mentionné ci-dessus, la mise à niveau de **Sbooster** se compose de deux pièces principales. D'abord, il y a l'alimentation *BOTW P&P ECO MKII 5-6V* de **Sbooster** (519 \$) qui, à part son nom quelque peu encombrant, est une petite boîte noire

(d'environ 9 po de profondeur, 5 po de largeur et 3 po de hauteur) qui contient, entre autres choses, un transformateur toroïdal de taille généreuse et plusieurs condensateurs. J'ai vu des alimentations plus faibles sur des amplificateurs de puissance, donc c'était un bon signe.

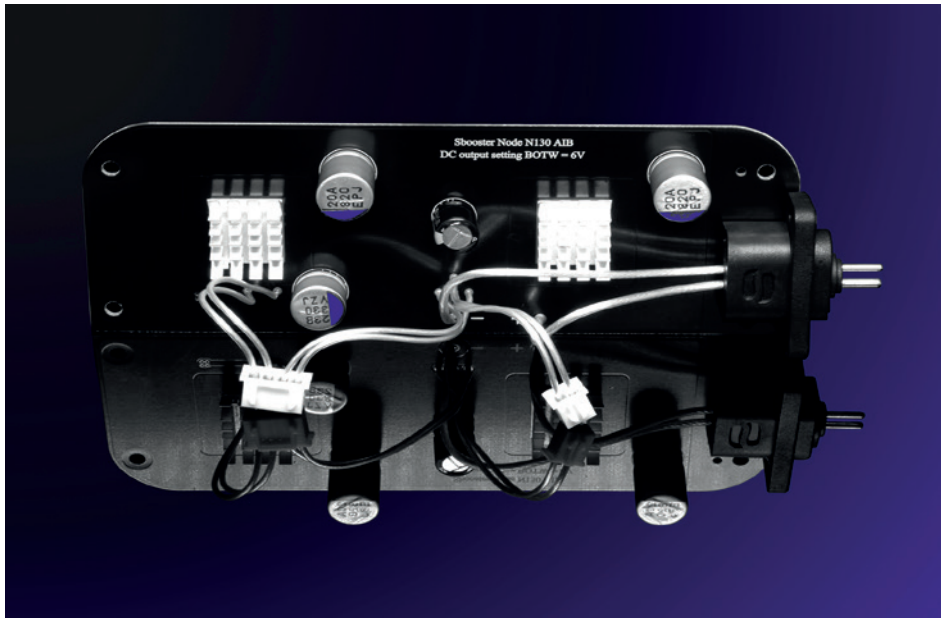
L'autre pièce est quelque chose que **Sbooster** appelle une carte d'interface active ou *AIB - Active Interface Board* (199,99 \$), qui remplace l'alimentation électrique d'origine à l'intérieur du *NODE* lui-même. Il est à noter ici que cette *AIB* a été spécialement conçue pour le *NODE N130*. **Sbooster** a confirmé que bien que l'*AIB* fonctionne également sur le *NODE X*, elle n'est cependant pas rétrocompatible avec les versions précédentes du *NODE*.

Pour installer cette nouvelle carte, il faut retirer le dos magnétique du *NODE*, enlever quelques vis et ouvrir l'unité. Mis à part un son de craquement totalement normal, mais à couper le souffle (ne vous inquiétez pas, ce ne sont que quelques *clips* qui se détachent, sans se casser) qui vient de l'ouverture du coffret à coquille du *NODE*, c'est super facile, même pour quelqu'un comme moi, au passé technologique décidément non technique.

Le retrait de l'alimentation électrique interne d'origine du *NODE* requiert de déconnecter deux fils, de retirer quelques vis, de retirer la carte d'alimentation d'origine et de placer l'*AIB* à sa place. Tout s'est parfaitement aligné et ajusté. Si je suis honnête, la partie la plus délicate de tout le processus était de bien aligner et de refermer la coque du *NODE*. Après un peu de travail, j'ai réussi à remonter le *NODE*, à connecter le connecteur sur mesure joliment conçu à l'alimentation électrique externe, à attacher le cordon d'alimentation amovible inclus, puis mon *NODE* était prêt à (littéralement, comme cela s'est avéré) démarrer et à fonctionner.

Je dois dire que je n'ai pas été laissé seul ici. Non seulement les instructions *étape par étape* sont clairement rédigées par quelqu'un ayant une solide maîtrise de la langue anglaise, mais les images qui sont jointes se sont avérées extrêmement utiles. Pour couronner le tout, **Sbooster** a également inclus un





lien vers une vidéo didactique utile que j'ai regardée avec appréhension plusieurs fois (voir les inquiétudes pré-DIY mentionnées ci-dessus) avant de tenter la mise à niveau moi-même. Tout cela pour dire que si vous avez un tournevis et un pous, vous pouvez installer cela vous-même.

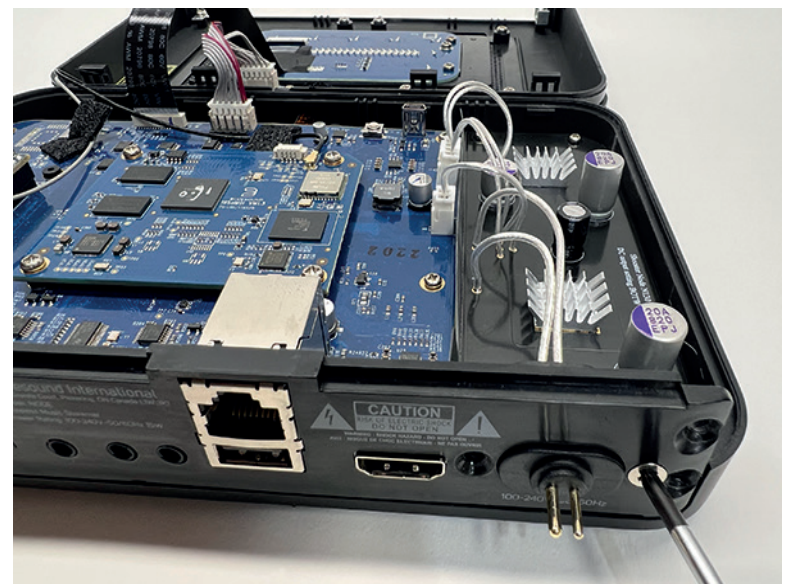
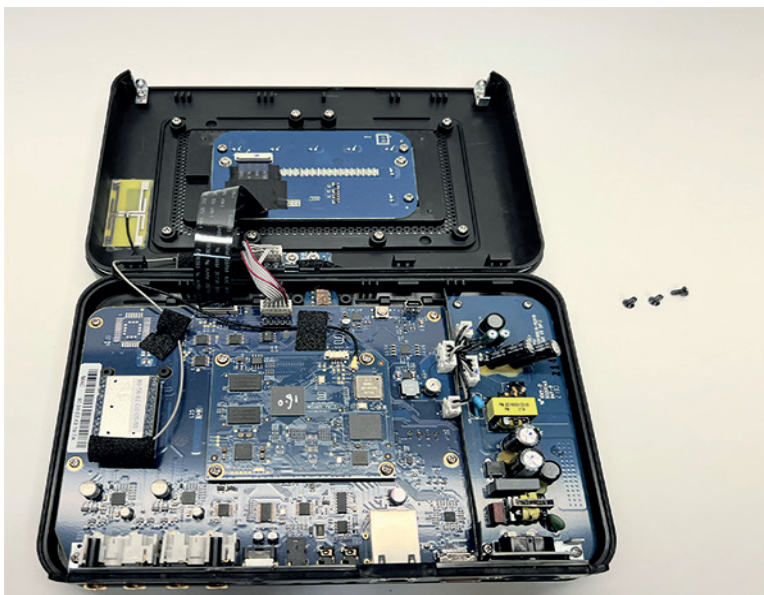
Mise en place et configuration

Je pense qu'il vaut la peine de prendre un moment pour parler de la façon dont j'ai configuré les NODEs pour qu'ils fonctionnent avec mon équipement. Les NODEs mis à niveau et d'origine étaient tous deux placés ensemble sur mon support d'équipement et ils étaient connectés

avec des ensembles identiques de câbles RCA à mon préamplificateur *Freya+* de **Schiit Audio**. La sortie, pour les deux NODEs, était réglée sur *fixe*, donc je n'avais pas à m'inquiéter de l'alignement des niveaux de chacun. Enfin, dans l'application *BluOS*, j'ai ajouté les deux NODEs à un groupe, de sorte que lorsque je démarrais, arrêtais et mettais en pause des pistes, ce serait un ensemble de commandes qui s'appliquerait à toutes les unités. Super facile! Maintenant, je pouvais passer d'un NODE d'origine à un NODE mis à niveau et contrôler le volume à l'aide de ma télécommande *Freya+*. Un autre bon point pour l'excellente application *BluOS*.

Conditions d'écoute

Après avoir attendu les 100 heures recommandées pour que le **Sbooster** se stabilise, j'ai commencé à écouter. Mais, passer d'un NODE mis à niveau à un NODE d'origine en écoutant une série de morceaux m'a initialement laissé perplexe. D'une manière ou d'une autre, le NODE équipé du **Sbooster** semblait plus silencieux. J'ai vérifié et revérifié mes connexions physiques et mes réglages de volume dans l'application *BluOS*, tout en vérifiant les niveaux de décibels avec une application *iPhone*. Tout était identique et les volumes étaient en effet les mêmes. J'ai demandé à mon fils, dont les oreilles de 13 ans sont manifestement plus sensibles que les miennes (sauf lorsqu'il s'agit de lui rappeler de faire ses corvées, bien sûr!) et après avoir écouté quelques minutes, la première chose qu'il a notée était que revenir au NODE d'origine rendait les choses plus fortes. Pourquoi plus fort? Ma théorie de travail est que le NODE équipé du **Sbooster** semble légèrement plus silencieux parce que l'alimentation améliorée apaise tout. Nous ne parlons pas d'une perte de dynamique ou de détails - tout est toujours là. Vous êtes-vous déjà retrouvé à cuisiner dans une cuisine avec le ventilateur d'extraction allumé? Souvent, vous ne réalisez pas qu'il est allumé. Jusqu'à ce que vous l'éteigniez. Immédiatement, vous prenez une respiration, détendez vos épaules et cette tension non réalisée disparaît. C'était ce que je ressentais de manière écrasante



MISE À NIVEAU DE L'ALIMENTATION **NODE** DE **SBOOSTER**



« Sur *Rocket*, les guitares de **Billy Corgan** et **James Iha** chantaient et tremblaient, la basse de **Darcy Wretsky** groovait, les frappes de batterie de **Jimmy Chamberlain** tonnaient tandis que la voix de **Billy** était là – aussi tranchante et mordante que jamais. Mais au lieu de la tension artificielle imposée à un enregistrement déjà tendu et dynamique, le **Sbooster** permettait à toute cette puissance et à cette émotion transcendantes de briller. »

en écoutant avec le **Sbooster**. Il éliminait tout ce bruit, cette distraction et cette tension artificielle, ce qui améliore instantanément chaque partie de l'expérience d'écoute.

Les séances d'écoute elles-mêmes

La magnifique reprise de **Teddy Thompson** de *Tonight Will Be Fine* de **Leonard Cohen**, tirée de la bande originale du film **Leonard Cohen** *I'm Your Man*, sonne très bien sur les deux versions du **NODE**, cependant, sur le **N130** non modifié, la voix de **Teddy** avait plus de sifflantes

et semblait quelque peu plus tranchante et plus chaude que sur la version équipée du **Sbooster**. En même temps, la scène semblait moins expansive, l'image un peu floue.

Lorsque j'ai écouté le même enregistrement sur mon **NODE** mis à niveau, les différences sont devenues immédiatement et inoubliablement évidentes. La voix de **Teddy** est légèrement mise en avant, sonnant de plus en plus douce, tandis que ses coups de guitare et ses pincements semblaient plus pleins et plus assurés. En fait,

toute la performance est devenue plus énergique et assurée. La taille de l'espace de la performance elle-même est également devenue nette avec le **NODE N130** équipé du **Sbooster**, les emplacements des joueurs sur la scène étaient plus clairement dessinés sur une scène sonore plus large, plus profonde et plus expansive. Ces mêmes différences sont apparues à nouveau lorsque j'ai écouté la magnifiquement belle pièce *The Curse* d'**Agnes Obel**, tirée de *Aventine*. Écouter via le **NODE** équipé du **Sbooster** permettait à la musique de couler avec une fluidité et une clarté observables. La voix d'**Agnes** était pleine et chaleureuse, son travail à l'archet avec le violoncelle semblait plus profond, plus fluide et plus propre. Sur le **NODE** non modifié, la voix d'**Agnes** et son violoncelle sont nettement plus minces et plus irritants, assis sur une scène sonore plus plate, plus petite et moins précise. Encore et encore, cette réduction palpable de la tension me revenait. Chaque fois que je passais au **NODE N130** d'origine, j'avais hâte de revenir à la version équipée du **Sbooster**. Je ressentais immédiatement un sentiment d'inconfort et de tension avec l'ancienne alimentation. Avec le **Sbooster**, la musique coulait laissant une impression de puissance et d'aisance impressionnante. C'est simplement propre, clair et calme – même en jouant de la musique décidément non calme.

En tant qu'adolescent turbulent ayant grandi dans les années 1990, j'étais un grand fan des **Smashing Pumpkins**. Maintenant, au crépuscule de la mi-quarantaine, j'ai du mal avec le *hard rock* de ma jeunesse. C'était impétueux, fort, peu raffiné et en colère, et ce n'était pas particulièrement bien enregistré. Maintenant, je me tourne vers la paix et la tranquillité des enregistrements plus raffinés. Mais je me demandais, le **Sbooster** pourrait-il me permettre d'écouter certains de mes morceaux les plus précieux avec

un plus grand sentiment de calme ? La version plus silencieuse de hard rock lui enlèverait-elle tout ce qui le rendait incroyable ? Il n'y avait qu'un moyen de le savoir. J'ai programmé l'effort intense, sans vergogne de 1993, des **Pumpkins**, *Siamese Dream*, j'ai pris une grande respiration et j'ai appuyé sur *Play*.

Ce qui est sorti de ma chaîne stéréophonique était complètement différent de ce dont je me souvenais. Fini le goût métallique tranchant, les sibilances ennuyeuses et le grain qui définissaient les écoutes précédentes de cet enregistrement, même sur un bon équipement. Sur *Rocket*, les guitares de **Billy Corgan** et **James Iha** chantaient et tremblaient, la basse de **Darcy Wretsky** groovait, les frappes de batterie de **Jimmy Chamberlain** tonnaient tandis que la voix de **Billy** était là – aussi tranchante et mordante que jamais. Mais au lieu de la tension artificielle imposée à un enregistrement déjà tendu et dynamique, le **Sbooster** permettait à toute cette puissance et à cette émotion transcendantes de briller. De petits détails, des riffs et des effets que j'avais ratés toutes ces années se sont révélés et j'ai été transporté à l'époque où j'avais 15 ans – en écoutant cette musique incroyable du début des années 1990.

RENSEIGNEMENTS GÉNÉRAUX

Alimentation 5-6V BOTW MKII

Prix: 519 \$ CA

Garantie : 2 ans, pièces et main-d'œuvre

Module de mise à niveau Bluesound Node N130 AIB

Prix: 199 \$ CA

Distributeur : Saturn Audio Ltd.

T.: 519.623.1212,

<http://saturnaudio.com>

Conclusion

Il va sans dire que les améliorations apportées au *NODE N130* par le **Sbooster** sont loin d'être subtiles et représentent, à environ 700 \$ CA, une valeur étonnante, élevant facilement le déjà excellent *NODE* de **Bluesound** du statut de composant de

valeur à celui de potentiellement ultime. Si vous envisagez de mettre à niveau votre *streamer* vers une toute nouvelle unité, envisagez d'améliorer votre alimentation électrique et vous pourriez découvrir qu'il y a effectivement plus de puissance dans le silence.

exposure



Disponible chez Art et Son

Distribué par:

 **AUDIONATION**

Buon gusto

Par CLAUDE LALONDE

DO
CH

*Les vins du
Domaine Chanson
En Bourgogne
depuis 1750!*

Je dégustais tout récemment les vins du **Domaine Chanson**, l'un des plus vieux de la Bourgogne, avec **Vincent Wallays**, directeur à l'export pour la maison. Nous avons dégusté 8 vins dont 3 blancs et 5 rouges tous issus de la Bourgogne et dont la grande majorité est classée *Premier Cru*. Deux de ces vins sont disponibles à la SAQ (au moment d'écrire ces lignes) et les autres seront possiblement disponibles en importation privée selon les quantités au moment de publier cet article.

Cette dégustation organisée par l'agence **Authentic Vins & Spiritueux** avait lieu au restaurant **Les Cavistes Bistro de Quartier**. Six des vins étaient accompagnés d'un plat spécifiquement élaboré en fonction de chacun.

Le **Domaine Chanson** est l'une des plus vieilles maisons de Beaune, Bourgogne, et l'un des six producteurs de la région datant du XVII^e siècle et avant. Il s'étend sur 45 ha (dont 25 en *Premiers Crus*) exclusivement en *Premiers et Grands Crus* sur la Côte de Beaune, au cœur de la Bourgogne : Santenay, Chassagne Montrachet, Puligny Montrachet, Beaune, Savigny Les Beaune, Pernand Vergelesses, Corton.

La maison élabore aussi des vins dans l'appellation *Chablis*. Elle a récemment fait l'acquisition de 50 ha dans la Côte Chalonnaise.

Il est à noter que tous les blancs et rouges sont vinifiés en grappes entières à 100 % dans ses installations ultramodernes situées à la périphérie de Beaune. Un pressurage fractionné à la champenoise est utilisé pour extraire doucement le jus, puis les vins sont élevés en fûts, avec pas plus de 30 % de fûts neufs pour les rouges et de 20 % de fûts neufs pour les blancs.

Le vieillissement s'effectue dans le Bastion dont la maison est propriétaire, l'une des 5 tours massives des fortifications du XV^e siècle qui encerclent le cœur de Beaune médiéval.

Remarquablement, **Chanson** a acquis le Bastion juste après la Révolution française. L'épaisseur des murs du Bastion (une étonnante épaisseur de 7 à 11 m à la base) assure une température et un niveau d'humidité constants.

Les vins rouges sont stockés de 18 à 24 mois en fûts de chêne dans les caves voûtées des 3 premiers niveaux, chacun dédié à un millésime distinct. Au 4^e niveau, une immense cave circulaire, à la gigantesque structure radiale soutenue par des poutres, abrite les vins blancs pendant la fermentation, la vinification et l'élevage en fûts de chêne.

Buon gusto

Par CLAUDE LALONDE

*Entrevue avec
Vincent Wallays,
directeur à l'export,
Domaine Chanson*



Chanson, c'est une des plus vieilles maisons en Bourgogne, en fait une des 3 plus anciennes maisons toujours en activité et toujours familiales. La famille **Chanson** s'est installée à Beaune en 1750 parce qu'ils ont pu louer la forteresse militaire du **Roi Louis XI** qui a débuté les fortifications de Beaune achevées par **François 1^{er}**. Ces fortifications étaient là pour reprendre le pouvoir des Ducs de Bourgogne à l'époque.

La Bourgogne était une région immense des Pays-Bas jusqu'au sud de la France incluant une partie de la Saxe. Les Bourguignons se sont alliés avec les Anglais pendant la guerre de 100 Ans contre le Roi de France. En passant, ce sont eux qui ont livré **Jeanne d'Arc** aux Anglais. Ces Ducs de Bourgogne avec le commerce du vin étaient riches et avaient leurs propres armées. Donc, quand le Roi a entrepris de récupérer une partie de leurs richesses en contrepartie de sa protection, les Ducs se sont dit : « Bien gentil mais non pas pour nous ».

L'histoire nous dit que, depuis, quelques Ducs ont disparu, ils ont perdu avec les Anglais et **Louis XI** a décidé de fortifier la ville avec les célèbres Bastions.

Donc de retour à la famille **Chanson**, qui en 1750 ont donc pu louer au Roi un de ce Bastions qui est maintenant une des caves du Domaine actuel. Ce Bastion, cette cave fait 4 étages avec des murs qui font de 7 à 11 mètres d'épaisseur constitué de roches

du Moyen-Âge pour résister aux tirs de canon. Ce Bastion a été construit autour d'un puits pour que les soldats puissent s'abreuver en cas de conflit. En 1750, cette forteresse était vide et la famille **Chanson** a reçu cette autorisation de la louer.

Ils ont eu de la chance parce qu'en 1789, la Révolution française arrive. Le Roi n'est plus Roi et toutes ses propriétés deviennent propriété publique. La famille **Chanson**, bourgeois commerçants, a donc pu acquérir cette forteresse. Ils l'agrandissent, l'améliorent et suite à plusieurs générations en 1999, c'est la famille **Bollinger** qui achète le **Domaine Chanson**.

Durant cette période, la Bourgogne n'allait pas très bien avec la crise économique qui sévissait en Europe. Et **Bollinger** voit bien que **Chanson** est un diamant brut qui a besoin d'investissements. Donc investissements dans les vignes en 2007, dans la cave, acquisition de nouvelles vignes sur Santenay, sur Chassagne et sur Pulligny Montrachet et investissements dans un nouveau chai de vinification débuté en 2009 et complété en 2013.

Ce chai a été conçu (pour des opérations) par gravité et pour la macération en grappes entières, car il y a plus de 20 ans, la maison est retournée vers cette tradition de la vinification en grappes entières qui permet d'apporter de la structure au vin, la typicité du terroir ainsi que de la fraîcheur et quelques arômes d'épices.

Buon gusto

Par CLAUDE LALONDE





En fait, la vinification en grappes entières, c'est maintenant à la mode mais pour nous, c'est la tradition. Depuis 2 000 ans que l'homme fait du vin avec des grappes entières. L'égrappeuse n'existait pas et c'est très récent dans l'histoire du vin.

*Alors chez **Chanson**, on a toujours rêvé d'augmenter la taille du vignoble. C'était un rêve qu'on ne pensait pas réaliser si rapidement. Avec l'avènement du millésime 2021, on a eu très peu de rendement dû à la gelée, avec des prix des raisins qui explosent et le fait qu'on voulait plus de contrôle sur notre production. On a donc fait l'acquisition de 50 ha à 25 min de Beaune sur les terroirs de Rully et de Mercurey. On a plus que doublé la surface du vignoble passant de 45 ha à plus 95 ha.*

*Cette acquisition classe **Chanson** dans le top 7-8 des plus grands domaines de Bourgogne. Et ça nous assure le contrôle sur nos raisins. Depuis plus de 20 ans, que nous avons des pratiques en bio. On n'avait pas fait de certification et pendant la Covid on a eu le temps de s'en occuper et cette année le millésime 2024 sera certifié bio.*

Quant aux 50 ha que nous venons d'acheter, ils passeront du conventionnel vers la certification bio. Il nous faut donc faire les investissements nécessaires pour ce faire dont plus de tracteurs, des outils et la formation du personnel entre autres pour nous permettre cette conversion. Et toute la vinification se fera au chai à Beaune.



Buon gusto

Par CLAUDE LALONDE

Domaine Chanson, Beaune-Bastion Premier Cru, 2018

Cette cuvée unique réunit différentes parcelles sélectionnées parmi les *Premiers Crus* du domaine situé sur la colline de Beaune : Beaune Clos du Roi, Beaune Clos des Marconnets, Beaune Bressandes, Beaune Teurons, Beaune Champimonts, Beaune Clos des Mouches et Beaune Clos des Fèves Monopole.

Notes de dégustation

Ce *Premier Cru* exhale au nez des effluves d'une belle concentration de fruits rouges et noirs (framboises et mûres) ainsi qu'un soupçon d'épices douces.

En bouche, on sent l'effet du millésime 2018 qui a été particulièrement solaire avec des saveurs d'une belle concentration de prunes, de cerises et de framboises bien mûres. Les tannins équilibrés, veloutés et charnus apportent ce qu'il faut de structure. Beaucoup d'amplitude et longueur surprenante!

Vous ferez de beaux accords avec des viandes rôties et du gibier à plumes.

Disponibles à la SAQ (au moment d'écrire cet article)

Domaine Chanson, Beaune-Bastion

Premier Cru 2018

Vin rouge, Bourgogne

Sucre : 2.1 g/l

Alcool : 13 %

Prix : 58,25 \$

Code SAQ : 15171849.

<https://www.saq.com/fr/15171849>



Domaine Chanson, Savigny-Dominode Premier Cru 2017

Ce *Savigny-Dominode* provient de la commune de Savigny-les-Beaune, dans un site privilégié à mi-coteau, à l'entrée du vallon de Savigny, dans le bas du coteau des Jarons. Cette vigne, exposée Nord-Est, tire son nom du latin *Dominus*, car elle appartenait au *Seigneur* de Savigny.

Notes de dégustation

Ce *Savigny-Dominode* se découvre sur des notes de fruits rouges (framboises) et d'un soupçon de fruits noirs et de quelques épices douces.

En bouche, il est aérien et d'une belle finesse avec des saveurs de framboises, un soupçon de fruits noirs ainsi qu'une légère pointe de torréfaction bien intégrée. Les tannins sont équilibrés, fins et tissés bien serrés. Beaucoup de fraîcheur en fin de bouche. Vous ferez de beaux accords avec des viandes rôties ou en sauce, gibiers, fromages (Epoisses, Langres, Citeaux, Brillat-Savarin).

Domaine Chanson, Savigny-Dominode Premier Cru 2017

Vin rouge, Bourgogne

Prix: 63,25 \$

Sucre: 2.1 g/l

Alcool: 13,5%

Code SAQ: 15172825

<https://www.saq.com/fr/15172825>



Buon gusto

Par CLAUDE LALONDE

Domaine Chanson, Pernand-Vergelesses Premier Cru, Les Vergelesses Vin rouge, 2020, Bourgogne

Au sud de la colline de Corton, **Chanson** possède 5,4 ha dans *les Vergelesses*, le *Premier Cru* le plus réputé qui a en fait donné son nom au village de Pernand.

Notes de dégustation

Décidemment mon préféré! Dense et d'une belle concentration au nez, il se révèle sur des notes de mûres, de cassis et de framboises très mûres.

En bouche, il est dense et d'une belle concentration avec des saveurs fruitées en abondance qui s'épanouissent en une amplitude spectaculaire. Des couches aromatiques, qui se découvrent tout au long de la dégustation, témoignent d'une brillante complexité, genre *main de fer dans un gant de velours*. Mettez le grappin sur quelques bouteilles!

Vous ferez de beaux accords avec une entrecôte grillée, des viandes rouges et du gibier.

Le plat accordé avec ce vin était composé de meurettes d'œufs de caille.

Domaine Chanson, Pernand-Vergelesses

Premier Cru, Les Vergelesses

Vin rouge, 2020, Bourgogne

Prix: 78,00 \$/bout.,

disponible en importation privée (caisse de 6 bout.).

Vins rouges – disponibles en importation privée

(selon les quantités).

Vous pouvez joindre l'agence **Authentic Vins & Spiritueux**, pour passer votre commande d'importation privée, au 514 356-5222 ou par courriel au contact.qc@awsm.ca



Domaine Chanson, Savigny-Lès-Beaune Vin rouge, 2020, Bourgogne

Ce *Savigny-Lès-Beaune* provient de la commune de Savigny-les-Beaune, dans un site privilégié à mi-coteau, à l'entrée du vallon de Savigny, dans le bas du coteau des Jarons. Cette vigne, exposée Nord-Est, tire son nom du latin *Dominus*, car elle appartenait au *Seigneur* de Savigny.

Notes de dégustation

Concentré au nez avec des notes de fruits rouges bien mûrs ainsi qu'avec un soupçon de fruits noirs et une pointe de graphite et de notes florales.

Velouté, dense et concentré, il démontre un côté aérien qui me plaît beaucoup ! Il s'exprime tout en dentelle avec un côté gracieux supporté par des tannins équilibrés et fins. Quelques notes de fruits noirs et une pointe de graphite. Très réussi ! Vous ferez de beaux accords avec des viandes rôties ou en sauce et gibiers.

Le plat accordé avec ce vin était un pavé de céleri-rave rôti, crinière de lion grillée, légumes racine et jus végétal.

Domaine Chanson, Savigny-Lès-Beaune

Premier Cru, La Dominode

Vin rouge, 2020, Bourgogne

Prix: 80,00 \$/bouteille,
disponible en importation privée (caisse de 6 bouteilles).

Vins rouges – disponibles en importation privée

(selon les quantités).

Vous pouvez joindre l'agence **Authentic Vins & Spiritueux**, pour passer votre commande d'importation privée, au 514 356-5222 ou par courriel au contact.qc@awsm.ca



Buon gusto

Par CLAUDE LALONDE

Domaine Chanson, Beaune Premier Cru, Clos des Marconnets Vin rouge, Bourgogne

Les *Marconnets* sont situés en haut de coteau, à la pointe Nord du territoire de Beaune. Ce climat tient son nom de la tribu germanique des Marcomans qui s'y serait fixée au III^e siècle de notre ère. Une fontaine pérenne jaillit en son milieu. Chanson possède environ 4 ha, soit 40% du climat.

Notes de dégustation

Puissance, générosité et une certaine sucrosité! Mon autre vin préféré de cette dégustation. Il se découvre au nez sur des arômes de fruits rouges légèrement confiturés, un soupçon de fruits noirs et quelques notes florales.

Ce vin complexe et charnu démontre beaucoup d'amplitude en bouche avec des saveurs de fruits noirs, une pointe de graphite et des notes de torréfaction légèrement grillées. Les tannins sont particulièrement charpentés et tissés très serré. Longueur jouissive.

Vous ferez de beaux accords avec des viandes rouges, grillées ou rôties (filet de bœuf au four, tournedos Rossini), gibiers.

Ce vin était en accord avec un étagé de confit de canard, pavé de pomme de terre au vin rouge, salade de feuille de moutarde, jus de viande.

Domaine Chanson, Beaune

Premier Cru, Clos des Marconnets

Vin rouge, 2020, Bourgogne

Prix: 118,50\$/bouteille, disponible en importation privée (caisse de 6 out.).

Vins rouges – disponibles en importation privée (selon les quantités).

Vous pouvez joindre l'agence **Authentic Vins & Spiritueux**, pour passer votre commande d'importation privée, au 514 356-5222 ou par courriel au contact.qc@awsm.ca



Buon gusto

Par CLAUDE LALONDE

Domaine Chanson, Pouilly Fuissé Vin blanc, 2022, Bourgogne

Ce *Pouilly Fuissé* provient de l'appellation Mâconnais, au Sud de la Bourgogne. L'aire de production se situe sur les communes de Fuissé, Solutré-Pouilly, Vergisson et Chaintré.

Pour l'ensemble des vins blancs : après un pressurage doux, les vins sont élevés en fûts de chêne (demi-muids) pour une durée de 12 à 14 mois avec une proportion modérée de bois neuf.

Notes de dégustation

Ce *Pouilly Fuissé* se découvre au nez sur des arômes de poires, de quelques notes lactées, d'un soupçon d'agrumes, de levures et de vanille.

La bouche est d'une texture riche et légèrement onctueuse avec des saveurs de pêches mûres tout en contraste avec une très belle sensation de minéralité et une acidité assez présente. Belle amplitude et générosité impeccable.

Vous ferez de beaux accords avec des poissons, charcuteries (jambon persillé), viandes blanches et certains fromages de chèvre.

Le plat accordé avec ce vin était constitué de palourdes sauce poulette, salade de salicorne, céleri, estragon, huile d'olive et citron.

Domaine Chanson, Pouilly Fuissé

Vin blanc, 2022, Bourgogne

Prix: 79,00\$/bouteille, disponible en importation privée (caisse de 6 bouteilles).

Vins blancs – disponibles en importation privée (selon les quantités)

Vous pouvez joindre l'agence **Authentic Vins & Spiritueux** pour passer votre commande d'importation privée au 514 356-5222 ou par courriel au contact.qc@awsm.ca



Buon gusto

Par CLAUDE LALONDE

Domaine Chanson, Chablis Premier Cru, Montmains Vin blanc, 2022

Ce *Chablis Premier Cru Montmains* est situé au sud de la commune de Chablis. Deux parcelles de coteaux particulièrement bien exposées ont été sélectionnées pour ce *Premier Cru*, l'un des plus réputés de Chablis.

Notes de dégustation

Légèrement moins expressif que son prédécesseur, le nez révèle des notes d'agrumes et de fruits blancs purs et frais.

En bouche, le caractère cristallin et franc des vins de cette appellation s'associe à une superbe texture légèrement huileuse et à l'acidité pour créer un vin d'une étonnante complexité. Une belle sensation de minéralité qui culmine en finale sur des notes d'agrumes et de fruits blancs.

Accompagne parfaitement le pâté chaud, les coquilles Saint-Jacques, le turbot, la poularde à la crème et certains fromages de chèvre.

Le plat associé à ce vin était des crevettes grillées, du lézard tigré et une salade de papaye verte.

Domaine Chanson, Chablis Premier Cru Montmains, Vin blanc, 2022

Prix: \$77.25/btle, disponible en importation privée (caisse de 6 btles).

Vins blancs – disponibles en importation privée (en fonction des quantités)

Vous pouvez contacter **Authentic Vins & Spiritueux** pour passer votre commande d'importation privée en les contactant au 1 514 356-5222 ou par courriel à contact.qc@awsm.ca.



Buon gusto

Par CLAUDE LALONDE

Domaine Chanson, Chassagne Montrachet Vin blanc, 2022, Bourgogne

Ce *Chassagne Montrachet* est issu de trois parcelles sélectionnées par les vigneronns de Chassagne Montrachet situées au cœur du Village, en bordure des *Premiers Crus* et idéalement exposées au Sud, Sud-Est.

Notes de dégustation

Ce *Chassagne Montrachet* exhale des arômes de pommes, d'agrumes frais, de fruits blancs et de notes florales.

En bouche, les saveurs perçues au nez sont soutenues et soulignées par des belles notes boisées bien intégrées. Une belle amplitude et une finale complexe avec une sensation de minéralité délicieuse.

Accompagne le foie gras, les poissons grillés, les viandes blanches et certains fromages (Epoisses, Roquefort et Munster).

Le plat associé à ce vin était le brillat-savarin, crumble de pain d'épices, servi sur du pain d'épices et une purée de pommes.

Domaine Chanson, Chassagne Montrachet

Vin blanc, 2022, Bourgogne,

Prix : \$119/btle, disponible en importation privée (caisse de 6 btles).

Vins blancs – disponibles en importation privée

(en fonction des quantités)

Vous pouvez contacter **Authentic Vins & Spiritueux** pour passer votre commande d'importation privée en les contactant au 1 514 356-5222 ou par courriel à contact.qc@awsm.ca.



Buon gusto

Par CLAUDE LALONDE

Les millésimes - selon les fiches techniques du Domaine Chanson

2017 – Après un hiver classique, le printemps s’installa en fanfare avec des températures très élevées. Un coup de froid début avril ralentit la progression de la vigne et le mois de mai se montra pluvieux. L’été fut chaud et ponctué d’épisodes caniculaires. Quelques orages fin août apportèrent une pluie tout à fait bénéfique pour la vigne qui put ainsi continuer sa maturation. Les vendanges commencèrent le 6 septembre dans d’excellentes conditions avec un état sanitaire irréprochable.

2018 – Après un hiver et un mois de mars très pluvieux, le printemps s’installa durablement en avril avec un premier épisode de chaleur. La douceur du mois de mai et du début juin favorisa, par la suite, une croissance fulgurante de la vigne. L’été fut chaud et marqué par plusieurs épisodes caniculaires, ce qui entraîna une situation de sécheresse. Ces conditions climatiques eurent pour conséquence un début de récolte précoce, le 28 août. Les vendanges se sont déroulées sous un soleil radieux.

2022 – Après un hiver marqué par des variations de température entre janvier et février, le printemps démarra en douceur. Fraîcheur et chaleur se succédèrent entre avril et mai avec un déficit de pluie important et qui ne put être compensé par les orages de juin. L’été fut marqué par plusieurs épisodes caniculaires assez longs et l’arrivée des orages fin août eut un effet très bénéfique avant le début de la récolte. Chez **Chanson**, les vendanges ont débuté le 30 août pour se terminer le 13 septembre. Le millésime 2022 a été très généreux en volume et la qualité est au rendez-vous également avec des vins blancs bien équilibrés, précis et tout en fraîcheur.

Claude Lalonde - bio

Sommelier de formation, pour moi le vin c’est une affaire de passion et de plaisir.

Visitez ma page Vinformateur sur Facebook:
<https://www.facebook.com/vinformateur/>
pour votre dose d’humour et de suggestions quotidiennes de vins.

Sur mon blogue Vinformateur (www.vinformateur.com), vous trouverez les notes de dégustations complètes incluant les accords mets/vins pour plus de 1 000 vins ainsi que plusieurs rencontres avec des vignerons de partout sur la planète.

VINFORMATEUR.com
Soif d’apprendre!

FESTIVAL QUÉBEC

6E ÉDITION

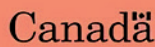
PLUS DE
80 SPECTACLES
EN SALLE
ET EXTÉRIEURS

20

30 JUIN
2024

JAZZENJUN.CA

INFOS ET BILLETS:



JAZZ EN JUIN





Dans quel **CAMP** vous situez-vous ?

Par GEORGE DE SA

En mars 2023, **Bryston** a présenté son dernier produit, son préamplificateur *BP-19*. Au cours des dernières semaines, j'ai passé des moments *intimes* avec cet appareil, mais avant de tout vous dévoiler, permettez-moi de vous donner un peu de contexte. La pureté, dans la restitution musicale, est un idéal que certains passionnés de musique apprécient, et que la plupart des audiophiles recherchent. De tels objectifs de pureté tendent à se diviser en deux camps principaux : d'un côté, il y a le *son absolu* – une restitution audio manifestée d'une manière pratiquement indiscernable de l'expérience acoustique en direct, tandis que, de l'autre côté, il y a la

fidélité absolue dans la restitution des enregistrements musicaux sans rien ajouter ni rien enlever. Bien sûr, étant donné qu'il s'agit d'absolus, ils sont, en termes pratiques, impossibles à atteindre, mais cela n'empêche pas les passionnés de les poursuivre. **Bryston Limited (Bryston)** est un fabricant canadien de produits audio ayant une longue tradition dans le domaine professionnel. **Bryston** s'est forgé une réputation en fabriquant des produits qui tombent dans le deuxième camp, celui qui cherche à offrir des solutions offrant la fidélité la plus élevée possible à l'enregistrement source.

Bryston, avec le nouveau *BP-19*, vise à franchir un pas de plus vers la *fidélité absolue*. Bien que le *BBP-19* soit un nouveau produit préamplificateur, il ne s'agit pas d'un concept entièrement nouveau, mais il est plutôt issu du très réussi et acclamé préamplificateur *BR-20* de la société (lancé en 2020). Alors que le *BR-20* est un couteau suisse parmi les préamplificateurs, avec un *streamer* numérique et un *DAC*, le *BBP-19* délaisse la fonctionnalité numérique, restant à 100 % concentré sur le traitement du signal musical analogique.

Le nouveau *BP-19* rejoint le *BR-20* dans la gamme de préamplificateurs stéréo à deux canaux de **Bryston**, et remplace efficacement les modèles *BP-17³* désormais abandonnés et le très ancien *BP-26*. Au fil des ans, j'ai possédé un préamplificateur *BP-6* de **Bryston** qui a été remplacé par un *BP-26* avant que je passe à un *BP-17³* lequel a précédé mon préamplificateur de référence actuel, le *BR-20*. Le *BP-19* est le cinquième préamplificateur **Bryston** que j'ai eu l'occasion d'évaluer. J'espérais que le *BP-19* me permettrait de vivre quelque chose de nouveau, voire de me rapprocher plus que jamais de l'inatteignable – la *fidélité absolue*.

Description du produit et spécifications techniques

Le *BP-19* est utilitaire dans sa forme, tout comme les autres produits de **Bryston**. Cette dernière fabrique des produits soignés et bien rangés en apparence, et le *BP-19* a une ressemblance familiale incontestable. L'avant du *BP-19* comporte une demi-douzaine de boutons, ce qui le rend beaucoup moins chargé que l'avant du *BR-20* comportant trois fois plus de boutons. De plus, le *BP-19* arbore les tout nouveaux finis avant de **Bryston**, introduits en mars 2023. Ces nouveaux finis sont disponibles en cinq choix standards, soit champagne, argent, gris métallisé, noir et blanc, remplaçant les anciens finis anodisés traditionnels en micro-billes noires et argent. Avec ces nouveaux finis, viennent de nouveaux avantages comme une production quotidienne interne, une correspondance de couleurs cohérente de lot en lot, anti-fade, une résistance accrue aux éraflures et aux rayures, rendant le tout plus respectueux de l'environnement. Il est également possible de commander des couleurs personnalisées, **SANS FRAIS SUPPLÉMENTAIRES**. L'échantillon, pour ce banc d'essai du *BP-19*, était doté du nouveau fini *argent*. Comme le fini de mon propre *BR-20* est anodisé argent

traditionnel, j'ai pu le comparer avec le *BP-19*. La teinte de l'argent nouveau est plus blanche et moins brillante, mais c'est la sensation des finis qui diffère le plus. Le nouveau fini est plus texturé et plus rugueux sous les doigts, similaire à du béton brut, tandis que le fini anodisé laisse une sensation ultra-lisse et satinée. De plus, le logo **Bryston** sur la face avant du *BP-19* est désormais sérigraphié, inspiré d'une ligne de crayon, le logo de l'entreprise gravé en profondeur traditionnel ayant maintenant disparu. Je trouve le nouveau fini simple et attrayant. Cependant, je suis attaché au fini anodisé avec gravure, maintenant chose du passé, qui offrait à mes yeux un niveau de panache supplémentaire.

Le *BP-19* ne pèse que 12 lb, mais le coffret semble solide. La face avant reste une plaque d'aluminium épaisse de ¼ po, disponible en largeurs de 17 po ou de 19 po (ainsi que le *Pro 19* parfait pour le montage en rack).

La face avant abrite un bouton de commande de volume de taille généreuse de **Bryston**, ainsi qu'une prise casque de ¼ po, un écran *OLED* noir et blanc et 10 boutons de sélection directe de contrôle pour les entrées, l'équilibre *R/L*, la sourdine et l'alimentation. Les *LED* d'exploitation peuvent être commutées



PRÉAMPLIFICATEUR ANALOGIQUE **BP-19** DE **BRYSTON**



du vert au bleu à l'aide d'un menu de contrôle accessible rapidement en appuyant simplement sur le bouton de volume. Tout comme son frère aîné *BR-20*, le *BP-19* intègre l'amplificateur de casque *Low Z*, le plus puissant de **Bryston**.

En passant à l'arrière du *BP-19*, nous trouvons une multitude de connexions audio analogiques, soit 2 paires d'entrées équilibrées (*XLR*) et 2 paires de sorties équilibrées (*XLR*) (préampli et fixe), 4 paires d'entrées non équilibrées (*RCA*) et 2 paires de sorties non équilibrées (*RCA*) (préampli et fixes). De plus, il y a une entrée d'alimentation *IEC*, 1 port de contrôle *Ethernet*, 1 port de contrôle *USB*, 1 prise *RS232*, 2 entrées de déclenchement et 1 sortie de déclenchement. Une connexion de masse se trouve également à l'arrière, permettant l'utilisation avec le préamplificateur phono (*MM* et *MC*) en option, absent de l'échantillon reçu pour le banc d'essai. Une télécommande complète, en métal noir est également incluse.

À l'intérieur, le *BP-19* de **Bryston** est un préamplificateur entièrement analogique, sa section analogique étant identique à celle du *BR-20*. L'alimentation du *BP-19* utilise le même transformateur toroïdal surdimensionné et la même capacité de filtrage que le *BR-20*. Le toroïde a deux enroulements, l'un étant dédié à la logique de commande. Comme c'est le cas dans le *BR-20*, le *BP-19* utilise des composants étroitement appariés et il est issu d'une

« Dès que la voix de **Guy Garvey** s'est fait entendre, il était évident que non seulement le *BP-19* était capable de présenter de la netteté et des détails fins, mais il était également un communicateur efficace de l'émotion que le lyrisme de **Garvey** transmettait. Les subtilités et les intonations dans le phrasé de **Guy** étaient presque trop faciles à entendre, y compris les textures de la voix humaine. »

conception de circuits compacts aidés par une construction de montage en surface, ce qui permet d'obtenir le plus faible bruit et le plus faible rejet en mode commun. Le *chipset* de contrôle de volume à la fine pointe du *BP-19* permet une exécution optimale du chemin de signal entièrement équilibré.

La distorsion du *BP-19* est quasiment nulle avec un *THD* + bruit de seulement 0,0006 % de 20 Hz à 20 kHz, et une *IMD* de < 0,0003 %. Le rapport signal-bruit est de -110 dB. Cependant, **Bryston** affirme qu'il s'agit d'un chiffre conservateur et que le niveau de bruit du *BP-19* est un peu plus bas que son *BR-20*. La consommation électrique est de 0,5 W (en veille) et de 12 W (au repos/en lecture), avec une tension de sortie maximale de 12 V (*XLR/RCA*), ce qui le rend très polyvalent permettant de l'associer à des amplificateurs.

Configuration

Pour l'évaluation, j'ai placé le *BP-19* sur mon meuble audio *SV3T* de *Quadraspire* et l'ai connecté à mes propres amplificateurs *7B3* de **Bryston**. Pour la portion *Écoute* de ce banc d'essai, j'ai utilisé mes enceintes *C2 Signature* de **Dynaudio**, mes enceintes de type bibliothèque *Electra 1008 Be* de **Focal** et mon casque d'écoute *325e* de **Grado**. J'étais déterminé à avoir une bonne idée du *BP-19* de **Bryston** lui-même, ainsi qu'à évaluer ses performances relatives à son homologue, mon propre *BR-20*, également un préamplificateur analogique entièrement équilibré de l'entrée à la sortie, mais intégrant une section numérique (*DAC/streamer*). Pour des comparaisons directes, j'ai utilisé trois sources, soit 1. un lecteur *CD Apollo* de **Rega** comme source numérique via *RCA* non équilibré, 2. une platine vinyle *Scout* de **VPI** avec la cellule *10x5* de **Dynavector**

American Sound



Distributeur de produits audio haut de gamme mondiale

CANADA

**AIR
TIGHT**

FRANCO SERBLIN

**JEFF ROWLAND
DESIGN GROUP**

RSX
RSX TECHNOLOGIES

SHELTER

VAC

WADAX

Western Electric

YUKI
YUKISEIMITSU AUDIO

AMÉRIQUE DU NORD

**ANALOG
RELAX**

avantgarde
ACOUSTIC

Phasemation

S
SUPREME - ANALOG

**MONDIAL
WORLDWIDE**



REMI

USA

GLANZ

American Sound Distribution

12261 Yonge St.
Richmond Hill, ON
L4E 3M7 CANADA

Demandes des détaillants

(905) 773-7810
www.audiopathways.com
angie@americansound.com

et le préamplificateur phono et son alimentation externe *PH-10/PSU-10* de **Gold Note** via *XLR* équilibré et 3. Le *BR-20* comme *streamer-DAC* (à gain unitaire) via *XLR* équilibré, en *streaming* depuis **Tidal HiFi** et **Qobuz**.

Sessions d'écoute

J'ai commencé à écouter le *BP-19* avec le *BR-20* comme source numérique. Le premier morceau était l'un de mes anciens morceaux de référence préférés, *Lippy Kids* du groupe **Elbow**. Ce morceau commence avec une touche de clavier répétitive qui, à travers le *BP-19*, sonnait très propre, mais révélait également la lueur dont j'avais pris note. Le bourdonnement de fond du synthé était distinct. Des notes de basse serrées et mélodieuses ont suivi, le *snap* et le corps de la corde sonnait honnêtes à l'instrument. Dès que la voix de **Guy Garvey** s'est fait entendre, il était évident que non seulement le *BP-19* était capable de présenter de la netteté et des détails fins, mais il était également un communicateur efficace de l'émotion que le lyrisme de **Garvey** transmettait. Les subtilités et les intonations dans le phrasé de **Guy** étaient presque trop faciles à entendre, y compris les textures de la voix humaine. Le *BP-19* a reproduit une scène sonore généreuse, encadrée par les chœurs qui s'étendaient sur le mur arrière d'un côté à l'autre, s'effaçant dans les coins. Bien que sur le plan tonal, le *BP-19* semblait fidèle et neutre, j'ai perçu juste un soupçon de fraîcheur dans la présentation. Cependant, j'attribue cela non pas à une déviation de la linéarité, mais plutôt au résultat de la superbe concentration, de l'adhérence et de la précision du *BP-19* dans le traitement du signal audio. Les images étaient très bien définies dans l'espace, distinctes du fond, avec une clarté totale dans l'imagerie.

En mettant le morceau *Against The Wind* de l'artiste **Victory Boyd**, j'ai été choqué par la fermeté des premiers coups de grosse caisse malgré leur puissant impact. Il y avait une énorme tension dans les coups, chaque claque relayant la tension de la peau de tambour. Sa voix était haute dans la scène sonore, comme si elle était chantée depuis un piédestal surélevé, provenant d'un endroit plus haut que l'instrumentation. La voix de **Victory** était clairement transmise, son caractère vocal sonore, mais fort exposé, propre, net et pur. Les chœurs massifs sont arrivés avec une qualité douce, les voix individuelles clairement distinguables à la fois sur le plan auditif et dans l'espace, à travers la scène sonore. Les scènes sonores mises en place par les éléments chorals s'étiraient largement, et sur les côtés gauche et droit semblaient commencer à m'envelopper, me plaçant au milieu de l'imagerie. Écouter ce même morceau avec mon propre *BR-20* de **Bryston** a ajouté une chaleur de haut en bas, les médiums étant légèrement plus pleins, mais l'aigu moins aéré et ouvert avec les voix, qu'avec le *BP-19*. La

dynamique de la batterie semblait plus émoussée avec le *BR-20*, légèrement moins de tension... comme si elle relâchait la prise sur les notes. À travers le *BR-20*, le corps de la guitare semblait plus évident, tandis que les cordes étaient moins en avant dans leur attaque, moins tranchantes. Le médium légèrement plus plein du *BR-20* restituait une présence plus réaliste des voix, les rendant plus physiques, mais il y avait moins de délimitation dans les voix du chœur que sur le *BP-19*.

Je voulais m'assurer que la différence que j'entendais entre le *BP-19* et le *BR-20* n'était pas issue du *BR-20* agissant comme une source. Donc, ensuite, j'ai utilisé mon lecteur *CD Apollo* de **Rega** comme source analogique commune, à la fois pour le *BP-19* et le *BR-20*, connecté tour à tour à l'aide d'un jeu de câbles de liaison *RCA* de *ADL* by **Furutech**. En utilisant mon dB mètre, j'ai constaté que le *BP-19* et le *BR-20* produisaient la même sortie dB lorsqu'ils étaient réglés sur le même volume. J'ai mis l'album *CD To Love Again* de **Chris Botti**, et le morceau *What Are You Doing with the Rest of Your Life?* Le *BP-19* était étonnamment serré et défini avec les notes de basse, sonnait légèrement plus serré et plus rapide que mon *BR-20*, lorsqu'il était comparé de manière directe. Les notes de basse à travers le *BP-19* étaient également plus contenues, les bords des images plus apparents avec une taille d'image légèrement plus petite. Les carillons, sur ce morceau, étaient très fins et délicatement produits, ayant une qualité cristalline via le *BP-19*, tandis que dans la comparaison, le *BR-20* présentait les carillons avec légèrement plus de chaleur, de qualité un peu polie et cuivrée. Les notes de trompette via le *BP-19* étaient précises, de qualité ciselée avec une décroissance rapide sur les notes. En comparaison, le *BR-20* décrivait la trompette de **Botti** avec un peu plus d'épanouissement, de brillance et de taille quelque peu plus grande. J'attribuerais, en grande partie, cette différence dans la présentation sonore à la propension du *BP-19* à plus de concentration et de précision... il semblait que le *BP-19* avait un plus grand contrôle sur les éléments, plus de prise sur les notes, et un placement d'image plus précis. Cette impression s'est étendue aux cordes qui, à travers le *BP-19*, avaient une concentration et une définition superbes.

En passant à la source vinyle, j'ai mis mon exemplaire de *Morning Phase* de **Beck**. Le premier morceau a été *Heart Is A Drum*. Avec le préamplificateur *BP-19* de **Bryston**, le son était chaud et riche avec des notes de basse complètes. Les notes de guitare étaient très articulées, les détails des cordes plus apparents, tout en sonnait très naturels, tandis que le cliquetis des frettes de guitare laissait une impression surréaliste. La voix de **Beck** était restituée, à travers la scène sonore, avec une légèreté, démontrant clairement la hauteur, tout en tirant profit d'une définition et d'une séparation au sein de la scène sonore enveloppante. La superposition des éléments dans la scène

PRÉAMPLIFICATEUR ANALOGIQUE **BP-19** DE **BRYSTON**

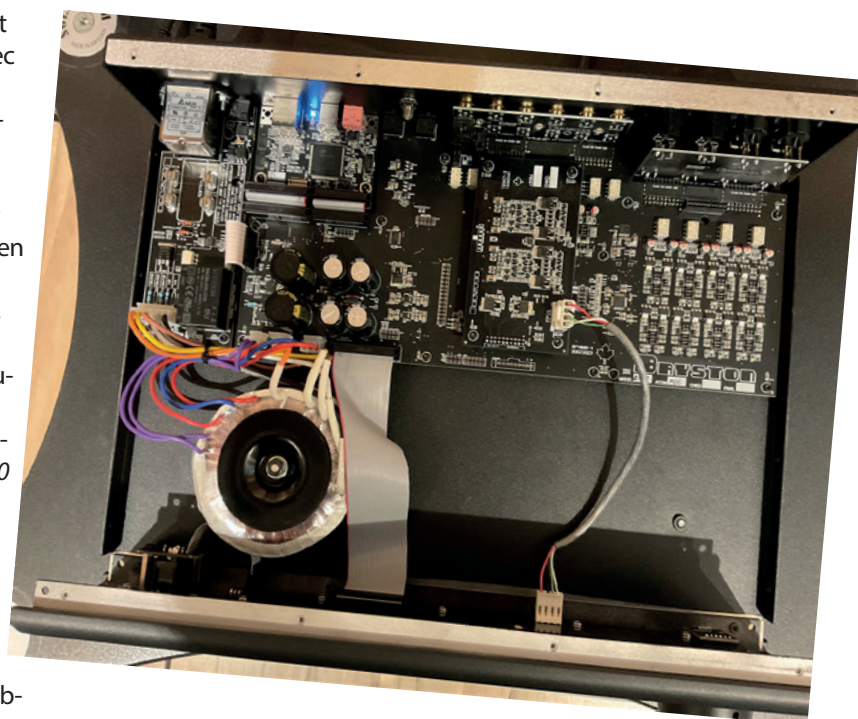


sonore était excellente, guitares à gauche et à droite en avant-plan, tandis que les notes de la basse restaient centrées dans un positionnement retentissant et nébuleux. En comparaison avec le *BR-20*, le *BP-19* restituait les consonnes d'une manière plus incisive, avec des sibilants légèrement plus évidents. Le tissu de la scène sonore, offert avec le *BP-19* n'était pas noir, mais plutôt invisible, particulièrement remarquable lorsqu'il était comparé au *BR-20* avec sa qualité de scène sonore noir velours. Je ne peux que supposer que c'est le résultat du bruit extrêmement faible du *BP-19*, mais aussi de son efficacité avec la délimitation des images. Les scènes sonores produites par le *BP-19* étaient grandes. Cependant, le *BR-20* offrait systématiquement des scènes sonores encore plus grandes avec des images plus grandes et un bord plus doux sur les éléments. J'ai passé un certain temps à écouter le morceau *Mercy Street* de **Peter Gabriel**, tiré de son album *Shaking the Tree*, au moyen de la sortie casque du *BP-19* de **Bryston**, en utilisant mon casque 325e de **Grado**. La voix de **Gabriel** était très distincte, mais aussi à l'avant. La tonalité des chœurs de soutien qui suivaient la voix de **Peter** était nettement plus basse. En écoutant la ligne de basse, sa texture et le ressort des cordes ont démontré de la vitesse, de la définition et du rythme. En comparaison, la présentation fournie par la sortie casque du *BR-20* était quelque peu plus chaude – des notes plus pleines, plus épaisses, plus arrondies, des carillons plus cuivrés et moins tranchants, avec un sens tangible de l'espace par rapport au fond plus invisible présenté avec le *BP-19*.

Dernières réflexions

Comme je l'ai mentionné dans mon introduction, la fidélité absolue à l'enregistrement source est inatteignable. Cependant, après de nombreuses heures d'écoute critique du *BP-19*, je peux affirmer avec confiance que c'est le préamplificateur le plus transparent que j'ai eu la chance de tester. Il s'agit d'un préamplificateur qui se place vraiment en dehors du chemin du signal musical, révélant des détails minuscules de manière bien ordonnée et immaculée. Le *BP-19* restitue le signal sans

dissimulation ni embellissement sur le plan musical. Ses forces résident dans la linéarité, l'absence de bruit et de distorsion, ainsi que dans la précision inébranlable. Lorsque l'enregistrement et la chaîne source sont à la hauteur, le *BP-19* de **Bryston** peut également vous rapprocher du son absolu. Si vous appréciez la fidélité, alors le *BP-19* de **Bryston** pourrait bien vous libérer.



RENSEIGNEMENTS GÉNÉRAUX

Prix : 5 795 \$ CA, 5 795 \$ US

Garantie : 20 ans pour l'analogique, pièces et main-d'œuvre

Fabricant / Distributeur : Bryston Limited, T. : 1 (800) 632-8217 ou (705) 742-5325,
<https://bryston.com/>

En Bluesant

Par PIERRE JOBIN



JACK DE KEYSER

Solo

Blue Star, CD 2513

Durant la pandémie, question de garder la forme et le moral, quoi de mieux, pour un guitariste et chanteur de blues chevronné, que de se plonger dans l'interprétation et l'enregistrement de blues, principalement dans le style acoustique et traditionnel, afin de vivre ses émotions et feelings profonds et de les évacuer, voire de les sublimer par la musique ? C'est la solution et la médecine qu'a trouvées **Jack de Keyser** faisant d'une pierre deux coups, soit préserver son équilibre dynamique et produire un album authentique et de qualité. Parmi les artistes choisis, on retrouve *Reverend Robert Wilkins, J.B. Lenoir, Robert Johnson, Slim Harpo, Eddie Taylor*, et même des surprises plus modernes, *Jimmy Page (Led Zeppelin)* et *Steve Winwood*. Enregistré à son studio à la maison, *Solo* est son 13^e disque et les circonstances adverses qui ont conduit à la réalisation de cette anthologie nous permettent d'apprécier **de Keyser** sous d'autres facettes et éclairages, sa vaste expérience et son incroyable talent. À part une surimpression de sax ténor et de conga, sur *Feeling Good* de **J.B. Lenoir**, venue de l'externe, par **Richard Thornton**, le maître d'œuvre joue de tous les autres

instruments dont l'harmonica sur rack, les maracas sur guitar case, le drum sur guitar case et la **Fender Jazz Bass**. La notoriété de cette figure de proue du blues canadien, deux **Junos** et un **Maple Blues Lifetime Achievement Award** en 2001, n'est plus à faire. De plus, au cours de sa carrière, il a travaillé avec de grosses pointures, de **Bo Diddley** au canadien **King Biscuit Boy (Richard Newell)**, en passant par **Etta James, Otis Rush, John Hammond Jr.**, et j'en passe ! **Jack de Keyser** est un chanteur exceptionnel, exprimant le *soul* avec une intensité rare qui vous remuera sur cet album. Il est aussi un musicien et guitariste fabuleux tant en acoustique qu'en électrique, ce qui est patent sur cet opus de 4,5 étoiles sur 5, quant à moi ! Un certain **Robert Zimmerman a.k.a. Bob Dylan** a déjà dit de lui *Si Jack de Keyser était originaire de New York, de Chicago ou de Los Angeles, il serait célèbre*. Et quant à **Jeff Healy**, il s'est exprimé en ces termes, à son sujet *Le meilleur joueur de blues du Canada*. Je souhaite grandement que *Solo* soit porté à la scène. Je crois que le spectacle et les performances qui en découleraient mériteraient de faire le tour du monde et feraient que les gens se sentiraient bien. À propos, aujourd'hui, plus besoin d'être né à New York, Chicago ou Los Angeles pour être *famous*.

En Bluesant

Par PIERRE JOBIN



MIKE GOUDREAU BAND

Just Wanna Have Fun
Autoproduction, PMG-CD-22

Just Wanna Have Fun est le 23^e album du prolifique **Mike Goudreau**. Il comprend douze pièces originales de celui-ci et est co-produit et enregistré avec son ami de longue date, **Dany Roy**, ce brillant saxophoniste et arrangeur qui joue aussi de la trompette et de la flûte sur cet opus. Cette production de qualité, peaufinée et traversée de couleurs jazzées, a tiré profit de la présence d'excellents musiciens de la scène jazz de Montréal, **Richard Irwin** à la batterie, **Normand Lachapelle** à la basse, **Paul Schrofel** aux claviers et **Frank Young** à la guitare jazz manouche, sur *Country Cabin Hideway*. Ce soin dans la sélection, l'assemblage et la réalisation des titres démontre bien une recherche de cohérence et de diversité optimale de la part du tandem **Goudreau-Roy**. Invité spécial sur deux titres, l'harmoniste **Guy Bélanger** imprime son style mélodique, dynamique et fluide avec son énergie caractéristique. Il ne passe pas inaperçu, tout particulièrement dans sa participation au *shuffle* medium tempo *Come Back Home* sur lequel il excelle dans son style entraînant habituel. Comme c'est souvent le cas, cette nouvelle proposition de **Mike Goudreau** est un amalgame

réussi et intégré de *Swing Jazz*, de *Jump Blues*, de *Chicago Blues*, de **Motown**, de *Jazz Manouche*, de *Funk* et de *Rock*, tout cela à sa propre manière et avec le goût raffiné du guitariste et chanteur expérimenté de l'Estrie. C'est peut-être cela que l'on appelle le talent, la passion, l'expérience et le partage? Ce n'est pas pour rien que sa musique, de calibre international, est entendue sur des dizaines de productions hollywoodiennes et à la télé américaine, dont les films *The Banker* (avec **Samuel Jackson**, 2020) et *Dark Waters* (**Mark Ruffalo**, 2019), l'émission de télé *Dynasty* (**CBS**, 2020) et le téléfilm de Noël, *The Happiest Season* (**Hulu**, 2020). D'origine québécoise par son père et américaine par sa mère, cet aficionado de la scène a su s'imbiber des deux cultures et les intégrer intimement, et de belle façon, ce qui en fait, peut-être le plus Américain de nos performeurs québécois de blues, etc. Grâce à ses aptitudes, à sa persévérance et à sa perspicacité, il a su tirer son épingle du jeu et profiter de cet avantage stratégique pour mieux vivre de sa contribution dans le domaine musical sous tous les aspects, de la création à la représentation *live*. *Just Wanna Have Fun* est un titre qui définit et représente bien l'approche décontractée et ludique de la musique de **Mike Goudreau** et de sa bande de musiciens triés sur le volet. Bonne écoute!

En Bluesant

Par PIERRE JOBIN



RICK VITO

Cadillac Man

Blue Heart Records, BHR-62

Rick Vito, né en 1949, avait, je dois le dire, échappé à mon attention, tel un homme invisible qui a pourtant joué sur plus d'une centaine de disques dont une dizaine de parutions, CDs et DVDs sous sa propre signature. Quand je l'ai écouté à l'aveugle, son jeu de guitare *slide* m'a séduit. Son son et son savoir-faire m'ont ouvert les oreilles et tous mes sens, bien grand. Il est allé à la bonne école, ce guitariste et chanteur, notamment à celle d'**Elmore James** et de **Robert Nighthawk** pour la *slide*, sans oublier celle de **B.B. King**, de **Les Paul** et de plusieurs autres. Dès les années 1970, il avait joué, entre autres, sur les albums d'artistes aux styles aussi variés que ceux de **Todd Rundgren**, **Bobby Whitlock**, **John Mayall**, **John Prine**, **Roger McGuinn**, **Steve Goodman** et **Maria Muldaur**. Ses contributions se sont multipliées par la suite, incluant **Bob Seger**, **Bonnie Raitt**, **Albert Collins**, **Jackson Browne**, **Little Richard**, **Roy Orbison**, **John Fogerty**, et la liste s'allonge... De 1987 à 1991, il a fait partie du légendaire groupe **Fleetwood Mac**. Nommé aux **Grammys** en 2010 dans la

catégorie *Best Traditional Blues*, en tant qu'artiste et réalisateur, il est également gagnant d'un **W.C. Handy Award** en 2001 pour sa chanson *It's Two A.M.*, alors interprétée par la chaleureuse **Shemekia Copeland**, la fille du **Texas Twister**. Pour en revenir à son album *Cadillac Man* sur lequel, soit dit en passant, il a recours à l'harmoniciste canadien **Steve Murriner** sur l'entraînante et dansante *Little Sheba*, qui s'écoute comme une ballade confortable dans une **Cadillac**, naviguant au cœur de différents styles de blues et des aléas de la route. Je mentionnerai deux titres parmi cette odyssée musicale *roots*, enchanteresse. Tout d'abord, *Crying At Midnight* est un blues lent au style solennel, à la guitare aux sonorités planantes, de même qu'à la voix expressive. Il en résulte un blues intense et chargé d'atmosphère. Ensuite, *Sliding In The Blue* qui clôt l'album, est un blues lent, instrumental à la *slide* qui met en valeur toute la finesse et les subtilités d'un musicien au goût raffiné et à l'expérience bonifiée. Avec la parution de *Cadillac Blues*, **Rick Vito** démontre encore une fois qu'il est un artiste de haut calibre à découvrir ou à revisiter, selon le cas. *Cadillac Man*, si vous aimez un blues créatif qui s'abreuve aux racines du genre. Bonne balade!

Rock progressif

Par RICHARD GUAY

RYTHME & MUSIQUE



OVERWORLD DREAMS

Geography

<https://overworlddreams.bandcamp.com/album/geography>

Overworld Dreams est une jeune formation américaine basée au New Jersey et composée de **Ken Walker** (claviers, voix), **Chris Parsons** (basse), **Randy Sandmann** (guitares), **Matt Maugeri** (guitares, voix) et **Liz Holder** (voix, claviers) qui en sont les membres fondateurs. **Paul Higginbotham** (guitares) se joindra à eux un peu plus tard. Le groupe nous offre son troisième album studio, *Geography*, qui succède à *Voyage* (2018) et à *Gateway* (2019). **Overworld Dreams** vit le jour juste avant la pandémie et est malheureusement passée sous le radar de beaucoup d'amateurs de prog rock. *Voyage*, très convivial, affiche déjà une volonté certaine à produire une musique progressive sophistiquée. *Gateway*, quant à lui, flirte abondamment avec le rock progressif britannique des belles années et le rock symphonique. Le dernier morceau

est d'ailleurs de conception orchestrale, ce qui nous donne des indications claires sur la suite et sur le désir de ces jeunes musiciens de vouloir offrir un rock progressif d'exception. Il a donc fallu cinq années de travail pour accoucher d'un troisième opus qui confirme en tous points ce à quoi nous nous attendions. *Geography* se présente sous la forme de deux longues suites épiques. La piste titre, qui s'étire sur plus de 26 min, se divise en huit parties. *Forces of Nature*, quant à elle, est structurée en trois chapitres qui se succèdent tout au long de ses 23 min. Un album que l'on peut qualifier d'ambitieux tant il est rare de nos jours que les formations progressives s'aventurent dans ce genre d'exercice courageux. **Overworld Dreams** présente une facture élaborée, multidirectionnelle et aux multiples visages. L'œuvre est aussi très mélodique, ce qui la rend accessible à tout un chacun. La suite *Geography* est grandiose, malgré sa longueur. Les huit parties s'enchaînent avec brio en démarrant doucement pour finalement faire place à une fiévreuse montée en puissance des synthétiseurs. S'appuyant sur de multiples

changements de tempo et d'ambiance, le chant alterné de **Liz Holder** et de **Matt Maugeri** ajoute un intérêt indéniable à la composition. Les interactions entre les guitares et les claviers forgent des mélodies de plus en plus recherchées. *Forces of Nature*, le morceau suivant, comporte trois parties de même qu'une intro majestueuse, au piano électronique, pimentée de chœurs. La musique gagnera rapidement en intensité et en complexité. Même si les éléments de base du rock progressif sont conservés, ce sont plutôt ceux, plus accentués, du rock symphonique qui prennent le dessus. Difficile de retranscrire toute la richesse musicale de *Geography*, un album qui fonce dans toutes les directions à la fois et qui comporte suffisamment de textures et d'éléments musicaux pour nous conduire vers des sommets d'émotion. Bien que, personnellement, je trouve les deux premiers disques plus ludiques, force est d'admettre que *Geography* est l'album le plus évolué, le plus cérébral et le plus complet de ces nouveaux venus, même si les efforts exigés pour s'en approprier sont plus importants.

LECTEUR DE CD **VIKING REFERENCE** ET AMPLIFICATEUR INTÉGRÉ **H600** DE **HEGEL**

Un duo de virtuoses au service de la musique

Par JEAN-DENIS DOYLE

Voici deux produits fabriqués par Hegel, une marque de plus en plus populaire au Québec. Partis de Norvège à l'instar des Vikings, ils ont fait la traversée de l'Atlantique jusque chez nous, pour notre plus grand plaisir. Il s'agit du lecteur de CD Viking d'**Hegel**, un appareil haut de gamme, entièrement et exclusivement dédié à la lecture de nos disques compacts. Pour ce banc d'essai, il est accompagné de l'amplificateur intégré **H600** d'Hegel. Ce monumental amplificateur intégré est ultra-complet et se présente comme l'ultime amplificateur *tout-en-un*. En effet, il s'agit d'un appareil puissant équipé de tout ce qui est nécessaire pour la lecture en réseau et la gestion des sources numériques. Bref, ça promet énormément, puisque ensemble, les deux appareils devraient faire preuve d'une belle synergie et d'un rendu sonore des plus alléchants. Donc, sans plus tarder, explorons ensemble cet ambitieux tandem d'appareils **Hegel**.



Hegel est un fabricant d'appareils électroniques qui offre une gamme assez complète de produits.

Hegel offre, dans son catalogue, des amplificateurs de puissance, des amplificateurs intégrés, des préamplificateurs, ainsi qu'un lecteur de CD. La société a pour philosophie d'offrir des appareils de grande qualité, utilisant des technologies de pointe, présentés de façon simple. Hegel fut fondée en 1988 par Bent Holter, un étudiant de l'Université Technique de Trondheim. Il a choisi comme sujet de sa thèse, d'étudier le comportement des transistors dans un circuit électronique. Le but était surtout de mieux comprendre pourquoi ceux-ci ont tendance à ajouter de la distorsion aux signaux amplifiés. Comme Bent Holter était musicien au sein d'un groupe de musique rock, il décida de se lancer dans la fabrication de ses propres amplificateurs, destinés à la sonorisation des spectacles de son groupe. Ainsi naquit Hegel, et puisque le groupe s'appelait The Hegel Band, le nom de la société était tout trouvé.

Bien évidemment, se lancer dans le développement de produits électroniques nécessite des sous. Bent Holter trouva l'aide nécessaire auprès d'une entreprise locale de télécommunication, Telenor. C'est ainsi qu'il a pu développer son fameux circuit SoundEngine et plusieurs autres technologies de pointe qui font maintenant la

réputation d'Hegel. Depuis ce temps, les ventes d'Hegel n'ont cessé de progresser et la société exporte ses produits partout dans le monde. Les produits Hegel sont conçus en Norvège et assemblés en Asie. Malgré les réticences que cette façon de faire pourrait soulever, la réputation de fiabilité des produits Hegel perdure. Regardons maintenant de plus près les deux appareils que Hegel nous a soumis pour ce banc d'essai.

Le lecteur de CD Hegel Viking

Il s'agit d'un rare exemple en voie de disparition, un véritable lecteur de CD. Celui-ci ne fait rien d'autre que lire des CD au standard Red Book, de la meilleure façon possible. Chez Hegel, l'équipe considère que le CD est encore la meilleure source de musique disponible en format numérique. Pour tous ceux qui possèdent une belle collection de CD, investir dans un lecteur de qualité comme le Viking d'Hegel, vaut vraiment le coût. Puisqu'il s'agit d'un modèle appartenant à la série de référence du fabricant norvégien, Hegel n'a pas lésiné sur les moyens, à commencer par l'alimentation électrique de l'appareil, laquelle est équipée de deux transformateurs toroïdaux. Ces derniers seraient probablement d'une taille suffisante pour alimenter un petit amplificateur intégré. Ils permettent de bien séparer les alimentations des circuits numériques des sorties analogiques. Pour un lecteur de CD, la quantité de condensateurs de filtration est

impressionnante. Ceux-ci garantissent un excellent niveau de régulation et d'isolation des circuits. Le type de mécanisme est à insertion sans tiroir et son implantation a grandement été optimisée par les ingénieurs d'Hegel.

Le circuit de conversion est confié à une puce 4493SEQ d'AKM. Cette puce, reconnue pour sa qualité audio dans le milieu professionnel a été implantée avec soin par Hegel. Grâce à un circuit d'horloge discret et ainsi qu'au circuit SoundEngine d'Hegel, les performances en termes de gigue temporelle atteignent les limites théoriques de la puce AKM.

Les circuits analogiques font appel à un mélange de composants discrets et d'amplis opérationnels de grande qualité. Il s'agit d'un véritable circuit balancé et l'on aura donc avantage à utiliser les sorties au format XLR de l'appareil. Une paire de connecteurs au format RCA est également comprise.

En façade, deux gros boutons multifonctions regroupent l'essentiel des commandes de l'appareil. Un afficheur de type Oled a été choisi pour son faible niveau de bruit. Le boîtier de l'appareil est réduit grâce à l'épaisseur de ses tôles d'aluminium et il repose sur trois pieds visant à bien isoler des vibrations. Le lecteur de CD Viking d'Hegel est livré avec une très belle télécommande tout en métal.

LECTEUR DE CD **VIKING REFERENCE** ET AMPLIFICATEUR INTÉGRÉ **H600** DE **HEGEL**



L'amplificateur intégré Hegel H600

Cet amplificateur intégré est une monumentale machine de vingt-deux kilos. Il figure parmi les plus gros et les plus puissants appareils du genre disponibles sur le marché. Il s'agit d'un appareil muni d'un étage de préamplification, d'un lecteur réseau, d'un convertisseur numérique à analogique et d'un amplificateur de puissance. Il est donc assez complet et il ne lui manque qu'un étage phono pour accueillir une platine vinyle.

L'étage de préamplification dispose de quatre entrées dont deux au format *XLR* et deux en *RCA*. Chacune de ces entrées est configurable et peut ainsi devenir une entrée sans contrôle de volume, dans le but de faciliter l'intégration du *H600* d'**Hegel** au sein d'un système de cinéma maison. L'étage de préamplification permet d'ajuster le volume à l'aide d'un contrôleur en échelle associé à une roue sans fin. Le volume qui s'affiche sur l'écran en façade est d'un étalement parfait et très progressif. La précision de l'ajustement à bas volume est impeccable.

Le *H600* d'**Hegel** est équipé d'une section qui assure la lecture en réseau et est compatible avec le format *UPNP*. Cette section est située sur la même carte que le convertisseur numérique à analogique. Ce dernier possède plusieurs entrées, soit

une *USB*, trois en optique, une coaxiale en *BNC* et une autre coaxiale en *RCA*. Cet appareil possède une caractéristique intéressante et plutôt rare. En effet, il est équipé d'une boucle dédiée aux signaux numériques. Celle-ci permet de réacheminer le signal en provenance du lecteur réseau, vers un convertisseur numérique à analogique externe et de revenir en analogique dans le *H600*.

Comme nous le constaterons au fil des écoutes, le convertisseur interne de l'appareil est de très bonne qualité. Celui-ci est basé sur une puce à la fine pointe *ES9038Q2M* de chez **EES Sabre**. L'étage d'amplification en puissance du *H600* d'**Hegel** est absolument colossal et occupe la majorité de l'espace à l'intérieur de l'appareil.

Cet amplificateur est alimenté par un gros transformateur de 800 VA et de deux autres beaucoup plus petits, qui alimentent les autres sections de l'appareil. Une batterie de douze condensateurs de 8 200 microfarads assure une excellente réserve en courant. Cette alimentation est répartie de façon symétrique, exactement comme si l'appareil était constitué de deux blocs monos. Cette alimentation permet au *H600* d'**Hegel** de libérer une impressionnante puissance de 303 W par canal sur 8 ohms. De plus, l'amplificateur

affiche un facteur d'amortissement de 4 000. Une valeur très élevée et plutôt inhabituelle qui, combinée avec la puissance du *H600*, devrait lui assurer un contrôle absolu des enceintes acoustiques. Cet étage de puissance est géré par le circuit *SounEngine2* d'**Hegel**. Celui-ci assure un suivi et une réduction de la distorsion, en utilisant une topologie semblable à celle d'un circuit de réduction du bruit pour les écouteurs. Le *SoundEngine2* permet d'obtenir une écoute d'une grande pureté, grâce à un minimum de déformation des signaux originaux.

D'abord le lecteur de CD Viking

Ah, vive la simplicité ! Rien n'est plus simple que de déballer et de brancher un lecteur de *CD* traditionnel et de l'installer. Il faudra simplement s'assurer qu'il est bien au niveau et l'installer sur une tablette qui ne vibre pas. Le lecteur *Viking* d'**Hegel** est livré avec sa propre télécommande en métal, qui s'apparente étrangement à celle de l'amplificateur *H600*. Fort heureusement, la sérigraphie est d'une teinte légèrement différente, ce qui aide à les distinguer. Je suggère, dans la mesure du possible, d'utiliser les sorties balancées du lecteur *Viking* afin de maximiser la qualité d'écoute. Les commandes en façade fonctionnent assez bien, mais sont d'une



sensation tactile plutôt ordinaire. **Hegel** aurait vraiment pu faire mieux, surtout sur un appareil de cette qualité.

L'amplificateur intégré Hegel H600

À ma grande surprise, ce gros amplificateur intégré à été d'une facilité déconcertante à installer. Grâce au fait qu'il suit le protocole *UPNP*, il fut immédiatement visible sur mon réseau. J'ai pu lancer la lecture de ma musique sur l'application **Tidal**, en passant par le mode **Tidal Connect** et hop! le tour était joué. Même facilité avec **Apple AirPlay2** et **Spotify**. Comme l'appareil inclut la fonction **Google Chromecast**, ceci ajoute une autre façon de se brancher au *H600* aisément. Le *H600* d'**Hegel** n'a pas, comme tel, d'application dédiée, mais vous pourrez toujours vous servir, au besoin, d'une application tierce comme *MConnect*. Il est à noter que le *H600* d'**Hegel** sera très bien tôt **Roon Ready**. Aussi, l'amplificateur *H600* génère tout de même un peu de chaleur et il vaudra mieux éviter de l'enfermer dans un meuble. Comme tous les nouveaux appareils européens, l'amplificateur *H600* ainsi que le lecteur de *CD Viking* d'**Hegel** sont munis d'un interrupteur automatique, lequel éteint l'appareil au bout de quinze minutes, si aucun signal musical n'est détecté. Cette fonction a le bonheur de pouvoir être désactivée dans les paramètres du menu de chacun des appareils.

Le lecteur de CD Viking

Ce lecteur affiche ses couleurs dès la première écoute, que je pourrais qualifier de crémeuse, voire de veloutée. La musique est restituée avec une douceur toute relaxante qui prédispose à l'écoute. Cette tonalité riche et texturée est typique d'un appareil haut de gamme mis au point avec soin. Avec l'album de **Francis Cabrel**, *Des roses et des orties*, l'ensemble de la

restitution est fort impressionnant avec plusieurs attributs sonores qui ne laissent aucun doute sur la qualité de ce lecteur de *CD*. En effet, la voix du chanteur est magnifiquement expressive et les diverses sections rythmiques du groupe qui l'accompagne ont beaucoup d'aplomb. Les chansons sont rendues avec une solidité inébranlable faisant facilement taper du pied.

En comparaison, la même version de l'album, disponible sur un service en ligne, n'a pas la même douceur, ni le même aplomb que la version en *CD*, qu'offre le lecteur **Viking d'Hegel**. Comme quoi, une machine haut de gamme comme le *Viking*, nous rappelle que le format *CD* n'a pas encore dit son dernier mot.

« De plus, ce lecteur de *CD* fait preuve d'une excellente capacité à rendre la dynamique de la musique. Lorsque nécessaire, il est capable d'un tempérament musical explosif. Il laisse ainsi les écarts, présents dans les enregistrements, s'exprimer dans toutes leurs grandeurs. Vraiment, ce lecteur de *CD* est tout bonnement superbe et il gagnerait très certainement à être mieux connu. »

Le résultat musical a quelque chose de plein et de complet qui est difficile à définir, comme, par exemple, l'album de **John Abercrombie Quartet**, *39 Steps*, que je connais pourtant par cœur, mais que je redécouvre avec bonheur grâce au lecteur *Viking*. Pourtant, il s'agit du même fichier qui est disponible sur les sites de téléchargement en ligne. Sauf qu'une fois lu

LECTEUR DE CD **VIKING REFERENCE** ET AMPLIFICATEUR INTÉGRÉ **H600** DE **HEGEL**



par le *Viking*, la restitution de cet album atteint un autre niveau. Maintenant, la musique a plus de temps pour jouer, ce qui laisse chaque note de guitare couler avec calme, toujours avec ce timbre velouté. Les cymbales sont de toute beauté, avec une sonorité douce et ciselée à la fois. Tout est à sa place, avec clarté et stabilité.

De plus, ce lecteur de CD fait preuve d'une excellente capacité à rendre la dynamique de la musique. Lorsque nécessaire, il est capable d'un tempérament musical explosif. Il laisse ainsi les écarts, présents dans les enregistrements, s'exprimer dans toutes leurs grandeurs. Vraiment, ce lecteur de CD est tout bonnement superbe et il gagnerait très certainement à être mieux connu. Si vous avez la chance d'en faire l'écoute, ne la ratez pas. Cela pourrait vous faire redécouvrir votre collection de CD et vous surprendre agréablement.

L'amplificateur intégré Hegel H600

Justesse, neutralité et puissance. Voilà les trois premiers qualificatifs qui m'ont frappé dès le début de mes écoutes. Le H600 d'Hegel a une tonalité d'une grande justesse, ni trop chaude, ni trop froide. L'appareil a un beau niveau de définition qui lui permet d'aller fouiller loin dans les enregistrements, sans tomber dans le piège d'une sonorité trop analytique. Il est évident que la sonorité de cet appareil a été dosée avec beaucoup de soins et d'équilibre. En réalité, le H600 est une version, mise à jour et plus raffinée, du fameux H590, dont la réputation n'est plus à faire. Si le H590 d'Hegel était un monstre de puissance, le H600 est exactement dans la même lignée et ça s'entend dès les premières notes.

Avec l'album *Utopies*, du collectif **Hadouk Trio**, le H600 d'Hegel produit une qualité et une quantité de basses fréquences absolument phénoménales. Mes petites enceintes P3ESR XD d'**Harbeth** ont littéralement raffolé de la puissance et du

contrôle tirés du H600 d'Hegel. Les amateurs de mini enceintes de course, format bibliothèque, trouveront un amplificateur capable de les exploiter au maximum. En effet, grâce à son facteur d'amortissement remarquablement élevé de 4 000, le H600 tient les enceintes d'une main de fer avec un contrôle absolu. Avec des enceintes trois voies, de type autoportantes, la puissance et le contrôle du H600 s'avèrent tout aussi bénéfiques. Le H600 n'est pas qu'une brute de puissance. Il a le chic de bien canaliser celle-ci juste au bon moment, afin d'ajouter de l'excitation et des frissons à l'écoute de nos enregistrements préférés. Si sa puissance semble infinie, elle demeure toujours bien mesurée afin d'offrir une dynamique des plus réaliste. Quant à l'image stéréophonique, le H600 d'Hegel reproduit une scène bien large et profonde tout en gardant des proportions crédibles. Les instruments sont faciles à localiser avec cet amplificateur. L'espace dans lequel les musiciens performant est bien détourné avec une belle clarté, ce qui rend l'écoute très réaliste.

Un lecteur réseau et un convertisseur d'excellente qualité

Comme l'amplificateur intégré H600 d'Hegel se veut un appareil *tout-en-un*, je me suis interrogé sur la qualité du lecteur réseau, ainsi que sur celle du convertisseur inclus avec l'appareil. Bonne nouvelle, cette section est d'une très bonne qualité et se compare aisément à un appareil avoisinant les 3 000 \$. Donc, pour faire mieux ou différent, vous allez devoir investir dans un convertisseur ou un lecteur de qualité. Bien que le convertisseur interne n'ait pas dans l'absolu, l'aspect velouté du lecteur de CD *Viking*, l'écoute de fichiers en haute résolution s'est avérée des plus agréable et des plus fonctionnelle. Il est facile d'entendre la différence entre les niveaux de résolution offerts de même qu'entre les différents services de musique en ligne. La qualité générale du convertisseur interne est donc

vraiment au rendez-vous. Il y a fort à parier que le lecteur réseau et le convertisseur de l'appareil rendront la très grande majorité des propriétaires du H600 parfaitement heureux. Il s'agit d'un élément majeur, qui change complètement la donne quant au rapport qualité-prix du H600, puisque dans la plupart des cas, vous n'aurez besoin que du H600 d'Hegel et d'une paire d'enceintes.

Conclusion

Avec ces deux nouveaux virtuoses, **Hegel** consolide son offre de produits dans le marché haut de gamme. Le lecteur de CD *Viking* est exceptionnel, avec sa tonalité unique d'une douceur incroyable. Il offre une musicalité d'exception. Il s'adresse à ceux qui possèdent une collection de CD importante et qui veulent investir dans un lecteur de grande qualité qui la mettra en valeur. Le lecteur de CD *Viking* d'Hegel est une machine solide et performante qui gagnerait certainement à être mieux connue.

RENSEIGNEMENTS GÉNÉRAUX

Amplificateur

Prix : 14 995 \$ CA

Garantie : 2 ans, pièces et main-d'œuvre

Lecteur CD

Prix : 5 995 \$ CA

Garantie : 1 an, pièces et main-d'œuvre

Distribution : Hegel Music Systems,
T.: 805.934.9409, <https://www.hegel.com/fr>

Médiagraphie

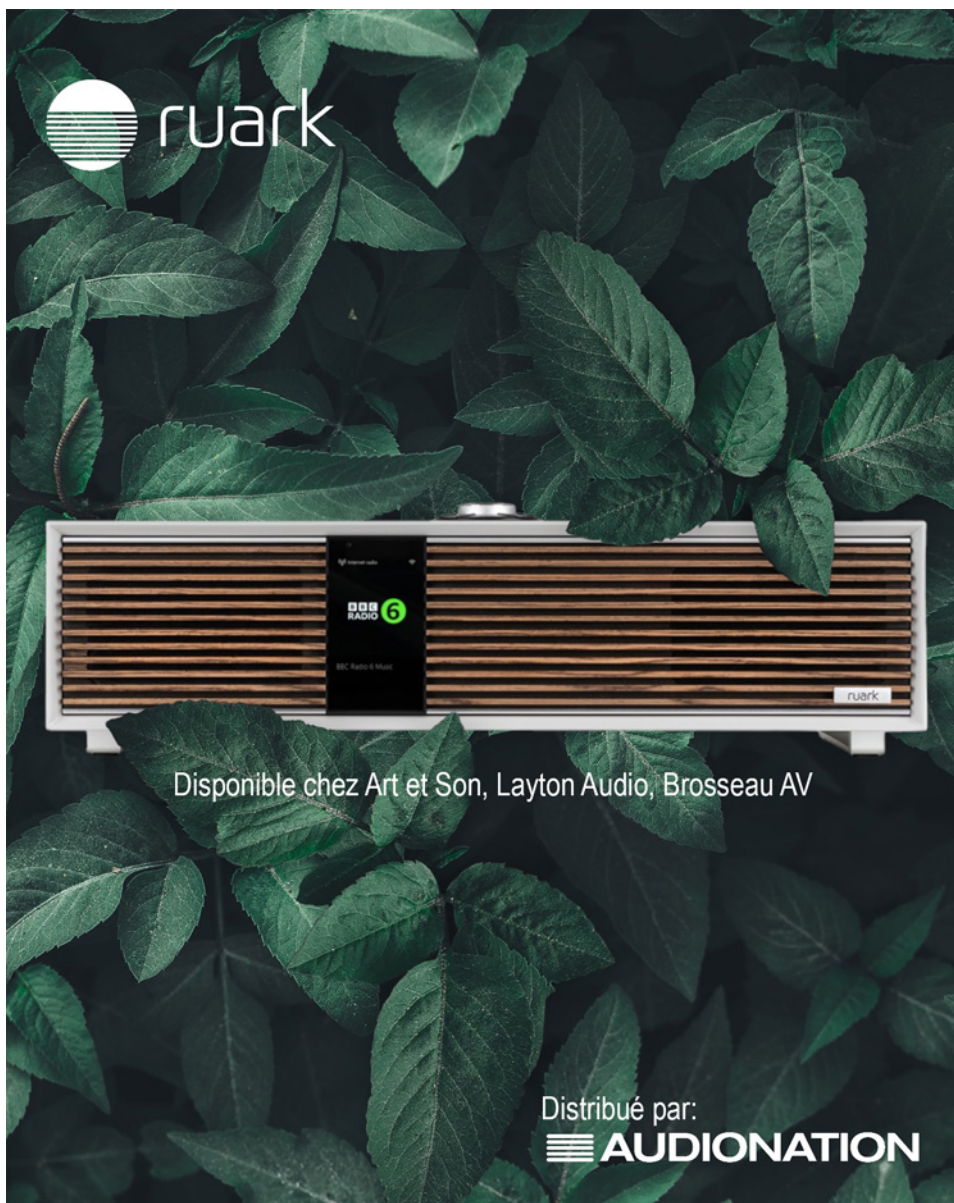
Francis Cabrel, Des Roses et des Orties,
Chandelle Production, TMUCD, 5800

John Abercrombie Quartet, 39 Steps,
ECM, 2334 BOD19093-02

Hadouk Trio, Utopies (Deluxe Edition),
Fichier Qobuz

L'amplificateur H600 d'Hegel est aussi un beau succès. Il s'agit d'un appareil assez unique, qui s'adresse à une clientèle un peu plus spécifique. Il fera le bonheur de ceux qui désirent acquérir un amplificateur *tout-en-un* d'une puissance exceptionnelle, capable de contrôler tous les

types d'enceintes imaginables. Il est doté d'une très bonne qualité audio et il est équipé d'une très bonne section numérique, ce qui adoucira son prix et facilitera grandement la décision d'achat. Une écoute s'impose, bravo **Hegel!**



Disponibile chez Art et Son, Layton Audio, Brosseau AV

Distribué par:
AUDIONATION

Musique Classique

Par CHRISTOPHE HUSS



YANNICK NÉZET-SÉGUIN - ORCHESTRE MÉTROPOLITAIN JEAN SIBELIUS Symphonies n^{os} 2 et 5.

Atma, ACD2 2453.

Interprétation : *****

Technique : *****

Même s'il est chef au **Metropolitan Opera** et à l'**Orchestre de Philadelphie**, Yannick Nézet-Séguin reste fidèle à son **Orchestre Métropolitain** qu'il amène à un très remarquable niveau et avec lequel il enregistre des projets importants. Une intégrale des symphonies de **Bruckner** pour **Atma** avait marqué les débuts de leur ascension dans le monde musical. L'intégrale **Sibelius** en matérialise la consolidation.

Ce volume est le plus important, celui vers lequel tout le monde aura les yeux tournés, car il regroupe les deux symphonies les plus connues et les plus accessibles. C'est aussi le plus spectaculairement réussi. La *Symphonie n^o 3* avait marqué un tournant dans la compréhension sur la manière d'enregistrer l'orchestre à la **Maison symphonique de Montréal**. On retrouve cette clarté et cette profondeur ici. Elle sert grandement le propos musical nourri par le soin du détail et le sens de la construction et de la gradation. Ces interprétations sont marquées par un vrai souffle qui naît d'une lecture consciencieuse de la partition et de sa maîtrise. C'est plus que remarquable et souvent exaltant.



**RAFAEL PAYARE -
ORCHESTRE SYMPHONIQUE
DE MONTRÉAL
RICHARD STRAUSS**

**Avec SONYA YONCHEVA (soprano).
Ein Heldenleben. + Mahler : Rückert-Lieder.**

Pentatone, PTC 5187201.

Interprétation : ****

Technique : *****

Après une fulgurante *5^e Symphonie* de **Mahler**, qui a reçu un accueil critique international remarquable, l'**OSM** et **Rafael Payare** ont choisi pour leur 2^e disque *Ein Heldenleben* (*Une vie de héros*) de **Richard Strauss**. C'est une partition orchestrale spectaculaire, où le compositeur se met en scène, face à ses critiques, dans ses batailles ou avec sa compagne.

Tout comme la *5^e Symphonie* de **Mahler**, *Ein Heldenleben* est apprécié des chefs qui l'abordent comme une sorte de vitrine de leur travail avec leur orchestre. La partition est très spectaculaire, notamment la fameuse *Bataille*, mais elle est aussi d'une suave beauté dans la section des *Œuvres de paix du héros*, ce qui fait qu'au bout du compte on garde toujours les mêmes versions ou les mêmes orchestres (Dresde, Berlin, Amsterdam, Vienne, Bavière) à cause de la chaleur et du moelleux de la texture des cordes. **Payare** et l'**OSM** réussissent une nouvelle fois un enregistrement mordant et flamboyant, mais aussi superbement texturé, avec une équipe technique rodée : **Martin Sauer** et **Carl Talbot** associés à la direction artistique et **Richard King** et **Stéphane Brochu** à la prise de son. L'idée étrange d'impliquer la belcantiste **Sonya Yoncheva** dans des *Lieder* de **Mahler** diminue un peu l'impact du *CD*. **Yoncheva** chante très bien, mais le *Lied* allemand ne lui coule pas dans le sang. Le disque n'en reste pas moins un *must*.

Musique Classique

Par CHRISTOPHE HUSS



α

LA PRISE DE SON
DU MOIS

VIVALDI
LE QUATRO STAGIONI
LA FOLLIA

LE CONCERT DE LA LOGE
JULIEN CHAUVIN

ANTONIO VIVALDI

Les Quatre saisons. Sovvente il sole. La Follia.

Julien Chauvin (violin et direction),

Le Concert de la Loge,

avec Pierre-Antoine Bénos-Djian (contreténor).

Alpha, 1005.

Interprétation : ****

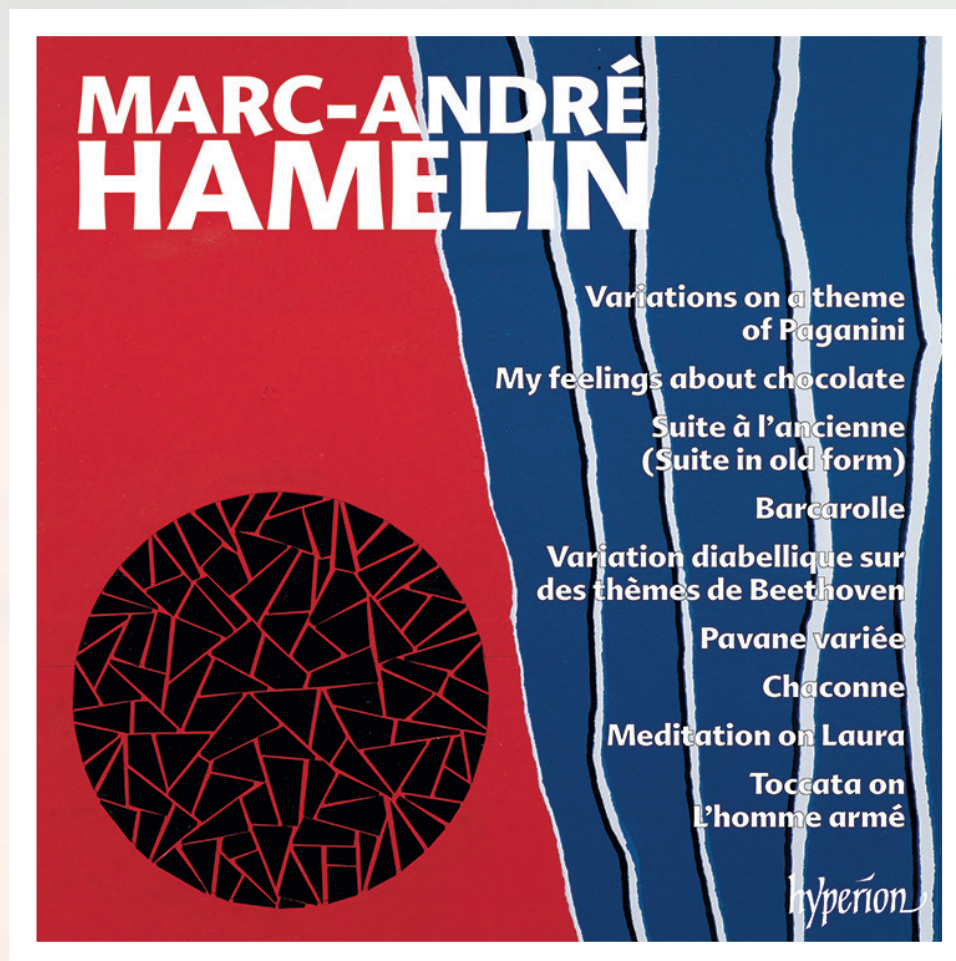
Technique : *****

Et si on se repençait sur *Les Quatre saisons*? Un bout de temps qu'il n'y avait pas eu une version vraiment intéressante à se mettre dans les oreilles! Celle-ci l'est. Il s'agit d'une interprétation à effectif réduit (huit musiciens), un dispositif qui fonctionne très bien pour plusieurs raisons. Il faut rappeler que les *salles de concert* du temps de **Vivaldi** étaient les palais. Il n'y a donc pas lieu de jouer la surenchère orchestrale. Par ailleurs, dans l'équilibre des timbres, le fait d'avoir un violon solo, un

quatuor, une contrebasse, un théorbe et un clavecin permet à ces deux derniers instruments de s'affirmer davantage et de colorer bien plus judicieusement, quand nécessaire, le discours musical.

Il en va ainsi, ici, du clavecin, absolument magique, dans le soutien de la lente plainte du mouvement lent de *l'Automne*. Tout aussi suave, l'effet gouttes de pluie sous le violon solo dans le 2^e mouvement de *l'Hiver*. Interprétativement, **Chauvin** se distingue par une ornementation très raffinée. Comme si ses qualités naturelles ne suffisaient pas, il pense faire le malin en commençant le cycle par *l'Automne* plutôt que par *le Printemps* et intercale un air d'opéra au milieu. Mais on s'en accommode. Le petit miracle est capté avec une exquise finesse par les micros de **Ken Yoshida**.

DISQUES CANADIENS



MARC-ANDRÉ HAMELIN

Variations sur un thème de Paganini
et autres œuvres pour piano.

Hyperion, CDA 68308.

Interprétation : ****

Technique : *****

Cela commence à se savoir : **Marc-André Hamelin** est non seulement un prestidigitateur du clavier, il est aussi un compositeur assidu qui instille dans ses compositions les pièges techniques qu'il aime dompter, ses goûts et sa culture musicale. Il a de la chance d'enregistrer pour **Hyperion**, étiquette très ouverte aux expérimentations de ses vedettes. Après les compositions de **Stephen Hough**, voici donc celles de **Marc-André Hamelin** et on s'amuse immédiatement à jouer la manière

dont il va varier le 24^e *Caprice* de **Paganini**. On l'y surprendra à glisser un hommage au plus glorieux de ses prédécesseurs, **Rachmaninov**. Ce n'est pas un hasard, car la culture du répertoire pianistique et musical en général nourrit grandement son esprit créatif (*Variation diabolique sur un thème de Beethoven*). On écouterait avec un plaisir immense la *Suite à l'ancienne* ou la *Pavane variée*. Mais les références du pianiste québécois sont vastes et la *Méditation on Laura* (le film d'**Otto Preminger**) ne manquera pas de toucher les cinéphiles dans ce disque plaisant et attachant.

Musique Classique

Par CHRISTOPHE HUSS

DISQUES CANADIENS... suite



OLIVIER MESSIAEN
MARC-ANDRÉ HAMELIN (piano),
NATHALIE FORGET (ondes martenot),
TORONTO SYMPHONY ORCHESTRA,
GUSTAVO GIMENO.
Turangalîla-Symphonie.

Harmonia Mundi, HMM 905 336.

Interprétation : ***

Technique : ****

Est-ce un hasard si, pour leur première parution chez **Harmonia Mundi**, **Gustavo Gimeno** et le **Toronto Symphony** ont choisi la *Turangalîla-Symphonie* de **Messiaen** qui avait

propulsé le tandem **Toronto-Seiji Ozawa** vers la notoriété en 1967? La comparaison s'arrête-là. L'enregistrement **Ozawa**, dont on a grandement oublié de cultiver la mémoire et qui attend hors du Japon une réédition sérieuse, était acéré, cinglant, posé, déterminé, construit, étagé, patient. Celui-ci est *bonne pâte*, gentil, assez superficiel souvent un peu pressé, avec peu d'arêtes, manquant de cette solennité qui fait le style de **Messiaen**. Évidemment **Marc-André Hamelin** et l'ondiste **Nathalie Forget** sont d'excellents protagonistes et les musiciens sont sans reproches, mais il n'y a pas de parti pris, pas d'exaltation, pas de colonne vertébrale et, si l'on connaît les versions concurrentes d'**Ozawa**, **Chailly** ou **Wit**, on se sent assez loin de l'*expérience musicale et sensorielle unique*, promise par l'éditeur.



BRAVURA LOUIS-PIERRE BERGERON, MEAGAN MILATZ.

**Œuvres pour cor naturel et piano-forte de Righini,
Potter, Beethoven, Süßmayr et von Krufft.**

ATMA, ACD2 2864.

Interprétation : ****

Technique : ****

S'agissant de ce disque pour le moins original (cor naturel et piano-forte!), on commencera d'abord par féliciter **Anne-Marie Sylvestre** d'avoir su trouver un équilibre sur le plan sonore, à l'église **Saint-Benoît** de Mirabel. Il y a ensuite le *miracle de l'impeccabilité*, puisque le cor naturel est un instrument redoutablement difficile. Reste qu'écouter une heure de cor et de piano-forte est chose austère. Mais pour des amateurs de

cet instrument, il fallait signaler l'existence de ce remarquable CD affichant la maîtrise de **Pierre-Étienne Bergeron**, corniste au **Centre National des Arts**. Qui creusera la chose y trouvera d'étonnants moments de très belle musique, comme la *Variation IV, Adagio sostenuto*, de la *Sonata di bravura* de **Cipriano Potter** (1792-1871) qui confère probablement son titre à ce disque *pointu*, assurément, mais très bien réalisé.

Musique Classique

Par CHRISTOPHE HUSS

LES CLASSIQUES DU MOIS



LANG LANG ET GINA ALICE (piano), GEWANDHAUSORCHESTER LEIPZIG, ANDRIS NELSONS.

**Saint-Saëns : *Carnaval des Animaux*,
Concerto pour piano n°2.
+ Pièces pour piano du répertoire français.**

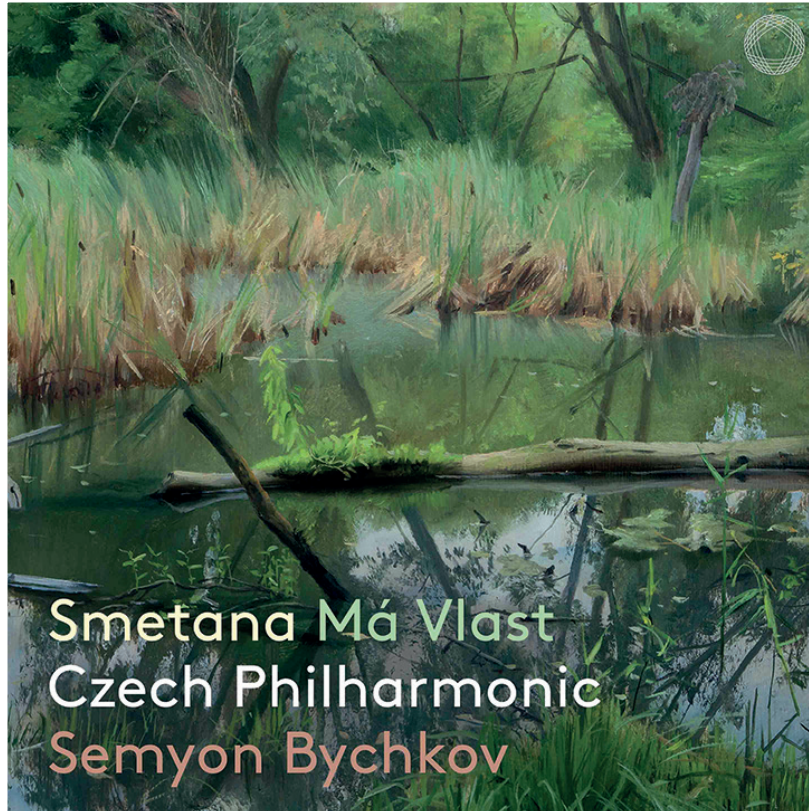
DG, 485 9224.

Interprétation : ****

Technique : ***

Le pianiste chinois **Lang Lang** est devenu une entreprise à lui tout seul. La mise en marché habile de son talent lui vaut en général le mépris des critiques et le soutien d'un large public. En essayant de porter un regard objectif, il faut bien reconnaître que deux de ses trois derniers disques (*Piano Book*

et *The Disney Book*) étaient d'habiles produits destinés à générer des *clicks* sur les plateformes d'écoute. Nous sommes heureux d'avoir ici un projet plus solide, réalisé avec sa femme et avec une vraie envie. Le bémol est que l'éditeur en donne à sa vedette peut-être plus qu'il ne demande lorsque, dans *l'Éléphant* du *Carnaval des animaux*, on entend presque davantage la ponctuation des pianistes que la contrebasse. Mais le couple **Lang Lang-Gina Alice** porte une belle attention aux moments poétiques comme *Aquarium* du *Carnaval* ou la *Petite suite* du programme sans orchestre. On appréciera par ailleurs la finesse de toucher de **Lang Lang** dans les pièces françaises en solo, dont celles de plusieurs compositrices, et sa verve débridée dans le 2^e *Concerto* de **Saint-Saëns**.



Smetana *Má Vlast*
Czech Philharmonic
Semyon Bychkov

BEDŘICH SMETANA
ORCHESTRE PHILHARMONIQUE
TCHÈQUE, SEMYON BYCHKOV.
Ma Vlast (Ma Patrie).

Pentatone, PTC 5187 203

Interprétation : ***

Technique : ****

Cette parution vient fort à propos, le 2 mars 2024 étant la date du bicentenaire de la naissance de **Bedřich Smetana**, le père de la musique tchèque. La *fenêtre d'opportunité* s'arrête là, puisque rarement dans son histoire, voire jamais, l'**Orchestre philharmonique tchèque** n'aura accouché d'une version

aussi plate et ennuyeuse du symbolique cycle *Ma Patrie*. Peut-être **Semyon Bychkov** a-t-il voulu jouer la carte de la solennité, mais il a surtout éteint le mouvement et l'élan général des tableaux, leur verve conquérante, que ne compensent pas certains acquis au niveau de la recherche de couleurs et d'équilibres.

On s'amusera à comparer ce que fait, dans cette partition, l'**Orchestre de... Malaisie** (!) sous la direction de **Claus Peter Flor** dans un **SACD Bis** magnifiquement enregistré. Quant aux références tchèques avec cet orchestre-ci, elles ne manquent pas, de **Talich** à **Belohlavek** en passant par **Ancerl**, **Neumann**, **Kubelik** (son retour au pays) et, surtout, **Mackerras**.

Musique Classique

Par CHRISTOPHE HUSS

LES CLASSIQUES DU MOIS... suite



GIACOMO PUCCINI ORCHESTRE DE L'OPÉRA NATIONAL DU PAYS DE GALLES, CARLO RIZZI.

«*Symphonic Suites*» (imaginées par Carlo Rizzi).

Signum, SIG 778.

Interprétation : ****

Technique : **

Des suites symphoniques de **Puccini**? Cela n'existe pas, évidemment. Mais, comme pour **Smetana**, nous sommes dans une année anniversaire, le centenaire de sa mort (en novembre 2024) et il pourrait y avoir un intérêt potentiel à faire entrer **Puccini** dans les salles de concerts symphoniques. C'est ce que s'est dit apparemment le chef d'opéra reconnu **Carlo Rizzi**, qui a compilé des *Suites* à partir de *Madame Butterfly* et *Tosca* dans un CD complété par les éditions **Rizzi** de deux versions du *Prélude symphonique*, ainsi que par le *Capriccio symphonique*.

Le genre de la *suite symphonique* est évidemment très en vogue pour les ballets. Elle a été appliquée pour des opéras de **Richard Strauss** de son vivant et, récemment, avec succès, pour **Leoš Janáček**, à plusieurs reprises. L'idée pour **Puccini** est bonne et les thèmes bien articulés (**Rizzi** ne cherche pas à couvrir le manque de ligne vocale et reste fidèle à l'orchestration) dans des suites de 17 et 20 minutes. Nous mentionnons ce disque, car la veine mélodique de **Puccini** est évidemment irrésistible et la réalisation plaisante. Bémol, cependant : l'acoustique sèche.



BEHZOD ABDURAIMOV

« Shadows of My Ancestors ».

Prokofiev : Roméo et Juliette, 10 pièces.

Saïdaminova : Les Murs de l'ancienne Boukhara.

Ravel : Gaspard de la nuit.

Alpha, 1028.

Interprétation : *****

Technique : *****

Oh, la merveille ! J'étais réticent à sélectionner ce disque, car mettre en avant un programme affichant *Roméo et Juliette* un peu plus d'un an après le CD *La Dolce Volta* de **Jean-Baptiste Fonlupt** était un peu redondant. Et puis, à quoi bon un nouveau *Gaspard de la nuit* ? Mais c'est impossible de ne pas braquer tous les projecteurs sur ce miracle. **Behzod Abduraimov**, pianiste ouzbek de 33 ans, s'est lancé en carrière il y a douze ans, soutenu par **Vladimir Ashkenazy** et

enregistré par **Decca**. Il avait à l'époque une image de *briseur d'ivoire* (pianiste à poigne) qui lui colle un peu à la peau. C'est justement pour cela qu'il faut parler de ce second récital chez **Alpha**, son éditeur désormais, car il démontre le contraire, soit un art de la dentelle, de la découpe, de la caractérisation et du climat. Le fameux *Scarbo* de *Gaspard de la nuit* en est un exemple parfait : **Abduraimov** ne le *splashe* pas de son talent, mais le cisèle et le dose au millimètre. Entre un **Prokofiev**, fascinant par ses caractérisations, et **Ravel**, nous découvrons une œuvre de **Dilorom Saidaminova**, compositrice ouzbèke formée à Moscou. Sa composition est une sorte de *Tableaux d'une exposition* mystérieux de son pays.

Un panneau électrostatique HYBRIDE

Jusqu'à dernièrement, et depuis mes débuts pour ce magazine en 2006, je n'avais pas encore eu l'opportunité de tester des enceintes acoustiques de type *électrostatique*. J'ai eu l'occasion d'en *écouter* brièvement dans le passé lors de salons en haute-fidélité, mais pas dans le cadre d'un banc d'essai en bonne et due forme. Or depuis le dernier numéro, c'est la deuxième fois que l'on me propose de faire un banc d'essai sur un transducteur utilisant cette technologie. Le modèle précédent provenait d'un fabricant hollandais et il s'agissait d'un panneau électrostatique de type *hybride* avec un caisson de graves à sa base. Ce que l'on me propose ici, c'est un autre transducteur électrostatique du type *hybride*, mais qui provient du fabricant américain MartinLogan. Pour ce banc d'essai, on me propose donc un modèle de la série *Masterpiece*, l'*Impression ESL 11A*. Voyons ensemble si la magie du principe *électrostatique* va encore une fois me séduire ? Suivez-moi dans les prochaines lignes pour comprendre le fonctionnement de ce superbe haut-parleur.

L'historique du fabricant MartinLogan

Dans la première moitié du XX^e siècle, la plupart des expériences en matière de transducteur électrostatique n'ont pas été des succès, techniquement parlant. Il existe tout de même deux fabricants qui ont réussi à commercialiser leurs produits, soit le *Model 9* de **KLH**, qui a eu une courte existence, de même que le légendaire *ESL 57* de **Quad** qui a vu le jour justement en 1957. Ce dernier fut le seul vrai succès commercial en tant que haut-parleur électrostatique jusqu'à ce que le premier prototype du transducteur **MartinLogan** soit lancé vers le début des années 1980.

Basée alors au Kansas, la société **MartinLogan** a été fondée par **Gayle Martin Sanders** et **Ron Logan Sutherland**. En 1983, l'équipe a développé le premier panneau électrostatique hybride et à large bande nommé le *Monolith*. Depuis 1985, les ventes n'ont cessé de progresser de même que sa notoriété à travers le monde. Vers la fin de 2005, la société **MartinLogan** a été achetée par une petite firme financière, **Shoreview Industries**. Cette dernière est spécialisée dans le financement et le support de sociétés privées très prometteuses. Cette firme financière a permis à **MartinLogan** de faire croître ses installations et de devenir, à l'international, un joueur majeur dans le domaine de la reproduction sonore.

Par MICHEL DALLAIRE

En 2019, la société a été rachetée par **Scott Bagby**, le cofondateur des enceintes **Paradigm**. Son fils John et lui sont également à la tête des électroniques **Anthem**. Les bureaux de recherche et développement sont encore basés au Kansas, mais la fabrication est entièrement canadienne.

Le panneau **CLS (Curvilinear Line Source)**

Les ingénieurs de **MartinLogan** ont développé un revêtement conducteur pouvant être vaporisé sur une très mince membrane de Mylar sans en altérer la transparence. Les grilles métalliques servant de stators utilisent un matériau isolant du genre Teflon, ce qui améliore aussi la transparence du panneau **CLS** sans être obligé de le recouvrir avec un tissu ou une grille protectrice. Le transducteur de **MartinLogan** se différencie des autres panneaux électrostatiques par le fait que l'on a trouvé le moyen de le courber tout en conservant un espacement régulier entre la membrane et les stators. Il ne faut pas perdre de vue que la fine membrane de Mylar doit supporter des charges de 5 000 V, alors que les stators sont traversés par une charge pouvant aller jusqu'à de 10 000 V chacun. Le risque d'arcs électriques doit donc être évité afin de ne pas endommager la membrane. En adoptant cette courbure convexe dans le sens horizontal, ce panneau **CLS (Curvilinear Line Source)** vient corriger la directivité des hautes et moyennes fréquences, une caractéristique des panneaux électrostatiques plats.

Par la suite, on a abordé le problème des basses fréquences qui manquent à cette technologie. Chez **MartinLogan**, on s'est donc attaqué à la tâche complexe d'associer cette membrane ultra-rapide à un caisson de basses fréquences pourvu de haut-parleurs à cône. Or, on sait que les haut-parleurs à cône sont, en principe, plus lourds et moins rapides qu'une fine membrane de seulement 12 microns

d'épaisseur, ce qui est plus mince qu'une pellicule d'emballage *Saran Wrap*. C'est à ce moment, que l'ingénieur **Joe Vojtko** entre en jeu pour créer un système de filtrage qui va associer, de façon efficace et active, les *woofers* du caisson avec la membrane électrostatique. La technologie **ARC (Active Room Correction)** développée par **Anthem** va également servir à corriger la réponse en fréquences des basses en fonction de l'acoustique de la pièce d'écoute.

Les **Impression ESL 11A** de **MartinLogan**

On dit d'un panneau qu'il est généralement plat. Dans le cas des transducteurs **CLS** de **MartinLogan**, il est plutôt ironique de parler d'un panneau, puisque ces derniers présentent tous une courbe convexe dans le sens horizontal. Cependant pour faciliter les choses, je vais quand même utiliser le mot panneau pour désigner la partie électrostatique du modèle *Impression ESL 11A*. Ce haut-parleur fait partie de la série *Masterpiece* qui comprend le *Neolith* (150 000 \$), le *Renaissance ESL 15A* (37 500 \$), l'*Expression ESL 13A* (23 500 \$), l'*Impression ESL 11A* (15 500 \$) et finalement le *Classic ESL 9* (9 500 \$) avec un caisson de basses passif. Ces prix sont en dollars canadiens et le chiffre indique la largeur réelle du panneau en pouces, alors que le suffixe *A* indique les modèles hybrides pourvus d'un caisson de graves actif.

Le modèle *Impression ESL 11A* est donc équipé d'un panneau d'une largeur de 11 po ainsi que d'un caisson à deux *woofers* en aluminium d'un diamètre de 20 cm. L'un projette vers l'avant et l'autre vers l'arrière. Ces derniers sont amplifiés séparément par un module d'amplification fonctionnant en classe *D* de 275 W chacun. Un circuit électronique de filtrage est associé à un *DSP* qui, à son tour, gère la fonction **ARC**. Pour faire cette calibration, il faut acheter un ensemble appelé **PBK (Perfect Bass Kit)** qui comprend un microphone avec un support spécialement dédié à cet effet ainsi que



ENCEINTES ACOUSTIQUES **IMPRESSION ESL 11A** DE **MARTINLOGAN**



« Je poursuis avec la musique du film *Pink Panther*, mais cette fois-ci interprétée par le saxophoniste **Markus Philippe**. Sur son album *Saxnbass*, il est accompagné uniquement par un contrebassiste. La présence du musicien est accentuée par le sifflement de l'air qui passe par le bec et l'anse de son saxophone. La contrebasse a du corps et je peux parfaitement suivre son jeu de même que ses pincements de cordes grâce à une cohérence exceptionnelle du panneau électrostatique. »

des câbles *Ethernet* et *USB*. Vous devez utiliser un ordinateur portable sur *Windows 7/8/10* ou *Mac OS X 10.12+*. Ensuite, il faut télécharger un logiciel disponible sur le site du fabricant et l'installer sur votre ordinateur. Ce processus d'ajustement des basses fréquences en fonction de la pièce d'écoute peut sembler compliqué pour certains utilisateurs, mais il entraîne un réel bienfait pour la sonorité finale des *Impression ESL 11A*. Il est toutefois possible de demander à votre revendeur autorisé **MartinLogan** de le faire pour vous lors de l'installation. Sinon, on peut simplement utiliser les interrupteurs *ARC Room EQ* situé à l'arrière du caisson.

Chaque *woofer* est installé dans sa propre cavité fermée. Lorsque le système de correction *ARC* est enclenché, la phase de chacun des *woofers* est ajustée de façon indépendante afin d'éviter l'annulation ou l'exagération des basses selon les ondes stationnaires présentes dans votre salle d'écoute. La position du modèle *Impression ESL 11A* est aussi prise en compte selon qu'elle est plus ou moins rapprochée du mur arrière. Le circuit de filtrage **Votjko** n'intervient que sur les *woofers* du caisson et en bas de 300 Hz. Ce dernier est fabriqué à la main, utilisant les meilleurs condensateurs en polypropylène et des bobines à noyau pneumatique.

L'alimentation générale de tout ce système est linéaire et tirée d'un transformateur torique et de condensateurs de bonne valeur. Au-delà de 300 Hz, le panneau électrostatique n'est nullement filtré et il est branché directement à l'amplificateur. Tous les circuits d'amplification et de filtrage du caisson sont logés dans un solide compartiment amorti qui est situé sous la base du caisson. Ce compartiment est facilement accessible pour l'entretien ou la réparation. La profondeur du caisson est de presque 28 po (71 cm), ce qui est généreux, mais nécessaire pour les deux cavités fermées des *woofers*.

À l'arrière du caisson, se trouve une entrée *RJ45 (ARC setup)* visant à jumeler les deux enceintes lors du processus de calibrage *ARC*. Il y a aussi une entrée mini *USB (ARC Setup)* pour la connexion avec un ordinateur portable. S'ensuit l'interrupteur (*ARC Room EQ*) qui sert à activer ou à désengager la fonction de correction acoustique. Un autre interrupteur à trois positions (-2 dB, 0, +2 dB) permet d'ajuster le niveau du bas médium. Cet ajustement est indépendant de la fonction *ARC*. Finalement il y a un contrôle de volume pour les basses fréquences et de superbes bornes de connexion de type **WBT**. Un interrupteur est aussi fourni pour éteindre les témoins *DEL* situés à l'arrière du caisson.



Les Impression ESL 11A en quelques chiffres

Les dimensions hors tout des *Impression ESL 11A* sont de 194 cm de hauteur par 30 cm de largeur pour une profondeur totale de 89 cm. Un solide cadrage en aluminium extrudé et de grade aéronautique permet de solidifier toute la façade. Cette façade est légèrement inclinée vers l'arrière de 5 degrés. Le panneau électrostatique est relié directement à la sortie de l'amplificateur externe et il travaille dans une large bande de fréquences allant d'environ 300 Hz jusqu'à 23 000 Hz. En bas de 300 Hz, les deux *woofers* prennent le relais jusqu'à 29 Hz. La sensibilité est de 91 dB/2,83 V/1 m dans une impédance de 4 ohms. L'impédance de tout le système est à 4 ohms, mais comme en bas de 300 Hz les *woofers* possèdent leur propre amplification, un amplificateur intégré de 50 W par canal devrait suffire à la tâche pour alimenter les panneaux électrostatiques. Cependant, le niveau d'exécution de ce haut-parleur demande une amplification de qualité et de bonnes sources numériques et/ou analogiques.

Les conditions du banc d'essai

Étant donné le poids de 40,9 kg et les dimensions considérables du modèle *Impression ESL 11A*, j'ai dû me déplacer à la boutique Planète Haute Fidélité de Repentigny pour en *faire l'écoute*. Les deux enceintes étaient placées dans une salle nouvellement aménagée et aux dimensions irrégulières d'environ 23 pi par 24 pi. Cette pièce a fait l'objet d'un bon traitement acoustique. De plus, le calibrage ARC des deux panneaux *Impression ESL 11A* a été effectué avant mon arrivée par le représentant Pierre Blais de Martin Logan. Les *Impression ESL 11A* étaient branchées à un amplificateur Hegel *H600*. Ce panneau électrostatique ne nécessite pas forcément toute cette puissance, mais il peut encaisser des niveaux de volume assez impressionnants. Mes écoutes ont été effectuées à partir du *streamer/DAC* de cet amplificateur qui est compatible avec l'application Tidal *Connect*. Donc, grâce à un abonnement à la plateforme Tidal *Hi-Fi+*, j'ai pu écouter des artistes que je connais bien en fichiers *FLAC 24 bits / 192 kHz*.

Toutes ma session d'écoute a été effectuée avec le système de correction ARC en fonction. Un interrupteur nous permettait de le désactiver, mais nous avons décidé de garder la fonction ARC active afin de profiter au maximum des performances du haut-parleur *Impression ESL 11A*.

Un panneau transparent pour voir à travers la musique

Anette Askvik est une auteure-compositrice et pianiste qui vit à Oslo en Norvège. Elle y écrit et enregistre sa musique sur son propre label. Son premier album intitulé *Liberty* date de 2011. C'est une réalisation soignée et super bien enregistrée. Pour une deuxième fois, la magie du transducteur électrostatique opère et se fait entendre à mes oreilles. La voix douce et chaleureuse de madame **Askvik** est transmise de façon naturelle voire presque charnelle. Son piano est superbement reproduit dans toute sa véracité. Le glissement des archets sur les violons est suave et sans aucune acidité. Le niveau de définition du panneau électrostatique me

ENCEINTES ACOUSTIQUES **IMPRESSION ESL 11A** DE **MARTINLOGAN**

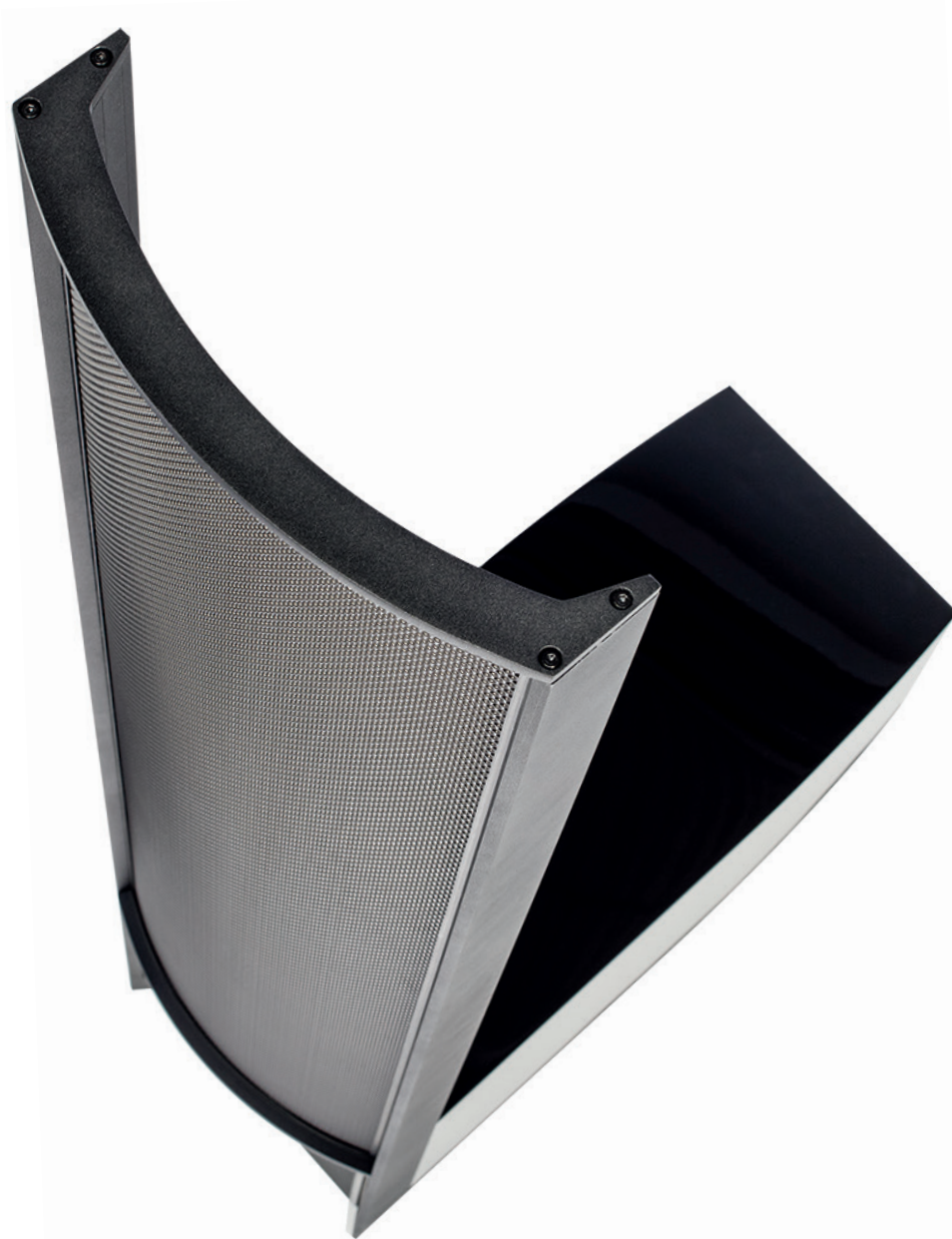
permet même d'entendre le craquement du siège de son piano. La contrebasse et les percussions sont profondes, mais sans exagération. Le saxophone est fluide sans être trop projeté vers l'avant tout en conservant sa patine naturelle. Le panneau électrostatique est transparent autant visuellement que sur le plan sonore. Sa dispersion dipôle m'offre une image stéréophonique qui se déploie autant en

largeur qu'en profondeur. Je sais que c'est un cliché, mais j'ai l'impression que le mur arrière de la salle vient de tomber. Je poursuis avec la musique du film *Pink Panther*, mais cette fois-ci interprétée par le saxophoniste **Markus Philippe**. Sur son album *Saxnbass*, il est accompagné uniquement par un contrebassiste. La présence du musicien est accentuée par le sifflement de l'air qui passe par le bec et

l'anse de son saxophone. La contrebasse a du corps et je peux parfaitement suivre son jeu de même que ses pincements de cordes grâce à une cohérence exceptionnelle du panneau électrostatique. Subjectivement, je n'entends aucune anomalie dans la courbe de réponse allant d'environ 300 Hz jusqu'à 20 000 Hz. La balance tonale est parfaite et ne présente aucune coupure ni bosse ou rotation de phase, et ce, même jusque dans les plus basses fréquences. La transition du panneau avec les *woofers* du caisson de graves actif est, selon moi, pratiquement imperceptible. Le filtre de fréquence *Votjko* assisté par un *DSP* 24 bits et le système *ARC* y sont assurément pour quelque chose dans cette cohérence. Je termine avec une de mes chanteuses de jazz préférées en la personne de **Youn Sun Nah**. Sur son album intitulé *Immersion*, je peux entendre parfaitement sa diction avec tous les petits bruits de bouche qui l'accompagnent. Sur les notes sibilantes comme les *S*, je ne note aucune exagération comme sur certains *tweeters* métalliques mal conçus. Les cymbales sont bien rendues et je ne perçois pas subjectivement de limitation dans le haut du spectre. La contrebasse et la basse électrique sont très bien différenciées. Elles ont une assise et une profondeur qui se dispersent totalement dans la salle d'écoute. L'image stéréophonique profite avantageusement des dimensions généreuses de cette pièce. Même si cette dernière est traitée acoustiquement, j'estime que la correction *ARC* pour la courbe de réponse de l'*Immersion ESL 11A* est finalement un avantage indéniable.

Conclusion

Je peux d'ores et déjà vous confirmer que la magie du principe électrostatique a encore une fois opéré sur moi. Écouter de la musique sans fréquences de coupure ou de possibles rotations de phase engendrées par un circuit passif de filtrage est un bénéfice important dans la reproduction musicale. De possibles colorations peuvent également provenir d'un



coffret insuffisamment amorti. À cet effet, le caisson de basses fréquences des *Impression ESL 11A* est très bien conçu. De son côté, la membrane électrostatique possède un avantage incomparable quant à la neutralité et à la précision du timbre des instruments ou des voix. La transition entre le panneau *CLS* et le caisson de basses fréquences est superbement maîtrisée par le *crossover* électronique **Votjko**.

Le système de correction *ARC* est un outil à ne pas négliger afin de finement adapter les *Impression ESL 11A* à l'acoustique de votre salle d'écoute. Évidemment ce haut-parleur nécessite une pièce qui permet un bon dégagement des panneaux du mur arrière et des murs latéraux. Quand toutes ces conditions sont respectées, vous obtenez une écoute des plus grisantes musicalement parlant. Le panneau hybride *Impression ESL 11A* entre directement en compétition avec des enceintes conventionnelles de 15 000 \$ et plus. Ces dernières, sans rayonnement dipôle, sont peut-être plus faciles à installer dans une pièce donnée, mais selon moi, elles atteignent rarement la cohérence du panneau électrostatique. À vous de voir et surtout d'*entendre* la différence.

RENSEIGNEMENTS GÉNÉRAUX

Prix : 15 499,98 \$ / la paire

Garantie : 90 jours et / ou 5 ans limitée suite à l'enregistrement dans les 30 jours suivant l'achat

Fabricant – Distributeur : MartinLogan,
T. : 785.749.0133, <https://www.martinlogan.com/fr/product/impression-esl-11a>

Médiagraphie

Anette Askvik, Liberty, Tidal Hi-Fi+, FLAC Master Quality

Markus Philippe, Saxnbass, Tidal Hi-Fi+, FLAC Master Quality

Youn Sun Nah, Immersion, ACT, FLAC 24 bits / 48 kHz

Al De Meola, The Grande Passion, Tidal Hi-Fi+, FLAC Master Quality

Bliss, Quiet Letters, Music for Dreams, ZZZCD0006



SYSTÈME TOUT-EN-UN **MYCONNECT250** PAR **ADVANCE PARIS**



LA BELLE ET LA BÊTE

Par ROGER MCCUAIG

De nos jours, de nombreuses entreprises audio ajoutent des produits *tout-en-un* à leur offre, et **Advance Paris (AP)** s'est lancée pleinement dans cette tendance avec trois modèles *MyConnect* qu'elle décrit comme des amplificateurs *audiophiles* pour ceux *qui ne veulent pas remplir leur salon d'appareils électroniques*. Le *MyConnect 250* est le modèle haut de gamme de cette série, présentant certaines caractéristiques définitivement *audiophiles*. Il est également doté de nombreuses fonctionnalités et d'un très grand nombre de capacités *d'E/S*. Connectez un téléviseur intelligent et une platine vinyle et vous avez à peu près tout couvert. Bien sûr, **AP** n'est pas seule à offrir des performances *audiophiles* et une commodité *tout-en-un*, mais y a-t-il un autre produit qui propose autant de fonctionnalités ?

Advance Paris a débuté en 1995 en tant que fabricant de haut-parleurs sous le nom d'**Advance Acoustic**. Le changement de nom en **Advance Paris** a eu lieu en 2013 et, à cette époque, elle avait élargi son offre jusqu'aux produits électroniques avec une distribution internationale. **Advance Paris** produit une très large gamme et quantité de produits allant des composants haut de gamme de la série *Classic* aux enceintes et aux câbles. La taille, le poids et les spécifications de puissance du *MyConnect 250*, ainsi que l'incroyable variété de connecteurs sur la plaque arrière, justifient le prix de 4 700 \$. C'est une bête! Avec le *MC250*, **Advance Paris** a élevé le concept *tout-en-un* à un niveau supérieur. Non seulement le concept couvre toutes les bases, mais il le fait avec une énorme puissance et une préamplification à tubes. **Advance Paris** n'a pas négligé l'aspect esthétique non plus, la série

MyConnect copiant l'esthétique globale de la série *Classic*, et il y a certainement un thème *classique* en cours. **Advance Paris** a créé un produit destiné à ceux qui ont besoin de performances de niveau *audiophile*, mais qui veulent aussi un seul appareil électronique qui couvrira toutes leurs alternatives d'écoute, y compris les capacités multi pièces et cinéma maison.

Description technique

La plaque avant du *MC250* est une dalle de verre trempé noir translucide de 7 mm d'épaisseur. Les grands compteurs de puissance, les deux affichages alphanumériques, les tubes de préamplification et quelques voyants d'état sont derrière le verre et ne peuvent être vus de près que lorsque l'alimentation est allumée et que tout s'illumine. La puissance élevée de l'unité se traduit par le fait que le dessus et les côtés sont principalement composés de trous de ventilation plus grands que la normale, révélant les cartes de circuits

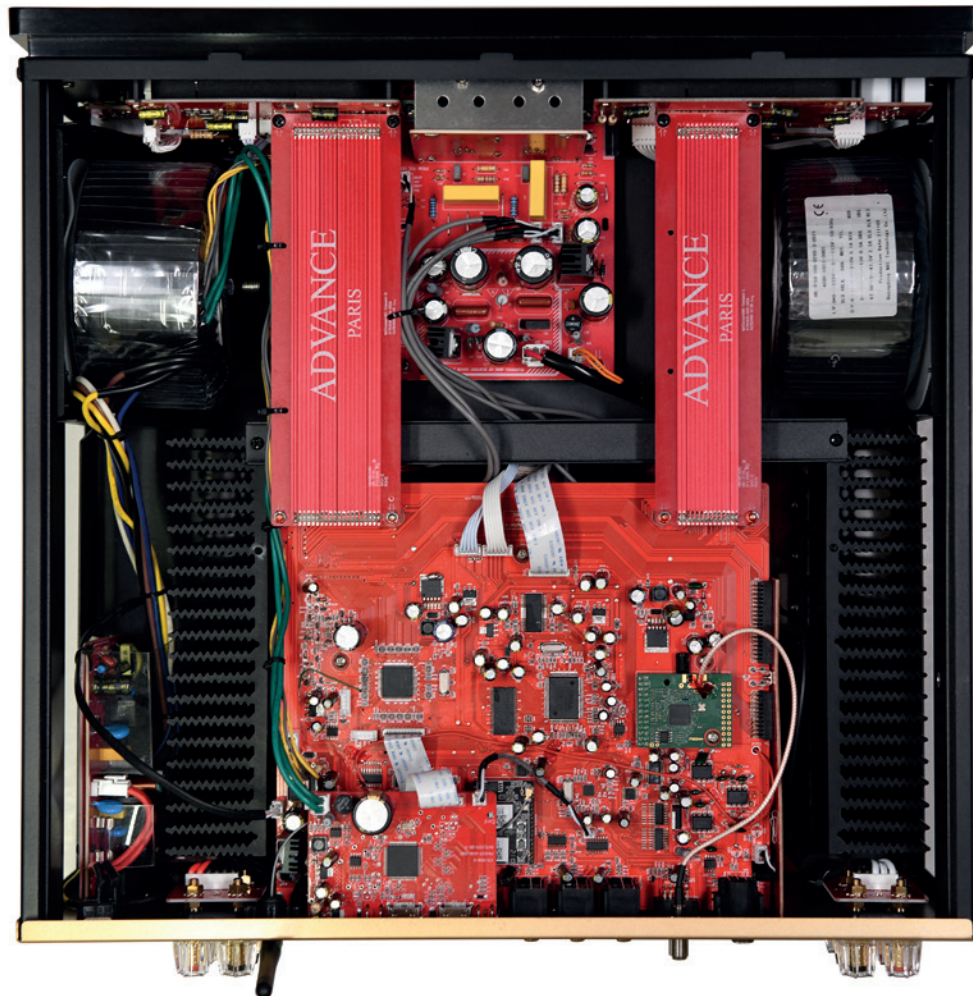
imprimés rouges et d'autres composants, ce qui est amusant. Une autre touche agréable est la plaque arrière de couleur dorée. Certains pourraient la trouver un peu trop rétro, mais personnellement je trouve qu'elle a fière allure.

Au cœur de l'unité se trouve un préamplificateur à tubes basé sur deux triodes doubles à gain moyen *ECC81 (12AT7)*, un choix populaire pour les concepteurs de préamplis. Mais **Advance Paris** va encore plus loin et a ajouté un commutateur *High Bias* qui est décrit comme produisant un son comparable à un amplificateur de classe A pour les premiers watts. L'amplificateur de puissance de 190 W est une configuration double mono alimentée par deux transformateurs toroïdaux séparés de 300 VA. Pas de risque que les amplificateurs de puissance manquent de jus!

La polyvalence était clairement une priorité pour les concepteurs du *MC250* avec l'inclusion de fonctionnalités telles que



SYSTÈME TOUT-EN-UN **MYCONNECT250** PAR **ADVANCE PARIS**



les ports *préampli* et *ampli de puissance*. Vous avez également le choix entre des connecteurs *RCA* ou *XLR* symétriques pour alimenter un amplificateur de puissance externe, l'option *XLR* offrant un bruit plus faible et une longueur de câble plus importante. Trois paires de connecteurs pour enceintes sont fournis, et l'unité peut être configurée pour alimenter une paire, deux paires ou toutes les trois. Nous ne voyons pas cela très souvent. Deux prises casque sont situées sur le panneau avant, soit $\frac{1}{4}$ de po et 3,5 mm, chacune commutable pour des casques à faible ou haute impédance, et pour trois réglages de gain, +6/ 0/ -4 dB. Les utilisateurs de cinéma maison et de stéréo en grande salle apprécieront d'avoir des sorties pour deux *subwoofers*, chacune commutable pour un point de coupure

de 75 ou 150 Hz. Le *MC250* va à l'encontre de la tendance à réduire le nombre d'entrées analogiques et en propose huit, soit 6 *RCA*, dont une pour la platine vinyle, plus deux entrées *XLR*. Le préampli phono acceptera à la fois *MM* et *MC* avec commutation pour deux réglages de gain pour l'étage *MC* ainsi que trois valeurs de capacité.

Les capacités musicales numériques sont tout aussi bien servies avec 14 façons d'entrer un signal numérique vers un *DAC Burr-Brown PCM1796*. Vous obtenez jusqu'à 24/192 via les entrées coaxiales et 24/96 via les entrées optiques, ce qui est à peu près la norme de l'industrie. Un port *USB* permettant de connecter une clé *USB* peut accepter jusqu'à 32 bits/192 kHz, et si vous voulez connecter l'unité à votre réseau domestique via une antenne *WiFi*

externe ou un port de câble *Ethernet*, et avec l'aide d'une application *Android/iOS* appelée **Advance PlayStream**, vous pouvez diffuser à partir de 10 sources de musique populaires ainsi que depuis votre appareil mobile. Des entrées *HDMI* et *ARC* sont également disponibles pour les applications de cinéma maison, et un adaptateur *Bluetooth* en option est également proposé.

Les commandes sur l'avant de l'unité comprennent de petits boutons de commande de *CD* et 2 grands boutons/molettes étiquetés *Input* et *Volume/Menu*. Toutes les données de configuration de l'unité et de connexion *WiFi* peuvent être accessibles via le bouton *Menu* ou depuis la télécommande. Cela comprend une capacité de contrôle total du son, **Basses, Aigus, Balance, Loudness** ainsi qu'un



« Ce qui m'a le plus impressionné pendant mon temps d'écoute, c'est l'album *Trilogy* du **Chick Corea Trio**, lauréat d'un *Grammy* (2013). Il y avait de la puissance et de l'énergie, et remplissait la pièce de son, les notes surgissant de nulle part dans l'air. Ce n'est qu'un trio, mais parfois il *sonnait* comme beaucoup plus ! »

mode *Bypass*. J'ai préféré utiliser le bouton de la plaque avant pour ajuster les paramètres, mais il n'a pas fallu longtemps pour m'habituer à utiliser la télécommande.

Déballage et installation

Le *MC250* est facile à configurer, car la disposition de la plaque arrière est bien organisée avec les différentes entrées et sorties disposées dans des zones délimitées et bien identifiées. Une fois que tous les composants sont connectés, il ne reste plus qu'à connecter l'unité au réseau *WiFi* domestique et à installer l'application **Advance PlayStream** sur un ou plusieurs appareils intelligents. Cela permet d'utiliser un téléphone intelligent ou une tablette comme télécommande pour la diffusion sans fil. J'ai récupéré la vieille tablette *Galaxy* de ma femme il y a quelques années, et je l'utilise à plein temps pour toutes mes activités de diffusion dans ma salle de musique. Les brèves instructions fournies par **Advance Paris** étaient très faciles à suivre et j'écoutais de la musique de mon compte **Qobuz** en environ trois minutes. Si vous ne vous souvenez pas du mot de passe de votre réseau domestique, vous devrez le retrouver ! Après la configuration initiale, j'ai passé quelques minutes à parcourir les paramètres. Tous les éléments du menu des

paramètres défilent sur l'affichage latéral droit sur le panneau avant. La plupart d'entre eux sont faciles à comprendre et ils sont tous expliqués dans le manuel. C'est là que la connexion au réseau est établie, après cela, tout ce que j'ai eu à faire était de régler le sélecteur d'enceinte sur *A Only*, le sélecteur de tonalité était réglé sur *bypass* et la mise hors tension automatique (*APD* – **A**utomatic **P**ower **D**own) était réglée sur *ON*, et je les ai laissés ainsi. L'*APD* éteint l'ampli après 30 min s'il n'est pas utilisé, une fonctionnalité que j'apprécie vraiment. Si vous voulez vous connecter à un téléviseur intelligent ou utiliser l'unité uniquement comme amplificateur de puissance, il existe des réglages pour cela.

Impression d'écoute

Le *MyConnect 250* sonne exactement comme on pourrait l'imaginer en le regardant et en lisant la fiche technique : grand, aéré, dynamique et percutant avec une touche de richesse soyeuse. Associé à mes enceintes acoustiques **Gershman**, les basses étaient énormes, mais en même temps précises et toujours sous contrôle. À de nombreuses occasions, j'ai ressenti les basses dans ma poitrine autant que je les ai entendues. Le son était plutôt chaud, ce qui n'était pas surprenant étant donné

SYSTÈME TOUT-EN-UN **MYCONNECT250** PAR **ADVANCE PARIS**

que ma combinaison enceintes-salle d'écoute est toujours un peu chaude. Associer le MC250 à une autre enceinte pourrait, sans aucun doute, équilibrer le côté *chaud*.

J'ai rapidement basculé en mode *High Bias* après mes premières séances d'écoute et je l'ai laissé là pour le reste de mes tests. Le MC250 a trouvé mes enceintes assez faciles à piloter et, à mes niveaux d'écoute habituels, les compteurs de puissance indiquaient moins de 1 W la plupart du temps. Le manuel indique que le mode de gain élevé fera chauffer davantage l'ampli, et bien qu'il y ait eu une légère augmentation de la chaleur émise par l'unité, elle n'était vraiment pas significative. Aucun changement notable dans le son n'a été détecté en passant en mode de gain élevé, mais s'il est là, pourquoi ne pas l'utiliser ?

Le couvercle du tiroir CD est noir et il s'ajuste si parfaitement à la plaque avant qu'il disparaisse pratiquement à 3 m. L'unité est arrivée avec un CD de **Bonnie Raitt** dedans, *Luck of the Draw*, donc c'est ce qui a été joué en premier. La musique offrait un grand sens du rythme fort. La piste 3, *I Can't Make You Love Me*, avait une belle richesse provenant de son instrumentation épaisse et luxueuse. Comme flottant sur une vague de son. J'ai appuyé sur le bouton de répétition, les audiophiles recherchent des moments comme celui-ci.

Les étages phono à bobine mobile et à aimant mobile sont plutôt bons. Mieux que ce à quoi un utilisateur occasionnel pourrait s'attendre. Étonnamment, l'étage MC ne semblait pas plus bruyant que l'étage MM, une excellente réalisation. Je n'ai pas trouvé d'écart de performance significatif lorsqu'il a été comparé tête-à-tête avec un préampli phono de 600 \$. J'ai été un peu surpris de trouver une capacité FM-DAB étant donné qu'on a accès à un nombre massif de stations de radio Internet grâce à l'application **Advance PlayStream**. Je suppose que si le service Internet n'est pas disponible, vous pouvez toujours écouter la radio. Bien sûr, DAB n'est plus disponible au Canada, mais j'ai essayé la FM et j'ai pu capter plusieurs stations locales dont le son était bon.

L'application **Advance PlayStream** a bien fonctionné et sans *bug* sur mon téléphone *Android* ainsi que sur ma tablette pendant toute la période de test, et j'ai diffusé à partir de plusieurs services de musique pour tester ses performances. Elle est presque identique aux applications de *streaming* fournies avec d'autres composants que j'ai testés récemment, ce qui me conduit à conclure qu'elles ont toutes acheté le même logiciel. La version **Advance Paris** a été la plus rapide à se connecter parmi toutes celles que j'ai essayées jusqu'à présent. La plupart de mon temps d'écoute a été consacré à la musique diffusée depuis mon compte **Qobuz HD**. Sur le *Concerto pour violon* de **Stravinski**, le violon de **James Ehnes** sonnait parfois boisé, parfois flottant sur un nuage. Les appels et réponses de divers instruments à travers la scène étaient rendus avec beaucoup de détails et de clarté et il était facile de les visualiser dans

l'espace derrière l'instrument principal. La nouvelle sortie de **Meshell Ndegeocello**, *The Omnichord Real Book* dure bien plus d'une heure et contient un peu de tout, et le MC250 lui a donné une lueur chaleureuse et une touche de velours, que j'ai vraiment appréciées, et ce, tout en conservant tous les détails. Des pistes comme *Virgo* nécessitent de la vitesse, des détails et des basses importantes. Le MC250 a généré la grandeur qu'il demandait. Tout au long de mes séances d'écoute, deux impressions se sont constamment répétées, la première était un bruit extrêmement faible, un fond d'un noir profond avec tout ce que je faisais jouer. Même avec les tubes réglés en gain élevé. La musique à bas niveau était propre, claire et détaillée. La seconde consistait à remplir tout l'espace d'une grande atmosphère musicale aérée. Je l'ai mentionné à propos de l'album de **Bonnie Raitt** et du **Chick Corea Trio**, mais je pourrais citer à peu près tout ce que j'ai écouté. L'album **Hans Zimmer Live** en est un autre exemple, sur à peu près chaque piste.

Conclusion

Avec la série *MyConnect*, **Advance Paris** a clairement visé un secteur très spécifique, et je dirais qu'elle a atteint sa cible. Le *MyConnect 250* affiche un design classique et élégant avec une polyvalence de premier ordre, une grande puissance et un son *audiophile*. Être capable de tout faire dans un seul appareil est génial, et le *MyConnect 250* le fait vraiment, mais le faire avec un son ample, aéré et soyeux est spécial. Il y a beaucoup d'enceintes acoustiques qui pourraient être une correspondance excitante avec cet amplificateur. **Advance Paris** n'a pas essayé d'éblouir les acheteurs avec des discours techniques sur ceci ou cela de révolutionnaire ! Elle laisse la performance parler d'elle-même.

RENSEIGNEMENTS GÉNÉRAUX

Prix : 4 700 \$

Garantie : 2 ans, pièces et main-d'œuvre

Distributeur : Tri-Cell Enterprises, T. : 905.265.7870,
<https://tricellenterprises.com/>

Médiagraphie

Bonnie Raitt, *Luck of the Draw*

Dave Grusen, *Collection*

Stravinsky, *Concerto pour violon*,
Œuvres orchestrales

Meshell Ndegeocello,
The Omnichord Real Book

Chick Corea Trio, *Trilogy*

The Flaming Lips, *The Soft Bulletin*

Tsuyoshi Yamamoto Trio, *A Shade of Blue*

Larkin Poe, *Blood Harmony*

The Black Crows, *Southern Harmony*

Rock progressif

Par RICHARD GUAY

RYTHME & MUSIQUE



ELLESMERE Stranger Skies

<https://ellesmere-ams.bandcamp.com/album/stranger-skies>

Ellesmere est une île située dans l'océan Arctique. C'est aussi le projet de **Roberto Vitelli** (basse, guitare). Après un court passage au sein du groupe **Taproban** dans le milieu des années 2010, ce multi-instrumentiste italien se consacre à la construction d'un nouveau groupe fortement inspiré par ceux des années 1970. *Stranger Skies*, son quatrième opus, fait suite à *Les Châteaux de la Loire* (2015), *From Sea and Beyond* (2018) et *Wyrd* (2020). Comme c'est son habitude, **Vitelli** a réuni une solide équipe de collaborateurs pour cette nouvelle aventure. On retrouve, bien sûr, les membres réguliers du groupe, soit **Giacomo Anselmi** (guitares), **Mattias Olsson** (batterie, percussions) et **John Wilkinson** (chant). À ceux-ci s'ajoutent une dizaine de grosses pointures dont **Tomas Bodin** (claviers), **Clive Nolan** (claviers), **John Hackett** (flûte), **Stefano Vicarelli** (mellotron, mini *Moog*) et **David Jackson** (saxophone,

instruments à vent), pour ne nommer que ceux-là, et qui interviennent sur différents morceaux de l'album. À l'instar des deux derniers opus, **Vitelli** tente encore, sur *Stranger Skies*, d'imposer un rock progressif symphonique complexe et fortement apparenté à la musique de **Genesis**, période **Collins**. Le chant, en anglais, renforce cette orientation et contribue à exclure cet album italien du genre *RPI*. Le résultat est très efficace et ne manque pas d'audace avec des morceaux musclés, des atmosphères planantes, des arrangements tordus et des mélodies enlevantes. **Vitelli** nous propose donc une musique très énergique, mais sans jamais tomber dans la brutalité. Les deux derniers extraits, *Stranger Skies* et *Another World*, quant à eux, semblent tout droit sortis des albums de **Genesis** des années 1980 avec des partitions étirées aux claviers et un rythme infernal. La voix de **Wilkinson** ressemble à s'y méprendre à celle de **Phil Collins**. *Stranger Skies* est donc un superbe album de rock progressif symphonique moderne, d'une richesse inouïe, et qui baigne dans les univers musicaux surréalistes et complètement délirants.



RÉCEPTEUR RÉSEAU TOUT-EN-UN **R-N1000A** DE **YAMAHA**

Vos convictions peuvent-elles être remises en question ?

Par ANTHONY SIGNOROTTI

*Un vrai audiophile n'utiliserait jamais un amplificateur intégré dans son système principal. Si je devais publier cette déclaration sur un forum *audiophile* en ligne, l'une des deux choses suivantes se produirait : soit le message serait signalé comme une tentative flagrante de *troll* en ligne, et ignoré, soit la discussion exploserait en une argumentation prolongée et animée jusqu'à ce qu'un modérateur intervienne pour arrêter le saignement. Les deux camps se retireraient pour lécher leurs blessures et se préparer pour la prochaine controverse, probablement sur les câbles.*

La dispute sur le fait de savoir si l'utilisation d'un amplificateur intégré constitue une hérésie *audiophile* est aussi vieille que le temps, mais les avantages de s'éloigner des composants séparés sont nombreux, soit moins d'appareils, moins de câbles, une empreinte écologique moins importante, avec moins de bidouillage et de nervosité, pour n'en citer que quelques-uns. Favorisant cette tendance est l'émergence d'appareils sérieux *tout-en-un* bien construits ainsi que de haut-parleurs alimentés par des *streamers* intégrés, ce qui continue de remettre en question les anciennes façons de penser.

Yamaha Music est une grande société qui fabrique tout, des instruments de musique au matériel de lecture professionnel en passant par des ensembles de cinéma maison et des barres de son. Dans le contexte de l'équipement *hi-fi*, des modèles emblématiques comme l'amplificateur intégré CA-1000 et le récepteur stéréophonique CR-2020 des années 1970 peuvent venir à l'esprit. Plus récemment, les amplificateurs intégrés M-5000 et A-S3200 ornés de VU-mètre sont des appareils impressionnants sans compromis.

Quelques spécifications techniques

Bénéficiant de certaines des technologies issues de ses aînés beaucoup plus chers, le R-N1000A est une unité impressionnante si l'on se fie uniquement aux spécifications techniques. Affichant une puissance très respectable de 100 W par canal sous 8 ohms, un DAC ESS Sabre (384 kHz/32 bits), une connectivité de streaming complète par l'entremise de Bluetooth, d'Airplay 2 et de l'application MusicCast bien conçue, un étage phono à aimant mobile, et même la radio AM/FM pour ceux qui s'adonnent encore à l'art sombre de l'écoute de radiodiffusion publique en ondes, ce récepteur a tout pour plaire.



« Écouter *Death Row* de **Chris Stapleton** sur l'album *From a Room, Volume 1* sur **Qobuz** m'a offert toute la nudité de cette chanson que je pouvais supporter sur cette piste de blues pur. La voix puissante et rauque de **Chris** était haute et en avant sur la scène sonore, les formes et les emplacements des instruments de fond clairement définis. Le streamer intégré du R-N1000A m'a permis de distinguer clairement les sons métalliques distincts d'une porte de prison qui se referme (ou est-ce le bruit d'un atelier de métallerie distant – à vous de juger) au loin, donnant à l'enregistrement une atmosphère étrange et sévère. »



RÉCEPTEUR RÉSEAU TOUT-EN-UN **R-N1000A** DE **YAMAHA**



La connectivité, à l'arrière, est étendue, dotée de 2 ensembles de bornes d'enceintes plaquées or, de 3 entrées ligne RCA, des sorties préamp RCA, de 2 entrées optiques, coaxiales, USB, Ethernet, HDMI eARC, d'un déclencheur 12 V et d'une sortie de *subwoofer* dédiée.

À l'avant de mon unité de test, couleur argent (cet appareil est également disponible en noir), nous trouvons un ensemble de commandes propre et moderne, comprenant des boutons de basses, d'aigus et de balance et, en bonus (et un retour en arrière) pour les auditeurs de fin de soirée, un bouton de *loudness*. Tout ça est complété par un bouton de sélection d'entrée, un gros bouton de volume et une prise casque de 6,5 mm. Bien que les boutons manquaient de poids tactile et tendaient peut-être vers une sensation plastique, ils fonctionnaient bien. Vers le bas de l'unité se trouve un écran OLED très lisible qui confirme le choix de l'entrée, les possibilités de divers réglages, de la part de l'utilisateur et l'affichage du volume. En pensant aux audiophiles anxieux, **Yamaha** y a également bien pensé en fournissant un bouton *Pure Direct* qui désactive les commandes de tonalité, de balance et de *loudness*. Très bien.

Jetons-y un coup d'œil de plus près

Grondant légèrement alors que je soulevais le *R-N1000A* hors de la boîte, cela m'a rappelé que la qualité de fabrication compte et que je devrais peut-être envisager de faire du sport. Pesant un peu plus de 27 lb, mesurant 6 po de haut, 17 po de large et 15 po de profondeur, le *R-N1000A* argent et noir nous indique que l'on parle de choses sérieuses. Une partie de cette masse consiste en une alimentation généreuse, et **Yamaha** a construit le *R-N1000A* avec un châssis double fond qui comprend une plaque d'amortissement en fer de 1 mm, lequel aide à réduire les vibrations parasites. Parlant de la qualité de fabrication, **Yamaha** n'a rien laissé au hasard. En plus d'ajouter une base en résine sous les composants internes afin d'isoler et de réduire encore plus les vibrations, le *R-N1000A* comprend des pieds amortisseurs de vibrations, tandis que le câblage interne, plus épais que la moyenne, et la conception réfléchie des chemins du signal et des circuits réduisent les pertes d'énergie et la dégradation du signal audio.

La télécommande incluse prend en charge toutes les fonctions de manière simple et facile, se tient bien en main

et n'est pas embarrassante à garder à l'extérieur.

Correction acoustique

Nous n'avons pas tous les moyens (ou l'espace) pour des salles d'écoute dédiées. Encore moins d'entre nous disposons de traitements acoustiques dans ces pièces, même si nous devrions en avoir. **Yamaha** le sait, et elle a généreusement fourni son logiciel de correction acoustique paramétrique *YPAO™ (Yamaha Parametric Room Acoustic Optimizer)* dans la boîte d'emballage. *YPAO* existe depuis assez longtemps, et pour une bonne raison, puisque ça fonctionne! Monter le microphone fourni sur mon trépied de caméra était un jeu d'enfant et, après l'avoir connecté à la petite prise à l'avant du *R-N1000A*, l'avoir placé à la position d'écoute et suivi les instructions simples du manuel d'utilisation, le *R-N1000A* a rapidement calibré l'*EQ* pour tirer le meilleur parti d'un espace d'écoute moins que parfait. Les changements apportés par l'ordinateur à l'*EQ* étaient-ils révolutionnaires? Bien sûr que non, mais les basses étaient plus propres (si un peu plus silencieuses) et moins *boomy*, tandis que les aigus étaient légèrement plus lisses. J'ai écouté chaque



piste de test avec l'EQ activé et désactivé, et j'ai toujours préféré l'avoir activé.

Mise en place et configuration

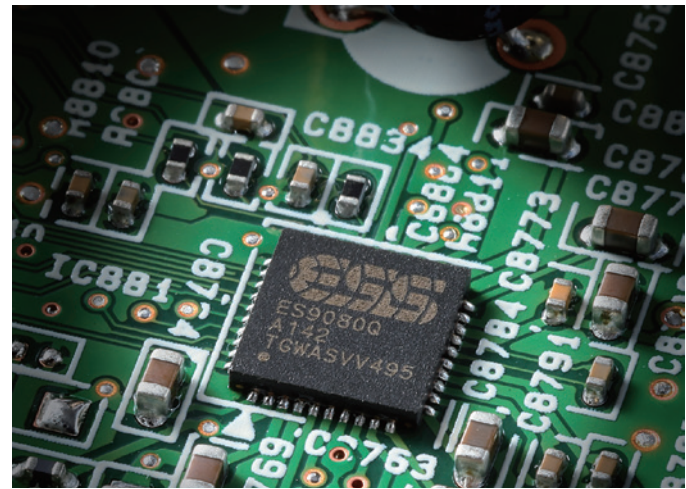
Pour ceux d'entre vous qui tiennent les comptes à la maison, qu'avons-nous ici ? Nous avons un amplificateur, un préamplificateur, un DAC (convertisseur numérique-analogique), un streamer, un amplificateur pour casque et un préamplificateur phono, le tout dans un seul appareil. En regardant mon meuble audio bien rempli, j'ai fait une expérience en retirant chaque élément du meuble, sauf ma platine vinyle et mon lecteur CD, et je les ai tous remplacés par le R-N1000A. À mesure que je retirais un élément de mon meuble audio et que je le mettais de côté, et en retirant des câbles superflus dans le processus, les avantages que j'ai mentionnés plus tôt sont devenus évidents. À part un endroit pour ranger ma platine vinyle, pourquoi avais-je besoin d'un meuble audio, exactement ? En tant que chroniqueur, je trouve très utile d'avoir des appareils audio séparés, car cela me permet de m'en servir pour les tests et de passer en revue différents éléments et combinaisons, sans oublier tout le câblage associé. Mais cela a un coût, à la fois en termes de dépenses (les câbles de qualité ne sont pas bon marché) et d'espace. En tant qu'utilisateur, la simplicité stupéfiante d'avoir un seul appareil était de plus en plus claire. Simple est définitivement... plus simple. Mais est-ce mieux ? Il est temps d'écouter.

Mon installation et mes premières impressions

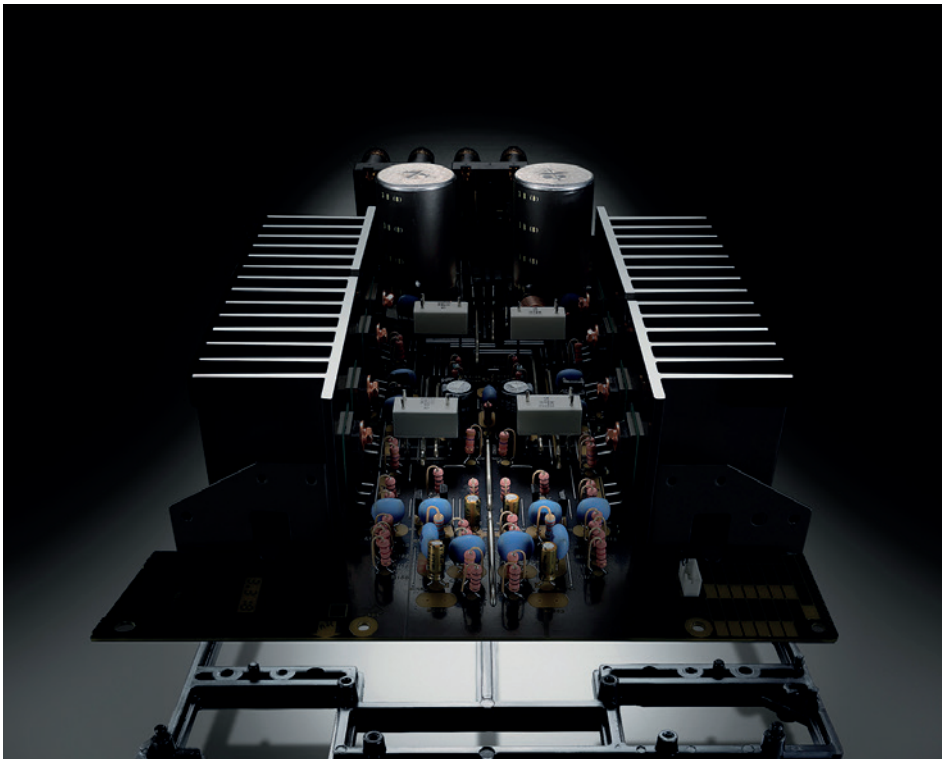
Dans l'ensemble, le R-N1000A sonnait très bien lorsqu'il était associé aux enceintes acoustiques Bronze 500 de **Monitor Audio**, les alimentant facilement à des niveaux de volume remplissant la pièce, voire la maison entière. Si vous craignez que 100 W sous 8 ohms ne soient pas suffisants, ne vous inquiétez pas. Bien que certainement pas aussi chaleureux que ma combinaison amplificateur stéréo de puissance A23 de **Parasound** et préamplificateur Freya+ de **Schiit**, je n'ai pas

ressenti le moindre problème avec un peu plus de minceur et une tendance à un son un peu moins chaleureux. Toutefois si vous avez des enceintes très peu chaleureuses et analytiques, cette combinaison pourrait être un peu trop.

Les basses étaient globalement bien équilibrées, mais manquaient un peu du *punch*, de la masse et du poids qu'offre la combinaison A23 de **Parasound** / Freya+ de **Schiit**. Le médium était définitivement du côté plus frais (moins chaleureux), mais comme toujours, vous pouvez compenser cela avec quelques



ajustements aux commandes de tonalité – c'est pour ça qu'elles sont là ! Les aigus sont définitivement plus clairs, mais loin d'être brillants ou fatigants. Bien que la scène sonore ne soit pas aussi précise que je le souhaiterais, elle est certainement grande, peut-être plus en ligne avec ce style de mur de son plutôt qu'une disposition de scène super précise. La plupart de mes écoutes avec le R-N1000A ont été faites en streaming sur **Qobuz** en utilisant l'application **Yamaha MusicCast**. Le R-N1000A prend en charge une pléthore de services de streaming notamment, mais pas uniquement **Apple Music**, **Spotify Connect**, **Tidal Connect**, **Amazon Music** et



Deezer. L'application est bien conçue et facile à utiliser, se rapprochant beaucoup de l'application *BluOS* que j'utilise avec le *streamer NODE* de **Bluesound** dont l'alimentation **Sbooster** (voir la critique dans ce numéro) a subi une récente mise à niveau, et bien que j'aie trouvé que l'application *MusicCast* était juste un peu plus lente à charger et sur laquelle naviguer. Bien que le *NODE N130* amélioré ait battu le *streamer* intégré du *R-N1000A* de **Yamaha**, il n'était pas nettement meilleur, et compte tenu de la valeur incroyable d'avoir un seul appareil, je n'ai jamais eu l'impression que mon expérience était insatisfaisante.

Juste une petite remarque concernant le service de diffusion musical **Apple Music**, à savoir qu'il n'est pas pris en charge par l'application *MusicCast* mais peut être lue par le protocole *WiFi AirPlay*. *AirPlay* réside en dehors de l'application *MusicCast*.

Qu'en est-il de l'écoute de musique ?

Écouter *Death Row* de **Chris Stapleton** sur l'album *From a Room, Volume 1* sur **Qobuz** m'a offert toute la nudité de cette chanson que je pouvais supporter sur cette piste de blues pur. La voix puissante et rauque de **Chris** était haute et en avant sur la scène sonore, les formes

et les emplacements des instruments de fond clairement définis. Le *streamer* intégré du *R-N1000A* m'a permis de distinguer clairement les sons métalliques distincts d'une porte de prison qui se referme (ou est-ce le bruit d'un atelier de métallerie distant – à vous de juger) au loin, donnant à l'enregistrement une atmosphère étrange et sévère.

Écouter *Tanya*, de la sortie *Tone Poet* de *One Flight Up* de **Dexter Gordon** grâce à l'étage phono à aimant mobile intégré du *R-N1000A*, a été une révélation. Bien qu'il ne puisse pas tout à fait rivaliser avec mon modeste préamplificateur phono *Mani* de **Schiit Audio**, l'étage phono du *R-N1000A* s'en est dangereusement approché. Le saxophone de **Gordon**, qui peut parfois sonner strident sur des scènes inférieures, était bien restitué, propre et doux, tandis que le travail de cymbales du batteur **Art Taylor** était présent avec un minimum de grain et beaucoup de brillance métallique. Bien que l'étage phono du *R-N1000A* n'inclut ni une option de bobine mobile ni aucun réglage, pour ceux d'entre nous qui sommes satisfaits des cellules à aimant mobile, l'étage phono du *R-N1000A* ne déçoit pas.

Écouter l'amplificateur pour casque intégré en utilisant mes écouteurs à dos ouvert **7XX** d'**AKG** branchés sur la prise casque de 6,5 mm du *R-N1000A*, j'ai

écouté quelques pièces musicales de **Nick Cave and the Bad Seeds**. Sur *Red Right Hand* de la remastérisation de 2011 de *Let Love In*, en passant par **Qobuz**, il y avait beaucoup de détails à offrir et à partir des différentes reprises de souffle de **Nick** à l'allumage d'une cigarette, le tout restitué de façon claire et réaliste. Bien que le son soit un peu moins chaleureux et plus mince que sur mon amplificateur pour casque de classe A de **Schiit Audio**, je ne me suis jamais senti fatigué au cours de mes écoutes, même lors de longues séances. La prise casque sur le *R-N1000A* est d'excellente qualité et le *R-N1000A* coupe automatiquement la sortie des haut-parleurs lorsque les écouteurs sont connectés.

Conclusion

L'un des derniers murs *audiophiles* à s'effondrer pourrait bien être l'idée qu'un récepteur stéréophonique n'est pas une option *audiophile* acceptable. Si je modifiais mon message en ligne sur le forum ci-dessus pour dire *un vrai audiophile n'utiliserait jamais un récepteur dans son système principal*, l'argument qui en résulterait pourrait être légèrement atténué, car la plupart des audiophiles ont tendance à regarder de haut la simple notion d'un récepteur. Mais mon temps passé avec le *R-N1000A* me convainc qu'il est temps de remettre en question ces vieilles croyances.

Non seulement le *R-N1000A* a une belle apparence, fonctionne parfaitement et simplifie considérablement l'installation d'écoute, mais il sonne incroyablement bien. Si vous recherchez un haut niveau de plaisir d'écoute avec beaucoup moins d'appareils et de câbles, vous devez de jeter un œil à **Yamaha**.

RENSEIGNEMENTS GÉNÉRAUX

Prix : 2 199,95 \$

Garantie : 4 ans, pièces et main-d'œuvre

Distributeur : Yamaha Music

Canada, T. : 416.298.1311,

<https://ca.yamaha.com/fr/index.html>

En Jazzant

Par CHRISTOPHE RODRIGUEZ

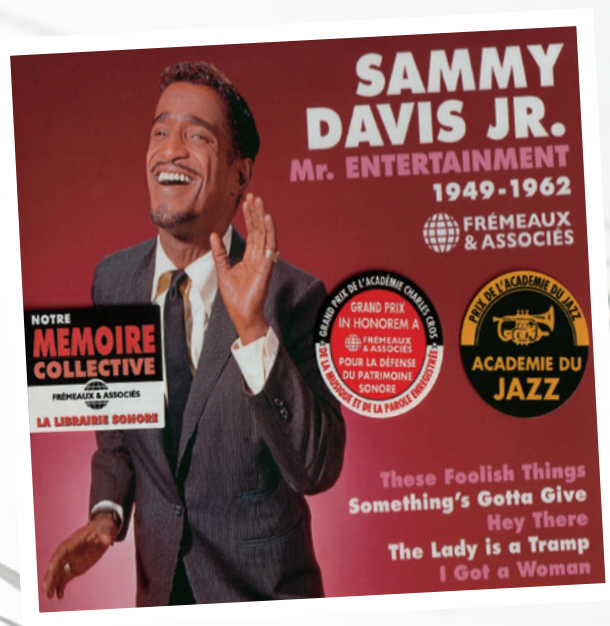
SAMMY DAVIS JR

Mr. Entertainment

1949 - 1962

Frémeaux & associés, 3CD / Naxos

Il y a, au sein de la maison de disques **Frémeaux**, une tête chercheuse, et elle se nomme **Olivier Julien**. Après un fabuleux coffret sur l'univers de **Quincy Jones** ainsi qu'une bricole consacrée au pianiste, compositeur, chef d'orchestre **Michel Legrand**, il partait à la chasse de **Sammy Davis Jr.** (1925-1990). Connu pour être un membre actif du légendaire **Rat Pack** (**Sinatra, Martin, Lawford**), **Sammy Davis Jr.** fut aussi comédien, chanteur, danseur, bref, tout ce qu'il fallait pour réussir. À travers cette trousse, nous découvrons donc ses talents de chanteur, et personne ne devrait être déçu. Parce qu'il était populaire, les grands chefs d'orchestre se bousculaient au portillon tel **Morty Stevens, Sy Oliver** ou **Marty Paich**. Jamais sirupeuses, ses prestations sont truffées des classiques de Broadway. De *My Funny Valentine*, sublime, à *I Can't Get Started* et de *You'd Be So Nice To Come To Home To* à *You're The Top*, quelle histoire et quel savoir-faire! Un succès qu'il aura chèrement obtenu dans une Amérique qui voyait très mal une personnalité de couleur au premier plan.



SWR BIG BAND X TORTEN MAAB

Music Written by Real Life

SWR / Naxos

Et nous concluons cette chronique sur une note festive, toujours avec le **SWR Big Band**. Sous la direction de **Torsten Maab**, que de clins d'œil au jazz. *Basie Day* évoque la carrière du chef d'orchestre, tandis que *Blues and Outdoor Truth*, fait référence à *Blues and The Abstract Truth*. Une initiative trépidante.



En Jazzant

Par CHRISTOPHE RODRIGUEZ



SWR BIG BAND X

Fola Dada
SWR / Naxos

Les grandes formations se font de plus en plus rares, surtout en période de festivals. Pour des raisons économiques avant tout, il est bien difficile, pour les organisateurs de rentabiliser une telle invitation. Une chance que nous avons, ici, à Montréal, l'**Orchestre National de jazz** qui, avec beaucoup moins de moyens, égale nos soirées. J'ai une affection toute particulière pour le **SWR Big Band**, en provenance d'Allemagne qui tire tous azimuts avec brio et intelligence. Au sein de sa formation, nous trouvons la chanteuse invitée **Fola Dada**, dont l'influence de **Nina Simone** ainsi que de **Tina Turner**, dans une moindre mesure, est évidente. Si vous prévoyez vous offrir quelque chose de frais qui fera votre bonheur et pas juste pour un soir, *So We Speak* (en format numérique ou physique) s'inscrit donc dans vos petits achats. Princier, dans tous les sens du terme, le **SWR** fait corps avec sa chanteuse, comme vous pourrez le constater. Dotée d'une voix féline, **Fola Dada** vous donnera quelques frissons quand vous entendrez *The More I See You, My Foolish Heart* (immense ballade) *You Go To My Head* ainsi que le redoutable **Mr. Paganini** qui fit les belles heures de l'iconique **Ella Fitzgerald**. Nous avons aussi une faiblesse pour *Bluesette*, une composition de l'harmoniste **Toots Thielemans** ainsi que *Leave Me Or Love Me*, chanson fétiche de la regrettée **Nina Simone**. Le bonheur tout court, bien ficelé et bien agencé.



RAY ANDERSON BOBBY PREVITE

Double Trouble
Challenge Record / Naxos

Le jazz conserve son musicien dans le bon sens du terme. Je me souviens de la vitalité des saxophonistes **Frank Morgan** et de l'immense **Sonny Rollins** qui, hélas, a décidé de raccrocher son instrument, du pianiste **Hank Jones**, de la célèbre lignée composée des frères **Thad** et **Elvin**, sans oublier l'organiste *funk* **Lonnie Smith**, dont chaque passage à Montréal fut un réel bonheur. Dans cet ordre de pensées, qu'y a-t-il de plus réjouissant que d'entendre le joueur de trombone **Ray Anderson** (71 ans) dialoguant avec le batteur **Bobby Previte** (72 ans). Disons-le tout de suite, c'est un jazz de champ gauche pour oreilles averties. En sept compositions personnelles de nos deux protagonistes, vous reconnaîtrez moult influences qui vont des premiers jazz-bands à la note bleue la plus éclatée. Mais soyez sans crainte, l'oreille s'y fait rapidement et avec un peu d'attention, nous prenons notre pied, pour emprunter une expression familière. Autant de leçons de batterie que de trombone, ce dialogue entre amis dont *Ecaroo* est la matrice vaut amplement le détour. Libre comme l'air, nos deux compagnons!

ADVANCE

P A R I S

Découvrez la magie de la musique, explorez le royaume du son et laissez nos créations inspirer votre voyage musical.



MyConnect250
Amplificateur intégré avec CD, Tuner et lecteur réseau (Tube)



MyConnect150
Amplificateur intégré avec CD, Tuner et lecteur réseau (Tube)



MyConnect60
Amplificateur intégré avec CD, Tuner et lecteur réseau



XA-160EVO
Amplificateur de puissance à semi-conducteurs



Playstream A5
Amplificateur intégré avec lecteur réseau



X-CD9
Lecteur CD à lampes



Playstream A7
Amplificateur intégré avec lecteur réseau



Xi-1100
Amplificateur intégré avec DAC



DISTRIBUÉS AU CANADA PAR
TRI-CELL ENTERPRISES
info@tricellentprises.com | www.tricellentprises.com

« Associant un service exemplaire grâce à des produits performants de qualité et différents depuis plus de 30 ans! »



ACUTUS CLASSIC

Ils disaient que la perfection était impossible, qu'il fallait viser l'excellence et se contenter d'un travail bien fait. Acutus est né de vingt ans de recherche de la perfection et reste pratiquement inchangé aujourd'hui, après un quart de siècle de production. En lançant non seulement l'entreprise, mais aussi l'éthique de la recherche de la perfection dans tout ce que nous faisons, aujourd'hui c'est l'Acutus Classic.

Ensemble Acutus classic comprenant le bras de lecture Nexus et la cartouche Reference Ruby:

\$45 499.00