

TENDANCES

Electroniques & Design

Magazine HiFi

HAUTE-FIDÉLITÉ • CINÉMA MAISON
DOMOTIQUE • ÉVÉNEMENTS • Q29?
JAN./FÉV. 2024 • VOLUME 31 NUMÉRO 01



S'OFFRIR DES BILLETS DE CONCERT POUR L'ÉTERNITÉ

- P3ESR XD d'Harbeth



UNE EXPÉRIENCE VINYLE D'UN AUTRE MONDE

- Gyro SE de Michell



Rythme & Musique: **CLASSIQUE, EN BLUESANT, EN JAZZANT, ROCK PROGRESSIF**



PL300 3G



“Avec Rotel et Monitor Audio, saluons la musique parfaitement retranscrite dans nos salles d’écoutes, saluons la rigueur de conception et de fabrication, saluons le rapport qualité-prix hautement justifié.”

- Adrien Rouah, TED Magazine

La NOUVELLE série Platinum 3G perpétue l'héritage de Monitor Audio en offrant un son de haute fidélité aux audiophiles exigeants. Des innovations acoustiques uniques offrent des niveaux de performance à la hauteur de la conception exceptionnelle et de la qualité de construction.

La série Michi offre 5 modèles qui tirent profit de l'historique, de l'héritage et des capacités de Rotel dans un design révolutionnaire qui assure une restitution sonore extraordinaire.



Rotel.com



S5 and M8



X5 Series 2



PL300 3G



Monitoraudio.com

NOUVELLE SÉRIE R-N POUR SATISFAIRE TOUS VOS BESOINS MUSICAUX



Tous les modèles R-N sont dotés d'une entrée phono afin d'y brancher une table tournante



La transmission asynchrone et une horloge cristal dédiée ultra précise améliorent l'exactitude du signal. Soutenant DSD 11.2MHz et PCM 384kHz.



Les R-N1000A et R-N2000A sont compatibles avec HDMI ARC afin d'y brancher votre téléviseur intelligent.



R-N1000
Finis Noir ou Argent



R-N800
Finis Noir ou Argent

YAMAHA
Make Waves

ca.yamaha.com

Sommaire

8

Buon gusto – Vins blancs

- 30 La maison William Fèvre
Des vins au caractère kimméridgien de Chablis



Bancs d'essai

ENCEINTES ACOUSTIQUES

- 42 P3ESR XD D'HARBETH AUDIO
S'offrir des billets de concert pour l'éternité

PLATINES VINYLE

- 48 VOLVERE D'AVID HIFI
Ingénierie de haute technologie
au service de la musique

- 64 GYRO SE DE MICHELL ENGINEERING
Une expérience vinyle d'un autre monde

SYSTÈME TOUT-EN-UN

- 70 R410 DE RUAK AUDIO
La boîte à musique qui rend heureux

Bancs d'essai

ENSEMBLE TRANSPORT-STREAMER-AMPLIFICATEUR

- 8 DE LA SÉRIE 9000 2 D'AUDIOLAB
Lorsqu'un fabricant se surpasse

CAISSONS DE BASSES

- 18 ANTHRAM W12 DE MONITOR AUDIO
Obtenez plus que ce que vous avez payé
- 24 T/5X DE REL ACOUSTICS
Un caisson de basses facile à vivre

Quoi de 9? 76

Rythme & musique

- 54 Musique classique
- 14 En bluesant
- 28 En jazzant
- 22 Rock progressif



TENDANCES

Électronique & Design

Magazine Tendances Électroniques & Design

450 436-1777
www.tedpublications.com/fr
info@quebecaudio.com

Les Éditions Mizka inc.
101, rue de l'Harmonie
Sainte-Sophie QC J5J 0P5
450 436-1777

Éditeur et directeur de la publication
Franco Moggia

Coéditrice et responsable
des relations publiques
Lucie Beauchamp

Équipe de rédaction

Lucie Beauchamp, Anthony Alias, Yves Bérubé,
Michel Dallaire, George de Sa, Jean-Denis Doyle,
Claude Lalonde, Anthony Signorotti,
et David Susilo.

Équipe de rédaction, actualités musicales

Richard Guay, Christophe Huss,
Pierre Jobin et Christophe Rodriguez.

Révision des textes et traduction

Lise Boileau

Infographie

Les Éditions Mizka Inc.



Photographie

Franco Moggia

Représentante publicitaire

Lucie Beauchamp
lucieb@quebecaudio.com
450.436.1777

Abonnement et changement d'adresse

Magazine Tendances, Électroniques & Design
450.436.1777
lucieb@quebecaudio.com
www.tedpublications.com/fr

Il nous arrive de mettre notre liste d'abonné(e)s
à la disposition d'entreprises ou d'organismes
qui proposent des produits ou des services
qui pourraient vous intéresser.
Si vous ne voulez pas que votre nom
y figure, faites-le-nous savoir par écrit.

Tous droits réservés / All rights reserved
© Les Éditions Mizka Inc., 2019

Toute reproduction de textes, illustrations, photographies
du magazine est interdite. Les prix indiqués dans
les différents articles sont sujets à changement.
Les opinions, les renseignements techniques,
les points de vue, appréciations ou recommandations
des journalistes du magazine TENDANCES ne reflètent pas
nécessairement ceux de l'éditeur et du rédacteur
en chef. De plus, le magazine TED n'est pas responsable
des déclarations ni des affirmations des annonceurs.

DÉPÔT LÉGAL

Bibliothèque nationale du Québec, 1994
Bibliothèque nationale du Canada 994-6872

ISSN 1498-4318



H600 Reference Integrated Amplifier

Powerhouse



Le *Hegel H600* sera en démonstration
chez ces détaillants sélectionnés

Brousseau - St-Hubert, QC || Musique Avant Tout - Chicoutimi, QC
Planete Haute-Fidelite - Repentigny, QC || Laliberté Electronique - Levis, QC
Altitude Audio - Winnipeg, MB || Liquid Sound - Vancouver, BC || Audio Excellence - Markham, ON



HIGH-END STREAMING AMPLIFIER

Hegel H600

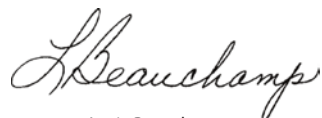
Le verre à moitié plein ou à moitié vide...

Nous voilà maintenant en 2024, une nouvelle année toute fraîche, avec plein de possibilités, est là et s'offre à nous. Ne soyez pas décontenancés, je ne porte pas de lunettes roses et je suis pleinement consciente que de nombreux défis sociaux et économiques nous attendent également. Par contre, il faut savoir apprécier les choses positives que nous offre la vie. Il suffit de prêter une attention plus soutenue sur le *bon*, le *bien* et le *beau* – l'équivalent de voir le verre à moitié plein. Cultivons la gratitude pour ce que nous avons déjà, et modifions nos filtres à l'égard de la perception. On peut tellement apprendre des périodes noires que nous traversons. Il suffit de chercher ce qu'on peut tirer de telle situation. Chacun de nous mérite le bonheur. Il suffit d'en être conscient et de décider de porter un regard positif sur soi-même, sur les situations et sur les êtres humains. Cette décision n'appartient qu'à soi et ne peut être que **notre** décision. Nul ne peut nous l'imposer. Courage!

Pour l'édition de janvier – février 2024 de **Magazine Tendances, Électroniques & Design**, nous avons deux articles sur des caissons de graves (**Monitor Audio** et **Rel Acoustics**), deux articles sur des platines vinyle (**AVID HIFI** et **Michell Engineering**), un article sur des enceintes de type tablette (**Harbeth**), un article sur un trio d'appareils électroniques fort réussi et abordable (**Audiolab**) ainsi qu'un article sur un appareil *tout-en-un* fort complet pouvant tout de même répondre aux exigences de l'audiophile averti (**Ruark**). Je vous invite à lire attentivement tous ces bancs d'essai, car il est possible qu'un de ces appareils vous interpelle. Naturellement, suite à votre lecture, une visite en boutique vous permettra de faire votre propre évaluation en procédant à une écoute attentive.

Notre chroniqueur de la section *Buon Gusto* nous fait découvrir les vins de la **Maison William Fèvre**, des vins cristallins de *Chablis*. Un petit verre de vin en écoutant votre musique favorite, c'est également ça un p'tit bonheur. Pour vos choix musicaux, dirigez-vous vers les chroniques de la section *Rythme & Musique*, où vous découvrirez ou redécouvrirez des albums et des musiciens qui vous feront du bien par la beauté de leur performance. Un autre p'tit bonheur qui s'offre à nous et qui fait un monde de différence dans notre quotidien.

Sur ce, je vous laisse lire et déguster musique et vins. Faites-vous du bien, car vous le méritez. Tout en modération naturellement. Au plaisir de se revoir pour l'édition de mars-avril 2024 de **Magazine Tendances, Électroniques & Design**, juste à temps pour l'arrivée du printemps.



Lucie Beauchamp
Coéditrice et responsable des relations publiques

M O O N
by SIMAUDIO

Audio D'Occasion

1325, rue Ontario E, Montréal
514.522.2020

Audiolight

355, rue Marie-de-l'Incarnation,
Québec
418.687.9252

Audiophile Experts

67 Boul. Sir-Wilfrid-Laurier, Beloeil
450.467.8273

Audition Musik

94, av Rouleau, Rimouski
418.724.8090

Brosseau.ca

3256, Grande-Allée, Saint-Hubert
450.678.3430

Filtronique

9343, rue Lajeunesse, Montréal
514.389.1377

Musique Avant Tout

357, rue Racine E, Chicoutimi
418.549.1755

Québec Acoustique

643, rue Curé-Labelle, Blainville, QC
450.508-2150

Sensation Musicale

84, rue Dufferin, Granby
450.375.9480

Villeneuve Audio

50, rue Gauthier N, Joliette
450.755.1696



Le son d'une nouvelle ère

Voice 22 - Haut-parleurs // ACE - Lecteur de musique tout-en-un



Lorsqu'un fabricant

PAR YVES BÉRUBÉ

Dans notre continuelle quête de la meilleure restitution musicale, nous cherchons les meilleurs agencements de composants et de câbles afin d'atteindre le but ultime. Cette recherche est grandement simplifiée lorsque le fabricant nous offre une famille de produits qui sont conçus pour être ensemble. Il est inutile de chercher le mariage parfait, il existe déjà. Quelques fabricants nous offrent déjà cette solution, soit les fabricants **Naim** et **Nagra**, qui ont souvent été mentionnés dans ces pages, alors que le fabricant **Daniel Hertz** créé par **Mark Levinson** va même jusqu'à offrir des câbles et des connecteurs à utiliser avec ses appareils. Nous vous présentons ici la famille de la série 9000 d'**Audiolab** avec trois appareils, soit le *streamer 9000N*, le transport *CD 9000CDT* et l'amplificateur *9000A* d'**Audiolab**. Découvrons-les ensemble.

La société anglaise **Audiolab** a été fondée en 1983 par **Philip Swift** et **Derek Scotland** alors qu'ils étaient tous les deux étudiants et partageaient un intérêt, celui de créer des composants haute-fidélité, à prix raisonnable, et dotés d'une simplicité d'utilisation. **Audiolab** a lancé ses premiers produits avec la gamme 8000 en offrant d'abord un amplificateur intégré (A) puis, par la suite, un amplificateur (S), un syntonisateur (T), un préamplificateur phono (PPA) et finalement les meilleurs monoblocs (M) disponibles sur le marché à ce moment-là. La société **Audiolab** a été achetée par **TAG McLaren** en 1997, puis transférée en 2004 chez **IAG** (avec **Luxman**, **Wharfedale** et **Quad** pour n'en nommer que quelques-uns). Aujourd'hui, elle poursuit sa mission d'offrir des composants bien conçus qui offrent une haute performance, sur le plan sonore, jumelée

à une valeur exceptionnelle. **Audiolab** propose les séries 6000, 7000, 8000 et 9000. Nous évaluons donc ici les produits phares de la marque.

Description technique

L'amplificateur *9000A* d'**Audiolab** est le centre du trio qui peut à la fois être utilisé comme amplificateur intégré, préamplificateur ou amplificateur selon votre configuration. La série 9000 lancée il y a quelques mois seulement est le plus haut niveau de qualité offert par ce fabricant. Le *9000A* donne 100 W de puissance par canal en 8 ohms. C'est le *9000A* qui est responsable de la fonction DAC du transport *CD 9000CDT*, ce qui simplifie grandement la configuration et permet d'éviter la duplication. Le processeur **ESS 9038Pro** (32 bits) est responsable de la conversion numérique-analogique. L'amplificateur est muni



...ant se surpasse

d'un écran LCD 4 couleurs de 4,3 po qui permet de voir et de modifier la configuration en utilisant les boutons de l'appareil ou la télécommande. Cet écran se retrouve aussi sur les deux autres appareils évalués ici.

Le 9000A a également un bouton de sélection du *MODE* de l'appareil (préamplificateur, amplificateur ou intégré). À l'arrière, le 9000A est muni d'entrées *XLR* et *RCA*, d'une entrée phono (*MM*), ainsi que des entrées numériques *Coax* et *Optique* et *USB*. Il prend en charge les formats *PCM* (max. 32/768) et *DSD* (max. *DSD512* et uniquement sur *USB*).

Le *streamer* 9000N est construit sur un processeur **ARM Cortex-A53** sous *Linux*. Le *DAC* interne est aussi le **ESS 9030PRO**. Il est compatible avec la plupart des plateformes de *streaming* sur le marché et le *MQA*. Ce *streamer* prend en charge les formats *PCM* (max. 32/768) et *DSD* (max. *DSD512*). En plus de l'écran *LCD*, on retrouve un bouton de volume qui peut être débrayé si on choisit de ne contrôler le volume que sur l'amplificateur 9000A ainsi qu'un bouton de sélection de l'entrée. À l'arrière, le 9000N est muni des connecteurs *Ethernet* et *USB-B* en entrée, puis *RCA*, *XLR*, *optique* et *coax* en sortie. Une nouvelle fonctionnalité intéressante sur ce *streamer* d'**Audiolab** est le *Gapless Playback* qui permet de lire la piste suivante de façon continue. Plusieurs albums de musique classique ou rock progressif offrent des pièces qui s'enchaînent les unes après les autres sans nécessiter une pause entre elles. C'est une nouvelle fonctionnalité qu'offre **Audiolab** depuis quelques mois. Le transport *CD 9000CDT* permet de lire les *CD* ou de les numériser sur un support *USB*. Il permet aussi de lire le format

HDD sous différents *FAT* sur le port *USB*. Le 9000CDT est muni d'un port *coax* et *optique* en sortie. Il peut lire les formats *PCM* 48 kHz, mais les transformera en 44.1 kHz. L'appareil est très bien construit et je n'ai pas noté de bruit mécanique provenant de l'appareil lors de son utilisation. Le 9000CDT lit la piste suivante d'avance à plusieurs reprises, si requis, afin d'éviter l'arrêt de la lecture si le disque est endommagé.

Déballage et installation

Les appareils m'ont été livrés dans trois grandes boîtes, une pour chacun des composants analysés. Selon les recommandations d'**Audiolab**, j'ai branché le *streamer* 9000N en *XLR* et le transport *CD 9000CDT* en *coax* vers l'amplificateur 9000A. Les appareils sont tous livrés avec la même télécommande complète en plus de l'application gratuite **Audiolab 9000N** fonctionnant sur les appareils **Apple** et **Google**. Une fois le tout branché, j'ai oublié les appareils pendant plusieurs jours. Le temps de rodage (*burn-in*) a pris beaucoup plus de temps qu'habituellement, je tenais à obtenir le meilleur résultat musical possible de cet ensemble. J'ai pu obtenir des résultats satisfaisants après plus de deux semaines de rodage. Soyez-en avisés si jamais vous avez la chance d'*entendre* ces appareils. L'amplificateur 9000A d'**Audiolab** fonctionne aussi en mode casque d'écoute avec un circuit d'amplification dédié à cet usage. J'ai brièvement utilisé cette fonctionnalité qui offre d'excellents résultats.

Le *streamer* 9000N peut se connecter à la plupart des plateformes de *streaming* disponibles. J'ai utilisé **Qobuz** pour ce



L'ENSEMBLE TRANSPORT-STREAMER-AMPLIFICATEUR DE LA SÉRIE 9000 D'AUDIOLAB



banc d'essai et j'ai créé une liste dans l'application *9000N* sur ma tablette. Le *streamer* d'**Audiolab** est **Roon Ready**, mais la certification n'était pas disponible lors de ce banc d'essai. Le transport *CD 9000CDT* d'**Audiolab** permet de numériser les *CD* en plus de pouvoir les écouter. Il utilise le *DAC* du *9000A*, car c'est uniquement un transport *CD*.

Impressions d'écoute

Je me suis permis de me faire plaisir en redécouvrant l'album du **Festival du Son et de l'Image (FSI) 1999** dans sa version matérialisée. Ce *CD* officiel du **FSI** a été distribué gratuitement aux premiers visiteurs grâce à la générosité du salon et du magazine **Québec Audio** (ou aujourd'hui, **Magazine TED**). Il s'agit en fait d'une sélection de pièces des premiers enregistrements de la compagnie **Fidelio Audio**. Je me souviendrai toujours des sessions d'enregistrement que nous avons réalisées avec mon associé **René Laflamme**. Je fais même partie de l'album en tant qu'artiste car les **Anciens Petits Chanteurs du Mont-Royal** font partie des premiers musiciens enregistrés par **Fidelio Audio** (maintenant **Fidelio Musique**). À mon humble avis, la pièce maîtresse est *Tallulah* qui a été enregistrée devant public au bar jazz **L'Air du Temps** du Vieux-Montréal, malheureusement fermé aujourd'hui. Le solo de clarinette-basse de cette pièce est surprenant par son timbre particulier produit par le métal et le bois de l'instrument et par son large registre. Le *9000CDT* d'**Audiolab** et le *DAC* du *9000A* révèlent fidèlement, sans aucune coloration, toutes les subtilités de l'instrument et les réactions du public lors de cette prestation. L'image est précise et aucun instrument n'est mis à l'avant comme le font certains appareils, malheureusement.

Dans l'album *Officium* sous l'étiquette **ECM**, le saxophone et le quatuor de voix d'hommes **Hilliard Ensemble** mêlent leurs harmonies et nous envoûtent avec des pièces choisies du répertoire polyphonique de musique ancienne et de la Renaissance. Je me souviens d'avoir assisté au concert que cet ensemble a donné à la basilique **Notre-Dame** du Vieux-Montréal dans le cadre du **Festival International de Jazz de Montréal**. Les chanteurs du **Hilliard Ensemble** et le saxophoniste **Yan Garbarek** se promenaient dans l'église pendant leur prestation afin de nous offrir leur interprétation sous différentes réverbérations, qui deviennent presque le 6^e musicien de l'ensemble. La pièce *Parce Mihi Domine* est une excellente entrée de l'album. On sait immédiatement dans quelles gammes d'harmonies nous serons baignés pendant la session d'écoute. La pièce est d'ailleurs présentée dans deux autres versions dans l'album, comme c'est souvent le cas dans plusieurs albums jazz. La pièce *Beata viscera* permet de démontrer le talent des chanteurs qui utilisent la technique de chant harmonique ou diphonique, laquelle permet à un chanteur de produire deux notes à la fois. J'ai pu comparer le *9000CDT* avec le *9000N* étant donné que la version numérique est aussi disponible en *streaming*. J'ai noté une très légère différence à l'avantage de la version *CD*, mais ça pourrait être dû à la qualité de la version disponible en *streaming*. La différence est vraiment minuscule. J'aurais aimé pouvoir faire la comparaison avec ma version numérisée, mais **Roon** n'était pas disponible sur le *streamer* au moment de la rédaction de ce banc d'essai. L'album du **Israel Chamber Orchestra** sous la baguette de **Yoav Talmi** de l'étiquette **Chandos** nous présente des pièces de musique de chambre essentiellement pour cordes. La pièce



d'ouverture, le *Concerto Grosso No.1* de **Bloch** est exceptionnellement accompagnée d'un piano. L'*Adagio* de **Barber** est fort probablement la pièce la plus connue de l'album et l'interprétation est bien exécutée. Le fait qu'elle soit interprétée ici par un plus petit ensemble permet de révéler les subtilités de la partition. **Audiolab** nous permet ainsi d'apprécier les bijoux de la partition et le résultat global de l'orchestre.

L'album *After Hours* du trio **Prévin / Pass / Brown** est vraiment du bonbon. La notoriété de **Joe Pass** et de **Ray Brown** n'est plus à faire alors que nous savions déjà que le chef d'orchestre **André Prévin** est un excellent pianiste même s'il n'avait pas fait d'enregistrement jazz depuis 27 ans ! Étonnamment, la majorité des pièces présentées dans cet album **Telarc** sont des premières prises. L'album se veut intimiste avec des



OBTENEZ LES MEILLEURS PRIX

Stéréophonie - Cinéma maison - Musique numérique.

Focal - McIntosh
Moon - Dynaudio
Naim - Paradigm
Linn - Rega
Totem - Musical
Fidelity - Martin-
Logan, Paradigm,
Avid et bien plus.



LE MAGASIN
AUDIOLIGHT

355, Marie de l'Incarnation
Québec (418) 687-9252
MAGASINAUDIOLIGHT.COM

L'ENSEMBLE TRANSPORT-STREAMER-AMPLIFICATEUR DE LA SÉRIE 9000 D'AUDIOLAB

tempo plus lents qu'habituellement. La pièce *All the Things You Are* débute avec la guitare solo de **Joe Pass**. **Ray Brown** vient l'appuyer, puis le piano d'**André Prévin** les rejoint. On est tout simplement enchanté par les harmonies livrées par ces musiciens légendaires qui font comme s'ils avaient joué ensemble toute leur vie. **Audiolab** livre simplement et fidèlement la musique jouée ici de façon brillante. La pièce *Smoke Gets In Your Eyes* mérite aussi une écoute attentive ainsi que la pièce *Laura* avec un solo de **Joe Pass** tout à fait formidable. Le *streamer 9000N* et le *DAC* du *9000A* n'ajoutent aucune couleur aux timbres des instruments. La prise de son mériterait d'être

« La pièce *Smoke Gets In Your Eyes* mérite aussi une écoute attentive ainsi que la pièce *Laura* avec un solo de **Joe Pass** tout à fait formidable. Le *streamer 9000N* et le *DAC* du *9000A* n'ajoutent aucune couleur aux timbres des instruments. La prise de son mériterait d'être à la hauteur de l'interprétation, **Audiolab** ne change rien au résultat et présente une image honnête à ce que **Telarc** a voulu produire ici. J'aime constater que les appareils de qualité peuvent aussi faire de la musique avec les enregistrements qui ne sont pas d'une qualité impeccable. »

à la hauteur de l'interprétation, **Audiolab** ne change rien au résultat et présente une image honnête à ce que **Telarc** a voulu produire ici. J'aime constater que les appareils de qualité peuvent aussi faire de la musique avec les enregistrements qui ne sont pas d'une qualité impeccable.

Conclusion

Le trio de la gamme *9000* d'**Audiolab** est un ensemble transport-streamer-amplificateur lancé au printemps dernier et se

place au sommet des produits offerts par ce fabricant. Ce sont des composants attrayants, bien construits et la sonorité est à la hauteur de nos attentes. Si vous voulez acheter vos équipements chez un seul fabricant, **Audiolab** livre la marchandise avec un ensemble facile d'utilisation et d'installation qui vous procurera des années de plaisir. Vous pourrez aussi profiter des améliorations disponibles sans devoir remplacer tous vos composants. La fonction *DAC* se trouve dans l'amplificateur *9000A* ainsi que le *streamer 9000N*, et il est possible de brancher un *DAC* externe si vous le désirez. Ces trois appareils **Audiolab** branchés ensemble sur une bonne paire d'enceintes vous offriront une performance supérieure, et ce, à un prix abordable.

RENSEIGNEMENTS GÉNÉRAUX

Audiolab - Ampli 9000A

Prix : 3 499 \$

Garantie : 3 ans, pièces et main-d'œuvre

Audiolab - Transport CD 9000CDT

Prix : 1 749 \$

Garantie : 3 ans, pièces et main-d'œuvre

Audiolab - Streamer 9000N

Prix : 4 499 \$

Garantie : 3 ans, pièces et main-d'œuvre

Distributeur : Erikson Home, T. : 1 800.567.3275

Médiagraphie

Disque officiel du Festival du Son et de l'Image 1999, Fidelio Audio, FACD901, CD ADD 16 / 44

André Prévin, Joe Pass et Ray Brown, After Hours, Telarc Jazz, 0888072508705, FLAC 16 / 44

Yan Garbarek/The Hilliard Ensemble, Officium, ECM, 78118-21525-2, CD DDD et FLAC 16 / 44

Yoav Talmi / Israel Chamber Orchestra, Bloch, Barber, Grieg et Puccini, Chandos, 5014682859325, CD DDD 16 / 44





MARTIN LOGAN®

Truth in Sound

DESIGN DISTINCTIF, STYLE ÉLÉGANT, MAGNIFICENCE SONORE. UNE SÉRIE MOTION RÉINVENTÉE.

Présentation des toutes nouvelles séries Motion^{MD} XT et Motion^{MD} de MartinLogan^{MD}

Une collection d'enceintes haute performance pour le cinéma maison et l'écoute stéréo qui élèvera votre expérience audio à de nouveaux sommets. Réinventée, arborant un look audacieux, cette collection d'enceintes de haute performance est combinée à une foule de nouvelles avancées audio, nous n'avons rien laissé sur la table pour vous offrir notre meilleure série Motion^{MD} à ce jour.



MOTION XT^{MD}
de MARTIN LOGAN^{MD}



MOTION^{MD}
de MARTIN LOGAN^{MD}



3 FINIS DISPONIBLES



Noir brillant



Blanc satiné



Noyer

martinlogan.com

En Bluesant

PAR PIERRE JOBIN



MEMPHIS & THE MISFITS

Halfway To Number Nine
Autoproduction

Quand **Gary Davis**, le chanteur et bassiste du groupe **Memphis & The Misfits**, m'a contacté afin que je chronique son album, j'ai acquiescé. Puis, j'ai fait l'écoute de ce CD, et comme j'ai apprécié ce que j'entendais, le style, la fraîcheur, la diversité du contenu blues avec des saveurs de racines et même de *bayou*, je n'ai pu qu'en parler. Je n'ai pas eu envie de passer mon chemin, surtout que les huit pièces étaient toutes originales et bien rendues. En lisant la pochette du CD, on comprend mieux le lien direct avec l'expérience du blues qui

inspire cet opus, *Every song on this album is based on real life events or inspiration and much of that comes from my years in the rural communities in Arkansas where I grew up...* Des pièces, telles *Walk That Line* et *Good Love* reprennent des riffs et des formes connus en leur ajoutant une touche personnelle et créative. Le *band* sonne professionnel et confortable, et la voix de Davis, le seul chanteur du groupe, se déploie sans efforts, se prêtant bien, notamment, au *storytelling*. Les autres membres du groupe sont **Ryan Sise**, guitare électrique, *slide*, acoustique, réalisation, et **Dave Halstead**, batterie. **Chris Voorhees** est aux autres guitares. Cet album donne juste le goût de monter dans une grosse décapotable et de rouler dans les *backroads*, les routes campagnardes du Mississippi, en écoutant la musique de ce groupe et les histoires distinctives jouant à la radio !

En Bluesant

PAR PIERRE JOBIN



PETER VETESKA & BLUES TRAIN

Full Tilt

Blue Heart Records, BHR/056

Full Tilt est un titre qui va comme un gant à ce septième album, en huit ans, de **Peter Veteska & Blues Train**. En effet, celui-ci et ses complices sont toujours, et encore, aussi débordants d'énergie. Bien servi par sa voix puissante et ses *licks* de guitare dynamiques et entraînants, le chanteur et guitariste du New Jersey est solidement appuyé par ses amis musiciens qui lui donnent encore et toujours le meilleur d'eux-mêmes. L'album démarre en force avec *Go Find Another Man* où guitare brûlante, B3 ardente et harmonica pleine vapeur se *challengent*, s'interpellent et se relancent dans un feu roulant qui donne le ton énergique, l'élan au disque. **Jen Barnes**, cette chanteuse fougueuse et incisive qui n'en est pas à ses premières contributions avec le band enchaîne avec *I Wasn't*

Wrong, une pièce *funky*, passionnée ! Elle relève haut la main, le défi de la place de choix qui lui est réservée sur cet album. Elle y chante, aussi, deux solides duos avec le leader du *band*. *Sad and Blue*, un blues lent, introspectif et au chant expressif de **Veteska** est magnifiquement accompagné par la B3 de **Jeff Levine** où sa guitare blues s'exprime, pleine de *feeling* ! L'opus comprend huit titres originaux de **Veteska** et quatre reprises dont le classique *I Get Evil* d'**Albert King**, *One After 909* de **Lennon McCartney**, *Nobody Knows You (When You're Down and Out)* de **James Cox**, popularisé par Bessie Smith, de même que *Merry Christmas Baby*, un classique *R&B* écrit par **Johnny Duddley Moore**. Fidèles à leurs bonnes habitudes, **Peter Veteska** et son réalisateur associé, **Joseph De Maio** du **New Jersey's Shorefire Recording Studio**, ne lésinent pas quand il s'agit de produire un album de qualité dans tous les *départements*, choix de musiciens de fort calibre, sélection de pièces de qualité, de même qu'éthique de travail rigoureuse et sans compromis ! *Full Tilt* résulte, encore une fois, en une belle réussite amplement méritée pour **Peter Veteska & Blues Train** !

En Bluesant

PAR PIERRE JOBIN

René Huard Project



Featuring
René Huard, Rick Taylor, Louie DeFrancesco, Jeff Muir

RENÉ HUARD PROJECT

Blues Calling
Autoproduction

Blues Had A Baby And They Named it Rock N'Roll, ces paroles de **Muddy Waters**, *The Godfather of Chicago Blues And of Rock n'Roll* ne sont pas tombées dans l'oreille d'un sourd, en ce qui concerne **René Huard**. Celui-ci, aux racines québécoises francophones, et locuteur anglophone de par son milieu de vie et son vécu, réside dans le sud de l'Ontario. *Blues Calling* est son premier album. J'en ai eu vent par **Jack de Keyser** qui assume du début à la fin la réalisation de cet opus. Il y joue, aussi, des guitares, des percussions et y fait des harmonies. De ce fait, connaissant le talent et la notoriété de **de Keyser**, à titre d'un des meilleurs guitaristes et *bluesmen* canadiens, je me suis senti interpellé par cet enregistrement qui ne pouvait qu'être d'un

très bon niveau. L'écoute du disque n'a fait que confirmer mon préjugé favorable du départ. *Blues Calling* démarre sur les chapeaux de roue avec un rock n'roll endiablé, *Hard Times*. On comprend, dès le départ qu'il y aura de la guitare débridée et que l'on ne s'ennuiera pas. *Child's Play* qui enchaîne ne déroutait pas et nous sommes entraînés dans des montagnes russes de musique énergique. La voix de **René Huard** est solide et expressive, elle sait faire dans les nuances lors des pièces plus lentes. Celui-ci s'exécute aussi aux harmonicas de même qu'à la guitare rythmique et *slide*. **Alec Fraser Jr.** est à la basse et à la grosse caisse, **Al Cross**, à la batterie et aux percussions, **Eric Lambier**, aux claviers et aux chœurs et **Richard Thornton** complète aux percussions et aux chœurs. Les paroles et musiques des douze titres originaux sont toutes de **René Huard** et l'ensemble de la livraison tient merveilleusement la route. **René Huard** était prêt! Êtes-vous prêt pour lui? Ses blues rock, ses *shuffles*, ses musiques de pierre qui roule... à tempos variés, bien écrites et bien livrées sont au rendez-vous! *Blues Calling* représente un projet convaincant, bien envoyé!

En Bluesant

PAR PIERRE JOBIN

RYTHME & MUSIQUE



THE SUGAR DARLINGS

Thirsty For Your Love
Autoproduction

The Sugar Darlings, un *band* issu de la scène montréalaise, a été officiellement formé en 2020. *Thirsty For Your Love* est son premier album et comprend douze pièces originales qui tissent leur trame autour du rythm n'blues, du *funk*, du blues, de la ballade avec des accents *gospel* ou *soul*. Celles-ci sont écrites de manière collaborative par les cinq membres du groupe qui sont **Miche Love Dennery**, chanteuse, **Danick Tardif**, batterie, **Paul Lucyk**, guitare et voix, **Neil Robinson**, basse et **Kaven Jalbert** saxophone ténor et baryton. *Thirsty For Your Love*, la pièce-titre est un shuffle tempo moyen dans les règles de l'art qui coule comme du miel et nous entraîne naturellement! La cohésion du groupe fait synergie et le résultat se fond dans une complémentarité complice des membres. Si vous aimez vraiment le *r&b/funk*, vous aurez les fourmis dans les jambes et l'appel irrésistible de la danse! La musique *funky* des **Sugar Darlings** est dynamite à ses

heures! *Grow Up*, *Funky Darling*, *Freaky Feat*, *Love Is All I Need* et *Oh Lord* en sont des exemples *groovants*. La dynamique *Freaky Feat* est intense et bien amenée. Tout est là! Section rythmique et chanteuse qui s'appuient mutuellement et assurent la locomotion, guitare électrique *slide* tranchante de *Lucyk* et saxophone ténor de **Jalbert** qui se joignent et se challengent de feux en étincelles. Ce n'est pas pour rien que **The Sugar Darlings** sont en nomination aux *Maple Blues Awards* dans la catégorie *New Artist/Group Of The Year* et que **Kaven Jalbert** y est nommé dans la catégorie *Horn Player Of The Year* pour la 2^e fois en carrière, la première fois étant en 2019. **Miche Love**, cette solide et consistante chanteuse, peut présenter une voix tout autant douce et mélodique que *funky* et énergique. Ses interprétations font dans la substance, la consistance et la souplesse. Invités de choix sur cet opus, **Janet Lucyk** et **Clerel Djamen** sont aux chœurs, **Michel Medrano Brindis**, aux percussions et **John Sadowy**, à l'orgue et aux claviers. Ils apportent des touches rythmiques et des couleurs mélodiques essentielles, notamment, sur la latine *Crying Out* qui est aussi un de mes coups de cœur. **The Sugar Darlings** m'apparaît être un *band* taillé sur mesure pour le *live*. Je nous souhaite de les apprécier en spectacle en 2024!

Obtenez plus que ce que vous avez payé

PAR DAVID SUSILO

Il y a 35 ans, dans une galaxie lointaine, très lointaine, j'ai acheté mon premier caisson de basses. C'était un caisson de basses **JVC** conçu, fabriqué et commercialisé uniquement pour le marché indonésien. Cette chose a voyagé avec moi et a survécu à plus de 10 déménagements dans 3 pays et plusieurs villes. Étonnamment, je l'utilise toujours aujourd'hui même après une demi-douzaine de changements de fusibles. Il ajoute tellement de profondeur et de dimension aux enregistrements et aux films, des pistes simples à deux canaux (à l'époque) jusqu'aux enregistrements audio spatiaux immersifs à canaux multiples d'aujourd'hui. Les caissons de basses peuvent améliorer tellement le son que je suis surpris que pas plus de gens ne les prennent plus au sérieux. Eh bien, en fait, ce n'est pas si surprenant, car il y a trop de caissons de basses qui ne peuvent produire que beaucoup de *boom* sans pouvoir reproduire quoi que ce soit de subtil.

Les bons caissons de basses ont tendance à être gros, encombrants, laids et chers. De plus, lorsqu'ils ne sont pas correctement installés, ils peuvent *sonner* horriblement et distraire. Ce sont les raisons pour lesquelles beaucoup de gens détestent les caissons de basses.

En raison de ma familiarité de longue date avec la marque **Monitor Audio**, lorsque celle-ci a annoncé une nouvelle série de caissons de basses clos appelée *Anthra*, j'ai immédiatement demandé à

emprunter une unité pour un banc d'essai. J'ai choisi l'*Anthra W12* avec son haut-parleur de *subwoofer* à long débattement de 12 po, bien qu'il soit également disponible en 10 po et 15 po. La raison en est qu'il n'est pas trop grand pour la plupart des applications et peut toujours atteindre 20 Hz sans atténuation dans une enceinte relativement petite pour un modèle de 12 po et avec une mesure plus impressionnante dans ma salle de référence pouvant atteindre 16 Hz avec seulement une atténuation de -6 dB. Quelque chose que l'on ne peut généralement pas obtenir avec un caisson de basses de 12 po.

J'ai été surpris par la lourdeur de ce caisson (32 kg) malgré les petites dimensions de 374 x 374 x 374 mm. Les apparences peuvent vraiment être trompeuses. En ce qui concerne l'ajustement et le fini, il ressemble à ce que doit ressembler un produit **Monitor Audio**. Un cube parfait, selon ce que je peux entendre en le frappant, d'environ 2,54 cm de matériau en bois, qui me rappelle la rigidité de la marque **JL Audio**, et ayant un fini piano qui, à mes yeux (j'ai possédé un véritable *baby grand* de **Yamaha**), ressemble de fait à un piano. C'est littéralement la première fois de ma carrière audiovisuelle que je peux dire que le fini piano ressemble vraiment à celui d'un piano. Miroir, brillant, surface complètement plate sans aucune imperfection. J'adore!

La série de caissons de basses *Anthra* offre une gamme d'options de connectivité, y compris le *RCA* avec *LFE* pour une chaîne allant jusqu'à quatre caissons de basses en série, ainsi

que des entrées *XLR* pour des options d'installation audio équilibrées, ce que je recommande vivement si vous utilisez plus d'un caisson de basses, car le câble équilibré protège le signal de bas niveau contre les interférences électromagnétiques (*EMI*) et les radiofréquences (*RFI*).

Un écran couleur complet et une molette rotative sur le panneau arrière permettent aux utilisateurs d'accéder au menu de sélection, simplifiant la procédure de configuration et d'intégration des caissons de basses dans un système de cinéma maison. Ainsi, l'application *MaestroUnite* n'est pas vraiment nécessaire, bien qu'elle fasse plus que ce que vous pouvez faire avec les seules commandes du panneau arrière.

Les trois modèles de cette série peuvent être utilisés individuellement ou en combinaison. Le modèle phare, l'*Anthra W15*, dispose d'un haut-parleur de 15 po RST II C-CAM, à excursion élevée, alimenté par un amplificateur Classe *D* de 1 500 W. L'*Anthra W12* utilise un haut-parleur de 12 po et un amplificateur Classe *D* de 1 000 W, tandis que l'*Anthra W10* très compact utilise un cône de 10 po entraîné par un amplificateur de 500 W.

Remarque : pour ceux qui ne sont pas familiers avec les technologies de **Monitor Audio**, les cônes C-CAM offrent une résistance plus élevée au stress de flexion, ce qui se traduit par

une fidélité améliorée sur l'ensemble de la plage de fonctionnement et une présentation sonore plus précise, dynamique, rapide et réaliste. Pour la première fois, dans la série de caissons de basses **Monitor Audio**, la série intègre également la technologie *Rigid Surface Technology II (RST II)* sur ses cônes de caisson de basses. Cette technologie innovante améliore considérablement la rigidité du cône, empêchant la distorsion en résistant aux forces de flexion mécanique qui peuvent déformer les cônes de haut-parleurs conventionnels.

Installation

L'application propriétaire *MaestroUnite* de **Monitor Audio** améliore encore l'expérience utilisateur en permettant une configuration plus à la fine pointe et plus approfondie des caissons de basses *Anthra* selon les goûts personnels et les besoins du système. Pour les systèmes utilisant plusieurs caissons de basses, l'application permet la livraison des mêmes réglages simultanément sur toutes les unités. Bien que cela ne soit pas nécessaire, tout gain de temps est toujours le bienvenu dans le monde de l'installation.

J'ai ensuite connecté le caisson de basses à l'application *MaestroUnite* en utilisant son transmetteur *Bluetooth* interne et j'ai effectué un étalonnage manuel dans le réglage d'égalisation personnalisé (*EQ*). Il y a trois emplacements pour l'égalisation personnalisée. Ou si vous voulez simplement brancher



« La bande son est **SI** dynamique et profonde que la plupart des caissons de basses auront du mal à la reproduire. Mais pas celui-ci. Il frappe rapidement et profondément. Même les subtilités entre une explosion et la suivante ont été reproduites distinctement avec de grands détails, plutôt que ce soit simplement fort, fort, fort comme on l'entend dans les cinémas commerciaux. »

CAISSON DE BASSES ANTHRA W12 DE MONITOR AUDIO

et jouer, vous pouvez choisir le mode *Film* pour un son de basses plus important (mais sans être gonflé) ou le mode *Music* pour des basses plus percutantes sans ballonnement. Étant *snob*, j'utilise ma propre calibration basée sur la lecture de mon application *Studio Six Digital Real Time Analyzer* capturée avec mon microphone calibré, d'une valeur de 1 200 \$, connecté à mon *iPhone 13 Pro Max*, j'applique la courbe *SMPTE* et la sauvegarde dans l'un des modes personnalisés (*Custom*). Dommage, cependant, qu'il n'y ait pas d'auto-égalisation (*EQ*) pour l'auto-étalonnage, quelque chose qui a été démontré par des entreprises telles que **Sonos**, **MartinLogan** et **MK Sound**, entre autres, comme étant très efficace, même au stade le plus rudimentaire. Pas de souci, cependant, je suis simplement pointilleux.

Passons à l'action

Pour ce banc d'essai, j'ai opté pour la version physique des médias *4K UHD* du film **Oppenheimer** avec sa bande son superlative non-*Atmos* et plus particulièrement, j'ai regardé les scènes d'explosion. La bande son est **SI** dynamique et profonde que la plupart des caissons de basses auront du mal à la reproduire. Mais pas celui-ci. Il frappe rapidement et profondément. Même

les subtilités entre une explosion et la suivante ont été reproduites distinctement avec de grands détails, plutôt que ce soit simplement fort, fort, fort comme on l'entend dans les cinémas commerciaux. On peut en dire autant de ma scène d'ouverture habituelle du film *6 Underground* de **Netflix** avec des basses bombastiques pendant sa scène d'ouverture de 20 min, ou la scène d'ouverture d'*Evil Dead Rise* de **Kaleidescape**. Les basses étaient suffisamment fortes mais très détaillées. La plupart des gens ne réalisent pas que la région des basses fréquences peut produire beaucoup de textures et de détails.

Enfin, mais non de moindre importance, j'ai regardé la scène d'ouverture de *Saving Private Ryan*. Pour la séquence d'ouverture, l'action dans les basses fréquences a commencé dès le début lorsque les bateaux de la marine approchaient de la plage et que les obus d'artillerie allemands explosaient à la surface de l'eau avec l'*Anthra W12* offrant un petit aperçu de ce qui allait arriver. Lorsque les soldats alliés atteignent la plage, le véritable barrage de plaisir sonore commence. Il y a tellement d'action dans les basses fréquences, dans toute la séquence, qu'il est très difficile de distinguer des moments spécifiques, mais c'est étonnant comment l'assaut sonore d'un caisson de

basses m'a fait sourire. Et je ne suis même pas un amateur de basses.

Le caisson de basses n'a perdu aucun instant et a reproduit le grondement terrifiant des chars avec une grande autorité. La secousse semblait réelle comme si un char était juste à l'extérieur de ma salle de cinéma maison. Le tir de char avait le poids nécessaire tandis que les explosions d'artillerie et les tirs d'armes avaient une tonalité très naturaliste.

Bien sûr, aucun banc d'essai n'est complet tant que je n'ai pas essayé plusieurs scènes de *Star Wars : Épisode I - La Menace fantôme*, la scène de la course de modules a fait vibrer de manière percutante, mais avec des subtilités intactes. Naturellement, les vibrations créées par l'*Anthra W12* ne sont pas aussi grandes que ce qu'un caisson de basses de 18 po ou de 21 po peut faire, mais encore une fois, je préfère des basses propres aux grondements de basses incontrôlées. Et l'*Anthra W12* sonnait comme la plupart des caissons de basses de 15 po malgré sa taille de 12 po.

Conclusion

Scène après scène, film après film, chanson après chanson, ce caisson de basses





ne déçoit jamais. Sa puissance et sa sonorité imposante et dynamique en font un compagnon parfait même pour quelque chose d'aussi crucial que pour un studio de mastering. Non, il ne réveillera pas le voisin, mais ce n'est de toute façon pas le type de public auquel l'*Anthra W12* est destiné.

En fin de compte, je n'ai rien de négatif à dire sur le *W12*. Si, quelque chose. J'aimerais que **Monitor Audio** ajoute une fonction d'auto-égalisation même s'il faut ajuster un peu le prix. Cela ferait d'un caisson de basses déjà performant en studio une meilleure valeur encore. L'adage, selon lequel on a ce pour quoi on paie, n'est pas valable quant au *W12*. Avec le *W12*, on obtient bien plus que ce pour quoi on a payé.

RENSEIGNEMENTS GÉNÉRAUX

Prix : 3 799 \$ / ch

Période de garantie : 5 ans, pièces et main-d'œuvre

Distributeur : Kevro International Inc., T. : 905.428.2800, <https://www.kevro.ca> ; <https://www.monitoraudio.com>

Équipements utilisés

Lecteur de disque UHD UB9000, certifié THX de Panasonic Kaleidescape

Amplificateur Elite SC-LX704 de Pioneer

Amplificateur monobloc MA-500 x5, certifié THX, de Marantz

Système d'enceintes S150, V12+ et IC95, certifié THX de MK Sound

Projecteur 8K RS3100, calibré THX de JVC

Câbles HDMI, certifiés THX de PixelGen

Écran Studiotek 130 G4, certifié THX de Stewart

Câbles d'enceintes et de liaison de Vermouth Audio

Rock progressif

PAR RICHARD GUAY



PALLAS The Messenger

<https://pallasofficial.bandcamp.com/album/the-messenger>

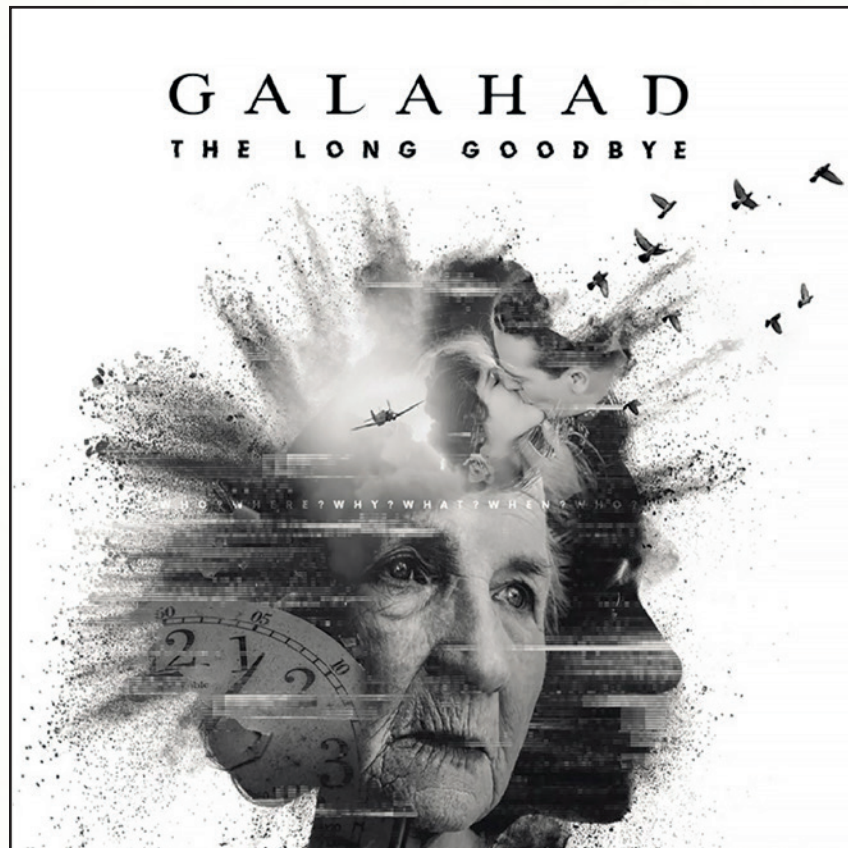
On le sait, le groupe de néo-prog britannique **Pallas** n'est pas un modèle de productivité : seulement huit albums studio, en presque 40 ans d'existence, y compris le tout nouveau, de même que de nombreuses absences dont deux de dix ans. Rappelons que le dernier opus, *Wearewhowear*, date de 2014. Quand on sait que les disques de cette formation sortent par période, espérons que ce huitième album soit le premier d'une nouvelle série de deux, trois, ou, pourquoi pas, de quatre opus ! Cela dit, l'intérêt était grand pour cette galette imprévue que personne n'attendait. On retrouve donc avec bonheur le *line-up* classique composé de **Niall Mathewson** (guitares, percussion, voix), **Graeme Murray** (basse, guitares, voix), et **Ronnie Brown** (claviers, percussions voix), présents sur tous les disques précédents.

À cela s'ajoute une surprise de taille : **Alan Reed** (chant principal) qui intégra la formation pour l'album *The Wedge* (1986) et la quitta après *The Dreams of Men* (2005). Il revient en force avec près de 20 ans d'absence ! C'est formidable de renouer avec ce merveilleux soliste qui donna une bonne dose d'adrénaline à un groupe qui en avait bien besoin. Et qu'en est-il de *The Messenger* ? Eh bien, attachez-vous solidement ! Cet opus est si bien construit et si agréable que je n'hésite pas à le placer à la toute première position de la trop courte liste des parutions de cette formation. La somme de travail lors de sa conception a dû être colossale. Les textes de **Reed** sont, tradition oblige, sombres et plutôt cyniques. Là où *The Sentinel* (1984) se préoccupait de la guerre froide et des menaces qu'elle

exerçait sur nous, *The Messenger* réagit plutôt aux défis existentiels qui pèsent sur le monde dans lequel nous nous trouvons. Captant la tristesse que beaucoup d'entre nous ressentons face à ce nouvel environnement, il contient néanmoins un message optimiste. Un message, une lumière dans les ténèbres, qui ravive l'espoir et nous indique la voie à suivre. La solution à tous nos maux réside cependant en chacun de nous. Nous devons trouver nous-mêmes les solutions pour nous en sortir. Des titres comme *Sign Of The Time*, *The Nine* et *The Messenger* nous ramènent à l'époque bénie des balbutiements du néo-prog britannique avec des variations endiablées, des refrains envoûtants, des moments introspectifs et plutôt éthérés, des structures symphoniques démesurées de même que plusieurs espaces psychédéliques. La voix céleste de Reed, tout en nuances et en assurance, nous prend par la main tout au long de ce périple et répond bien à tous les sentiments évoqués par ses textes. La participation de ce dernier est providentielle et contribue fortement à l'harmonisation de l'ensemble. Comme souligné plus haut, *The Messenger* est de loin le meilleur **Pallas** jamais produit. Qu'ajouter !

Rock progressif

PAR RICHARD GUAY



GALAHAD

The Long Goodbye

<https://galahad1.bandcamp.com/album/the-long-goodbye>

Depuis cinq ans, le groupe **Galahad** est en mode production. Les albums se succèdent à un rythme surprenant. Le précédent, *The Last Great Adventurer* (2022), pas encore digéré, voici qu'est lancé *The Long Goodbye* (2023) qui en est une suite. **Stu Nicholson** (chant) continue d'y parler de son père, mais de façon beaucoup plus triste. Toujours entouré de ses fidèles collaborateurs, dont certains depuis très longtemps, soit **Dean Baker** (claviers), **Spencer Luckman** (membre fondateur, batterie), **Lee Abraham** (guitares) et **Mark Spencer** (guitare basse), **Nicholson** propose ici des textes beaucoup plus sombres qui font référence au long glissement de son paternel vers la démence avec toutes les conséquences néfastes que cela entraîna sur ce dernier

et sur les membres de sa famille. On comprend qu'il s'agit d'un sujet qui touche directement les membres du groupe, ce qui justifie le contenu émotionnel hautement exacerbé de cet album dépeignant des sentiments aussi épidermiques que l'amour, la perte d'autonomie, la confusion, la compassion et l'impuissance des proches. Musicalement un peu moins accompli que son prédécesseur, mais toujours très réussi, *The Long Goodbye* propose tout ce que les inconditionnels du groupe apprécient : morceaux étirés et de forme atmosphérique, claviers omniprésents, contenu ludique et facilement accessible, refrains entraînants et solos de guitares démentiels. La voix de **Nicholson** y est particulièrement remarquable. Nous n'aurons donc pas eu à attendre longtemps avant un nouvel album de **Galahad**, et compte tenu de la qualité du produit en question, qui s'en plaindra ?

Un caisson de basses facile à vivre

PAR MICHEL DALLAIRE

La société **REL Acoustics** est installée à Bridgend au Pays de Galle. Elle a été fondée par **Richard Edmund Lord** en 1990. Déçu des caissons de basses disponibles à l'époque sur le marché, il décide de construire lui-même un caisson de meilleure qualité. Une nouvelle ère pour cette marque débute en 2005 lors de son achat par **John Hunter** et **Donald Brody**. Ces derniers reprennent le développement des produits **REL Acoustics** tout en gardant la philosophie du fondateur. Depuis ce temps, tous les autres aspects de la conception ont été améliorés afin de garantir des performances qui s'adaptent à n'importe quelle enceinte sur le marché. Voyons ensemble si le caisson de basses T/5x de **REL Acoustics** peut vraiment améliorer la sonorité de mes enceintes D20R de **Proac Response** que j'adore, mais qui en ont perdu dans les basses fréquences depuis que je suis déménagé dans un espace plus grand.

Dès 1990, tous les caissons de la marque utilisent un circuit d'entrée de haut niveau spécifique. Ils adoptent un connecteur **Speakon** issu du milieu professionnel et sont livrés avec un câble dédié. Ce type de connecteur est très apprécié pour sa robustesse, sa simplicité d'utilisation et son système de verrouillage anti-arrachement. En adoptant systématiquement la connexion de haut niveau, **REL Acoustics** se démarque de sa concurrence pour ce qui est de la compatibilité de ses caissons avec tous les types d'amplificateurs. Cette connexion de haut niveau utilise et exploite le signal de l'étage de sortie final de l'amplificateur. Comme le caisson est branché directement aux bornes de l'amplificateur, on assure ainsi une signature sonore globale très homogène avec les enceintes acoustiques, et ce, peu importe le type d'amplificateur utilisé. L'autre atout majeur des caissons de basses **REL Acoustics** réside dans leur amplification à courant élevé. C'est effectivement le courant (l'intensité) qui produit le mouvement des haut-parleurs et non la tension. Depuis 1998, les ingénieurs gallois s'assurent que les modules d'amplification intégrés aux

caissons de basses **REL Acoustics** produisent une quantité importante de courant, ce qui est la garantie que le caisson peut reproduire non seulement le corps et l'attaque d'un note, mais aussi les échos lorsque le son s'éteint. Ainsi le caisson T/5x de **REL** est équipé d'un amplificateur de 125 W qui fonctionne en classe A/B. Son circuit d'alimentation est linéaire et pourvu d'un transformateur torique de bonne dimension. Depuis l'achat, en 2005, par les partenaires **Hunter** et **Brody**, la construction mécanique, les circuits électroniques et la qualité des haut-parleurs ont été grandement améliorés par rapport aux précédentes générations. Les caissons de basses **REL Acoustics** sont maintenant plus puissants, plus rapides et coûtent moins cher à produire. En 2007, on a introduit à ces caissons le filtrage *NaturalSound* qui garantit une intégration parfaitement transparente des haut-parleurs principaux avec les caissons de basses. Ce filtrage est conçu pour éliminer les bosses et les discontinuités qui peuvent apparaître dans la transition du signal entre les enceintes principales et le caisson de basses. Ces filtres sont rapides et ils assurent une excellente réactivité du caisson.

Dès 2010, les coffrets ont aussi été améliorés en adoptant des contreventements très robustes plutôt que de simples renforts pouvant générer des bruits et des turbulences, et entraînant parfois une sensation de flou sur les détails de la musique.

La famille REL Acoustics

De nos jours, **REL Acoustics** est reconnue mondialement comme une marque incontournable sur le marché des caissons de graves *audiophiles* haut de gamme. Ce fabricant propose plusieurs gammes visant tous les budgets et tous les usages. Cependant, une gamme est conçue plus spécifiquement pour le cinéma maison et c'est la série *HT*. Par ordre décroissant de prix il y a la série *Reference*, la série *S* et la série d'entrée de gamme *T/x* qui peut servir autant en écoute musicale qu'en cinéma maison. Cette série comprend quatre modèles dont le *T/9x*, le *T/7x*, le *T/5x* et le *Tzero MKIII* qui est destiné à une utilisation avec l'ordinateur de bureau et deux mini-moniteurs. J'ai choisi de tester le *T/5x*, car ses dimensions compactes et sa puissance peuvent très bien s'adapter à mon installation haute-fidélité axée sur une écoute musicale en stéréophonie.

Le T/5x en tant que tel

Ce modèle est très facile à installer, car il mesure environ un pied cube et n'a qu'un seul *woofer* de 20 cm qui projette sous le caisson. Donc son positionnement n'est pas limité par une, deux ou même trois faces comprenant un haut-parleur. Quatre pattes de forme carrée procurent un espacement d'environ 4 cm sous le caisson, nécessaire à la propagation des basses fréquences sur 360 degrés. Le fabricant suggère même de le placer dans un coin de la pièce pour augmenter son effet. Ce petit cube présente un beau fini noire et lustrée du genre grand piano. À l'arrière, on retrouve une plaque métallique qui comprend les ailettes de refroidissement nécessaires à l'amplificateur interne. On y trouve également les boutons de contrôles habituels sur un caisson de basses amplifié.



Pour l'entrée de haut niveau, il y a un bouton pour le contrôle du volume, un bouton pour ajuster la fréquence de coupure et un autre pour spécifier la phase de 0 à 180 degrés. Pour cette entrée, on utilise le câble spécialisé de 10 m de long fourni avec le caisson. À une extrémité de ce câble, il y a le connecteur professionnel **Speakon** qui se branche au caisson. Ce câble gainé comprend trois fils (un rouge, un jaune et un noir) dont les extrémités sont dénudées. On doit donc les connecter directement à la sortie de l'amplificateur. Le rouge et le jaune vont sur chacune des bornes positives du canal droit et gauche. Le noir est connecté à une des bornes négatives. On retrouve aussi deux entrées de bas niveau sur connecteurs *RCA* qui permettent de relier le caisson à la sortie d'un préamplificateur. L'autre est pour un signal *LFE* provenant

d'un récepteur cinéma maison. Ces deux entrées de bas niveau possèdent leur propre contrôle de volume. Le tout se termine par un interrupteur général et un réceptacle *IEC* pour le cordon d'alimentation électrique.

Installation et recommandations

Pour une utilisation en écoute musicale de 2.1 canaux, le fabricant recommande d'utiliser l'entrée haut niveau avec la connexion **Speakon**, et c'est ce que j'ai fait. Avec l'utilisation d'un seul caisson, il recommande aussi de placer le *T/5x* dans un coin de la pièce. J'ai donc débuté mes écoutes de cette façon. J'ai joué graduellement avec le contrôle de volume et la fréquence de coupure jusqu'à ce que je sente les basses fréquences plutôt que de les entendre en provenance du caisson. Ensuite, j'ai

CAISSON DE BASSES T/5X DE REL ACOUSTICS

expérimenté différentes positions dans mon salon avec des résultats plus ou moins concluants. Je me suis donc déplacé à différents endroits en faisant jouer une pièce avec des basses fréquences très profondes. J'ai placé le T/5x à un endroit où les basses fréquences me semblent le plus accentuées, c'est-à-dire adossé au mur arrière et à environ un mètre du mur de côté. À partir de là, j'avais trouvé l'emplacement idéal pour profiter pleinement de ses performances. Les basses fréquences sont devenues profondes, sans grondement ni exagération.

En écoute musicale

J'ai surtout écouté des albums dont je sais qu'ils sont bien dans les basses fréquences. J'ai donc débuté mes écoutes avec un album intitulé *Quiet Letters* du groupe danois **Bliss**. Ce dernier est spécialisé dans la musique d'ambiance électronique et la musique de films. J'ai vu, un jour, sur Internet que l'album avait

été enregistré et *masterisé* dans un studio dont les énormes moniteurs arboraient chacun deux *woofers* de 18 po. Sur la pièce *Song of Olabi*, les basses fréquences sont particulièrement profondes et la plupart du temps, elles sont escamotées par les chaînes haute-fidélité sur lesquelles j'ai pu l'écouter. Une ou deux fois dans des salons *Hi-Fi*, j'ai pu entendre ces basses ultra-profondes, mais dans une pièce très grande, pressurisée par de grosses enceintes avec des *woofers* de 15 po. Chez moi, ces basses profondes ne se sont jamais réalisées, mais depuis que j'ai installé et bien ajusté le T/5x de **REL**, j'ai pu renouer avec un bas du spectre bien réel et soutenu. Même si le *woofer* de ce caisson n'est que de 8 po, il est solide, rigide, puissant et très rapide dans sa réponse en fréquences. Comme je l'ai mentionné plus haut, une fois bien ajusté, on ressent les basses fréquences dans toute la pièce plutôt que de les entendre comme si elles provenaient directement du caisson.



« Sur la pièce *Song of Olabi*, les basses fréquences sont particulièrement profondes et la plupart du temps, elles sont escamotées par les chaînes haute-fidélité sur lesquelles j'ai pu l'écouter. [...] Chez moi, ces basses profondes ne se sont jamais réalisées, mais depuis que j'ai installé et bien ajusté le T/5x de **REL**, j'ai pu renouer avec un bas du spectre bien réel et soutenu. Même si le *woofer* de ce caisson n'est que de 8 po, il est solide, rigide, puissant et très rapide dans sa réponse en fréquences. »

Je poursuis avec le dernier album d'**Elisapie** intitulé *Inuktitut*, qui est sa langue d'origine et celle des Inuits. Sur cet album, elle reprend à sa manière des chansons connues de **Leonard Cohen**, et **Cynthia Lauper**. Elle reprend aussi des pièces de groupes tels que **Led Zepplin**, **Queen**, **Pink Floyd**, **Rolling Stones** et **Blondie**. Toutes les paroles sont traduites et interprétées en inuktitut. Sa voix chaleureuse est bien entourée par d'excellents musiciens et par un guitariste exceptionnel. À ma surprise, le caisson *T/5x* de **REL** améliore non seulement les basses fréquences, mais curieusement, il me procure une ouverture dans le médium qui se traduit par une expansion de l'image stéréophonique. C'est un peu comme si le lieu de l'enregistrement ou le studio devenait mieux perceptible en termes de volume et d'espace ?

J'enchaîne avec l'excellent guitariste de jazz **Pat Metheny**. Sur son album solo *What's It All About* datant de 2011, il reprend aussi des pièces qui ont été des coups de cœur pour lui. On parle ici d'auteurs-compositeurs comme **Paul Simon**, **John Lennon**, **Henry Mancini**, **Antonio Carlos Jobim**, **Carly Simon**, **Paul William** et **Paul McCartney**. Sa guitare *Pikasso* comprend 42 cordes qui s'enchevêtrent et jouent autant dans les basses fréquences que dans tout le spectre sonore. Avec le *T/5x* de **REL** en action, je perçois mieux la caisse de résonance de l'instrument, les harmoniques entre les différentes cordes et je constate une meilleure présence dans ma salle d'écoute. Décidément, un bon caisson de graves bien ajusté peut constituer une solution valable à des enceintes qui sont un peu trop courtes dans le bas du spectre.

Conclusion

En 2017, j'ai déménagé dans un condominium où le salon est plus vaste et à aire ouverte. À ce moment-là, mes *Response D20R* de **Proac**, que j'adore, en ont perdu du côté des basses fréquences. Depuis, j'ai eu l'opportunité de tester d'autres enceintes provenant de différents fabricants. Celles-ci étaient plus volumineuses, à trois voies et avec deux *woofers*. Comme je

n'arrivais pas à obtenir des résultats satisfaisants, j'ai donc conclu hâtivement que, pour entendre une amélioration notable, il me faudrait investir de 2 à 3 fois le prix de mes *Response D20R*. Ces dernières sont encore au catalogue de **Proac** au prix de plus de 7 500 \$ la paire. Même si j'ai toujours été un peu sceptique quant à l'utilisation d'un caisson de graves avec mes enceintes, est-ce qu'un caisson à 940 \$ pourrait être une solution économique à mon problème de basses fréquences ? La réponse a été un oui catégorique si bien que j'ai gardé le *T/5x* de **REL** pour mes propres besoins. Sa compacité me permet de le positionner facilement ou même de le dissimuler derrière un sofa ou une grosse plante. Il est relativement facile à ajuster moyennant un peu de travail, mais une fois l'emplacement idéal trouvé, j'ai redécouvert mes enceintes. Quand un chroniqueur audio décide de garder un équipement pour lui-même, c'est en

général un bon signe et assurément une recommandation.

RENSEIGNEMENTS GÉNÉRAUX

Prix: 940 \$

Garantie: 3 ans, pièces et main-d'œuvre

Distributeur: REL Acoustics America,
T.: 1 510.990.6005, <https://rel.net/>

Médiagraphie

Bliss, Quiet Letters, Music for Dreams,
ZZZCD0006

Elisapie, Inuktitut, FLAC, 24 bits / 44.1 kHz

Pat Metheny, What's It All About, FLAC,
24 bits / 96 kHz

Valérie Milot / Stéphane Tétreault,
Transfiguration, FLAC, 24 bits / 96 kHz

Anna Gréta, Nightjar in the Northern Sky, FLAC,
24 bits / 48 kHz

Remerciements

La rédaction remercie la boutique **Filtronique** de Montréal pour le prêt de l'équipement.



En Jazzant

PAR CHRISTOPHE RODRIGUEZ



ART BLAKEY AND THE JAZZ MESSENGERS

13 mai 1961
Live in Paris

Frémeaux & Associés, 3 CD

Et tout d'abord, une très belle année 2024 à vous tous, chers lecteurs et lectrices. Comme l'hiver frappe à notre porte, autant rester au chaud, ce qui ne veut pas dire de ne pas aller prendre

un bol d'air frais de temps à autre. Fidèles à nos habitudes, nous commençons cette chronique avec le légendaire batteur **Art Blakey et ses Jazz Messengers** à Paris en 1961. Une pépinière de talents, des musiciens plus que solides propulsés par le maître des lieux, **Mr. Art Blakey** et un public qui en redemandait. Loin du racisme ambiant qui gangrenait l'Amérique, le quintette fut accueilli à bras ouverts pendant trois soirs à l'**Olympia de Paris**, et une chance pour nous ainsi que pour l'histoire du jazz que des micros furent présents.

Plus de 60 ans après, rien ne s'est démodé. Quelle magie et quel son nous offrent ces artisans de la note bleue. Nous retrouvons le trompettiste **Lee Morgan**, le saxophoniste ténor **Wayne Shorter** récemment disparu à un âge vénérable, le pianiste **Bobby Timmons**, le contrebassiste **Jymie Merritt** et bien entendu, le batteur **Art Blakey**. Au fil des disques que nous avons écoutés plusieurs fois, comment ne pas taper du pied sur le chef-d'œuvre *Moanin'* écrit par le pianiste **Bobby Timmons** ou sur la très longue version de *Night In Tunisia* (11 min et des poussières) mettant en vedette le saxophoniste et le trompettiste. Nous avons craqué aussi pour *Blues March* (**Benny Golson**), le thème de cette formation, tout comme *Dat Dere* du tandem **John Hendricks/Bonny Timmons**). Un cadeau immense, soufflant et historique. Du jazz comme il ne s'en fait plus, qui est inévitablement passé à l'histoire!

CARL MAYOTTE

Carnaval
Tune core

Pour continuer, il faut oser. Le jeune bassiste **Carl Mayotte**, sans contredit le fer de lance du jazz d'ici, multiplie les projets comme cet ambitieux *Carnaval*. Avec des maîtres comme **Stanley Clarke** et **Jaco Pastorius**, le tout mâtiné d'un jazz fusion qui est son fond de commerce, l'ami **Carl** s'aventure un peu plus hors des sentiers battus. En douze pièces aussi riches que dynamiques, *Point du jour*, *Parade*, *Texas Nova* ou *Vasija de Barro*, nous le retrouvons avec son quintette auquel s'ajoute un ensemble de percussions brésilien ainsi qu'un quintette à vent classique. Surprenant certes, mais tout se tient de façon admirable. La basse chantante lie cette fusion pour le moins inusitée avec un bonheur qui nous fait dire que ce jeune homme a de très beaux jours devant lui. Cooptant sa curiosité avec des compositions parfois musique du monde et atypiques, *Carnaval* vous fera passer un très bel hiver.



En Jazzant

PAR CHRISTOPHE RODRIGUEZ

STACEY KENT

Summer Me

Winter Me

Token / Naïve

Comme nous avons de la suite dans les idées, pourquoi ne pas vous proposer une nouveauté qui juxtapose des effluves d'été et d'hiver. Avec sa voix douce qui vous susurre de bien jolies mélodies, la chanteuse britannique **Stacey Kent**, bien connue en nos terres, revisite quelques classiques, parfois accompagnée de son ensemble à cordes. Comme pour **Clifford Brown**, **Coleman Hawkins** ou **Ella Fitzgerald**, le voyage vaut amplement le détour. Ouvrant avec une composition méconnue de **Michel Legrand**, *Summer Me*, *Winter Me*, elle poursuit avec l'inoubliable *Valse des lilas* ainsi que *Sous le ciel de Paris*. Sur un texte du romancier couronné **Kazuo Ishiguro** (*Les vestiges de jour*), que de poésie dans *Postcard Lovers*! Nous concluons sous des cieux beaucoup plus ensoleillés avec le très suave *Corcorvado*. Une voix qui vous fera oublier tous les petits malheurs du quotidien.



MICHEL MAGNE

Le Monde instrumental

Jazz et musique de films

1955-1962

Frémeaux & Associés, 3 CD

Trop tôt disparu, **Michel Magne** fut un grand compositeur de musiques de film et producteur (*Les Tontons Flingueurs*, *Fantômas*, *Un singe en hiver*) ayant également produit une étonnante trame sonore sur la vie de l'écrivaine **Françoise Sagan**. Du jazz, oh que oui! avec des orchestres qui font rêver. Le 3^e disque nous invite à découvrir son univers musical particulier avec, en prime, un concert à l'**Alhambra** de Paris. Un vrai régal et quelle trouvaille! Comme toujours, le livret sous la plume d'**Olivier Julien** est plein comme un œuf. Pour l'historien de la musique ou le curieux qui sommeille en vous!



Buon gusto

PAR CLAUDE LALONDE

La maison William Fèvre Des vins au kimméridgien



J'ai eu l'occasion de déguster les vins cristallins de Chablis de la réputée maison **William Fèvre**. J'étais avec **Didier Séguier**, directeur de **William Fèvre** et *winemaker* extraordinaire qui, en 2018, a reçu le titre prestigieux de *White Winemaker of the Year*, lors de la 34^e édition du **International Wine Challenge** à Londres. Un gros merci à l'agence **Sylvestre** pour l'invitation.

WILLIAM FEVRE

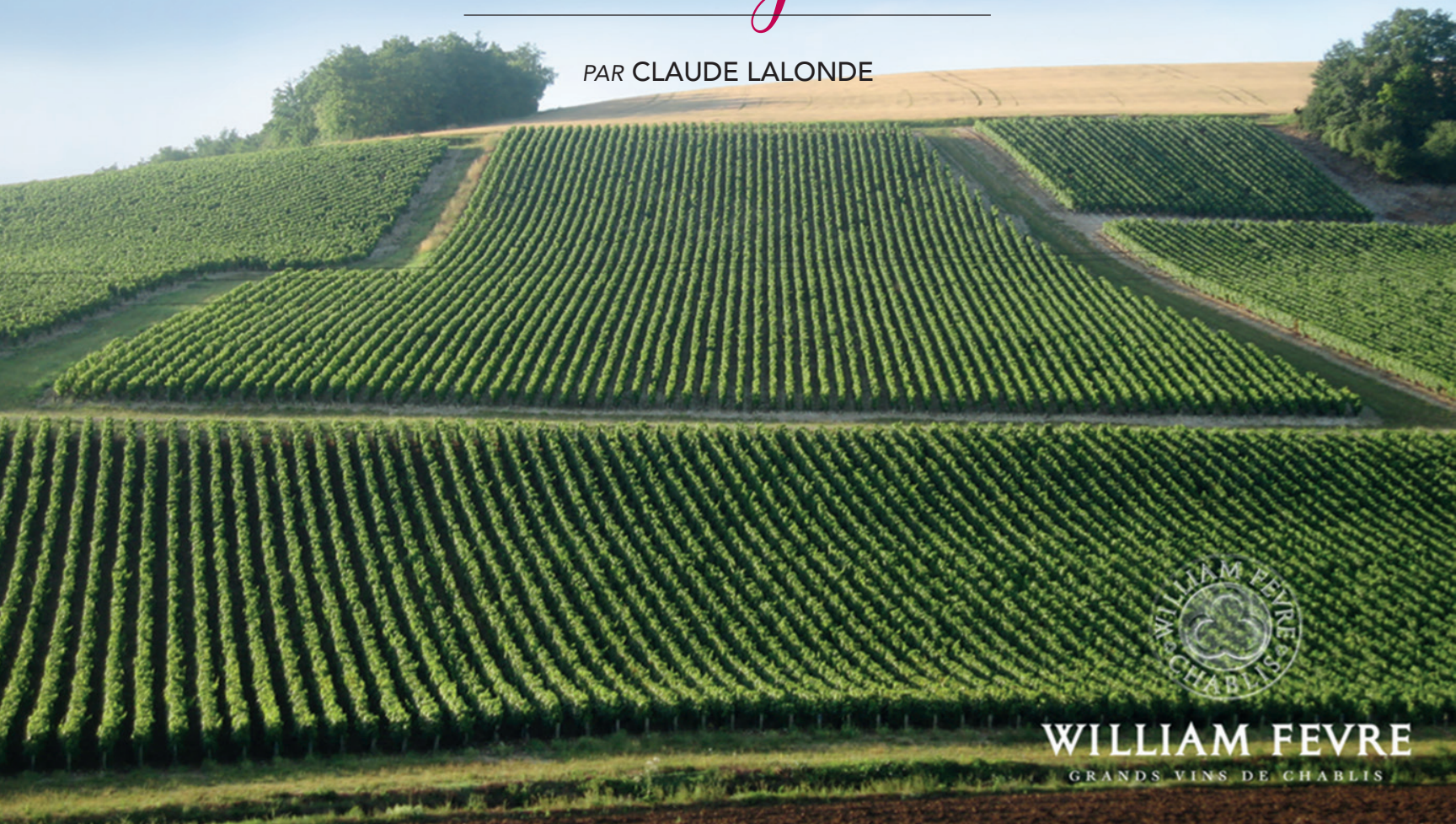
GRANDS VINS DE CHABLIS

*William Fevre
caractère
de Chablis*



Buon gusto

PAR CLAUDE LALONDE



L'année 1959 marque les débuts du domaine lorsque **William Fèvre** déclare sa première récolte issue des 7 ha que possède la famille, présente à Chablis depuis 250 ans. Au fil des ans, propulsé par la vision de **William Fèvre**, le domaine s'enrichit de nouvelles parcelles, en restant toujours sur les terroirs historiques. Il devient l'un des plus grands propriétaires de vignes de Chablis avec un prestigieux vignoble de 78 ha et de 90 parcelles distinctes dont 15,9 sont classées en *Premier Cru* et 15,2 en *Grand Cru*.

Fort de 40 employés à temps plein, on y travaille les vignes dans le respect des divers climats et selon les préceptes de l'agriculture biologique. Afin de préserver l'identité des vins et surtout des vieilles vignes, on procède à la sélection massale. Les vendanges sont manuelles, effectuées en petites caisses, et les raisins sont triés dès l'arrivée au chai.

32 tedpublications.com/fr janvier-février 2024

Le Domaine **William Fèvre** fait maintenant partie du *holding* de la famille **Pinault** (groupe de luxe **Kering**: **Balenciaga, Boucheron, Gucci, Saint Laurent...**) qui a racheté, le 30 septembre 2022, les marques du groupe familial **Henriot**.

La dégustation

Comme le dit **Didier Séguier**: *Chez William Fèvre, on ne boit pas du Chablis mais bien du Kimméridgien!*

Il faut savoir que le terroir de **Chablis** est unique. Il est composé d'un sol calcaire, formé au Kimméridgien (il y a environ 150 millions d'années), lorsqu'une mer chaude et peu profonde recouvrait Chablis. Il contient des fossiles de petites huîtres appelées *Exogyra virgula*.

Dans cet environnement, sol calcaire, climat semi-continental, la maturité du *chardonnay* (seul cépage autorisé) arrive

à un équilibre unique et fragile, sans sur-maturité. Il donne des vins élégants et minéraux et d'une *pureté cristalline*.

En fait, le style *Kimméridgien* donne des vins avec des notes élégantes et d'une pureté cristalline de sous-bois, de notes iodées, minérales et truffées, ce qui n'est certainement pas un défaut! Ce style est bien différent des *chardonnay* aux notes miellées et de cire d'abeille.

Et avec plus de la moitié de son vignoble en *Premiers* et *Grands Crus*, toute la subtilité des vins **William Fèvre** s'exprime dans le verre – sous la robe d'or blanc, un bouquet d'énergie: fruits frais, fleurs blanches, agrumes, notes minérales éclatantes et une incroyable pureté.

En bouche, c'est une véritable explosion d'arômes, un équilibre parfait et une expression unique de fraîcheur et d'élégance.



Buon gusto

PAR CLAUDE LALONDE



Pente Côte Bouguerots



Cave à fûts



Roulage de fûts



Lutte contre le gel par aspersion

Buon gusto

PAR CLAUDE LALONDE

William Fèvre, Chablis Champs Royaux, 2020

Suite aux vendanges manuelles, les raisins sont traités par un pressurage pneumatique de courte durée (1 h 30 à 2 h) pour une séparation délicate entre les parties solide et liquide des raisins. Débourage statique très léger afin de conserver suffisamment de lies fines pour que les fermentations alcoolique et malolactique puissent se dérouler de manière naturelle.

Mise des moûts en petites cuves inox. 5 % de la cuvée est vinifiée en fûts de chêne de France (âge moyen de 6 ans). L'élevage dure de 10 à 12 mois, en petites cuves inox pour conserver la fraîcheur. 5 % de la récolte est élevée en fûts de chêne de France pendant 5 à 6 mois.

Notes de dégustation

Ce *Champs Royaux* se découvre sous des arômes de poires, d'agrumes, de notes florales ainsi que sous un soupçon de notes de cailloux mouillés.

En bouche, c'est cette sensation de minéralité qui domine et qui lui procure un aspect ciselé et bien droit. Sapidité étonnante et longue finale sur des notes de fruits blancs et de minéralité.

Vous ferez de beaux accords avec un carpaccio de Saint-Jacques.

William Fèvre, Chablis

Champs Royaux, 2020

Cépage: chardonnay 100%

Sucre: 2,0 g/l

Alcool: 12,5%

Prix: 36,75 \$

Code SAQ: 276436

Ce vin sera disponible au printemps 2024



LES PREMIERS CRUS

William Fèvre, Chablis Premier Cru Montée de Tonnerre

Avec une structure géologique similaire aux *Grands Crus* et une très belle exposition, ce terroir se classe parmi les plus *grands* des *Premiers Crus*.

L'appellation *Montée de Tonnerre* est constituée de 43 ha sur la rive droite du Serein, dans le prolongement des *Grands Crus Les Clos* et *Blanchot*. Plus spécifiquement, les parcelles d'où est issu ce vin sont d'une superficie de 2,24 ha sur les lieux-dits Pied d'Aloue, Chapelot et Côte de Bréchain.

Suite aux vendanges manuelles, les raisins sont traités par un pressurage pneumatique de courte durée (1 h 30 à 2 h) pour une séparation délicate entre les parties solide et liquide des raisins. Débourage statique très léger afin de conserver suffisamment de lies fines pour que les fermentations alcoolique et malolactique puissent se dérouler de manière naturelle.

L'élevage dure de 13 à 14 mois dont 5 à 6 mois sur lies fines en fûts de chêne de France pour 40 à 50 % de la cuvée. L'élevage se termine en petites cuves inox.

Notes de dégustation

Ce *Montée de Tonnerre* exhibe au nez des arômes de fruits blancs (poires), floraux, un soupçon de fruits jaunes et quelques notes de cailloux mouillés.

En bouche, le vin est riche, d'une belle amplitude avec une sensation de minéralité qui lui procure un aspect précis et bien droit.

Vous ferez de beaux accords avec des fruits de mer, des crustacés crévés ou grillés, des volailles et viandes blanches crévées ou grillées.

William Fèvre Chablis Premier Cru

Montée de Tonnerre, 2021

Cépage: chardonnay 100%

Sucre: 2.0g/l

Alcool: 12.5%

Prix : 106,00\$

Code SAQ: 15135872

Ce vin sera disponible au printemps - été 2024



Buon gusto

PAR CLAUDE LALONDE

Domaine William Fèvre, Chablis, Premier Cru Vauloirent 2021

Ce *Premier Cru* se situe dans le prolongement de la côte des *Grands Crus* et en est séparé par un simple chemin. Leur influence se fait sentir par des vins puissants et minéraux. L'appellation *Vaulorent* est constituée de 17 ha sur la colline des *Grands Crus*, située sur la rive droite du Serein, dans le prolongement du Chablis *Grand Cru Les Preuses*. Les parcelles d'où est issu ce vin sont d'une surface de 3,63 ha, soit 21,35% de l'appellation *Vaulorent*.

Suite aux vendanges manuelles, les raisins sont traités par un pressurage pneumatique de courte durée (1 h 30 à 2 h) pour une séparation délicate entre les parties solide et liquide des raisins. Débourage statique très léger afin de conserver suffisamment de lies fines pour que les fermentations alcoolique et malolactique puissent se dérouler de manière naturelle.

Mise des moûts en fûts de chêne de France (âge moyen de 6 ans) pour 40 à 50% de la cuvée. Le solde est vinifié en petites cuves inox. L'élevage dure de 14 à 16 mois dont 5 à 6 mois sur lies fines en fûts de chêne de France pour 40 à 50% de la cuvée. L'élevage se termine en petites cuves inox.

Notes de dégustation

Ce *Vaulorent* se révèle sur des arômes intenses d'agrumes confits, de poires ainsi que sur un soupçon de cailloux mouillés. En bouche, il est riche, ample et assez puissant avec une texture légèrement grasse qui est tout en contraste avec une acidité bien fraîche et une sensation de minéralité très présente. Ce vin est d'une précision étonnante, d'une superbe élégance et d'une longueur remarquable.

Vous ferez de beaux accords avec une langouste au beurre blanc.

Domaine William Fèvre Vauloirent

Chablis Premier Cru, 2021

Cépage: chardonnay 100%

Sucre: 2.0g/l

Alcool: 13.5%

Prix: 103 \$

Code SAQ: 15134706

Ce vin sera disponible au printemps - été 2024



LES GRANDS CRUS

Domaine William Fèvre, Chablis Grand Cru Les Preuses 2021

Le nom de ce climat tire son origine de la déformation du mot *perreuse* (pierre), nom donné à l'ancienne voie romaine dont le tracé passait au pied du terroir actuel.

L'appellation *Les Preuses* est d'une superficie de 11,44 ha situés sur les hauteurs de la Côte des *Grands Crus*. La parcelle est de 2,55 ha, soit 22% de l'appellation totale.

Suite aux vendanges manuelles, les raisins sont traités par un pressurage pneumatique de courte durée (1 h 30 à 2 h) pour une séparation délicate entre les parties solide et liquide des raisins. Débourageage statique très léger afin de conserver suffisamment de lies fines pour que les fermentations alcoolique et malolactique puissent se dérouler de manière naturelle.

Mise des moûts en fûts de chêne de France (âge moyen de 6 ans) pour 50 à 60% de la cuvée. Le solde est vinifié en petites cuves inox. L'élevage dure de 14 à 15 mois dont 5 à 6 mois sur lies fines en fûts de chêne de France pour 50 à 60% de la cuvée. L'élevage se termine en petites cuves inox.

Notes de dégustation

Un de mes préférés! Les arômes de ce vin sont éclatants. Des notes florales intenses s'harmonisent avec des effluves minérales (cailloux mouillés) et d'agrumes frais confits.

La bouche est riche avec une texture légèrement grasse toute en contraste avec une sensation de minéralité et des saveurs d'agrumes persistantes et éclatantes. Superbe amplitude et longueur jouissive.

Vous ferez de beaux accords avec des poissons, des crustacés, des fruits de mer grillés ou en sauce crémée, des volailles et viandes blanches grillées ou en sauce crémée.

Domaine William Fèvre Chablis

Grand Cru Les Preuses, 2021

Cépage: chardonnay 100%

Sucre: 2.0 g/l

Alcool: 13.5%

Prix: 159\$

Code SAQ: 15193124

Ce vin sera disponible au printemps - été 2024



Buon gusto

PAR CLAUDE LALONDE

Domaine William Fèvre, Grand Cru Bougros Côte Bouguerots, 2021

Cette appellation *Bougros* est composée d'un terrain très incliné avec une pente supérieure à 30%.

Elle est d'une superficie de 12,62 ha à la pointe ouest/sud-ouest de la Côte des *Grands Crus*, sur une forte pente (plus de 30%) profitant au maximum du rayonnement solaire. La parcelle d'où vient ce vin est d'une superficie de 6,23 ha, soit 49 % de l'appellation totale, dont 2,11 ha en Côte *Bougros* avec une exposition plein sud au pied du coteau.

Suite aux vendanges manuelles, les raisins sont traités par un pressurage pneumatique de courte durée (1 h 30 à 2 h) pour une séparation délicate entre les parties solide et liquide des raisins. Débourageage statique très léger afin de conserver suffisamment de lies fines pour que les fermentations alcoolique et malolactique puissent se dérouler de manière naturelle.

Mise des moûts en fûts de chêne de France (âge moyen de 6 ans) pour 50 à 60% de la cuvée. Le solde est vinifié en petites cuves inox. L'élevage dure de 14 à 15 mois dont 5 à 6 mois sur lies fines en fûts de chêne de France pour 50 à 60% de la cuvée. L'élevage se termine en petites cuves inox.

Notes de dégustation

Ce *Grand Cru* démontre des notes éclatantes de fruits blancs, quelques notes de cailloux mouillés et un soupçon de notes truffées témoins de la qualité de ce *Grand Cru*.

En bouche, la texture est riche et la structure assez puissante et ronde. Une superbe sensation de minéralité s'harmonise avec une acidité bien fraîche et quelques notes truffées.

Vous ferez de beaux accords avec des poissons, des crustacés, des fruits de mer grillés ou en sauce crémée, des volailles et viandes blanches grillées ou en sauce crémée. L'accord parfait se fera avec les langoustines nacrées et crème d'artichaut truffée.

Domaine William Fèvre Chablis

Grand Cru Bougros, Côtes Bouguerots, 2021

Cépage: chardonnay 100%

Sucre: 2.0 g/l

Alcool: 13.5%

Prix: 176,75 \$

Code SAQ: 15135830

Ce vin sera disponible au printemps - été 2024



Buon gusto

PAR CLAUDE LALONDE

William Fèvre, Chablis Grand Cru Les Clos 2021

Le plus grand et le plus célèbre des *Grands Crus*, c'est le berceau historique du vignoble de Chablis. Le terroir, orienté plein sud, avec un sol composé d'argiles très blanches, denses et profondes, repose sur une compression calcaire située à 80 cm qui apporte des notes épicées typiques.

Cette appellation est d'une superficie de 26,04 ha situés au sud de la Côte des *Grands Crus*. *Les Clos* est littéralement le berceau du vignoble chablisien. La parcelle d'où est issu ce vin est d'une superficie de 4,11 ha, soit 16% de l'appellation totale, avec une exposition sud, plein soleil et située sur les hauteurs de l'appellation.

Suite aux vendanges manuelles, les raisins sont traités pas un pressurage pneumatique de courte durée (1 h 30 à 2 h) pour une séparation délicate entre les parties solide et liquide des raisins. Débourageage statique très léger afin de conserver suffisamment de lies fines pour que les fermentations alcoolique et malolactique puissent se dérouler de manière naturelle.

Mise des moûts en fûts de chêne de France (âge moyen de 6 ans) pour 50 à 60% de la cuvée. Le solde est vinifié en petites cuves inox. L'élevage dure de 14 à 15 mois dont 5 à 6 mois sur lies fines en fûts de chêne de France pour 60% à 70% de la cuvée. L'élevage se termine en petites cuves inox.

Notes de dégustation

Ce vin se distingue des autres dégustés. Ce qui étonne, c'est l'intensité et la profondeur de ses arômes et de ses saveurs. Il est doté d'une superbe tension et présente une certaine puissance qui lui vient, entre autres, des vieilles vignes.

Il est parfaitement ciselé et tendu et présente une certaine austérité, témoin de son potentiel de garde.

Vous ferez de beaux accords avec des poissons, des crustacés, des fruits de mer grillés ou en sauce crémée, des volailles et viandes blanches grillées ou en sauce crémée. L'accord parfait: turbo rôti, sauce crémeuse et petits légumes.

William Fèvre Chablis

Grand Cru Les Clos, 2021

Cépage: chardonnay 100%

Alcool: 13%

Prix: 200,25 \$

Code SAQ: 15135821

Ce vin sera disponible au printemps - été 2024

* Les prix de détail sont à titre indicatif et peuvent varier légèrement d'ici la mise en vente.



S'offrir des billets de concert pour l'éternité

PAR JEAN-DENIS DOYLE

Voici une paire de petites enceintes qui, pour beaucoup d'audiophiles, n'a besoin d'aucune présentation, les *P3ESR XD* d'**Harbeth**. Lointaines descendantes des moniteurs de studio *LS3/5A* de la **BBC**, elles en sont à leur cinquième version dans l'édition *XD* pour *eXtended Definition*. Les *P3ESR XD* sont devenues, avec les années, de grands classiques incontournables. Tout un chacun a eu l'occasion de se former une opinion sur leur sonorité. Incomprises par les uns et adulées par les autres, les *P3ESR XD* ne laissent personne indifférent. Mais qu'est-ce qui fait en sorte que des milliers d'audiophiles, de par le monde, ne jurent que par les *P3ESR XD*? Est-ce que l'édition *XD* se démarque vraiment des versions précédentes? Autant de questions auxquelles je tenterai de répondre. Ce banc d'essai se veut une redécouverte des *P3ESR XD* et une exploration technique afin de mieux comprendre ce qui donne le fameux rendu sonore **Harbeth**.

Il n'y a guère de produit qui soit plus britannique qu'une paire d'enceintes acoustiques **Harbeth**. Le légendaire fabricant de Linfield, situé dans le cœur du Sussex, est le symbole même de l'enceinte acoustique anglaise classique et indémodable. Fondée à l'origine par **Dudley Hardwood**, la société a, depuis longtemps, été rachetée et est maintenant dirigée par **Alan Shaw**. **Harbeth** a des racines qui remontent à l'époque où la **BBC** était impliquée dans la conception de différents haut-parleurs pour ses propres besoins. Les produits offerts aujourd'hui par **Harbeth** ont beaucoup évolué et l'entreprise a probablement l'une des plus fidèles clientèles au monde.

Ce petit fabricant a su, avec les années, maintenir une constante progression dans ses ventes, tout en gardant une signature sonore qui lui est pour ainsi dire unique. La fabrication des produits **Harbeth** s'effectue de façon locale en Angleterre. L'une des grandes fiertés d'**Alan Shaw** est la longévité et l'expertise incomparable de son personnel. Comme il le mentionne, avec raison, ceci assure une constance dans la qualité du produit.

Les cinq modèles offerts au catalogue y sont depuis de nombreuses années et chacun d'eux a savamment progressé au

fil des différentes générations. Cependant, la formule et la recette de base de chacun des modèles n'a jamais vraiment changé. À la surprise générale, **Harbeth** a récemment présenté un tout nouveau modèle de *subwoofer* actif, destiné à servir de support au *P3ESR XD* d'**Harbeth**, objet du présent banc d'essai. Il s'appellera *Nelson* et promet d'élever les performances des *P3ESR XD* à un niveau insoupçonné. Nous aurons l'occasion de vous en reparler bientôt lors d'un prochain banc d'essai, au début 2024, espère-t-on.

Il y a quelques années, **Harbeth** fêtait ses quarante années d'existence. Pour l'occasion, tous les modèles courants furent offerts dans une édition spéciale 40^e anniversaire qui connut un beau succès. Le filtre de tous les modèles fut complètement revu avec, entre autres, de meilleurs condensateurs et des borniers **WBT**. La série 40^e anniversaire fût offerte avec des finis en bois d'une qualité exceptionnelle. Toutefois, pour une petite entreprise comme **Harbeth**, il devenait impossible de gérer la production de deux séries d'enceintes différentes. La série *XD* a donc fait le ménage dans tout ça, tout en tentant de garder le meilleur de la série traditionnelle et de la série 40^e anniversaire. Pour la série *XD*, les finis en essence de bois précieux ont évidemment disparu, ainsi que les coûteux borniers

WBT. Cependant, le travail de fond effectué sur les filtres, qui apporte une toute nouvelle clarté à la sonorité des produits **Harbeth**, a été préservé. Voyons maintenant comment le légendaire fabricant s'y prend pour offrir autant de magie.

Description technique

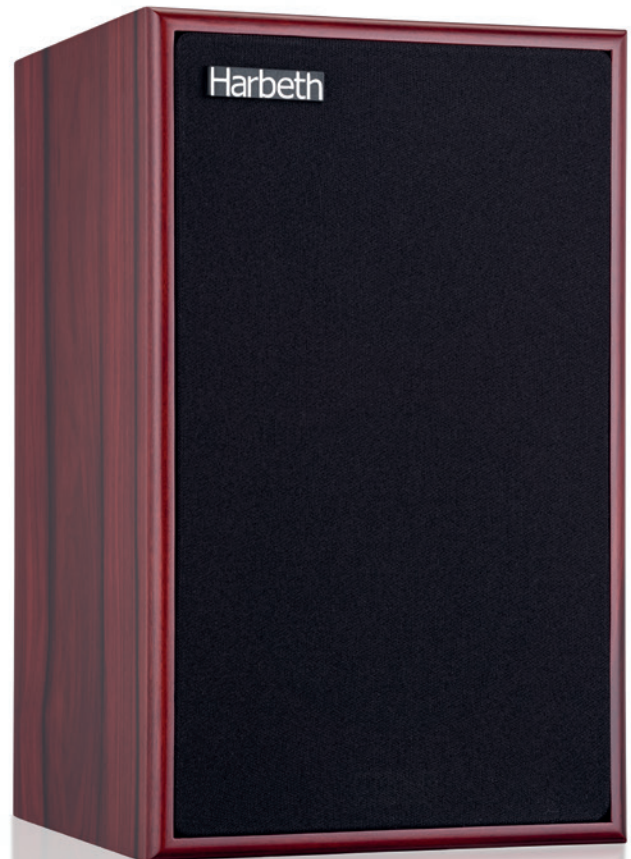
Harbeth est un fabricant d'enceintes acoustiques qui utilise des méthodes uniques de fabrication, en corrélation directe avec la signature sonore de la marque. Toutes les enceintes **Harbeth**, y compris les *P3ESR XD*, sont fabriquées par *batch* d'un seul modèle. C'est-à-dire que, pendant quelques jours, l'usine ne fabrique que des *P3ESR XD* et aucun autre modèle. Ceci permet d'apporter un soin et un contrôle de la qualité qui n'ont pas d'équivalence dans l'industrie.

Comme **Harbeth** fabrique lui-même ses propres haut-parleurs de bas-médium, ceux-ci sont appareillés par paires et ensuite couplés au haut-parleur d'aigu leur correspondant. Cette tâche est effectuée à l'aide d'un système de mesure maison qui compare chaque transducteur avec l'étalon d'origine. Mais ce n'est pas tout, même les filtres aigueurs de fréquence (*crossover*)

sont appareillés par paire et mesurés en comparaison avec le circuit de référence. C'est ensuite aux coffrets de subir le même sort et d'être assemblés comme des jumeaux identiques.

Lorsque votre paire de *P3ESR XD* d'**Harbeth** est terminée, vous pouvez avoir la certitude absolue qu'elles sont absolument identiques. Chacune porte d'ailleurs un numéro de série identique avec la mention *Left* et *Right*. Toutes les données concernant votre paire d'enceintes sont ensuite soigneusement archivées, afin d'y avoir accès dans le cas d'une éventuelle

« La tonalité de la voix de **Patricia Barber** sur l'album *Nighthclub* m'est vraiment très familière. Pour l'avoir entendue mille fois, je la connais vraiment parfaitement. Pourtant, une fois restituée par les *P3ESR XD*, j'y découvre de nouvelles textures, un nouveau souffle et une présence qui frôle la perfection. Le piano est impeccablement contrôlé et détaillé. Le tout avec une couleur qui laisse une impression de réalisme très convaincant. Le rendement de la basse est vraiment très surprenant »



ENCEINTES ACOUSTIQUES **P3ESR XD D'HARBETH**

réparation. **Harbeth** pourra ainsi vous fournir l'exacte pièce de remplacement dans votre enceinte acoustique. Ce niveau de contrôle de la qualité, quasiment maniaque, est la garantie que votre paire d'enceintes performera comme prévu et que l'image stéréophonique sera exemplaire. À mon avis, une telle qualité de soin, lors de la fabrication d'une paire d'enceintes, est unique et explique largement le prix demandé. Les **P3ESR XD d'Harbeth** comme telles, sont de petites enceintes deux voies à charge close. Elles sont équipées d'un haut-parleur de bas-médium de 110 mm, doté d'un cône en plastique injecté très rigide. Ce matériel moulé par injection et nommé *Radial2*, seul **Harbeth** en a le secret. Il fait sa fierté et est à la base même de la sonorité de la marque. Selon les dires d'**Alan Shaw**, la qualité de ce qui compose le cône d'un haut-parleur est ce qui déterminera le plus la qualité sonore d'une enceinte acoustique. Pour cette raison, **Harbeth** a investi énormément dans la technologie de moulage par injection des cônes, c'est une technologie difficile à maîtriser, mais très payante en termes de qualité sonore. Le haut-parleur d'aigu est un modèle **Seas** de 19 mm en métal, refroidi au ferrofluide. Le filtre séparateur de fréquences des

P3ESR XD est assez complexe, avec de nombreux composants et des pentes de coupure très raides du quatrième ordre. Ceci assure aux **P3ESR XD** de garder une mise en phase absolument parfaite et une réponse en fréquence qui frôle la perfection. Les coffrets sont assemblés dans la plus pure tradition de l'ébénisterie britannique dont le niveau de finition est absolument impeccable. Ils ne sont ni trop denses, ni trop épais. Ils ont été prévus pour résonner de façon contrôlée vers des fréquences qui n'auront aucun effet indésirable sur le rendement du médium.

Déballage et installation

Voici un produit très facile à brancher, puisqu'il n'y a qu'une seule paire de borniers. Avec un rendement plutôt faible de seulement 83 dB pour 1 W, vous aurez besoin d'un amplificateur assez puissant et surtout de grande qualité. Ces petites enceintes sont tout de même très transparentes et il n'est pas rare de les retrouver en compagnie d'équipements valant plusieurs dizaines de milliers de dollars. Évidemment, vous pouvez les utiliser en écoute rapprochée sur un bureau. Pour ce faire, je vous conseille de les découpler avec des supports **IsoAcoustique** comme ceux de la série *Aperta*. Ces supports font littéralement des miracles avec les **P3ESR XD d'Harbeth** en écoute rapprochée sur un bureau.

Au sein d'une installation haute-fidélité traditionnelle, et pour en tirer toute la quintessence, les **P3ESR XD** ont besoin d'être installées à au moins 12 po des murs sur des supports d'au moins 24 po. Ici, deux approches sont possibles. D'abord celle du fabricant allemand **Tontrager** qui offre des supports fabriqués sur mesure, en bois assez léger, dont le rôle est de dissiper les vibrations, afin que celles-ci ne retournent pas vers les coffrets des enceintes. Ces supports donnent d'excellents résultats, surtout avec les modèles plus volumineux de chez **Harbeth**. L'autre approche, c'est d'essayer d'extraire le maximum de basses et d'informations des **P3ESR XD** en les installant sur un support très rigide et le plus immobile possible. C'est l'approche que j'ai choisie, en les installant sur des supports *SS-6* de **Solidsteel**. À ce niveau de qualité d'enceintes et de support, il vous appartiendra d'expérimenter à votre gré, avec l'aide et l'assistance de votre revendeur. Même chose pour le positionnement, alors que tout est littéralement possible.

Les **P3ESR XD d'Harbeth**, sont des enceintes tellement performantes, qu'il est fort possible qu'elles puissent bien *fonctionner* dans plusieurs positions différentes et avec autant de résultats musicaux intéressants. Ces enceintes ont été conçues pour être utilisées avec les grilles en place. Encore une fois, une bonne dose d'expérimentation vous attend. Attention cependant, pour retirer les grilles sans rien abîmer, vous aurez besoin d'un puissant petit aimant. En effet, les cadres de ces dernières sont enfoncés assez profondément et plutôt difficiles à sortir de leurs emplacements. Soyez patient, les **P3ESR XD** ont besoin d'un bon 400 h avant de livrer leur plein potentiel musical.





Des voix et des timbres qui font rêver

Les **P3ESR XD** d'**Harbeth** sont des enceintes dont la justesse tonale est inouïe. Il suffit simplement d'écouter la voix d'une chanteuse pour réaliser à quel point on a affaire à des enceintes vraiment très spéciales. La tonalité de la voix de **Patricia Barber** sur l'album *Nightclub* m'est vraiment très familière. Pour l'avoir entendue mille fois, je la connais vraiment parfaitement. Pourtant, une fois restituée par les **P3ESR XD**, j'y découvre de nouvelles textures, un nouveau souffle et une présence qui frôle la perfection. Le piano est impeccablement contrôlé et détaillé. Le tout avec une couleur qui laisse une impression de réalisme très convaincant. Le rendement de la basse est vraiment très surprenant.

Bien évidemment, vous ne ferez pas trembler les murs avec ces petites enceintes. Mais attention ! Ce que vous allez obtenir comme basse va vite devenir très addictif. Par exemple avec de la contrebasse, les **Harbeth P3 ESR XD** ne se mettent jamais les pieds dans les plats. Jamais de résonance parasite, ni de boursofflure fatigante des fréquences graves. Seulement de la musique tout en souplesse et une belle assise des instruments qui ne manque pas d'étonner. C'est tout là l'avantage d'une enceinte close, qui offre une basse propre, sans les bruits

parasites qui peuvent provenir d'un événement. Il y a cependant une petite voix qui me dit que le matériel du cône, le *Radial2*, y est sérieusement pour quelque chose permettant d'obtenir une basse de grande qualité. Pas tant par la quantité, mais surtout par sa qualité.

Du côté de l'aigu, on est encore et toujours, malgré le suffixe **XD**, dans une tonalité très *British*, avec un rendement juste assez lumineux et parfaitement dosé sans aucune agressivité.

Quand ta vocation, c'est l'image stéréophonique

Si, comme moi, vous avez un pote *audiophile*, qui vous vante à répétition les mérites de l'image stéréophonique de ses enceintes acoustiques et que vous lui faites *entendre* les **P3ESR XD** d'**Harbeth**, sa réaction n'aura alors pas de prix. Ce n'est pas compliqué, question image sonore tridimensionnelle, les **P3ESR XD** sont dans une ligue complètement à part. Avec *Les Six Concerts Brandebourgeois* interprétés par **Le concert des nations**, sous la direction de **Jordi Savall**, la musique remplit l'espace, sur l'avant, le côté et l'arrière des enceintes. Il se crée un mur de musique à l'aspect holographique très facile à écouter. C'est à ce moment précis que l'on saisit pourquoi tant de gens ne jurent que par ces petites enceintes



Photo: Jean-Denis Doyle

Harbeth. Toute la rigueur appliquée lors de la fabrication, tout le soin apporté à l'appareillage des composants et aux mesures finissent par payer. Les *P3ESR XD* nous livrent alors une magie qui n'a pas vraiment de prix. La vraie valeur des *P3ESR XD* est d'être un objet fabriqué avec une rigueur toute scientifique qui, au final, est au service de l'art et des émotions. D'entendre cette musique baroque, qui flotte dans votre salon par un dimanche matin, est une expérience qui rend tout simplement heureux. Encore une fois, les timbres de ces petites enceintes sont confondants de naturel, comme cette flûte traversière que l'on souhaiterait entendre pour l'éternité.

Et comparativement à l'ancienne version ?

Pour avoir fort bien connu, vendu, testé et même hébergé la version classique des *P3ESR* d'**Harbeth**, ma mémoire auditive a pu facilement retrouver ses repères. Premièrement, les capacités dynamiques de la version *XD* se sont nettement améliorées. Cette version a très nettement moins tendance à compresser le signal sonore. Sans nécessairement les avoir transformées en modèle Lascala de **Klipsch**, **Alan Shaw** a réussi à libérer les *P3ESR* d'**Harbeth** et à leur donner une nouvelle lumière, une meilleure dynamique et un soupçon d'aération

magnifique. Tout a été parfaitement dosé et la tonalité qui fait la signature de la marque a été préservée.

Conclusion

Voici donc un produit ultra-classique qui a été impeccablement mis à jour. Avec beaucoup de goût et de doigté, **Alan Shaw** a réussi à offrir une dose encore plus substantielle de magie et de bonheur auditif. Ce résultat n'est pas le fruit du hasard, mais bien d'un travail scientifique rigoureux, mené de main de maître par une équipe hors pair. Les *P3ESR XD* d'**Harbeth** ne sont certes pas données. Elles ont une valeur qui ne se chiffre pas, mais plutôt se vit et se ressent quotidiennement. Allez-y et faites comme moi, offrez-vous de véritables billets de concert pour l'éternité.

RENSEIGNEMENTS GÉNÉRAUX

Prix : 4 250 \$

Garantie : 1 an, pièces et main-d'œuvre. Lorsque vous enregistrez les enceintes achetées auprès d'un détaillant autorisé par Harbeth, la garantie est étendue à 3 ans.

Distributeur : Tri-Cell Enterprises Inc., T. : 905.265.7868, <https://tricellentprises.com>

audiolab

Série 9000

La science au service du son



9000A
Amplificateur intégré



9000CDT
Transport de CD



9000N
Streamer sans fil
à haute performance



Mario Cadoret - National Sales Manager, Specialty & Luxury Brands
Télé. : 1 (866) 505-0176 • Courriel: mario.cadoret@eriksonconsumer.com

DISTRIBUÉ AU CANADA PAR

Division à domicile
21000 Trans-Canadienne, Baie-D'Urfé, Québec H9X 4B7
Téléphone : (514) 457-2555 | Télécopie : (514) 457-5507
www.eriksonconsumer.com | www.audiolab.co.uk

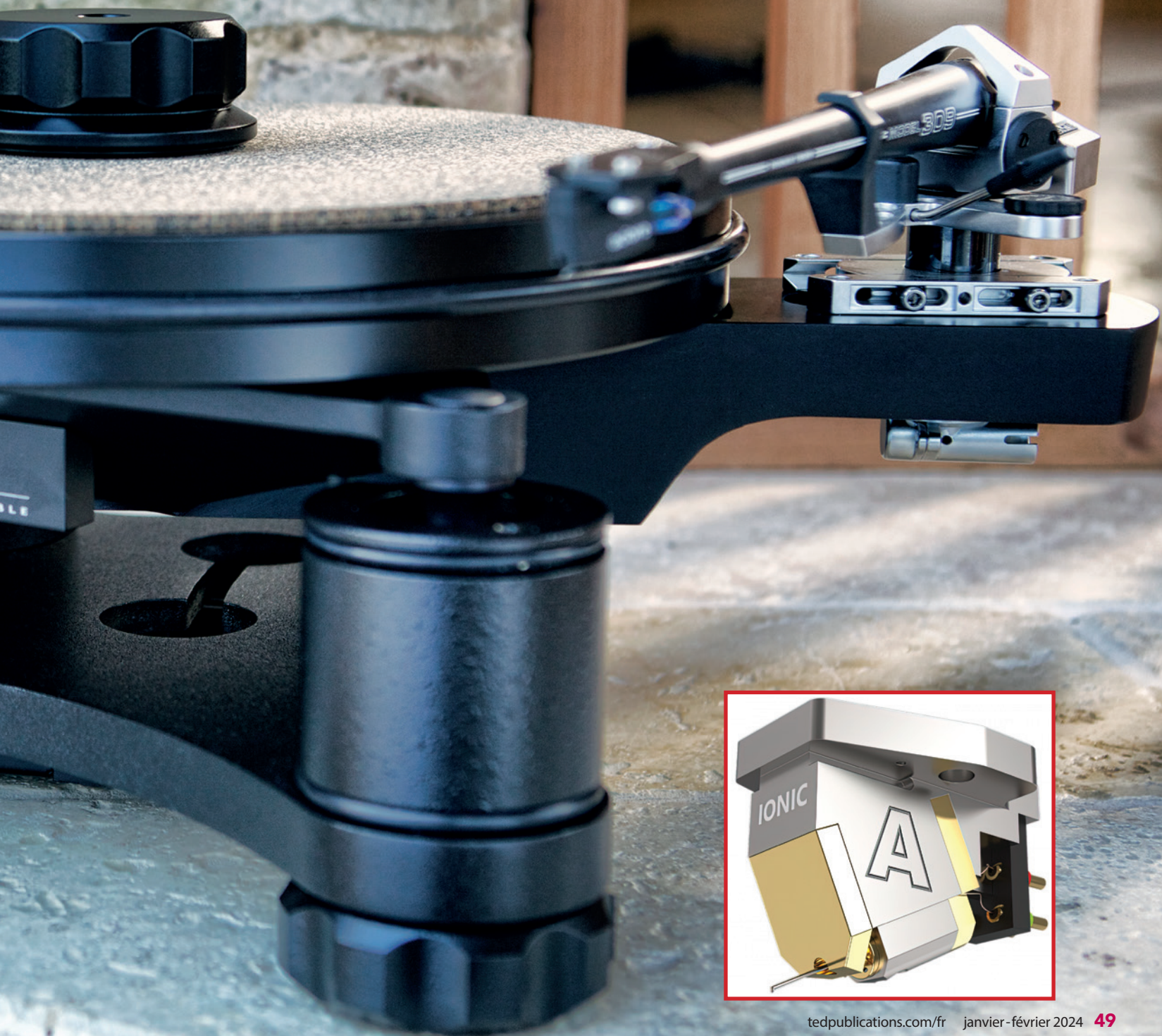
Une entreprise

PLATINE VINYLE **VOLVERE**, BRAS DE LECTURE **ALTUS**
ET CELLULE À BOBINE MOBILE **IONIC** D'AVID HIFI

Ingénierie de haute technologie

Le trio *Volvere / Altus / Ionic* d'**AVID** est une platine vinyle haut de gamme pour l'amateur de vinyles fortuné. Bien qu'**AVID HIFI** conçoive des platines vinyle depuis près de 25 ans maintenant, la société a récemment développé ses propres bras de lecture et cellules. La relation entre ces trois composants est cruciale pour maximiser les performances de chaque élément. Mais l'équilibre est facile à compromettre. Par exemple, le plein potentiel d'une cellule haut de gamme ne sera pas réalisé lorsqu'elle est utilisée avec un bras de lecture de milieu de gamme si des compromis de conception ont été faits pour atteindre un certain prix. Il en va de même pour un bras de lecture haut de gamme sur une platine de niveau intermédiaire. Ainsi, le fait qu'un fabricant conçoive les trois composants garantit généralement des performances optimales, ce qui rend les clients heureux. Comme **AVID** est relativement nouveau dans la conception de bras de lecture et de cellules, il sera intéressant de voir à quel point c'est bien fait.

Technologie au service de la musique



PLATINE VINYLE **VOLVERE**, BRAS DE LECTURE **ALTUS** ET CELLULE À BOBINE MOBILE **IONIC** D'**AVID HIFI**

PAR ANTHONY ALIAS

A propos de la société, **Conrad Mas** a fondé **AVID HIFI** en 1995 et a lancé son premier design de platine vinyle quatre ans plus tard. *L'Acutus* a été un grand succès et a contribué à établir **AVID** à titre de fabricant de platines vinyle de premier plan. Aujourd'hui, l'entreprise exploite deux usines en Angleterre et produit huit modèles de platines vinyle, deux bras de lecture et trois cellules, ainsi qu'une gamme complète d'appareils électroniques haut de gamme et d'enceintes acoustiques. **AVID** a investi massivement dans la technologie de pointe et dans l'ingénierie de production de haute précision, étendant même son expertise à la conception et à la fabrication de produits destinés à l'industrie automobile, médicale et militaire, entre autres.

La platine vinyle et ses composants

Les trois éléments de cet ensemble sont soigneusement emballés dans une seule grande boîte. Bien que le bras de lecture soit déjà prémonté sur le sous-châssis, le reste des composants du *Volvere* doit être assemblé, la cellule doit être installée et alignée, et la suspension doit être finement réglée. Il est à noter que le sous-châssis flottant du *Volvere* est sensible aux bruits de pas, donc si votre salle d'écoute a un plancher suspendu, je vous suggère de placer la platine sur un support mural solidement fixé.

Description

Une platine vinyle est un dispositif qui convertit de minuscules vibrations mécaniques en signaux électriques. Idéalement, la seule chose que nous voulons faire vibrer sur une platine vinyle est le stylet dans le sillon. Toute autre résonance atteignant le plateau ou le bras de lecture sera captée par la cellule et provoquera une perte de précision.

Conrad Mas a une bonne compréhension de ce concept et a trouvé des solutions intéressantes pour empêcher les énergies néfastes d'entrer dans la cellule. Le *Volvere* est un modèle à entraînement par courroie double, à suspension à trois points. Le sous-châssis est en aluminium léger moulé en une seule pièce. Sa conception unique offre une grande rigidité et une grande résistance dans la zone cruciale entre le bras de lecture et le palier principal afin d'éviter toute perte d'information musicale. De plus, un revêtement spécial est appliqué sur la pièce moulée afin de dissiper efficacement les résonances haute fréquence.

Le plateau est usiné avec précision à partir d'une billette d'aluminium massif et lesté à son périmètre. Un tapis en liège est directement collé au plateau, et un anneau en caoutchouc haute densité est ajusté autour du bord extérieur pour absorber l'énergie indésirable.

Le *Volvere* utilise la conception de palier inversé auto-lubrifiant de haute précision d'**AVID**, où le boîtier de palier conique dépasse légèrement le dessus du plateau. Ainsi, lorsqu'un disque est placé sur le plateau, il entrera d'abord en contact avec le



« Les nuances subtiles dans le jeu d'un artiste étaient facilement détectables, et les instruments enfouis dans un mélange dense nécessitaient moins d'efforts pour être entendus et procuraient également une sensation de dimension plutôt que de sonner plat et compressé. Tout cela résultait d'un plancher de bruit plus bas, prouvant que les concepts de *design* appliqués au *Volvere* et à l'*Altus* étaient en effet très efficaces. »



boîtier de palier et basculera réellement d'avant en arrière, car il n'est pas en contact direct avec le tapis.

Une pince à disque en aluminium massif aplatit ensuite le disque et le couple au plateau. Lorsque le stylét parcourt le sillon, le frottement crée des résonances dans le vinyle. Le tapis en liège a été choisi parce que c'est un désaccord d'impédance mécanique avec le vinyle et qu'il maintient les résonances dans le disque les forçant à sortir à travers le point de mise à la terre mécanique fourni par le boîtier de palier principal, transmettant l'énergie loin du stylét et dans le sous-châssis.

Sur le dessus de la base *MDF* du *Volvere* se trouvent le moteur et les trois piliers contenant les ressorts de suspension. Des joints toriques spéciaux (*O-rings*) sur les piliers se fixent au sous-châssis pour fournir un amortissement latéral. Trois pieds de grande taille, réglables en hauteur, supportent la base.

Une alimentation sophistiquée contrôlée par *DSP* alimente le moteur à couple élevé modifié *AC* synchrone. L'alimentation se fait par un grand bouton *marche/arrêt*, des commandes pour la lecture (*play*) et la sélection de la vitesse (*speed*), ainsi que la possibilité d'affiner les vitesses. Chaque alimentation est calibrée à la main pour le moteur d'entraînement de la platine afin d'éliminer les vibrations et de maximiser le couple.

Le nouveau bras de lecture *Altus* présente un tube de bras en aluminium avec une épaisseur de paroi de 2 mm, des paliers de haute précision usinés à des limites micron, et un mécanisme antipatinage progressif réglable. La coque (*headshell*)

est une pièce solide, en aluminium découpé au laser, qui est jointe de manière transparente au tube du bras. Chaque bras de lecture est soigneusement construit à la main et rigoureusement testé selon des tolérances extrêmement strictes.

La cellule *Ionic* d'**AVID** est une cellule à bobine mobile à faible sortie qui utilise la même structure magnétique et à bobine que ses modèles plus chers, mais elle est équipée d'un cantilever en aluminium et d'un diamant elliptique stylisé. Le système de génération est logé dans un corps en aluminium massif usiné, ce qui permet une évacuation rapide des vibrations loin du stylét et dans le bras de lecture. Un protège-stylét astucieusement conçu protège l'ensemble cantilever au besoin.

Maintenant, qu'en est-il de la qualité sonore ?

Dès que le stylét a touché le sillon d'entrée, il y a eu un silence étrange et puis, les premières notes ont éclaté d'un fond noir pur. Les voix et les instruments avaient une grande présence et clarté. La scène sonore était impressionnante, avec une imagerie holographique que l'audio numérique ne peut qu'aspirer à atteindre. Les nuances subtiles dans le jeu d'un artiste étaient facilement détectables, et les instruments enfouis dans un mélange dense nécessitaient moins d'efforts pour être entendus et procuraient également une sensation de dimension plutôt que de sonner plat et compressé. Tout cela résultait d'un plancher de bruit plus bas, prouvant que les concepts de *design* appliqués au *Volvere* et à l'*Altus* étaient en effet très efficaces.



Les vibrations du moteur, des enceintes et du disque vinyle lui-même étaient dissipées efficacement, permettant au stylet de transmettre des informations plus précises depuis les sillons. La musique avait un superbe sens de la dynamique et de la vitesse transitoire, en plus d'une excellente restitution rythmique et synchronisation. Les basses étaient solides et articulées, sans aucun débordement. L'ensemble a également obtenu de bons résultats en termes de précision tonale et de transparence. Les cordes du **Quartetto Esterhazy** avaient une belle texture et une vivacité.

Teach Your Children de l'album *Déjà Vu* de **CSNY** a été restituée avec un réalisme incroyable, comme si le groupe était dans mon salon. Les guitares acoustiques et les harmonies étaient tout simplement glorieuses. Le *Volvere* semblait extraire plus d'excitation des performances, les enregistrements ayant plus l'air d'être en direct (*live*).

J'étais constamment immergé dans la musique.

L'équilibre tonal global de cet ensemble **AVID** est excellent. Dans le passé, j'ai *entendu* le modèle *Volvere SP* à quelques reprises et l'ai trouvé un peu analytique et un peu stérile. Cet ensemble **AVID** actuel a toujours extrait beaucoup de détails des sillons, mais les a toujours restitués de manière captivante sur le plan musical. Je suis sûr que l'*Altus* et l'*Ionic* ont beaucoup à voir avec cette présentation plus naturelle.

Conclusion

Les conceptions de platines vinyle varient énormément, de la très basique à l'artisanale en passant par les géants démesurément chers. L'ensemble platine vinyle *Volvere / Altus / Ionic*

d'**AVID** est un ensemble sérieusement bien conçu, construit avec précision, qui offre des performances passionnantes. Le nouveau bras de lecture et la cellule de **Conrad Mas** sont un merveilleux complément à la platine vinyle *Volvere*, et je ne serais même pas tenté d'essayer un autre bras au risque de compromettre la merveilleuse synergie. Bien joué!

RENSEIGNEMENTS GÉNÉRAUX

L'ensemble platine vinyle *Volvere*
(inclut le bras *Altus* et la cellule *Ionic*)

Prix : 16 899 \$

Garantie : platine vinyle – 5 ans, bras de lecture – 2 ans, cellule – 2 ans, et la portion électronique – 3 ans, pièces et main-d'œuvre

Distributeur : Focal Naim Canada, T. : 1.866.271.5689,
<https://www.focalnaimamerica.com> ; <https://www.avidhifi.com>

Médiagraphie

Duke Ellington, *Blues in Orbit*

Paul Desmond & Gerry Mulligan, *Two of a Mind*

Chick Corea, *The Griffith Park Collection*

Nik Bärtsch's Ronin, *Llyria*

Rickie Lee Jones, *Pirates*

Joe Walsh, *The Smoker You Drink, The Player You Get*

Crosby Stills Nash and Young, *Déjà Vu*

Ray Lamontagne, *Trouble*

Jacqueline Du Pré, *Schumann Cello Concerto in A Minor*

Quartetto Esterhazy, *Boccherini Streichquintette*



Enceinte acoustique SHL5plus XD

Une enceinte à la fois explicite et vraiment belle.

Le SHL5 Plus XD tire le meilleur parti du haut-parleur de grave/médium RADIAL2™ de 200 mm fabriqué par Harbeth. Le son du système est ample, puissant et transparent avec une fraîcheur étonnante.



Enceinte acoustique C7ES-3 XD

L'icône de la clarté et du détail

Le secret de Harbeth pour la précision et le réalisme du son réside dans l'attention méticuleuse portée aux détails lors de la phase de conception. Le crossover est d'une importance cruciale, mais caché, car il intègre soigneusement les unités d'entraînement sur un arc horizontal et vertical plus large.



Enceinte acoustique M30.2 XD

Une enceinte pour l'auditeur critique

Le plus petit Harbeth conçu autour de l'unité basse/médium exclusive RADIAL2™ de 200 mm – dérivée de la référence M40.3 – ce moniteur peu encombrant disparaît dans n'importe quelle pièce d'écoute.

Disponibles pour écoute sur place.

Filtronique  Filtronique  CLUB.com

9343, LAJEUNESSE, MONTRÉAL • TÉL. (514) 389-1377  SAUVÉ

filtronique.com et filtroniqueclub.com

Musique Classique

PAR CHRISTOPHE HUSS



**MARC-ANTOINE
CHARPENTIER
ET HENRI DESMAREST.
ENSEMBLE LES SURPRISES,
LOUIS-NOËL BESTION DE
CAMBOULAS.**

Te Deum

Alpha, 1018

Interprétation : ****

Technique : *****

On a connu des *Te Deum* de **Charpentier** d'un impact plus directement spectaculaire. Mais il y a ici quelque chose de majeur : une symbiose absolue entre l'interprétation et l'environnement, à travers une réverbération musicale et maîtrisée. Le cadre sonore, pourtant créé en plein contrôle à l'**Arsenal**

de Metz, est très exactement celui qu'on peut imaginer d'une chapelle versaillaise du XVII^e siècle. Il y a donc une magie dans cet écrin sonore qui porte l'œuvre, sans perte de la précision. Le seul phénomène acoustique est d'une incroyable profondeur entre solistes, chœurs et l'ensemble cuivres et timbales. Tout cela est si parfaitement juste, comme sont justes les couleurs instrumentales et toutes les interventions solistes.

Surprise majeure, le couplage avec le premier enregistrement mondial du *Te Deum* dit *de Lyon* de **Henry Desmarest** (1661-1741) nous révèle une œuvre fastueuse, dans la lignée de celle de **Charpentier**. Le disque ne dure que 51 min, mais il est intense.



**FRANCESCO CORBETTA
I BASSIFONDI,
SIMONE VALLEROTONDA.
AVEC BOR ZULJAN (luth).
La Guitarre Royale**

Arcana, A556

Interprétation : *****

Technique : *****

Nous nous sommes certes penchés dans le dernier numéro sur les plus importants disques consacrés à la guitare en 2023, mais cette parution de janvier couvre un autre registre. **Francesco Corbetta** est le plus célèbre

guitariste baroque de l'Europe du XVII^e siècle. Sur son épitaphe est écrit, à juste titre, Il gagna par son harmonie les cœurs des princes et des rois, car il a fait connaître la guitare aussi bien à l'Angleterre qu'à la cour de **Louis XIV** en France.

Corbetta commence à publier des œuvres dès 1639 et entame ses voyages quelques années plus tard. Il mourra en France en 1681. Ce disque est donc de la musique baroque avec guitare. Il implique un trio (guitare, théorbe, percussion) mené par **Simone Vallerotonda**, auquel s'ajoute **Bor Zuljan** dans plusieurs pièces de caractère pour deux guitares. Parfois s'y mêlent des voix. Ce bijou de raffinement musical et de subtilités sonores est capté à Brescia par **Canio Giuseppe Famularo** avec une présence magique et des proportions très justes.

Musique Classique

PAR CHRISTOPHE HUSS



HOLLYWOOD BOWL ORCHESTRA, JOHN MAUCERI. The Sound of Hollywood

Eloquence, 16 CD, 484 5233.

Interprétation : ****

Technique : ****

Petite exception ici, puisque ce coffret est publié par **Universal Australie**. Il est distribué internationalement par les grandes enseignes de vente en ligne, mais cela vaut le coup de fureter sur le *Web* avec une certaine ouverture internationale, par exemple du côté du Royaume-Uni, pour le trouver au meilleur prix.

Ceci posé, l'objet est précieux et unique, car ces très utiles CD avaient disparu depuis longtemps. **John Mauceri**, qui a été conseiller musical pour le film *Tár*, fut, au début des années 1990, l'animateur du **Hollywood Bowl Orchestra**. Il se passionne sincèrement pour l'histoire de la musique des exilés

(**Steiner**, Korngold, etc.), qui ont dû fuir l'Allemagne nazie, et qui ont façonné le son d'Hollywood.

Ces disques très soignés sur le plan musical prenaient en quelque sorte la relève moderne des projets de type *Boston Pops*, en plus construits. Au fil des 16 CD, nous trouvons l'intégrale des ouvertures de **Rodgers et Hammerstein**, *Les Gershwin à Hollywood*, un CD *Irving Berlin* avec **Patti LuPone** et un *Duke Ellington* avec **Dee Dee Bridgewater**, *My Fair Lady* et *The King and I*, ainsi que divers programmes thématiques reliés à l'univers des grandes musiques de films *The Great Waltz*, *Sound of Hollywood*, *Hollywood Dreams*, etc.

Ce n'est pas l'aubaine économique du siècle, mais il n'y a pas de réel équivalent, sauf dans le catalogue **Telarc**, non réédité.



EDVARD GRIEG
MARI ERIKSMOEN (soprano),
ASTRID NORDSTAD (mezzo),
JUNI DAHR (récitante),
ORCHESTRE PHILHARMONIQUE DE
BERGEN, EDWARD GARDNER.

Danses symphoniques. Bergliet, Marche funèbre pour Rikard Nordraak, Foran sydens kloster.

Chandos, CHSA 5301

Interprétation : ****

Technique : ****

Ne vous précipitez pas encore chez votre disquaire, mais soyez prévenus, ou passez une pré-commande. Ce programme Grieg, qui paraît le 2 février, vaut toute votre attention. Nous

n'avons pas souvenir de meilleur disque orchestral consacré au compositeur norvégien depuis le *Peer Gynt* de **Blonstedt** chez **Decca** en 1990; c'est dire la verve, la précision et la fièvre distillées par la baguette d'**Edward Gardner**. Le chef fait de cet enregistrement une véritable vitrine de sa collaboration avec le magnifique **Orchestre philharmonique de Bergen**, qui nous a donné de si beaux enregistrements **Prokofiev, Stravinski** et **Rachmaninov** sous la direction d'**Andrew Litton** chez **Bis**. *Les Danses symphoniques*, l'un des joyaux les plus délaissés de l'histoire de la musique, trouvent ici leur version de référence. Le programme permet par ailleurs de creuser la poésie norvégienne avec la mise en musique des textes de **Bjørnstjerne Bjørnson**, *Prix Nobel* de littérature 1903 dans *Bergliot* et *Devant un couvent du sud*. Ce bijou est enregistré en multicanal. Publié en *SACD* hybride, il sera accessible en **Dolby Atmos** sur les plateformes promouvant ce mode d'écoute (**Apple classique** par exemple).

Musique Classique

PAR CHRISTOPHE HUSS

LES DVD DU MOIS



LAKMÉ

Opéra de Léo Delibes.

AVEC SABINE DEVIELHE, FRÉDÉRIC ANTOUN, STÉPHANE DEGOUT, AMBROISINE BRÉ, PYGMALION, DIR. RAPHAËL PICHON.

OPÉRA COMIQUE DE PARIS, 2022. MISE EN SCÈNE : LAURENT PELLY.

Naxos, Blu ray, NBD 0177V.

Interprétation : *****

Technique : *****

Nous ne commentons plus très souvent de parutions DVD, car celles qui constituent un vrai apport au catalogue existant se font rares. L'intérêt d'une nouvelle *Tosca* avec **Anna Netrebko**, ou *Traviata* avec **Nadine Sierra**, est très relatif. Il en va différemment pour cette production parisienne de *Lakmé*

en octobre 2022 à Paris. Le couple *Pichon-Devielhe* est à l'œuvre, lui en fosse, elle dans un rôle qui lui semble destiné et qu'elle devait forcément immortaliser. Comment résumer la chose ? **Sabine Devielhe** est *Lakmé* comme, jadis, **Maria Callas** était *Tosca* : la voix et l'incarnation qui s'imposent et ne se discutent pas. Motif de grande fierté, c'est le Québécois **Frédéric Antoun** qui a été choisi pour lui donner la réplique en **Gérald** et, source de bonheur, c'est le magicien **Laurent Pelly** qui met en scène. **Raphaël Pichon** dévoile, avec une tendresse amoureuse, les couleurs et sortilèges de la partition. Cette version de référence est installée dans le paysage pour de bon et pour longtemps.



DER SCHATZGRÄBER

Opéra de Franz Schreker.
 AVEC DANIEL JOHANSSON, ELISABET STRID,
 MICHAEL LAURENZ,
 DIR. MARC ALBRECHT.
 DEUTSCHE OPER DE BERLIN, 2022.
 MISE EN SCÈNE : CHRISTOF LOY.

Naxos, Blu ray ,NBD 0173V.

Interprétation : ****

Technique : ****

Même cas de figure que pour **Lakmé** : opéra plutôt rare dans une version de référence. **Franz Schreker** (1878-1934) est le compositeur majeur des années 1910 et 1920 à Vienne et Berlin. Directeur du Conservatoire de Berlin de 1920-1932, il pave la voie à une esthétique musicale du XX^e siècle qui n'est pas celle du dodécaphonisme de **Berg**, **Schoenberg** et **Webern**. Mais, Juif, il sera considéré comme *dégénéré* par les nazis. Le

malheur voudra qu'au lieu de rétablir, après la guerre, le statut de ces malheureux créateurs cloués au pilori, ils tombèrent dans l'oubli. La renaissance et la reconnaissance de **Schreker** (à laquelle **Kent Nagano** a participé) date des 25 dernières années.

Cette production berlinoise présente Le chercheur de trésors, créé en 1920, qui valut à son auteur son plus grand succès. Ensuite, la montée progressive du nazisme eut raison de la diffusion de ses opéras. *Der Schatzgräber*, histoire médiévale de bijoux volés, de ménestrel et de fou du roi, repose sur cette musique à la fois d'un romantisme tardif post-*wagnérien*, chromatique et vaguement impressionniste. Il manque à la mise en scène de **Christof Loy**, qui se déroule dans le décor d'un palais du XX^e siècle, les éléments du conte de fées. Mais, par ce huis-clos dépouillé, **Loy** insiste davantage sur le drame psychologique. La partie musicale est excellente et le rendu technique de premier ordre.

Musique Classique
PAR CHRISTOPHE HUSS

NOUVEAUTÉS CD



ANTON BRUCKNER
ORCHESTRE SYMPHONIQUE
DE LA RADIO ORF DE VIENNE,
MARKUS POSCHNER.
Symphonie n° 5

Capriccio, C8090.
Interprétation : *****
Technique : ***

Vous n'avez pas fini d'entendre parler de **Bruckner**. L'année 2024 sera l'année **Bruckner**, celle du bicentenaire de sa naissance, et les parutions et intégrales commencent déjà à s'empiler. L'une des plus grandes surprises est la *5^e Symphonie*, sommet actuel d'un cycle en cours et en dents de scie du chef

allemand **Markus Poschner**, 52 ans. Chef de l'**Orchestre de la Radio Suisse italienne**, de l'**Orchestre Bruckner de Linz** et futur directeur musical de l'**Orchestre symphonique de Bâle**, **Poschner** partage son intégrale **Bruckner** entre sa phalange de **Linz** et l'**Orchestre de la Radio autrichienne**. Dans la *5^e Symphonie*, la plus complexe de **Bruckner** (on l'a comparée à une immense cathédrale), **Poschner** réussit car, sans s'appesantir, il garde une cohésion merveilleuse par une rare cohérence des tempos, un 2^e mouvement magnifiquement fluide, et aboutit à une fin de 4^e mouvement véritablement exaltante. Ce disque ne remplace pas les références **Jochum-Amsterdam-Tahra** et **Abbado-Vienne-DG**, car l'orchestre est ici plus terne. Mais c'est un **Bruckner** comme on n'en entend pas souvent.



**MAURICE RAVEL
ALEXANDRE THARAUD,
ORCHESTRE NATIONAL
DE FRANCE,
LOUIS LANGRÉE.**

Les Concertos pour piano.

De Falla : Nuits dans les jardins d'Espagne.

Erato, 5054197660719

Interprétation : **

Technique : **

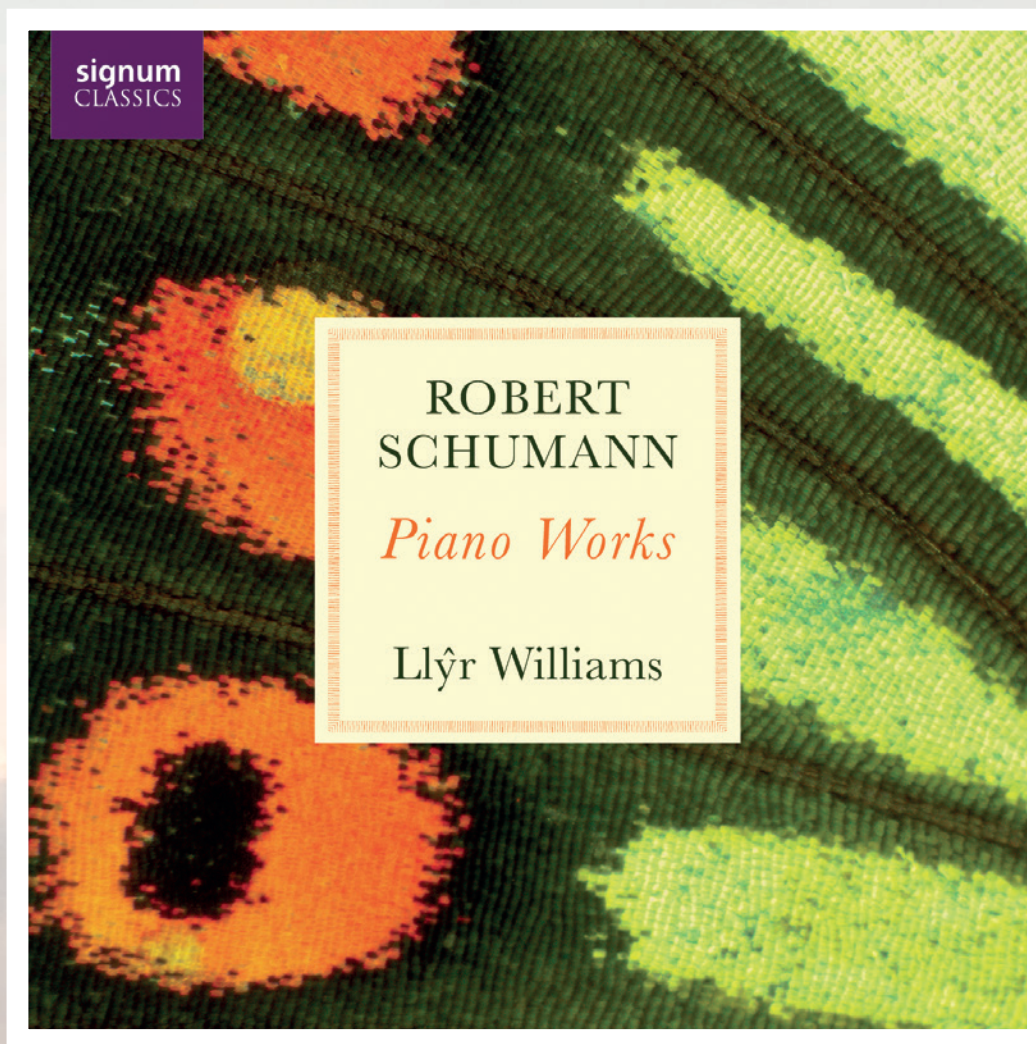
Le *Concerto en sol* et le *Concerto pour la main gauche* de Ravel par Alexandre Tharaud étaient assez attendus. Mais si le

pianiste semble avoir bien réfléchi à ses accents, les aspects jazzés qu'il souhaite faire ressortir dans le 1^{er} mouvement ou les excès de sentimentalisme dans lesquels il ne veut pas tomber (mouvement lent), on reste assez interloqué par le côté insipide de l'accompagnement de ce qui se nomme **Orchestre National de France** dans de tels fleurons de la musique française. Non que **Louis Langrée** soit un mauvais accompagnateur, mais les couleurs de l'orchestre (à quelques exceptions près chez les bois, notamment le cor anglais) sont d'une banalité affligeante, les attaques d'un détachement qui frise le désengagement (*Finale du Concerto en sol*). Le gruuu sonore se fait à peine moins laborieux dans *De Falla*. La prise de son de **Pierre Monteil** n'arrange rien. Déception devant une mayonnaise qui ne prend jamais.

Musique Classique

PAR CHRISTOPHE HUSS

NOUVEAUTÉS CD ...suite



ROBERT SCHUMANN LLŶR WILLIAMS (piano).

**Fantaisie, Papillons, Humoreske,
Davidsbündlertänze, Nachtstücke,
Carnaval de Vienne.**

Signum, 2 CD, SIGCD 756.

Interprétation : ****

Technique : *****

Le pianiste gallois **Llŷr Williams** enregistre ici son 15^e projet avec **Signum**, label anglais pour lequel il a gravé une intégrale des *Sonates* de **Beethoven** et de **Schubert**. Ce double album **Schumann** englobe des œuvres de jeunesse (*Papillons*, opus 2) à la maturité, tel le *Carnaval de Vienne* de 1841.

La caractéristique principale de ces deux disques est la tentative (réussie) d'allier les élans et ressacs qui caractérisent la musique de **Schumann** et une très grande précision et netteté polyphonique dans le jeu pianistique. **Llŷr Williams** semble soucieux de tout faire entendre, même ces bouts de phrases, pourtant complémentaires de la mélodie principale, qui, chez la plupart des pianistes, se perdent dans le grand geste interprétatif. **Williams** frôle ainsi le risque de décortiquer **Schumann** (2^e mouvement de la *Fantaisie*), mais n'y tombe pas. C'est plus intello que sensuel à fleur de peau, mais c'est assez fascinant par la forte éloquence de cette limpidité.



**IGOR STRAVINSKY
JAMES EHNES, BBC PHILHARMONIC,
ANDREW DAVIS.**

**Concerto pour violon. Scherzo à la russe.
Suites pour petit orchestre.
Apollon musagète (ballet).**

Chandos, CHSA, 5340.

Interprétation : ****

Technique : ****

Chaque disque du violoniste canadien **James Ehnes** est très attendu. Celui-ci permet de se rendre compte qu'il n'avait

jamais enregistré le *Concerto* de **Stravinsky**. Loin de la furie du *Sacre du printemps*, le *Concerto pour violon* est une œuvre de la période dite néo-classique, où **Stravinsky** calquait des modèles et langages anciens. Très agréable d'écouter, cette œuvre est jouée sans aucun maniérisme par **Ehnes**, au contraire de la version récente d'**Isabelle Faust**, qui fait un sort à chaque note au point de devenir pénible. **Ehnes**, lui, rejoint la référence signée **Perlman-Ozawa**. La part majeure du riche couplage est occupée par le ballet *Apollon musagète*, de la même tendance musicale, dont **Andrew Davis** donne une parfaite lecture consensuelle, sans les égarements hédonistes de **Karajan**, mais sans, non plus, le tranchant d'**Ozawa**.

PLATINE VINYLE **GYRO SE** DE **MICHELL ENGINEERING**

Une expérience viny

PAR GEORGE de SA



le d'un autre monde



Les films *2001 - l'Odyssée de l'espace*, *Orange mécanique* et *Star Wars* sont inoubliables pour chaque amateur de science-fiction, mais en raison de leur impact historique, ils sont connus de tant d'autres. Pourquoi ces trois films ? En plus d'être tous les trois des films emblématiques et novateurs de la science-fiction du XX^e siècle, ils ont tous un lien commun avec l'industrie des platines vinyle. Le nom de **John A. Michell** vous dit quelque chose ? Non ? Eh bien, laissez-moi vous parler de cet ingénieur qui a émergé au milieu des années 1960. En plus de fonder sa propre entreprise d'ingénierie, **John** a construit des maquettes, ce qui l'a fortuitement amené à croiser le chemin du réalisateur-producteur américain **Stanley Kubrick**. Le résultat a été la construction, par **John**, d'une maquette essentielle pour le film transformateur de **Kubrick**, *2001 - l'Odyssée de l'espace*. La maquette n'était rien d'autre que le vaisseau spatial *Discovery*. En 1969, **Michell** a participé à la construction de pièces de platine pour **Transcriptors**, un fabricant britannique de platines.

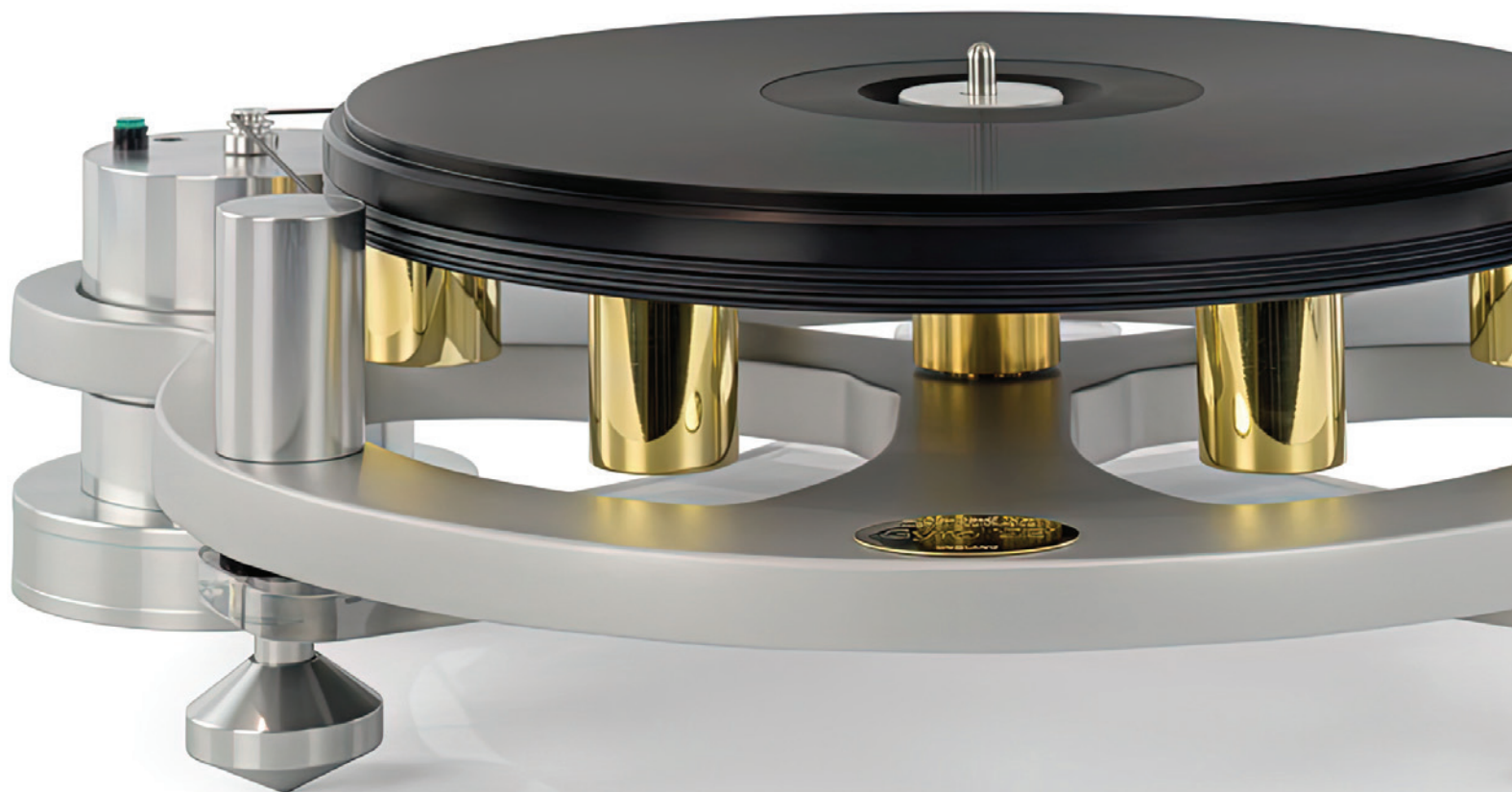
Transcriptors a déménagé en Irlande en 1973, moment où **J. A. Michell** a repris la fabrication complète de ses platines sous le nom **J. A. Michell Engineering Limited (MICHELL)**. C'est vers cette époque que **Stanley Kubrick** a présenté une platine **Transcriptors Hydraulic Reference** dans son film *Orange mécanique - deuxième connexion*. Je suppose que la connexion de **John** avec **Transcriptors** et **Kubrick** a conduit la platine à devenir une partie de l'histoire du cinéma.

Maintenant, le troisième volet de cette roue autour de **John** concerne le film *Star Wars*. Pour ce film révolutionnaire de **George Lucas**, **John Michell** a contribué grâce à son talent à la construction de maquettes.

Un homme, trois films emblématiques... mais attendez, nous ne faisons que commencer. C'est en 1977 que la première véritable platine **MICHELL** est née - la **Michell Reference Electronic**. Recherchez-la et vous constaterez sa ressemblance indéniable avec la **Transcriptors Hydraulic Reference**. Peu de temps après, **John** a suivi cette nouvelle platine avec son invention du serre-disque. Oui, **J. A. Michell** est l'homme à qui nous devons le mérite de rendre ces disques déformés écoutables. Au début des années 1980, **John** avait introduit de nouveaux modèles de platines. Il est malheureusement décédé en 2003.

Il nous manque, certes, mais **John A. Michell** a confié son entreprise, **MICHELL**, entre les mains compétentes de ses deux filles, **Julie** et **Beverley**, et de son gendre, **Stephen MICHELL** vit toujours en tant qu'entreprise familiale, basée à Stevenage, près de Londres, en Angleterre.

PLATINE VINYLE **GYRO SE** DE **MICHELL ENGINEERING**



MICHELL fabrique actuellement cinq modèles de platines. De haut en bas, ce sont *ORBE*, *ORBE SE*, la *GyroDec*, puis la *Gyro SE*, et enfin, la *TecnoDec*, l'entrée de gamme. Pour compléter ses platines, **MICHELL** produit trois modèles de bras de lecture, classés par ordre croissant *T2*, (nouveau) *T8* (remplaçant le *T3*) et son meilleur *TecnoArm 2*. Elle produit également une gamme de cellules phono à bobine mobile (*MC*), classées par ordre



croissant, *Cusis E*, *Cusis E/H*, *Cusis S* et *Cusis M*. Plusieurs accessoires et pièces de mise à niveau sont également produits par **MICHELL**, y compris, jusqu'à ce jour, le serre-disque **MICHELL**. Cette article porte sur la platine de niveau intermédiaire *Gyro SE*. La *Gyro SE* a été introduite pour la première fois en 1999, comme une variation de la *GyroDec* avec une empreinte plus petite, mais offrant des performances quasi similaires. Au lieu du socle en acrylique de taille normale de la *GyroDec*, la *Gyro SE* utilise une araignée en acrylique compacte rigide/inerte qui supporte le châssis de la platine par le haut alors que les pieds sont montés en dessous. La *Gyro SE* est la platine la plus vendue de **MICHELL**.

Caractéristiques de la Gyro SE

Quelques caractéristiques significatives et uniques de la *Gyro SE* doivent être mentionnées. Ce sont :

Système de suspension à ressort à trois points, dont le châssis en aluminium repose sur trois montants de suspension à ressort, chacun utilisant un ressort métallique revêtu de caoutchouc posé sur un manchon de tube glissant sur un montant de la base en acrylique. Chaque manchon de tube contient un palier à billes d'isolation. Trois pieds d'isolation correspondants sont montés sur le côté inférieur de l'araignée en acrylique. Les ressorts permettent un réglage de la hauteur afin de niveler et d'optimiser leur effet d'isolation.



Plateau à impédance assortie avec contre-poids en laiton massif. Le plateau de la Gyro SE est en Delrin, en raison de son effet d'amortissement des vibrations ainsi que de son accord de résonance presque parfait avec le vinyle pour une neutralité sonore. Six contre-poids en laiton massif et poli sont fixés à la face inférieure du plateau en Delrin, fournissant de la masse et un effet de volant d'inertie assuré par une rotation constante, tout en minimisant l'effort du moteur. Cela contribue à une stabilité de vitesse considérablement améliorée avec le plus bas niveau de flutter.

Unité moteur autonome. L'ensemble moteur est une capsule autonome complète, avec un moteur précis de 24 V en courant continu et une alimentation séparée. La capsule moteur repose dans une ouverture du châssis, sans aucun contact avec la table autre que par la courroie.

Palier principal à circulation d'huile inversé. Le palier principal est une conception de palier unique avec le point de rotation en haut, au lieu du bas, typique, ce qui

déplace le centre de gravité vers le haut. Usinée à l'intérieur du trou du palier se trouve une vis d'Archimède modifiée, qui fait remonter l'huile du réservoir à la bille de poussée en haut, revenant par un trou à l'intérieur de la broche du palier. Cette conception garantit une réduction minimale du frottement et des vibrations.

Pieds à faible surface de contact. Les pieds en aluminium massif sont conçus avec une surface de contact minimale, réduisant ainsi les vibrations de la surface de support transférées dans la platine.

Déballage / Installation

La Gyro SE que j'ai reçue pour ce banc d'essai était équipée du bras T3 de MICHELL,

« L'album *Morning Phase* de Beck et la piste *Cycle* m'ont offert une session d'écoute mémorable avec le Gyro SE. Les cordes orchestrales d'ouverture se sont étirées immensément, le son était ouvert avec une définition sensuelle mettant en valeur les instruments individuels. Dans la piste suivante, *Morning*, la voix envoûtante de Beck était restituée avec une réverbération et un déclin qui m'ont enveloppé, possédant une hauteur et une largeur abondantes qui m'entouraient semblant abattre les murs de ma pièce en me plaçant dans un paysage sonore. »

un modèle fabriqué par Rega qui vient d'être remplacé par le nouveau bras T8 de MICHELL. À mes yeux, le T3 semble dériver du bras RB330 de Rega, tandis que le T2 correspond à un RB220 de Rega, et le nouveau T8 ressemble à un RB880 de Rega. MICHELL fournit ses propres exigences spécifiques à Rega donc, bien que fabriqués par Rega, ces bras de lecture sont spécifiques à MICHELL.

L'échantillon reçu de la Gyro SE était équipé de la cellule phono MC Cusis E de MICHELL, son modèle le plus abordable, qui utilise un aimant samarium-cobalt combiné avec du fer pur pour fournir un champ magnétique très stable. Les bobines de la cellule sont enroulées avec du fil de cuivre pur de 30µ. Le châssis de la cellule Cusis E MC est en aluminium, et il a été conçu pour absorber les vibrations parasites, tout en conservant une rigidité nécessaire pour produire à la fois des détails et une neutralité tonale.

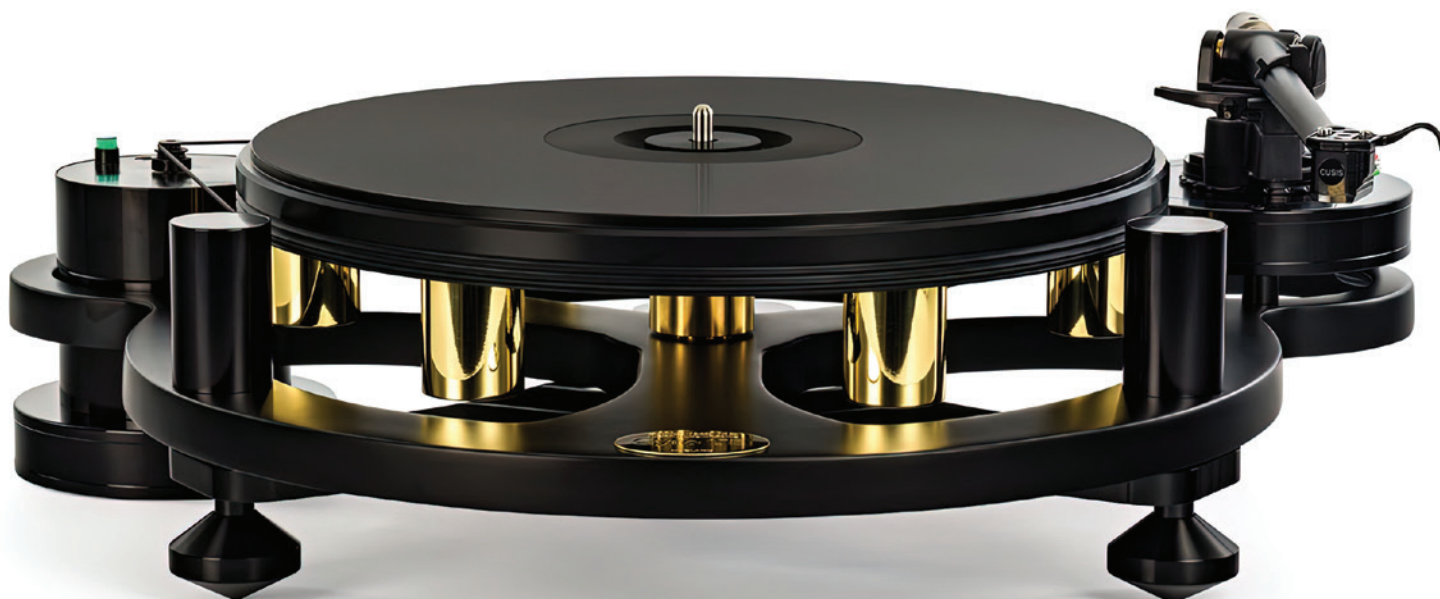
Bien que les descriptions et les vidéos d'installation plus anciennes en ligne m'aient donné l'impression que la Gyro SE pourrait ne pas être facile à installer, j'ai été surpris de découvrir que cette livraison serait le nouvel emballage d'expédition de MICHELL qui offre la Gyro SE substantiellement préassemblée. Le déballage et l'assemblage étaient relativement simples et j'ai terminé en moins de 30 minutes - ne faites pas attention aux installations antérieures à 2023. Une fois que j'ai monté et aligné la Cusis E MC, j'étais prêt à jouer. Au démarrage, j'ai remarqué un sifflement de moteur de niveau faible à moyennement supérieur, que l'on m'a dit être simplement le palier du moteur qui

se stabilise. En effet, après les 72 heures de lecture que j'ai accordées pour stabiliser la cellule, ce sifflement de moteur avait diminué pour devenir un chuchotement doux inaudible à 18 po. J'ai également noté que la Gyro SE était, de façon impressionnante, silencieuse, sa suspension et son pilier moteur montés séparément ne transmettant aucun bruit perceptible dans le vinyle.

Construction / Fabrication / Esthétique

La fabrication de la Gyro SE de MICHELL est splendide, du plateau en Delrin, avec des contre-poids de volant d'inertie en laiton en dessous, au châssis en aluminium fini argent avec le badge en laiton incrusté **Michell Engineering Gyro SE England**, à l'araignée en acrylique, à l'assemblage de ressorts et aux pieds d'isolation à faible contact. Le moteur aussi est très solidement construit, avec un ajustement et une finition superbe. Si vous connaissez

PLATINE VINYLE **GYRO SE** DE **MICHELL ENGINEERING**



les bras de lecture **Rega**, le **T3** de **MICHELL** correspond aux attentes en termes de fabrication **Rega** de très haute précision. Pourtant, tout cela ne dit rien de l'expérience... et sur ce plan, je dois dire que la **Gyro SE** de **MICHELL** est une platine vinyle spectaculaire, qu'elle soit immobile ou en mouvement. Son design est indéniablement classique et emblématique, tout comme ces trois films qui sont liés à son créateur. La **Gyro SE** est si magnifique que ses mouvements seuls offrent une expérience musicale, en l'absence du vinyle. Les vidéos rendent justice à la beauté de la **Gyro SE**, mais pour moi, avec sa rotation, j'étais déjà épris. Il était temps de savoir si la beauté était seulement... beauté.

Système auxiliaire

J'ai placé la platine **Gyro SE** sur mon meuble audio **SV3T** de **Quadraspire** connectée à mon préamplificateur phono **PH10/PSU10** de **Gold Note**. J'ai utilisé mon préamplificateur **BR20** de **Bryston** avec des monoblocs **7B3**, avec mes enceintes **Confidence C2 Signature** de **Dynaudio**, pour toutes mes analyses. J'ai également utilisé ma platine **Scout 1.1** de **VPI** avec la cellule **10x5 HOMC** de **Dynavector** pour une évaluation comparative. Lors de cette comparaison, mon préampli phono **PH10** de **Gold Note** a bien aidé, compte tenu de sa capacité à connecter deux platines et à basculer avec une simple rotation du bouton.

Écoute / Évaluation

Un des albums qui s'est démarqué avec la **Gyro SE** est **Red**. Non, pas l'album de **Taylor Swift** ni celui des **Beatles**, mais **Red** de **Diana Panton**, la chanteuse de jazz canadienne lauréate d'un prix **Juno**. En écoutant la pièce musicale **Say It**, j'ai été immédiatement séduit par la représentation vocale délicieuse et

diaboliquement belle. La tonalité était naturellement saturée, mais il n'y avait pas de lissage des détails, au contraire, les détails fins abondaient dans toutes les respirations et inflexions de **Diana**. La **Gyro SE** avec la **Cusis E** a également exprimé la lueur acoustique romantique dans l'enregistrement. Rien n'a été ajouté et rien n'a été délaissé. Le saxophone d'ouverture possédait une douceur semblable à un caramel. Les notes de basse étaient également serrées et texturées, la résonance des instruments étant excellemment préservée. La scène sonore était large, les bords tracés par les cordes et les touches du piano. Sur la piste **That's All**, j'ai noté à quel point la **Gyro SE** était impeccablement silencieuse - un arrière-plan noir à partir duquel les éléments ressortaient avec dimension. Je ne pouvais pas ignorer les cordes de violon mielleuses, restituées par la **Gyro SE**, leur sensation intrinsèque mise à nu pour mon indulgence.

Art Pepper Meets the Rhythm Section et la piste **Jazz Me Blues** ont montré la capacité de la **Gyro SE** avec **Cusis E** en haut de gamme. Ici, le jeu de cymbales était délicieusement aérien, ouvert et raffiné, les décrochages du **splash** étaient très étendus, combinés à un excellent timbre métallique. Les touches en ivoire du piano possédaient non seulement leur tonalité caractéristique, mais elles portaient également toute l'énergie dynamique des coups de marteau sur la table d'harmonie, offrant une sensation améliorée de présence et de réalisme. Le ton de la contrebasse était parfait, chaud avec une résonance de cavité claire et complète. Les dynamiques dans la percussion étaient excellentes, avec des frappes de caisse claire viscérales ayant également une hauteur de ton apparente parfaite. En écoutant le saxophone, j'ai été séduit par son ton lisse et poli qui transmettait l'émotion de la musique. Parmi tous ces

détails, la richesse découlait également d'une sensation de vitesse très apparente, soit la cadence, le rythme et le *timing*, clairement une compétence du *Gyro SE*.

L'album *Morning Phase* de **Beck** et la piste *Cycle* m'ont offert une session d'écoute mémorable avec le *Gyro SE*. Les cordes orchestrales d'ouverture se sont étirées immensément, le son était ouvert avec une définition sensuelle mettant en valeur les instruments individuels. Dans la piste suivante, *Morning*, la voix envoûtante de **Beck** était restituée avec une réverbération et un déclin qui m'ont enveloppé, possédant une hauteur et une largeur abondantes qui m'entouraient semblant abattre les murs de ma pièce en me plaçant dans un paysage sonore. Les cordes vibrantes de la guitare avaient une présence physique et une dynamique importante avec des détails abondants de cordes. Les tons graves profonds étaient offerts avec un contrôle immense – comme la prise et le rebond des notes les plus apparents.

Conversations, l'album de **Bélanger & Bisson**, un album *masterisé* par **Bernie Grundman**, est un enregistrement impeccable et très approprié pour évaluer une platine vinyle comme la *Gyro SE*. Sur la piste *Wake Up*, la voix d'**Anne** était tout simplement surréaliste. J'ai entendu **Anne** de nombreuses fois en direct et non amplifiée, et la *Gyro SE* m'en a rapproché davantage en fonction de mon souvenir. Le son était naturel et fabuleusement détaillé, raffiné et sans compromis. Sur *Sutton Place Chorinho*, les cordes du violoncelle et du piano se sont révélées avec une vérité magnifique me donnant l'impression d'être dans la pièce avec les instruments. *Rupture* est l'une de mes pistes de violoncelle préférées et à travers la *Gyro SE* avec *Cusis E*, il y avait une texture, une tonalité et une ténacité énormes dans les mouvements méthodiques des cordes de **Vincent Bélanger**.

Un album que je consulte souvent est *Nothing Like the Sun* de **Sting**, un album dont je suis tombé amoureux à la fin des années 1980 et auquel je reviens toujours. C'est vraiment un chef-d'œuvre de fusion jazz-pop et musicalement, il ne cesse de plaire. La *Gyro SE* restituant *The Lazarus Heart* rendait les éclaboussures de cymbales avec maîtrise, leur ton salé et poivré combiné à une clarté aérienne impeccable. Cette clarté impeccable et cette authenticité tonale se sont également reflétées dans l'éclat des carillons. Les tambours étaient serrés et percutants, sans traînée excessive, démontrant une grande vitesse et précision. Les instruments étaient bien séparés dans une scène sonore généreuse. La voix de **Sting** sonnait étonnamment authentique, l'élan et la passion dans sa voix ressortant. Avec *Be Still My Beating Heart*, la percussion rythmique était *hypnotisante*, tandis que la résonance et la traînée des notes graves étaient parfaitement juxtaposées contre les touches lentes et massives du piano. Au dernier quart de *Englishman In New York*, il y a une attaque de tambour qui suit une introduction sensuelle au saxophone. À travers la *Gyro SE*,

le coup des tambours était tout simplement monstrueux, la qualité me frappant avec son *swing* dynamique et sa précision. En 2023, l'album *Stop Making Sense* des **Talking Heads** a été réédité. Cependant, j'ai l'édition originale de 1984, de cet événement *live* au **Pantages Theatre**, à Hollywood, qui sonne merveilleusement bien. Dès les premiers cris du public sur *Psycho Killer*, la *Gyro SE* semblait immédiatement me transporter au concert en offrant le son avec une clarté limpide. Les accords de guitare percutants étaient joués de manière vivide, serrée et tenace, mettant en valeur l'harmonique des cordes, tandis que les battements de tambour rapides et répétitifs avaient une densité et un impact remarquables.

Comparaison

En comparaison avec ma configuration **VPI/Dynavector**, l'ensemble *Gyro SE/Cusis E* de **MICHELL** était clairement plus sophistiqué, révélateur et nuancé en termes de son. La scène sonore de la *Gyro SE* était nettement plus noire, avec une plus grande sensation de vitesse, de définition, d'extension en haut de gamme et d'air, ainsi qu'avec une complexité tonale. Le **VPI** est musical, dynamique et prolifique, avec des basses plus lourdes. Cependant, en comparaison, il ne pouvait pas égaler le niveau d'articulation, d'exactitude du timbre, de vitesse, de finesse et de clarté de la *Gyro SE/Cusis E* de **MICHELL**. J'ai bien apprécié cette perspective, et maintenant je trouve que ma configuration **VPI** est insatisfaisante.

Conclusion

L'ensemble *Gyro SE*, le bras *T3* avec la cartouche *Cusis E* de **MICHELL**, n'est rien d'autre qu'une platine vinyle incroyable. Remarquablement neutre, rapide et agile dans sa présentation, combinée à un design suspendu à faible bruit qui permet à la musique sur vinyle de surgir du noir. Il y a une dynamique dans son son, compte tenu de sa capacité à libérer à la fois les micro et macro-dynamiques du pressage avec un poids appréciable. Les scènes sonores sont généreuses en largeur, en profondeur et en hauteur, avec des images bien organisées et clairement perceptibles. Le haut de gamme est délicieux-aérien, ouvert, délicat et élégant. Avec les *mediums*, la *Gyro SE* est impressionnante-liquide et sensuelle, avec des harmoniques entièrement développées tout en restant authentiques. *Écouter la Gyro SE* de **MICHELL** a été une expérience *vinyle* hors du commun... inoubliable.

RENSEIGNEMENTS GÉNÉRAUX

Prix (en dollars canadiens)

Gyro SE (table uniquement) : 6 499 \$

Gyro SE avec bras *T3* (tel que testé, sans cartouche) : 6 999 \$

Gyro SE complet avec (*T8* + *Cusis E*) : 8 999 \$

Bras *T8* : 1 699 \$

Cartouche MC *Cusis E* : 1 699 \$

Distributeur canadien : AUDIONATION, T. : 1.613.566.7005,
<https://audionation.ca>; <https://www.michellaudio.com>

SYSTÈME TOUT-EN-UN **R410** DE **RUARK AUDIO**

LA BOÎTE À MUSIQUE QUI REND HEUREUX

PAR JEAN-DENIS DOYLE



Photo : Oliver Perrott



Voici ce dont bien des gens ont exactement besoin, soit un bel appareil super complet, diffusant de la musique de qualité et branché sur les dernières technologies. Et quand je dis complet, j'entends par là une seule et unique boîte équipée de haut-parleurs, qui émet de la musique sans aucun autre appareil pour le compléter. Une platine vinyle optionnelle pourrait toutefois être un bel ajout. Ce segment du marché des *tout-en-un* a été longtemps dominé par le

Mu-so de **Naim**, l'instigateur même du concept de ce genre d'appareil pour l'audiophile averti. Cependant, ce marché tend à se développer et le *Mu-so* n'est plus le seul roi et maître du jeu. En effet, le fabricant **Ruark** nous offre maintenant le splendide et fort intéressant *R410*. Un appareil étonnant et différent de ses semblables à bien des points de vue. Prenons donc le temps de le découvrir ensemble et de faire le tour de ses étonnantes caractéristiques.

Il est fort possible que le nom **Ruark** ne vous dise que peu de chose. Pourtant, cette entreprise familiale anglaise, qui fabrique des produits haute-fidélité a été fondée au début des années 1980 par **Brian O'Rourke** et son fils **Alan O'Rourke**, **Ruark** a tout d'abord été un fabricant d'enceintes acoustiques, dont le premier modèle à succès fut le petit modèle *Sabre* à deux voies. Dans les années qui ont suivi, elle a introduit de nombreux modèles d'enceintes fort originaux, toujours avec une magnifique signature sonore à l'anglaise, tout en sachant se distinguer de ses compétiteurs, avec une couleur tonale bien à elle. En 2004, la société prit un tournant décisif en s'orientant vers la fabrication de petits produits *tout-en-un*, dont des radios de table au style inimitable. Comme chez **Ruark**, la culture de l'ébénisterie de qualité est une véritable tradition, celle-ci s'est invitée dans la nouvelle gamme de produits. Il ne faut pas perdre de vue que la société, que dirige maintenant **Alan O'Rourke**, a su, au fil des années, développer un savoir-faire hors pair en termes d'enceintes acoustiques. Un héritage qui s'entend dans les

produits actuels et qui est facilement reconnaissable par ceux ayant bien connu la marque.

Les produits **Ruark** se divisent aujourd'hui en deux gammes principales. D'abord, la série *R* comprenant plusieurs petits produits fort intéressants et complets. Puis, l'ambitieuse série *100* qui se compose du fabuleux *R810* et du modèle *R410* faisant l'objet du présent banc d'essai. Le *R410* est un appareil qui colle à la philosophie de **Ruark**, laquelle est d'offrir de très beaux appareils au design raffiné et qui s'intégreront à merveille dans votre décor. Comme il s'agit de **Ruark**, la sonorité se devra d'être impeccable. Voyons maintenant comment elle s'y prend pour réaliser ce petit miracle.

Description technique

Le *R410* de **Ruark** est un appareil *tout-en-un* au plus pur sens du terme. En effet, il s'agit d'une version ultra-complète et ultra-moderne de la radio de table de vos grands-parents. Les haut-parleurs y sont intégrés ainsi que les amplificateurs et tout ce qu'il faut pour profiter du monde de la musique en ligne. Le *R410* est muni

d'une entrée de ligne qui permet d'y brancher un lecteur *CD* externe ou tout autre appareil dont le niveau de sortie est de deux volts. Une entrée *USB* est disponible et formatée convenablement. Une entrée *HDMI Arc* vous permettra de brancher votre téléviseur avec facilité et d'utiliser le *R410* comme une super barre de son. Le *R410* bénéficie même d'une entrée phono au format *MM* permettant d'y brancher une platine vinyle. Il dispose également d'une sortie pour un caisson d'extrêmes graves. Celui-ci sera plus qu'optionnel, puisqu'il est tout de même capable de descendre très bas en fréquence, soit jusqu'à environ 35 Hz. Pour ce faire, il dispose de deux haut-parleurs de graves de 100 mm équipés d'aimants assez conséquents. La charge est du type à événements pour chacun des deux haut-parleurs de graves. Les deux événements débouchent sous l'appareil et permettent une large diffusion des basses fréquences, et afin d'obtenir un rendu de l'aigu tout en douceur, celles-ci sont reproduites par deux *tweeters* en soie de 20 mm. L'amplification est assurée par des modules en classe *D* de 120 W de haute qualité.

SYSTÈME TOUT-EN-UN R410 DE RUARK AUDIO

Les commandes de l'appareil se font par une manette multifonction fort bien conçue et située sur le dessus de l'appareil et que **Ruark** appelle *Rotodial*. La télécommande est la réplique exacte du *Rotodial*. Vous n'aurez donc pas à réapprendre la routine de fonctionnement de votre appareil. Cette année, si j'avais un trophée à décerner pour la télécommande la plus *cool* et fonctionnelle que j'ai eue l'occasion d'essayer, celle-ci le gagnerait. Avec son contrôle de volume rotatif, c'est un pur bonheur à utiliser. Un petit écran qui s'apparente à un téléphone intelligent complète la face avant. Il est bien fonctionnel, mais peut s'avérer un peu difficile à lire à partir de deux mètres.

Le *R410* de **Ruark** incorpore un vrai de vrai syntonisateur *FM*, et une antenne télescopique est même fournie. Le fait d'incorporer une véritable radio de qualité dans le *R410* est un avantage non négligeable qui s'appréciera au quotidien. Souvent les consommateurs n'y songent pas, mais en y réfléchissant bien, est-ce que vous pourriez vous passer d'une radio dans votre automobile ?

Au regard de ce qui est offert par **Ruark**, et pour son prix, le *R410* m'apparaît une bonne affaire. C'est un appareil bien construit, avec de très beaux circuits de qualité et une splendide qualité de fini. C'est ce qui s'appelle en avoir pour son argent.

Déballage et installation

Le *R410* de **Ruark** s'installe assez bien, à condition de bien regarder les tutoriels et de bien lire le manuel. Comme il est équipé d'un **Google Chromecast**, vous devrez vous munir d'un compte **Google Home**. Rien de bien sorcier ! Une fois branché à **Google Home**, le reste se fera tout seul. De façon assez surprenante, le *R410* de **Ruark** n'a pas d'application spécifique et n'en a pas vraiment besoin pour fonctionner. En effet, la roulette multifonction de l'appareil permet d'accéder à tous les paramètres de l'appareil et de les régler à partir de l'écran déroulant. Comme le *R410* de **Ruark** est compatible **Google Chromecast**, **Apple Air Play2**, **Tidal Connect** et **Spotify Connect**, vous n'aurez qu'à utiliser directement l'application de votre choix, pour faire jouer votre musique. Cette approche, de ne pas utiliser d'application spécifique, est assez novatrice et a l'avantage de simplifier les choses. L'envers de la médaille, c'est que cela s'avère beaucoup plus limitatif quand vient le temps de sélectionner ou de rechercher des chaînes de radio Internet. Comme pour tout appareil assez technologique, ne vous gênez pas pour poser des questions à votre revendeur à son sujet et sur son fonctionnement. Prenez aussi le temps de le manipuler, pour voir si vous vous sentez à l'aise avec l'implantation des fonctions.

Le *R410* de **Ruark** est équipé de quelques fonctions intéressantes pour ajuster sa sonorité selon vos goûts ou son positionnement dans votre pièce. En effet, l'appareil dispose

de contrôles de tonalité bien pensés et d'un circuit qui crée un effet stéréophonique plus tridimensionnel et enveloppant. Une fois correctement ajusté, la musique diffusée par le *R410* sera belle.

Une tonalité typiquement britannique

Il suffit de trois notes pour tomber sous le charme du *R410* de **Ruark** et pour réaliser à quel point sa sonorité a une tonalité impeccable. L'équilibre entre les basses fréquences, le médium et l'aigu ne peut attirer aucune critique, tellement c'est bien réussi. Avec l'album *We Get Requests* du **Oscar Peterson Trio**, le piano est parfaitement crédible, avec beaucoup de corps et des frappes de marteaux franches et sans résonance désagréable. Bien évidemment, l'image stéréophonique n'est pas aussi large qu'avec une chaîne stéréo conventionnelle, mais l'on s'y habitue très vite. Une fois le circuit d'optimisation de

« Avec le *R410*, la musique est au rendez-vous peu importe le niveau de résolution. À mon point de vue, cette qualité est fondamentale pour ce type d'appareil prévu pour être utilisé au quotidien par toute la famille. Et tant qu'à être dans le bonheur au quotidien, j'aimerais faire une mention spéciale à l'égard de la section radio *FM* incluse dans l'appareil. Celle-ci est performante, avec un faible niveau de bruit et une excellente qualité de réception, tout particulièrement avec ma station préférée **CBC 93.5**. »

l'image stéréophonique activé, l'illusion est assez bluffante et la musique est restituée avec aisance partout dans la pièce. Un des aspects fort plaisants, lorsque l'on écoute de la musique avec ce type d'appareil *tout-en-un*, c'est que la position d'écoute est moins critique, puisque la zone d'émission sonore est moins large.

Une caractéristique intéressante du *R410* de **Ruark** est cette façon bien à lui, de reproduire les fréquences aiguës. Les cymbales prennent place tout le tour de l'appareil et semblent en suspension avec une très belle finesse. C'est lumineux et aéré, très berçant et agréable à écouter.

Une splendide versatilité

Le *R410* de **Ruark** est l'ultime appareil anti-casse-tête numérique par excellence. J'ai pris soin de l'essayer avec de nombreuses sources de musique différentes. De **YouTube** à **Spotify** en passant par **Apple Music** jusqu'à **Tidal** et **Qobuz** dans ce qu'elles ont de mieux comme résolution, le *R410* livre la marchandise avec aisance et toujours avec cette tonalité



Photo : Oliver Perrott

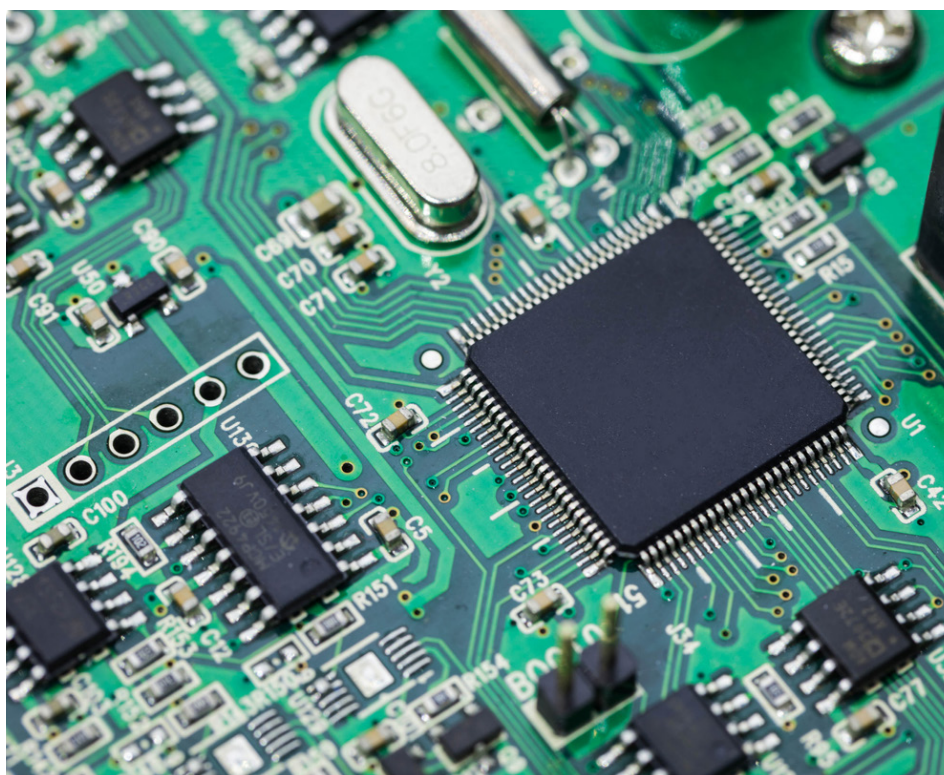
SYSTÈME TOUT-EN-UN R410 DE RUARK AUDIO



chaude et facile à écouter. Avec le R410, la musique est au rendez-vous peu importe le niveau de résolution. À mon point de vue, cette qualité est fondamentale pour ce type d'appareil prévu pour être utilisé au quotidien par toute la famille. Et tant qu'à être dans le bonheur au quotidien, j'aimerais faire une mention spéciale à l'égard de la section radio FM incluse dans l'appareil. Celle-ci est performante, avec un faible niveau de bruit et une excellente qualité de réception, tout particulièrement avec ma station préférée CBC 93.5.

Une redoutable barre de son

Le R410 de Ruark se prête magnifiquement bien comme barre de son. Comme les basses fréquences ont un bel impact et beaucoup d'extension, vous n'aurez nullement besoin de lui ajouter un caisson d'extrême-grave. Chez moi, l'image stéréophonique avait très exactement la même dimension que celle de l'écran de télévision. J'adore ça ! Ça change des effets disproportionnés de cinéma maison dont le son est immense, alors que l'écran ne fait que 55 po de diagonale. De plus, la voix et le dialogue restent parfaitement intelligibles et centrés. Nul besoin d'écouter un film à un volume infernal pour entendre ce que les acteurs ont à dire. Comme la sonorité est fine et détaillée, cela permet d'apprécier de subtils effets sonores présents dans la production cinématographique que l'on écoute. Que du plaisir !



Conclusion

Le R410 de Ruark est vraiment très plaisant à vivre au quotidien. Facile à utiliser par tout le monde à la maison, il sait rester musical, peu importe le contenu. Il est superbement bien construit et son prix est raisonnable, compte tenu de sa polyvalence et de la qualité offerte. Voici un appareil destiné à connaître un beau succès, puisqu'il correspond très exactement aux besoins de nombreux consommateurs en

quête d'une solution simple et élégante. Pour beaucoup de gens, le R410 de Ruark sera une splendide boîte à musique qui leur apportera beaucoup de bonheur.

RENSEIGNEMENTS GÉNÉRAUX

Prix : 2 199 \$

Garantie : 3 ans, pièces et main-d'œuvre

Distributeur canadien : AUDIONATION,
T. : 1.613.566.7005, <https://audionation.ca> ;
<https://www.ruarkaudio.com>



Métronome AQWO 2
Lecteur SACD/CD + Streamer
Étage de sortie à tubes en option
100% fabriqué à la main en France

Distribué au Canada et aux États-Unis par:

W Y N N A U D I O

info@wynnaudio.com | +1 (647) 995-2995 | www.wynnaudio.com

Quoi ?

NOUVEAUTÉ DE MONITOR AUDIO... LE PLATINUM IN-WALL 3G

PAR LA SALLE DE NOUVELLE

Monitor Audio enrichit son offre d'enceintes 3G de la série Platinum avec un puissant modèle architectural à installer dans les murs.

Monitor Audio est fière d'annoncer la sortie de la *PL-IW 3G*, une enceinte encastrable de la série *Platinum 3G*. Ce modèle phare de haute performance est conçu pour les salles de cinéma maison haut de gamme et les systèmes stéréophoniques à deux canaux où un son précis, clair et réaliste est nécessaire. Il offre un maximum d'ampleur et d'impact sonore, mais avec un minimum d'intrusion dans la pièce. De plus, sa conception polyvalente permet de l'utiliser n'importe où dans un système, soit comme modèle *LCR* à l'avant, soit comme enceinte ambisonique ou arrière très efficace.

La *PL-IW 3G* est une enceinte haute-fidélité murale polyvalente, dotée des dernières innovations acoustiques de la série *Platinum G*, dont le transducteur haute-fréquence *MPD III*. Elle offre des niveaux de performance extraordinaires qui correspondent à la fabrication exceptionnelle et au design très recherché des modèles autoportants de la gamme.

Principales caractéristiques

- Configuration des haut-parleurs : deux haut-parleurs de graves de 6,5 po, un haut-parleur de médium de 4 po et un

transducteur *MPD III* logés dans un boîtier rotatif pour une polyvalence *LCR*.

- Les transducteurs haute fréquence *MPD III* de troisième génération réduisent la distorsion, aplatissent la réponse en fréquence et produisent un son plus large, plus net, plus cohérent et plus réaliste.
- Le cône *RDT III* produit un contrôle semblable à celui d'un piston, même avec les performances les plus extrêmes, offrant un équilibre tonal plus précis et plus vivant, ainsi qu'une distorsion plus faible.
- Bobines acoustiques à enroulement court pour une meilleure efficacité des haut-parleurs, une dynamique plus vivante et moins de distorsion.
- Mécanisme *DCF (Dynamic Coupling Filter)* breveté pour un son plus naturel.

Disponible dès maintenant pour installation !

Prix : *Platinum In-Wall 3G* - \$6 999 ch.

<https://www.monitoraudio.com/fr/gammes/platinum-ci/platinum-in-wall-3g/>



AUDIOVECTOR

Handmade in Denmark since 1979

DÉCOUVREZ LA NOUVELLE GÉNÉRATION DE SON À LA FINE POINTE QR Special Edition



Le QR SE résulte d'une innovation continue visant à rapprocher les auditeurs de l'âme de la musique originale... et à leur faire réellement ressentir la musique.

Vous remarquerez les améliorations dès la première note:

- ⇒ Les nouveaux condensateurs conçus en interne permettent d'obtenir des aigus plus nets et une amélioration des détails.
- ⇒ La dissipation thermique améliorée par des résistances à boîtier métallique offrent une précision haute puissance encore plus stable.
- ⇒ Le câblage interne traité par cryogénie améliore la dynamique et les détails.
- ⇒ Le matériau d'amortissement Nano Pore, stratégiquement positionné, améliore l'ouverture des médiums.
- ⇒ La précision est accentuée grâce à l'architecture Bass Reflex
- ⇒ Pointes haut de gamme en acier inoxydable avec écrous moletés permettant un micro-ajustement plus facile.



TRI-CELL ENTERPRISES

Distributeur canadien de produits audio de qualité

<https://tricellenterprises.com>

+1 (800) 263-8151

Détaillants du Québec :

Filtronique (<https://filtronique.com/>)

Art et Son (<https://www.artetson.ca/home>)

Dream Audio (<https://dreamaudio.ca>)

Marchand Audio Videl (<https://stereoplus.com/pages/stereo-cap-de-la-madeleine>)

Villeneuve Audio Video (<https://stereoplus.com/pages/stereo-joliette>)

 FOCAL®



NOUVEAU TWEETER



NOUVELLES FINITIONS

FABRIQUÉ
FRANCE

Les enceintes Aria Evo X incarnent l'essence de la Haute-Fidélité. Grâce à leurs technologies Focal exclusives, elles se placent au service d'un son naturel, précis et détaillé, pour des émotions musicales et Home Cinéma sans pareilles. Aux performances se mêlent la signature d'un design intemporel, des matériaux nobles et des finitions raffinées, sublimant toutes les expériences d'écoute.

COLLECTION HOME | ARIA EVO X

Promesse de Haute-Fidélité