

Magazine HiFi

TENDANCES

Electroniques & Design

HAUTE-FIDÉLITÉ • CINÉMA MAISON
DOMOTIQUE • ÉVÉNEMENTS • Q29?

JUILLET - AOÛT 2023
VOLUME 30 NUMÉRO 04

Enceintes acoustiques

Bison Twin Tower de Totem Acoustic

— *Quand les Bison nous invitent à danser*

Ampli à tubes intégré

EVO 400 de PrimaLuna

— *Personnalité musicale, critères
intéressants et capacités techniques !*



Rythme & Musique: **CLASSIQUE, EN BLUESANT, EN JAZZANT, ROCK PROGRESSIF**

Objets de désir

 MONITOR AUDIO

"Il y a, je pense que nous pouvons
tous en convenir, une grande
satisfaction à tirer d'être en
présence d'expertise."

PL300 3G
- Simon Lucas, Hi-Fi+



Série Platinum 3G

La série Platinum 3G comprend quatre haut-parleurs hautes performances au design élégant qui allient innovation acoustique, souci du détail et ingénierie de précision pour offrir un son à couper le souffle, pour toute une vie.



[monitoraudio.com](https://www.monitoraudio.com)

SÉRIE 2000

AU COEUR DE LA MUSIQUE

R-N2000 RÉCEPTEUR RÉSEAU
NS-2000 HAUT-PARLEURS



CENTRE HI FI
absolu

Boisbriand
3310 Avenue des Grandes Tourelles
Boisbriand
(450) 420-3999

Brossard
8950 Boulevard Leduc
Brossard
(450) 462-2155



Il nous arrive de mettre notre liste d'abonné(e)s à la disposition d'entreprises ou d'organismes qui proposent des produits ou des services qui pourraient vous intéresser. Si vous ne voulez pas que votre nom y figure, faites-le-nous savoir par écrit.

Tous droits réservés / All rights reserved
© Les Éditions Mizka Inc., 2019

Toute reproduction de textes, illustrations, photographies du magazine est interdite. Les prix indiqués dans les différents articles sont sujets à changement. Les opinions, les renseignements techniques, les points de vue, appréciations ou recommandations des journalistes du magazine TENDANCES ne reflètent pas nécessairement ceux de l'éditeur et du rédacteur en chef. De plus, le magazine TED n'est pas responsable des déclarations ni des affirmations des annonceurs.

DÉPÔT LÉGAL

Bibliothèque nationale du Québec, 1994
Bibliothèque nationale du Canada 994-6872

ISSN 1498-4318

Buon gusto – Vins

- 40 Les incontournables vins de Château Pesquié de l'appellation Ventoux. Des coups de cœur!

Bancs d'essai

CNA (DAC) / PRÉAMPLIFICATEUR

- 8 **DIAMOND DE SPL**
Un nouveau venu dans l'écurie SPL

AMPLIFICATEURS INTÉGRÉS

- 20 **IN50 SIGNATURE D'ATOLL**
Un amplificateur modeste ayant un objectif

- 26 **SIMPLE QUARK D'ÉON ART**
Éon Art poursuit son évolution

- 36 **EVO 400 DE PRIMALUNA**
Personnalité, critères intéressants et capacités techniques!

ENCEINTES ACOUSTIQUES

- 52 **ALPHA IQ DE PSB**
Une solution *tout-en-un*

- 58 **BISON TWIN TOWER DE TOTEM ACOUSTIC**
Quand les Bison nous invitent à danser.

PLATINE VINYLE

- 64 **INGENIUM PLUG & PLAY D'AVID HIFI**
Ne laissez pas son nom vous influencer!

- 70 **Quoi de 9?**



Rythme & musique

- 14 **Musique classique**
57-63 **En bluesant**
50 **En jazzant**
24 **Rock progressif**



Paradigm®

Founder

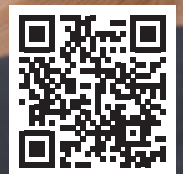
S E R I E S

Quand l'art embrasse la science, tout est possible

La Founder n'est pas une enceinte acoustique ordinaire. Nous avons traité chaque partie, grande et petite, comme s'il s'agissait de la pièce la plus cruciale de l'ensemble. Chaque composant a fait l'objet de recherches, d'élaboration, d'ingénierie et de tests approfondis. Non seulement les transducteurs sont complètement nouveaux, mais également les matériaux utilisés au montage, tout comme la structure et la forme interne du cabinet, et même les pieds. En ne laissant aucun élément sans retouche, nous avons créé quelque chose de bien plus grand que la somme de ses parties.



Conçu et fabriqué au Canada par
des gens qui recherchent un son
d'exception (*tout comme vous*).



La sérénité

Quelle belle émotion que la sérénité! Si l'on cherche quelque peu sur Internet, voici une liste d'activités pouvant nous permettre d'arriver à cet état d'âme et à retrouver notre calme. L'exercice, la méditation, l'expression de notre gratitude, la concentration sur notre propre respiration, l'établissement de routines, les balades en nature, des choix cohérents, un bon sommeil, ainsi qu'une alimentation équilibrée sont tous des trucs pour y arriver.

La saison estivale semble parfois plus propice à la pratique de certaines de ces activités, car pas de neige, pas de manteaux lourds, de bottes, etc. L'exercice, et du temps dans la nature sont effectivement plus simples, et les choix de fruits et de légumes s'avèrent également plus nombreux en été en ce qui a trait à une alimentation équilibrée. Quant aux autres activités, elle se font autant à l'intérieur qu'à l'extérieur, peu importe la saison, ne requérant pas d'endroit spécifique.

Lors de la lecture d'un roman de l'auteure canadienne **Louise Penny**, l'un des personnages dit que *le bonheur dans la vie est d'avoir une chanson dans son cœur et de bouffer une pâtisserie (entre autres, un éclair)*. Même si l'on suggère de bien s'alimenter, une petite douceur occasionnelle peut effectivement remonter le moral. Pas tous les jours, cependant, sinon les kilos vont s'accumuler. Et la musique ne vient-elle pas toujours adoucir nos états d'âme?

En passant, la série de romans (dont le personnage principal se nomme **Armand Gamache**) de **Louise Penny** l'a propulsée aux premiers rangs en tant qu'auteure. La lecture de ces livres m'apporte toujours un sentiment de bien-être.

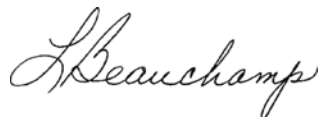
La lecture, voilà ce qui m'amène à vous recommander de lire au complet la section *Bancs d'essai* de cette édition, car plusieurs appareils méritent votre attention. Il y en a pour tous les budgets, évidemment. Une chose est certaine, tous ces appareils ont un rapport qualité-prix imbattable, voire exceptionnel.

Les équipements proposés sont tous des outils essentiels pour ceux et celles qui veulent écouter leur musique avec des appareils de qualité. L'écoute de musique sur de bons appareils électroniques nous fait entendre certains sons, certains détails qui retransmettent les émotions que les auteurs / chanteurs voulaient, au départ, faire passer lors de la captation initiale. C'est toute une découverte lorsque vous entendez la différence entre un appareil et un autre.

Si vous voulez découvrir de nouveaux albums musicaux ou simplement reprendre certains albums bien cotés, je vous recommande notre section *Rythme et Musique*. Vous y ferez sûrement quelques découvertes. Et dans le segment *Buon Gusto*, vous pourrez lire sur les vins blancs et rouges du **Château Pesquié**. Celui-ci est situé dans la vallée du Rhône et offre des vins tout à fait incontournables.

On relaxe, on lit, on écoute de la musique, on mange une pâtisserie, ou pas c'est selon, et on peut facilement prendre un p'tit verre de vin ou simplement une bonne tisane. Le choix est le vôtre et l'idée de départ est de retrouver la quiétude recherchée et de jouir de ce qu'offre la vie!

Passez un bon été et on revient au mois de septembre 2023. Bonnes vacances et bonne lecture!



Lucie Beauchamp
Coéditrice et responsable des relations publiques

M O O N
by SIMAUDIO

Audio D'Occasion

1325, rue Ontario E, Montréal
514.522.2020

Audiolight

355, rue Marie-de-l'Incarnation,
Québec
418.687.9252

Audiophile Experts

67 Boul. Sir-Wilfrid-Laurier, Beloeil
450.467.8273

Audition Musik

94, av Rouleau, Rimouski
418.724.8090

Brosseau.ca

3256, Grande-Allée, Saint-Hubert
450.678.3430

Filtronique

9343, rue Lajeunesse, Montréal
514.389.1377

Musique Avant Tout

357, rue Racine E, Chicoutimi
418.549.1755

Québec Acoustique

643, rue Curé-Labelle, Blainville, QC
450.508-2150

Sensation Musicale

84, rue Dufferin, Granby
450.375.9480

Villeneuve Audio

50, rue Gauthier N, Joliette
450.755.1696



Le son d'une nouvelle ère

Voice 22 - Haut-parleurs // ACE - Lecteur de musique tout-en-un



DAC-PRÉAMPLIFICATEUR **DIAMOND** DE **SOUND PERFORMANCE LAB**

Un nouveau venu dans

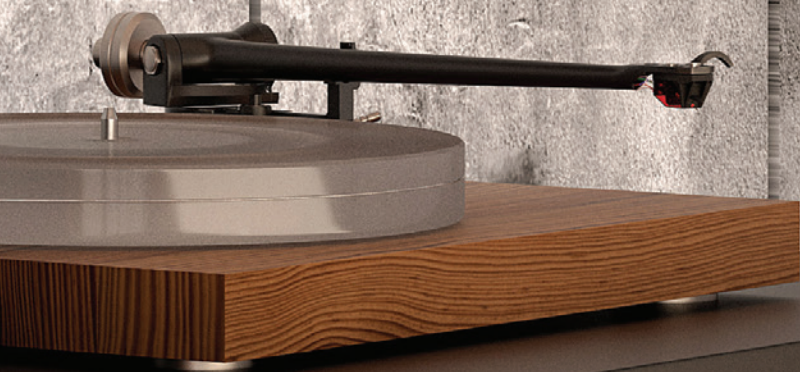


Par MICHEL DALLAIRE

Le fabricant allemand **Sound Performance Lab (SPL)** est reconnu surtout pour ses produits professionnels de studio d'enregistrement. Il est situé à Niederkrüchten dans la partie basse du Rhin où sont entièrement fabriqués tous ses produits. Depuis quelques années, ce fabricant a décidé de s'adresser également à un marché d'audiophiles en quête d'appareils fiables offrant une très bonne sonorité. Sa gamme de produits est très élaborée autant sur le plan professionnel qu'en ce qui a trait à l'écoute en haute-fidélité.

Récemment, **SPL** a ajouté à son arsenal un DAC-préamplificateur nommé *Diamond*. Ce dernier est tout indiqué pour les utilisateurs qui n'ont que des sources numériques pour écouter leur musique. Ce convertisseur numérique-analogique offre donc des connexions numériques très complètes. Voyons ensemble comment le *Diamond* de **SPL** peut satisfaire autant les utilisateurs professionnels que les audiophiles qui ont sensiblement les mêmes attentes en matière de reproduction musicale.

l'écurie SPL



L'appareil qui m'a été livré est de couleur noire, mais il est disponible aussi en rouge ou en gris métallique. La finition et l'assemblage sont au-dessus de la moyenne avec une face avant affichant un **look résolument professionnel avec des coins arrondis** qui adoucissent l'ensemble.

Les dimensions sont relativement compactes avec une largeur de 27,5 cm pour une hauteur de seulement 6 cm et une profondeur de 32 cm incluant les connecteurs à l'arrière. Le DAC-préamplificateur *Diamond* de **SPL** est livré d'office avec un câble d'alimentation de 115 volts et un câble de connexion *USB*. Cependant il n'y a pas de télécommande qui permettrait de contrôler le volume ou la sélection des entrées à distance.

Ce qui m'amène à penser que le *Diamond* a été conçu avant tout pour être inséré dans un *rack* d'équipements professionnels de studio, à portée de main des techniciens.

Les commandes et la connectique du Diamond de SPL

Sur la face avant et à l'extrême gauche, il y a le bouton rotatif du contrôle de volume analogique qui est assuré par un superbe potentiomètre de volume **Alps RK27 Big Blue**. Ensuite, il y a un interrupteur à bascule qui permet de passer de l'horloge interne à une horloge maîtresse externe sur une connexion coaxiale *BNC* à l'arrière de l'appareil. S'ensuit le bouton de sélection des entrées numériques qui sont au nombre de six comprenant deux entrées coaxiales, deux entrées optiques et

DAC-PRÉAMPLIFICATEUR **DIAMOND** DE **SOUND PERFORMANCE LAB**

une entrée *AES/EBU*. Un port *USB-B* asynchrone est également prévu pour le branchement direct à un ordinateur ou à un serveur musical. Un afficheur rectangulaire à *DEL* rouge nous indique quelle entrée est sélectionnée de même que la fréquence d'échantillonnage du signal entrant. À l'extrême droite, se trouve l'interrupteur de mise en veille de l'appareil. Sur la face arrière, on retrouve toutes les entrées nommées ci-dessus et les sorties analogiques sur connecteurs *RCA* et *XLR*. Leur gain est commutable de façon indépendante, en position fixe ou variable selon que l'on utilise le *Diamond* de **SPL** comme un convertisseur numérique-analogique (*DAC*) externe ou comme un préamplificateur branché à un bloc d'amplification stéréo ou à des enceintes actives.

Quelques données techniques sur le **Diamond** de **SPL**

La conversion numérique-analogique est assurée par le *DAC Premium* qui utilise la technologie *VOLTAiR*. Une puce **AKM AK4490** de 34 bits / 768 kHz permet de traiter tous les signaux *PCM* de 24 bits sur les entrées optiques, coaxiales et *AES/EBU*. Sur l'entrée *USB-B*, les fichiers *DSD64* et *DSD256* sont également traités. L'étage de sortie analogique du *DAC* est équipé de deux filtres *passé-bas*, un pour les fichiers *PCM* et l'autre pour les *DSD* qui nécessitent des courbes différentes. Contrairement à la plupart des *DAC* de ce monde, ces filtres sont entièrement réalisés par **SPL** avec des pièces discrètes et la technologie *VOLTAiR*.

VOLTAiR

Cette technologie a été conçue par **SPL** pour augmenter la plage dynamique des enregistrements et leur qualité sonore. Elle est basée sur un voltage *DC* de 120 volts ce qui correspond à 4 fois la valeur des amplificateurs opérationnels à semiconducteurs montés sur une puce de circuit intégré. Habituellement, ces derniers fonctionnent sur un voltage interne de plus ou moins 15 volts. La technologie *VOLTAiR* fonctionne sur une amplitude totale de 120 volts (+ 60 volts pour la partie



négative). Cette technologie procure un niveau d'entrée de + 32,5 dBu ce qui correspond à un 12 dB additionnel de plage dynamique par rapport aux circuits intégrés conventionnels. Ainsi tous les composants fonctionnent continuellement de façon optimale et sans atteindre leur limite. Il en résulte une meilleure dynamique sonore avec un signal audio pratiquement insaturable. **SPL** cherche ainsi à éliminer la distorsion et la fatigue auditive causée par une sonorité dure et / ou agressive qui peut survenir lors d'une écoute musicale.

Installation

Au moyen de la connexion *S/PDIF* coaxiale, j'ai branché le *DAC Diamond* de **SPL** à mon lecteur de musique en réseau *Emerson DIGITAL* du fabricant suisse **Wattson Audio**. Ensuite, j'ai relié le *Diamond* à mon amplificateur intégré à l'aide de ses connecteurs *XLR*. Comme source musicale, j'ai utilisé principalement mon serveur *CeolBOX* et de temps à autre, j'ai inséré un *CD* dans le tiroir de mon lecteur. Ce dernier était branché directement au *Diamond* par un câble coaxial. Les enceintes





utilisées sont toujours mes bien-aimées *Response D20R* de **Proac**. Le format compact du *Diamond* m'a même permis de l'installer sur mon table de travail pour une écoute en champ rapprochée. De cette façon, j'ai pu tester son entrée *USB* avec mon ordinateur. L'amplificateur utilisé dans cette pièce est un *EX-214* de **BC Acoustique**. Ce dernier alimente deux petites enceintes *Olympia One Master 35* de **Davis Acoustic** situées de chaque côté de mon écran.

À l'écoute du diamant allemand

J'ai justement débuté mes écoutes avec un musicien, compositeur et producteur allemand du nom de **Nils Frahm**. Ce dernier mélange la musique classique et la musique électronique à travers une approche originale. Il utilise une panoplie d'instruments comme un grand piano, un piano d'étude, des synthétiseurs *Juno-60* de **Roland** et *Taurus* de **Moog** de même qu'un piano électrique *Rhodes* de **Fender**. Son album intitulé *All Melody* qui date de 2018 est le premier enregistré dans son propre studio qu'il a mis 2 ans à construire dans le complexe

historique **Funkhaus** de Berlin. Pour cet opus, il s'est entouré de collaborateurs comme la violoncelliste **Anne Muller**, le percussionniste **Sven Kacirek**, le trompettiste **Richard Koch** et l'ensemble vocal expérimental **Shards** basé à Londres. Tous les instruments acoustiques sont captés de manière analogique, sans retouche numérique ni compression afin de garder leur dynamique naturelle. La première pièce est du genre semi-classique et elle est interprétée par la chorale **Shards**. Elle constitue une introduction à la pièce *Sunson* qui est plus électronique. Le *DAC Diamond* de **SPL** me donne la pleine mesure de cet enregistrement spacieux et très mélodique. L'ambiance de l'album est respectée solennellement et la dynamique du *DAC* me donne une vision très claire des intentions du compositeur à son pupitre de mixage. Sur les pièces interprétées par la chorale **Shards**, je perçois très bien l'interaction entre les différents chanteurs et chanteuses dans leurs harmonies. La pièce *My Friend the Forest* est jouée uniquement sur un piano d'étude qui est ni plus ni moins qu'un piano droit d'entrée de gamme. J'entends parfaitement le mécanisme des marteaux qui frappent les cordes, le son des pédales de même que le craquement du siège du pianiste. Des sons qui sont souvent étouffés ou même escamotés par certains convertisseurs numérique-analogique de moindre qualité. L'image stéréophonique déborde bien le cadre des enceintes et elle est bonifiée par une bonne aération entre les interprètes et les musiciens. Je poursuis avec une autre artiste d'origine allemande. Il s'agit de l'organiste de jazz **Barbara Dennerlein**. Son album intitulé *Outhipped* sur étiquette **Verve** date de 2000. Si vous voulez vraiment entendre comment sonne un orgue *B3* de **Hammond** avec son pédalier de basses, il faut vous procurer un des albums de cette excellente musicienne. Dans cet opus, elle interprète ses propres compositions et elle est entourée d'au moins 9 autres bons musiciens tels **Don Alias** aux percussions, **Steve Nelson** au vibraphone ainsi que **James Genus** à la basse acoustique et électrique. Le style de madame **Dennerlein** s'apparente au *hard bop* et *post-bop* plus traditionnel tout en passant par le blues. Sur certaines compositions,



DAC-PRÉAMPLIFICATEUR **DIAMOND** DE **SOUND PERFORMANCE LAB**

elle garde tout de même un côté expérimental grâce à l'utilisation d'un échantillonneur *MIDI* pour modifier la sonorité de ses claviers et de son pédalier. Son jeu de claviers et de ses pieds sur le pédalier est très impressionnant. Le *DAC Diamond* n'a aucun problème à suivre le rythme enjoué de tous ces musiciens en y ajoutant la verve de sa technologie *VOLTAIR*. Le timbre des instruments est respecté à la lettre alors que l'impact des

« Le *DAC Diamond* de **SPL** me donne la pleine mesure de cet enregistrement spacieux et très mélodique. L'ambiance de l'album est respectée solennellement et la dynamique du *DAC* me donne une vision très claire des intentions du compositeur à son pupitre de mixage. Sur les pièces interprétées par la chorale **Shards**, je perçois très bien l'interaction entre les différents chanteurs et chanteuses dans leurs harmonies. »

baguettes sur la batterie démontre une belle autorité avec un caractère franc et sec.

Je termine avec la somptueuse **Youn Sun Nah** qui est pour moi une chanteuse de jazz idyllique. Son album *Immersion* datant de 2019 est encore une fois une superbe réalisation. Elle y interprète quelques-unes de ses compositions ainsi que celles d'autres artistes comme **Leonard Cohen**. Elle se réapproprie de façon magistrale l'incontournable *Hallelujah* avec une charge émotive qu'elle seule peut délivrer. Le *DAC Diamond* de **SPL** agit comme une courroie de transmission parfaite pour me faire sentir toute l'émotivité de cette pièce. Les hautes fréquences sont lumineuses et sans aucune dureté. Le médium rend justice à la voix de la chanteuse ainsi qu'aux timbres des instruments. Les basses fréquences sont profondes et bien contrôlées au point de me donner l'impression que mes enceintes ont gagné une octave dans le bas du spectre sonore. Encore une fois, la dynamique est au rendez-vous et la transparence du *DAC* me donne une image stéréophonique très large et bien aérée.

Cet album englobe beaucoup d'interactions entre les canaux gauche et droit dans son mixage. Dans ce sens, la séparation entre eux est précise et je ne perds aucun effet ni détail sur les résultats stéréophoniques. Tous les instruments acoustiques sont distinctement à leur place alors que les synthétiseurs et les percussions restituent un *punch* incroyable.

Conclusion

À un prix de **3 339 \$**, le *DAC Diamond* de **SPL** n'est certainement pas à la portée de toutes les bourses, mais vu la qualité de sa fabrication allemande et sa superbe sonorité, il conserve selon moi un rapport qualité-prix exceptionnel. J'ai beaucoup apprécié le fait que **SPL** ait équipé le *DAC Diamond* de sorties analogiques sur connecteurs *XLR* et *RCA* dont le gain est commutable de façon indépendante en position fixe ou variable. Avec son contrôle de volume également analogique et de qualité, les utilisateurs qui n'ont que des sources numériques pourront s'en servir comme d'un véritable préamplificateur pour alimenter des enceintes actives ou un amplificateur de puissance. Sa sonorité est irréprochable et pour avoir mieux en haute-fidélité il faudra, selon moi, déboursier beaucoup plus. Dans cette catégorie de prix ou même moins, d'autres fabricants vont offrir des appareils du genre *streamer* bardés de plusieurs fonctions comme un port *Bluetooth*, une entrée analogique, un écran couleur tactile, une prise de casque d'écoute et une télécommande. Dans ce sens, le *DAC Diamond* est plus minimaliste, car il a été conçu avec une approche professionnelle plutôt que pour des utilisateurs grand public. Cependant, certains audiophiles ne seront pas offusqués par ces omissions sur un appareil de très haute qualité et d'une fiabilité éprouvée. Quant à moi, je vois le *Diamond* comme un *DAC* externe qui peut très bien être associé à une chaîne *hi-fi* de très haut calibre, et ce, même entouré d'appareils beaucoup plus chers. Grâce à son format compact, il peut également être utilisé en écoute rapprochée dans un bureau ou un ministudio personnel. Dans mon bureau, les résultats ont été époustouffants. À vous de voir si ce *DAC* correspond à vos besoins, mais je peux vous assurer





qu'en écoute purement audio, c'est un concurrent féroce. Au moment d'écrire ces lignes, le DAC *Diamond* de **SPL** est disponible dans certaines boutiques de Montréal.

RENSEIGNEMENTS GÉNÉRAUX

Prix: 3 339 \$

Garantie: 2 ans, pièces et main-d'œuvre

Distributeur: SPL America; <https://spl.audio/en/spl-produkt/Diamond/>

Pour les ventes: Will Veber, Will@spl.audio

Médiagraphie

Nils Frahm, *All Melody*, Erased Tapes Records, 16 bits / 44.1 kHz

Barbara Dennerlein, *Out Hipped*, Verve Records, 547 503-2

Youn Sun Nah, *Immersion*, FLAC, 24 bits / 44.1 kHz

Michel Jonasz, *Où vont les rêves*, MJM, CD 015

Ensemble Correspondances, *Litanies de la Vierge*, Harmonia Mundi, HMC902169

Musique Classique

Par CHRISTOPHE HUSS



LE DISQUE DU MOIS

DUELLO D'ARCHI A VENEZIA

Œuvres de Veracini, Locatelli, Tartini et Vivaldi.

Chouchane Siranossian (violon), Orchestre baroque de Venise, Andrea Marcon.

Alpha, 935.

Interprétation : *****

Technique : ****

Dans une acoustique qui respire largement, mais ne nuit aucunement à la perception de la précision instrumentale, des funambules de la musique baroque interprètent un *Concerto à 8 instruments* de **Francesco Maria Veracini**, le *Concerto pour violon op. 3 n° 2* de **Locatelli**, un *Concerto pour violon « a cinque » en fa majeur* de **Tartini** et le *Concerto Grosso Mogul* de **Vivaldi**.

Pour son 5^e CD chez **Alpha** (dont un admirable programme de concertos de **Tartini** avec les mêmes partenaires) **Chouchane Siranossian** confirme sa personnalité irradiante, sa verve, son exubérance et son inventivité. Son grand atout est de théâtraliser cette musique sans jamais tomber dans la caricature. Avec une soliste aussi libre, la familiarité d'**Andrea Marcon**, avec ce répertoire, lui permet d'aborder l'ensemble avec une grande souplesse, à l'écoute de l'inventivité de sa soliste. Merveilleux moment baroque.

LA PRISE DE SON DU MOIS

SERGEÏ RACHMANINOV

PHILADELPHIA ORCHESTRA. YANNICK NÉZET-SÉGUIN.

Symphonies n° 2 et 3. L'île des morts.

DG, 2 CD, 486 4775.

Interprétation : *****

Technique : *****

Face à des visions plus hargneuses de **Rachmaninov**, notamment de la part d'interprètes russes, **Yannick Nézet-Séguin** décide de déployer les sonorités les plus luxuriantes de son orchestre de Philadelphie (l'un des cinq meilleurs du continent, voire le meilleur) en scrutant, par ailleurs, tous les détails de la partition. Ce parti pris tomberait à plat si la technique ne suivait pas, ce qui est, hélas, le cas dans pas mal de parutions **Deutsche Grammophon**.

Ici, c'est tout le contraire et cela fait bien longtemps que **DG** ne nous avait pas donné de disques orchestraux de démonstration de cet acabit. Il faut donc rendre hommage à l'équipe technique : **Andrew Mellor** pour la *Symphonie n° 2* et, plus encore, **Brett Cox**, qui signe un pur bijou dans la 3^e *Symphonie* captée en janvier 2020. À la grande richesse et à la chaleur sonore s'allient la lisibilité et surtout la largeur spectrale avec des graves nourris, mais jamais exagérés. En résumé, la luxuriance est l'atout esthétique majeur du propos artistique et cet argument-là nous est servi sur un plateau d'argent.



LE COFFRET DU MOIS

OTTO KLEMPERER

The Warner Classics Remastered Edition.

Warner, 95 CD, 5054197257049.

Interprétation : *** à ****

Technique : *** à ****

Ce coffret fait partie de ces *gros œuvres* de l'édition phonographique, lorsqu'un éditeur rassemble le legs d'un interprète, fait retravailler toutes les bandes et met de l'ordre dans un héritage. S'agissant du chef **Otto Klemperer** (1885-1973), on ne peut pas dire que depuis l'avènement du disque compact, il y a 40 ans, nous ayons été privés de ses enregistrements. **EMI**, puis **Warner**, ont toujours assuré sa présence au catalogue. **Klemperer**, un pilier d'**EMI** au moment de l'avènement de la stéréophonie, est une référence en matière de musique germanique, sorte de *monument marmoréen*, face au bouillonnant **Karajan** qui enregistrait au début des années 1960 ses projets prioritaires chez **Deutsche Grammophon**. Ce coffret-ci, entièrement remastérisé par **Art et Son**, qui avait travaillé précédemment sur le legs de **Wilhelm Furtwängler**, montre que les ingénieurs ont trouvé leur erre d'aller: c'est clarifié, bien fait, respectueux. Musicalement, **Klemperer** âgé est parfois un peu sclérosé, mais sa vision orchestrale accorde une belle présence aux bois et vents, et ses visions de la musique de **Mahler** restent des références. Un second coffret, à venir, rassemblera ses enregistrements d'opéras, encore plus importants.



LE BLU-RAY DU MOIS

EMILIO DE'CAVALIERI

La Rappresentazione di Anima e di Corpo.

Il Giardino Armonico, Giovanni Antonini.

Mise en scène : Robert Carsen. Theater an der Wien, 2021.

Naxos, NBD 0161V.

Interprétation : ****

Technique : ****

Cette parution apporte une proposition inédite dans le marché de la vidéo musicale. Le spectacle mis en scène ici par le Canadien **Robert Carsen** est en effet très original. Premièrement, *La Rappresentazione di Anima e di Corpo* est une partition extraordinaire sur le plan musical, servie aux sommets en CD par **Christina Pluhar (Alpha)** et **René Jacobs (HM)**. Mais l'habiller scéniquement est une fascinante idée. Nous sommes sept ans avant *L'Orfeo* de **Monteverdi**, qui passe pour le *premier opéra*. *La Rappresentazione* n'est pas encore un *opéra* à proprement parler. C'est une sorte de parabole morale alors présentée dans une église romaine lors de l'Année sainte 1600.

Carsen, comme à son habitude, ne vise aucunement une reconstitution, une plongée dans le temps ; il cherche à transporter les symboles (l'opposition bien-mal, soulignée par d'astucieux éclairages) dans notre monde. Le couple de l'âme et du corps est incarné par **Anett Fritsch - Daniel Schmutzhard**, somptueusement entourés par **Georg Nigl** (le temps/le monde) et **Cyril Auvity** (l'intellect), le tout porté par la direction irradiante de **Giovanni Antonini**.



Musique Classique

ARTISTES CANADIENS

FRANÇOIS DOMPIERRE LOUISE BESSETTE (piano)

Hommage

Atma, ACD2, 2889.

Interprétation : ****

Technique : ****

Pour célébrer les 80 ans de **François Dompierre**, la pianiste **Louise Bessette**, connue pour ses interprétations de compositeurs contemporains, a concocté un disque réunissant principalement des œuvres composées pour le cinéma, associées à des œuvres inédites et deux pièces pour deux pianos interprétées avec le compositeur, dont *Un bonheur d'occasion*, duo particulier dans lequel **Louise Bessette** joue une partition écrite alors que **François Dompierre** improvise. Même remarque que pour le CD consacré à *Airat Ichmouratov*: le don de mélodiste est le plus précieux, et le programme s'achève d'ailleurs sur un bijou stellaire: *Un conte de fée*, tiré de *L'odyssée* d'**Alice Tremblay**. Un parcours en seize étapes qui vaut tellement plus que cette musiquette préformatée, semblable à l'eau de vaisselle, qui fait recette ces temps-ci car elle s'acclimate idéalement du fait que l'écoute musicale, à travers les listes lectures des plateformes, est devenue consommation d'ambiances sonores.



AIRAT ICHMOURATOV

Concerto pour piano. Concerto pour alto n° 1.

Jean-Philippe Sylvestre (piano),

Elvira Misbakhova (alto)

Orchestre symphonique de Londres,

Airat Ichmouratov.

Chandos, CHSA, 5281.

Interprétation : ****

Technique : *****

Airat Ichmouratov, né en 1973 à Kazan, au Tatarstan, était clarinetiste lorsqu'il est venu, en 1997, suivre un stage au **Centre d'arts Orford**. L'année suivante, il s'établissait à Montréal pour y étudier la clarinette, la direction d'orchestre et la composition. Il s'est rapidement signalé à notre attention au début des années 2000 à travers **Kleztory**, son groupe *klezmer*. Celui qui est devenu compositeur presque par hasard est aujourd'hui notre créateur le plus prolifique, un mélodiste profus dont les œuvres sont enregistrées depuis 2019 par un éditeur international. Un cap est franchi ici avec l'accès au **London Symphony** et une publication en format SACD. Le style d'**Ichmouratov** est une assimilation de tous les langages du XX^e siècle: **Prokofiev, Kabalevski, Bartók, Honegger** et bien d'autres. Mais il possède le plus important: le talent de créer des mélodies. Son *Concerto pour piano* de 40 min séduit principalement pour ses deux premiers mouvements, son *Concerto pour alto no 1*, joué par son épouse, pour ses deux derniers.



GIOVANNI LEGRENZI

ENSEMBLE MASQUES, OLIVIER FORTIN.

La morte del Cor Penitente.

Alpha, 975.

Interprétation : ****

Technique : ****

Le chef et claveciniste baroque québécois **Olivier Fortin** poursuit son parcours chez **Alpha** en tant que chef d'un oratorio de chambre de Legrenzi (1626-1690), l'un des trois de ce compositeur qui ont subsisté. *La mort du cœur pénitent* décrit le parcours spirituel du pêcheur (le ténor **Raffaele Giordani**), personnage central de l'œuvre, qui doit payer sa dette à Dieu afin de restaurer son honneur. Du pèlerinage de la croix jusqu'à la lumière, le pénitent se repent afin d'accéder à la rédemption. Il est intéressant de considérer cette partition dans la continuation de **Monteverdi**, mais aussi de **Cavalieri**, dont la parabole *La Rappresentazione di Anima e di Corpo* est notre DVD (ou Blu-ray) du mois. **Fortin, L'Ensemble Masque** et des chanteurs très bien choisis (**Cristina Fanelli** en Pénitence et **Hana Blazikova** en Espérance) traduisent impeccablement le parcours du repentant dans un univers propice aux tourments, espoirs et émotions.



FEMMES DE LÉGENDE

ÉLISABETH PION (piano).

Œuvres de Mel Bonis et Lili Boulanger.

Atma, ACD2 2890.

Interprétation : ****

Technique : ****

Pour ceux qui s'intéressent intensément au travail des compositrices françaises de l'époque romantique, un coffret de référence a été édité il y a quelques mois par le **Palazzetto Bru Zane** qui comprend des œuvres pour piano, des mélodies, de la musique de chambre et des compositions orchestrales. La pianiste québécoise **Élisabeth Pion**, dont nous allons entendre parler ces prochaines années, enregistre ici son premier récital et place le cycle *Femmes de légende* (**Mélisande**, **Salomé**, **Ophélie**, etc.) de **Mel Bonis** (1858-1937) et plusieurs partitions de **Lili Boulanger**, la sœur de **Nadia**, décédée à l'âge de 25 ans en 1918, entre une composition de jeunesse très avenante d'**Henri Dutilleux** (*Au gré des ondes*), *L'isle joyeuse* de **Debussy**, une *Berceuse* de **Thomas Adès** et une courte pièce de son cru. Tout cela est personnel, original et joué avec beaucoup de caractère.

Musique Classique

NOUVEAUTÉS

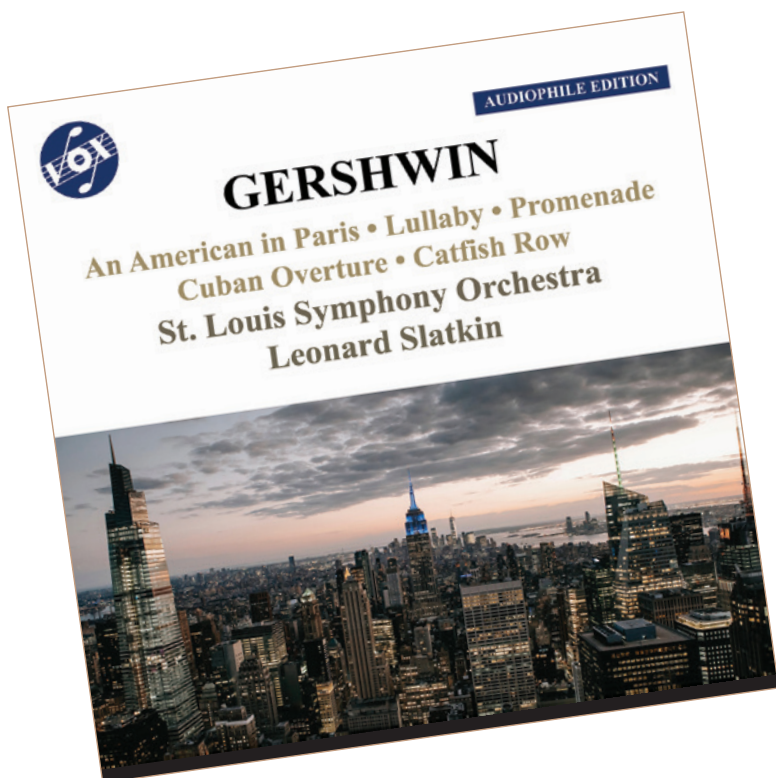
GEORGE GERSHWIN ORCHESTRE SYMPHONIQUE DE ST. LOUIS, LEONARD SLATKIN.

Un américain à Paris, Berceuse, Ouverture cubaine, Catfish Row.
Vox Audiophile Edition, Vox NX 3019 CD.

Interprétation : ***

Technique : ***

Il faut, ici, absolument se pencher sur ces disques qui apparaissent sur le marché depuis 6 mois sous l'égide **Vox Audiophile Edition**. Il s'agit avant tout d'une opération marketing destinée à vendre au prix fort le fonds de catalogue **Vox**, autrefois positionné à prix d'appel. On confère donc aux directeurs artistiques **Marc Aubert** et **Joana Nickrenz** le titre de *Legendary Producers* pour élever **Vox** au rang de **Mercury** ou de **RCA Living Stereo**. Alors, certes, le *remastering* 24/192 est bien fait, mais pourquoi payer cher des enregistrements qu'on avait dans les anciennes collections à 3 CD pour le prix d'un ? Surtout que dans le cas de ce très bon et efficace disque **Gershwin** de 1974, l'orchestre reste un peu dur et distant, avec un spectre tiré vers le haut (manque de grave) et un arrière un peu distant (manque de présence des cuivres et percussions). Il n'y a rien de légendaire du tout.



GEORG FRIEDRICH HÄNDEL B'ROCK ORCHESTRA, DMITRI SINKOVSKY.

« Water & Fire ». *Water Music, Suites 1-3.*

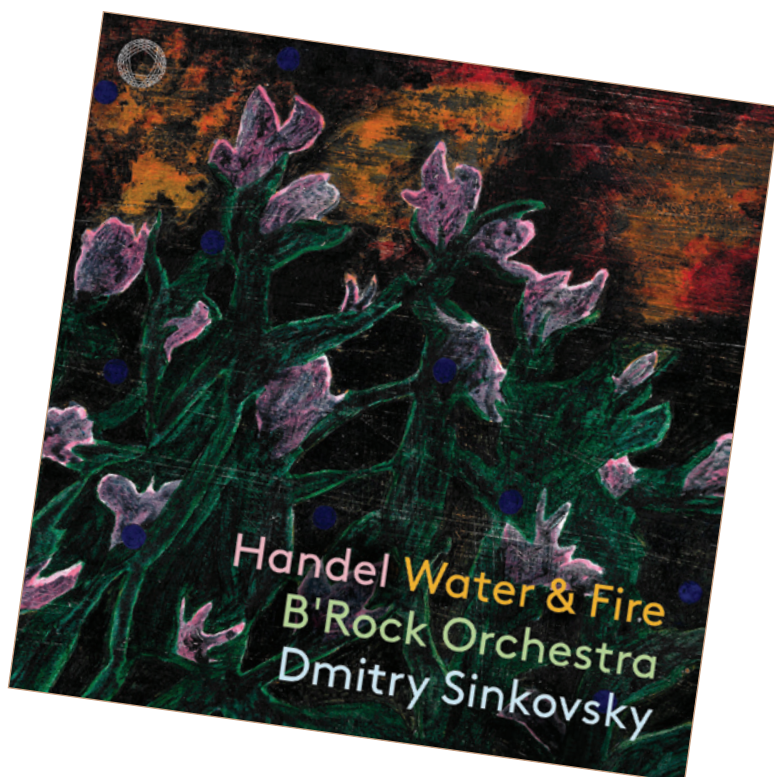
Musique pour les feux d'artifices royaux.

Pentatone, PTC5187013.

Interprétation : *****

Technique : *****

L'orchestre baroque **B'Rock**, dirigé habituellement par **René Jacobs**, mérite bien son nom : ça brasse fort dans les deux tubes de **Händel**, la *Water Music* et les *Royal Fireworks*. Cet enregistrement se distingue par un effectif fourni, proche des 50 musiciens que **Haendel** employait à son époque, alors que très souvent la pratique *historiquement informée* défendue par des ensembles dédiés à cette pratique a réduit le nombre de musiciens et l'ambitus sonore. Nous avons donc ici un festival de cuivres et percussions qui n'exclut pas la parfaite lisibilité sonore des cordes ni même du clavecin. L'élan donné par la direction de **Dmitri Sinkovsky** est positivement jubilatoire : c'est un **Händel** aux couleurs chaudes et saturées, aux phrasés toujours en mouvement. Un disque passionnant.





JOE HISAISHI

ROYAL PHILHARMONIC ORCHESTRA, JOE HISAISHI.
« *A Symphonic Celebration* ».

Musique des films de Hayao Miyazaki.

DG, 502 550.

Interprétation : ****

Technique : *****

Impossible de passer sous silence cette rencontre-là : **Joe Hisaishi**, le légendaire compositeur de musiques de cinéma d'animation japonais et **Deutsche Grammophon** ! Pour cette entrée en matière, **Joe Hisaishi** a réalisé des arrangements symphoniques de ses bandes originales parmi les plus célèbres : *Le Voyage de Chihiro*, *Princesse Mononoké* et *Mon voisin Totoro*, le tout enregistré à Londres par le **Royal Philharmonic**, sous sa direction avec des chœurs, une soprano (**Grace Davidson**), le mandoliniste **DG Avi Avital** et **Stephen Morris**. Pour **DG** il s'agit évidemment, comme avec **John Williams**, de s'associer avec un grand nom de la musique de film (**Sony** s'est lié avec **Hans Zimmer** et **Howard Shore**). Ambiance généreuse très *crossover* et musique de film, même si la 1^{re} plage fait penser aux suites de jazz de **Chostakovitch**. Il va être intéressant de voir si, par la suite, **Hisaishi** sera aussi engagé comme chef d'orchestre. Il s'est signalé au Japon, sur étiquette **Exton**, par une intégrale **Beethoven** ou un enregistrement du *Sacre du printemps*. Ce qui ne manque pas de sel.



McIntosh MA12000. Amplificateur intégré hybride 2 x 350 watts.

LE MAGASIN
AUDIOLIGHT

355 rue Marie-de-l'Incarnation
Québec G1N 3G9 418-687-9252
magasinaudiolight.com

Un amplificateur mod

Par ANTHONY ALIAS

L'*IN50 Signature* d'**Atoll** est un amplificateur intégré, simple à utiliser et ayant comme objectif de fournir aux audiophiles un rapport qualité-prix optimal. Cela semble assez simple, mais ce n'est pas le cas. Concevoir un composant *hi-fi* de qualité à un prix abordable implique de faire plus de compromis que de construire un modèle dont le coût n'est pas un objet. Vous devez contrôler les coûts de R&D et de fabrication tout en maintenant un niveau de performance et de fiabilité sonores suffisamment élevé. Vous ne voulez pas loger les composants électroniques dans un châssis de luxe coûteux, mais vous ne voulez pas non plus que la chose ait l'air moche. Cela signifie de renoncer au battage publicitaire, et aux campagnes publicitaires coûteuses. Savoir quels compromis faire et comment construire le produit aussi efficacement que possible est d'une importance cruciale pour obtenir un excellent rapport qualité-prix. **Atoll** y parvient-elle ? Découvrons cela...

Tout d'abord, pour ceux qui connaissent moins bien la société, **Atoll** a été fondée en France en 1997 par deux frères, **Stéphane** et **Emmanuel Dubreuil**. Constatant la hausse rapide des prix de l'audio haut de gamme, ils ont entrepris de produire des appareils électroniques de haute qualité à des prix *réalistes*. La conception, la fabrication et le contrôle de la qualité des produits **Atoll** se font dans son usine de Brecey, en France. L'amplificateur intégré *IN50 Signature* remplace l'*IN50se* et c'est l'amplificateur intégré le plus abordable de la gamme qu'offre l'entreprise.

Description

L'*IN50 Signature* est une conception de transistor simple de 50 W par canal. Le circuit propre à la société utilise des composants entièrement discrets de même qu'un étage de puissance



MOS-FET polarisé en classe A/B. Il dispose d'un grand transformateur toroïdal, d'une bonne capacité d'alimentation, de pièces de haute qualité, toutes soigneusement assemblées. La version *Signature* de l'*IN50* offre plusieurs améliorations par rapport au modèle *SE* précédent. Celles-ci comprennent une nouvelle technologie de carte de circuit imprimé, une nouvelle disposition de circuit qui améliore encore la distorsion d'intermodulation et la stabilité thermique, des condensateurs de couplage de meilleure qualité pour un son plus transparent et enfin, la possibilité d'ajouter un module de conversion analogique-numérique *DA200 DAC* pour 500 \$ ainsi que l'une des deux options de cartes phono, le *P50* à 109 \$ ou le *P100* à 179 \$. L'appareil est fourni sans télécommande, laquelle est vendue séparément au coût de 79 \$.

L'*IN50 Signature* est disponible dans un châssis en acier avec une face avant en aluminium de 4 mm d'épaisseur. L'apparence générale est élégante bien que quelque peu discrète. À l'arrière se trouvent quatre entrées, une boucle de

este ayant un objectif



bande, une dérivation cinéma maison ainsi que deux paires de sorties de préampli et des bornes d'enceintes en métal massif. Tous les connecteurs sont *RCA*. Une prise casque de $\frac{1}{4}$ po se trouve à l'avant et, lors de l'utilisation, coupe automatiquement les sorties des enceintes. Pour aider à réduire les coûts, **Atoll** a sagement évité des choses comme un châssis élaboré, une face avant robuste et une télécommande extravagante. De plus, vous ne payez pas automatiquement pour un *DAC* intégré ou un étage phono dont vous n'avez peut-être pas besoin. C'est une belle touche.

Qualité sonore

La configuration est simple, car il n'y a rien de déroutant dans les fonctions de l'amplificateur. Il faut au moins 30 min de réchauffement pour qu'il sonne mieux. Il est recommandé de laisser l'ampli allumé tout le temps et de simplement le mettre en mode *veille* lorsqu'on a terminé notre écoute. Cela met en sourdine l'étage de sortie uniquement et laisse le reste des circuits de l'amplificateur chauds et prêts pour une prochaine

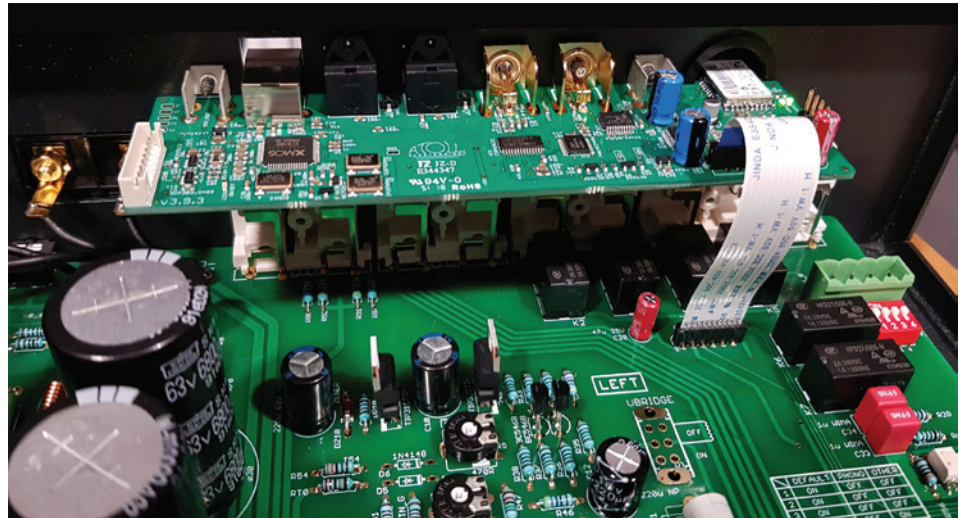
session. Il n'y a eu aucun problème d'accumulation de chaleur tout au long de mes séances d'écoute.

L'écoute

Une fois que je me suis assis pour évaluer l'*IN50 Signature*, la première chose que j'ai remarquée a été la résolution et la perspicacité de ses fréquences de milieu de gamme. Cet amplificateur a un certain caractère qui fait de la musique passionnante. Les voix et les instruments sont texturés, riches en timbre et sons vibrants et palpables. Il était facile d'entendre l'ensemble et de choisir n'importe quel instrument, puis de le suivre tout au long d'une pièce. Le bord d'attaque des notes était bien défini, tout comme leur structure de décroissance. Sur le plan rythmique, l'ampli était de premier ordre diffusant une musique riche en contrôle et en fluidité. Un bon exemple de cela est tiré de la piste *-Ish* de l'album *Livestock* de **Brand X**, où **Phil Collins** montre son talent de batteur avec des rythmes syncopés complexes, tandis que **Percy Jones** pose quelques lignes de basse *funky*. L'**Atoll** a gardé tout verrouillé

AMPLIFICATEUR INTÉGRÉ IN50 SIGNATURE D'ATOLL

« Cet amplificateur a un certain caractère qui fait de la musique passionnante. Les voix et les instruments sont texturés, riches en timbre et sons vibrants et palpables. Il était facile d'entendre l'ensemble et de choisir n'importe quel instrument, puis de le suivre tout au long d'une pièce. »



avec un sens parfait du *timing* et a permis à l'énergie comme à l'étanchéité du groupe de disparaître. J'ai *entendu* d'autres amplificateurs lutter avec cette piste qui sonnait un peu lente et moins énergique, comme si **Phil** avait passé un peu trop de temps au *pub* avant d'arriver au studio.

Mais à maintes reprises, ce qui m'a le plus surpris de cet amplificateur modeste, c'est la façon dont il a rendu la musique si attrayante. Cela vous entraîne simplement dans la performance. En mettant l'accent sur les médiums, il a permis à des enregistrements familiers de *sonner* de manière fraîche et intéressante. Je me suis retrouvé constamment absorbé par la musique, admirant la performance de l'artiste et la façon dont tous les différents éléments musicaux travaillaient ensemble. Les enregistrements ressemblaient moins à une reproduction qu'à un événement *en direct*. Il y a beaucoup d'amplificateurs coûteux qui n'y arrivent pas. Bien sûr, ils sont très bons sur le plan sonore, mais ils sont un peu inintéressants à *écouter*. Je

suis assis là à me concentrer sur la qualité sonore parce que je ne suis pas impliqué dans ce qui se passe musicalement. L'**Atoll**, d'autre part, m'a permis de me connecter avec la performance.

En écoutant la chanson *Sundown* de **Gordon Lightfoot** (qui venait de mourir alors que j'écrivais ce banc d'essai), j'ai été immédiatement absorbé par la mélodie, la prestation vocale sans faille, les belles harmonies et les solos de guitare, le tout reposant sur un *groove* décontracté. Cet ampli m'a permis de me concentrer facilement sur la musique et d'apprécier à quel point la chanson *Sundown* est parfaite. Je sais que certaines personnes apprécient une scène sonore tridimensionnelle, une image précise, la possibilité d'entendre des choses comme le bourdonnement d'un amplificateur de guitare en arrière-plan, etc. mais si vous n'êtes pas ému par la pièce musicale que vous écoutez, quel est l'intérêt? Écouter de la musique avec l'**Atoll** a été un plaisir, car il n'a cessé d'attirer



mon attention sur la musicalité et l'expressivité des artistes, ainsi que sur la qualité des chansons et leur bonne structure. Je sortais de chaque séance d'écoute avec un sourire et une âme heureuse. Et ça en dit long.

L'*IN50 Signature* n'est pas sans quelques colorations mineures. Les médiums sont un peu en avant et les bas-médiums un peu maigres. Sinon, la transparence, la dynamique, l'articulation sont toutes excellentes. Et oui, pour vous les accros de l'imagerie 3D, l'**Atoll** est aussi très bon pour cela.

En utilisation

La fonction casque d'écoute sur l'**Atoll** est plus que *juste adéquate* et n'a eu aucun problème à faire résonner une paire d'*Aeon 2* de **Dan Clark** avec d'excellents résultats. L'ampli n'a eu aucun problème non plus à remplir un salon de taille moyenne avec une paire d'enceintes acoustiques autoportantes de 89 dB. Cependant, lorsque vous poussez l'ampli à des niveaux très élevés, l'*IN50 Signature* peut commencer à sonner un peu dur, ce qui n'est pas inhabituel. Quand il s'agit d'appareiller l'**Atoll** avec d'autres composants, je ne vois pas de problèmes majeurs, mais je me détournerais du type d'équipement plus froid et plus analytique. Dans un système bien équilibré, l'*IN50 Signature* peut facilement rivaliser avec des amplificateurs plus coûteux. En

guise de remarque, c'est une bonne idée de rechercher un revendeur expérimenté pour vous aider à obtenir la meilleure synergie entre les composants de votre système audio. S'appuyer sur des conseils tirés de forums et de blogues peut être risqué. Bien que les membres de ces forums et blogues aient de bonnes intentions, la majorité d'entre eux n'ont pas l'expertise d'un professionnel de l'industrie qui a une expérience pratique de centaines de produits.

Conclusion

À l'époque où les frères **Dubreuil** ont lancé **Atoll**, les prix de l'audio haut de gamme augmentaient rapidement. Malheureusement, les choses ont empiré. Je vois de plus en plus de produits dont le prix est excessif et qui sont surestimés. Il est donc rafraîchissant de voir une entreprise comme **Atoll** mettre sur le marché un amplificateur intégré bien conçu, bien construit, qui *sonne* bien et dont le prix est raisonnable. Avec l'*IN50 Signature*, **Atoll**

a en effet réussi à fabriquer un produit ayant un rapport qualité-prix sérieux... et qui est très agréable à écouter. Bravo!

RENSEIGNEMENTS GÉNÉRAUX

Amplificateur intégré IN50 Signature d'Atoll

Prix : 1 549 \$

Télécommande optionnelle

Prix : 79 \$

Carte étage phono P50

Prix : 109 \$

Carte étage phono P100

Prix : 179 \$

Module DAC

Prix : 599 \$

Garantie : 3 ans, pièces et main-d'œuvre

Distribution : Atoll Electronics CA

T. : 1 514 522-8336,

<https://www.atoll-electronique.ca/>



●●●

Amplificateur intégré H390

HEGEL
MUSIC SYSTEMS

Une référence l'intégré H390



Ce H390 est un **RÉVOLUTIONNAIRE**. Un **RÉVOLUTIONNAIRE** puisqu'il offre une grande partie des performances sonores et des fonctionnalités de nos produits de la série Reference, et ce, à un prix inférieur. Un **RÉVOLUTIONNAIRE** qui offre en un produit intégré ce que les autres font en deux ou trois.

Un **RÉVOLUTIONNAIRE** qui fournit un son de classe mondiale, une puissance remarquable et des services tels que Apple AirPlay, Spotify, Roon. Tout ça dans un seul châssis. Le tout à un prix abordable.



Works with Apple AirPlay
Spotify
MQA
SoundEngine2

www.Hegel.com Hegel Canada (905) 947-9229

Rock Progressif

Par RICHARD GUAY



Thirteen of Everything

Time and Other Delusions

<https://thirteenofeverything.bandcamp.com/album/time-and-other-delusions>

Ceux qui me suivent depuis longtemps se souviennent peut-être que la formation **Thirteen of Everything**, d'Austin au Texas, a déjà fait l'objet d'un texte dans cette chronique, plus exactement dans le numéro d'avril 2006, il y a plus de 17 ans. Nous avons alors présenté avec enthousiasme son premier album, *Welcome Humans*, qui reçut d'ailleurs une montagne d'éloges. Il faut dire que les groupes du sud des USA qui s'inspirent de ceux de la douce époque du *prog* britannique ne sont pas légion ! J'avais alors été impressionné par la façon d'incorporer les meilleures recettes classiques du rock progressif à un rock américain plus en rondeur et en rudesse. Cette façon de faire génèrait un disque drôlement intéressant. Je salivais donc en pensant aux prochaines parutions. Eh bien non... Plus rien, silence radio... Cette formation disparut alors de l'écran radar et fut classée, avec regrets, dans la filière des feux de paille. Ce n'est que récemment que j'ai appris que **Thirteen of Everything** avait relancé sa carrière à la fin des années 2010 en proposant un deuxième album, *Our Own Sad Fate* (2019), juste avant la pandémie. Toutefois, on n'en reste pas là. *Time*

24 tedpublications.com/fr juillet-août 2023

and Other Delusions (*Temps et autres délires*) vient en effet de sortir pour notre plus grand bonheur. Ayant perdu la trace de ce groupe depuis belle lurette, j'ai donc commencé le rattrapage avec *Our Own Sad Fate* qui ne m'a vraiment pas déçu. Différent de *Welcome Humans*, moins ludique, mais plus évolué, on comprend que **Brett Cosby** (guitares), **Mick Peters** (basse, chant), **Ted Thomas** (batterie, percussion, chant), **Thad Miller** (claviers) et **Joe Funk** (guitares, synthétiseur), rien de moins que la formation originale quoi ! ont profité de ces quatorze années d'absence pour parfaire leur technique respective et explorer de nouvelles idées. Il va sans dire que je brûlais d'impatience de découvrir le nouveau disque dont j'ai pris connaissance en même temps que le précédent. Première constatation, un des piliers du groupe, le guitariste **Joe Funk**, tire sa révérence. On embauche aussi **Bob Villwock** qui remplace **Miller** aux claviers, ce dernier devenant claviériste invité. Les guitares seront donc assumées entièrement par **Cosby**. Ces changements auront une grande incidence, d'abord sur la guitare qui prend une orientation un peu moins agressive de même que sur la facture générale, qui prend du recul avec les deux premiers disques, laissant beaucoup plus de place aux variations *space*, psychédé-liquies et même éclectiques. Un contenu plus cérébral fait gravir

un autre échelon à cette formation expérimentée dont le retour est une surprenante réussite. En revanche, **Thirteen of Everything** est loin d'être méconnaissable. On y retrouve toujours cette bonne vieille base rock du sud à laquelle se greffent les éléments les plus raffinés du rock progressif britannique, faisant du même coup de *Time and Other Delusions* un album

hautement recommandable que l'on peut consommer sans modération. Une anecdote pour terminer; ceux qui utiliseront leur téléphone intelligent pour l'écoute, que ce soit d'une manière ou d'une autre, auront droit à une illustration différente à chaque chanson



COMEDY OF ERRORS

Threnody for a Dead Queen

<https://comedyoferrors.bandcamp.com/album/threnody-for-a-dead-queen>

Moins d'un an après le lancement de *Time Machine*, **Joe Cairney** (chant), **Sam McCulloch** (guitars), **Mark Spalding** (guitares), **Jim Johnston** (claviers) et **Bruce Levick** (batterie) nous font toute une surprise, soit un sixième album complètement inattendu, *Threnody for a Dead Queen* (mélopée pour une reine morte). Pour ceux que ça intéresse, une mélopée est une sorte de plainte musicale, une musique assez monotone et triste. Si ce titre n'est musicalement pas tout à fait exact, la musique de cette œuvre étant loin d'être monotone, il donne malgré tout suffisamment d'indications quant à l'orientation de l'opus qui est d'une facture passablement plus sombre que celle des cinq autres. *Time Machine*, notamment, sorti à l'automne 2022, flirte abondamment avec les *Marillion-Fish*. Il est plutôt agréable, enjoué et très accessible. Cependant, il en va tout autrement de *Threnody for a Dead Queen*. On pourrait même se risquer en affirmant qu'il s'agit du *Misplaced Childhood* de **Comedy of Errors**. Cette formation écossaise, en voie de devenir un incontournable du rock progressif actuel, nous propose, cette fois-ci, rien de moins qu'un album favorisant un réel retour aux

sources. Les textes de **Johnson**, on s'en doute, sont sérieux et plutôt existentialistes. On utilise un thème navrant, soit la mort récente d'une reine, on devine aisément de qui il s'agit, pour dresser un parallèle sur diverses situations de la vie. La facture musicale de l'album, quant à elle, est complètement épurée et assez légère. Les passages rapides se détachent délicatement d'un ensemble assez spatial, introspectif et parfois éclectique, largement dominé par les claviers de **Johnston**. On appréciera aussi les guitares de **Spalding** qui fait abondamment usage de l'étirement des notes et accords, à la manière, par exemple, de **Steve Howe**. La voix de **Cairney** revêt un appareil de douceur et de retenue de circonstance. Le disque s'ouvre avec deux suites épiques très cérébrales et d'un esthétisme bouleversant, respectivement de quatorze et quinze minutes, soit *Summer Lies Beyond* et *The Seventh Seal*. Si l'on survit à ces trente premières minutes de jouissance, on comprendra rapidement que l'on a affaire à une œuvre majeure qui deviendra, sans aucun doute, un incontournable, voire un classique du rock progressif britannique. *Threnody for a Dead Queen* est le **Comedy of Error** que l'on n'attendait plus, le disque de référence improbable et hautement dérangeant.

Eon Art poursuit son é

Par MICHEL DALLAIRE

Eon Art est un fabricant canadien installé à Chandler en Gaspésie. Selon les dires de son fondateur **Stéphane Hautcœur**, il s'agit d'un des laboratoires en électronique les mieux équipés au Canada pour la conception de matériel audio. J'ai eu le privilège de tester, dans ces pages, l'amplificateur intégré *Quark* et le *Boson* qui est une version monophonique évolutive du *Quark* stéréo. Ce que l'on me propose à nouveau, c'est de faire un banc d'essai sur le nouvel amplificateur intégré stéréophonique *Simple Quark* qui est à ne pas confondre avec le *Quark*. Ce nouvel amplificateur intégré bénéficie de la recherche et du développement effectués sur plusieurs années pour ses grands frères. Le *Simple Quark* est tout de même différent de ceux-ci, car il est proposé presque au quart du prix du *Quark* et du *Boson*. Voyons ensemble quels sont les moyens que son concepteur, **Stéphane Hautcœur**, a pu utiliser pour en arriver à un prix de détail beaucoup plus doux. Ma tâche pour ce banc d'essai est de découvrir comment le *Simple Quark* se positionne sur le plan de la sonorité par rapport à ses grands frères de la famille **Eon Art**.

Les produits **Eon Art** utilisent des technologies fiables qui tirent leurs origines du monde médical, du domaine de l'aéronautique et de l'électronique maritime. Les amplificateurs sont destinés à reproduire la musique de la façon la plus transparente et la plus naturelle possible comme si vous étiez présent lors de l'enregistrement. Le tout, bien sûr, en ne perdant pas de vue l'aspect environnemental avec des produits fiables qui peuvent être mis à jour et *réparés à très long terme*. Dans ce sens, la garantie couvre tous les appareils pendant 10 ans et un programme d'entretien est prévu aux 5 ans.

Description physique du Simple Quark

Le nouvel amplificateur intégré *Simple Quark* offre, en grande partie, ce qu'offre le *Quark* mais dans un format un peu moins haut, moins lourd et surtout plus abordable. Certains composants sont identiques alors que d'autres furent remplacés par des composants de très bonne qualité, mais moins onéreux. Le boîtier plus simple est en tôle d'acier repliée plutôt que les épaisses plaques d'aluminium usinées CNC du *Quark*. Le *Simple Quark* est proposé uniquement en noir avec, comme seule option, des boutons chromés ou noir mat.

La surface qu'occupe au sol le *Simple Quark* est la même que celle du *Quark* (largeur 45 x profondeur 45 cm), mais sa hauteur a été abaissée à 24 cm plutôt que les 32 cm du *Quark*. On a également éliminé le panneau avant qui s'ouvre afin de donner accès aux circuits principaux montés sur rails pour faciliter l'entretien et le changement des lampes. Sur le *Quark*, la base du boîtier est amortie par une plaque de granit Labradorite alors que sur le *Simple Quark*, elle fut éliminée. Ainsi, le poids du *Simple Quark* tombe à 28 kg plutôt que les 40 kg du *Quark* et du *Boson*. Contrairement à ses grands frères, le *Simple Quark* est livré dans un solide caisson de contreplaqué plutôt que dans une malle de transport Pelican en plastique ABS. Toutes ces modifications servent à faire des économies substantielles en matière de fabrication comme en transport.

Vue de face, vue de l'arrière

Sur le panneau avant on remarque 4 gros boutons poussoirs dont celui de l'extrême gauche qui sert à la mise en veille de l'appareil. Le bouton qui suit sert de sélecteur pour les trois entrées de ligne alors que les deux derniers, à droite, servent à contrôler le volume. Ces deux boutons (-) et (+) sont séparés par une série de 15 diodes bleues qui indiquent le niveau du volume.

À l'arrière, on retrouve les six connecteurs RCA pour les trois entrées de ligne stéréophonique de même que les bornes de raccordement pour les enceintes qui sont de bonne qualité. Ces dernières ne sont pas doublées pour le bicâblage ou la bisamplification. La connexion *bypass* pour l'intégration de l'amplificateur dans un ensemble cinéma maison a été supprimée, mais chez **Eon Art**, on pense à la réintroduire.

volution

Toujours à l'arrière, il y a aussi un interrupteur à bascule pour éteindre les lumières de l'affichage, situées à l'avant, et les 5 diodes de diagnostic situées à l'arrière. Une fois en position éteinte, cet interrupteur permet de voir les diodes allumées aussitôt que l'on touche un bouton. Elles s'éteignent automatiquement après 10 s d'inactivité. Finalement, il y a le réceptacle EAC pour le cordon d'alimentation détachable. L'amplificateur *Simple Quark* est livré avec un câble d'alimentation *Supra* et une télécommande générique qui permet de contrôler le volume et le changement de source.

Ce qui différencie le Simple Quark du Quark sur le plan électronique

Comme pour tous les autres amplificateurs **Eon Art**, le contrôle de volume du



« Sur la pièce *Gee, Baby, Aint I good to You*, on a affaire à un blues dans lequel madame **Reed** entre en jeu. Sa voix, chaude et légèrement rauque, se marie à merveille avec celle de **Lyle Lovett**. Le jeu du pianiste est superbement décortiqué par le *Simple Quark* et j'entends parfaitement le frottement des balais sur la caisse claire de la batterie. »

« **Son**
vraiment
musical »



Les haut-parleurs électrostatiques Final Audio sont synonymes de neutralité, transparence, rapidité, faible distorsion et absence de problèmes de phase. À partir de 4499\$ la paire.



www.hifipro.ca 1-888-738-HIFI

AMPLIFICATEUR INTÉGRÉ SIMPLE QUARK D'EON ART

Simple Quark est constitué d'un ensemble de résistances individuelles à film métallique de grade médical et de très haute précision. Ces dernières sont montées sur une carte indépendante et elles sont pilotées par des transistors. Ce circuit interchangeable élimine l'usage de relais ou d'un potentiomètre mécanique conventionnel. Cette configuration garantit un taux de distorsion le plus faible possible tout en éliminant l'usure mécanique à long terme. Ainsi le signal envoyé au préamplificateur présente toujours les mêmes caractéristiques, peu importe le niveau sonore. Ce contrôle de volume est disponible en deux versions, une pour les enceintes à bas rendement et une pour

les enceintes à haute sensibilité du genre 90 dB ou plus.

Sur le trajet du signal, les condensateurs proviennent de fabricants sérieux comme **Amtrans, Audyn, Mundorf et Solen.**

Pour des raisons d'économie, les condensateurs Duelund très dispendieux comme sur le *Quark* furent éliminés. Un ensemble de 8 cartes de circuit imprimé à 4 couches et à double épaisseur de cuivre (70 µm) comprennent tous les composants électroniques soudés sur les deux côtés. Cette modularité facilite l'entretien, les réparations ou les mises à jour éventuelles.

Le système sophistiqué de régulation des températures en circuit fermé du *Quark* fut éliminé. Conséquemment, et selon

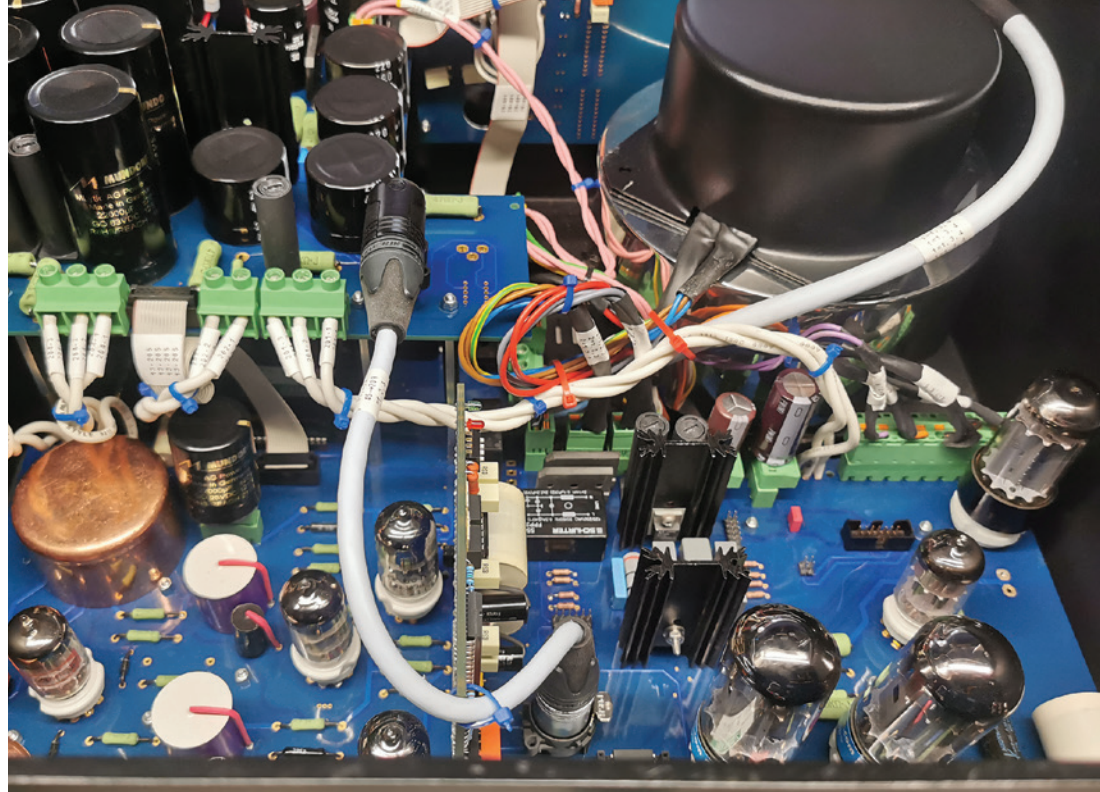
le fabricant, le *Simple Quark* requiert au moins 24 h de temps de réchauffement avant d'atteindre son potentiel maximum, mais après 8 h sous tension, on obtient déjà une bonne idée de ses performances. L'alimentation électrique est assurée par deux superbes transformateurs encapsulés de marque **Toroidy SUPREME** dont le blindage est superlatif. Le plus petit transformateur de 40 VA alimente 3 microprocesseurs destinés au contrôle des fonctions et aux diodes d'affichage. Le plus gros de 800 VA est énorme et il alimente les circuits audio. Les capacitances d'alimentation totalisent une valeur de 194 000 µF et elles sont montées sur une plaquette indépendante afin d'en faciliter



le remplacement à tous les cinq ans comme le suggère le programme d'entretien d'**Eon Art**.

La puissance du *Simple Quark* est spécifiée à 208 W par canal sous une impédance de 8 ohms et avec un facteur d'amortissement supérieur à 720. À 4 ohms, la puissance passe à 333 W par canal. Comme sur le *Quark*, l'étage de préamplification est à lampes associées à un étage de sortie avec un module d'amplification en classe D par canal. Ces derniers sont des *NCore* provenant du réputé fabricant **Hypex**. En utilisant ces modules, on a l'avantage de n'avoir que deux transistors par canal parfaitement appariés pour obtenir toute la puissance sans dégagement de chaleur et sans signature sonore particulière.

Cependant, l'étage d'entrée du circuit **Hypex** fut remplacé par une conception maison à composants discrets, ce qui améliore encore plus la sonorité du module *NCore*. L'étage de préamplification



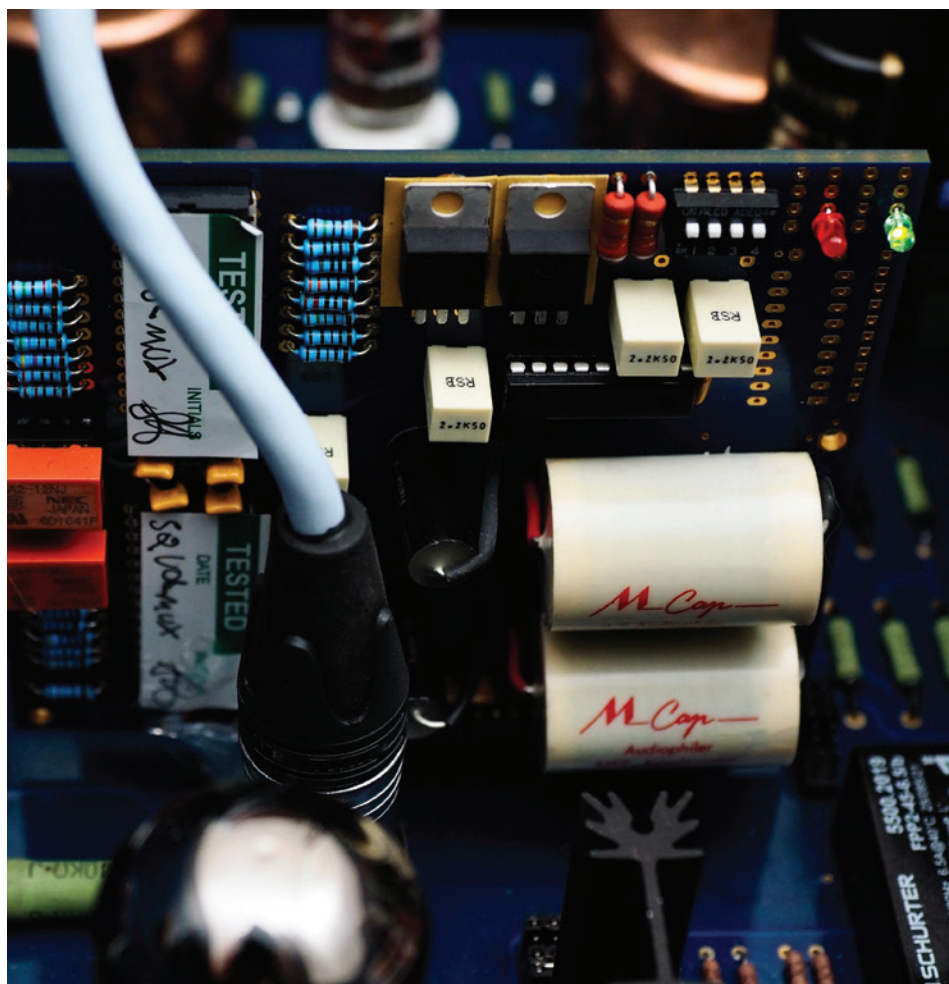
joue un rôle important dans la sonorité du *Simple Quark* avec ses 4 lampes du type *E88CC* ou *6922*. Son alimentation en courant est contrôlée par 5 lampes dont une *5AR4*, une *12AX7*, deux *6V6G* et une *0B2*.

Installation et conditions d'écoute

Monsieur **Stéphane Hautcœur** est venu lui-même installer le *Simple Quark* chez moi. Il était accompagné d'un collaborateur pour la manipulation de ce bébé d'un poids de 28 kg. Étant donné ses généreuses dimensions, j'ai dû l'installer sur le dessus de mon meuble audio afin qu'il puisse bien respirer. J'eus l'opportunité de l'écouter avec l'excellent DAC *Diamond* du fabricant allemand **SPL** qui séjournait chez moi pour un banc d'essai dans cette revue. Ma source musicale principale est mon serveur **CeolBOX** dont le contenu est lu par mon lecteur de musique en réseau *Emerson Digital* du fabricant suisse **Watson Audio**. Les enceintes utilisées furent mes bienaimées *Response D20R* de **Proac** et elles bénéficièrent grandement de cette association avec le *Simple Quark*.

Le Simple Quark en action

Je débute mes écoutes en revisitant **Lyle Lovett** dont le dernier album arrive après presque 10 ans d'absence sur la scène musicale. Cet auteur-compositeur américain évolue dans un style qui se promène entre le *bluegrass*, le blues, le folk et le jazz. Dans cet album intitulé *12 of June*, **Lyle Lovett** se remet en selle entouré d'un *Big Band*. Il est accompagné par **Sam Bush** au vocal, à la mandoline et à la guitare. **Mace Hibbard** s'occupe du saxophone ténor et de la clarinette. À la batterie, il y a **Russ Kunkel** et à la basse **Viktor Krauss**. Sur certaines pièces, la chanteuse **Francine Reed** forme un superbe duo avec **Lyle**



AMPLIFICATEUR INTÉGRÉ SIMPLE QUARK D'EON ART

Lovett. Cet album débute avec une pièce instrumentale intitulée *Cookin' at the Continental* dans laquelle le *Big Band* nous montre tout son *savoir-faire* et sa puissance.

L'enregistrement est net, précis et d'une dynamique impressionnante. Le *Simple Quark* me montre exactement de quel bois il se chauffe avec son circuit hybride à lampes. L'orchestre s'étend bien devant moi tout en débordant largement du cadre de mes enceintes. Les cuivres ont un *punch* incroyable alors que la section rythmique, composée de la batterie et de la contrebasse, me force à taper du pied. Sur la pièce *Gee, Baby, Ain't I good to You*, on a affaire à un blues dans lequel madame **Reed** entre en jeu. Sa voix, chaude et légèrement rauque, se marie à merveille avec celle de **Lyle Lovett**. Le jeu du pianiste est superbement décortiqué par le *Simple Quark* et j'entends parfaitement le frottement des balais sur la caisse claire de la batterie. Encore une fois les cuivres sont rutilants et le saxophone de **Mace Hibbard** est sensuel à souhait. Décidément, la transparence et le respect des timbres font partie des atouts du *Simple Quark*.

Je poursuis avec un album de jazz à saveur nordique. La magnifique chanteuse et pianiste islandaise **Anna Gréta** nous charme avec son premier album sur étiquette **ACT** intitulé *Nightjar in the Northern Sky*. Sa voix est suave alors que son jeu pianistique est fluide et d'une habileté remarquable. Le *Simple Quark* me permet de déguster entièrement la sensualité et la douceur d'**Anna Gréta**. La captation de son piano est parfaitement rendue dans toute sa tonalité et ses harmoniques. La batterie de **Elinar Sheving** et la basse de **Skuli Sverrisson** ont tout l'impact et le poids nécessaires pour m'impressionner. Si bien que le *Simple Quark* réussit à me faire croire que le petit *woofers* de ma colonne à deux voies est devenu un modèle de 20 ou même 25 cm. L'effet de présence est incroyable et le naturel des timbres me fait découvrir un niveau de transparence que je n'avais pas encore connu avec mes enceintes.

Étant donné l'espace qui m'est alloué pour cet article, je termine rapidement mes écoutes avec la superbe chanteuse de jazz **Youn Sun Nah**. Son album *Immersion* qui date de 2019 est encore une fois une superbe réalisation. Le *Simple Quark* me la présente en chair et en os comme si elle était venue me livrer une performance *live* directement dans mon salon. Cet enregistrement regorge d'effets stéréophoniques qui se répartissent d'un canal à l'autre et de façon aérienne. Grâce à une séparation exemplaire des deux canaux et des hautes fréquences finement détaillées, le *Simple Quark* m'ouvre une fenêtre panoramique sur cette production superbement figulée. Si bien que je ne manque aucun détail sur l'emplacement des musiciens et de la chanteuse. L'association de la chaleur des lampes à la précision des modules d'amplification en classe *D* est parfaitement réalisée. Pour reprendre une expression souvent utilisée, c'est le meilleur des deux mondes.

Conclusion

Le concepteur **Stéphane Hautcœur** estime avoir obtenu environ de 75 à 80 % de la sonorité du *Quark* avec le *Simple Quark* qui est de 17 000 \$ plutôt que les 69 000 \$ demandés pour le *Quark*. Évidemment, mon évaluation du *Simple Quark* est purement subjective et non scientifique, mais de mon côté, je peux vous assurer que je n'ai jamais eu l'impression de manquer quoi que ce soit à l'écoute du *Simple Quark* par rapport à son grand frère. La transparence était au rendez-vous, le contrôle sur les basses fréquences était souverain et l'image stéréophonique était panoramique voire majestueuse. Le *Simple Quark* a en quelque sorte transfiguré mes enceintes pour me révéler leur vraie personnalité et tout leur potentiel. Le prix de détail du *Simple Quark* n'est évidemment pas à la portée de toutes les bourses, mais disons qu'au quart du prix du *Quark*, il devient très compétitif dans son créneau et une alternative envisageable pour plus de gens. Sa fiabilité et son programme d'entretien nous amènent à le considérer comme un investissement dans le temps plutôt que comme une dépense futile et sujette à la désuétude rapide. Écouter le *Simple Quark*, c'est se faire une bonne idée de ce qu'une technologie ancienne, comme les lampes, associée au *savoir-faire* actuel de la classe *D* a à nous offrir comme solution d'avenir. Fabriquer un amplificateur d'exception comme le *Quark* avec un budget conséquent demande du talent et de la rigueur. Cependant, en arriver pratiquement au même résultat avec le quart du budget relève presque du miracle.

RENSEIGNEMENTS GÉNÉRAUX

Prix: 17 000 \$ / l'unité

Garantie: 10 ans, pièces et main-d'œuvre. En suivant le programme d'entretien au 5 ans du fabricant, la vie utile du *Simple Quark* peut se prolonger sur des dizaines d'années.

Fabricant: Eon Art, T.: 1.418.360.4332,
<https://fr.eon-art.com/>

Médiagraphie

Lyle Lovett, 12 or June, Verve, FLAC 24 bits / 96 kHz

Anna Gréta, Nightjar in the Northern sky, ATC, FLAC 24 bits / 96 kHz

Youn Sun Nah, Immersion, ACT, FLAC 24 bits / 48 kHz

Woodkid, S16, Universal Music Group, FLAC 24 bits / 44,1 kHz

Mercan Dede, Breath, White Swan Records, WS0078

Remerciements

La rédaction remercie **Eon Art** et **Stéphane Hautcœur** pour l'installation et le soutien technique de l'amplificateur intégré *Simple Quark*.



MARTIN LOGAN®

Truth in Sound

DESIGN DISTINCTIF, STYLE ÉLÉGANT, MAGNIFICENCE SONORE. UNE SÉRIE MOTION RÉINVENTÉE.

Présentation des toutes nouvelles séries Motion^{MD} XT et Motion^{MD} de MartinLogan^{MD}

Une collection d'enceintes haute performance pour le cinéma maison et l'écoute stéréo qui élèvera votre expérience audio à de nouveaux sommets. Réinventée, arborant un look audacieux, cette collection d'enceintes de haute performance est combinée à une foule de nouvelles avancées audio, nous n'avons rien laissé sur la table pour vous offrir notre meilleure série Motion^{MD} à ce jour.



MOTION XT^{MD}
de MARTIN LOGAN™



MOTION^{MD}
de MARTIN LOGAN™



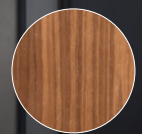
3 FINIS DISPONIBLES



Noir brillant



Blanc satiné



Noyer

martinlogan.com

AMPLIFICATEUR À TUBES INTÉGRÉ EVO 400 DE PRIMALUNA

Personnalité musicale, critères inté

Par GEORGE de SA

Si vous avez été intéressé par l'amplification à tubes au cours de la dernière décennie, alors vous avez probablement vu passer **PrimaLuna**. **PrimaLuna**, le nom de l'entreprise est italien,

mais c'est aux Pays-Bas que le fondateur et l'entreprise ont leurs origines. Ne cherchez pas plus loin que sur le site Web européen (<https://www.primaluna.nl/>) pour trouver son histoire dans laquelle on révèle que son nom est inspiré



ressants et capacités techniques !

du surnom que la grand-mère du fondateur donnait affectueusement à son mari... *Little Moon*. C'est ce que **Herman** avait à l'esprit quand il a pensé

à **PrimaLuna**, qui se traduit en français par *Première Lune*... ce qui en explique aussi le logo. Cela fait un moment que je n'ai pas eu la chance d'écouter un produit **PrimaLuna** chez moi. La dernière fois, c'était en 2020, lorsque j'ai évalué un amplificateur intégré l'*EVO 200*. Je vivais à Dublin, en Irlande à l'époque et cet amplificateur

intégré a été la source de nombreuses heures passionnantes et agréables d'écoute de musique. Ayant de si bons souvenirs de ces séances à Dublin, j'ai contacté **PrimaLuna** pour voir si je pouvais maintenant mettre mes oreilles sur leur amplificateur intégré phare... Et voici l'*EVO 400*, le sujet de ce banc d'essai.



AMPLIFICATEUR À TUBE INTÉGRÉ EVO 400 DE PRIMALUNA

PrimaLuna, comme je viens de le mentionner, est basée aux Pays-Bas et a été créée en 2003, avec la sortie de deux amplificateurs intégrés à tubes, soit le *ProLogue One* et le *ProLogue Two*. Ces produits initiaux visaient à offrir la valeur la plus élevée possible. On pourrait penser le plus pour moins. Pour atteindre cet objectif, **PrimaLuna** se sert de ce qu'elle appelle *la conception et la commercialisation occidentales, combinées à la fabrication orientale sous contrôle européen et au service après-vente néerlandais*. C'est exactement ce que l'autocollant au bas de l'EVO 400 laisse entendre, à savoir *Conçu en Europe – Fabriqué en RPC*. Cette approche s'est avérée très réussie pour l'entreprise, établissant fermement **PrimaLuna** sur le marché comme fabricant de produits audio haut de gamme, à des prix réalistes. Les nombreuses distinctions que **PrimaLuna** a reçues de publications audio et des clients, ne font que témoigner davantage de ce succès.

Au sein de la série EVO de **PrimaLuna**, lancée en 2019, nous trouvons un éventail de modèles basés sur la performance et le prix. Les quatre niveaux de performance et de prix sont repérables par le numéro de modèle, de 100 à 400, le plus élevé offrant les meilleures performances au prix le plus élevé. **PrimaLuna** est l'un des rares fabricants de produits audio qui continuent aujourd'hui à offrir un câblage tant assemblé à la main que point à point pour tous leurs produits. Les amplificateurs intégrés de **PrimaLuna** se distinguent de ses concurrents de plusieurs façons, ce que je vais maintenant démontrer.

Transformateurs toroïdaux

PrimaLuna démontre clairement que les parties les plus importantes et les plus chères d'un amplificateur à tube sont les transformateurs de sortie. Comme peu d'autres entreprises,

PrimaLuna conçoit et produit ses propres transformateurs de puissance et de sortie en utilisant des transformateurs toroïdaux dans tous les cas, compte tenu de leur faible bruit. La zone des transformateurs est également placée dans des boîtiers métalliques surdimensionnés, remplis de résine non microphonique visant à minimiser le bruit et à fournir une résistance à l'humidité, ce qui augmente sa longévité. **PrimaLuna** est clairement fière de ses transformateurs qui permettent à ses amplis d'offrir des basses de meilleure qualité et un réglage plus élevé.

Polarisation automatique adaptative / durée de vie prolongée du tube

La plupart des fabricants d'amplificateurs à tube, en particulier ceux à la puissance nominale élevée, réalisent cet objectif grâce à une tension plus élevée de part en part des tubes, mais cela réduit considérablement la fiabilité et la durée de vie de ceux-ci. **PrimaLuna** s'assure que seule la tension nécessaire infiltre le tube afin d'optimiser les performances. La polarisation automatique adaptative (*Adaptive AudioBias*) distincte, exclusive à PrimaLuna utilise des capteurs permettant de surveiller en permanence les performances de chaque tube de puissance et de s'ajuster automatiquement, en temps réel, en s'adaptant instantanément et en maintenant les tubes dans leur tolérance de fonctionnement. Cela donne une distorsion très faible et une durée de vie considérablement prolongée du tube (jusqu'à 3 000 heures!), ainsi que des performances améliorées reconnues en termes de réserves de puissance, de transparence, de supériorité et de contrôle des basses. Des *DEL* repérant des tubes défectueux sont fournies pour chaque tube de puissance et l'autoprotection assure les circuits contre une défaillance catastrophique des tubes. La polarisation





« Sur la piste *Dark Black* de **Kristrina Train**, l'EVO 400 a merveilleusement rendu la mise en phase et la vocalisation délicates, mais puissantes, de **Kristina**. Le chant était précis et couplé avec une captation très efficace de la réverbération dans l'enregistrement. J'ai trouvé que c'était aussi le cas avec la chanson de **Zöe Kravitz**, *Don't be Big Little Lies*. Ici, l'EVO 400 a démontré sa capacité à séparer les voix réunies, espaçant une demi-douzaine de voix de celle de **Zöe**. »

automatique adaptative (*Adaptive Auto Bias*) permet également l'utilisation d'une variété incroyable de tubes, de l'EL34 au KT150.

Triode / commutation ultra-linéaire, à la volée

Bien que les amplificateurs à *triode* soient louangés pour leur son chaud, plein et confortable, c'est l'amplification *ultra-linéaire* qui offre une bande passante de fréquences et une puissance accrues, et de plus grandes oscillations dynamiques de douces à fortes. Les amplificateurs intégrés EVO 300 et 400 de **PrimaLuna** offrent à la fois les options triode et ultra-linéaire, commutables à distance à partir d'un simple bouton.

Câblage point à point

Bien que très rares dans l'industrie de l'électronique grand public contemporaine, compte tenu du coût plus élevé et de l'assemblage manuel nécessaire, les circuits amplificateurs

intégrés de **PrimaLuna** sont tous câblés *point à point*, sur l'ensemble du trajet du signal audio. Les modèles EVO 300 et EVO 400 ont également un câble suisse *sans oxygène (OFC)* plaqué argent et fait d'un diélectrique en téflon. Les douilles de tube en céramique fixées à des cadres ventilés en acier boulonnés au châssis et câblés à la main à l'aide de câbles de gros calibre sont une caractéristique déterminante.

Pièces de qualité supérieure

PrimaLuna s'approvisionne en pièces de très haute qualité, l'EVO 400 ayant des relais **Takamisawa** pour ses entrées, un potentiomètre volumétrique **Alps Blue Velvet**, des condensateurs audio **Nichicon** et des résistances **Takman**, puis du carbone aux endroits stratégiques. Elle utilise également un éliminateur de déviation *CA* qui empêche le bourdonnement mécanique produit par le courant de la ligne, éliminant le *courant continu* de celle-ci et réduisant le bruit du transformateur.

AMPLIFICATEUR À TUBE INTÉGRÉ EVO 400 DE PRIMALUNA



Sortie de caisson de basses couplée par transformateur

Les amplificateurs intégrés *EVO 300* et *400* fournissent une sortie de caisson de basses couplée par transformateur commutable de la stéréophonie à la monophonie. En mettant hors tension les prises de haut-parleurs des transformateurs de sortie à large bande passante vers un réseau diviseur de tension, cela garantit qu'un caisson de basses connecté reçoit la même *saveur* de signal que le haut-parleur assurant ainsi une cohérence maximale et une dynamique accrue.

Amplificateur de casque unique

L'amplificateur de casque intégré n'est pas *discret* ni d'une conception *opérationnelle*, mais émule plutôt certaines conceptions d'amplificateurs de casque les plus chers grâce à un réseau de diviseurs de tension qui abaissent la sortie directe de l'amplificateur à un niveau utilisable pour les écouteurs. Unique à **PrimaLuna** cette capacité à commuter à la volée, d'un simple bouton, de *triode* à *ultra-linéaire*.

Regardons de plus près l'appareil

L'*EVO 400* est équipé de six tubes *12AU7* dans la section préamplification et de huit tubes *EL34* dans la section sortie. Il fournit, grâce à ce complément de tubes, 38 W x 2 (*triode*) et 70 W x 2 (*ultra-linéaire*) dans 8 Ω @ 1 % THD. Cinq entrées stéréo RCA et une dérivation stéréo RCA HT sont offertes, ainsi que

des sorties comprenant des prises de haut-parleurs 4 Ω et de 8 Ω (poteaux à 5 voies), une sortie *Subwoofer* stéréo/mono RCA, une sortie stéréophonique RCA et une prise pour casque d'écoute ¼ po ainsi qu'un étage phono MM optionnel (non incluse dans mon échantillon). L'*EVO 400* pèse 68,6 lb.

Il y a deux options de fini, argent ou noir, pour la plaque frontale, tandis que le châssis principal est gris ardoise métallisé brillant, dans les deux cas. Un couvercle de valve (tube) en aluminium moulé noir avec des inserts latéraux en verre complète l'aspect soigné et attrayant de cet amplificateur. La fabrication est très robuste et irréprochable, et il en va de même pour la qualité de la peinture. Les commutateurs et les commandes sont solides au toucher et utilisent des relais pour la sélection d'entrées. La télécommande infrarouge est en aluminium usiné avec des boutons en métal la rendant à la fois attrayante et construite pour durer une génération, voire plus. Rien de l'*EVO 400* ne suggère qu'il s'agit d'autre chose que d'un amplificateur à tubes haut de gamme, peu importe son prix accessible de 5 595 \$ US. L'apparence générale est austère avec une touche de personnalité qui rendra sûrement son propriétaire fier.

Équipement utilisé dans cette évaluation

J'ai essayé l'*EVO 400* de **PrimaLuna** avec mon *BR20* de **Bryston** comme source numérique (*DAC* et *streamer*) avec de la musique diffusée à partir de **Qobuz** et **Tidal HiFi**, ainsi que des *CD*, à l'aide de mon lecteur *CD Apollo* de **Rega**, comme mode

AMPLIFICATEUR À TUBE INTÉGRÉ EVO 400 DE PRIMALUNA

de transport. Pour le vinyle, je me suis servi de ma platine *Scout 1.1* de **VPI** avec un combo cartouche *10x5 HO-MC* de **Dynavector** et un ensemble d'étage-bloc d'alimentation *PH10/PSU10* de **Gold Note**. Les enceintes acoustiques étaient principalement mes *C2 Signatures* de **Dynaudio**.

Voyons ce qu'il peut faire

Pour commencer, je l'ai comparé avec mon amplificateur *Elex-R* de **Rega**. L'*Elex-R* est un produit à la sonorité remarquable, d'autant plus que son prix est modeste. L'*EVO 400* de **PrimaLuna** est un amplificateur intégré beaucoup plus cher, environ trois fois le prix. L'*Elex-R* est construit autour d'un circuit d'amplification quasi-MOSFET, tandis que la conception de l'*EVO 400* est entièrement à tubes. Si l'on compare leur son respectif, le **PrimaLuna** a clairement révélé plus de détails et ajouté de la nuance, exposant des couleurs harmoniques tout en ajoutant des textures musicales. Bien que le son de l'*Elex-R* soit plein et imposant, il était un peu épais et opaque par rapport à celui de l'*EVO 400*. Le **PrimaLuna**, tout en offrant une gradation, des basses solides et une dynamique percutante, avait un son plus défini et plus articulé, également des médiums plus réalistes ainsi qu'une brillance et une finesse attachantes dans les hautes fréquences.

Qu'en est-il de la musicalité ?

C'est la basse qui compte, pas vrai ? L'*EVO 400* de **PrimaLuna** est un amplificateur intégré qui brisera toute idée préconçue selon laquelle les amplificateurs à tube compromettent les basses. Bien que l'*EVO 400* soit un amplificateur à tubes, avec des tubes d'alimentation *EL34* prêts à l'emploi, il serait faux de supposer qu'il ne peut pas offrir de bonnes performances quant aux basses fréquences. Dans l'une de mes pistes de basses électroniques préférées, *Loveless*, de **Lo Moon**, les basses extrêmes (presque souterraines) et les oscillations dynamiques étaient manipulées avec un contrôle inébranlable par l'*EVO 400*. Le son était follement riche et plein, tout en étant très dynamique, les notes de basse électronique ayant une merveilleuse profondeur et un grognement viscéral. La basse était tactile, articulée avec un grand sens de poids. Bien que concentré sur la basse, je ne pouvais pas ignorer la juxtaposition de la douceur de la guitare et de la qualité éthérée du chant, avec leur réverbération d'accompagnement. Ensuite, ce fut au tour de la chanson *Keep the Wolves Away* de **Uncle Lucius**. Les coups de percussions graves étaient cavernes, les frappes roulaient des échos prenant leur temps pour se désintégrer naturellement, tout en conservant une composition audible. La basse était ultra-solide, se manifestant par la présence, la gradation et la capacité dynamique. Sur une piste comme *Black Crow* de **Angus et Julia Stone**, les pincements de guitare basse ont été étonnamment percutants et denses et m'ont convaincu qu'avec l'*EVO 400*, **PrimaLuna** a atteint un équilibre parfait entre l'articulation et le poids des basses,

ce qui satisfera sans aucun doute l'amateur et analyste de musique.

Comment sont les mi-fréquences sur l'*EVO 400* de **PrimaLuna** ? Les amplificateurs à tubes bien conçus ont généralement des mi-fréquences très agréables. Lorsque la conception est bonne, les tubes ajoutent un effet lissant, adoucissant et holographique inhérent. Cela ne signifie pas que tous les amplificateurs à tubes offriront de belles moyennes-fréquences ; les plus petits peuvent avoir un son vague, opaque et flou, comme s'ils manquaient de précision et de détails essentiels, ce qui le rend peu engageant et ennuyant. À cet égard, le *400* de **PrimaLuna** se positionne dans le premier camp en tant qu'amplificateur à tubes bien conçu, qui illustre les avantages de la *magie des tubes*, tout en offrant clarté, précision et détails attrayants dans les moyennesfréquences. En écoutant la chanson des **Panhandlers**, *West Texas in My Eye*, la voix masculine était tout simplement magnifique dans l'*EVO 400*. Les détails vocaux étaient évidents, la couleur tonale abondante et les voix d'une qualité naturelle compte tenu des inflexions et des intonations révélées. L'*EVO 400* a su, grâce à sa présentation révélatrice, communiquer le plus efficacement possible l'émotion des chanteurs.

Pour ce qui est de la piste *Angel* de **Sarah McLachlan**, la tristesse sensuelle de sa prestation vocale n'était rien de moins qu'émouvante. La restitution vocale de l'*EVO 400* était douce, solennelle et riche en dimensions. Les notes de piano semblaient éclore, soutenues. La fluidité des moyennes fréquences a été démontrée sur cette piste et je me suis enfoncé si profondément dans la musique, que j'ai eu du mal à rester concentré sur mon évaluation.

Sur la piste *Dark Black* de **Kristina Train**, l'*EVO 400* a merveilleusement rendu la mise en phase et la vocalisation délicates, mais puissantes, de **Kristina**. Le chant était précis et couplé avec une captation très efficace de la réverbération dans l'enregistrement. J'ai trouvé que c'était aussi le cas avec la chanson de **Zöe Kravitz**, *Don't* de *Big Little Lies*. Ici, l'*EVO 400* a démontré sa capacité à séparer les voix réunies, espaçant une demi-douzaine de voix de celle de **Zöe**. Sur d'autres pistes, l'*EVO 400* a prouvé sa capacité à présenter des instruments comme la guitare, le saxophone et le piano avec réalisme et détails, ainsi qu'un timbre et un ton authentiques.

Ce qui nous amène aux aigus. Avec une piste comme *Amnesia* de **Dead Can Dance**, les aigus de l'*EVO 400* de **PrimaLuna** sont nets et clairs sans être froids. L'ouverture de cette piste et sa superbe clarté ont été rendues naturelles par l'*EVO 400*, alors que les hautes fréquences avaient une délicatesse et une douceur sensuelles.

J'ai trouvé une force similaire dans la qualité des aigus restitués par l'*EVO 400* avec *Earned It* de **The Weeknd**, de la bande originale de *Fifty Shades of Grey*. Cette piste, surtout à des volumes plus élevés, peut révéler des aigus mordants et secs, mais ce n'était pas le cas, ici. Ce son possédait une clarté dans les aigus, ainsi que dans l'attaque de pointe. Cependant, l'*EVO 400* les

AMPLIFICATEUR À TUBE INTÉGRÉ EVO 400 DE PRIMALUNA



circonscrivait. L'EVO 400 embellit-il les plus hautes fréquences ? Peut-être qu'il les dompte un peu, juste une faible atténuation des plus hautes fréquences. Il y a un peu moins d'air et d'espace que dans les meilleurs amplificateurs que j'ai entendus, mais l'EVO 400 ne laisse personne indifférent, car il offre toujours un son détaillé et excitant.

Je passe généralement beaucoup de temps à parler de l'image et de la scène sonore et bien que j'y aie fait allusion, je n'y suis pas encore tout à fait venu. Les images sonores du 400 de PrimaLuna sont très bonnes. Il sépare clairement les images dans la scène sonore et les maintient en place. Il ne s'agit en aucun cas d'une présentation standard, mais plutôt d'une visualisation tridimensionnelle et holographique de l'enregistrement musical, avec une superposition avant et arrière et un positionnement distinct. La scène sonore est généreuse en largeur et a une profondeur étonnante que j'attribuerais au faible bruit de l'EVO 400, avec un rapport signal-bruit de 93 dB, ce qui est assez étonnant pour un amplificateur entièrement à tube. J'ai essayé la sortie casque d'écoute de l'EVO 400 avec mon casque 325e de Grado. Comme je m'y attendais, c'était glorieux, et ce, non seulement correspondait-elle à mon souvenir de PrimaLuna, elle l'a surpassé. La sortie casque imitait de très près les qualités sonores du 400, ce que l'on n'obtient généralement pas avec une sortie casque intégrée. J'ai comparé le son à celui de mon BR20 Bryston et avec la BR20, il est excellent, silencieux, très neutre et lisse. Je dois dire que la sortie casque

de l'EVO 400 était ma préférée, compte tenu de sa présence vivace associée à une couleur harmonique.

Conclusion

L'amplificateur intégré EVO 400 de PrimaLuna est superbe. Compte tenu de sa conception à tubes facile d'entretien et de sa fabrication de haute qualité, il est d'autant plus désirable. Il a une personnalité musicale propre, combinée à un caractère pratique et à une force technique très rare dans les amplificateurs. Pour beaucoup, l'EVO 400 de PrimaLuna pourrait être leur dernier amplificateur à vie... À ce point. Moi-même, bien que j'aie déjà plus qu'assez d'équipement audio, je me cherche des excuses pour le garder, car ce qui sort de l'EVO 400 de PrimaLuna n'est rien de moins que de la MUSIQUE à mes oreilles.

RENSEIGNEMENTS GÉNÉRAUX

Prix : 5 595 \$ US, 7 665 \$ CA

Garantie : 90 jours, pièces et main-d'œuvre.

La garantie est extensible à 3 ans avec l'enregistrement du produit. Les tubes sont garantis 6 mois.

Pour plus d'information, visitez :

<https://www.primaluna-usa.com/warranty>

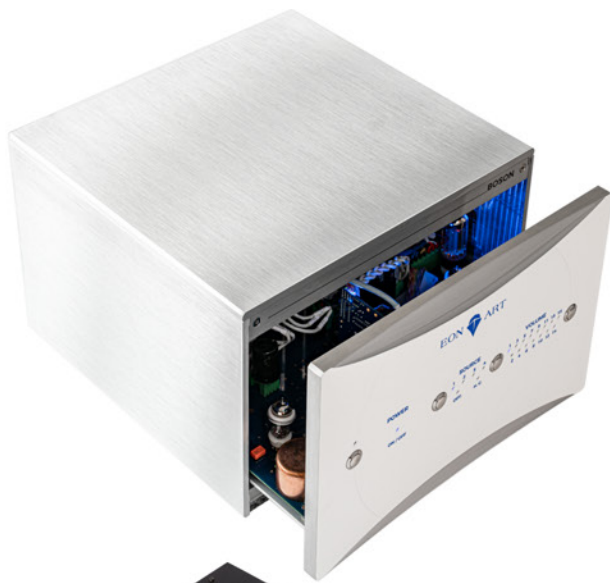
Distributeur : Upscale Distribution,

T. : 1. 909.931.0219, <http://www.upscaledistribution.com/> ;

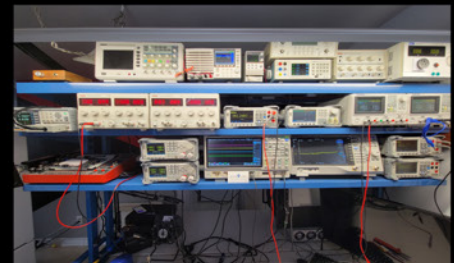
<https://www.primaluna-usa.com/>

Eon Art Canada

amplificateurs intégrés hybrides
innovants et vraiment musicaux



Demandez à un de nos revendeurs d'essayer chez vous
info@eon-art.com **facebook.com /eon.art.hifi**



Buon gusto

Par CLAUDE LALONDE

Les incontournables vins de Château Pesquié de l'appellation Ventoux. Des coups de cœur !

Récemment, j'étais invité à l'événement Découvertes en Vallée du Rhône' en France où j'ai eu l'occasion de rencontrer nombre de vignerons de la vallée du Rhône. Une de ces rencontres portait sur les vins de l'appellation Ventoux AOC laquelle doit son nom au mont Ventoux qui culmine à 1 912 m d'altitude.

Or coïncidence, une semaine plus tard, je rencontrais à nouveau **Frédéric Chaudière**, co-proprétaire de **Château Pesquié** et président de l'AOC *Ventoux*, lors d'une dégustation des vins de son domaine. C'est à titre de vigneron et copropriétaire qu'il s'exprimait cette semaine.

Disons d'emblée que les vins de cette maison sont des coups de cœur et des valeurs sûres. Le terroir particulier de l'appellation *Ventoux* ainsi que les soins apportés par le domaine **Château Pesquié**, via l'agriculture bio, en font des vins empreints de fraîcheur et d'équilibre. Des incontournables en fait !

Qu'a donc de particulier cette appellation *Ventoux AOC*? Son climat particulièrement frais. Tout d'abord ce climat qui, grâce au mont Ventoux, est un des plus frais de la vallée du Rhône méridionale. C'est un climat méditerranéen influencé par l'altitude et qui crée une amplitude thermique (variations de chaleur et de fraîcheur) qui résulte en des vins frais et équilibrés. C'est aussi un terroir parmi les plus tardifs de la vallée du Rhône méridionale. Par exemple, entre l'appellation *Châteauneuf-du-Pape* et le pied de l'appellation *Ventoux*, on peut retrouver une différence de 15 jours de maturité.

Ceci implique une recherche constante d'équilibre de la part des vignerons entre l'atteinte de la maturité, le niveau d'acidité et ultimement de l'équilibre. D'un autre côté, ces vignerons

sont, en quelque sorte, bénis des dieux car le reste de la vallée du Rhône, autant méridionale que septentrionale, subit des variations intenses de chaleur exacerbées par un manque d'eau alors que l'appellation *Ventoux* facilite cette maturité des raisins.

Sa biodiversité

L'appellation se retrouve en plein cœur de deux parcs naturels régionaux, celui du Ventoux et celui du Luberon. La présence des forêts apporte une biodiversité de plus en plus nécessaire à cette monoculture qu'a longtemps été la vigne.

Ses terroirs

L'AOC *Ventoux*, qui a vu le jour en 1973, est un vignoble de 5 674 ha de vignes qui se situe à l'est de la vallée du Rhône, sur



Vue du Château Pesquié

le territoire de 51 communes du département du Vaucluse. On y retrouve 3 terroirs composés de sols rouges provenant de la dégradation du calcaire, des sols formés d'un mélange de sable et d'argile ocreuse et des sols recouverts par des galets roulés ou des éboulis calcaires s'étant détachés de la montagne.

Ses vins et ses cépages

On y produit 54% de vins rouges, 38% de vins rosés et 8% de vins blancs. Les vins rouges et rosés de l'appellation sont issus des cépages principaux : *grenache noir*, *syrah*, *cinsault*, *mourvèdre* et *carignan*. Les cépages secondaires sont autorisés à hauteur de 20% au maximum. Seuls le *marselan* et le *vermentino* ne peuvent pas dépasser les 10% de l'encépagement. Les rosés sont issus des cépages *grenache*, *syrah*, *mourvèdre*, *cinsault* ou *carignan* alors que pour les blancs, les cépages principaux sont le *bouboulenc*, la *clairrette*, le *grenache blanc*, la *roussanne*. Les cépages secondaires sont la *marsanne*, le *vermentino* et le *viognier*. Leurs proportions ne peuvent pas dépasser les 10% de l'encépagement.

Une recherche sur le site de la **SAQ** avec le mot-clé *Ventoux* génère 38 références dont 5 en blanc, 29 en rouge et 4 en rosé, ce qui n'est pas beaucoup compte tenu du fait que les vins de cette appellation apportent ce que les consommateurs recherchent, c'est-à-dire, plus de fraîcheur et des vins moins lourds.

Château Pesquié

C'est dans cet écrin que la famille **Chaudière** élabore ses vins depuis 3 générations alors que **René et Odette Bastide** en faisaient l'acquisition en 1971. Depuis 2003, ce sont **Frédéric** et son frère **Alexandre** qui en mènent les destinées. On y mène une vitiviniculture selon les préceptes de la biodynamie (certifié **Demeter** depuis 2019) qui est le niveau d'agriculture bio le plus élevé et le plus rigoureux. Les terroirs d'environ 100 ha (80 ha, du rosé sur 10 ha et du blanc sur 9 ha) sont composés de sols à prédominance de calcaire et se retrouvent dans la partie la plus tardive quant à la maturité des raisins, ce qui ajoute un challenge supplémentaire. Cette présence, dans un amphithéâtre

littéralement au pied du mont Ventoux, a une influence des plus bénéfique par contre quant à la finesse et à la fraîcheur des vins de la maison.

« **Château Pesquié**, c'est d'abord une histoire de famille qui est guidée par l'expression d'un terroir de Ventoux qui est encore trop méconnu. Et de ce côté-là, notre famille a essayé de jouer un rôle de pionnier dans la découverte et la mise en valeur de ce terroir. Ce terroir, qu'est-ce qu'il a de magique ? C'est l'influence de la montagne, c'est la fraîcheur, l'acidité naturelle, l'équilibre qu'elle apporte dans nos vins et donc qu'on essaye de mettre en valeur dans nos bouteilles.

Tout ça passe par une agriculture biologique et biodynamique et par un souci de la durabilité de nos pratiques qui comprend entre autres, l'utilisation des couverts végétaux et des panneaux solaires depuis 15 ans sur la cave et par une démarche globalement responsable pour essayer d'exprimer ce merveilleux terroir de fraîcheur du Ventoux ».

— **Frédéric Chaudière**, co-proprétaire **Château Pesquié**



Buon gusto

Par CLAUDE LALONDE

Les frères Chaudière de Château Pesquié



Autre vue du Château Pesquié

Château Pesquié Terrasses Vin blanc bio, 2021

Ce vin provient de sols particulièrement calcaires et caillouteux situés à environ 350 m d'altitude. Le processus de vinification est distinct pour chacun des cépages: pressurage direct, puis fermentation d'environ 15 jours en cuve inox. Pas d'élevage en bois pour conserver la fraîcheur du fruit. Assemblage et élevage en cuve béton et inox. Transformation malolactique bloquée visant à soutenir la fraîcheur et à conserver l'acidité naturelle. Mise en bouteille au domaine.

Notes de dégustation

Ce vin se révèle au nez sur des notes florales, d'agrumes ainsi que sur un soupçon de fruits exotiques.

La bouche est caractérisée par une belle tension que l'acidité, assez présente, et une sensation de minéralité lui apportent. C'est un vin résolument gourmand qui exalte des saveurs d'agrumes avec une pointe de fruits exotiques. Fort goûteux ! Vous ferez de beaux accords avec des salades, des légumes grillés, des crustacés ou des viandes blanches.

Château Pesquié, Terrasses

AOC Ventoux, vin blanc bio, 2021

Cépages: viognier 25 %, grenache blanc 25 %, clairette 25 %, roussanne 25 %

Sucre: 1.3 g/l

Alcool: 12,5 %

Prix: 18,65 \$

Code SAQ: 13945265.

<https://www.saq.com/fr/13945265>



Buon gusto

Par CLAUDE LALONDE

Château Pesquié, Quintessence Vin blanc bio, 2021

Ce superbe vin blanc est issu de sols argilo-calcaires à 300 m d'altitude. Pour des raisons de différence de maturité, la *roussanne* et la *clairette* sont vinifiées séparément. La *roussanne*, cépage précoce, fait l'objet d'une macération pelliculaire à froid, suivie d'un pressurage, puis d'un débourage.

La fermentation et l'élevage se déroulent ensuite en barriques, demi-muids et œufs béton pendant 8 mois. Même processus de vinification et d'élevage pour la *clairette*, plus tardive. La transformation malolactique est bloquée. Mise en bouteille au château.

Notes de dégustation

Quel beau vin complexe et d'une précision étonnante! Il se découvre au nez sur des effluves floraux, de pommes, de poires, de fruits exotiques et de notes de cailloux mouillés.

La bouche, d'une texture légèrement grasse, enveloppe des saveurs fruitées amples et éclatantes supportées par un tandem acidité fraîche et une superbe sensation de minéralité qui lui confèrent tension et précision. Une légère amertume bien rafraîchissante vient couronner ce tout qui perdure et perdure...

Vous ferez de beaux accords avec un risotto, un poisson ou un poulet au citron confit.

Ce vin sera disponible sous peu.

**Château Pesquié, AOC Ventoux,
Quintessence**

Vin blanc bio, 2021

Cépages: roussanne 80%, clairette 20%

Sucre: moins de 1,2 g/l

Alcool: 13%

Prix: 27,80\$

Code SAQ: 12513268

<https://www.saq.com/fr/12513268>

44 [tedpublications.com/fr](https://www.tedpublications.com/fr) juillet-août 2023



Château Pesquié, Cuvée Juliette Vin blanc bio, 2020

Avec les changements climatiques, on revoit poindre à l'horizon ce cépage qu'est la *clairette* avec son niveau d'acidité assez élevé. Assemblé avec ce qu'il faut de *grenache blanc*, ce vin absolument bien droit dégage son lot de tension, d'énergie et de fraîcheur.

Les vendanges sont effectuées la nuit pour profiter des températures fraîches. Fermentation et élevage en œufs béton, 10% de l'assemblage est fermenté et élevé en demi-muid. Conversion malolactique bloquée pour conserver toute la fraîcheur et l'acidité naturelle de la *clairette*. Mise en bouteille au château.

Notes de dégustation

Cette cuvée *juliette* exhibe au nez des parfums citronnés, de belles notes florales et une perception de cailloux mouillés.

En bouche, c'est l'apothéose de la fraîcheur qui englobe des saveurs de fruits blancs et d'agrumes tout en laissant une perception de minéralité qui lui confère un aspect incisif, très droit et d'une précision étonnante.

Vous ferez de beaux accords avec un tartare de saumon, une bisque de homard, du crabe, des pétoncles grillés au beurre ou des volailles.

Ce vin est disponible une fois par année et il le sera sous peu.

**Château Pesquié, AOC Ventoux, Cuvée
Juliette**

Vin blanc bio, 2020

Cépages: clairette 70%, grenache blanc 30%

Alcool: 13%

Prix: 62,75\$

Code SAQ: 14704421

<https://www.saq.com/fr/14704421>



Château Pesquié Édition 1912m Vin rouge bio, 2020

Le nom *Édition 1912m* est un hommage au célèbre mont Ventoux qui se dresse à 1912 mètres d'altitude, dernière véritable montagne de la chaîne des Alpes, souvent appelé *Géant de Provence*.

Les raisins sont égrappés et après une légère pression, ils fermentent pendant 15 jours. Suite à la clarification, le vin est élevé dans des cuves en acier inoxydable pour préserver son fruité.

Notes de dégustation

D'emblée, on peut qualifier ce vin d'excellent rapport qualité-prix. Une valeur sûre! On le découvre au nez sur des arômes frais et mûrs de fraises, de cerises, de framboises, de notes florales et de quelques herbes aromatiques.

En bouche, c'est un vin suave avec sa texture légèrement grasse et linéaire, avec ses saveurs fruitées et d'herbes aromatiques totalement soutenues tout au long de la dégustation. Des tannins équilibrés, ronds et charnus apportent ce qu'il faut de structure tout en conservant une très belle fraîcheur. Belle finale sur des notes de cerises et de cerises au marasquin.

Quel délice!

Vous ferez de beaux accords avec un poulet rôti, des brochettes de viandes ou des viandes au BBQ.

Château Pesquié, AOC Ventoux, Edition 1912m

Vin rouge bio, 2020

Cépages: grenache 60%, syrah 40%

Sucre: 2 g/l

Alcool: 14%

Prix: 18,95 \$

Code SAQ: 10255939

<https://www.saq.com/fr/10255939>



Buon gusto

Par CLAUDE LALONDE

Château Pesquié Terrasses Vin rouge bio, 2020

Les cuvées Terrasses sont, pour chaque couleur, des assemblages des différents sols et cépages présents à l'échelle globale du domaine.

La vendange est foulée et éraflée. Afin d'obtenir une bonne extraction de la couleur et des arômes, la fermentation/macération de ce vin est de 15 jours. La vinification est alors suivie d'un repos prolongé du vin. La clarification est obtenue essentiellement par décantations successives effectuées en périodes propices. Mise en bouteille au château.

Notes de dégustation

On sent la présence de la *Syrah* avec au nez des notes de fruits rouges et noirs, frais et mûrs, ainsi que quelques notes poivrées.

En bouche, les saveurs éclatantes et fraîches de mûres, de quelques fruits rouges ainsi qu'une pointe d'épices douces s'harmonisent avec une acidité équilibrée et des tannins tout aussi équilibrés, ronds et charnus. Belle finale sur une pointe de notes de cerises et de fruits aigrelets.

Vous ferez de beaux accords avec des grillades au BBQ, des pâtes sauce à la viande, des abats ou des volailles grillées.

Château Pesquié, AOC Ventoux, Terrasses

Vin rouge bio, 2020

Prix: 25,95 \$

Cépages: syrah 80%, grenache 20%

Sucre: 1.8 g/l

Alcool: 15%



Château Pesquié Quintescences Vin rouge bio, 2020

L'AOC Ventoux est comme le trait d'union entre la vallée du Rhône septentrionale axée sur le cépage Syrah et la portion méridionale, ce qui peut expliquer la prédominance de la Syrah dans ce Quintessence.

La vendange est foulée et éraflée. Macérations de trois à quatre semaines et extraction douce. Pas de collage. Élevage de 12 à 15 mois en barriques et demi-muids, en bois neuf. Mise en bouteille au château.

Notes de dégustation

Ce *Quintessence* se révèle au nez sur des arômes de mûres, d'épices douces, d'olives et d'herbes aromatiques.

En bouche, les saveurs de mûres, de prunes, d'épices douces ainsi qu'une légère torréfaction embaument le palais et sont soutenues par des tannins équilibrés et charnus. Très belle amplitude qui se prolonge longuement sur une finale de fruits noirs.

Vous ferez de beaux accords avec des plats de bœuf mijoté longtemps ainsi que du canard confit.

Château Pesquié, AOC Ventoux, Quintessence

Vin rouge bio, 2020

Cépages: syrah 80%, grenache 20%

Sucre: 1.8 g/l

Alcool: 15%

Prix: 25,95 \$

Code SAQ: 969303



Château Pesquié Artemia Vin rouge bio, 2019

Cet *Artemia* provient d'une parcelle spécifique avec un profil de terroir qui démontre une individualité aromatique propre à ce vin haut de gamme. Elle offre une dominance du cépage *syrah* similaire à celui qu'on retrouve dans la partie septentrionale de la vallée du Rhône.

Les raisins sont ramassés à maturité optimale en faisant attention de conserver un pH équilibré. Légrappage est effectué en totalité. Cuvaison longue (1 mois), pas de collage. L'élevage dure de 12 à 15 mois, en cuve béton, en demi-muids et barriques sur des chauffes légères. Mise en bouteille au Château.

Notes de dégustation

Le nez témoigne d'une élégance bien affirmée avec des arômes de mûres, de bleuets, de réglisse et d'épices douces. La bouche est d'une élégance et d'une fraîcheur irréprochables qui mettent en évidence des saveurs de poivre, de mûres et de fruits rouges bien mûrs ainsi que quelques notes florales. La structure est assurée par des tannins presque charpentés et d'une belle finesse. Beaucoup d'équilibre dans ce vin sur une longue finale de mûres et de fruits rouges bien mûrs. Vous ferez de beaux accords avec des viandes rouges grillées ou des magrets de canard.

Ce vin est disponible vers la fin de l'année.

Artemia, Château Pesquié, AOC

Ventoux

Vin rouge bio, 2019,

Prix: 47,75 \$

Cépages: syrah 75%, grenache 25%

Sucre: 2 g/l

Alcool: 14%

Code SAQ: 10935660

<https://www.saq.com/fr/10935660>



Buon gusto

Par CLAUDE LALONDE

Château Pesquié Silica Vin rouge bio, 2020

Cet *Artemia* provient lui aussi d'une parcelle spécifique présentant un profil de terroir qui démontre une individualité aromatique propre à ce vin haut de gamme. La prédominance du cépage *Grenache* en fait un vin fort généreux et d'une belle amplitude aromatique. Il provient d'un terroir de sable dans lequel ce vin puise sa finesse et son élégance.

Vinification en œufs et en cuves béton brut, cuvaison longue d'environ 4 semaines avec infusion très douce (léger mouillage quotidien du chapeau pour limiter l'extraction). Pas de collage. Élevage pendant 12 à 15 mois dans une sélection de demi-muids à chauffe légère et en œufs béton. Mise en bouteille au Château.

Notes de dégustation

D'un caractère plus austère qui cache souvent un vin de longue garde, ce *Silica* se découvre sur un nez floral avec des arômes de fruits rouges, avec une dominance sur les framboises, ainsi que sur des parfums floraux.

La bouche démontre des belles saveurs d'une belle concentration sur des notes de cerises et d'épices douces supportées par des tannins charpentés et tissés serré, ce qui m'a surpris pour un vin à dominance de *grenache*.

Beaucoup de finesse et d'élégance dans ce vin, qui démontre une longueur et une amplitude aromatique bien soutenues, qui se termine sur une longue finale de fruits rouges et d'épices douces.

Vous ferez de beaux accords avec des viandes délicates tels le veau, des abats ou du foie de veau.

Ce vin sera disponible vers la fin de l'année.

Château Pesquié, AOC Ventoux, Silica Vin rouge bio, 2020

Prix: 60,00 \$

Cépages: grenache 90%, cinsault 10%

Alcool: 15%

Code SAQ: 14512664

<https://www.saq.com/fr/14512664>





Château Pesquié, Ascensio Vin rouge bio, 2018

Ce vin est disponible en importation privée par l'agence **Sélection Oeno**.

Ce vin met en évidence les plus belles parcelles de *grenache* du domaine. Le nom *Ascensio* s'inspire de l'ascension du mont Ventoux. Ce vin est uniquement produit sur les beaux millésimes et avec des quantités d'environ 3 000 bouteilles.

La vendange effectuée vers le début d'octobre est partiellement égrappée. Environ 30% est gardé en grappes entières ce qui ajoute beaucoup de fraîcheur. Cuvaïson longue (1 mois), lente extraction et fermentation en cuves béton. Élevage lent en cuves béton de 24 mois.

Notes de dégustation

Cet *Ascensio* étonne par sa couleur presque opaque qui démontre au premier abord une bonne concentration phénolique.

Au nez, des arômes de fruits noirs, de réglisse et d'épices douces dont on ne se lasse d'hummer les parfums.

En bouche, c'est la puissance et l'amplitude aromatique de cet *Ascensio* qui étonnent et qui charment tout à la fois. Des saveurs de mûres, de réglisse, de graphite et d'épices douces prennent leur envol, supportées par des tannins charpentés et tissés serrés. Et que dire de sa longueur qui s'éternise pour notre plus grand plaisir. Beaucoup de fraîcheur et d'équilibre dans ce vin.

Vous ferez de beaux accords avec des viandes rouges saignantes, des plats en sauce longuement mijotés ou des viandes de gibier.

Château Pesquié, AOC Ventoux, Ascensio

Vin rouge bio, 2018

Cépages : grenache 95 %, syrah 5 %

Alcool : 15 %

Prix : 110,00 \$

Dégustation – **Agence Sélection Oeno**

Claude Lalonde - bio

Sommelier de formation, pour moi le vin c'est une affaire de passion et de plaisir. Visitez ma page Vininformateur sur Facebook : <https://www.facebook.com/vinformateur/> pour votre dose d'humour et de suggestions quotidiennes de vins. Sur mon blogue Vininformateur (www.vinformateur.com), vous trouverez les notes de dégustations complètes incluant les accords mets/vins pour plus de 1 000 vins ainsi que plusieurs rencontres avec des vignerons de partout sur la planète.

VINFORMATEUR.com
Soif d'apprendre!

En Jazzant

Par CHRISTOPHE RODRIGUEZ

PILC MOUTIN HOENIG

You are The Song

Justin Time Records

Si vous êtes familier du **Upstairs** à Montréal, ou étudiant à l'**Université Mc Gill**, vous avez certainement croisé la route du brillant pianiste français **Jean-Michel Pilc**. À 62 ans, sa feuille de route impressionnante démontre qu'il peut accompagner tout le monde ou presque. Nous pourrions citer le batteur **Roy Haynes**, les saxophonistes **Dave Liebman / Michael Brecker**, le batteur **Daniel Humair** et même le chanteur **Harry Belafonte** pour qui il a agi comme directeur musical. Depuis 1995, il cultive l'art du trio avec le batteur **Art Hoening** et le contrebassiste **François Moutin**. En cette période de festivités où le jazz bat son plein aux quatre coins de la province, et ailleurs évidemment, nous vous recommandons fortement cette nouveauté pour le moins brillante. Plus que du style, *You Are The Song* est presque un état de grâce. Si nous reconnaissons l'influence de **Keith Jarrett**, et dans une moindre mesure, celle de **Bill Evans**, ce trio vaut son pesant d'or. En 10 plages, ces trois complices nous servent une leçon d'esthétique jamais obtuse. Le double **Monk**, *Straight No Chaser*, *Bemsha Swing* se rapproche de l'œuvre d'art tandis que la magnifique ballade *The Song is You* est un subtil mélange de sensibilité et de générosité. Des instants de bonheur qui se partagent allégrement.



JÉRÔME ETCHEBERRY

Satchmocracy Vol. 2

A Tribute to Louis Armstrong

Camille productions importation

Trompettiste avant tout, et chanteur à ses heures, le bordelais **Jérôme Etcheberry** poursuit sa quête **Louis Armstrong**. Personne ne lui en voudra de rendre hommage au père spirituel du jazz qui a conquis des millions d'admirateurs au cours de sa très longue carrière. Dans *Satchmocracy volume 2*, toujours aussi joyeux, point de *Hello Dolly* (une chance), mais bien des compositions qui ont façonné le parcours du roi **Louis**. Pour ajouter un peu de piquant à ces classiques, **Jérôme Etcheberry** a fait appel au très bon pianiste/organiste **Ludovic Allainmat**, à son complice, le trompettiste **Malo Mazurié**, sans oublier à une solide équipe. Sur des arrangements retravaillés qui ne dénaturent pas l'essence des compositions originales, nous ressentons une vraie joie de vivre doublée d'un *swing* redoutable. Avec *I Can't Give You Anything But Love*, le tempo est légèrement doublé et ce son! râpeux à souhait, cooptant le son **Armstrong** avec celui de **Cootie Williams**, autre maître, sans oublier les chœurs du saxophoniste **César Poirier**. Et tout guilleret, nous prenons la direction du sud avec *Lazy River*, magnifié par l'organiste qui rend un bel hommage à **Mr. Eddy Louiss** qui nous manque tant. Tout est bon à consommer, justement parce que nous tapons constamment du pied.



TRIO SELLIN – CELEA - HUMAIR

New Stories

Frémeaux & Associés/Naxos

Pianiste du saxophoniste ténor **Johnny Griffin** pendant 15 ans, **Hervé Sellin** a une double formation, soit jazz et classique. En plus de l'enseignement au **Conservatoire National Supérieur de musique et de danse de Paris**, il cultive mille et un projets comme *New Stories* avec les géants que sont le contrebassiste **Jean Paul Celea** et le batteur **Daniel Humair**. Du jazz costaud qui remue et des histoires racontées comme *Visions furtives*, *Drum Thing 1*, *What's The Point*. Un trio pour une vision commune qui ne s'embarrasse pas des modes actuelles. Nous appelons cela de l'inspiration jouxtée à des années de travail. Il faut évidemment une oreille attentive et du temps pour s'acclimater, mais le jeu en vaut vraiment la chandelle. Un trio soudé avec beaucoup d'idées et un talent indéniable.



BUDDY TATE & WHITE LABEL

Tate's Delight

Storyville / Naxos

Fer de lance du grand orchestre de **Count Basie** pendant 9 ans, le saxophoniste **Buddy Tate** fut un pilier de l'ère *swing*. Généreux, jamais superflu, il tisse des mélodies puissantes gorgées de bonheur. En 1982, lors d'un de ses multiples passages en terre européenne, il rencontra de jeunes musiciens danois pour un enregistrement public. Sans répétitions, voilà partie cette fine équipe pour une soirée jazz qui évoque les belles années **Basie**. En pleine forme, notre ami **Buddy Tate** assure plus qu'il ne le faut. D'un standard à l'autre *In a Mellowtone*, *Jumpin' At the Wooside*, *Lester Leaps'In*, tout est là pour que votre été soit ensoleillé, avec cette parcelle de jazz qui n'a pas vieilli d'un iota.

ENCEINTES ACOUSTIQUES TOUT-EN-UN ALPHA IQ DE PSB

UNE SOLUTION *TOUT-EN-UN*



Par DAVID SUSILO

C'est une histoire qui a commencé il y a environ 30 ans alors que je découvrais les enceintes acoustiques **PSB**. La production musicale professionnelle était mon gagne-pain et il s'est passé environ une décennie depuis mon dernier projet. À l'époque, j'utilisais, en studio, plusieurs paires d'enceintes *Century* de **PSB** comme moniteurs de

mixage et pour mon écoute personnelle en deux canaux et en cinéma maison à mon domicile, soit environ 11 paires, en fait. *Avant*, c'était comme ça. Cependant, mon amour pour l'audio réaliste, fidèle à la nature de l'enregistrement et précis, reste fort à ce jour. Je veux toujours que mes enceintes, à la maison et au studio, *sonnent* aussi bien que mon



portefeuille le permet. C'est une habitude et une préférence que je garde encore aujourd'hui. Comme la production musicale n'est plus ma principale source de revenus, je ne peux plus justifier des moniteurs à prix élevés tels que ceux de marques comme **MK Sound** ou **Genelec**, et avoir 11 paires d'enceintes *Century* de **PSB** dans chaque pièce de ma maison est extrêmement exagéré. Et ce même quand je le peux, ce qui est le cas pour mon cinéma maison, utilisant des enceintes *S150* de **MK Sound** et un caisson de graves *V12+* de **MK Sound**. Par contre, il n'y a absolument aucun espace, sur mon bureau, pour utiliser la même chose que dans mon espace de travail et ma chambre. Le problème est, bien sûr, que plus les enceintes sont petites, plus la qualité sonore a tendance à souffrir. Ainsi, je dois trouver un équilibre entre la taille de l'enceinte, l'amplification appropriée, et ainsi de suite.

Juste avant le **CES 2023**, **Paul Barton**, le fondateur de **PSB Speakers**, m'a appelé et m'a parlé de son dernier modèle d'enceintes *Alpha IQ*. Il m'a dit qu'il aimerait savoir ce que je pensais de celui-ci. Ainsi, lors du **CES 2023**, j'ai organisé une réunion avec PSB pour écouter les enceintes *Alpha IQ*.

Bien sûr, fidèle à la mode des enceintes de **PSB**, je suis impressionné par celles-ci, en particulier compte tenu de leur taille relativement petite. Le prix de détail suggéré par le fabricant, à 1 700 \$ CA, m'a cependant surpris, car ce modèle d'appareils que je considère comme un microsystème est, en fait, dans le marché des prix des enceintes **Genelec**. Surtout des enceintes de la part de **PSB**, marque qui, dans le passé, était connue comme une marque canadienne à faible budget et à forte valeur ajoutée. Maintenant, en raison du prix, mes attentes sont élevées.

Ouvrons la boîte et jetons-y un premier coup d'œil

Déballant l'*Alpha IQ*, les enceintes acoustiques sont belles, minimalistes, élégantes avec leur fini blanc satiné. Il y a aussi une autre option, le noir satiné. Les bords et les coins des enceintes

ENCEINTES ACOUSTIQUES TOUT-EN-UN ALPHA IQ DE PSB



sont beaux, lisses comme de la soie. euh... du satin. Le coffret lui-même est en *MDF* et me semble assez solide, le panneau arrière est en aluminium dont les connexions se trouvent à l'arrière, sur le côté. Il n'y a pas de grilles. Dans l'ensemble, il s'agit d'une finition et d'une présentation solides sans aucun soupçon de plastique ni de superflu. Les enceintes mesurent 145 x 246 x 192 mm (5 11/16 x 9 11/16 x 7 5/8 po) chacune et pèsent 7,36 kg (16,2 lb) par paire.

Les enceintes *Alpha IQ* de **PSB** sont dotées d'un petit haut-parleur de grave-médium en polypropylène de 4 po et d'un *tweeter* à dôme en aluminium de 0,75 po avec aimant en néodyme et amortissement par ferrofluide. Grâce à des amplificateurs puissants, des ports de basses accordés et une extension basse fréquence compatible *DSP*, l'*Alpha IQ* révèle une signature sonore de haute qualité de **PSB** tout en offrant une sortie basse qui contredit complètement sa taille compacte. Bien sûr, un *subwoofer* est nécessaire pour obtenir le spectre sonore complet, mais mon *V12+* de **MK Sound** peut facilement et parfaitement répondre à ces besoins lorsqu'il est connecté à l'aide de la sortie *subwoofer* de l'*Alpha IQ*. Cependant, si vous voulez garder le tout dans la famille, je peux fortement

recommander le caisson de grave *SubSeries 450* de **PSB** pour augmenter le bonheur sonore jusqu'à 20 Hz.

Les enceintes ont fière allure dans le coin de ma chambre, où se trouve une pile d'enceintes variées, une platine *AT-LP120USB* d'**Audio-Technica**, un commutateur audio *Professional* de **JVC** et un lecteur *CD UB9000 THX certifié UHD* de **Panasonic**. Et mon lecteur *minidisc* de **Sony**, bien sûr.

On dirait que les enceintes sont à l'envers, et malheureusement, comme mentionné précédemment, aucune grille n'est fournie. Je ne m'arrêtais généralement pas sur des grilles, mais à cette occasion, j'en ai besoin, et pour le prix élevé, elles devraient être incluses.

Quelles sont leurs capacités ?

La connectivité sans fil comprend le *WiFi*, le *Bluetooth* avec la compatibilité du codec *HD aptX*, l'**Apple AirPlay 2**, le **Spotify Connect** et le **TIDAL Connect**. De plus, l'*Alpha IQ* est un produit compatible *BluOS*, de sorte que l'application de contrôle *BluOS* offre la possibilité d'intégrer autant de vos services de diffusion de musique préférés pour lesquels vous êtes prêt à payer, et elle donne accès aux stations de radio Internet du monde

entier. Parce que l'*Alpha iQ* a une capacité de décodage MQA complète, vous pouvez profiter du contenu codé par TIDAL MQA (bien qu'avec la mort de MQA, personne ne sait vraiment ce qui arrivera). Et si vous avez envie d'utiliser ces enceintes avec des écouteurs, comme j'ai fait, avec un casque HD660S2 de Sennheiser pour la connexion filaire et les écouteurs 1000xm3 de Sony pour le sans fil, l'*Alpha iQ* est un émetteur autant qu'un récepteur Bluetooth, bien équipée avec une sortie casque d'écoute extrêmement propre et puissante qui devrait être capable d'alimenter pratiquement tous les casques, la seule exception étant les électrostatiques.

La connectivité physique, quant à elle, s'étend à une prise Ethernet, un port USB-A (le contrôle des clés USB est disponible dans l'application BluOS), une entrée analogique de 3,5 mm (j'ai connecté mon lecteur de minidisques en utilisant cette entrée), une prise optique numérique (TOSLINK) et une paire de connexions stéréophoniques RCA menant à un étage phono magnifiquement sonore. Et si cela ne suffit pas, il y a une prise HDMI eARC, donc il est facilement possible de faire une mise à niveau significative du son d'un téléviseur R655 de TCL.

Une valeur ajoutée

Une surprise encore plus grande concerne la performance du préampli phono de cette unité. Le son est phénoménal. Non seulement *phénoménal pour le prix*, mais phénoménal. **POINT!** Cela ne sonne sûrement pas superlativement *audiophile* (quelle qu'en soit la signification), mais la conception du préampli n'a pas délibérément pris de raccourcis ni n'a été fabriqué avec un son de mauvaise qualité. Le son est parfaitement honnête, sans les médiums trop gras que l'on trouve habituellement dans pratiquement tous les préamplis phono de qualité *audiophile*. C'est ce que je considère comme une ingénierie pragmatique, avec des circuits et des pièces soigneusement choisis, offrant un son précis pour les professionnels de la musique et les ingénieurs du son.

Mettons-les à l'œuvre et

voyons comment elles se comportent!

Mes premières impressions des *Alpha iQ* de PSB sont demeurées tout au long de mon écoute. Elles sont pures et précises avec une quantité surprenante de basses bien articulées pour





une si petite enceinte. Dans la zone des hautes fréquences, l'*Alpha iQ* a préservé l'air, l'atmosphère et la dimensionnalité quelque peu comparablement à mes enceintes *S150* de **MK Sound**. Elles ne sont pas allées aussi bas ni n'ont déplacé autant d'air, mais en termes de tonalité de basse et de tactilité, l'*Alpha iQ* était comme une version plus petite des *S150* si les *S150* peuvent être coupées en quatre.

Dans la région du *tweeter*, l'*Alpha iQ* était nettement détaillée, mais pas aussi lisse que mes *S150* de **MK Sound**, à deux fois le prix. Ce modèle n'a pas la dynamique d'un chien d'attaque pour les utilisations cinématographiques, mais encore une fois, il est plus axé sur la musique que sur les tâches visant le cinéma maison. Je n'avais besoin que de quelques notes de mes propres enregistrements publiés, pour me rendre compte que les *Alpha iQ* jouaient plus clairement et de manière plus ouverte que n'importe quelle autre enceinte de la série *Alpha* avec laquelle j'avais l'habitude de les comparer. C'est pratiquement une paire d'enceintes *Century* de **PSB**, mais avec la taille compacte de la série *Alpha*.

Lors de la lecture de CD audio à partir du *UB9000* de **Panasonic** utilisant une connexion numérique, la musique a été restituée avec une scène sonore légèrement plus large, tout en offrant beaucoup plus de détails et une meilleure localisation des images. Les voix et les instruments ont eu plus d'espace pour respirer, mais je peux encore localiser l'emplacement de chaque instrument dans le panorama. Le son semble s'embellir dans ma salle d'écoute avec une meilleure intensité, et délicatesse, style et grâce.

Je suis retourné à mon fidèle album de référence **Charice** et j'ai écouté *You're All That I Need To Survive* de **Warner Music** (malheureusement la même **Warner Music** qui sort l'atroce album *MP3*, qui joue *To Be Loved* de **Michael Bubl **). La performance des *Alpha iQ* de **PSB** a libéré encore mieux la voix de **Charice** et son enregistrement spacieux. Il semblait également avoir beaucoup d'air et de *oomph*, musicalement, et ce, en m me

temps. Quelque chose que m me des **Genelec** dans la m me gamme de prix ne peuvent pas atteindre.

Conclusions

Peut- tre avez-vous l'impression que cet article s' gare un peu partout, car j'ai compar  l'*Alpha iQ*   un grand nombre de marques et de mod les d'enceintes, mais cette enceinte m ritait d' tre compar e   d'autres enceintes de r f rence de mon arsenal, car elles sont **CAPABLES** de les  galer, voire de les surpasser, quoique dans un format beaucoup plus petit. Bien s r, le prix est un peu choquant pour quelque chose d'aussi compact, de la marque **PSB**, mais rassurez-vous, alors que le prix est relativement  lev , les *Alpha iQ* sont vraiment   la hauteur et capables de *frapper* au-dessus de son poids sur le march .

RENSEIGNEMENTS G N RAUX

Prix : 1 699 \$ / la paire

Garantie : 5 ans, pi ces et main-d' uvre et 1 an sur l'amplification.

Distributeur : Lenbrook Industries, T. : 1 800 263-4666

ou 1 905 831-6555;

<https://www.lenbrookamericas.com/psb-speakers/>

ou <https://www.psbSpeakers.com/product/alpha-iq/>

 quipements utilis s

Platine vinyle AT-LP120USB (avec d rivation pr amplificateur) d'Audio Technica

Caisson de graves V12+, certifi  THX, de MK Sound

Enceintes Alpha iQ de PSB

Caisson de graves SubSeries 450 de PSB

Lecteur UHD UB9000, certifi  THX, de Panasonic, (en tant que lecteur CD)

C ble HDMI 8K, certifi  THX, de PixelGen Design

Casque d' coute HD660S2 de Sennheiser

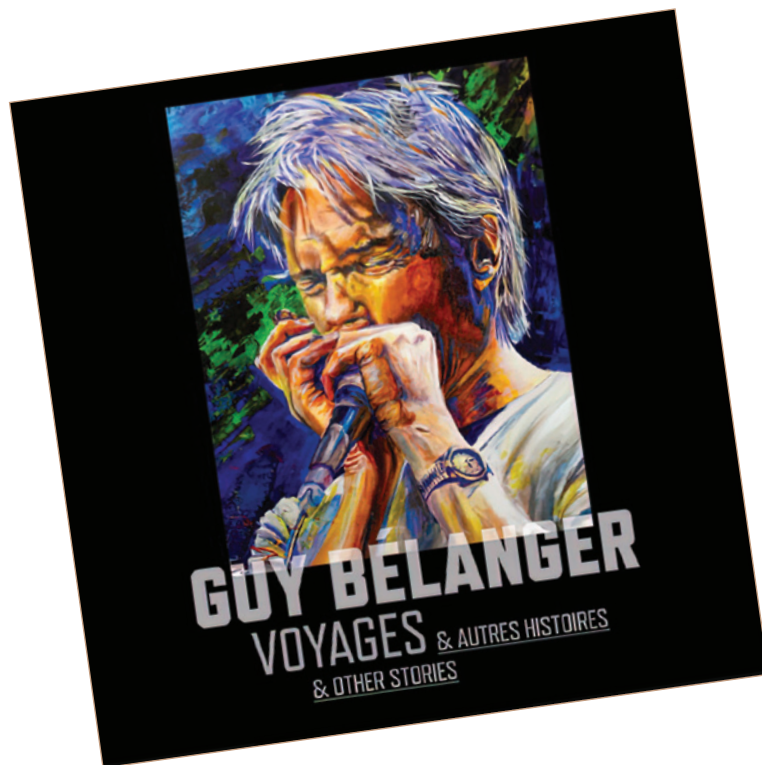
Lecteur de minidisques MZ-R2 de Sony

T l viseur R655 QD-miniLED (sortie eARC) de TCL

C ble de liaison Black Pearl RCA de Vermont Audio

En Bluesant

Par PIERRE JOBIN



GUY BÉLANGER

Voyages & Autres Histoires & Other Stories

Disques BROS, 22301

Guy Bélanger qui en est à son septième album solo en carrière, en plus de deux trames sonores en compagnie de **Claude Fradette** pour les films de son frère **Louis Bélanger**, n'a plus besoin de présentation. En plus d'exceller à l'harmonica, son compagnon de routes et de voyages, il se démarque, comme à son habitude, dans l'art d'assembler un opus de titres instrumentaux et chantés, de blues et de pièces aux atmosphères évocatrices, voire cinématographiques! Dans ces dernières, il insuffle son âme sensible de compositeur impressionniste et s'y déploie de l'intérieur. En ce qui a trait à l'instrumental *Duck Soup* du jazzman guitariste américain **Jim Hall**, il se paie la traite en toute liberté échangeant les *licks* enlevés avec le *fabuleux et réservé Rob McDonald*, à la guitare! Quelle chimie, quelle complicité et quel appui, ce qui lui permet, alors, de souffler en toute liberté, toutes voiles dehors! **Bélanger** a aussi la qualité de savoir s'entourer de musiciens de grand talent et d'invités spéciaux triés sur le volet. **Michel Dufour**, batterie, percussions, et **Marc-André Drouin**, basses, complètent élégamment et solidement le *band*. Parmi ses autres complices, soulignons **Sylvie Desgroseillers** qui reprend avec énergie et tripes *Do I Move You*, un incontournable de **Nina Simone**. **Alec McElcheran** contribue, pour sa part, au

chant et à la basse sur sa *funky* et dansante composition *How Do You Do It*. Un jet de sel dans le gumbo! *Nieve (Neige)*, un instrumental lumineux du guitariste **Claude Fradette**, me touche tout particulièrement comme s'il soulignait le côté réjouissant du géométrique flocon blanc. Exquis! **Guy Bélanger**, harmonica et voix, habite chaleureusement, avec les élans du cœur *No On Else*, cette magnifique ballade du chanteur et compositeur **Ian Janes** de la Nouvelle-Écosse. Elle lui va comme un gant qu'il aurait tricoté lui-même et qui lui sied naturellement. Des trois compositions instrumentales de **Guy Bélanger**, intégrées parmi ces sélections de choix, *The Sun Will Rise* est celle que j'affectionne tout particulièrement pour cette joie, lumière des profondeurs, et cette résilience habitant le mouvement où le rouge et le noir s'épousent dans les feux annoncés du jour. Une belle introspection, comme un espoir en une certitude. Au bout du chemin, un extrait musical **Fradette-Bélanger** tiré du film *Vivre à 100 milles à l'heure* de **Louis Bélanger**, le frère de **Guy**, conclut ce *Voyages & Autres Histoires & Others Stories* dans la magnificence et les chœurs *full of soul* de **Nanette Workman**. En terminant, ne me reste qu'à mentionner la contribution organique et éthérée de **Bruce Cameron** au piano, au **Rhodes** et à l'orgue *B3* sur deux titres de ce florilège rafraîchissant, savamment concocté. D'un instrument de cirque jadis méprisé, **Guy Bélanger** fait jaillir une musique grandiose. Chapeau!

Quand les Bison nous invitent à danser

Par JEAN-DENIS DOYLE

Totem Acoustic, le fabricant montréalais bien connu, n'a pas fini de nous surprendre. Son concepteur et fondateur, **Vince Bruzzese**, s'est lancé tout un défi lorsqu'il a imaginé la nouvelle série d'enceintes *Bison*. En effet, voyant la spirale inflationniste qui ne manque certainement pas d'affliger l'industrie de la haute-fidélité, il décida d'imaginer une série d'enceintes très performantes, dont le rapport qualité-prix serait tout bonnement imbattable. Cependant, les performances de la série *Bison* se devraient d'être à la hauteur de la réputation de la marque **Totem**. Pour y arriver, **Vince Bruzzese** a eu besoin de tout le *savoir-faire* qu'on lui connaît, de beaucoup de travail et d'une bonne dose de génie. Alors, après avoir fait tout un tabac, au dernier **Salon Audio de Montréal**, les voici donc installées dans ma salle de musique. Sauront-elles être à la hauteur de l'ambitieux défi que s'est lancé son concepteur ?

Totem Acoustic est un fabricant local bien connu du public québécois. Depuis ses débuts, **Totem** offre des produits très performants à des prix réalistes. Et depuis plus de trente-cinq ans, la signature sonore particulière de la marque a toujours été maintenue. Cette constance dans la qualité des produits **Totem** est remarquable. Le modèle d'entreprise choisi en est grandement responsable. Chez **Totem**, à l'exception de la ligne *Kin*, les enceintes sont encore et toujours assemblées et testées à Montréal, sous la gouverne de **Vince Bruzzese**.

Le fabricant a su garder une importance optimale et n'a jamais dérivé de ses convictions quant à la conception des

enceintes acoustiques. En effet, **Vince Bruzzese** croit fermement à certains principes particuliers. Ceux-ci ont su distinguer la marque **Totem** du reste de l'industrie. Premièrement, les coffrets des enceintes se doivent d'être petits afin de ne pas trop s'éloigner du principe de la source émissive unique. Deuxièmement, les coffrets ne doivent pas être rigides à l'extrême afin de permettre aux enceintes de respirer et d'être expressives à certaines fréquences spécifiques. Troisièmement, grâce à l'utilisation de haut-parleurs d'excellente qualité, les filtres qui aiguillent ceux-ci doivent être le plus simples possible, par souci de garantir un maximum de transparence. Quatrièmement, les enceintes **Totem** se doivent aussi d'avoir un excellent comportement dynamique,



assurant ainsi une écoute qui soit toujours engageante et haletante.

Mais le principe auquel **Vince Bruzzese** tient le plus est celui de la réponse en phase. Il croit fermement que l'être humain y est particulièrement sensible et que le respect de ce critère est essentiel afin de bien percevoir un effet stéréophonique agréable. Lors de la conception d'une enceinte haut de gamme, l'application de tous ces principes demeure dans le domaine du possible. Par contre, cela



risque de s'avérer beaucoup plus difficile dans le cas d'un produit voulu plus abordable. Voyons maintenant comment l'expérience et le talent de concepteur de **Vince Bruzzese** auront pu rendre ce projet réalisable.

Description technique

En fait, les enceintes de la série *Bison* remplacent celles de la précédente série *Sky*. Le modèle *Bison Twin Tower*, faisant l'objet du présent banc d'essai, est le modèle

le plus ambitieux de cette série. Il s'agit d'une véritable enceinte autoportante à deux voies. Les deux *woofers* des *Bison Twin Tower* fonctionnent exactement sur la même plage de fréquences. Ceux-ci ont un diamètre de 5,25 po et ont été fabriqués à partir d'un cahier des charges spécifique à **Totem**. Ces *woofers* sont d'une très bonne qualité de fabrication. Ils sont capables d'encaisser une quantité considérable de puissance et de descendre très bas en fréquences.

Ils s'occupent de reproduire les basses fréquences et les fréquences médianes jusqu'à 2 500 Hz. La charge de l'enceinte est du type à événements. Ceux-ci sont au nombre de deux et débouchent à l'arrière de l'enceinte.

Par la suite, un *tweeter* de 1,3 po prend le relais et assure la restitution de l'aigu, jusqu'aux fréquences les plus élevées. Ce transducteur d'aigu est vraiment très particulier, puisqu'il présente un diamètre plutôt large, comparativement à un

ENCEINTES ACOUSTIQUES BISON TWIN TOWER DE TOTEM ACOUSTIC

tweeter conventionnel. Il offre une réponse en fréquences très étendue sans accident particulier, permettant de simplifier la configuration du filtre de l'enceinte *Bison Twin Tower* de **Totem**. Ce qui surprend le plus, c'est que malgré la grande taille de ce *tweeter*, il est capable de reproduire les harmoniques les plus hautes de la musique jusqu'à près de 30 kHz. Bien que l'être humain ne puisse, en aucun cas, entendre à des fréquences aussi élevées, cela aura un effet bénéfique sur ce qu'il entendra de la bande passante.

L'impact se manifesterait surtout lors de l'écoute d'enregistrements en haute résolution. Le filtre de l'enceinte, dont le rôle est d'aiguiller adéquatement les fréquences vers les bons haut-parleurs, a été conçu et assemblé dans la plus pure tradition **Totem**. Il est assemblé avec un strict minimum de soudures, utilise des inducteurs à air et des condensateurs au polypropylène. Les composants sont montés sur un petit panneau de fibre de verre et ils sont branchés directement les uns aux autres.

Le bornier de branchement permet le bicâblage et éventuellement la bisamplification. Le coffret des *Bison Twin Tower* est typique à **Totem**. Simple et sobre, bien fini, avec des bords arrondis afin de prévenir la diffraction, ce coffret affiche juste le bon niveau de rigidité et d'amortissement.

Les enceintes *Bison Twin Tower* reposent sur trois pieds, fabriqués en Delrin, que **Totem** appelle *Claw*. À première vue, les enceintes *Bison Twin Tower* n'ont rien d'un tour de force technologique. C'est dans les choix judicieux et économiques, dans le dosage et dans la patiente mise au point que la magie s'est opérée.

Déballage et installation

L'installation des *Bison Twin Tower* de **Totem** se fait comme un charme. D'abord, vous devez visser les trois pieds en Delrin sur chacune des enceintes. Ils s'installent directement au sol, sans aucune pointe de découplage. Étonnamment, ces pieds sont remarquablement efficaces et n'abîmeront pas vos planchers.



Ils sont munis de trous filetés, donc il sera toujours possible d'y visser des pointes de découplage. Cependant, **Totem** recommande l'utilisation de pointes exclusivement si le sol est recouvert d'un épais tapis.

Le bornier est muni d'une double paire de connecteurs reliée par un cavalier en métal. Je déteste ce genre de bornier et j'aurais de loin préféré un simple bornier de meilleure qualité. Pour

« L'écoute d'une sonate [...], permet de découvrir à quel point les *Bison Twin Tower* sont capables de finesse et de subtilité. La sonorité est espacée, fine et nuancée et permet de mieux saisir toute la complicité entre la soliste et le jeune pianiste. Pourtant, un violon en solo peut facilement devenir agaçant, et ce, assez rapidement. Avec les *Bison Twin Tower*, la musique coule et se laisse écouter avec une aisance désarmante. »

un meilleur résultat, je recommande de brancher vos câbles de haut-parleurs sur les prises supérieures.

Les *Bison Twin Tower* sont vraiment très faciles à positionner. Les pieds en Delrin permettent de les glisser facilement et d'expérimenter diverses positions. J'ai obtenu une bonne tonalité en les positionnant à environ 1,5 pi du mur arrière.

Un super de bel équilibre

L'aspect le plus remarquable est l'équilibre tonal, dès la première écoute des *Bison Twin Tower* de **Totem**. Les timbres des instruments sont parfaitement dosés et aucune partie du spectre sonore n'empiète sur l'autre. La basse est bien pleine tout en laissant le médium s'exprimer librement. Les fréquences aiguës sont présentes à souhait, sans nécessairement

attirer toute l'attention de l'auditeur. En fait, l'aigu de cet immense *tweeter* a une sonorité assez unique. J'irais même jusqu'à dire qu'on ne l'entend pas. Pourtant, toutes les harmoniques de la musique y sont, rien ne manque. Cette impression est due au fait que les *Bison Twin Tower*, grâce à leurs *tweeters* de 33 mm, offrent une dispersion des sons parfaitement répartie dans la pièce.

J'ai essayé de leur tendre un piège avec l'album *Wisteria* de **Steve Kuhn**. Ce disque d'un trio de jazz peut sonner de façon excessivement brillante dans l'aigu et le piano peut s'avérer parfois trop incisif. Restitué par les *Bison Twin Tower*, cet album prend tout son sens avec des timbres magnifiquement naturels, un piano jamais agressif et des cymbales qui viennent chatouiller les tympanes d'une bien belle façon.

Finesse et subtilité au rendez-vous

L'écoute d'une sonate pour violon, comme celle de **César Frank**, interprétée par la violoniste **Lisa Batiashvili** et le jeune pianiste **Giorgi Gigashvili**, permet de découvrir à quel point les *Bison Twin Tower* sont capables de finesse et de subtilité. La sonorité est espacée, fine et nuancée et permet de mieux saisir toute la complicité entre la soliste et le jeune pianiste. Pourtant, un violon en solo peut facilement devenir agaçant, et ce, assez rapidement. Avec les *Bison Twin Tower*, la musique coule et se laisse écouter avec une aisance désarmante. Une fois de plus, le fabuleux *tweeter* des *Bison Twin Tower* fait des merveilles en s'effaçant complètement devant la musique. Sur cet album, qui est dirigé de main de maître par **Yannik Nézet-Séguin**, le piano est interprété avec une grande variété d'intensités et de couleurs tonales. Les *Bison Twin Tower* permettent d'apprécier toute la beauté du jeu du jeune pianiste. Voilà une paire d'enceintes acoustiques qui, pour un prix raisonnable, remplira votre espace de beauté musicale.

Prête pour faire la fête

Cette paire d'enceintes autoportantes possède d'excellentes capacités en termes de dynamique et de puissance. Les *Bison Twin Tower* de **Totem** ne craindront aucun de





vos *partys*, croyez-moi. Avec leurs deux *woofers* de qualité, ces enceintes offrent une basse à la fois puissante et bien contrôlée. Je me suis amusé à les pousser à un volume sonore assez élevé et elles n'ont pas montré le moindre signe de stress. Elles ont un surprenant côté dansant et entraînant qui fera le bonheur des amateurs de musique pop.

Le classique album de **Pharrell Williams** *Girl* est juste parfait pour en faire la démonstration. Ça *swing*, on a juste envie de hausser le volume et de danser. J'adore! Le plus beau de l'affaire, c'est que la sonorité reste tout de même agréable à très haut volume. Les rockeurs et amateurs de métal vont raffoler de cette paire d'enceintes. La basse creuse loin dans le souterrain, frappe fort et les coups de *bassdrum* sont littéralement ressentis physiquement. Comme les *Bison Twin Tower* offrent un rendement assez élevé et une impédance facile, vous n'aurez besoin que d'un bon amplificateur intégré d'une cinquantaine de watts, pour avoir du plaisir!

Conclusion

Voici une paire d'enceintes autoportantes qui réalise pratiquement un sans-faute. Grâce à une conception intelligente et bien avisée, elles prouvent qu'il est possible de fabriquer des enceintes de haut niveau localement et de les offrir à un prix raisonnable. Les *Bison Twin Tower* de **Totem** sont taillées pour tous les styles de musique et sauront enrichir votre qualité de vie au quotidien. **Vince Bruzese** a donc gagné son pari, et sa dernière création mérite aisément la mention de *meilleur*

achat. Quand vous aurez une minute, passez chez votre revendeur **Totem** et laissez-vous inviter à la danse avec une paire de *Bison*. Vous pourriez y prendre goût.

RENSEIGNEMENTS GÉNÉRAUX

Bison Twin Towers de Totem Acoustic

Finis disponibles : frêne noir, blanc satiné et chêne blanc

Prix : 4 500 \$ / la paire

Garantie : 5 ans, pièces et main-d'œuvre

D'autres modèles offerts dans la série Bison

Bison Towers

Prix : 3 500 \$ / la paire

Bison Monitor

Prix : 2 500 \$ / la paire

Fabricant / Distributeur : Totem Acoustic,
T. : 1 514.259.1062, <https://totemacoustic.com/>

Médiagraphie

Steve Kuhn, Wisteria, ECM, fichier Qobuz

Philadelphia Orchestra, Lisa Batiashvili,

Secret Love Letters, Yannick Nézet-Séguin.

Deutsche Gramophon, Fichier Qobuz

Pharrell Williams, *Girl*, Columbia, 8843-05727-1

En Bluesant

Par PIERRE JOBIN



MICHAEL JEROME BROWNE

Gettin' Together

Borealis Records, BCD278

Michael Jerome Browne dit de lui-même, *As a child blues reached out to me, Quand j'étais enfant, le blues m'a tendu la main.* J'ignore le contexte, mais l'appel à n'en pas douter, a résonné fort dans l'âme du jeune **Michael** qui mentionne qu'il a connu la fin du *Blues Revival* des années 1960 alors qu'il était encore enfant. Ancré et nourri dans les racines du blues, cette musique afro-américaine née dans un contexte d'énormes injustices et souffrances, il n'aurait cessé de s'y abreuver et de s'en inspirer, depuis. Il dit simplement, de façon réaliste, que cette musique ne lui appartient pas, mais qu'il l'a empruntée et qu'il essaie d'être fidèle à ses origines. Multi-instrumentiste, auteur-compositeur, il se dit touché par la sincérité de l'émotion qui se dégage de la musique *Roots & Blues*. Avec *Gettin' Together*, l'artiste, historien, voire encyclopédiste revisite les chansons de sa jeunesse qui lui sont restées collées à la peau et ont imprégné son âme depuis près de cinquante ans. Le résultat est tout à fait agréable et pertinent, alors qu'il s'est entouré de musiciens et chanteurs exceptionnels qui, eux aussi, ont frayé de près ou de loin, depuis des lustres, ce terrain riche en faits de la vie, en traditions et en blues. Ceux-ci ont pour nom **Harrison Kennedy, J.J. Milteau, Eric Bibb, Mary Flower, John Sebastian, Colin Linden, Stephen Barry,**

John McColgan, Teilhard Frost et Happy Traum. Les circonstances s'y prêtant, toutes les captations ont été réalisées en studio *live off the floor* avec seulement deux *overdubs* ou en surimpression lorsque la présence physique des artistes s'est avérée impossible. Néophytes et musiciens chevronnés pourront trouver leur compte dans ces performances relevées, ne serait-ce que par la beauté et le choix des pièces, la qualité et l'expérience des musiciens participants, de même que par l'instrumentation *vintage* de guitares six cordes parfois jouées en *lap slide*, ou neuf cordes ou encore douze. La guitare ténor, quatre cordes, le banjo gourde ou encore à six cordes, l'harmonica, la contrebasse, la batterie, le violon et la planche à laver sont aussi de la partie. Pour compléter le tout avec rigueur et authenticité, les accordages d'instruments sont souvent particuliers, sinon rares. En fin de compte, l'auditeur peut, avec ce disque, se régaler de blues traditionnel savoureux et inventif incluant, notamment des pièces de **Mississippi John Hurt, Booker Bukka White, J.B. Hutto, William Bunch AKA Peetie Wheatstraw, Brownie McGhee et Ruth McGhee**, sans oublier un instrumental original de **Mary Flower** et un autre de **Michael Jerome Browne** dans l'esprit de cette musique. Chacun pourra y retrouver ses coups de cœur de *Shake 'Em On Down* à *Coffee Blues* à *I've Got The Big River Blues* ou simplement se laisser aller dans le courant de cette *River of Songs* naturelle et invitante.

Ne laissez pas son nom vous influencer !

Par RICHARD SCHNEIDER

La passion pour le vinyle ne s'essouffle pas, et c'est la raison pour laquelle j'ai le plaisir de vous présenter un produit qui saura séduire tant les débutants que les amateurs chevronnés, en matière de reproduction musicale analogique. L'*Ingenium Plug & Play* est un choix judicieux qui titillera le consommateur désirant acquérir un appareil facile à installer et dont la mise en marche sera d'une grande simplicité. Je vous invite à me suivre dans la découverte de cette platine analogique qui sort tout de même des sentiers battus à certains égards.

L'*Ingenium Plug & Play*, une platine analogique entièrement manuelle, est le produit d'entrée de gamme d'**AVID Hifi**. Il s'agit d'un ensemble *tout-en-un* – prêt à l'emploi en dix minutes (ou presque) comprenant le châssis, le bras de lecture muni d'une cartouche et tous les accessoires assurant son fonctionnement. Véritablement *Plug & Play* quoi ! Ce que laisse entendre son nom d'ailleurs. Près d'une décennie s'est écoulée depuis sa mise en marché, l'*Ingenium* s'est vue décerner de nombreux prix d'excellence et est devenue une référence dans sa catégorie. Avec la popularité croissante du vinyle, une actualisation du produit s'est avérée la voie à suivre chez **AVID Hifi**. Le design de l'*Ingenium Plug & Play* est basé sur de nombreux éléments du

modèle précédent. Elle partage également la même philosophie et certaines caractéristiques des modèles plus chers du catalogue du fabricant.

Voyons l'*Ingenium Plug & Play* plus en détail

AVID a toutefois amélioré son esthétique et simplifié le processus de démarrage. Le bras de lecture, l'*AVID TA-1*, est de **Rega**. D'ailleurs, il ressemble beaucoup au *RB-220*. Pour sa part, la cartouche, l'*AVID CA-1* de type *MM*, ne porte aucune inscription. Elle est très similaire à l'*AT 3600* d'**Audio-Technica**.

Le plateau est constitué de fibres de haute densité (*MDF*). Le tapis de liège qui l'accompagne a pour mission de contrôler les vibrations. Un plateau en aluminium solide, optionnel, est également disponible.



Selon le fabricant, il améliore la qualité sonore et offre une stabilité de lecture optimale.

Le roulement (*bearing*) disponible sur l'ensemble des platines analogiques **AVID** est un saphir de forme spéciale qui tourne sur une boule de carbure de tungstène captive sans frottement, bruit ou usure. Le roulement signé **AVID** ne subit aucun mouvement latéral au point de contact, de sorte que le plateau ne vacille pas. Le châssis est fait d'aluminium massif. Sa forme cruciforme de deux pouces et demi sur deux assure une grande rigidité entre le bras de lecture et le plateau.

L'*Ingenium Plug & Play* est propulsée par un puissant moteur synchrone qui offre une excellente stabilité à la platine. Il est relié au plateau par une courroie. Le démarrage est rapide et le moteur est en parfaite maîtrise du plateau. Le châssis est supporté, isolé des vibrations externes et de la rétroaction des haut-parleurs par des pieds en caoutchouc *Sorbothane* personnalisés. Ce matériau est reconnu pour ses excellentes propriétés isolantes. L'objectif est de réduire le bruit venant du disque en permettant à la cartouche de suivre plus précisément les sillons afin de produire un son plus transparent et

réaliste en réduisant par l'occasion même l'usure des disques et de l'aiguille. La pince, pour sa part, a pour mission d'aplatir tous les disques (sauf les plus abîmés) sur le plateau, permettant à la cartouche de suivre les sillons plus fidèlement et de réduire au minimum les poches d'air sous le disque.

Déballage et installation

Le châssis principal est livré prêt à l'emploi avec ses pieds, son bras et sa cartouche en place. Aucun ajustement n'est requis, tout



PLATINE VINYLE INGENIUM PLUG & PLAY D'AVID HIFI

a été réglé en usine, ce qui fait la beauté de cet appareil. Vous aurez compris la nécessité de positionner le châssis de sorte que le bras de lecture et la cartouche soient facilement accessibles et qu'aucun objet ne puisse entraver toute liberté de mouvement du bras.

La petite bille de roulement livrée avec l'appareil, si petite soit-elle, est essentielle. Elle doit être placée dans l'ouverture du puits au centre de l'arbre. N'oubliez pas cette étape, sinon il en résultera des dommages permanents au roulement du saphir qui se trouve sous le moyeu d'entraînement. Si, pour une raison quelconque, vous êtes tenté de lubrifier le saphir ou la bille de roulement, veuillez vous en abstenir, car ce geste pourrait causer des dommages irréversibles. Tout ce qui est nécessaire est une fine couche d'huile qui, d'ailleurs, est automatiquement alimentée par un petit réservoir au-dessus du niveau du roulement. Notez que ce système unique de roulement et de serrage en saphir canalise les vibrations indésirables du vinyle lui-même vers le châssis. En conséquence, on obtient une réduction notable du bruit de fond. Il ne reste plus qu'à installer le plateau sur le moyeu d'entraînement sur l'arbre. Abaissez-le lentement afin d'éviter d'endommager le saphir.

Le siège de l'axe du moteur doit être placé à l'arrière du châssis, à environ 97 mm du centre du moyeu. Il suffit de l'installer près du pied arrière gauche. Il faut ensuite installer la courroie en la reliant au moteur, et en utilisant son jugement pour ne pas appliquer trop de tension. Il y a deux rainures sur la poulie pour accueillir la courroie, soit pour chacune des vitesses. La partie supérieure sera utilisée pour le 33 tours et la partie inférieure sera utilisée pour le 45 tours. Il faut placer le plateau de lecture sur le moyeu en l'alignant avec le moyeu. La dernière étape consiste à fixer le contrepoids au dos du bras de lecture. Poussez-le jusqu'à la butée. Voilà! Comme promis, le procédé

d'installation est vraiment simple et ne requiert aucune connaissance technique.

La modification de la vitesse du plateau se fait tout simplement en changeant la courroie de poulie au niveau du moteur, en enlevant le plateau, lorsque celui-ci est à l'arrêt. En aucun temps, je n'ai eu à modifier l'emplacement du moteur.

Tel que je l'ai mentionné plus haut, la cartouche est du type à aimant mobile (*Moving Magnet*). Elle se doit, bien évidemment, d'être raccordée à un système de préamplification phono compatible. Une fois la pince vissée dans le pivot central, sans trop la serrer, la platine est maintenant prête à livrer toute sa musicalité.

Impressions d'écoute

Le châssis minimaliste est utilisé en combinaison avec trois pieds, tel qu'indiqué plus haut, de sorte qu'il n'est pas suspendu au sens classique du terme, mais solidement relié à la surface sur laquelle il est installé. Ce concept offre une réduction significative du bruit mécanique permettant à l'*Ingenium* d'extraire une plus grande variété d'informations musicales devant de nombreux concurrents. Lors de la lecture de disques classiques ou de chansonniers à textes, il me semble essentiel que la platine soit très discrète et ne produise aucun bruit de fond. Le *Double - Best Of* de **Serge Reggiani** m'a semblé le disque idéal pour juger des performances de cette platine qui soulève beaucoup de passion, outre-mer en particulier. Dès la pose de la pointe de lecture sur le disque, le calme règne. Je ne capte aucun bruit de fond. C'est reposant. Le cerveau n'est pas en train de compenser pour couvrir les défauts. Nous savons déjà que l'aventure sera agréable. La voix de **Reggiani**, profonde, riche et masculine ressort avec force. S'il y a un chanteur qui est en mesure d'éveiller une charge émotionnelle par son chant



et ses textes parfois déchirants, c'est bien **Reggiani**.

Bien en place au milieu de la pièce, **Reggiani** est plus grand que nature. Il ne fait qu'un avec l'instrumentation. Il est facile de l'imaginer assis ou debout dans le studio, en train de chanter, avec une grande aisance des textes d'une grande beauté.

« L'*Ingenium* m'a offert une belle performance. Les voix de **Cohen** et **Warnes** sont bien centrées au milieu des musiciens. Cet enregistrement laisse croire que l'on a accordé autant d'importance aux musiciens qu'aux chanteurs. Les instruments fusent de toutes parts. La basse et la batterie sont très dynamiques, un peu à l'avant, ajoutant une rythmique saccadée et bien adaptée au sérieux du propos. La guitare électrique flotte au-dessus de la performance, ajoutant un je ne sais quoi de troublant. Les microdétails abondent. C'est presque parfait. »

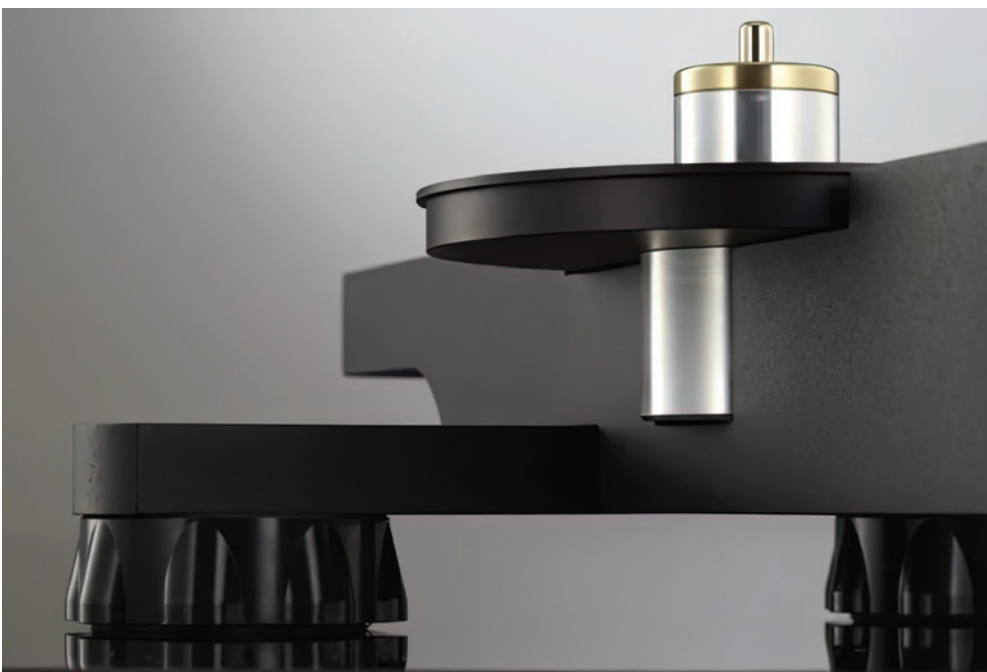
Le jeu des musiciens est subtilement restitué, mais chacun est bien représenté. L'aération entre les instruments facilite grandement l'écoute. Certes ce n'est pas le dynamisme des performances musclées des groupes de rock, mais nous ne sommes en manque de rien. Tout est là, l'ensemble, la cohésion et l'harmonie. *Le petit garçon* est reproduit avec grande justesse. L'émotion est palpable. C'est un excellent début et ça augure bien pour les nombreuses écoutes qui suivront.

Désireux de montrer l'exemple, je me suis empressé de passer du 33 tours au 45 tours en espérant que ce serait aussi simple que prévu. À vrai dire, c'est vraiment très simple et facile. Pour les gens qui reviennent au vinyle pour toutes les raisons relevant de processus inhérents à cette passion, ils seront charmés avec cette platine.

Avant de changer la vitesse pour une nouvelle écoute, on peut se demander les raisons pour lesquelles on affirme que le 45 tours est supérieur au 33 tours. La réponse courte est que les 33 tours ont toujours été un compromis en ce qui a trait à la qualité sonore, en échange d'un temps de lecture plus long. Depuis quelques années, on nous propose plusieurs albums vinyle au format 45 tours. Pourquoi? Le passage d'un 45 tours sur un format de 12 po offre une espace supplémentaire

qui permet un éloignement plus prononcé des sillons que sur un 33 tours. Cela se traduit par une restitution plus *punchée* grâce à une plage dynamique plus importante. Il y a notamment une plus grande différence entre les sections les plus douces et les plus fortes. En résumé, la qualité sonore est nettement améliorée. Un appareil de qualité tel que l'*Ingenium* est en mesure d'offrir ces caractéristiques. Le célèbre *Famous Blue Raincoat* de **Jennifer Warnes**, un double 45 tours est l'exemple parfait pour explorer ces propos. J'aimerais croire que *Joan of Arc* est utilisée pour guider les gens qui désirent se lancer dans la production de disques. C'est un chef-d'œuvre aussi bien au niveau de la réalisation que de la qualité sonore. Il y a plusieurs pistes qui sont enregistrées les unes sur les autres soit les voix de **Leonard Cohen** et de **Jennifer Warnes** en duo et en solo, **Jennifer Warnes** en arrière-plan pour les harmonies, l'instrumentation, la reproduction d'un large chœur vocal qui, en réalité, n'est composé que de **Jennifer Warnes** que l'on a doublée et redoublée, etc. On pourrait croire que l'écoute serait cahotique. Hé bien non! *L'Ingenium* m'a offert une belle performance. Les voix de **Cohen** et **Warnes** sont bien centrées au milieu des musiciens. Cet enregistrement laisse croire que l'on a accordé autant d'importance aux musiciens qu'aux chanteurs. Les instruments fusent de toutes parts. La basse et la batterie sont très dynamiques, un peu à l'avant, ajoutant une rythmique saccadée et bien adaptée au sérieux du propos. La guitare électrique flotte au-dessus de la performance, ajoutant un je ne sais quoi de troublant. Les microdétails abondent. C'est presque parfait.

Passons maintenant chez **Muddy Waters** pour une écoute du double, *Folk Singer*. Un vrai blues cru, minimaliste, sans fioriture. Le groupe n'est formé que de quatre musiciens, mais pas n'importe lesquels, **Muddy Waters, Buddy Guy, Willie Dixon** et **Clifton James**. *L'Ingenium* mérite un pointage élevé par suite de la lecture de *Cold Weather Blues* pour ne nommer que cette pièce. Bien que l'enregistrement remonte à 1963, il est de grande qualité. C'est d'ailleurs un album de référence. La





retranscription en 45 tours ajoute une coche impressionnante sur le plan de la reproduction musicale. La performance est très saccadée. Elle passe d'une nuance à l'autre, allant de la plainte primale aux murmures étouffés de **Muddy Waters**. L'absence de bruit de fond est salutaire, car il y a beaucoup de silences et de pauses. C'est un disque qui a demandé beaucoup d'efforts d'écoute non pas à cause de ses défauts, mais par la beauté des propos et le jeu impeccable des musiciens. Ces derniers sont regroupés les uns près des autres, alors que l'auditeur assiste à la représentation en tant que cinquième membre du groupe.

Conclusion

Bien que le numérique soit solidement implanté chez moi, l'analogique occupe une place privilégiée. Donc, je suis assez critique et exigeant à cet égard. Je préfère m'entourer d'appareils qui mettent en évidence tout le potentiel de mes disques. *L'Ingenium* a-t-elle été en mesure de répondre à mes exigences? Oui, car plusieurs cases ont été cochées avec succès. Si je devais me procurer une nouvelle platine, elle serait sûrement au haut de ma liste. Il s'agit d'une magnifique platine pour une personne qui désire se tourner vers l'analogique

et qui souhaite obtenir un produit sérieux qui durera dans le temps.

Une bonne platine vinyle doit répondre à quatre critères essentiels : une structure et un moteur à faibles vibrations, une lecture précise des sillons, une restitution aussi proche que possible de l'original sans ajouter de bruit ou de distorsion, et dont la conception respecte d'importants critères. *L'Ingenium* a ces qualités. Voici donc une platine, dont l'investissement vaut largement la peine et qui procura beaucoup de plaisir, j'en suis assuré.

RENSEIGNEMENTS GÉNÉRAUX

Prix : 3 509 \$

Garantie

Platine : 5 ans, pièces et main-d'œuvre

Bras de lecture : 2 ans, pièces et main-d'œuvre

Cartouche : 2 ans, pièces et main-d'œuvre

Section électronique : 3 ans, pièces et main-d'œuvre

Distributeur : Focal Naim Canada,

T. : 1 866.271.5689, <https://www.focalnaimamerica.com/> ;

<https://www.avidhifi.com/>

audiolab

Série 9000

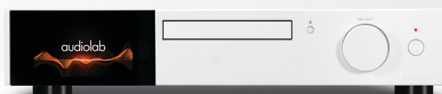
La science au service du son



9000A
Amplificateur intégré



9000CDT
Transport de CD



9000N
Streamer sans fil
à haute performance



À VENIR

Mario Cadoret - National Sales Manager, Specialty & Luxury Brands
Télé. : 1 (866) 505-0176 • Courriel: mario.cadoret@eriksonconsumer.com

DISTRIBUÉ AU CANADA PAR

Division à domicile
21000 Trans-Canadienne, Baie-D'Urfé, Québec H9X 4B7
Téléphone : (514) 457-2555 | Télécopie : (514) 457-5507
www.eriksonconsumer.com | www.audiolab.co.uk

Une entreprise **exertis** | **JAA**

Quoi de 9 ?



Platine vinyle Planar 3 50th Edition de Rega

Le légendaire manufacturier britannique **Rega** a maintenant 50 ans ! Comme le temps passe et comme il est difficile de croire que cette marque, qui a toujours eu une certaine aura de jeunesse, puisse avoir 50 ans. Fondée en 1973, par le charismatique **Roy Gandy**, l'entreprise a connu un succès mondial qui est encore au rendez-vous aujourd'hui. Le petit atelier de **Roy Gandy**, en aura fait du chemin depuis 50 ans. Avec maintenant plus de 180 employés, **Rega** offre une gamme complète de produits électroniques, d'enceintes acoustiques et des platines vinyle pour tous les budgets. Malgré le succès, **Rega** n'a jamais dérogé de sa mission d'offrir une gamme de produits abordables, extrêmement musicaux, fiables et fabriqués avec soin en Angleterre.

De tous les produits que **Rega** aura commercialisés, la platine *Planar 3* fut certainement le plus iconique, avec des milliers d'exemplaires encore en service partout dans le monde. Il était donc tout naturel pour **Rega**, de célébrer ses 50 années de succès avec une édition spéciale de la platine *Planar 3*. Celle-ci se nomme **Rega Planar 3 50th Edition**. Elle nous arrive enjolivée par une splendide finition acrylique à l'aspect bois très réussi. Un badge 50^e anniversaire vient souligner l'édition avec élégance et sobriété.

Cette nouvelle platine vinyle est équipée du bras *RB-330* de **Rega** que l'on retrouve sur la *Planar 3* de base et qui a

fait largement ses preuves. Grâce à ses roulements de haute précision et sa rigidité à toute épreuve, elle garantit des performances très relevées. La *Planar 3 50th Edition* de **Rega**, est livrée avec la cartouche à aimant mobile *Exact* de **Rega**. Celle-ci est le modèle à aimant mobile haut de gamme de **Rega** et est fabriquée et calibrée à la main. Elle possède une aiguille de type *Vital*. Grâce à un système de fixation à trois points, elle s'ajuste à la perfection sur le bras *RB-330*. Le système de renfort, appelé *Double brace technology*, qui rejoint l'axe du plateau et celui du bras de lecture est le même que celui qui se trouve sur la version de base de la

Planar 3. Sans surprise, c'est le classique plateau de verre de 12 mm d'épaisseur, que **Rega** utilise depuis toujours, qui est fourni.

Pour cette édition 50^e anniversaire, la platine est livrée avec l'alimentation *Neo TT PSU mk2* de **Rega**. Cette alimentation électrique de précision assure au moteur de recevoir une onde électrique des plus stable et parfaitement adapté à celui-ci. Il en résulte une réduction considérable des vibrations du moteur, pour une sonorité des plus fluide. De plus, **Rega** a bonifié cette édition 50^e anniversaire d'une poulie de moteur usinée avec précision et d'une courroie haut de gamme nommée *EBLT*. Cette courroie, dont **Rega** est très fier, a nécessité une quantité considérable d'ingénierie dans l'injection des matériaux et donne un résultat très probant à l'écoute.

La *Planar 3* de **Rega** est offerte avec plusieurs améliorations, pour un prix qui n'est pourtant pas beaucoup plus élevé que la version de base. Il devient clair que la *Planar 3 50th Edition* de **Rega** aura un indéniable succès et sera, en plus, une excellente affaire. Voilà donc une bien jolie façon de fêter ses 50 ans !

<https://www.rega.co.uk/>

fezz

MADE OF MUSIC

LA SÉRIE ÉVOLUTION



Fezz EVO Lybra 300b [Moonlight]



EVO Mira Ceti 300b [Black ICE] de Fezz



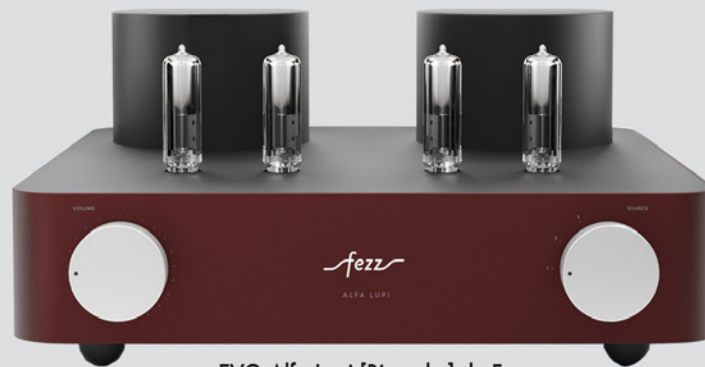
Amplificateur de puissance EVO Titania [Sunlight] de Fezz



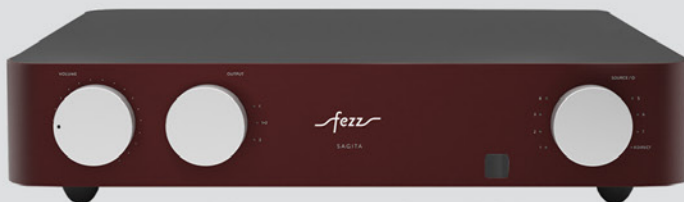
EVO Titania [Black ICE] de Fezz



EVO Silver Luna Prestige [Evergreen] de Fezz



EVO Alfa Lupi [Big calm] de Fezz



Préamp de ligne EVO Sagita [Big Calm] de Fezz



Étage phono EVO Gratia [Burning red] de Fezz

AUDIOVILLE
— DEPUIS / SINCE 1977 —

1387 Rue Valmont, Beloeil, Québec • (514)861-8050
steve@audioville.com

Distribué au Canada par: Tri-Cell Enterprises • 1.800.263.8151 • tricell@belnet.ca • www.tricellentprises.com

 FOCAL®



ENCEINTES HI-FI & HOME CINÉMA | THEVA

FABRIQUÉ

FRANCE

Généreuses et affirmées, les enceintes Theva promettent de pures écoutes musicales et Home Cinéma à la maison. Technologie Slatefiber exclusive des haut-parleurs pour un son parfaitement équilibré, silhouette fine et finitions soignées : la ligne Theva incarne la parfaite alchimie des performances acoustiques et du design, faisant d'elle la meilleure des manières de faire l'expérience de la haute-fidélité.

Adoptez la Haute-Fidélité