

# TENDANCES

*Électroniques & Design*

HAUTE-FIDÉLITÉ • CINÉMA MAISON  
DOMOTIQUE • ÉVÉNEMENTS • Q29?

JUILLET - AOÛT 2022  
VOLUME 29 NUMÉRO 04

»»» ÉDITION NUMÉRIQUE

**UNE MARQUE PRESTIGIEUSE —  
UN PLAISIR NOUVEAU**

— Platine vinyle 403 DD de Thorens

**UN RENDEZ-VOUS  
AVEC LA PRÉCISION NUMÉRIQUE**

— Lecteur CD/SACD MPS-8 de Playback Designs



Rythme & Musique: Classique, En Bluesant, En Jazzant, Rock progressif



NORDOST



## COMMUTATEUR DE RÉSEAU

Conçu et fabriqué, dès le départ, avec à l'esprit, des performances audio.



- Réduit le bruit de fond
- Améliore la cohérence musicale et l'objectif
- Fait ressortir les voix et la tridimensionnalité instrumentale

# SÉRIE A-S

EXPRESSION MUSICALE INÉGALÉE



## UN SON DE QUALITÉ SUPÉRIEURE QUE SEUL YAMAHA PEUT FOURNIR

Notre riche héritage musical est à la base de tout ce que nous faisons, y compris notre gamme d'amplificateurs intégrés avec une amplification de haute qualité, donnant un son naturel et authentique, quel que soit le style de musique que vous écoutiez.

À partir du modèle phare A-S3200, la quête inébranlable d'innovation en musicalité de Yamaha, se veut une référence de pointe en matière d'audio haute fidélité. Cet ampli intégré rend hommage à une histoire musicale sans précédent de la prestigieuse marque. Complétant la gamme, le A-S2200 et le A-S1200 sont des instruments de grande beauté et luxueux procurant toute la pureté musicale.

Son • or • Filtronique 

[filtronique.com](http://filtronique.com)

9343, rue Lajeunesse, Montréal

514-389-1377



# Sommaire 24

## Buon gusto

- 22 Recette – Gâteau aux figues et au miel
- 36 Vins – Le Beaujolais?  
Un monde insoupçonné à découvrir!

## Bancs d'essai

### ACCESSOIRES

- 8 **CÂBLE POWER REFERENCE III ET  
DISTRIBUTEUR GTO-DE NCF (R)  
DE FURUTECH**  
Résolution fine des détails et  
précision musicale



52

## Bancs d'essai

### LECTEUR CD/SACD

- 44 **MPS-8 DE PLAYBACK DESIGNS**  
Un rendez-vous avec  
la précision numérique

### PLATINE VINYLE ET CARTOUCHE

- 52 **403 DD DE THORENS  
ET 2M BLUE D'ORTOFON**  
Une marque prestigieuse —  
un plaisir nouveau

## Quoi de neuf? 50

## Rythme & musique

- 20 **Musique classique**
- 30 **En bluesant**
- 56 **En jazzant**
- 31 **Rock progressif**



8

### AMPLIFICATEUR INTÉGRÉ

- 14 **BOSON D'ÉON ART**  
Un autre produit d'Éon Art  
qui sort de l'ordinaire

### APPAREIL TOUT-EN-UN

- 24 **OMNIA D'AUDIOLAB**  
Un concentré de talents  
à consommer sans modération

### LECTEUR RÉSEAU

- 32 **ST300 SIGNATURE D'ATOLL**  
La simplicité au service de la musique



44

**TENDANCES**  
Électroniques & Design

Magazine Tendances Électroniques & Design

450 436-1777

www.tedpublications.com/fr  
info@quebecaudio.com

Les Éditions Mizka inc.  
101, rue de l'Harmonie  
Sainte-Sophie QC J5J 0P5  
450 436-1777

Éditeur et directeur de la publication  
Franco Moggia

Coéditrice et responsable  
des relations publiques  
Lucie Beauchamp

### Équipe de rédaction

Lucie Beauchamp, Yves Bérubé, Michel Dallaire,  
George de Sa, Jean-Denis Doyle, Léa Gariépy,  
Claude Lalonde, Adrien Rouah, et David Susilo.

### Équipe de rédaction, actualités musicales

Richard Guay Christophe Huss,  
Pierre Jobin et Christopher Rodriguez.

### Révision des textes et traduction

Lise Boileau  
Gabrielle de Bellefeuille

### Infographie

Les Éditions Mizka Inc.



### Photographie

Robert Guevremont  
et Franco Moggia

### Représentante publicitaire

Lucie Beauchamp  
lucieb@quebecaudio.com  
450.436.1777

### Distribution

Messageries Dynamiques  
450.663.9000 1 800 361.5699

### Abonnement

### et changement d'adresse

Magazine Tendances, Électroniques & Design  
450.436.1777  
lucieb@quebecaudio.com  
www.tedpublications.com/fr

Il nous arrive de mettre notre liste d'abonné(e)s  
à la disposition d'entreprises ou d'organismes  
qui proposent des produits ou des services  
qui pourraient vous intéresser. Si vous ne voulez pas  
que votre nom y figure, faites-le-nous savoir  
par écrit, en joignant une étiquette d'envoi  
de votre magazine.

Tous droits réservés / All rights reserved  
© Les Éditions Mizka Inc., 2019

Toute reproduction de textes, illustrations, photographies  
du magazine est interdite. Les prix indiqués dans  
les différents articles sont sujets à changement.  
Les opinions, les renseignements techniques, les points  
de vue, appréciations ou recommandations  
des journalistes du magazine TENDANCES ne reflètent  
pas nécessairement ceux de l'éditeur et du rédacteur  
en chef. De plus, le magazine TED n'est pas responsable  
des déclarations ni des affirmations des annonceurs.

### DÉPÔT LÉGAL

Bibliothèque nationale du Québec, 1994  
Bibliothèque nationale du Canada 994-6872

ISSN 1498-4318



## **Nouvelle série G3 TRIO G3 avec pavillons**

**Technologie à pavillon et amplification  
de courant contrôlé – le partenariat parfait.**

Avantgarde lance une technologie d'amplification de courant révolutionnaire permettant directement l'accélération des membranes. La vitesse et la dynamique des toutes nouvelles enceintes à pavillons TRIO G3 combinées au contrôle et à la résolution du circuit de commande de courant iTRON<sup>AA</sup> est un mariage bienheureux pour audiophiles – une combinaison parfaite – une jonction intelligible entre le monde de l'acoustique et le monde de l'électronique. C'est le lieu où le paradis caresse la musique.

Distribution exclusive par **American Sound of Canada**,  
12261 Yonge St., Richmond Hill, Ontario, L4E 3M7, Canada  
905-773-7810

# La ténacité...

Est-ce une qualité ou un défaut? Tout dépend des circonstances où la ténacité est mise à contribution pour réaliser ses objectifs. Lorsqu'un entrepreneur démarre son entreprise, il se doit d'être tenace et assidu afin de tout mettre en œuvre pour mener à bien son projet. Par contre, s'il arrive qu'un entrepreneur fasse échec, il se doit d'en évaluer la cause, et ensuite de corriger le tir. Toutefois, si l'entrepreneur en question s'entête à refaire les choses de la même manière, il y a un grand risque qu'il répète son premier échec. Tout est une question de perspective. En général, on doit garder à l'esprit une certaine perspective et l'équilibre dans nos décisions.

Actuellement, il est évident que plusieurs changements, pour ne pas dire bouleversements, ont lieu. La grande majorité d'entre eux est de nature plus pessimiste qu'optimiste. On se doit tous de ne pas sombrer dans la peur de l'inconnu. Cette phrase semble bien simple, mais détrompez-vous, car il est très difficile d'inspirer la confiance lorsque tout semble périlcliter de minute en minute.

Certains changements nous obligent à nous questionner et parfois même à nous surpasser. Étant donné que nous sommes tous dans ce bateau du tra-la-la de la vie quotidienne où nous sommes assez fortement mis à l'épreuve, il nous faut absolument prendre du bon temps en relaxant soit par la lecture d'un livre ou d'un magazine, par l'écoute d'un bon film ou de musique. Peu importe notre activité préférée, la musique peut, en principe, toujours nous accompagner (un téléphone portable et casque d'écoute font l'affaire dans bien des cas).

Je vous invite donc à lire nos articles sur les différents appareils que l'on nous a proposés pour cette édition allant d'accessoires à ampli intégré à appareils tout-en-un sans oublier une platine vinyle. Ces appareils répondent tous à des besoins différents de consommateurs tout aussi différents et il y en a également pour tous les budgets. Souvenons-nous que plusieurs produits peuvent aussi être facilement mis à jour grâce à de nouveaux développements électroniques. Je lève mon chapeau bien haut à tous ces fabricants qui ont su être tenaces malgré toutes sortes d'obstacles.

Au nom de toute l'équipe, je vous souhaite un bel été, des journées de vacances divertissantes et reposantes – une recette pour se ressourcer avant de reprendre la vie quotidienne. Allez, bonnes vacances à tous et on se retrouve en septembre prochain!



Lucie Beauchamp  
Coéditrice et responsable des relations publiques

M O O N  
by SIMAUDIO

### **Audio D'Occasion**

1325, rue Ontario E, Montréal  
514.522.2020

### **Audiolight**

355, rue Marie-de-l'Incarnation,  
Québec  
418.687.9252

### **Audition Musik**

94, av Rouleau, Rimouski  
418.724.8090

### **Brosseau.ca**

3256, Grande-Allée, Saint-Hubert  
450.678.3430

### **Filtronique**

9343, rue Lajeunesse, Montréal  
514.389.1377

### **Musique Avant Tout**

357, rue Racine E, Chicoutimi  
418.549.1755

### **Québec Acoustique**

643, rue Curé-Labelle, Blainville, QC  
450.508-2150

### **Sensation Musicale**

84, rue Dufferin, Granby  
450.375.9480

### **Villeneuve Audio**

50, rue Gauthier N, Joliette  
450.755.1696

M O O N

by SIMAUDIO

Élevez votre expérience sonore

Vivez l'expérience [MOONbySimaudio.com](https://www.MOONbySimaudio.com)

# RÉSOLUTION FINE DES DÉTAILS ET PRÉCISION MUSICALE

Par **GEORGE DE SA**

*Je crois fermement à l'utilisation de câbles de haute qualité dans un système audio. Pourtant, je ne pense pas qu'ils soient la priorité. Les composants du système ont cette priorité et, avec eux, la pièce et la configuration de base – ce sont les principaux ingrédients... la viande et les pommes de terre. Ensuite, il y a l'assaisonnement, et les câbles de bonne qualité ne sont que cela... le sel et le poivre, mais pour adapter le plat audio à ses goûts et le rendre inoubliable, il faut se plonger dans les épices... entrer dans le câblage haut de gamme. Ici, il n'y a pas de règles strictes et rapides. Oui, les câbles doivent être conformes à la qualité et au prix du système global. Cependant, une écoute critique est nécessaire pour décider si un câble répond à la proposition de valeur.*

*Dans cette optique, laissez-moi vous présenter quelques produits de **Furutech Co. Ltd. (Furutech)**. Je viens d'évaluer son câble secteur phare **Power Reference III** et le distributeur **GTO-D3 NCF(R)**.*

Le **Power Reference III** est le produit phare de **Furutech** en matière de câble d'alimentation, incorporant tout ce que la société sait sur l'architecture, les matériaux et la construction des câbles. En tant que produit phare, il vise à présenter les plus hautes performances que **Furutech** peut offrir dans un câble d'alimentation. Le **Reference III** a été introduit il y a environ 15 ans et n'est donc pas un produit nouveau, mais il a reçu plusieurs accolades au fil des ans et reste, aujourd'hui encore, l'offre ultime de **Furutech** en matière de câbles d'alimentation. Maintenant, le distributeur **GTO-D3 NCF(R)** est un produit récent de **Furutech**, lancé en 2021. Il fait partie des derniers blocs de puissance passifs de **Furutech** et vise à assurer un transfert

de puissance optimisé et sans entrave. Le *GTO-D3 NCF(R)* intègre plusieurs innovations exclusives de **Furutech** en matière de performance énergétique à un prix avantageux. L'un des principaux objectifs du *GTO-D3 NCF(R)*, en tant que produit passif, est d'optimiser la distribution de l'énergie sans entraver le flux.

### Le fabricant

Pour ceux qui ne connaissent pas **Furutech**, l'entreprise est originaire du Japon, le pays du soleil levant, et son siège social se trouve dans l'arrondissement de Shinagawa à Tokyo. **Furutech** a été fondée en 1988 et conçoit et fabrique une gamme complète de produits et d'accessoires de câblage, y compris certains produits électroniques audio. Ses produits de câble se différencient par quelques éléments exclusifs. Le premier est son processus de cryogénéisation et de démagnétisation en anneau *Alpha (a)* en deux étapes, qui est employé dans ses conducteurs pour réduire le bruit et la distorsion. Ensuite, il y a la for-

mule *Nano Crystal<sup>2</sup> (NCF)*, développée en interne par **Furutech**, qui est censée améliorer les performances de plusieurs façons.

### Soyons plus précis

#### Câble d'alimentation CA

En approfondissant les caractéristiques techniques de ces produits, le câble *Power Reference III* incorpore les conducteurs *alpha (Alpha)-OCC* doublement blindés haut de gamme de **Furutech**. *Alpha* est un processus en deux étapes qui commence par une congélation cryogénique profonde de toutes les pièces métalliques entre -196 et -250° C. **Furutech** affirme que le traitement cryogénique lie les molécules plus étroitement, ce qui rend la structure plus stable, soulage les contractions internes et améliore la conductivité électrique.

L'étape suivante est un traitement de démagnétisation en anneau, qui utiliserait une atténuation contrôlée pour éliminer la magnétisation, ce qui renforce encore la conductivité et améliore la vivacité. **Furutech** soutient que le processus *Alpha*



fonctionne avec les autres caractéristiques de conception permettant d'optimiser le transfert de l'énergie CA et de maximiser plusieurs attributs de performance. Le cuivre utilisé dans le processus *Alpha* est le *PC-OCC*, connu pour ses avantages en termes de performances. Les conducteurs *Alpha* sont doublement blindés et un module antimagnétique *Formula GC-303* absorbant les interférences électromagnétiques entoure une section de 2 3/4 po du câble, afin de favoriser une meilleure résolution et une meilleure dynamique.

**Furutech** utilise ses connecteurs rhodiés *FI-25(R)* et *FI-25M(R)* avec sa technologie brevetée de pontage terre/terre et de serrage unique des fils pour un meilleur transfert du signal (**Furutech Pure Transmission**). Trois noyaux conducteurs *Alpha-OCC* de 49 brins (0,32 mm/brin, 2,5 mm/corps) sont recouverts d'un isolant *PE* irradié qui réduit la capacité. Le faisceau de conducteurs

audio conforme à la directive RoHS avec la formule Nano Crystal<sup>2</sup> (NCF) propre à Furutech.

Le NCF est un matériau antistatique et antirésonance formé de nanoparticules de céramique piézoélectrique cristalline et d'un matériau d'amortissant en carbone. Le corps et le couvercle du *GTO-D3 NCF(R)* intègrent également la technologie NCF. Son châssis est en aluminium usiné par commande numérique par ordinateur, avec une feuille d'amortissement en FEP spéciale pour faire écran aux perturbations radioélectriques, tandis qu'une couche de *Formula GC-303* est collée sur la plaque inférieure du châssis pour absorber les interférences électromagnétiques générées par les équipements internes.

Furutech utilise son entrée IEC haut de gamme de qualité audio, la *FI-09 NCF(R)*, dans le *GTO-D3*. Chacune des trois prises

revêtement extérieur noir droit en tech-flex semble durable, tout comme les connecteurs, qui présentent les broches surdimensionnées typiques de **Furutech**. Pourtant, les câbles d'alimentation *Reference III* sont plutôt dépourvus d'ornements si ce n'est leurs modules cylindriques hexagonaux en aluminium de 2 3/4 po, leur seule expression extravertie. Ces modules bénéficient également d'un soin particulier, **Furutech** expédiant les câbles dans d'élégantes housses en velours brodées or et vert émeraude.

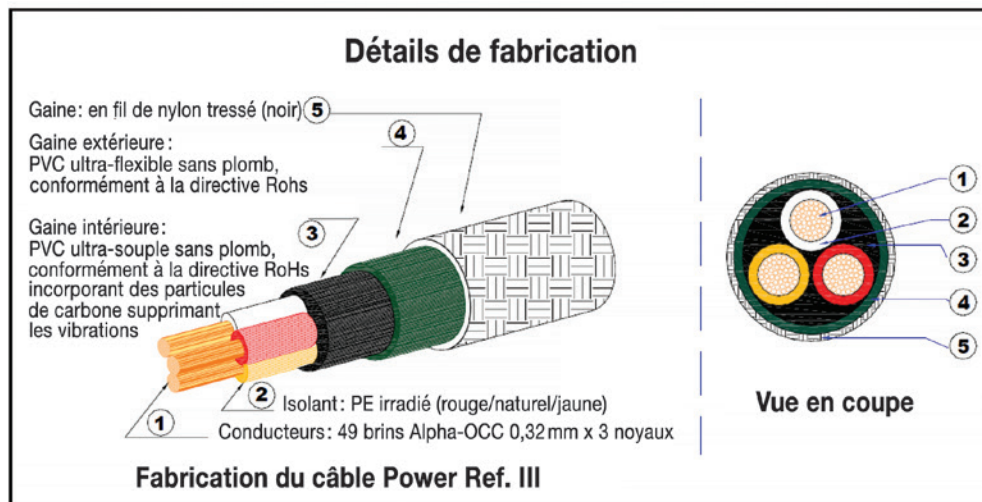
### Avec quel équipement ai-je fait ce banc d'essai ?

Pour ce banc d'essai, j'ai reçu deux câbles *Power Reference III* de 1,8 m, un distributeur *GTO-D3 NCF(R)* et un câble d'alimentation personnalisé *FP-S35TC/FPFI-28(R)* de 1,5 m de **Furutech**. Les deux câbles *Reference III* ont été utilisés pour relier mes amplificateurs de puissance monoblocs *7B<sup>3</sup>* de Bryston au distributeur *GTO-D3 NCF(R)*, qui était, à son tour, relié à la prise murale avec le câble personnalisé de 1,5 m de **Furutech**. Comme ma prise murale existante est une prise double *GTX-D NCF(R)* de **Furutech**, sur un circuit dédié de 20 A, j'avais une chaîne d'alimentation **Furutech** complète à mettre à l'épreuve. Mes câbles d'alimentation *AC-9 MkII* de **Pangea** ont été utilisés à des fins de comparaison.

### Séances d'écoute

L'utilisation des câbles *Power Reference III* de **Furutech** avec le *GTO-D3 (NCF)* dans mon système a instantanément démontré leur capacité à fournir des détails internes impressionnants, sans accentuation ou surbrillance artificielle. Il était évident que les câbles d'alimentation *Reference III* se révélaient intéressants, offrant un meilleur aperçu de l'enregistrement, tout en fournissant des détails d'une manière musicalement gratifiante, relayant ainsi la beauté de la musique sans dissection clinique. Cela a donné lieu à des sessions d'écoute très engageantes.

Les câbles *Power Reference III* de **Furutech** ont restitué les scènes sonores de manière très définie et claire, sans les aplatir, mais plutôt en préservant la profondeur et la superposition. L'image était précise et solide comme le roc. Le *Reference III* n'y parvenait pas avec des contours durs à l'emporte-pièce, mais incarnait plutôt les images avec rondeur, offrant une sensation de dimension, de gauche à droite comme



se passe par deux gaines en *PVC* sans plomb ultra-flexibles, dont l'intérieur est imprégné de particules de carbone pour supprimer les vibrations

### Le distributeur **GTO-D3 NCF(R)**

Passons maintenant aux aspects techniques du distributeur *GTO-D3 NCF(R)*. Il s'agit d'un bloc d'alimentation passif avec trois banques de prises doubles disposées en série (6 prises). Le tout est câblé indépendamment en étoile avec le fil haute pureté *μ-OFC Alpha-22* (3,8 mm<sup>2</sup>) de **Furutech**. Une double couche d'isolant en *FEP* – fluoropolymère et polyéthylène – enveloppe le conducteur. Les prises sont dotés de contacts en bronze phosphoreux non magnétique plaqué rhodium et sont isolées avec du nylon/fibre de verre de qualité

est fixée indépendamment au châssis avec leur propre plaque murale *GTX* de **Furutech** et leur couvercle *106-D NCF* haut de gamme. Le soin est apporté jusqu'aux pieds, avec l'utilisation de pieds isolants piézoélectriques en nano-céramique et en carbone. Le *GTO-D3 NCF(R)* pèse 3,2 kg.

### De retour au câble d'alimentation CA

La construction des câbles d'alimentation de la gamme *Reference III* et du *GTO-D3* était très robuste, et de qualité importante en ce qui a trait à leur ajustement et à leur finition. Les câbles d'alimentation *Reference III* étaient d'une souplesse inattendue, permettant des courbes et des flexions selon les besoins. Bien qu'épais comme des tuyaux d'arrosage, ils n'ont que modestement résisté au couple de torsion. Le



d'avant arrière. Les câbles *Power Reference III* semblaient se situer exactement dans cette région digne de *Boucle d'Or*, entre la transparence impitoyable et le réalisme musical. Sur les nombreuses pistes que j'ai écoutées, les câbles *Power Reference III* m'ont constamment convaincu de leur capacité à fournir une clarté et des nuances palpables. En écoutant la chanson d'**Ashley Monroe**, *Hands on You*, tirée de son album *Sparrow*, via **Tidal HiFi**, non seulement la voix

d'**Ashley** était rendue avec délicatesse et résolution, mais la décroissance de l'écho était également entièrement préservée. Trop souvent, l'écho et la réverbération s'accompagnent d'une brillance et d'une mise en valeur. Ce n'est pas le cas avec les *Power Reference III* qui fournissent, au contraire, des détails perspicaces et complets en l'absence d'accentuation des aigus. Les aigus sonnent toujours de manière étendue, tout en étant à la fois doux et naturels. L'imagerie était précise et stratifiée, et les notes de basse sur cette piste étaient serrées, vives et étendues. Les câbles *Power Reference III* ont produit les notes de basse électrique roulanges avec une articulation et une extension attrayantes.

Sur *Prelude to the Crippling Thrill* de **Brandi Disterheft**, également sur **Tidal HiFi**, le câble *Reference III* a fait un superbe travail en révélant les micro-résonances de la basse droite, du corps boisé aux cordes. Le timbre des instruments, l'articulation, l'inflexion et la dynamique étaient tous des atouts notables des câbles *Power Reference III*.

Si l'on passe au morceau *The Shape of My Heart*, tiré de l'album *Shapes* de **Dominic Miller**, là encore les notes aiguës étaient précises, mais sans attaque ou glaçage apparent – le satin s'appliquerait ici. La voix de **Sting** était bien focalisée et résolue, ainsi que verrouillée au centre, et les images se présentaient avec vivacité. L'illusion de la dimension et du placement était bien développée dans la scène sonore.



McIntosh MA12000. Amplificateur intégré hybride 2 x 350 watts.

LE MAGASIN  
AUDIOLIGHT

355 rue Marie-de-l'Incarnation  
Québec G1N 3G9 418-687-9252  
magasinaudiolight.com

La précision de timbre, la synchronisation et l'impact étaient le son du solo de guitare à travers le *Power Reference III*, mais un passage au câble *AC-9 Mk II* de **Pangea** a démontré son caractère fleuri et mûr en comparaison. Le *Reference III* de **Furutech** a équilibré la précision et la récupération des détails avec le naturel et la musicalité, foulant le chemin entre la chaleur et la fraîcheur si bien.

J'adore le titre *New York* de l'album *Jukebox* de **Cat Power**. Si vous ne l'avez pas entendu, n'attendez pas... il est temps de l'ajouter à votre liste de lecture. Les prouesses dynamiques des câbles *Power Reference III* ont été bien démontrées sur cette piste, délivrant les premiers coups de grosse caisse avec *punch* et frémissement. La voix de **Cat** était ouverte et aérée, claire comme une cloche avec l'écho de l'enregistrement communiqué pleinement. L'étonnante hauteur de la scène sonore, avec le chant de **Cat** qui déferle sur le public, était également splendidement réalisée par le *Reference III*, alors que via le **Pangea**, il y en avait moins sur presque tous les points, sauf sur le poids des basses. Cependant, bien que la sensation finale de poids ait favorisé l'*AC-9*, le *Reference III* était clairement en avance en matière d'articulation, de vitesse et d'impact dynamique. J'ai porté mon attention sur le *GTO-D3 (NCF)* pour déterminer ce qu'il apportait au combat. J'ai comparé l'utilisation du

« J'adore le titre *New York* de l'album *Jukebox* de **Cat Power**. Les prouesses dynamiques des câbles *Power Reference III* ont été bien démontrées sur cette piste, délivrant les premiers coups de grosse caisse avec *punch* et frémissement. La voix de **Cat** était ouverte et aérée, claire comme une cloche avec l'écho de l'enregistrement communiqué pleinement. L'étonnante hauteur de la scène sonore, avec le chant de **Cat** qui déferle sur le public, était également splendidement réalisée par le *Reference III*... »

*GTO-D3* avec la connexion du câble *Power Reference III* directement à mon réceptacle mural *GTX-D NCF(R)*. Ce que j'ai trouvé, c'est qu'avec le *GTO-D3* en jeu, la présentation était plus douce, plus liquide et je dirais même plus organique. Avec la piste *New York*, il y avait une scène sonore moins apparente et plus calme, les hautes fréquences étant quelque peu atténuées, ce qui a entraîné une augmentation de la séparation des images – pas tellement plus d'espace entre elles, mais plus d'individualisation.

Sur le titre *Earned It* de **The Weeknd**, l'effet était similaire. La résonance générale et l'écho de la piste ont été atténués, attirant davantage l'attention sur les basses. Le milieu de gamme était plus doux, rendant les voix un peu plus corporelles, bien qu'avec quelques nuances de microdétail. L'effet, sur la scène sonore, était semblable à celui d'un projecteur tamisé, tout en laissant les autres projecteurs sur l'interprète. La scène sonore étant plus noire, l'attention davantage attirée sur les interprètes. Ces effets étaient subtils, en combinaison avec la prise *GTX-D*, mais néanmoins perceptibles. Sa plus grande valeur

est que le *GTO-D3* permet d'obtenir les avantages du NCF de **Furutech** sur plusieurs composants.

### En somme, voici mes conclusions

Les câbles *Power Reference III* et le distributeur *GTO-D3 NCF(R)* de **Furutech** ont été des ajouts bienvenus à mon système. Compte tenu de mes propres besoins et préférences, les câbles *Reference III* se sont révélés très performants. En plus de disposer déjà du réceptacle mural *GTX-D (NCF)*, le *GTO-D3* permet d'étendre les avantages de la technologie NCF de **Furutech** à plusieurs composants du système. Je recommanderais d'auditionner les deux produits. Cependant, j'ai trouvé que les câbles *Power Reference III* étaient exceptionnels dans la manière habile dont ils combinent la résolution et la précision des détails fins avec un toucher, une tonalité, un timbre et une musicalité réalistes. Bien qu'il ne s'agisse pas d'un nouveau produit, le *Power Reference III* s'impose toujours face à la concurrence et fait partie des meilleurs câbles d'alimentation que j'ai pu tester.



## RENSEIGNEMENTS GÉNÉRAUX

Prix Furutech (Juin 2022) :

Câbles d'alimentation **Power Reference III**

longueur de 1,8 m : 1 797 \$ CAD

Distributeur **GTO-D3 NCF(R)** : 2 097 \$ CAD

Distributeur : Audiyo Inc.,

T. : 416.704.0105, <https://www.audiyo.com>

### Médiagraphie

Ashley Monroe, Sparrow, Tidal HiFi

Brandi Disterheft, Prelude to the Crippling Thrill, Tidal HiFi

Dominic Miller, Shapes

Cat Power, Jukebox

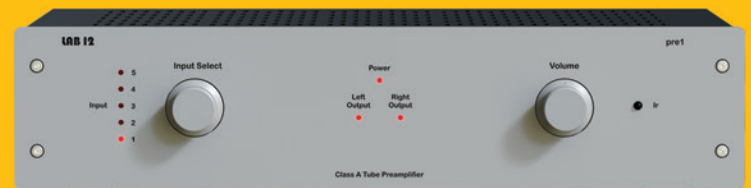
The Weeknd, Fifty Shades of Gray

# LAB 12

Produits audio conçus pour les passionnés d'audio haut de gamme par des passionnés d'audio haut de gamme – clair et simple.



Integro4 MKII – Amplificateur intégré



Pre1 – Préamplificateur



Dac1 reference – CNA



Melto 2 – Étage phono



Melto 1 – Étage phono



Suono – Amplificateur, Classe A



Gordian – Distributeur/Conditionneur de puissance



DISTRIBUÉS AU CANADA PAR  
**TRI-CELL ENTREPRISES**  
tricell@bellnet.ca | www.tricellentprises.com

« Associant un service exemplaire grâce à des produits performants de qualité et différents depuis plus de 30 ans »

# UN AUTRE PRODUIT ÉON ART QUI SORT DE L'ORDINAIRE

Par MICHEL DALLAIRE

**Éon Art** est un fabricant canadien installé à Chandler en Gaspésie. Selon les dires de son fondateur, **Stéphane Hautcoeur**, il s'agit d'un des laboratoires en électronique les mieux équipés au Canada en matière de conception de matériel audio. J'ai eu le privilège de tester, pour le magazine **TED**, l'amplificateur intégré Quark. Ma conclusion d'alors était qu'il est dans la ligue des grandes marques d'exception dans le monde de la très haute-fidélité. Dans cet article-ci, j'aurai le privilège de tester le Boson, une version monophonique du Quark, mais dont on a augmenté substantiellement l'alimentation de même que ses performances. Le Boson est donc un bloc de puissance monophonique auquel on a gardé la section pré-amplificatrice du Quark. Ces deux amplificateurs monophoniques sont reliés entre eux par un cordon de liaison. L'idée derrière cette approche inusitée est de séparer totalement le signal du canal de gauche de celui du canal de droite. Voyons ensemble si cette solution porte ses fruits, c'est-à-dire en éliminant toute diaphonie dans un contexte d'écoute en stéréophonie de haut calibre.

#### La philosophie derrière l'amplificateur Boson

Selon une étude parue dans la revue **Science**, Le *Boson W* fait vaciller le modèle standard de la physique des particules. Peut-on en dire autant du nouvel amplificateur intégré *Boson* d'**Éon Art** concernant la physique de la reproduction des ondes sonores? La science fait aussi partie de la démarche de **Stéphane Hautcoeur** quant à la conception de matériel haute-fidélité.

Non seulement il est un mélomane / audiophile, mais il est aussi

un homme de science formé en robotique et en ingénierie logicielle. Dans les installations d'**Éon Art**, on retrouve de nombreux équipements pour le contrôle de la qualité ainsi qu'un laboratoire de recherche et développement équipé d'un puissant ordinateur de 800 cœurs qui permet de calculer des algorithmes servant à la conception et à l'optimisation des cartes de circuit imprimé.

Les amplificateurs **Éon Art** utilisent des technologies fiables qui ont leurs origines dans les domaines médical, de l'aéronautique et de l'électronique maritime. Ses amplificateurs sont, selon les dires de **Éon Art**, fabriqués avec expertise et destinés à reproduire la musique de la façon la plus transparente et naturelle possible comme si vous étiez présent lors de l'enregistrement. Le tout, bien sûr, en ne perdant pas de vue l'aspect environnemental grâce à des produits fiables pouvant être mis à jour et réparés à très long terme. Un programme de changement des condensateurs est d'ailleurs prévu à cet effet à tous les 5 ans et la garantie couvre les appareils pendant 10 ans. Chez **Éon Art**, la science et l'informatique sont les outils fondamentaux permettant de concevoir les appareils, mais leur évaluation finale est toujours effectuée à l'oreille et en salle d'écoute spécialisée.

#### Une conception de première classe

Visuellement, le *Boson* est pratiquement identique à l'amplificateur stéréo *Quark* avec son superbe boîtier fabriqué par **Oracle Audio Technologies** de Sherbrooke. Outre le fait qu'il soit un amplificateur intégré monophonique, son poids de quelque 40 kg est justifié par ses dimensions généreuses et sa qualité de fabrication. La face avant a été usinée dans une plaque massive de 19 mm et fixée à un système de rails qui



interrupteur éteint les lampes témoins *DEL* de la façade, qui se rallument temporairement lors de l'utilisation de la télécommande. L'interrupteur *SPLIT* en position *On* détermine que ce Boson devient l'amplificateur maître qui va contrôler tous les autres en stéréophonie ou en multi-amplification. À cet effet, des petites prises multibrins sont installées à l'arrière pour connecter un ou cinq autres amplificateurs *Boson* à celui qui est désigné maître. Le tout se fait à l'aide de câbles spéciaux, fournis, à des longueurs prédéterminées lors de la commande chez **Éon Art**. Une fois reliés ensemble, tous ces amplificateurs pourront être contrôlés par une télécommande. Il y a aussi, à l'arrière, une plaque qui ferme un espace réservé à de futures options telles qu'une carte de *DAC*, une sortie pour casque d'écoute, une entrée phono ou une entrée symétrisée sur connecteur *XLR*. Du côté des connecteurs *RCA*, il y a quatre entrées de lignes de même qu'une sortie stéréophonique pour le chaînage en multi-amplification. Chaque amplificateur *Quark* ou *Boson* est livré dans

sert de tiroir afin de faciliter l'entretien et le changement des lampes du préamplificateur. Cette face avant sera reproduite graphiquement sur une future application qui permettra de transformer votre tablette ou votre téléphone intelligent en télécommande tactile. Le boîtier en aluminium de 7 mm d'épaisseur est fixé, quant à lui, sur une base en pierre semi-précieuse appelée labradorite. À l'arrière, un verrou sécurise le système de rails qui donne accès aux circuits à l'intérieur. Toutes les surfaces, sauf la plaque arrière, sont recouvertes d'une superbe laque transparente au fini miroir. En façade, on trouve quatre boutons dont celui de gauche pour la mise en marche, suivi d'un bouton pour la sélection des sources et de deux boutons, à droite, pour augmenter ou baisser le volume. À l'arrière, se trouve la plaque grillagée pour l'aération venant consolider ainsi la structure du boîtier. Cette plaque comprend une assez grande ouverture rectangulaire qui donne accès à l'arrière du tiroir amovible. On y voit une série de témoins *DEL* qui permettent de diagnostiquer un problème sur un des circuits du *Boson*, le cas échéant. Puis, il y a un interrupteur *SPLIT* (*On/Off*) qui permet de chaîner jusqu'à six *Boson* ensemble pour la multi-amplification. L'autre



Amplificateur intégré H390



## Une référence l'intégré H390



Ce H390 est un **RÉVOLUTIONNAIRE**. Un **RÉVOLUTIONNAIRE** puisqu'il offre une grande partie des performances sonores et des fonctionnalités de nos produits de la série Reference, et ce, à un prix inférieur. Un **RÉVOLUTIONNAIRE** qui offre en un produit intégré ce que les autres font en deux ou trois.

Un **RÉVOLUTIONNAIRE** qui fournit un son de classe mondiale, une puissance remarquable et des services tels que Apple AirPlay, Spotify, Roon. Tout ça dans un seul châssis. Le tout à un prix abordable.











[www.Hegel.com](http://www.Hegel.com) Hegel Canada (905) 947-9229

un solide caisson de transport **Pelican** sur roulettes et entouré par une épaisse mousse de protection.

### L'intérieur de la bête

Le contrôle de volume du *Boson* est constitué d'un ensemble de résistances individuelles à film métallique de grade médical et de très haute précision. Ces dernières sont pilotées par des transistors, ce qui élimine l'usage de relais ou d'un potentiomètre mécanique conventionnel. Cette configuration garantit un taux de distorsion le plus faible possible tout en éliminant l'usure mécanique à long terme. Sur le trajet du signal, les condensateurs utilisés sont tous de qualité audiophile et de marques comme **Amtrans**, **Clarity**, **Duelund**, **Mundorf** et **Solen**. Leur quantité est ajustée de façon à éliminer toute rotation de phase. Tout le câblage interne est effectué avec du fil *OFC* plaqué étain et recouvert de silicone ou de mousse *PE*, ou de nylon dopé au carbone.

Les circuits imprimés sont constitués de huit couches ayant chacune une double épaisseur de cuivre. Ils sont soumis à des tests automatisés et très rigoureux après la soudure des pièces électroniques. Pour ce faire, on utilise des analyseurs informatisés spécifiques. Puis les appareils sont soumis à un test d'endurance et de stabilité de 24 heures sous la surveillance d'une centrale d'acquisition M300 de 64 canaux. Finalement, un analyseur **Audio Precision** atteste que chaque amplificateur répond aux normes et aux critères rigoureux du fabricant avant l'emballage.

L'alimentation électrique est assurée par trois transformateurs dont les quinze enroulements secondaires totalisent 840 VA. Les condensateurs de l'alimentation sont montés sur une plaquette indépendante visant à faciliter leur remplacement à tous les cinq ans comme le suggère **Éon Art** dans son programme d'entretien. La puissance du *Boson* monophonique est de 250 W sous une impédance de 8 ohms. À 4 ohms, la puissance passe à 400 W. Il offre donc 20 % plus de puissance que son frère, le *Quark* stéréophonique, et deux fois la réserve de ce dernier. Comme pour la conception de l'intégré *Quark*, on a gardé l'idée d'un étage de préamplification à lampes associé à un étage de sortie à transistors avec des modules fonctionnant en classe *D*. Pour un seul canal d'amplification, l'alimentation du *Boson* a été pratiquement doublée, ce qui améliore encore plus sa capacité d'alimenter des enceintes gourmandes ou difficiles dans les basses impédances. À cet effet, **Éon Art** stipule que le **Boson** devrait être stable peu importe les enceintes acoustiques qui lui seront associées.

### Installation et conditions d'écoute

Monsieur **Stéphane Hautcoeur** est venu personnellement installer les deux amplificateurs *Boson* chez moi. Il était accompagné d'un collaborateur pour la manipulation de ces deux bêtes de près de 40 kg chacune. Étant donné leurs généreuses dimensions (438 mm par 435 mm par 320 mm), j'ai dû les installer sur le plancher de chaque côté de mon meuble audio. Ils ont été branchés individuellement sur mes deux circuits





dédiés de 20 A chacun. J'ai eu la possibilité de les utiliser en écoute avec un trio du fabricant **Merging Technologies**, soit le streamer / convertisseur *Nadac Player* accompagné de son horloge externe *Nadac Clock* et de son alimentation externe *Nadac Power*. Ces trois appareils étaient chez moi pour un banc d'essai antérieur.

La source musicale provenait de mon serveur **CeolBOX** et l'accès à son contenu s'est effectué par l'entremise de mon réseau *Ethernet* et du protocole de transfert **RAVENNA**. La section streamer du *Nadac Player* était équipée du logiciel de lecture **ROON**, que j'ai pu contrôler à partir de ma tablette sur laquelle est installée l'application. Les enceintes utilisées étaient les mêmes que j'utilise habituellement, même si elles constituaient un débalancement totalement disproportionné par rapport à la valeur des électroniques. Pour la première fois de ma vie et en tant que chroniqueur audio, j'avais pour environ 165 000 \$ d'équipements électroniques à tester, dans mon salon, y compris la paire de *Boson*. Comme ce genre d'expérience n'arrive probablement qu'une fois dans une vie, j'en ai profité au maximum avec des fichiers *PCM* en haute résolution de même que des *DSD*.

#### La paire de *Boson* en action

Je débute mes écoutes en revisitant **Lyle Lovett** qui vient de sortir son dernier album après presque 10 ans d'absence sur la scène musicale. Cet auteur compositeur américain évolue dans un style qui va du bluegrass au blues au folk et au jazz. Dans cet album intitulé *12<sup>th</sup> of June*, **Lyle Lovett** se remet en selle avec son **Big Band** entouré de **Sam Bush** au vocal, à la mandoline et à la guitare. **Mace Hibbard** s'occupe du saxophone

ténor et de la clarinette. À la batterie, nous avons **Russ Kunkel** et à la basse **Viktor Krauss**. Sur certaines pièces, la chanteuse **Francine Reed** forme un superbe duo avec **Lyle Lovett**. Cet album, que j'ai acheté en fichier *FLAC* (24 bits / 96 kHz), débute avec une pièce instrumentale intitulée *Cookin' at the Continental* dans laquelle le **Big Band** démontre tout son savoir-faire et sa puissance. L'enregistrement est net, précis et d'une dynamique impressionnante. La paire de *Boson* me montre exactement de quoi il retourne en termes de séparation du canal gauche avec celui de droite. L'orchestre s'étend bien devant moi tout en débordant largement du cadre de mes enceintes. Les cuivres ont un *punch*, incroyable alors que la section rythmique composée de la batterie et de la contrebasse me force à taper du pied. Sur la pièce *Gee, Baby, Ain't I Good to You*, on a affaire à un blues où madame **Reed** entre en jeu. Sa voix chaude et légèrement rauque se marie à merveille avec celle, plus haute et douceuse, de **Lyle Lovett**. Le jeu du pianiste est superbement décortiqué par les *Boson* et j'entends parfaitement le frottement des balais sur la caisse claire de la batterie. Encore une fois, les cuivres sont rutilants et le saxophone de **Mace Hibbard** est sensuel à souhait. Décidément, la paire de *Boson* ne me cache rien et me dit la vérité, toute la vérité.

Je poursuis avec une autre de mes acquisitions récentes, qui est un album de jazz intitulé *Nightjar in the Northern Sky*. J'y découvre la chanteuse et pianiste islandaise **Anna Gréta**. Dans ce qui est son premier album sur étiquette **ACT**, elle me charme totalement avec sa voix suave et un jeu pianistique bien assumé. Sur certaines pièces, son timbre de voix me fait penser

à l'artiste polonaise **Anna Maria Jopek**, une autre de mes chanteuses de jazz préférées. Le duo de *Boson* monophonique me permet de déguster entièrement la sensualité et la douceur d'**Anna Gréta**. Encore une fois, son piano est parfaitement rendu dans toute sa tonalité et ses harmoniques. La batterie d'**Elinar Sheving** et la basse de **Skuli Sverrisson** ont tout l'impact et le poids nécessaires pour me faire croire que mes petites enceintes autoportantes à deux voies sont devenues des trois voies avec un *woofer* d'au moins 20 cm. L'effet de présence est incroyable et le naturel des timbres me fait découvrir un niveau de transparence que je n'avais pas encore connu jusqu'à maintenant.

Je termine avec l'album de l'excellente harpiste **Valérie Milot** et du violoncelliste **Stephane Tétreault**. Ce récent opus intitulé *Transfiguration* met en lumière des pièces de plusieurs compositeurs contemporains dont le plus vieux est **Camille Saint-Saëns**. Cet enregistrement, acheté en fichier *FLAC* (24 bits / 96 kHz), est superbement réalisé par l'étiquette **ATMA Classique**. La marge dynamique est d'un niveau exceptionnel. La paire de *Boson* permet de ne rien perdre des passages les plus doux jusqu'aux plus enjoués. La harpe de **Valérie Milot** est superbement aérienne alors que le violoncelle de **Stephane Tétreault** revêt un caractère boisé tellement réel que j'ai l'impression de sentir l'odeur de son vernis dans mon salon.

La dernière pièce est une adaptation d'une composition du groupe anglais *Gentle Giant* intitulée *Cogs in Cogs* dans laquelle le batteur **Bernard Riche** intervient. Cela donne lieu à une interprétation enlevante que le duo de *Boson* sert avec aplomb et assurance. Dans les segments où le trio s'en donne à cœur joie, je garde une vue bien claire sur chacune des performances des musiciens sans que l'image stéréophonique devienne floue ou surchargée. La définition est superlativement au rendez-vous, mais sans exagérer dans le sens d'une aseptisation ou une désincarnation des artistes quant à leur prestation.

### Conclusion

Même si la mémoire auditive n'est pas la meilleure à long terme, je crois pouvoir affirmer que les blocs monophoniques *Boson* du fabricant **Éon Art** sont assurément une avancée par rapport à son intégré stéréophonique *Quark*. Avec le *Boson*, on gagne en transparence, en contrôle sur les basses fréquences et sur l'image stéréophonique qui devient panoramique. Le *Boson* facilite également la multi-amplification à un très haut niveau. Tester de tels équipements fut un honneur et un pur plaisir pour moi et, en même temps, ce fut une dure révélation des limites de mes propres appareils haute-fidélité. Ma chaîne stéréophonique est effectivement plus modeste, mais elle me fournit tout de même une référence afin de pouvoir évaluer et apprécier autant les équipements d'entrée de gamme que ceux qui se hissent dans les plus hautes sphères de la compétition mondiale. Les performances du *Boson* le font jouer directement dans la cour des grandes marques à l'international. Son prix à l'unité n'est effectivement pas à la portée de toutes les bourses, mais si on le compare avec ce qui se fait de meilleur en matière d'amplification, il n'est, de façon surprenante, pas le plus cher dans sa catégorie. Les détracteurs de la classe *D* ne pourront pas non plus lui reprocher une sonorité froide, acide



ou désincarnée. Son circuit hybride avec une préamplification à lampes conjugue le meilleur des deux mondes tout en étant écoresponsable en matière de consommation d'énergie et de durabilité. Associer la paire de *Boson* à une source numérique de haute performance, c'est comme concrétiser le titre de la pièce du groupe **Led Zeppelin**, *Stairway to Heaven*. Comme je ne suis malheureusement pas l'héritier d'un riche oncle inconnu, c'est avec un regret et un pincement au cœur que ce duo de *Boson* devra repartir, et rester pour moi dans le domaine du rêve.

### RENSEIGNEMENTS GÉNÉRAUX

Prix : 56 670 \$ l'unité

Garantie : 10 ans en suivant le programme d'entretien du fabricant. Ce programme d'entretien peut prolonger la vie utile du Quark jusqu'à plus de 30 ans.

Fabricant : Éon Art, T. : 418.360.4332, <https://fr.eon-art.com>

#### Médiagraphie

Lyle Lovett, 12<sup>th</sup> or June, Verve, *FLAC* 24 bits / 96 kHz

Anna Gréta, Nightjar in the Northern sky, ATC, *FLAC* 24 bits / 96 kHz

Valérie Milot et Stephane Tétreault, *Transfiguration*, ATMA Classique

Woodkid, S16, Universal Music Group, *FLAC* 24 bits / 44.1 kHz

Mercan Dede, Breath, White Swan Records, WS0078

#### Remerciements

La rédaction remercie Stéphane Hautcoeur de Éon Art pour l'installation et le soutien technique des deux amplificateurs intégrés Boson.



# Silver 500 7G

3999 \$ /paire

*"...les Monitor Audio Silver 500  
sont un des meilleurs achats  
de cette période de pandémie."*

- Robert Schryer, Stereophile, Feb. 2022



[monitoraudio.com/silver](https://monitoraudio.com/silver)



# MUSIQUE CLASSIQUE

Par CHRISTOPHE HUSS

## LE DISQUE DU MOIS

**ALEXANDRE KANTOROW**  
(piano),  
**TAPIOLA SINFONIETTA,**  
**JEAN-JACQUES KANTOROW.**  
**CAMILLE SAINT-SAËNS**

Concertos pour piano n° 1 et 2.  
Wedding-Cake. Allegro Appassionato.  
Rhapsodie d'Auvergne. Africa.  
Bis-2400 SACD  
Interprétation : \*\*\*\*\*  
Technique : \*\*\*\*\*

Nous avons attendu assez longtemps ce second et dernier volume des *Concertos pour piano* de **Saint-Saëns**, un ensemble de cinq œuvres désormais servi par deux intégrales suprêmes, **Lortie-Gardner (Chandos)** et **Kantorow père et fils (BIS)**, qui viennent supplanter les références antérieures, de **Jeanne-Marie Darré** à **Stephen Hough**. Cette transcendante interprétation du fameux 2<sup>e</sup> Concerto se démarque des propositions antérieures (**Collard-Plasson**, par exemple) par une alliance de virtuosité et d'esprit. C'est là un vrai changement de paradigme. Ce qui était principalement dans ce répertoire exposition de virtuosité est devenu aujourd'hui beaucoup plus subtil, fin, détaillé, spirituel, avec un jeu de piano moins en avant et davantage d'interaction ludique soliste-orchestre. Au bonheur musical s'ajoutent les plaisirs d'avoir un couplage généreux et original et une durée totale de 85 minutes.

## LA PRISE DE SON DU MOIS

### FIGARO ? SÌ !

**Florian Sempey** (baryton), **Karine Deshayes** (mezzo),  
**Yoann Dubruque** (baryton),  
**Nahuel Di Piero** (basse),  
**Orchestre national Bordeaux Aquitaine**, **Marc Minkowski**.

Extraits d'Il barbiere di Siviglia,  
La scala di seta, La Cenerentola,  
L'Italiana in Algeri, L'occasione fa il ladro, Le Comte Ory de Rossini.  
Alpha, 791.

Interprétation : \*\*\*\*\*  
Technique : \*\*\*\*\*

Le baryton français **Florian Sempey** s'est imposé dans la dernière décennie

comme un chanteur incontournable des distributions rossiniennes en Europe, même à Pesaro, la ville de **Rossini**. Le programme présente des airs en français et en italien et des raretés comme l'air de **Germano** dans *La scala di seta* ou celui de **Don Parmenione** dans *L'occasione fa il ladro*. On trouve aussi trois duos dont deux avec **Karine Deshayes**, et un avec **Nahuel Di Piero**. La voix de **Sempey**, merveilleux interprète du registre bouffe de **Rossini**, est parfaitement captée par **Laure Casenave** à l'**Opéra de Bordeaux**. De même, l'orchestre, agile et transparent, est parfaitement proportionné et les duos, bien balancés. Le mot équilibre est celui qui caractérise le mieux cette parution impeccablement réussie. La voix est très bien servie ces temps-ci puisqu'une autre parution (**Bruhns**, voir ci-dessous) aurait très bien pu être à cette place.

## LA MEILLEURE NOUVEAUTÉ QUÉBÉCOISE

**WILLIAM BOLCOM**  
**MARC-ANDRÉ HAMELIN**

Complete Piano Rags  
Hyperion, CDA 68391-2  
Interprétation : \*\*\*\*\*  
Technique : \*\*\*\*\*

Le *ragtime* est un genre musical ayant émergé aux États-Unis, entre 1897 et 1918. Le plus célèbre compositeur de *ragtime* est l'Afro-américain, **Scott Joplin**. Tandis que la main gauche s'occupe des notes basses, la main droite doit effectuer des syncopes. Dans les faits, le nom *ragtime* (temps en lambeaux) provient de cette utilisation décalée de la main droite dans le jeu

de piano. Le *ragtime* a connu un regain d'intérêt dans les années 1960 et 1970 (notamment avec la musique du film *L'Arnaque - The Entertainer*). C'est à ce moment-là, qu'un **Joplin Revival** incita des compositeurs contemporains, dont **Bolcom**, à en composer de nouveaux. **Marc-André Hamelin** s'intéresse à la musique de **Bolcom** depuis les années 1980. Contrairement à ses confrères, **Bolcom** n'a jamais abandonné la composition de *rags* et en a créé jusqu'en 2015. Ce disque les rassemblant tous est un bijou et un enchantement qui ne suscite aucune lassitude.

## LE COFFRET DU MOIS

### TRIO ZIMMERMANN

Trio Zimmermann -

A Retrospective  
Bis-2677 SACD  
Interprétations : \*\*\*\*\* et \*\*\*\*\*  
Technique : \*\*\*\*\*

Bis, encore ? Eh ben oui, ce sont de sacrés bons disques ! L'éditeur suédois regroupe en un précieux coffret les cinq parutions d'un trio à cordes de rêve : **Frank Peter Zimmermann**, **Antoine Tamestit** et **Christian Poltéra**. Le 5<sup>e</sup> CD est un peu plus aride avec deux trios de **Hindemith** et le **Trio de Schoenberg**, mais pour le reste, on a deux CD **Beethoven**, un **Mozart / Schubert** et l'extraordinaire adaptation des *Variations Goldberg* de **Bach**. Tous ces enregistrements datent de la dernière décennie, sont des SACD compatibles pour une lecture en CD et sont des références à la fois musicales et sonores.

## L'AVANT-PREMIÈRE DU MOIS

**FRANZ SCHUBERT**  
**HERBERT BLOMSTEDT**

Orchestre du Gewandhaus de Leipzig  
Symphonies n° 8 et 9  
DG, 028948630455  
Interprétation : \*\*\*\*\*  
Technique : \*\*\*\*\*

Les dates de parution de ce disque oscillent mondialement entre le 3 et le 15 juillet, mais cela vaut le coup d'attendre ces débuts, chez **DG**, à 94 ans, de **Herbert Blomstedt**, le vétéran des grands chefs en activité. Il s'agit assurément d'un événement, même si **Blomstedt** a déjà enregistré ces deux symphonies de **Schubert** avec la **Staatskapelle de Dresde** (intégrale **Berlin Classics**) et l'**Orchestre symphonique de San Francisco (Decca)**. Comme de nombreux chefs d'un certain âge, le Suédois revient logiquement sur les essentiels du répertoire. **DG** a très habilement choisi un grand concert donné fin 2021 à Leipzig, un **Schubert** dense, profond, mais presque serein, qui n'est pas sans rappeler celui de l'octogénaire **Günter Wand** enregistré par **RCA** lorsque **Wand** dirigeait le **Philharmonique de Berlin**. C'est plus réussi et important à théauriser que l'intégrale **Brahms Blomstedt-Leipzig** parue chez **Pentatone**.



## NOUVEAUTÉS

### JEAN-SÉBASTIEN BACH ENSEMBLE MASQUES, OLIVIER FORTIN

Suites Orchestrales  
Alpha, 832  
Interprétation : \*\*\*  
Technique : \*\*\*\*

**Olivier Fortin** est un musicien baroque québécois que l'on n'entend plus guère sur nos terres, mais qui fait une belle carrière en Europe. Enregistré au Théâtre de Poitiers en février 2021, cette interprétation donne des suites orchestrales de **Bach** une vision chambriste, axée sur les bois, avec des hautbois omniprésents. L'option consistant, dans les *Suites orchestrales* de **Bach**, à se débarrasser des cuivres et timbales et à réduire les effectifs, avait été choisie par **Lars Ulrik Mortensen** (CPO). Ici, le tropisme pour les hautbois est tel qu'ils remplacent la flûte dans la 2<sup>e</sup> *Suite* ! La captation d'**Aline Blondiau** accentue l'atmosphère intimiste du propos. Mais la chose la plus surprenante est que, comme si tout, ici, était normal, personne n'explique la perspective ou le parti pris allant jusqu'à l'utilisation d'une transcription de la 2<sup>e</sup> *Suite*. Si vous voulez les vraies *Suites*, achetez **Fasolis** ou **Savall**. Si vous voulez la version plus intime, optez pour **Mortensen**. Si vous capotez sur les hautbois, achetez ça.

### LUDWIG VAN BEETHOVEN MANFRED HONECK

Orchestre symphonique de Pittsburgh  
Symphonie n° 6, Pastorale. + Steven Stucky : Silent Spring.  
Reference Recordings, FR, 747, SACD  
Interprétation : \*\*  
Technique : \*\*\*\*

De très hauts espoirs sont mis sur chaque parution du chef **Manfred Honeck** qui nous a donné, à Pittsburgh, des disques symphoniques parmi les plus passionnants, comme les 3<sup>e</sup>, 5<sup>e</sup> et 7<sup>e</sup> *Symphonies* de **Beethoven** ou la 8<sup>e</sup> *Symphonie* de **Dvorak**. Un problème s'est pourtant révélé avec la *Neuvième* de **Beethoven** en 2019 : une manière naissante de vouloir prouver et démontrer des choses de manière insistante, voire pédante. Il en va ainsi de cette *Symphonie Pastorale* enregistrée curieusement 2 ans (2017) avant la 9<sup>e</sup> *Symphonie*. Le 1<sup>er</sup> mouvement est quasiment violent, l'orage se doit d'être le plus bruyant qui soit avec des piccolos stridents qui vous vrillent les oreilles. C'est sûr qu'il se passe de quoi. Mais faut-il en arriver là ? Par ailleurs les acheteurs de disques, même si l'œuvre contemporaine de **Steven Stucky** est habile, ont-ils envie d'entendre des couplages de salles de concerts ou des programmes artistiquement cohérents ?

### NICOLAUS BRUHNS MASAAKI SUZUKI

Yale Institute of Sacred Music  
Cantates et Œuvres pour orgue  
BIS, 2271, SACD  
Interprétation : \*\*\*\*\*  
Technique : \*\*\*\*\*

Amateurs de musique baroque et testeurs de chaînes audio, oyez ! Voici un bijou, à la fois musical et technique (stéréophonique et multicanal), enregistré par **Hans Kipfer** à l'**Université de Yale**. Les champs couverts par cette parution sont les instruments, la voix et l'orgue. L'auditeur est très vite saisi par la profondeur des timbres et la qualité de l'espace acoustique qui entoure les instruments et les voix. Les graves sont d'une parfaite définition sans être boursoufflés. Il en va de même pour les deux pièces d'orgue enregistrées à la **Marquand Chapel** de New Haven. Sur le plan musical, le programme propose des œuvres d'atmosphères très diverses (de *De profundis* à la résurrection), composées par un musicien du nord de l'Allemagne qui fait le lien entre son maître **Buxtehude** et la musique de **Bach**. C'est sobre, inattendu et très beau.

### EMILIANO GONZALEZ TORO ET ZACHARY WILDER (TÉNORS).

I GEMELLI

A Room of Mirrors  
Airs et œuvres instrumentales  
de Calestani, D'India, Turini, Marini,  
Castelli, etc.  
Gemelli Factory, GFA, 001  
Interprétation : \*\*\*\*\*  
Technique : \*\*\*

**Emiliano Gonzalez Toro** est ce fantastique ténor qui nous a donné chez **Naïve** une version transcendante de *L'Orfeo* de **Monteverdi** qu'il chante et dirige. Il enregistre ici sur l'étiquette de son orchestre un disque sublime dans lequel il mêle sa voix à celle de **Zachary Wilder**. On se rend compte dès le *Dialogue de la rose* de **Sigismondo d'India** à quel point ce jeu de l'entrelacs des voix peut devenir extatique car les deux voix, même si elles sont apparentées à la même tessiture, sont idéalement complémentaires : **Wilder** plus léger, **Gonzalez Toro** plus barytonnant. Le répertoire est celui qui suit de peu les révolutions musicales de **Monteverdi**, avec beaucoup de subtilité (**Sigismondo d'India**) ou des atours plus populaires (**Biagio Marini**). Le petit bémol qui rend intéressante la présentation du disque dans le cadre d'un magazine de haute-fidélité est le choix d'un cadre sonore assez sec, avec une réverbération coupée nette. La chose a été concoctée par **Benjamin Ribolet** à la **Seine musicale** à Paris. Nous ne sommes pas fans.

### JOHN WILLIAMS

Anne-Sophie Mutter,  
Orchestre symphonique de Boston,  
John Williams.  
Concerto pour violon n° 2.  
Trois musiques de films.  
DG, 486 1698  
Interprétation : \*\*\*\*\*  
Technique : \*\*\*  
Qui s'intéresse principalement à la musique de films de **John Williams** ira acheter les disques de ses concerts à Vienne ou à Berlin, publiés par **DG**. On en trouve ici trois : le thème de *The Long Goodbye*, et les thèmes *Han Solo* and *the Princess* de *L'Empire contre-attaque* et *Marion's Theme* des *Aventuriers de l'arche perdue*. Le but est ici différent. C'est le retour de **John Williams** à la musique savante. On ne cherchera pas l'ambiance cinématographique dans ce concerto. Le but est principalement de créer des mouvements avant une individualité dans un langage musical plus profus et abstrait. Le 2<sup>e</sup> *Concerto pour violon* écrit pour **Anne Sophie Mutter** tient aussi compte de la personnalité très forte de sa dédicataire. Dans l'ensemble, l'œuvre est intéressante, mais on n'y retournera pas frénétiquement.

### JOSQUIN DESPREZ DOULCE MÉMOIRE, DENIS RAISIN DADRE.

Tant vous aime - chansons  
Ricercar, RIC, 436  
Interprétation : \*\*\*\*\*  
Technique : \*\*\*\*\*

Pur et absolu bonheur pour qui aime la musique de la *Renaissance*. **Denis Raisin Dadre** et **Douce Mémoire** sont des références dans son interprétation. Le groupe comprend une soprano et quatre chanteurs, cinq instrumentistes jouant de luths, harpes, flûtes, flûtes à bec, et bombardes et leur disque dresse un portrait des chansons de **Josquin Desprez**. La riche notice les place sous un angle musicologique intéressant, puisqu'on a longtemps cru que **Josquin** avait passé sa vie en Italie. Or, il apparaît désormais prouvé (par des recherches effectuées entre 1997 et 2009) qu'il baignait dans le terroir français à la cour du roi **René**, où, autour de 1470 ces chansons auraient été écrites. Tout cela est captivant sur le plan musical et fascinant sur le plan historique, **Raisin Dadre** soulevant une injustice : Il est étonnant de constater à quel point les chansons de **Josquin Desprez** qui datent de son passage au service de **René d'Anjou** et de **Louis XI**, alors qu'il avait entre 27 et 33 ans, n'ont pas retenu l'attention des interprètes. L'injustice est magnifiquement réparée.



# Buon Gusto – Recette

Par Léa Gariépy

## Gâteau aux figues et au miel

Un gâteau léger et moelleux en bouche –  
à concocter et savourer à n'importe quelle occasion !

### Ingrédients

#### Gâteau

¾ tasse de beurre non salé, ramolli  
½ tasse de miel  
1 tasse de sucre  
½ c. à thé de poudre de vanille  
½ c. à thé de cannelle moulue  
3 œufs à température pièce  
2 tasses de farine tout usage  
2 c. à thé de bicarbonate de soude  
¾ c. à thé de sel  
½ tasse de babeurre

#### Glaçage

6 oz de fromage à la crème  
½ tasse de sucre en poudre  
1 tasse de crème à fouetter 35 %  
1 c. à thé d'extrait de vanille

#### Pour la décoration

Figues fraîches  
Miel

### Préparation :

1. Préchauffer le four à 350° F. Graisser un moule circulaire de 9 po de diamètre.
2. Dans un grand bol, à l'aide d'un batteur, crémer ensemble le beurre, le miel et le sucre. Battre à haute vitesse jusqu'à l'obtention d'une consistance lisse et aérienne. Ajouter les œufs un par un.
3. Dans un petit bol, mélanger ensemble tous les ingrédients secs. Ajouter ceux-ci au précédent mélange en alternant avec le babeurre.
4. Étendre la pâte à gâteau dans le moule et enfourner pendant 40 min ou jusqu'à ce qu'une pique insérée en ressorte propre. Sortir du four et laisser refroidir complètement.
5. Dans un bol, crémer le fromage avec le sucre et la vanille. Ajouter la crème et battre jusqu'à l'obtention de pics fermes sur le fouet.
6. Étendre le glaçage sur le gâteau et le décorer de quartiers de figues fraîches et de miel.



Photos : Luto Photographie

APPAREIL TOUT-EN-UN **OMNIA** D'**AUDIOLAB**

# UN CONCENTRÉ DE TALENTS À CONSOMMER SANS MODÉRATION





Par JEAN-DENIS DOYLE

*Lorsque les audiophiles font des achats, il y a, généralement, deux grandes tendances de fond. La première consiste à améliorer sa chaîne audio alors ils recherchent des appareils toujours plus puissants, plus chers et plus performants. Souvent, ils ajoutent un plus grand nombre d'appareils en éléments séparés, des enceintes acoustiques de plus en plus grosses et chères, des subwoofers, etc. La seconde grande tendance, elle, va vers une certaine forme d'épuration, de simplification volontaire de sa chaîne audio. Lorsque nos amis audiophiles déménageront en condo, ils voudront simplifier. Au diable les monoblocs au plancher, bye bye les câbles gros comme des boyaux d'arrosage, on recherche maintenant une installation qui prend peu d'espace, joue bien et fait tout ce dont on a besoin. L'Omnia d'Audiolab, sujet du présent banc d'essai, s'inscrit justement dans cette dernière tendance. Il s'agit d'un appareil ultra-complet, équipé d'un lecteur CD, d'un lecteur réseau et même d'un étage phono. Voici donc un appareil vraiment intéressant offert à un prix raisonnable. Il s'adresse à tous ceux qui sont en quête de simplicité et de résultat.*



**Audiolab** est un fabricant britannique de produits audio bien connus des audiophiles. Fondée en 1983 par **Phillip Swift**, **Audiolab** a bâti sa réputation grâce au désormais classique amplificateur *8000A*. Un appareil super fiable, très musical, vendu à peine 1 000 \$ à l'époque, et qui a fait le bonheur de nombreux amateurs de musique (dont moi) à travers le monde. L'entreprise fût vendue en 1998, sans grand succès, au groupe **Tag McLaren**. C'est en 2004, que les actuels propriétaires, le groupe **IAG**, ont racheté **Audiolab**. Ils ont réussi à donner une ligne directrice à l'entreprise grâce à des produits bien ciblés. D'ailleurs, le groupe **IAG**, qui possède plusieurs autres fabricants de produits haute-fidélité, fait un travail remarquable avec le portefeuille de marques qu'il dirige. **International Audio Group** est propriétaire de **Quad**, **Wharfedale**, **Mission**, **Luxman**, **Leak**, **Castle** et bien sûr d'**Audiolab**. Comme beaucoup de produits dans cette catégorie de prix, ceux du groupe **IAG**, sont dessinés et conçus en Angleterre, puis assemblés en Asie. Toutes ces marques se portent plutôt bien, proposent de beaux produits, souvent aux accents rétro. De plus, les prix demeurent raisonnables. Le groupe **IAG** a su garder l'esprit et les traditions qui ont fait la réputation de chacun des fabricants. Dans le cas d'**Audiolab**, le fabricant offre plusieurs séries d'appareils, dont la série *6000* qui a été encensée par la critique

à maintes reprises. L'*Omnia* d'**Audiolab** est un condensé, dans un seul appareil, du meilleur de la série *6000*. Il est le premier appareil vraiment tout-en-un du fabricant. Vous n'aurez qu'à lui adjoindre des haut-parleurs. Voyons voir comment **Audiolab** a réussi le tour de force de faire cohabiter tous ces beaux circuits à l'intérieur d'un même appareil.

#### Description technique

L'*Omnia* est un appareil ultra-complexe et densément peuplé de composants électroniques. Je vais donc devoir vous le décrire par section, afin de ne pas trop semer de confusion. Il s'agit d'abord d'un excellent lecteur de *CD*. La mécanique et la technologie sont les mêmes que celles utilisées dans le transport *6000 CDT*. Cette mécanique de lecture utilise une mémoire tampon très efficace qui permet de lire des *CD* passablement abimés. Cette mécanique de lecture devrait, ainsi, être en mesure d'offrir une sonorité d'une belle fluidité. L'*Omnia* est aussi un préamplificateur analogique de qualité. En effet, il est possible d'y brancher quatre appareils analogiques traditionnels, comme un magnétophone ou un *tuner*. Une des quatre entrées a été prévue pour l'utilisation d'une platine vinyle dotée d'une cartouche *moving magnet*. Cette entrée phono, d'une superbe qualité, est bien silencieuse et étonnamment



concluante. L'*Omnia* incorpore une section qui prend en charge la lecture en réseau. Opéré par l'application *DTS Play-Fi*, l'appareil est en mesure d'accéder aux principaux sites de musique en ligne dont bien évidemment **Tidal**.

Pour ce faire, l'appareil dispose d'une prise filaire *Ethernet* et de deux antennes situées derrière l'appareil. Sur la face avant, un grand écran *LCD* permet de s'y retrouver aisément. L'affichage de cet écran fournit beaucoup d'informations sur le statut de l'appareil et il est configurable de plusieurs façons. Il permet même d'ajouter des *VU-* à l'appareil. C'est très *cool*, tout ça. Évidemment, l'*Omnia* d'**Audiolab** est un excellent convertisseur numérique à analogique. Cette section est basée sur la puce 32 bits **ESS Sabre 9038 Q2M**. **Audiolab** n'en est pas à son premier convertisseur et a pu faire bénéficier celui-ci de toute l'expérience acquise lors de la conception du *M-DAC*. Puisque les entrées sont au nombre de cinq, vous pourrez donc brancher votre téléviseur via la prise optique, votre ordinateur sur l'entrée *USB* et d'autres sources numériques. Lors de la lecture en réseau de **Tidal**, l'*Omnia* sera en mesure de décoder les fichiers encodés au format *MQA*, même en provenance de l'entrée *USB*. L'appareil est dit *Roon Tested*. Cela signifie que l'appareil est toujours en attente de certification pour *Roon*. Puisqu'il s'agit d'un appareil tout-en-un, l'*Omnia* est équipé d'un amplificateur de 50 W par canal. Cet amplificateur opère en classe *AB* et est alimenté par un transformateur toroïdal d'environ 30 VA. Il est suffisamment puissant pour la majorité des enceintes acoustiques pour une écoute de qualité dans des conditions normales. En terminant, l'*Omnia*, possède un excellent ampli d'écouteurs dont le circuit de contre-réaction en courant a été particulièrement soigné. L'écoute au casque devrait s'avérer fort dynamique et vivante.

#### Déballage et installation

L'*Omnia* se déballe et s'installe comme un charme en suivant bien le manuel d'instructions. Comme il contient un nombre important de circuits, il serait bien avisé de lui laisser un peu d'air pour respirer. Vous devrez installer l'application *DTS Play-Fi* dans votre appareil mobile. Cette application est essentielle, puisqu'elle prend en charge la gestion de la lecture en réseau de l'*Omnia* et de celle d'autres appareils compatibles avec



## Vivez des expériences immersives avec XLO DNA

Utilisant la technologie de la gamme XLO, les câbles haute résolution XLO DNA extraient chaque détail pour offrir des expériences inégalées.

HDMI | RCA | XLR  
HAUT-PARLEUR | ALIMENTATION



Distribué au Canada par Sherpa Technology Group



*DTS Play-Fi*. Vous devrez prendre le temps de bien l'approprier et de la configurer sur vos différents comptes. Il est à noter que l'application *DTS Play-Fi* ne permet pas la lecture en continu de la musique. En effet, celle-ci introduira un petit délai de quelques secondes entre chaque pièce de musique, ce qui peut être agaçant lors de la lecture de certains types d'albums. **Peter Comeau**, de chez **IAG**, m'a confirmé qu'une mise à jour est prévue, afin de régler ce petit inconvénient. L'*Omnia* n'est pas compatible avec le format *Airplay* d'**Apple**. Il s'agit là d'une particularité de l'appareil dont vous devrez bien évaluer les conséquences pratiques avec votre revendeur. L'*Omnia* est livré avec une télécommande de belle facture qui reprend l'ensemble des fonctions de l'appareil.

### Impressions d'écoutes

#### D'abord et avant tout, le vinyle.

J'ai décidé de débiter mes écoutes avec un de mes disques vinyle préférés *Up And Coming* du **John Abercrombie Quartet**. Cette production, sur étiquette **ECM**, a immédiatement brillé d'un surprenante clarté. En fait, la qualité sonore que l'on obtient à partir de l'étage phono de l'*Omnia* d'**Audiolab** est tout à fait étonnante. Ce que je croyais être un simple circuit, pour accommoder les utilisateurs de platine vinyle, s'est avéré être un étage phono ultra-silencieux, clair et précis. Ce circuit pourrait mettre à mal bien des étages phono séparés avec son incroyable clarté. Des détails fins du jeu des cymbales





apparaissent avec aisance et se placent loin dans la scène sonore. Le timbre est bien soutenu par une belle restitution des basses fréquences, qui vient asseoir toute la transmission de la musique solidement. Cet étage phono sera parfaitement à l'aise avec une platine de 5 000 \$ et saura tirer le meilleur d'une cartouche à aimant mobile de haute qualité.

#### **Au tour du lecteur de CD maintenant.**

C'est mon CD de **Melody Gardot**, *My One And Only Trill*, qui a eu l'honneur d'être le premier à jouer dans *l'Omnia*. Ce lecteur est du véritable velours. La restitution se fait tout en douceur avec un niveau de détail intéressant. La sonorité est délicate et bien articulée, ce qui permet de saisir aisément tous les mots que prononce la chanteuse. Avec la classique chanson *Who Will Comfort Me*, *l'Omnia* ne déçoit pas. Il rend la chanson avec une belle dynamique et un placement précis des différents effets sonores. C'est rythmé, joué et de très belle qualité comme restitution. Décidément, cet appareil semble avoir de multiples talents et avoir été mis au point avec beaucoup de soins. Les timbres sont toujours justes et la puissance de l'amplificateur est au rendez-vous. D'ailleurs, *l'Omnia* d'**Audiolab** n'a eu aucune difficulté à piloter mes enceintes **Piega**, dont l'impédance de 4 ohms peut mettre à mal bien des amplificateurs. De plus, ces enceintes sont impitoyables avec leurs *tweeters* à ruban qui ne pardonnent rien. Pourtant, et c'est tout à son honneur, *l'Omnia* a su faire chanter les petites **Piega** comme un champion.

#### **La lecture réseau en haute résolution, un bel atout.**

Afin de bien cerner les capacités du lecteur réseau, j'ai choisi, sur la plateforme **Tidal**, plusieurs fichiers encodés en **MQA**. Pas de surprise, comme avec le lecteur de CD et l'entrée phono, la sonorité de *l'Omnia*, en lecture réseau, ne déçoit pas. La scène sonore est hyper détaillée et immense. Avec le **Marcin Wasilewski Trio**, le nouvel album *En Attendant* se laisse écouter avec une fluidité magnifique qui ne laisse en rien transparaître le prix réel

de l'appareil. Le piano est impeccable, il n'a aucune résonance désagréable dans le haut du spectre et sonne superbement juste. C'est tout de même assez inouï de constater ce que peut livrer comme qualité sonore ce *tout-en-un*. Peut-être qu'on est rendu là finalement. Peut-être que la simplification des circuits et leur intégration sont la voie à suivre. En terminant, un petit mot sur l'ampli d'écouteurs compris avec l'appareil. Celui-ci est de très bonne qualité et fut plus que suffisant pour me permettre de bien profiter de mes écouteurs **Grado Hemp**. Cet amplificateur d'écouteurs sera à l'aise avec des casques de qualité que l'on retrouve sous la barre des 800 \$. Un beau bonus que cet amplificateur de casque, qui ne fait qu'en ajouter à un appareil qui en offre déjà beaucoup.

#### **Conclusion**

Décidément, cet *Omnia* d'**Audiolab** est un succès total d'un point de vue audio. Sa qualité de restitution n'a tout bonnement rien à voir avec son prix d'achat. Par contre, il faudra apprendre à vivre avec les caprices de l'application **DTS Play-Fi** en souhaitant que les mises à jour arriveront avec des solutions. Par exemple, la lecture en direct à partir de **Tidal**, grâce à la fonction **Tidal Connect**, serait plus que bienvenue. Qu'à cela ne tienne, je pourrais facilement vivre avec cet *Omnia* tellement ses qualités musicales sont là. Un appareil bourré de talents, un condensé de plaisirs lors d'écoutes qu'il faut prendre le temps de faire.

#### **RENSEIGNEMENTS GÉNÉRAUX**

Distributeur : Erikson Consumer, T. : 905.457.6674,  
[www.eriksonconsumer.com](http://www.eriksonconsumer.com)

#### **Médiagraphie**

John Abercrombie, *Up and Coming*, ECM, ECM 2528 5726238

Melody Gardot, *My one and only trill*, Verve, 8001256302

Marcin Wasilewski Trio, *En Attendant*, fichier MQA, Tidal

## EN BLUESANT

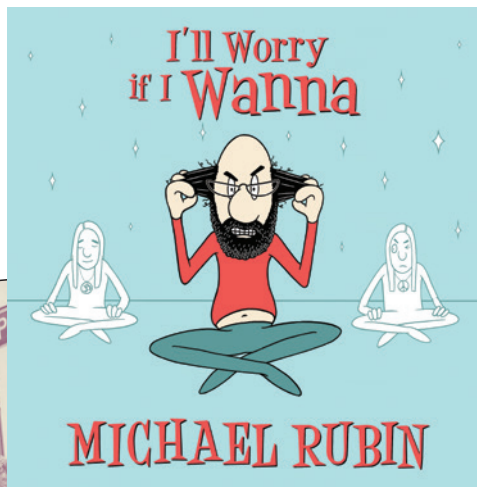
Par PIERRE JOBIN

## DELBERT MCCLINTON

Outdated Emotion

Hot Shot Records / Thirty Tigers, HSR003

Avec ce 27<sup>e</sup> album studio, *Outdated Emotion*, **Delbert McClinton** tenait tout particulièrement à honorer les artistes de ses premières amours musicales et influences, les **Hank Williams**, **Jimmy Reed**, de même que **Ray Charles**, **Little Richard**, et à revisiter plusieurs chansons de cette époque haute en couleurs et riche en émotions pour lui. On y trouve, entre autres, son interprétation de **Stagger Lee**, *One Scotch – One Bourbon – One Beer*, *Long Tall Sally*, *Jambalaya*, *Move It On Over*, de même que cinq compositions ou cocompositions de cette jeunesse octogénaire qui s'intègrent parfaitement à l'ensemble ! Après 64 ans sur les routes en tous genres, après s'être mérité quatre *Grammys*, celui que le magazine **Rolling Stone** nous présente comme le *Godfather of Americana Music* avait le goût, sinon l'appel sacré de la légende qui se souvient, de partager les musiques fondatrices, chères à son cœur au bénéfice des générations actuelles et futures. C'est au *Rock House Studio* du multiinstrumentiste **Kevin McKendree** (piano, guitare, basse, batterie) à Nashville qu'il a coréalisé l'album avec celui-ci. Le fils de ce dernier, **Yates McKendree** participe à l'enregistrement et y joue, aussi, de la batterie, de la contrebasse et de la guitare. Pour les pièces au style moins dépouillé et selon les besoins de celles-ci, plusieurs musiciens aux saxophones, violon, *steel guitar*, *pedal steel guitar*, guitares acoustiques et harmonica, de même que des choristes participent à cette compilation musicale de classiques naturellement intégrés. En plus du chant inspiré et de sa voix souple, qui rendent magiquement tous les styles,



monsieur **McClinton** joue de l'harmonica sur les deux titres de **Jimmy Reed**. *Outdated Emotion* remplit merveilleusement sa mission, celle de faire revivre de façon authentique et enjouée ces *thrills* et perles du passé, desquels la musique populaire moderne tire ses origines. Chapeau, monsieur **Delbert McClinton** ! Mission accomplie, plaisir garanti !

## MICHAEL RUBIN

I'll Worry if I Wanna

Many Hats Records 001

**Michael Rubin** m'a tout d'abord accroché, séduit, réjoui par son humour hilarant et sa prestation originale, truculente, subtilement présentée. Quand j'écoute ce musicien, je vois son personnage théâtral, du moins, je l'imagine aisément. Son opus étoffé semblerait tirer son origine d'un esprit non conventionnel et atypique d'un observateur des faits de la vie au regard aiguisé, voire excentrique, le tout doublé d'un esprit créatif, foisonnant, et d'un harmoniciste d'expérience et de haut niveau qui sait bien s'entourer. Dans les sillons d'une tradition éprouvée dans le blues, cet harmoniciste et chanteur manie de main de maître, avec inventivité et fraîcheur le double sens. Dans la pièce *Little Rabbit* qui part le bal, le lapin chante, *Let you nibble my carrot and taste my carrot juice / I'm a little rabbit / You're a little rabbit, too*... Les thèmes sont variés, voire incongrus, de la *Beer Belly Baby* dont il vante les attributs physiques, *I got a*

*Beer Belly Baby* and *I love to watch her shake that thing*... à la *Kama Sutra Girl* aux tournures suggestives et raffinées, au blues lent, pesant et tragiquement drôle de *Chain Letter Blues* qui pose, comiquement, la question existentielle, à savoir, être superstitieux ou ne pas être. **Rubin** a le don de nous décentrer de notre univers et de nous surprendre par ses points de vue plutôt bizarres, voire décalés. Au rayon de l'harmonica, le légendaire **Charlie Musselwhite** dit de lui **Michael Rubin** *sure knows his way around a harmonica ! I ain't lying !*, ce qui, en ce qui me concerne, est sûrement très parlant ! Les neuf titres de l'album, dont l'instrumental *Fourth Coast*, sont de **Mr. Rubin**. Il y aurait encore beaucoup à dire sur ce premier disque et sur les musiciens du *band*, les invités spéciaux et les choristes qui y sont excellents. Je vous laisserai plutôt sur ces paroles rafraîchissantes de cet auteur-compositeur-interprète talentueux et pour le moins singulier et drôle *I'll worry if I wanna cause worryin' makes me feel alright*... *I'll worry if I wanna*, un opus hilarant, subtilement travaillé, au résultat génial.

## VANEESE THOMAS

Fight The Good Fight  
Blue Heart records, BHR1025

**Vaneese Thomas**, fille cadette de Rufus Thomas, l'un des fondateurs du rythm n'blues moderne, nous revient forte et inspirée avec son neuvième album, *Fight The Good Fight*. Sa voix est puissante, expressive, débordante

d'un *soul* profond et irréprouvable. Ce disque, elle l'a coproduit avec son partenaire de vie, **Wayne Warnecke**, durant la pandémie, principalement au studio **Peaceful Waters Music** de la Hudson Valley, New York. L'opus comprend une série de chansons qui couvrent à peu près tous les aspects de la vie, du volet personnel au volet amoureux, des histoires de vie en tous genres au socio-politique, de la spiritualité aux célébrations de la fraternité humaine... L'emprunte aussi plusieurs styles de la musique populaire américaine, dont le *R&B*, le *soul*, le *gospel*, le blues, le *country* et l'*americana*... L'instrumentation correspondante est au rendez-vous et comprend guitare, basse, batterie, orgue, piano, accordéon, mandoline, banjo, violon, trompette, saxophones, harmonica, sans oublier la *pedal steel*, les chœurs et les percussions pour couronner et épicer le tout. **Vaneese Thomas**, expérimentée et bien entourée, sait y faire à chacune des étapes, de l'écriture à l'interprétation ! *You can't keep a good woman down*... qu'ils disent ! Comme la rivière, elle chemine avec la tradition, au travers des aléas de la vie, optant pour le bon combat avec son énergie et ses chansons à la fois réalistes et inspirantes ! Celles-ci, touchantes, nous relient à l'humain et à l'universel *Same Blood Same Bone, One Heart, One Voice, One Song... We're not Alone !...*, qu'elle nous chante. Merci, **Vaneese Thomas** pour le partage riche et varié d'âme et de musique !

# ROCK PROG

Par RICHARD GUAY



## THE TANGENT

Songs From the Hard Shoulder <https://www.thetangent.org/>  
**The Tangent** souligne, cette année, ses 20 ans d'existence en nous proposant son douzième album studio intitulé *Songs from the Hard Shoulder*. **Andy Tillison** (voix, claviers). Il a donc, pour l'événement, rassemblé sa fidèle équipe de collaborateurs qui l'épaulent depuis plus de 10 ans, à savoir **Jonas Reingold** (basse), un des fondateurs du groupe et également le seul membre suédois encore en selle, **Theo Travis** (saxophone, flûte) en poste depuis *The World That We Drive Through* (2004) et **Luke Machin** (guitare) qui rejoint le groupe pour l'album *COMM* (2011). Le petit dernier, **Steve Roberts** (batterie), n'apparut que récemment, avec *Proxy* (2018). Ceux qui connaissent l'histoire de **The Tangent** savent qu'à l'origine, il s'agissait d'une formation internationale anglo-suédoise composée de membres des groupes **Parallel Or 90 Degrees** et des **Flower Kings**. De méga-groupe éphémère, celui-ci, avec le temps, changea de statut pour devenir un ensemble de rock progressif britannique à part entière, en quête d'une musique moins tape-à-l'œil et plus caractéristique. L'évolution constante de **The Tangent** mena à des albums d'une rare perfection tels *Le Sacre du Travail* (2013) ou *The Slow Rust of Forgotten Machinery* (2017). À partir d'*Auto-Reconnaissance* (2020), l'opus précédent, on délaissa quelque peu la formule traditionnelle progressive, sans toutefois l'abandonner, pour explorer davantage de variations empruntées à une multitude de styles tels le rock britannique aux tendances modérées,

et, plus osées, le jazz, le jazz rock et le jazz fusion. *Songs From the Hard Shoulder* est composé de trois longues suites épiques suivies d'une courte conclusion. Les premières proposent des contenus assez différents. Le titre d'ouverture, *The Changes*, nous plonge immédiatement dans l'univers musical familier du groupe et propose un heureux mélange de rock progressif, de jazz rock et de plusieurs styles développés tout au long de ses 17 min de musique. L'instrumentale *The GPS Vultures* (17 min), la deuxième plage, sonne beaucoup plus années 1970 et rappelle parfois le légendaire groupe **Soft Machine** avec son jazz rock énergique aux incursions **Canterbury** s'appuyant sur une section rythmique puissante. *The Lady Tied To The Lamp*, le morceau le plus long (21 min), brosse un portrait sombre et émotif de la vie nocturne d'une ville à travers les yeux d'une femme sans abri. Il s'agit aussi de la partie la plus progressive de l'album, celle qui tisse encore des liens avec le **Tangent** du début, celui de l'époque suédoise. On y découvre notamment de nombreux passages complexes parsemés d'arrangements tordus, parfois même psychédélics, de même qu'un jazz rock flirtant étroitement avec le progressif. Mais ce qui saute le plus aux oreilles dans cet opus est sans contredit l'exceptionnelle dextérité des musiciens qui font honneur au goût prononcé de **Tillison** pour l'esthétisme et le raffinement. **The Tangent** est maintenant une formation purement éclectique, qui s'adresse à tout mélomane sérieux et aventureux, rendant cet album rapidement incontournable.

## KAIPA

Urskog [www.insideoutmusic.com](http://www.insideoutmusic.com) ; [www.kaipa.info](http://www.kaipa.info)  
**Hans Lundin** (claviers) poursuit sa route avec **Kaipa**, le groupe qu'il a fondé avec **Roine Stolt** dans les années 1970 et qui contribua fortement à allumer les premières braises du néo-progressif suédois. Les cinq albums, en langue suédoise, produits au cours de cette première période (1975 – 1982) furent plutôt réussis, mais ne sont pas parvenus à assurer la pérennité de la formation. C'est en 2002 que **Stolt** quitta momentanément le confort des **Flower Kings** pour aider son ancien compère à relancer Kaipa sur de nouvelles bases. L'exercice fut couronné de succès. *Notes From the Past*, qui était à l'origine un album solo de **Lundin**, reçut maints éloges de la part des chroniqueurs, dont votre humble serviteur. Après avoir enchaîné trois excellents disques, **Roine Stolt** quitta le groupe pour la deuxième fois afin de se consacrer à ses innombrables projets, convaincu que **Lundin** pouvait maintenant assurer seul la destinée du groupe, ce qu'il fait d'ailleurs avec brio ! Cette deuxième période d'existence, qui débuta avec le nouveau millénaire, vit naître neuf albums, tous aussi bons les uns que les autres. Ce nouveau titre d'ailleurs, *Urskog* (forêt primitive ou primale), le quatorzième de la série, vaut franchement la peine que l'on s'y arrête. L'opus nous invite à découvrir la nature suédoise et ses changements de saisons par une promenade champêtre au cœur de l'impénétrable et mystérieuse forêt de ce pays nordique. Pour ce faire, **Lundin** peut toujours compter

sur l'équipe solide et fiable recrutée à la relance du projet, soit **Aleena Gibson** (chant), **Jonas Reingold** (basse), **Patrik Lundström** (chant) et bien sûr, l'indispensable **Per Nilsson** (guitares) qui remplaça **Stolt** à partir de *Angling Feelings* (2009). *The Frozen Dead of the Night*, dure 19 min et démarre le voyage initiatique avec force par une trame musicale qui nous transporte de l'hiver froid scandinave au printemps et à la renaissance de la riche flore sylvestre. Cette pièce est la plus progressive de l'album et plonge aux sources du néo-progressif suédois. Les claviers sont déchaînés de même que les partitions de guitares. Plus mélancolique, onirique et émotive, *In A World Of Pines*, la seconde piste, est survolée par la voix aérienne et stridente de **Aleena Gibson**, voix qui demande cependant une certaine période d'adaptation. La ténébreuse *Urskog* nous plonge au plus profond de la forêt primale, là où les légendes prennent vie. *Wilderness Excursion*, morceau entièrement instrumental, mise à nouveau sur des éléments jazz-rock sophistiqués. *The Bitter Setting Sun* dure 15 min et constitue le deuxième plat de résistance de l'opus en misant sur un progressif symphonique ambitieux et complexe. *Urskog* est peut-être le **Kaipa** le plus réussi des dernières années en raison de sa musicalité enveloppante, de la fusion réussie de ses différents styles, de ses partitions instrumentales fouillées et complexes, de son contenu hautement symphonique, de sa facture ludique et entraînante et du niveau de rare perfection de ses musiciens.

# LA SIMPLICITÉ AU SERVICE DE LA MUSIQUE

**Par** YVES BÉRUBÉ

*Vous cherchez un appareil de qualité pour écouter votre musique dématérialisée sans que cela nécessite des connaissances poussées en électronique et en informatique? Ce banc d'essai est pour vous! Il vous fera découvrir un appareil complet qui tient dans un seul boîtier. Il est simple à configurer et met surtout l'accent sur le plaisir d'écouter simplement de la musique, en ligne ou de notre collection personnelle. De plus, son rapport musicalité-prix est excellent. Le ST300 Signature d'Atoll est relativement nouveau sur le marché et devient le*

*produit phare des lecteurs réseau chez Atoll Électronique. Je vous invite à le découvrir avec moi afin de vous donner le goût d'aller l'écouter et de vous fabriquer votre propre opinion.*

J'avais très hâte de pouvoir utiliser un appareil conçu et construit en France, pour une écoute tout particulièrement chez **Atoll Électronique**. J'ai été l'heureux propriétaire de composants français pendant plusieurs années et j'escomptais de retrouver ce plaisir d'écouter simplement de la musique avec cette sonorité qui me plaît tout particulièrement. **Atoll** est un fabricant français d'électroniques de qualité depuis

maintenant 25 ans. La société est située en Normandie, plus précisément dans la région de la Manche.

Fondée et toujours dirigée par les frères **Stéphane** et **Emmanuel Dubreuil**, cette société vise à offrir à un public le plus large possible, la possibilité d'écouter de la musique avec un maximum de réalisme. **Atoll Électronique** a comme particularité de réaliser la conception et la fabrication de ses produits en France. Sauf quelques pièces bien spécifiques fabriquées en Asie, la très grande majorité des composants sont fabriqués en France.

L'objectif d'**Atoll** est de proposer des produits ayant un rapport musicalité-prix



exceptionnel. Depuis le début, des choix importants ont été faits, soit par exemple de développer, dès la conception des appareils, les produits en effectuant à la fois des mesures et de l'écoute. De plus, afin de ne pas nuire à la transparence et à la dynamique du système, elle a choisi de ne pas utiliser de correcteurs de graves et d'aigus.

### Description technique

Le *ST300 Signature* est un appareil de la série de référence du fabricant qui s'installe au sommet de la gamme de lecteurs réseau chez **Atoll Électronique** avec les modèles *ST200 Signature* et *MS120* dont il partage la plateforme lecteur réseau. Tout le reste du *ST300* a été amélioré à plusieurs points de vue. Plus précisément, le *ST300* profite de plusieurs transformations des composants par rapport au *ST200 Signature* dont il reprend la face avant avec son écran *LED* (800 x 480) de 5 po., sa prise pour casque d'écoute ainsi que le châssis.

La principale amélioration se trouve sous le capot. Le nouveau lecteur-réseau d'**Atoll**

est livré avec une portion de préamplification avec des étages de sortie polarisés en classe *A* et quatre étages en composants discrets sans contre-réaction. Il permet un branchement direct sur un amplificateur au moyen de sorties analogiques *XLR* ou *RCA*, et le volume est géré par un contrôle analogique au moyen de résistances commutées. La portion numérique est construite avec des composants de qualité ayant la particularité de séparer les deux canaux. Nous avons donc affaire à une construction double-mono. Ainsi, chaque canal possède une puce **Texas / Burr Brown 1792** avec double conversion et deux transformateurs toriques. Le fonctionnement en parallèle permet de doubler la capacité en courant et d'améliorer grandement le résultat sur le plan musical.

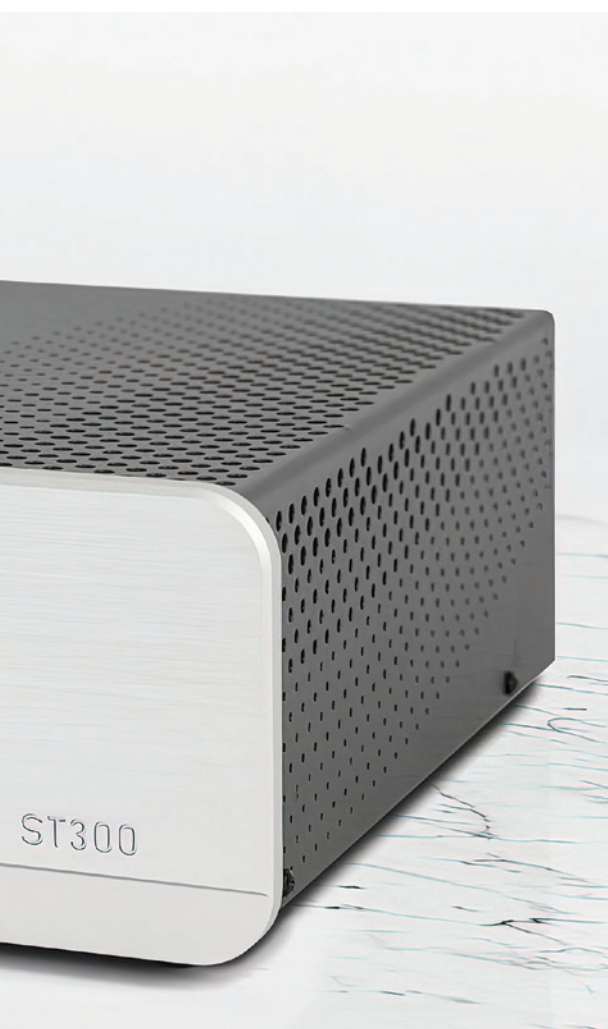
Le lecteur-réseau *ST300* supporte les formats numériques connus permettant des résolutions *PCM 16-24 bits / 192 kHz DSD 64* et *DSD 128*. Il permet le branchement à un *DAC* externe si vous voulez améliorer cet aspect et conserver les autres fonctionnalités.

Les fichiers numériques peuvent être entreposés sur un disque réseau ou un disque externe ou encore sur une clé *USB* reliée avec les entrées *USB* de l'**Atoll** (une sur la face avant ou l'autre à l'arrière). Finalement, le *ST300* offre deux entrées analogiques.

### Déballage et installation

Dès la sortie de la boîte, j'ai branché l'appareil sur mon conditionneur de courant, branché le fil du réseau local (il fonctionne aussi avec le *WiFi*) et fait la liaison en *XLR* avec l'amplificateur. Une fois qu'il a reconnu mon serveur *Roon* et que j'ai pu connecter l'appareil à des sites de musique en ligne, j'étais prêt à écouter de la musique en moins de 10 min. Le *ST300* est livré avec une télécommande complète qui permet d'utiliser toutes les fonctions de l'appareil.

J'ai réalisé ce banc d'essai avec l'application gratuite **Atoll Signature** (*iOS* et *Android*) et je n'ai pas utilisé la télécommande ni les boutons sur la face avant. Tout est contrôlé par l'application et celle-ci est très conviviale. On voit l'album choisi au moyen de



## LECTEUR RÉSEAU **ST300 SIGNATURE D'ATOLL**

l'application, et la pochette s'affiche immédiatement sur l'écran du ST300 que l'on soit directement sur un site de musique en ligne ou avec *Roon*. C'est un appareil qui gagne à être laissé en fonction en continu pendant plusieurs heures afin d'améliorer les résultats d'écoute.

### Impressions d'écoute

C'est au son de la *15<sup>e</sup> Symphonie* de **Shostakovich** que j'ai entendu mes premières notes avec le *ST300 Signature d'Atoll*. C'est une œuvre remarquable qui présente plusieurs instruments de l'orchestre presque en solo, les uns à la suite des autres. On peut ainsi apprécier le timbre de chacun des instruments de l'orchestre dans son ensemble. C'est aussi un enregistrement public, mais nous avons l'impression d'être seul avec l'orchestre.

La restitution d'instruments simples, comme des percussions, est souvent problématique pour plusieurs DAC, surtout en ce qui a trait à l'attaque et aux finales. Par exemple, le *ST300* restitue le glockenspiel du début de l'œuvre en toute musicalité en laissant vibrer l'instrument et entendre toutes les harmoniques générées par le musicien et son instrument. Le reste de l'œuvre s'écoute tout simplement les yeux fermés. On est en mesure de bien placer l'orchestre dans la salle de concert et de positionner les musiciens dans l'ensemble.

Plusieurs lecteurs souvent suppriment de l'information dans la sonorité du piano, diminuant ainsi l'émotion ressentie par le musicien. J'ai décidé de poursuivre mon exploration musicale avec le *Maestro Yannick Nézet-Séguin*. Alors que nous le connaissons comme chef d'orchestre, il a commencé à apprendre le piano, jeune, et plusieurs seront agréablement surpris de découvrir ses talents pianistiques. Il a lancé un album, disponible uniquement en version dématérialisée, intitulé *Introspection: Solo Piano Sessions*, enregistré pendant la pandémie, à la mémoire de son professeur de piano décédé l'été dernier. Le *ST300 d'Atoll* reproduit ici le piano du directeur musical du **Metropolitan Opera** de New York et de l'**Orchestre Métropolitain**, sans aucune difficulté et avec une belle musicalité. Le *ST300* ne laisse aucun détail de côté et révèle en toute harmonie les attaques au clavier, les mouvements de pédales sont naturels et on est rapidement balancé dans cette musique enveloppante. On peut aussi apprécier dans toute sa grandeur l'acoustique de la salle du **Domaine Forget**, dans Charlevoix, où l'enregistrement a été produit.

Sans être un virtuose, **Yannick Nézet-Séguin** nous offre un répertoire très agréable à écouter nous permettant de l'accompagner dans cette introspection, souvent une méditation. J'ai écouté cet

album plusieurs fois tout en vaquant à mes activités dans la maison. C'est une musique qui s'écoute facilement et le *Signature ST300 d'Atoll* la restitue de façon précise sans causer aucune fatigue auditive dans une fluidité qui nous charme. Le lecteur réseau *d'Atoll* présente tous les détails et donne l'impression d'être dans la même salle que le *Maestro*, en méditation.

Nous faisons un saut du côté de la musique populaire avec l'écoute de l'album *Amused to Death* de **Roger Waters** qui offre, à l'aide de la technologie *QSound*, des sons qui proviennent de différents endroits dans votre salle d'écoute, avec uniquement deux canaux, même derrière vous si le positionnement de vos enceintes est optimal. Sorti initialement en 1992, l'album a fait l'objet d'un remixage en 2015 et d'une sortie en plus haute définition.

Cet enregistrement est truffé d'effets spéciaux, de pistes avec la phase inversée, de jeux de stéréophonie dirigée et de plusieurs autres techniques d'enregistrement qui pourraient confondre plus d'un DAC, mais le *ST300 Signature* relève le défi avec brio. Il livre la musique sans donner une impression analytique où tout est calculé et envoyé vers l'amplificateur sans que le travail de calcul soit fini. Au contraire, le *ST300* est en contrôle et donne tous les détails des pièces les unes après les autres sans s'essouffler



« Cet enregistrement est truffé d'effets spéciaux, de pistes avec la phase inversée, de jeux de stéréophonie dirigée et de plusieurs autres techniques d'enregistrement qui pourraient confondre plus d'un DAC, mais le ST300 Signature relève le défi avec brio. Il livre la musique sans donner une impression analytique où tout est calculé et envoyé vers l'amplificateur sans que le travail de calcul soit fini. Au contraire, le ST300 est en contrôle et donne tous les détails des pièces les unes après les autres sans s'essouffler nous permettant ainsi d'apprécier la musique que **Roger Water** a voulu nous offrir dans cet album... »

nous permettant ainsi d'apprécier la musique que **Roger Water** a voulu nous offrir dans cet album.

Aucun effet n'est plus fort qu'un autre et la balance reste stable. Les basses fréquences se retrouvent sur plusieurs enregistrements, mais j'ai noté qu'elles étaient nettes et rapides dans cet enregistrement avec le lecteur réseau d'**Atoll**. Fait intéressant, elles ne disparaissent pas lorsqu'on baisse le volume, elles sont moins marquées, mais restent présentes, ce qui permet de constater la qualité de la portion préamplification du lecteur-réseau d'**Atoll**. Sans cette grande qualité de

préamplification du *ST300 Signature*, nous aurions l'impression de perdre des bits chaque fois que l'on touche au contrôle du volume à la baisse. À moins d'avoir des besoins particuliers, nous pouvons dire que le *ST300 Signature* d'**Atoll** n'a pas besoin d'un amplificateur additionnel.

La musique jazz reste souvent un cadeau que l'on s'offre à la fin pour se faire plaisir. Le saxophoniste **Dexter Gordon** fait joyeusement chanter son instrument sur l'album *Montmartre 1964* grâce à la restauration numérique de haute résolution de la firme *2xHD*. Notez que cet album provient d'un enregistrement analogique mono et le plaisir n'est pas diminué par l'absence de stéréophonie, loin de là ! La vedette principale du film *Round Midnight* de **Bertrand Tavernier** fait littéralement vibrer la salle d'écoute et nous plonge dans l'atmosphère des clubs de jazz des années 1960. Accompagné par un trio de musiciens (piano, basse et batterie), **Dexter Gordon** nous impressionne avec le son de saxophone géant, littéralement. Le timbre du saxophone, une des caractéristiques les plus appréciées du grand musicien du haut de ses 2 m, vibre dans toutes les pièces de l'album et chacun de ses solos est un cadeau pour les oreilles.

### Conclusion

Le *ST300 Signature* d'**Atoll** est à la fois un lecteur réseau, un DAC et un préamplificateur d'une construction impeccable sous un même châssis, ce qui saura satisfaire les mélomanes les plus exigeants quant à la qualité musicale. L'installation est simple et

on passe rapidement à l'écoute de musique. Avec le *ST300 Signature*, la société **Atoll Électronique** a conçu un nouveau produit phare qui laissera certainement sa marque dans ce segment de marché très compétitif. Ses nombreuses possibilités de connexions en font un appareil qui répondra aux besoins des différentes configurations possibles. Avec plus de 80 % des composants conçus et fabriqués en France, elle réussit à offrir un produit de haute qualité à prix abordable. Il existe plusieurs appareils sur le marché ayant une qualité similaire, mais à un prix beaucoup plus élevé. Je le recommande chaudement à ceux qui cherchent un lecteur réseau, DAC et préamplificateur de qualité dans un format tout-en-un. Bravo à **Atoll** pour ce nouveau produit très musical.

### RENSEIGNEMENTS GÉNÉRAUX

Distributeur : Atoll Électronique Canada,  
T. : 438.380.8906  
<https://www.atoll-electronique.ca>

### Médiagraphie

Roger Waters, *Amused to Death*,  
Columbia-Sony, B00UA1NBj6,  
FLAC, MQA, 24/192

Bernard Haitink / Royal Concertbow  
Orchestra, *Shostakovich; Symphony No. 15*  
(Live), RCO-Live, 0814337019891,  
FLAC, MQA, 24/192

Dexter Gordon, *Montmartre 1964, 2xHD*  
– Storyville Records, 2XHDST1220, DSF, DSD128

Yannick Nézet-Séguin, *Introspection: Solo Piano*  
Sessions, 0028948606191, Deutsche  
Grammophon, FLAC, MQA, 24/192



# Buon gusto

Par CLAUDE LALONDE

## Le Beaujolais ? Un monde insoupçonné à découvrir!



ETIENNE RAMOUSSE  
IMAGES

Je reviens d'un voyage assez incroyable dans le Beaujolais où j'ai rencontré, pendant 6 jours, des vigneron·nes totalement engagés dans le renouveau de cette

Mais pourquoi donc cette quête de renouveau ? Alors, voyons voir. Si je vous dis vin du *Beaujolais*, vous pensez à quoi ? Comme la grande majorité des gens, vous me parlerez de *Beaujolais Nouveau*. Et avec raison ! Phénomène marketing des années 1980 et 1990, et propulsé sur la planète entière par la maison **Georges Dubœuf**, ce vin était, et est toujours, disponible le 3<sup>e</sup> jeudi de novembre de chaque année. Vous dire qu'on en a vendu beaucoup est un euphémisme. Ce vin a déjà représenté jusqu'à 50% de la production des vins de cette région. On en vendait alors près de 1,5 million d'hectolitres de vin par année.

Au fil du temps, les habitudes et les perceptions des consommateurs ont changé. Ce *Beaujolais Nouveau* avec son image festive en est venu à être perçu comme un vin de qualité inférieure, un vin *gadget*. De plus, ce vin *Nouveau* n'avait pas d'effet d'entraînement sur le terroir varié de la région. Il n'avait pas d'ancrage territorial, car le consommateur

région. Renouveau vous dites ? Eh bien oui, c'est un effort incroyable de revalorisation des terroirs de la région qui est soutenu par l'ensemble de la ne savait pas trop d'où il venait. La marque était forte, mais pas ses valeurs. Et comme on pouvait s'y attendre, au fil des années, les ventes ont chuté.

Depuis une dizaine d'années, la filière *Beaujolais* s'est retourné les manches avec l'objectif de revaloriser l'image de la région et de ses vins. Il n'y a pas que le *Beaujolais Nouveau* ! On veut faire connaître les autres appellations pour leurs qualités intrinsèques et la qualité spécifique de chaque terroir.

La montée en gamme passe entre autres par des projets supportés par les vigneron·nes et la filière entière du *Beaujolais* comme celui des *Pierres Dorées* dans le sud et celui de *Terre de Brouilly* (*Brouilly* et *Côtes de Brouilly*) et j'y ai rencontré quelques vigneron·nes. Ils cherchent des façons de faire reconnaître la qualité de leurs vins.

Dieu sait à quel point la palette aromatique des vins du *Beaujolais* est incroyable ! Durant notre voyage, nous avons dégusté environ

une centaine de vins qui provenaient de la majorité des diverses appellations. Disons que l'expérience nous a ouvert les yeux. En passant, nous avons même dégusté un Moulin-à-Vent 1983, véritable témoin de la capacité de ces vins à vieillir en beauté.

Et croyez-moi, les gens que nous avons rencontrés véhiculent tous le même message. Ils sont tous portés par le même mantra.

### Mais qu'est-ce donc que le Beaujolais ?

Le vignoble se délimite sur 15 à 20 km de large et 55 km de long sur la rive droite de la Saône, entre Mâcon et Lyon. Il est vraiment facile de visiter les diverses appellations en voiture et de s'arrêter ici et là comme nous l'avons fait pour quelques châteaux.

### Les appellations

On y retrouve plus de 2 000 domaines, 9 caves coopératives et 200 négociants, dont des domaines ayant une activité de négoce, et ce, dans les 12 AOC du *Beaujolais* qui s'étale sur 96 communes.

Les *Appellations d'Origine Contrôlée régionales* (*Beaujolais*, *Beaujolais Villages*) sont



plutôt situées dans la partie sud alors que les *Appellations d'Origine Contrôlée communales* (les 10 crus du *Beaujolais*) sont implantées au nord.

Ces 10 crus sont les *Brouilly, Côte de Brouilly, Régnié, Morgon, Chiroubles, Fleurie, Moulin-à-Vent, Chénas, Juliénas* et *Saint-Amour*.

### Les terroirs

Ce qui est étonnant dans le Beaujolais, c'est la diversité des terroirs et des sols. Afin de bien les identifier, une étude majeure de ces derniers a été effectuée sur une période de 10 ans par l'agence **Sigales** qui en a identifié environ 300 différents.

Pour vous donner une idée, à Brouilly, les sols sont composés de granite, de pierre bleue et de roche volcanique. À Côte de Brouilly, on trouve surtout de la pierre bleue et des sols pentus. À Morgon, des sols de granite et de pierre bleue et à Moulin-à-Vent, du granit, des marnes et du calcaire. Ces différents sols influent beaucoup sur le profil aromatique des vins comme nous l'avons observé lors de nos dégustations.

D'ailleurs plusieurs vignerons identifient leurs vins selon la composition des sols comme *Pierres Dorées* et *Pierres Bleues*.

### Les cépages et la vinification

*Le Beaujolais, c'est le Gamay!* Cette phrase, on l'a entendue tout au long de notre voyage. En fait, deux cépages sont autorisés dans le *Beaujolais*, soient le *Gamay* et le *Chardonnay*.

Les vendanges sont majoritairement manuelles, car en général, on vinifie en grappes entières. Quant à la vinification, elle est très particulière et emblématique de la région. Elle consiste en une macération semi-carbonique. Les grappes entières, une fois vendangées, sont encuvées. Dans le fond de la cuve, le poids des raisins libère le jus et une fermentation se déclenche, laquelle dégage du gaz carbonique qui entraîne une fermentation intracellulaire dans les baies

qui se trouvent dans le haut de la cuve. En fin de macération, les raisins fermentés sont pressés. Une fois réunis (jus de tire et jus de presse), ils achèvent leur fermentation.

### Les vins

J'écris, depuis quelques années, sur les vins du *Beaujolais* et je dis toujours que les vins de cette région représentent ce que les consommateurs recherchent, soit du fruit, de la fraîcheur et des niveaux d'alcool modérés. Mon voyage a confirmé cette perception. Mais il m'a aussi démontré que cette vision des choses était simpliste, car les vins du Beaujolais expriment une variété incroyable de terroirs avec des vins allant d'un fruité gouleyant au vin de caractère, puissant, dense, structuré et généreux, et ce, à partir du même cépage *Gamay*.

Au moment d'écrire ces lignes, peu de vins des producteurs que j'ai visités sont disponibles à la **SAQ**. La situation est sensiblement la même pour l'ensemble de la filière du *Beaujolais*, ce qui est possiblement dû à des problèmes d'expédition vers le Québec causés par tous les événements qui surviennent depuis un bon bout de temps. Ne vous en faites pas, car ils seront au Québec dans un proche avenir.

Les deux premiers producteurs de cette liste font figure de proue quant au mouvement des vins nature dans le Beaujolais. Sous l'impulsion de **Jules Chauvet**, négociant et chimiste, les vignerons **Jean Foillard**, **Marcel Lapierre**, **Guy Breton** et **Jean-Paul Thévenet** lancent, dans les années 1980, un mouvement vers des vins plus écologiques, plus *nature*, plus près d'une approche d'antan qui n'utilisait pas de produits chimiques.

# Buon gusto

Par CLAUDE LALONDE

## Domaine Marcel Lapierre France, Beaujolais, Morgon Vin rouge nature, 2020

Malheureusement, ce vin n'est pas disponible pour le moment. Quelques magasins ont le format de 1.5 litre. La création du domaine date de 1909. Il s'étend aujourd'hui sur 18 ha plantés de *Gamay* noir à jus blanc, en appellation *Morgon* principalement, et en *Beaujolais* sur quelques parcelles. Vignes cultivées en agriculture biologique sans désherbant ni engrais chimique. Vendange manuelle, soigneusement triée, quelquefois en deux passages. Macération semi-carbonique beaujolaise traditionnelle, sans SO2 ni levurage, de 10 à 20 jours.

### Notes de dégustation

Dans ce vin, les arômes et saveurs sont éclatants de pureté. Doté d'une belle élégance et d'une profondeur iconique, il se révèle au nez sur des notes de cerises, de violettes, de framboises ainsi qu'avec une touche réglissée et d'épices douces. En bouche, les tannins sont veloutés et équilibrés et l'acidité bien présente. Les arômes perçus au nez se prolongent en une amplitude jouissive et flamboyante. D'une belle précision, ample et juteux, ce vin trône au firmament du *Beaujolais*.

**Domaine Marcel Lapierre**  
**France, Beaujolais, Morgon**  
**Vin rouge nature, 2020**

Cépage: Gamay 100%

Sucre: 1.9 g/l

Alcohol: 12,5%

Code SAQ: 11305344

Prix: 39,75 \$

<https://www.saq.com/fr/11305344>

Agence: Sélection Rezin



# Buon gusto

Par CLAUDE LALONDE

## Jean Foillard, France Beaujolais, Morgon Cuvée Corcelette Vin rouge nature, 2019

Malheureusement, ce vin n'est pas disponible pour le moment. Macération carbonique à basse température sur des vendanges entières durant de 3 à 4 semaines, sans ajout de SO2.

### Notes de dégustation

Un vin d'une profondeur, d'une densité et d'une complexité irréprochables. Il se distingue au nez sur une concentration des arômes avec de belles notes florales, de cerises, de griottes bien mûres ainsi qu'avec une trame de framboises.

En bouche, on retrouve une tension ainsi que des saveurs de fruits d'une profondeur exquise. La structure est assurée par des tannins souples, amples et équilibrés ainsi que par une acidité surprenante et une sensation de minéralité. Quelle superbe amplitude aromatique qui se prolonge en une longueur plus qu'appréciable. Un véritable coup de cœur !

**Jean Foillard, France**  
**Beaujolais, Morgon**  
**Cuvée Corcelette**  
**Vin rouge nature, 2019**

Cépage: Gamay 100%

Sucre: 1.2 g/l

Alcool: 13,5%

Code SAQ: 12201643

Prix: 47,75 \$

<https://www.saq.com/fr/12201643>

Agence: Sélection Rezin



# Buon gusto

Par CLAUDE LALONDE

## Domaine Emmanuel Fellot 2018 Bourgogne Chardonnay Vin blanc nature (Beaujolais)

Malheureusement, ce vin n'est pas disponible pour le moment. Bien qu'on retrouve l'appellation *Bourgogne* sur la bouteille, il s'agit en fait d'un *Beaujolais* blanc que je considère comme un vin blanc de connaisseur. Ces vins sont rares (environ 5% de l'appellation – LRVF) et voilà l'occasion de profiter de ces vins de dégustation. Les terres de prédilection pour le *Chardonnay* se situent à l'extrême nord du vignoble et au sud-ouest de Villefranche-sur-Saône. Les sols sont argilo-calcaire à mi-coteau face au Mont Blanc, et on traite les vignes selon les principes de la lutte raisonnée / agro-écologie en conversion vers le bio. Quant à la vinification, on utilise des levures indigènes (vs des levures commerciales sélectionnées) sans aucune chaptalisation (ajout de sucre pour stimuler la fermentation). Une fois pressés, les jus sont mis en fûts de 228 litres après 24 heures. La fermentation alcoolique à basse température se fait lentement durant 25 jours avec des levures naturelles et est suivie par la fermentation malolactique. On élève en cuves de 3 à 6 mois, puis sur lies fines, pendant 6 mois. On soutire au bout juste avant les vendanges et on procède à la mise en bouteille.

### Notes de dégustation

Oh, que j'aime ce vin ! Il se révèle sur des arômes frais, purs et croquants de poires, d'agrumes, de notes florales avec un léger soupçon de belles notes beurrées.

La bouche est étonnante d'énergie avec des saveurs de fruits éclatantes supportées par une acidité bien fraîche. Tout en finesse avec une certaine élégance, l'ensemble se prolonge en une longueur savoureuse.

Soyez à l'affût de la distribution dans les succursales pour acheter quelques flacons !

Vous ferez de beaux accords avec des volailles, poissons à la crème, salade de chèvre chaud, gratins aux fruits de mer.

**Domaine Emmanuel Fellot 2018**  
**Bourgogne Chardonnay**  
**Vin blanc nature (Beaujolais)**

Sucre: 2.0 g/l

Alcool: 13 %

Code SAQ: 14703946

Prix: 22,10 \$

Agence: Les InvinQ



## Jean Loron, Rift 69 Vin sans sulfites ajoutés, 2020 France, Beaujolais Village

*Rift*, est la rencontre entre l'expérience du sans soufre menée depuis 10 ans par la **Maison Jean Loron** et un terroir dont la faille géologique appelée *Rift* a sculpté, il y a plusieurs millions d'années, les superbes collines, et formé l'appellation *Beaujolais-Villages*. Le Gamay Noir s'exprime superbement sur ces terroirs pentus et complexes formés de roches granitiques, magmatiques et métamorphiques si particulières.

Les raisins récoltés manuellement sont partiellement égrappés et fermentent en cuves inox pendant 15 jours pour une extraction optimale qui apportera une vraie consistance au vin. L'élevage de 9 mois sur lies, à l'abri de l'oxygène, nourrit, complexifie et stabilise le vin en lui apportant ce côté épicé et minéral.

### Notes de dégustation

Ce vin se révèle sur des effluves éclatants d'épices douces, de bleuets et de mûres avec, en filigrane, de belles notes florales. Cette pureté du fruit se prolonge en bouche avec quelques notes herbacées ainsi qu'avec une minéralité qui lui apporte de la droiture. Les tannins sont gouleyants, la texture un peu ferme et l'ensemble est des plus rafraîchissant. Du vrai **Beaujolais!**

Vous ferez de beaux accords avec des charcuteries, du boudin noir, du veau et des saucisses grillées.

### Jean Loron, Rift 69

**Vin sans sulfites ajoutés, 2020**

**France, Beaujolais Village**

Cépage: Gamay 100 %

Sucre: 1.9 g/l

Alcohol: 13 %

Code SAQ: 13915162

Prix: 18,45 \$

<https://www.saq.com/fr/13915162>

Agence: Céleste



## Stéphane Aviron, Côte de Brouilly Vieilles Vignes, 2019 Beaujolais

Malheureusement ce vin n'est pas disponible pour le moment.  
Ce superbe *Beaujolais Côte de Brouilly* de **Stéphane Aviron** provient de sols composés de granite, de schiste et de pierres bleues à 300 m d'altitude, exposés sud-est. Les rendements sont de 52 hl/hectare et l'âge moyen des vignes est de 55 ans.  
Les vendanges sont manuelles et durent 10 jours. On procède ensuite à une vinification traditionnelle beaujolaise, semi-carbonique. Élevage 10 mois en foudre de chêne.

### Notes de dégustation

Décidément, ce vin confirme mon appréciation pour les vins du Beaujolais. Il se révèle sur des arômes éclatants de cerises, de fraises, de canneberges ainsi que sur de belles notes florales.  
En bouche, ce qui étonne c'est cette acidité presque vive qui se conjugue à des saveurs de cerises surettes, de noyaux de cerises, de fraises ainsi qu'avec une légère amertume et quelques notes d'épices. C'est tout en fraîcheur, salivant, croquant, tout en équilibre, le tout supporté par des tannins gouleyants à équilibrés, tissés serrés.  
Belle intensité aromatique d'une persistance agréable. Quel plaisir à boire!  
Vous ferez de beaux accords avec des charcuteries, terrines, saucisses, foie de veau et jambon.

### Stéphane Aviron Côte de Brouilly

#### Vieilles Vignes, 2019

Cépage: Gamay 100%

Sucre: 2,7 /l

Alcool: 13,5%

Code SAQ: 14015094

Prix: 22,15 \$

<https://www.saq.com/fr/14015094>

Agence: Fréchette Vins d'exception – échantillon



## Jean-Paul Brun, Terres Dorées Morgon, 2020

Voici ce que **Jean-Paul Brun** dit de la vinification de ses vins *Je trie, j'égrappe et je fais des cuvaisons très longues d'environ 4 semaines à l'instar de l'ensemble de la filière Beaujolaise qui vinifie en macération carbonique. Ceci permet à toute l'information du terroir de se rendre au vin.* Il ne chaptalise pas, n'utilise que des quantités très faibles de sulfites et ne filtre que très peu.

Les pratiques viticoles et vinicoles qu'il met de l'avant se font dans le respect de l'environnement, et il intègre plusieurs des pratiques bio. Les sols sont, par exemple, labourés à la charrue, et le cuivre ainsi que le soufre sont préférés aux produits phytosanitaires pour préserver les vignes. Les vendanges sont manuelles et ne se font qu'à pleine maturité. Dans la cave, le raisin fermente avec ses propres levures, issues du terroir. Une intervention minimaliste est pratiquée dans la vigne.

### Notes de dégustation

Ce *Morgon Terres Dorées* est d'un caractère un peu plus sérieux. Il exulte au nez des effluves de fruits rouges, de pomme grenade, d'épices douces, d'herbes aromatiques, de sous-bois avec un soupçon de mûres.

En bouche, c'est un vin qui démontre une certaine puissance avec des tannins équilibrés, tissés serré et supportés par une acidité bien fraîche.

Des saveurs de fruits rouges, d'herbes aromatiques, de mûres, de fruits aigres (pomme grenade, canneberges) et de sous-bois créent une belle amplitude aromatique sur une finale fruitée et légèrement acidulée.

Vous ferez de beaux accords avec des saucissons et andouillettes, du gibier ou des viandes en sauce.

### Jean-Paul Brun Terres Dorées

#### Morgon, 2020

Cépage: Gamay 100%

Sucre: 2,5 g/l

Alcool: 12%

Code SAQ: 11589746

Prix: 25,95 \$

<https://www.saq.com/fr/11589746>

Agence: Importations BMT



# UN RENDEZ-VOUS AVEC LA PRÉCISION NUMÉRIQUE

Par MICHEL DALLAIRE

La marque **Playback Designs** a vu le jour en 2008 sous la direction de l'ingénieur suisse **Andreas Koch**. La sortie de son lecteur CD/SACD **MPS-5** fut une révélation et un succès rapide à cette époque. Ce lecteur comprenait une bonne variété d'entrées numériques qui rendaient accessible sa section de conversion numérique-analogique à presque toutes les sources numériques disponibles à ce moment-là. Sa nouveauté résidait dans le fait qu'au lieu d'utiliser une puce de conversion venant d'un autre fabricant, **Andreas Koch** avait développé lui-même son propre convertisseur à partir d'une puce **FPGA** programmée avec des algorithmes qu'il avait mis lui-même au point. Et qui plus est, cette technologie lui permettait de concevoir des lecteurs audionumériques dont la mise à jour était possible ultérieurement. À cette époque j'avais entendu parler des produits

**Playback Designs**, mais je n'avais jamais imaginé pouvoir, un jour, en tester un. Voilà c'est maintenant chose faite avec le récent **MPS-8 Player**.

## **Andreas Koch**

Avant d'aller plus loin, il me semble important de parler du fondateur de l'entreprise **Playback Designs**. **Andreas Koch** possède une feuille de route impressionnante que je vous invite à lire sur le site Internet de la société. Il me serait trop long d'énumérer en détail tout son cursus professionnel, mais sachez seulement qu'il a déjà travaillé pour des entreprises aussi prestigieuses que **Studer**, **Revox**, **Dolby Labs** et **Sony**. C'est d'ailleurs avec cette dernière qu'**Andreas Koch** a collaboré à la mise au point et à la standardisation du **SACD** de même qu'à la technologie d'enregistrement en **DSD (Direct Stream Digital)**. Et cela, c'est sans parler de ses nombreuses implications au cours des années 1990 dans le domaine de la conception d'équipements professionnels pour les studios d'enregistrement. C'est ainsi qu'en 1997, **Sony** de San Francisco réclame ses services



pour développer le premier *software* **Sonoma** au monde, lequel permet d'enregistrer, d'éditer et de mixer sur un ordinateur des fichiers *DSD* sur plus de 32 canaux. Son logiciel **Sonoma** est toujours utilisé de nos jours.

En 2003, il devient ingénieur indépendant et jusqu'en 2007, il conçoit tous les algorithmes et l'architecture des produits numériques du fabricant canadien **EMM Labs**. En 2008, **Andreas Koch** décide finalement de former sa propre entreprise nommée **Playback Designs**. Il conçoit, alors, et met sur le marché

« **Somi** s'est entourée de différents artistes et musiciens africains connus. [...] Grâce au *MPS-8 Player* les percussions s'étaient toutes devant moi et débordent largement du cadre des enceintes. Je sens bien l'espace entre les musiciens alors que la chanteuse **Somi**, qui a un registre étendu, m'est présentée sans ambiguïté quant à sa position dans l'image stéréophonique. Sa voix est puissante et bien supportée par la dynamique du lecteur *MPS-8* qui la garde toujours en contrôle sans que ses consonnes sibilantes deviennent un sifflement trop aigu... »

son premier lecteur *CD/SACD*. À ce moment-là, le *MPS-5* dérive de ses 25 dernières années d'expérience dans la production et la reproduction de musique numérique.

#### **Bert Vogt**

Tous les circuits analogiques de **Playback Designs** sont conçus par un jeune et talentueux ingénieur allemand du nom de **Bert Vogt**. En tant que spécialiste des circuits analogiques, ce dernier s'est d'abord impliqué dans la conception de l'étage de sortie du fameux lecteur *CD/SACD MPS-5* de l'époque. Son concept est d'utiliser uniquement des composants discrets

pour tous ses circuits de même que pour le filtrage en sortie du *DAC*. Donc, aucun amplificateur opérationnel ni circuit intégré ne sont utilisés dans ses étages de sortie et de préamplification. En sélectionnant lui-même chaque pièce individuellement, **Bert Vogt** garde un contrôle total sur chaque paramètre de son circuit et, finalement, de sa sonorité. Il est également un spécialiste de la conception des cartes de circuit imprimé avec une topologie optimisée pour un trajet du signal le plus pur possible. Dans ce sens, **Bert Vogt** intervient donc dans la conception de la plus récente série *Dream* qui représente le sommet de toutes les gammes de **Playback Designs**.

Cette série comprend le convertisseur *MPD-8*, le transport / serveur / streamer *MPT-8* de même que le lecteur *CD/SACD/streamer MPS-8* qui fait l'objet de ce banc d'essai. Un puissant amplificateur stéréophonique, le *SPA-8* s'est aussi ajouté au catalogue entretemps.

#### **La philosophie derrière le MPS-8 Dream Player**

Je vous rappelle que ce modèle est un lecteur *CD/SACD* équipé d'un module de lecture de musique en réseau *Stream-X* qui peut vous relier à différents services de musique en ligne comme **Tidal**, **Quobuz**, **Deezer** et **vTuner**. Le tout peut être contrôlé par une application *mconnect HD* disponible gratuitement pour les tablettes et les téléphones *iOS* ou *Android*. Ce module supporte également le protocole de lecture en réseau **Roon**. Donc, il peut aussi être contrôlé par le logiciel **Roon** et son application installée sur vos appareils *iOS* ou *Android*. La section *DAC* du *MPS-8* est accessible par de multiples entrées numériques telles qu'une entrée *USB-B* pour l'ordinateur, une entrée *USB-A* pour la mémoire *flash*, une entrée optique *Toslink*, une entrée *AES/EBU* sur connecteur *XLR* et une coaxiale *RCA*. Une autre entrée numérique *PLink* est disponible sous forme de lien optique propre à la société qui sert à relier des appareils **Playback Designs** entre eux. Les sorties numériques sont au



**FURUTECH**  
PURE TRANSMISSION

**HF-X-NCF**

**HF-A-NCF**

**GTO-D3 NCF**  
Bloc de distribution d'alimentation de prise de qualité audio haut de gamme

**Audiyo.com** (Distributeur Furutech)  
45B West Wilmot, Unit 1  
Richmond Hill, Ontario L4B 2P3  
info@audiyo.com, 905-881-9555

nombre de deux dont une *AES/EBU* et l'autre *PLink*.

Les sorties analogiques sont fournies sur connecteurs *RCA* et *XLR*. Depuis au moins trois décennies, **Andreas Koch** et **Bert Vogt** ont peaufiné leur design de circuit autant numérique qu'analogique. En développant leurs propres algorithmes de conversion numérique-analogique sur la base d'un circuit intégré programmable *FPGA* (*Field Programmable Gate Array*), ils ont mis au point une technologie qui peut être mise à jour sur le long terme, au fur et à mesure que des améliorations sont apportées aux appareils.

Il est bien connu que dans le processus de la conversion numérique-analogique, la stabilité de l'horloge interne est primordiale. La moindre petite variation dans la fréquence d'échantillonnage se traduit par de la gigue temporelle, une distorsion appelée communément *jitter*. Cette distorsion est très difficilement mesurable autrement que par l'écoute, et elle a pour effet de donner une sonorité souvent décrite par les audiophiles comme froide et sèche. Les ingénieurs de chez **Playback Designs** se sont particulièrement penchés sur ce problème.

### L'architecture du **MPS-8 Dream Player**

Dans le but d'éliminer la distorsion d'intermodulation entre le canal gauche et le droit, le lecteur *MPS-8* comprend deux canaux complètement indépendants avec chacun leur circuit d'alimentation linéaire et leur propre transformateur torique muni d'un blindage en Mu-métal. La section



numérique et son convertisseur N/A possèdent également leur propre circuit d'alimentation. Même l'affichage en façade est alimenté séparément et isolé des autres circuits. Du blindage mécanique est installé entre l'alimentation du canal gauche et celle du canal droit de même qu'entre les divers circuits numériques et analogiques.

Le *MPS-8 Player* utilise une seule horloge de précision pour synchroniser tous les circuits du convertisseur N/A de même que ceux qui contrôlent les entrées numériques. Cette horloge contrôle même le circuit d'affichage. Selon les dires du fabricant, les écrans tactiles du type *OLED* ont leur propre horloge qui fonctionne librement et à des





fréquences qui sont incompatibles avec celles destinées à l'audio, soit de 44.1 kHz et 48 kHz. Il peut donc y avoir un conflit et de l'interférence entre ces deux horloges. C'est ce qui explique le choix d'un affichage plus simple et plus rudimentaire pour un appareil de ce prix. Cet affichage, de couleur rouge, peut fonctionner sur la même fréquence que l'horloge interne. Une attention toute spéciale a été apportée à cette horloge qui est alimentée par un circuit linéaire conçu à base des meilleurs régulateurs du marché.

Le cœur du DAC est élaboré entièrement avec des composants discrets, mais dans le cas de la série *Dream*, l'architecture et la topologie du circuit ont été revues avec des composants encore plus performants. Le DAC du *MPS-8 Player* utilise sensiblement les mêmes algorithmes que ceux qui ont fait le succès mondial des précédents produits **Playback Designs**. Tous les fichiers *PCM* qui se présentent aux entrées du *MPS-8 Player* sont traités par des algorithmes maison à un taux d'échantillonnage supérieur, puis convertis en fichiers *DSD* avant d'être transformés en signal analogique. Le filtre du type *apodizing* du *MPS-8 Player* a d'ailleurs un effet particulièrement bénéfique pour la lecture des *CD* et des fichiers *PCM*. Les *SACD* et les fichiers *DSD* sont, quant à eux, lus nativement.

Dans le passé, les appareils **Playback Designs** n'étaient pas équipés d'un contrôle de volume. La série *Dream* incorpore maintenant cette fonction grâce à un potentiomètre analogique qui a été raffiné au fil des années. Le gain en sortie du *MPS-8* est

variable grâce au contrôle de volume de la télécommande ou à celui des applications *mconnect HD* ou *ROON*. Pour l'option de la sortie à gain fixe, il est possible de l'ajuster selon la sensibilité du préamplificateur ou de l'amplificateur auquel elle sera connectée. On peut donc compter sur des

valeurs de -6 dB, -3 dB, 0 dB, +3 dB et +6 dB. L'alimentation du circuit analogique a été traitée aux petits soins avec une séparation totale entre les deux canaux et l'utilisation de dix régulateurs linéaires par canal parmi les meilleurs.

**ROKSAN**

La nouvelle série Attesa,  
la haute-fidélité simplifiée

**brosseau.ca**  
AUDIO • VIDÉO • DOMOTIQUE

Analysis Plus • Anthem • Bluesound • Cabasse • Cambridge • Cayin • DALI • Grado • Hegel • HIFIMAN • iFi • Innuos  
• JL Audio • Lyngdorf • Marantz • Meze • Monitor Audio • MOON • Paradigm • Roksan • Russell K • Sennheiser • ect.

3256 Grande Allée, St-Hubert 450 678-3430

## Le contexte d'utilisation

Le *MPS-8 Player* a été branché à mon amplificateur intégré habituel à l'aide de la connexion symétrique *XLR*. Il a également été relié à mon réseau filaire *Ethernet*, ce qui m'a permis d'avoir accès au contenu musical de mon serveur **CeolBOX**. J'ai donc pu faire mes écoutes à partir de fichiers *PCM* jusqu'à une résolution de 24 bits / 192 kHz et de *DSD 256*. Quelques disques *SACD* ont aussi été utilisés. Toutes les entrées numériques ont été essayées avec succès, mais j'ai préféré la connexion *Ethernet* pour poursuivre mes écoutes à partir de mon logiciel **Roon**.

## Silence on tourne!

J'ai commencé mes écoutes en faisant justement tourner quelques albums *CD* et *SACD* qui traînaient dans ma bibliothèque musicale. Dans les deux cas, la sonorité était irréprochable et la douceur de la mécanique du tiroir était incroyable. C'est avec les fichiers *PCM* et *DSD* en haute résolution stockés sur mon serveur musical que j'ai pu, pour la première fois, entendre vraiment la différence entre ces deux formats. Même si le *MPS-8 Player* fait des merveilles avec les fichiers *PCM*, la lecture des *DSD* m'a semblé plus douce et avec une légère avance quant au côté naturel des timbres. Sur un album intitulé *Blue Coast Collection 3*, que j'ai téléchargé en version *DSF DSD 256*, on retrouve différentes pièces d'artistes qui font partie du catalogue **Blue Coast**. Toutes ces pièces sont des solos instrumentaux ou alors, elles comprennent une seule voix accompagnée d'une guitare ou d'un piano. Avec le *MPS-8 Player*, j'assiste à un concert en privé où chaque instrument et chaque voix sont reproduits avec un naturel confondant, comme s'ils étaient présents dans ma salle d'écoute. Les instruments, comme la guitare et le piano, flottent littéralement dans l'espace stéréophonique avec une tridimensionnalité que je n'avais pas encore connue de la part de mon amplificateur et de mes enceintes. Cette présence des musiciens et des interprètes est sublimée malgré le fait que le *MPS-8* vaut, à lui seul, 3,5 fois plus cher que l'ensemble de mon amplificateur et de mes enceintes.

Je poursuis avec un album téléchargé en version *PCM* 24 bits / 96 kHz. Il s'agit de la magnifique chanteuse d'origine africaine **Somi**, qui réside à New York. Dans son album intitulé *Zenzile: The Reimagination of Miriam Makeba*, elle rend hommage à l'œuvre musicale de cette artiste sud-africaine et militante qui nous a quittés en 2008. Pour cet album, **Somi** s'est entourée de différents artistes et musiciens africains connus. Comme pour tous ses albums, l'enregistrement de celui-ci est superbement réalisé et dès les premières notes, je suis totalement envahi par à un festival de musique africaine virtuel. Grâce au *MPS-8 Player* les percussions s'étalent toutes devant moi et débordent largement du cadre des enceintes. Je sens bien l'espace entre les musiciens alors que la chanteuse **Somi**, qui a un registre étendu, m'est présentée sans ambiguïté quant à sa position dans l'image stéréophonique. Sa voix est puissante et bien supportée par la dynamique du lecteur *MPS-8* qui la garde toujours en contrôle sans que ses consonnes sibilantes deviennent un sifflement trop aigu. Les détracteurs du son numérique et du *streaming* devront se raviser, car avec le lecteur *CD/SACD MPS-8* de **Playback Designs**, vous n'écoutez pas un combat entre l'analogique et le numérique ou entre le vinyle et le *CD*, vous écoutez simplement la musique - un point c'est tout.

Étant donné l'espace qui m'est alloué je n'irai pas plus loin dans le descriptif des musiques écoutées, mais sachez seulement que mon expérience avec ce lecteur constitue un véritable *sans faute* et une des meilleures expériences en haute-fidélité. Même si mon amplificateur et mes enceintes m'ont permis de bien cerner le potentiel du *MPS-8 Streamer*, j'ose à peine imaginer ce qu'aurait pu être le résultat avec un amplificateur et des enceintes trois fois plus chers.

## I Have a Dream

C'est le titre du fameux discours public que **Martin Luther King Jr.** prononcé à Washington le 28 août 1963. Dans ce discours, il dit entre autres choses *Je rêve qu'un jour, chaque vallée sera exaltée, que chaque colline et montagne sera abaissée, que les endroits rudes seront rendus clairs, que les endroits tordus seront rendus droits...* C'est en quelque sorte ce que fait le *MPS-8 Player* de la série *Dream* de **Playback Designs**. Il rend plus lisses les nombreux paliers de la courbe de réponse des fichiers numériques les rendant ainsi plus organiques, plus naturels, plus clairs, voire plus faciles à écouter. Bref, il matérialise analogiquement la musique dématérialisée de façon à la rendre plus humaine. Comme lecteur *CD/SACD* ou même en tant que *DAC* externe que j'ai pu avoir sous la main, le *MPS-8 Player* est, selon moi, parmi les meilleurs au monde. Le design de son solide boîtier est d'une originalité hors pair. Ses côtés et sa face avant courbés me rappellent visuellement la forme des ondes d'un signal sinusoïdal. Son interface usager est très conviviale et en prime, il nous offre une mécanique de lecture *CD/SACD* éprouvée. Si l'on considère toutes ses fonctions et les performances de son *streamer* en fonction de son prix, je n'irais pas jusqu'à dire que le *MPS-8* est une aubaine, mais il est assurément hyper compétitif dans sa catégorie de prix. Ces derniers temps, j'ai été particulièrement choyé ayant eu l'occasion de tester plusieurs appareils d'exception. Le *MPS-8 Player* de **Playback Designs** m'a touché et comblé dans tout ce que j'attends de la musique comme réconfort ou comme thérapie contre la morosité. Cet appareil fait partie des très rares qui m'ont fait redécouvrir mon amplificateur et mes enceintes.

## RENSEIGNEMENTS GÉNÉRAUX

Prix : 37 500 \$ incluant l'option Stream-X-2

Garantie : 1 an sur l'unité de lecture et 3 ans pour les autres composants, pièces et main-d'œuvre

Distribution : Tri-Cell Entreprises, T.: 905.265.7870, [www.tri-cell.com](http://www.tri-cell.com)

## Médiagraphie

Somi, Zenzile: The Reimagination of Miriam Makeba, FLAC, 24 bits / 96 kHz, Blue Coast Collection 3, Songs We Love, DSF, DSD256

Anna Gréta, Nightjar in the Northern Sky, FLAC, 24 bits / 48 kHz,

Woodkid, S16, FLAC, 24 bits / 44.1 kHz

Valérie Milot/Stéphane Tétreault, Transfiguration, FLAC, 24 bits / 96 kHz

## Remerciements

La rédaction remercie **Tri-Cell Entreprises** pour le prêt de l'appareil.



The image features a red banner at the top left with the Martin Logan logo and the slogan 'Truth in Sound.'. Below the banner, a collection of speakers is displayed in a modern interior setting. On the right, a tall, white, floor-standing speaker is shown. In the center, a smaller set of speakers is arranged, including a center channel speaker and two side speakers. The background includes a white textured wall, a gold-colored decorative object, and a piece of abstract art.

**MARTIN LOGAN®**  
*Truth in Sound.*

60XTi • 40i • 20i | 35XTi • 15i | 50XTi • 30i  
Autoportantes Étagère Centre

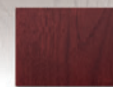
3 finis possibles



Noir brillant



Blanc mat



Noyer rouge

## LE NOUVEAU LOOK D'UNE PERFORMANCE ÉPROUVÉE

Si la réputation d'une enceinte porte sur sa performance, pourquoi la changer ? La nouvelle **série Motion®** de MartinLogan offre la même performance supérieure qu'offraient les générations précédentes, soit une diffusion claire, une précision exceptionnelle et un registre dynamique.

Une nouvelle conception élégante des enceintes en améliore l'apparence grâce à des renforts internes - bonifiant la performance -, à des déflecteurs renforcés, à de nouvelles grilles en tissu et à un choix de trois superbes finis.

«... La voix semblait étrangement réaliste, et le timbre instrumental était naturel, avec une profondeur si palpable que mes mains pouvaient pratiquement le toucher.»

**David Martson**, The Absolute Sound,  
à propos des Motion 60XT

[martinlogan.com](http://martinlogan.com)

# Quoi 29?

Par MICHEL DALLAIRE

## Les produits Wattson Audio distribué en Amérique du Nord

Le fabricant **Wattson Audio** est né de la passion et de l'expérience acquise sur plus de 20 ans par la société suisse **Engineered SA** dans le domaine de la reproduction musicale. Située à Yverdon-les-Bains au cœur de la Suisse romande, les produits de **Wattson Audio** respectent les plus hauts standards de la fabrication helvétique. Depuis quelque temps, nous avons pris connaissance de ces produits de *streaming* et de conversion numérique-analogique. La distribution au Canada était maintenant assurée grâce à une entente entre le fabricant local **Luna Cables** et **Wattson Audio**.

Le catalogue des produits **Wattson Audio** se compose de trois appareils dont l'*Emerson ANALOG* qui est un *streamer* doté d'un *DAC* et de sorties *RCA* pouvant être connecté à n'importe quel intégré ou préamplificateur. L'*Emerson DIGITAL* est, quant à lui, un *streamer* doté uniquement



de sorties numériques *AES/EBU* et *S/PDIF* coaxiales pouvant être branchées à un *DAC* ou à tout autre appareil doté de ces entrées numériques. Ils sont compatibles avec les

plateformes de lecture *Airplay* et *ROON*. Les services de *streaming* **Quobuz**, **Tidal** et **Airable**, pour la radio Internet, sont aussi compatibles.



Le troisième appareil, le *Madison*, est un *streamer/DAC* ultra-compact équipé d'une sortie à gain variable, sur connecteurs *RCA* et *XLR*, associée à un contrôle de volume *LEEDH*. On peut donc le brancher directement à un amplificateur ou à des enceintes actives. Ses entrées numériques sont plus complètes avec, en plus de l'entrée *Ethernet*, une entrée optique, et une coaxiale *RCA*. Le *Madison* intègre également un nouveau procédé de suréchantillonnage qui lui est propre, suivi d'un *DAC* double mono en mode différentiel. Tous ces *streamers* **Wattson Audio** utilisent chacun deux horloges de synchronisation de haute précision, une pour les fichiers *PCM* 44.1 kHz et l'autre pour les *PCM* de 48 kHz.

La disponibilité en boutique au Québec est en cours de finalisation, et les prix de détail sont de 1 950 \$ pour chacun des deux modèles *Emerson* et de 3 850 \$ pour le *Madison*. [www.wattson.audio](http://www.wattson.audio)

# PERSONA®



## DE QUELLE COULEUR EST VOTRE PERSONA ?

Imaginez, faire l'expérience de l'enceinte acoustique la plus révolutionnaire, sur le plan technologique, et dont vous-même aurez imaginé l'aspect final. Allez-y avec la Paradigm Persona®

Les technologies brevetées de Paradigm parachèvent un design époustoufflant vous permettant de choisir parmi 4 superbes finis standards et 18 magnifiques finis haut de gamme. Les performances incomparables et le design élégant de la Persona assurent une expérience musicale ... *tout en vous permettant de la doter d'un peu de votre personnalité.*

Rendez-vous à : [design.paradigm.com](http://design.paradigm.com) pour créer votre Persona. Ou rendez-vous chez votre détaillant Persona agréé dès aujourd'hui.

Couvert par les brevets américains :10,003,869, D843,973, D834,558, D654,4795 et 8,340,340B2.

ART et PPA sont des marques commerciales de Paradigm Electronics. Paradigm et Persona sont des marques déposées de Paradigm Electronics, Inc.



# UNE MARQUE PRESTIGIEUSE

## —UN PLAISIR NOUVEAU

Par ADRIEN ROUAH

Même si une nouvelle génération d'audiophiles voit le jour et se prête à l'utilisation d'une lecture fortement matérialisée, il faut quand même s'étonner d'un tel succès et d'un tel niveau d'enthousiasme ! Partout les platines vinyle pleuvent, avec la résurrection de marques célèbres et d'autres, inconnues, qui méritent qu'on y prête une oreille attentionnée. Mais pourquoi tant de passions renouvelées ? En premier lieu, je dirais que la lecture d'un disque vinyle présente moins de mystères que la lecture numérique et encore moins que la lecture invisible – j'aime cette nouvelle appellation logique, car nous sommes présents pendant la lecture, nous voyons ce qui se passe, ce qui se lit. Ensuite, j'ajouterais qu'il y a cette qualité vivante qu'on ne s'explique pas vraiment à l'égard de la lecture analogique, un peu comme on ne s'explique pas vraiment, non plus, la supériorité purement musicale des tubes électroniques. Possédant moi-même une platine vinyle **Thorens** depuis plus de 30 ans, je me réjouis de pouvoir vous présenter cette **403 DD** que l'on m'a confiée.

Je commencerais par vous dire que j'ai changé ma courroie une seule fois en plus de trente ans, et ce, en vertu de la précision de rotation, parce que j'avais mis de côté ma platine vinyle pendant deux ans. Sinon rien, mis à part le changement de cartouche au fil des années, rien n'est arrivé pendant plusieurs décennies avec ma **Thorens**. J'aime souligner ce fait, car j'élimine d'emblée les inquiétudes, surtout pour ceux qui ne sont pas familiers avec la lecture d'un ensemble mécanique.

### Technique et présentation

C'est une platine vinyle purement manuelle qui nous est proposée, avec une cartouche **2M Blue** d'**Ortofon**, déjà installée dans une coquille standard de type **SME**. Et avec cette **403 DD** de **Thorens**, nous n'aurons même pas le souci de changer notre courroie, puisque les lettres **DD** (pour **Direct Drive**) nous indiquent un entraînement direct du plateau. Ce plateau, de 1,4 kg, est mû par un moteur 24 V asservi et régulé

électroniquement. Le bras **TP150** est en *J*, c'est-à-dire, avec une structure tubulaire en forme de *J*. L'équilibrage est classique, mis à part l'antipatinage, qui se voit et est plus technique. C'est, en effet, un fil qui dirige le bras vers l'extérieur (pour compenser la force centrifuge de la rotation) avec un contre-poids placé sous le support du bras et intelligemment *High Tech*. Ce sera d'ailleurs la seule partie technique visible de ce bras qui comporte néanmoins une technologie de pointe dans ses axes de rotation. Quant aux commandes, il y a la sélection des vitesses, 33 et 45 tours, le démarrage de la rotation, lesquels sont les boutons spécifiques à **Thorens**.

La platine vinyle **403 DD** est livrée avec son transfo mural qui alimentera les circuits électroniques. Notez que ces circuits peuvent être déconnectés grâce à un petit bouton poussoir en face arrière du socle de la platine vinyle. Sur cette face arrière, se trouvent les classiques connecteurs **RCA** et la vis pour le traditionnel fil de masse.

Du circuit électronique à la réalisation du bras en passant par la configuration cosmétique, tout est parfaitement soigné. Nous sommes en présence d'un travail rigoureux en ce qui concerne la fabrication intégrale de cette platine vinyle **403 DD** de **Thorens**. La présentation est vraiment belle quoique plutôt classique. Il s'y trouve un socle de type *cadre de bois*, magnifiquement laqué noir, avec une importante surface en aluminium brossé qui met en valeur le plateau et le bras imposant. Il y a un très bon équilibre entre les parties alu et noir laqué qui, la mode actuelle le prouve, accentuent le côté très chic de l'objet. Les pieds aussi ont bénéficié d'un apport métallique, ce qui les met bien en valeur. C'est incontestablement *de la belle ouvrage*.

### La cartouche **2M Blue** d'**Ortofon**

C'est une marque que je connais bien utilisant moi-même une **2M Bronze** d'**Ortofon** depuis plusieurs années. Pour en arriver à un prix plus accessible, **Thorens** a choisi d'équiper sa **403 DD** d'une cartouche à aimant mobile **2M Blue** d'**Ortofon**, qui est fournie avec la **403 DD**, le but étant de proposer un appareil prêt à être utilisé. Nous déballons l'appareil, nous l'installons, nous effectuons quelques réglages complémentaires selon les instructions rédigées en plusieurs langues dans un manuel joliment présenté, et nous sommes prêts pour une écoute

« Sur la pièce *Fall from Paradise*, avec des relents de *Porgy and Bess* en intro, je suis séduit par le mélange voix et orchestre qui ne semble pas juxtaposé pour créer un tout, mais plutôt bien mélangé. La platine vinyle 403 DD de **Thorens** ne s’y trompe pas et nous fait bien ressentir cette parfaite cohésion musicale. Cette platine peut donc distinguer le travail parfaitement maîtrisé d’une prise de son *live* de qualité... »



rapide... Mais en fait, la rapidité ici ne s'impose pas, car l'installation d'une platine vinyle demande quelques précautions.

#### Précisions avant l'écoute

Et la première précaution à prendre sera d'installer la 403 DD sur un support *sérieux* – comprenez *rigide* et *solide* – afin d'assurer le moins de transmissions de vibrations néfastes. Ensuite, ce support devra être de niveau, les quatre pieds de la 403 DD de **Thorens** n'étant pas ajustables. Rassurez-vous, sur ma vénérable **Thorens**, ils ne l'étaient pas non plus ! Par contre, les pieds proposés ici sont déjà isolants grâce à leur fabrication sur axe souple. Le câble RCA proposé dans la boîte n'a pas été utilisé, car j'ai pour habitude de me servir de câbles de même origine et de même longueur, pour relier la platine vinyle proposée à mon préampli phono et du préampli phono à mon intégré. Le capot de protection a été installé, mais toutes les écoutes décrites ont été effectuées le capot ouvert.

#### Le préambule aux écoutes

En hommage à la marque **Thorens** vénérée, j'ai choisi, autant que ma mémoire se souvienne, quelques disques qui sont parmi mes premiers achats de disques vinyle, **Trapeze**, **Little River Band** et *Rigoletto* de **Verdi**. Bien sûr, d'autres choix ont devancé ces trois-là qui ont été, eux aussi, suivis d'autres choix, le but étant de s'assurer une sérieuse diversité de genres. Il faut bien savoir également que si certains découvrent ce médium matérialisé, le disque noir, je dois dire que pour ma part – et pour beaucoup d'entre vous j'en suis certain – il s'agira de la redécouverte de nos disques et les trois choisis ici en sont un bon exemple.

### Et l'écoute

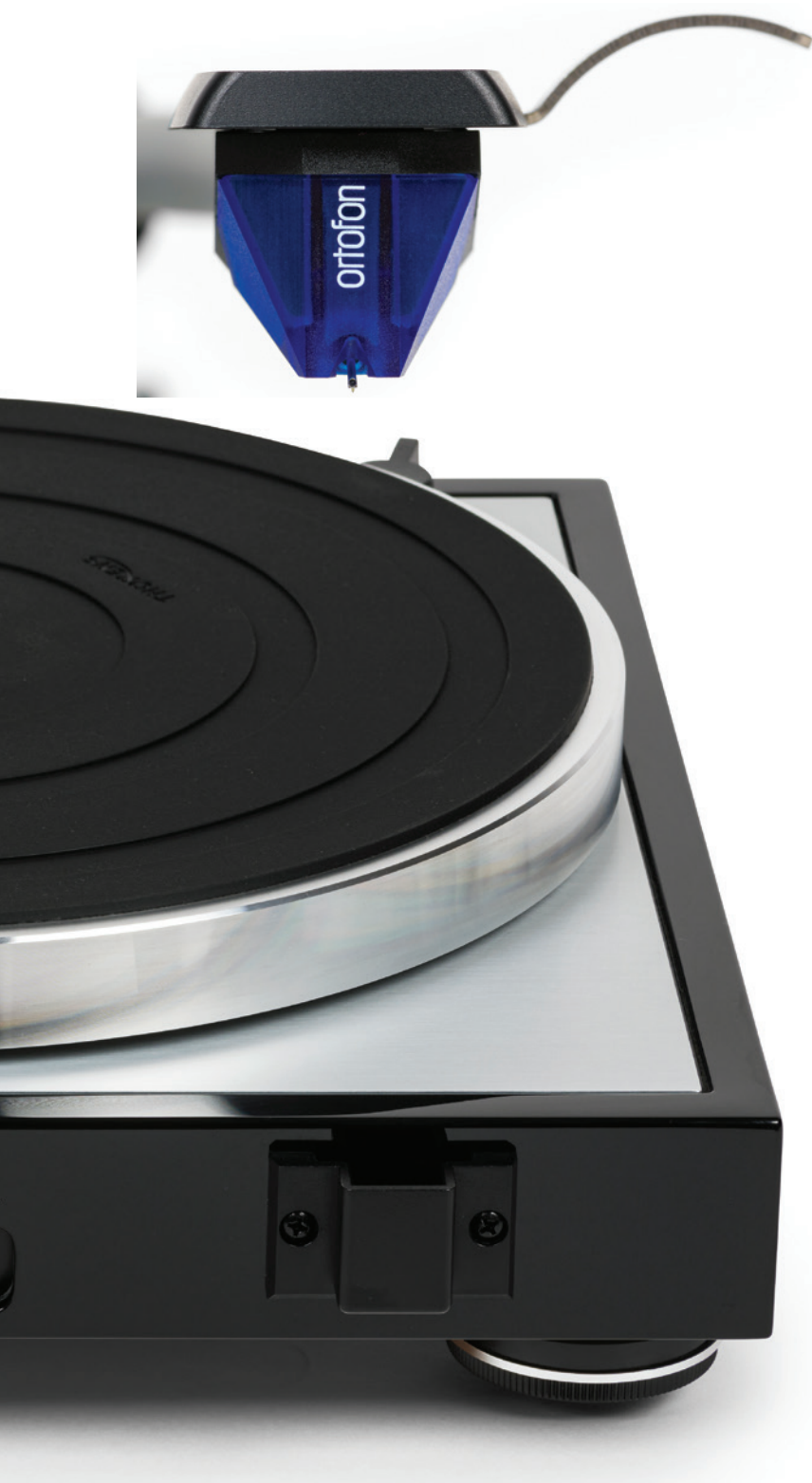
**Trapèze** débute ce compte rendu avec une musique très bien enregistrée. La galette noire pèse lourd (on la qualifierait aujourd'hui de fabrication *audiophile* !), avec ses 165 g. Pour avoir réécouté ce disque il y a quelques mois, je m'étonne encore de la qualité de la prise de son, pourtant, nous sommes en 1970. Mis à part la séparation des canaux trop évidente, c'est ainsi qu'on la voulait à l'époque. La lecture est excellente et l'ensemble **403 DD** + bras **TP150** + cartouche **2M Blue** s'harmonise parfaitement avec de la musique pop. La pièce *Black Cloud* bénéficie d'une clarté impressionnante, la batterie surtout semble installée chez vous si vous vous accordez un peu de réalisme. Dès les premières mesures de *Rigoletto* de **Verdi**, le ton est donné sur la diversité musicale et on soupçonne la délicatesse

de l'épreuve pour un système audio de lecture. Avec notre ensemble **Thorens**, les voix sont belles, une caractéristique que j'apprécie des cartouches **Ortofon**, et on entre dans le vif du sujet assez rapidement. Notre attention est captée. Voix masculine d'abord, puis féminine, tout est agréable et mélodieux, tout est bien retranscrit. La scène sonore est large et on suit assez facilement les protagonistes. Je dis ici *assez facilement*, car la notion d'espace est si grande qu'on regrette de ne pas voir la scène en vrai, de ne pas être sur les lieux. La dynamique ne fait pas défaut et l'ensemble **403 DD** de **Thorens** remplit très correctement son rôle, avec beaucoup d'aisance.

Le dernier vinyle décrit, **Little River Band**, tient compte de trois points. Il est très chanté, l'orchestration est généreuse, puisqu'il est enregistré avec l'**Adelaide Symphony Orchestra**, et que



c'est un enregistrement public. Ce n'est pas si souvent qu'on peut réunir ces trois critères sur un seul disque. Sur la pièce *Fall from Paradise*, avec des relents de *Porgy and Bess* en intro, je suis séduit par le mélange voix et orchestre qui ne semble pas juxtaposé pour créer un tout, mais plutôt bien mélangé. La platine vinyle 403 DD de **Thorens** ne s'y trompe pas et nous fait bien



ressentir cette parfaite cohésion musicale. Cette platine peut donc distinguer le travail parfaitement maîtrisé d'une prise de son *live* de qualité.

### Conclusion

Je me suis ensuite laissé aller à d'autres choix musicaux dont je ne vous parlerai pas ici, mais sachez que le point essentiel est que cet ensemble, proposé par **Thorens**, permet une bonne polyvalence musicale. Si la 403 DD a de quoi satisfaire les audiophiles déjà épris de cette marque, j'ai surtout pensé m'adresser aux nouveaux auditeurs, aux nouveaux venus dans le monde des 33 tours et qui voudront s'embarquer en toute confiance avec la certitude de faire un choix éclairé. Depuis le temps que je me réjouis de mes vinyles grâce à **Thorens**, je peux facilement affirmer que je suis un mélomane satisfait. Voici une belle réussite que cette 403 DD qui, telle que proposée, a de quoi séduire. Bien sûr, chacun ira selon ses goûts et ses connaissances, sans oublier les recommandations des spécialistes audio qui pourront aussi vous orienter plus tard vers d'autres cartouches encore plus performantes. Je pense aux cartouches à bobines mobiles (MC) dont les prix se sont bien ajustés au marché et que le bras TP 150 accueillera avec facilité. Par les temps qui courent et dans la forêt des platines vinyle disponibles sur le marché à l'heure actuelle, nous pourrions confier la tâche de lecture à cet ensemble 403 DD de **Thorens** et avoir l'assurance de prestations musicales sans compromis, avec une marque prestigieuse qui vous orientera vers un plaisir nouveau.



### RENSEIGNEMENTS GÉNÉRAUX

Platine vinyle 403 DD de Thorens avec artouche 2M Blue d'**Ortofon**

Prix : 2 699 \$

Distributeur : Erikson Consumer, T. : 514.457.6674,  
<https://www.eriksonconsumer.com> ; <https://www.thorens.com>

### Médiagraphie

Trapeze, Medusa, Decca Threshold, THS4

Verdi, Rigoletto, Dir. C.M. Giulini, Deutsche Grammophon, 2740 225

Little River Band, Backstage Pass, Capitol Records, EMI, SWBK-12061

# EN JAZZANT

Par CHRISTOPHE RODRIGUEZ



## LAURA ANGLADE & SAM KIRMAYER

Venez donc chez moi  
Justin Time

Née en France, puis ayant vécu dans le Connecticut, la jeune chanteuse **Laura Anglade**, que nous avons découverte au **Festival International de Jazz de Montréal (FIJM)** ainsi qu'au **Upstairs** au cours des deux dernières années, cultive le jazz en français. Cette nouveauté tout à fait délicieuse que vous pourrez entendre le 8 juillet, en extérieur au **FIJM**, ralliera sans contredit tout un chacun. Dans l'esprit des *Double-Six*, mais sans l'aspect cœur, *Blossom Dearie* ou *Christiane Legrand*, *Venez donc chez moi* est franchement savoureux. En tandem, avec le fin guitariste montréalais **Sam Kirmayer** et sur une plage, l'accordéoniste **Benjamin Roseblum** (*J'aime Paris au mois de mai*), la chanson française matinée de jazz s'offre comme un bouquet de fleurs estival. Loin d'être une opération commerciale, ce disque *swingue* de bout en bout et je suis certain que le grand **Charles Aznavour** disparu, aurait donné son approbation. Avec un martini ou en tête-à-tête, tapez du pied ou laissez-vous bercer par *Venez donc chez moi*, *Vous qui passez sans me voir* et l'inoubliable *Valse des lilas*. Un beau clin d'œil au regretté **Michel Legrand**.

## CLAUDE BOLLING & YO-YO MA

Suite for cello & jazz piano trio  
Frémeaux & associés / Naxos  
En ces années 1980, le pianiste de jazz / chef d'orchestre / compositeur **Claude Bolling** fit la jonction entre la musique classique et le jazz. Sous le thème de *Cross over*, il fit appel au flûtiste **Jean-Pierre Rampal** (*Suite for Flûte*), au violoniste **Pinkas Zukerman**, au guitariste **Alexandre Lagoya**, au trompettiste **Maurice André** (disque légendaire) ainsi qu'au tout jeune violoncelliste **Yo-Yo Ma**. En 1984 au **Studio Davout**, passé hélas sous le pic des démolisseurs, il retrouvait le contrebassiste **Marc-Michel Lebevilion**, le batteur **Jean-Luc Dayan** et le violoncelliste. Sans jamais céder aux trompettes de la Renommée, **Claude Bolling** nous offrait un disque capiteux, brillant où le swing faisait vraiment bon ménage avec l'univers classique. Cette réédition, qui n'a pas vieilli d'un iota, s'écoute toujours avec le même bonheur. Nous songeons évidemment à *Baroque in Rhythm*, *Concertante* ainsi que *Cello Fan*. De la fougue, de la finesse avec ces indicibles moments de bonheur et, bien sûr, avec un brin de nostalgie du temps où il était encore possible d'oser.

## ANNE RACICOT

Envolée  
Believe / MCM  
Élève de l'incorruptible pianiste **Lorraine Desmarais**, la jeune interprète **Anne Raciocot** saute de façon brillante dans l'arène jazz. Comme il est de notre devoir d'encourager l'art futur qui bouillonne dans la marmite comme l'a si bien écrit **Boris Vian**, allons-y gaiement. Elle puise, bien entendu, dans le style de sa professeure ainsi que dans la période **Chick Corea** des années 1960 (*Now He Sings, Now He Sobs*) autant que dans la modernité, *Envolée* est un disque consistant et dynamique, évitant le travail scolaire. En ce qui a trait aux plages offertes, qui sont toutes des compositions personnelles, la jeune pianiste s'inscrit dans un courant moderniste. Envisageant toutes les ressources disponibles, **Anne Raciocot** fait preuve d'une vivacité peu commune, autant par ses conceptions rythmiques (*Vertige, Bicycle Ride Coffee and Cigarette*) que par l'intensité qu'elle dégage avec son trio. À travers ses climats denses et parfois complexes, ce qui ne veut pas dire incoutable, loin de là, nous disons bravo ! Et suivez attentivement le parcours de cette jeune interprète.

## CATHERINE GENEST

La princesse du rythme  
Boréal, 317 p  
Votre chroniqueur a beaucoup lu sur les nuits de Montréal, chères au regretté **Jacques Normand**. Du café **Saint-Jacques** au **Casa Loma**, en passant par le **Faisan doré**, les **Esquire Show bar**, le **Montréal by night** faisait l'envie de nos amis américains. Il manquait à la panoplie de ces vedettes **Guyline Guy**. Après un travail de recherches qui a duré six ans, l'écrivaine / femme de radio **Catherine Genest** dresse le portrait, sous forme de roman, d'une chanteuse qui a fréquenté le gotha du jazz ainsi que de la chanson française. Elle fut couvée par **Charles Trenet**, admirée par **Louis Armstrong** (elle fut du récital de 1961 à l'**Olympia**). Elle côtoya **Marlene Dietrich** ou **Edith Piaf**, sans oublier les rois du *be-bop* de Saint-Germain-des-Près. La vie fascinante d'une dame au caractère bien trempé qui se voua corps et âme, pour la reconnaissance du statut d'artiste. Plus qu'une biographie, un bonheur de lecture !

**FOCAL**

&

**naim**



MADE IN  
GREAT  
BRITAIN



FABRIQUÉ  
EN FRANCE



## Système hi-fi exclusif | **ARIA K2 926 & UNITI STAR ASH GREY**

Profitez de vos musiques en streaming haute résolution, écoutez vos CD et vos stations radio, améliorez le son de votre télévision avec le multirécompensé lecteur tout-en-un Uniti Star, parfaitement associé aux enceintes hi-fi Aria K2 926. Ce système hors du commun est proposé dans une finition haut de gamme unique : Ash Grey.

Conçu pour s'émerveiller, construit pour durer.



Uniti  
Star



Paire de  
Aria K2 926



Câbles  
inclus



Finition  
Ash Grey

**13.499\$**

\*Dans la limite des stocks disponibles. Voir conditions générales de vente.

focalnaimcanada.com | Distribué par Focal Naim Canada | Pour plus d'information : 1 866.271.5689 / info@focal-naim.com

Nous Sommes  
**Jeunes.**

Nous Sommes  
**Branchés.**

Nous Sommes  
**KIN Play.**



# KIN by TOTEM

*La KIN Play Tower est dotée d'un puissant amplificateur de 200 w x 2 qui permet de la jumeler ou de la connecter directement à vos sources. Aucun besoin d'un récepteur de la vieille école et d'un câblage compliqué.*

*La technologie Bluetooth 5.0 aptX™ HD permet la diffusion simultanée en haute résolution d'un appareil vers deux paires de tours KIN Play Tower. Vous pouvez ainsi choisir le même contenu audio pour l'ensemble de la maison pour une ambiance festive, ou des morceaux complètement différents pour créer des zones sonores distinctes.*



KIN by TOTEM 