

# TENDANCES

*Électroniques & Design*

HAUTE-FIDÉLITÉ • CINÉMA MAISON | MAI - JUIN 2022  
DOMOTIQUE • ÉVÉNEMENTS • Q29? | VOLUME 29 NUMÉRO 03

»»» ÉDITION NUMÉRIQUE

*Enceintes acoustiques KIN Play Tower*

## LES PRÊTES-À-ÉCOUTER

*Signées Totem Acoustic*

*Platine vinyle Attesa de Roksan*

## RESTITUTION TRANSPARENTE, DÉTAILLÉE ET TRÈS DYNAMIQUE!



*Rythme & Musique: Classique, En Bluesant, En Jazzant, Rock progressif*



# NORDOST

LE PRINCIPAL FABRICANT DE CÂBLES ET ACCESSOIRES AUDIO HI-FI

- Vision de conception supérieure
- Conçus et assemblés aux États-Unis
- Plus de 30 ans d'expérience
- Offre vaste de gammes de produits



« Au cours des 30 dernières années, Nordost a été au sommet en matière de conception et de développement de câbles, et pendant toute cette période, il est resté fidèle à son cœur, soit produire des câbles de faible masse offrant une vitesse de transfert de signal optimale et une parfaite adaptation d'impédance. » - Hi-Fi+



# SÉRIE A-S

EXPRESSION MUSICALE INÉGALÉE



## UN SON DE QUALITÉ SUPÉRIEURE QUE SEUL YAMAHA PEUT FOURNIR

Notre riche héritage musical est à la base de tout ce que nous faisons, y compris notre gamme d'amplificateurs intégrés avec une amplification de haute qualité, donnant un son naturel et authentique, quel que soit le style de musique que vous écoutez.

À partir du modèle phare A-S3200, la quête inébranlable d'innovation en musicalité de Yamaha, se veut une référence de pointe en matière d'audio haute fidélité. Cet ampli intégré rend hommage à une histoire musicale sans précédent de la prestigieuse marque. Complétant la gamme, le A-S2200 et le A-S1200 sont des instruments de grande beauté et luxueux procurant toute la pureté musicale.



# Sommaire 46

## Buon gusto

- 34 Vins – Château Nalys, pinacle de l'appellation Châteauneuf-du-Pape!

## Bancs d'essai

### AMPLIFICATEUR INTÉGRÉ

- 8 3510 D'EXPOSURE  
Un classique indémodable qui nous ramène à l'essentiel

### PRÉAMPLI/CNA/LECTEUR RÉSEAU ET AMPLI POUR CASQUE D'ÉCOUTE

- 14 BR-20 de Bryston  
Un nouveau *tout-en-un* qui surpasse tout ce qui l'a précédé



22

### SERVEUR DE MUSIQUE, HORLOGE ET ALIMENTATION EXTERNES

- 52 Merging+Player, Merging+Clock et Merging+Power de Merging Technologies  
Les produits Merging, une rencontre exceptionnelle

## Cinéma maison

### RÉCEPTEUR AUDIOVISUEL

- 57 Elite VSX-LX505 de Pioneer  
À la fine pointe plus que jamais!

## Rythme & musique

- 20 Musique classique  
44 En bluesant  
5 En jazzant  
45 Rock progressif



46

### ENCEINTES ACOUSTIQUES

- 22 Alpha 50 Evo de Focal  
Le studio à domicile
- 28 KIN Play Tower de Totem Acoustic  
Les *prêtes-à-écouter* signées Totem Acoustic

### ENCEINTES ACOUSTIQUES

- 40 Antal 40<sup>e</sup> anniversaire de Triangle  
Sonorité vive et détaillée

### PLATINE VINYLE

- 46 Atessa de Roksan  
Restitution transparente, détaillée et très dynamique

## Magazine Tendances Électroniques & Design

450 436-1777  
www.tedpublications.com/fr  
info@quebecaudio.com

Les Éditions Mizka inc.  
101, rue de l'Harmonie  
Sainte-Sophie QC J5J 0P5  
450 436-1777

Éditeur et directeur de la publication  
Franco Moggia

Coéditrice et responsable  
des relations publiques  
Lucie Beauchamp

### Équipe de rédaction

Lucie Beauchamp, Michel Dallaire,  
Jean-Denis Doyle, Léa Gariépy, Claude Lalonde,  
Adrien Rouah, Richard Schneider et David Susilo.

### Équipe de rédaction, actualités musicales

Richard Guay Christophe Huss,  
Pierre Jobin et Christopher Rodriguez.

Révision des textes et traduction  
Lise Boileau

### Infographie

Les Éditions Mizka Inc.



### Photographie

Robert Guevremont  
et Franco Moggia

### Représentante publicitaire

Lucie Beauchamp  
lucieb@quebecaudio.com  
450.436.1777

### Distribution

Messageries Dynamiques  
450.663.9000 1 800 361.5699

### Abonnement et changement d'adresse

Magazine Tendances, Électroniques & Design  
450.436.1777  
lucieb@quebecaudio.com  
www.tedpublications.com/fr

Il nous arrive de mettre notre liste d'abonné(e)s à la disposition d'entreprises ou d'organismes qui proposent des produits ou des services qui pourraient vous intéresser. Si vous ne voulez pas que votre nom y figure, faites-le-nous savoir par écrit, en joignant une étiquette d'envoi de votre magazine.

Tous droits réservés / All rights reserved  
© Les Éditions Mizka Inc., 2019

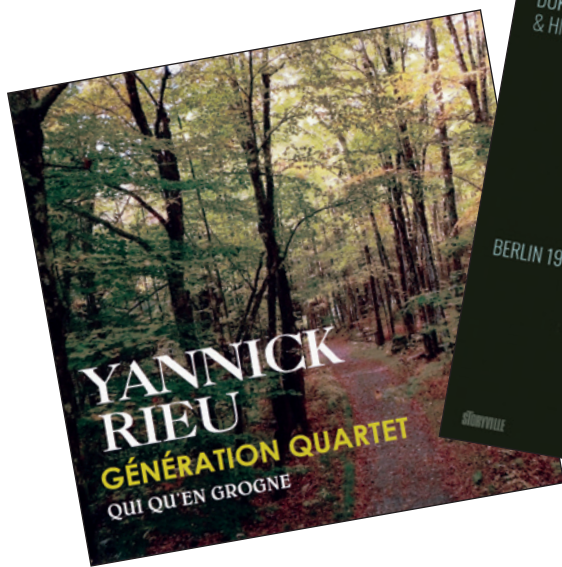
Toute reproduction de textes, illustrations, photographies du magazine est interdite. Les prix indiqués dans les différents articles sont sujets à changement. Les opinions, les renseignements techniques, les points de vue, appréciations ou recommandations des journalistes du magazine TENDANCES ne reflètent pas nécessairement ceux de l'éditeur et du rédacteur en chef. De plus, le magazine TED n'est pas responsable des déclarations ni des affirmations des annonceurs.

### DÉPÔT LÉGAL

Bibliothèque nationale du Québec, 1994  
Bibliothèque nationale du Canada 994-6872

# EN JAZZANT

Par CHRISTOPHE RODRIGUEZ



**FRANK DUPREE  
NIKOLAI KAPUSTIN**  
**Blueprint**

Piano Music for Jazz Trio  
SWR / Naxos

**Nikolai Kapustin** (1937-2020) fut un pianiste classique, de nationalité ukrainienne, ainsi qu'un compositeur et grand amateur de jazz. C'est par notre ami, le pianiste **Marc-André Hamelin** (*In State of Jazz*), que je découvris, il y a bien des années, ce monsieur dont les œuvres télescopaient la pensée de **Thelonious Monk** ainsi que celle d'**Erroll Garner**. Loin de l'improvisation, tout était écrit, mais cela donne quand même une certaine latitude à ses interprètes. Dans cette veine, le jeune pianiste allemand **Frank Dupree** s'est donc intéressé de très près à ce corpus jazz et la conclusion vous fera littéralement bondir de joie. Écrites pour piano seul, les compositions sont présentées avec une section rythmique (batterie, contrebasse), ce qui ne change rien au résultat. Que vous aimiez l'univers classique ou jazz, tout un chacun trouvera son coin de paradis. En 23 plages dont la plupart sont inédites, nous passons allégrement d'études de jazz à études de concerts, puis à deux paraphrases brésiliennes, *Blue Bossa / Aquarela do Brasil*. Une nouveauté qui vous accompagnera longtemps.

**DUSKO GOYKOVICH**  
**Samba Do Mar**

Enjazz Classics / Naxos

Trompettiste et bugliste pour grande formation (**Maynard Ferguson, Woody Herman, Dizzy Gillespie**), le vétéran **Dusko Goykovich** (1931) est, depuis, retraité. Si son travail au pupitre fut crucial, il cultiva aussi l'art du soliste, ce qui fit toute sa force. Cette réédition (2003) nous le fait redécouvrir sous un jour brésilien et, une fois de plus, nous sommes heureux. Du profane au professionnel qui allait glisser cette nouveauté dans votre lecteur, bien des idées peuvent être acquises. Très près du légendaire **Clifford Brown**, l'ami **Dusko** fait, si vous me passez l'expression, dans la décontraction. En parfaite complicité avec son quartet, tout est question de dentelle. Qu'il soit à la trompette ou au bugle, son univers brésilien se déploie avec justesse et précision. Sur d'habiles variations (*The Fish, Quo Vadis, Insetatez*), l'équilibre fait la beauté des choses. Une élégante occasion de redécouvrir, à prix modique, un petit maître du jazz.

**DUKE ELLINGTON & HIS ORCHESTRA**  
**Berlin 1959 - 2 DC**

Storyville / Naxos

Finalement, et après *des* printemps, voici le concert intégral que donna le chef d'orchestre **Duke Ellington** au **Sportpalast** de Berlin en 1959. Si nous

avons eu droit, au fil des décennies, à des versions tronquées, la petite compagnie de disque **Storyville** remet les choses en ordre. En deux disques, c'est tout l'**Univers Ellington** qui se déploie lors de ces deux soirées. Avec quelques modifications au pupitre des cuivres, nous vîmes l'arrivée de **Clark Terry** ainsi que d'**Andres Marenguito**, pendant que le batteur **Jimmy Johnson** prenait le siège du génial **Sam Woodyard**, la formule gagnante se mettait en place. Des premières amours *Black and Tan Fantasy* à *Creole Love Call*, en passant par *The Mooche* et *Things Ain't What Used To Be*, nous entrons dans le mode pas si feutré du maître, qui excelle dans les coloris. Tout va s'enflammer avec *Jam With Sam* quand **Cat Anderson** et **Clark Terry** se relancent la note, tandis que le sensuel altiste **Johnny Hodges** brille de tous ses feux à travers *Don't Get Around Much Anymore*, *Mood Indigo*, et *Satin Doll*. Allez, ne boudez pas ce plaisir qui, malgré les années, a joliment sauté la barrière du temps. Tout simplement parce que l'univers de **Duke Ellington** est indémodable !

**YANNICK RIEU**  
**GÉNÉRATION QUARTET**

**Qui qu'en grogne**  
Effendi / Naxos

C'est toujours un plaisir de retrouver le saxophoniste/compositeur **Yannick Rieu**. Poète dans l'âme, instrumentiste de premier plan, jamais il ne faillit à la tâche. Pour *Qui qu'en grogne*, joli titre attaché à cette nouveauté, tout cela sonne l'inspiration. Offrant un écriin pour la jeune pianiste **Gentiane Michaud-Gagnon**, les 8 plages ci-présentes sont toutes les modèles d'un jazz qui ne vieillit pas. Si l'ombre de **John Coltrane** plane dans la sonorité de l'ami **Yannick** (*Qui s'en grogne, Riff droite*), tout est question de couleurs et de tendresse. Nous vous recommandons fortement *Porta Da Cinese, Time is, Life Was* ainsi que *Song Sisters*, trois ballades, qui vous toucheront au cœur. Et c'est ainsi que **Yannick Rieu** entrera dans votre discothèque sans jamais vous décevoir.

# La bonté a toujours sa place...

Je sais bien que cette revue n'est pas une revue qui concerne les sports, mais je ne pouvais pas garder le silence sur les décès de deux héros québécois du hockey, **Mike Bossy** et **Guy Lafleur**.

Ces deux joueurs de hockey des années 1970-1980 nous ont, tous les deux, marqués chacun à leur façon. En tant qu'hockeyeurs, tous les deux étaient très talentueux, il n'y a aucun doute, et en tant qu'êtres humains, alors que différents l'un de l'autre, ils étaient également aussi grands l'un que l'autre.

Ces deux gentilshommes nous ont tous rendus très fiers d'être québécois, d'être canadiens. Ils nous ont également montré la bienveillance les uns envers les autres, et ceci, de façon fort naturelle. Deux géants!

Le Québec en entier et le Canada ont reconnu ces deux hommes à leur juste valeur et leur ont rendu hommage à la suite de leurs décès.

Tous les commentateurs comme le grand public en général n'ont eu que des commentaires élogieux. Ils ont fréquemment mentionné à quel point **Guy Lafleur** a toujours pris le temps de signer des autographes sans oublier qui que ce soit. Il avait aussi cette capacité d'écouter attentivement chaque personne, comme si elle seule existait. Le public lui a voué un amour et une fidélité à toute épreuve, et **Guy** a toujours retourné cet amour. Il a assumé cette fidélité à l'égard de la communauté en tant qu'hockeyeur puis, par la suite, en tant qu'ambassadeur du club des **Canadiens de Montréal**. La bonté même et une générosité sans faille! Il désirait vraiment que tout le monde se sente bien... soit bien. C'est un exemple parfait de la bienveillance envers son prochain.

Ces deux grands hommes vont nous manquer, ça c'est certain. Nous offrons aux familles de **Mike Bossy** et de **Guy Lafleur** nos plus sincères condoléances et nous leur souhaitons tout le courage nécessaire pour les jours à venir.

Maintenant, je vous invite à lire attentivement tous nos articles qui visent à vous informer sur les fonctionnalités et les qualités de plusieurs appareils audiovisuels. Un p'tit rappel, consultez nos chroniques *Buon Gusto* ainsi que les critiques de *CD* de la section *Rythme & Musique*. Il y a fort à parier que vous allez découvrir soit une bonne bouteille de vin ou une délicieuse recette à déguster en famille ou avec les amis tout en écoutant un *CD* de votre choix. Prenons de bons moments de divertissement, toujours avec modération, et à la prochaine édition! Bonne fin de printemps et bienvenue à l'été qui démarrera vers la fin juin!

Lucie Beauchamp

Coéditrice et responsable des relations publiques

M O O N  
by SIMAUDIO

### Audio D'Occasion

1325, rue Ontario E, Montréal  
514.522.2020

### Audiolight

355, rue Marie-de-l'Incarnation, Québec  
418.687.9252

### Audition Musik

94, av Rouleau, Rimouski  
418.724.8090

### Brosseau.ca

3256, Grande-Allée, Saint-Hubert  
450.678.3430

### Filtronique

9343, rue Lajeunesse, Montréal  
514.389.1377

### Musique Avant Tout

357, rue Racine E, Chicoutimi  
418.549.1755

### Québec Acoustique

643, rue Curé-Labelle, Blainville, QC  
450.508-2150

### Sensation Musicale

84, rue Dufferin, Granby  
450.375.9480

### Villeneuve Audio

50, rue Gauthier N, Joliette  
450.755.1696

M O O N

by SIMAUDIO

Élevez votre expérience sonore

Vivez l'expérience **MOON**bySimaudio.com

# UN CLASSIQUE INDÉMODABLE QUI NOUS RAMÈNE À L'ESSENTIEL

Par JEAN-DENIS DOYLE

Si, comme moi, vous êtes à la recherche d'un appareil simple, taillé pour écouter de la musique sans flafla, cet amplificateur **3510 d'Exposure** devrait attirer votre attention. Il s'agit d'une évolution de l'excellent et archi-classique **3010S2D d'Exposure**. Le **3510** nous arrive donc avec des circuits plus modernes, de nouvelles fonctionnalités, un ampli pour écouteurs et une nouvelle télécommande. Le amplificateur **3510 d'Exposure** est un amplificateur abouti qui a vraiment tout pour plaire. Ce banc d'essai a, pour moi, une saveur particulière, puisque je viens de faire l'achat d'un **3510 d'Exposure** pour mon usage personnel. Je vous invite donc à découvrir, à travers ce texte, ce qui a fait craquer mon cœur d'audiophile-mélomane-chroniqueur pour le **3510**. Qui sait ? Il s'agit peut-être de l'amplificateur que vous cherchez vous aussi.

**Exposure** est un fabricant britannique d'appareils électroniques haute-fidélité, en affaires depuis 1974. Installé dans le Sussex, il s'agit probablement du plus conservateur des manufacturiers anglais. L'entreprise est dirigée de main de maître

par **Tony Brady** et n'a changé de main qu'une fois depuis sa fondation par **John Farlowe**. Chez **Exposure**, on dirait que le temps s'est pratiquement figé, dans le sens noble du terme bien sûr. Même si l'entreprise est aujourd'hui un fabricant résolument moderne, la philosophie, la vision et l'esprit derrière la conception de chaque appareil n'ont pas bronché depuis 1974. Chez **Exposure**, on fabrique essentiellement des appareils haute-fidélité très performants qui s'adressent à une clientèle d'amateurs de musique, qui n'a pas un sou à gaspiller pour du superflu. Les produits sont conçus et fièrement assemblés en Angleterre, et ce, tout en assurant le maintien des prix tout à fait raisonnables.

Tout ce qui entre dans un produit **Exposure** a été pensé en fonction de la reproduction musicale. La fiabilité à long terme est aussi une priorité, ainsi que la compatibilité avec les autres équipements d'une chaîne audio. L'amplificateur **3510 d'Exposure** qui nous intéresse, est le descendant direct du **3010S2D**, un classique qui a fait le bonheur de nombreux amateurs de musique. Bien que la série **3010 d'Exposure** était déjà très performante, elle était due pour une modernisation, et cela, tout en conservant ses nombreuses qualités.

C'est avec ces objectifs en tête, que les ingénieurs d'**Exposure** ont donné naissance à la série **3510**. L'amplificateur intégré **3510** fut le premier de la série et il nous arrive donc avec un nouveau



look sobre et élégant. Comme son prédécesseur, il est possible de lui ajouter une carte phono MM ou MC en option, ou une carte DAC, au choix. Prenons maintenant le temps d'explorer les entrailles de cet amplificateur.

#### Description technique

Dès l'instant où l'on soulève le couvercle du 3510 d'**Exposure**, on est impressionné par la perfection des différents choix techniques. Ici, je parle de perfection, pas dans l'absolu du terme, mais plutôt en ce qui assure un équilibre parfait entre efficacité, qualité sans compromis et gros bon sens. Chacun des éléments, chacune des pièces électroniques, bref tout ce qui compose cet appareil, a été rigoureusement choisi après mûre réflexion. Grâce, d'abord, au magnifique transformateur **Noratel** de 400 VA, qui permettra à l'amplificateur de délivrer les 110 W annoncés avec aisance. L'appareil est très astucieusement divisé en deux par un substantiel refroidisseur en métal qui le traverse de l'avant à l'arrière. Celui-ci procure une isolation fort efficace contre le rayonnement électromagnétique du transformateur en plus d'augmenter la rigidité du châssis. La section d'amplification en puissance est dotée de quatre condensateurs de 10 000 uf à chargement rapide qui proviennent du fabricant italien **Kendiel**. Bien que cette valeur n'ait rien de démesuré, c'est plutôt la qualité de ces condensateurs ainsi que la vitesse à laquelle ces derniers peuvent se recharger qui feront la différence. Le schéma de la section de puissance a été hérité de



## Vivez des expériences immersives avec XLO DNA

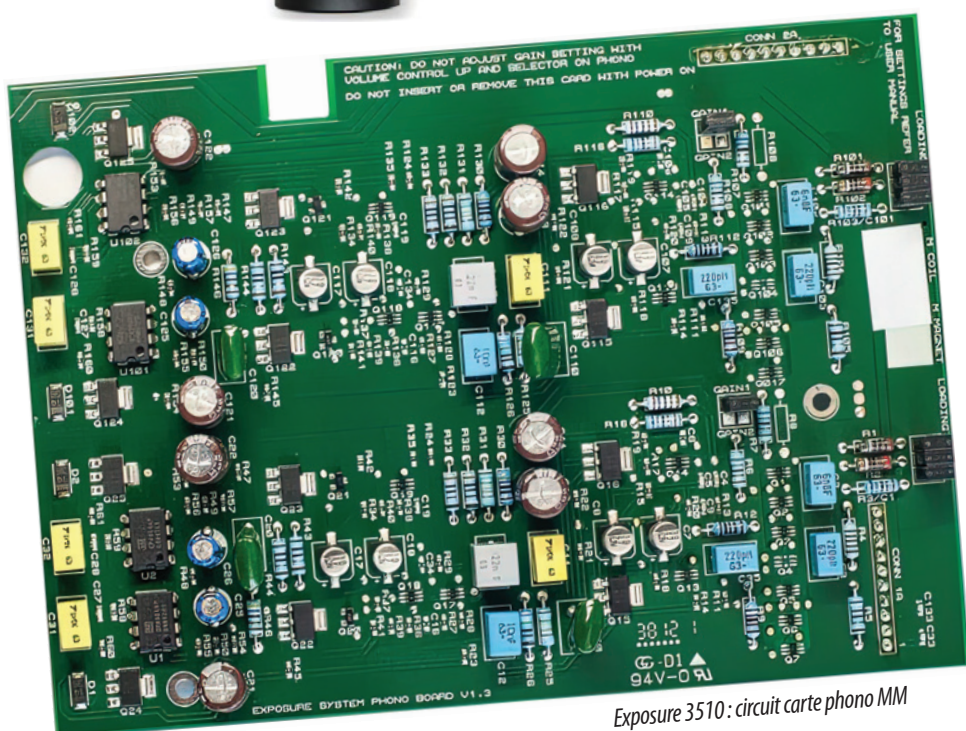
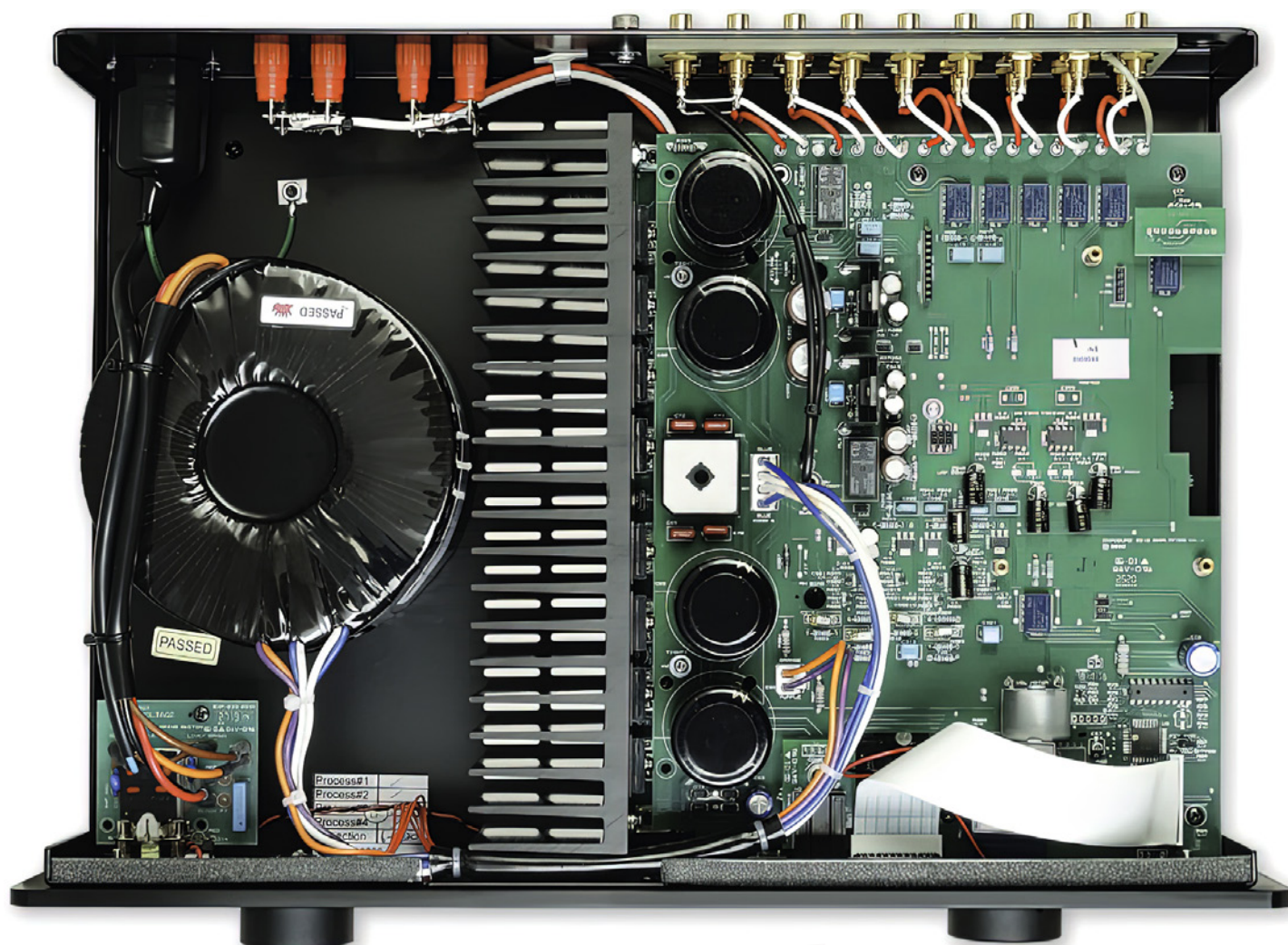
Utilisant la technologie de la gamme XLO, les câbles haute résolution XLO DNA extraient chaque détail pour offrir des expériences inégalées.

HDMI | RCA | XLR  
HAUT-PARLEUR | ALIMENTATION

30 XLO  
ANS

Distribué au Canada par Sherpa Technology Group

## AMPLIFICATEUR INTÉGRÉ **3510** D'EXPOSURE



Exposure 3510 : circuit carte phono MM

la série haut de gamme **5010** d'**Exposure**. Cette configuration des circuits de puissance permet au **3510** d'avoir une sonorité mieux tenue dans la basse, plus de définition et une meilleure rapidité à réagir que son prédécesseur.

La section de préamplification offre un véritable festin de belles pièces électroniques, rien de fou, mais exactement ce qu'il faut pour composer un appareil de qualité. Que ce soit les prises **Tyffany**, les condensateurs au styroflex, les relais **Panasonic**, les électrolytiques **Nichicon** ou le potentiomètre **Alps**, tout a été judicieusement choisi et intégré. Le trajet que doit parcourir le signal a été étudié, afin qu'il demeure le plus court possible, permettant ainsi de réduire les pertes au minimum. Un aspect intéressant, et souvent bâclé par plusieurs fabricants, est la finesse de l'implantation du câblage interne. Ici, pas un bout de fil ne dépasse et on peut apprécier aisément tout le soin qui a été apporté au travail d'assemblage.



Le 3510 est doté de plusieurs entrées sur de magnifiques prises RCA, mais ce qui est nouveau, c'est cette entrée A/V. Il s'agit en fait d'une entrée qui se branche directement dans la section de puissance, et que l'on peut sélectionner à partir d'un bouton à l'avant de l'appareil. Elle sera fort pratique pour ceux qui voudront intégrer le 3510 dans un système de cinéma maison, ou utiliser un appareil qui a déjà un contrôle de volume. Le 3510 d'Exposure possède aussi deux sorties de préamplificateur, ce qui permettra de lui adjoindre facilement un amplificateur de puissance distinct ou un *subwoofer*.

« À l'écoute de l'album *5<sup>th</sup> House* du guitariste **Dominic Miller**, le contrôle dans le grave est superbe et digne d'un amplificateur beaucoup plus puissant et plus cher. Ça creuse dans la basse comme si l'on avait affaire à un gros amplificateur de puissance en éléments séparés. »

### Déballage et installation

J'ai reçu mon 3510 d'Exposure, par un beau jeudi de janvier, une bien belle façon de mettre un peu de joie dans cet hiver qui fut d'une morosité assez terrible, merci ! Je l'avais commandé avec la classique couleur noire, mais il existe aussi en couleur argent avec des LED bleues. Je l'avais aussi commandé avec la carte photo MM optionnelle, installée en usine. L'emballage de l'appareil est plutôt basique, mais très bien conçu. Encore là, on ne gaspille pas un sou dans un luxe inutile. Il est accompagné d'un manuel d'instructions fort complet, sous la forme d'un petit dépliant bien pratique et facile à consulter. Le 3510 a fière allure avec son esthétique sobre et classique, dont on ne risque pas de se lasser de sitôt.

Quant à l'aspect des branchements, les borniers pour les enceintes n'acceptent que des fiches *bananes* et rien d'autre. Vous devrez donc absolument en tenir compte lors de l'achat de l'appareil. De plus, méfiez-vous de la prise A/V en vous assurant de ne pas y brancher une source qui a un volume fixe, un accident est si vite arrivé... À mon avis, cette entrée aurait dû être doublement sécurisée par un cache sur les prises et un petit sélecteur à côté de celles-ci.

Cette série 3510 est agrémentée d'une nouvelle télécommande, assez jolie et fonctionnelle. Elle est agréable d'utilisation, et

surtout, la vitesse de rotation du contrôle de volume motorisé est parfaitement étalée. Cela permet de faire de fins ajustements de volume. De plus, cette télécommande fonctionne avec les mêmes codes que ceux des appareils **Naim**. Une belle initiative fort pratique, puisque les deux marques se côtoient souvent au sein d'une même chaîne audio.

Au bout de plusieurs heures d'opération, la température du 3510 d'Exposure devient à peine chaude, ce qui devrait faciliter son installation dans un meuble audio-vidéo. Mon exemplaire a mis un bon 48 h avant d'offrir de bonnes performances, mais c'est au bout d'un mois que la magie est apparue.

### Une tonalité beaucoup plus moderne

C'est vraiment l'aspect qui frappe dès les premières écoutes. L'équilibre tonal du 3510 a beaucoup évolué et s'est modernisé depuis l'ancienne série 3010. Le petit surplus d'embonpoint dans le grave du 3010 S2D, a été remplacé par une basse beaucoup plus ferme, rapide et articulée. En fait, c'est toutes les fondations de l'édifice sonore qui ont été améliorées. Le nouveau circuit d'amplification inspiré de la série 5010, fait vraiment des miracles.

À l'écoute de l'album *5<sup>th</sup> House* du guitariste **Dominic Miller**, le contrôle dans le grave est superbe et digne d'un amplificateur beaucoup plus puissant et plus cher. Ça creuse dans la basse comme si l'on avait affaire à un gros amplificateur de puissance en éléments séparés. Malgré cette modernisation évidente de la sonorité, **Exposure** a su garder une belle chaleur à la tonalité du 3510. Ici, aucune agressivité n'est à prévoir. On est au royaume de la douceur veloutée. Si la qualité des sources est à l'avenant, le 3510 d'Exposure saura rendre la musique avec fluidité et un côté crémeux. Toutefois, le 3510 sait aussi rester neutre et laisser parler les sources qui l'alimentent.

Entre mon DAC **Audio Note** et mon lecteur de CD **Naim**, il y a un monde de différence. Le 3510 d'Exposure me permet d'apprécier la différence dans la signature sonore de chacun des appareils, une qualité essentielle à mon travail de chroniqueur. L'équipe d'Exposure a donc réussi à doter le 3510 de qualités tonales qui peuvent souvent paraître contradictoires. En effet, c'est un véritable tour de force d'arriver à concevoir un amplificateur dont la basse est ferme, qui garde une bonne neutralité et dont le haut du spectre est rendu tout en douceur.

## AMPLIFICATEUR INTÉGRÉ **3510** D'EXPOSURE

### L'étage phono - une belle surprise

La version reçue du 3510 est arrivée dotée de la substantielle carte phono MM prévue pour cette série. J'avais bien hâte d'en faire la découverte, puisque cet étage phono m'est essentiel à bien des égards. La qualité cette carte phono m'a vraiment étonné par son silence et par la finesse de sa sonorité. À l'écoute de l'album *Ten New Songs* de **Leonard Cohen**, il devient évident que le niveau de bruit de ce circuit est vraiment très bas. Silence total, une vraie tombe. La bande passante est excellente, la voix du chanteur a beaucoup de poids et les fréquences aiguës filent vraiment très haut.

Cet étage phono se différencie par le fait qu'il ne cherche en aucun moment à atténuer le rendu de l'aigu. Ici, pas de fausse chaleur inutile qui réchaufferait le registre médium. Il s'agit plutôt d'un circuit qui laisse passer l'ensemble du spectre sonore, de la note la plus basse à la note la plus haute. L'étage phono du 3510 d'**Exposure** est capable de faire ressortir de petits détails cachés dans les sillons des vinyles grâce, entre autres, à ce rendu de l'aigu qui n'est ni compressé, ni limité. Il apporte une nouvelle lumière et une nouvelle sonorité à mes disques, exactement ce que je voulais obtenir.

### Quand ton ampli aime tout le monde

Lorsque j'ai débuté mes recherches pour un nouvel amplificateur intégré, la compatibilité de celui-ci était une priorité, et ce, pour des raisons évidentes. De ce point de vue, le 3510 d'**Exposure** répond parfaitement. En fait, le 3510 c'est un peu l'ami de tout le monde. Doté d'une connectivité très complète sur le plan des entrées et des sorties, l'**Exposure** est facile à marier avec plusieurs types d'enceintes et de nombreuses électroniques. Les impédances des entrées et des sorties ont été parfaitement étudiées. Cela permet d'éviter de mauvaises surprises à l'utilisation de différentes sources et d'avoir des résultats prévisibles. En fait, la plupart du temps tout joue bien avec **Exposure**. Il s'agit d'ailleurs, à mon humble avis, de la plus belle qualité, propre à cette marque britannique. Quant à l'amplificateur de puissance, celui-ci n'a peur d'aucune paire d'enceintes acoustiques, même celles affligées d'une basse impédance plutôt difficile. C'est lui, le boss! Il reste toujours en contrôle en



tenant les enceintes d'une main de fer et en les faisant chanter avec une tonalité de velours.

En terminant, je m'en voudrais de passer sous silence l'excellent amplificateur d'écouteurs que comprend l'appareil. Ses performances sonores sont solides et il sera en mesure de tirer d'excellents résultats avec la majorité des casques. Une prime intéressante qui s'ajoute à un appareil qui, pour son prix, en offre déjà tellement.

### Conclusion

Le 3510 d'**Exposure** est vraiment un appareil super. Construit avec soin, bien pensé, sobre, élégant, complet, il réalise un sans-faute quant à sa conception. Avec ses nombreuses qualités sonores et sa compatibilité hors pair, il s'intégrera avec succès dans de nombreuses chaînes audio. Grâce à sa fabrication entièrement britannique et son prix vraiment raisonnable, il représente une exception qui mérite d'être soulignée. Voici donc un classique indémodable au service de l'essentiel, l'écoute de la musique. C'est exactement ce dont j'avais besoin. Et vous ?

### RENSEIGNEMENTS GÉNÉRAUX

Prix : 3 999 \$

Garantie : 3 ans, pièces et main-d'œuvre

Distributeur : Nation Imports, T. : 514.604.1698,  
<https://www.nationimports.com>

### Médiagraphie

Dominic Miller, 5<sup>th</sup> House, Q-Rious Music, QRM, 116-2

Leonard Cohen, *Ten New Songs*, Columbia, C85953





Silver 500 7G 3799 \$ /paire

## La Nouvelle Série Silver

Haut-parleurs qui  
vous parlent.

*"Au prix de \$3200 US la paire, les  
Monitor Audio Silver 500 sont un  
des meilleurs achats de cette  
période de pandémie."*

- Robert Schryer, Stereophile, Feb. 2022



[monitoraudio.com/silver](https://monitoraudio.com/silver)



PRÉAMPLI/CNA/LECTEUR RÉSEAU ET AMPLI POUR CASQUE D'ÉCOUTE **BR-20** DE **BRYSTON**

# UN NOUVEAU *TOUT-EN-UN* QUI SURPASSE TOUT CE QUI L'À PRÉCÉDÉ . . .

Par GEORGE DE SA



*Spécialiste ou touche-à-tout?* En règle générale, si vous êtes soucieux de votre budget ou si vous êtes soumis à des contraintes de coûts, c'est un *homme à tout faire* qui est recherché pour un *bon rapport qualité-prix*. Cependant, si vous recherchez le meilleur, un *spécialiste* est le plus souvent la solution. Cette règle d'or s'applique à de nombreux domaines, de la construction aux soins de santé en passant par l'entretien automobile. La plupart d'entre eux pensent que cela s'applique également à l'équipement audio, où le spécialiste est le composant séparé dédié, par opposition, au multifonctionnel, *tout-en-un*, c'est-à-dire le *touche-à-tout*. Gardez cela en tête.

En octobre 2020, **Bryston Limited (Bryston)** a lancé son dernier préamplificateur, le *BR-20*. Initialement baptisé *BP-18*, il a été rebaptisé *BR-20* en l'honneur de **Brian Russell**, président de la société et collaborateur depuis

plus de 45 ans, qui est décédé un mois avant le lancement du produit.

Le *BR-20* n'est pas un préamplificateur comme les autres, mais l'aboutissement de près d'un demi-siècle d'expérience et de connaissances acquises par l'entreprise, qui le présente comme ... *le meilleur préampli de tous les temps*. Pourtant, le *BR-20* n'est pas seulement un préamplificateur, il est bien plus. Comment cela? On pourrait dire que le *BR-20* est un *4-en-1*, offrant un préamplificateur analogique entièrement équilibré, un convertisseur numérique analogique haute résolution, un lecteur de musique haute résolution et un amplificateur de casque à part entière dans un seul boîtier. Mais attendez... il y a l'étage phono à *aimant mobile* en option. Hmm, peut-être que c'est un *4+1-en-un*? Vous vous souvenez de mes remarques liminaires? Le *BR-20*, *polyvalent*, pourrait-il se situer parmi les appareils monofonction en ce qui a trait à sa performance? La réponse se trouve dans l'écoute.

Je dois mentionner que j'ai eu beaucoup d'expériences avec les produits **Bryston** au cours des années, en parlant seulement de ses préamplificateurs, j'ai essayé et possédé plusieurs d'entre eux, en commençant par le *BP-6*, puis un *BP-26*, et il y a juste quelques années, un *BP-173*. Le *BR-20* est maintenant le quatrième préamplificateur analogique de **Bryston** que j'ai eu la chance d'évaluer. Aussi familier que je sois avec les préamplificateurs **Bryston**, j'étais impatient de passer à l'écoute.

### L'apparence physique

Le facteur de forme globale du *BR-20* est simple, privilégiant la fonctionnalité et l'utilité à l'extravagance. La finition, sans être exotique, est excellente et conforme à la tradition **Bryston** en matière de construction durable. Il ne pèse que 12 lb et semble robuste. Un panneau d'habillage frontal en aluminium de ¼ po d'épaisseur, avec des bords biseautés et un logo **Bryston** gravé, est proposé en largeur de 17 ou 19 po, avec un choix de couleur argent ou noire microbillée. La face accueille un bouton de volume, une prise casque ¼ po et un écran *DELO* noir et blanc, ainsi qu'une abondance de boutons et de DEL, soit 18 boutons pour la sélection des entrées, l'alimentation, la balance et la sourdine, et 36 *DEL* autour du bouton de volume pour indiquer sa position. En outre, il y a autant de *DEL* supplémentaires qui indiquent la fréquence d'échantillonnage, les entrées, etc. Bien que le panneau avant du *BR-20* soit tout, sauf minimaliste, il est bien ordonné et fonctionnel.

### La connectivité

Au dos, les connexions audio analogiques comprennent 2 paires d'entrées symétriques (*XLR*) et 2 paires d'entrées asymétriques (*RCA*), ainsi que 2 paires de sorties symétriques (*XLR*).



Cependant, aucune sortie audio asymétrique n'est fournie. Les connexions audio numériques comprennent 2 x AES/EBU, 2 x Toslink, 2 x S/PDIF (RCA) et une USB. L'arrière accueille également des connexions pour Alimentation IEC, deux ports Ethernet, 4 accessoires USB, 1 contrôle USB, 1 prise RS232, et 1 entrée et 2 sorties de déclenchement. Les deux options du BR-20 sont une carte HDMI (4 entrées / 1 sortie) et un étage phono à aimant mobile (tous deux absents sur l'échantillon testé). Une télécommande infrarouge multifonctionnelle est incluse, mais la plupart des gens utiliseront l'interface Web **Bryston** qui offre un contrôle complet, y compris les entrées, le volume, les fonctions du lecteur réseau et le micrologiciel.

### Le tout-en-un

Le **Bryston BR-20** a été construit en utilisant des composants montés en surface, qui sont plus petits, permettant un espace plus serré et l'utilisation de cartes multicouches. Cela permet à **Bryston** de concevoir et d'inclure plus de fonctions dans une seule boîte, sans compromettre la performance critique. En effet, la cohabitation des fonctions, telles que préamplificateur, CNA et lecteur réseau au sein du BR-20 permet à **Bryston** d'optimiser les connexions des composants et d'éliminer les compromis des interconnexions externes. Le BR-20 est le premier préamplificateur **Bryston** à être *entièrement équilibré* de l'entrée à la sortie, offrant des avantages supplémentaires en termes de performances. Son *taux de distorsion harmonique* est extrêmement faible, inférieur à 0,0006 %, avec une intermodulation de < 0,0003 %, tandis que son rapport signal / bruit est de -110 dB. Le CNA du BR-20 est capable de traiter des signaux PCM 32 bits / 384 kHz via USB / le lecteur réseau interne, ainsi que des signaux DSD-256 via USB / DSD-128 via le lecteur réseau. La carte HDMI, optionnelle, peut faire passer des vidéos 4K / HDR et gérer l'audio PCM 24 bits / 192 kHz ainsi que DSD-64. Le NCA est essentiellement le même que celui que l'on trouve dans les BDA-3 et BDA-3.14 primés par **Bryston** et il régénère l'horloge de toutes les modulations par impulsions codées entrantes avec sa propre horloge *maître* pour obtenir la gigue la plus faible possible.

Le lecteur réseau interne du BR-20 est construit autour d'un *Raspberry Pi 4* et utilise le logiciel d'interface utilisateur *Manic Moose*, développé par **Bryston**, ainsi que son application de lecture de médias MPD. Le lecteur multimédia est compatible avec les services de diffusion de musique en continu tels que **TIDAL** et **Qobuz**, et peut également être configuré avec la radio Internet (**bRadio**). Plus récemment, en mars 2022, le BR-20 a reçu la certification *Roon Ready*, ce qui permet d'utiliser *Roon* comme interface de lecture musicale si souhaité.

### L'installation

J'ai évalué le BR-20 avec une paire d'amplificateurs **Bryston 7B3** et des haut-parleurs **Dynaudio C2 Signature**. Les interconnexions étaient symétriques / XLR entre le BR-20 et le 7B3 et Internet était via Ethernet de mon routeur au port de lecture réseau du BR-20. La source analogique était mon **VPI Scout** et l'étage **Gold Note PH-10/PSU-10**, également connectés via symétrique / XLR.

Pour accéder au lecteur réseau BR-20, aucune application n'est nécessaire, il suffit de taper *mybryston.com* dans le navigateur de votre mobile ou de votre ordinateur pour accéder au **Bryston Network Portal**, où vous verrez le BR-20 connecté à votre réseau. Notez que votre appareil mobile ou votre ordinateur doivent être sur le même réseau que le BR-20 pour être visibles. En tapant dessus, vous accédez à l'interface de *Manic Moose*, où vous pouvez sélectionner *Media Player*. Le lecteur **Bryston Manic Moose Media** est préconfiguré pour **TIDAL** et **Qobuz** ainsi que pour les radios Internet. **TIDAL** était ma source de musique de prédilection, bien que j'aie utilisé une clé USB avec des fichiers musicaux.

Si vous utilisez un service de diffusion, comme **TIDAL HiFi**, vous devez vous assurer d'aller dans les *paramètres* (icône de l'engrenage) et de sélectionner *Lossless* au lieu de *High* dans la liste déroulante de **TIDAL** pour obtenir la résolution maximale, sinon, avec *High*, vous n'obtiendrez qu'un débit de 320 kb/s. C'est ce que j'ai découvert lors de mes essais, mais je n'ai pas trouvé de note à cet effet dans le manuel. Bien que le BR-20 prenne en charge la diffusion haute résolution avec **TIDAL HiFi**, il ne permet pas de bénéficier du *MQA* complet – **Bryston** ne boit pas le



*Kool-Aid MQA*. À un moment donné, j'ai eu quelques problèmes avec le gel occasionnel des fonctions de la télécommande et du panneau de commande qui ont nécessité de débrancher le *BR-20* pour y remédier. Il s'est avéré qu'une mise à jour du micrologiciel du *BR-20* était nécessaire, ce qui a été facilement fait et à partir de là, tout s'est déroulé sans problème.

**TIDAL** n'est pas des plus fluide sur *Manic Moose*. Premièrement, *Manic Moose* n'est pas aussi intuitif et riche en fonctionnalités que l'application **TIDAL**. Deuxièmement, les informations du compte **TIDAL** apparaissent dans *Manic Moose* après 24 h de non-utilisation, ce qui nécessite une nouvelle saisie. Troisièmement, il arrive que certains de mes albums de la collection **TIDAL** n'affichent pas la liste des pistes ou prennent beaucoup de temps pour le faire. Quatrièmement, il n'y a pas d'avance/retour rapide des pistes, mais seulement des arrêts, des pauses et des sauts. **Adam Tanner**, de **Bryston**, a expliqué que les limitations actuelles de l'interface **TIDAL** sont dues à la solution *API* utilisée. Toutefois, un correctif est en préparation pour plus tard cette année.

### Séances d'écoute

Écouter de la musique avec le *BR-20* a été immédiatement une nouvelle expérience. La présentation s'est faite sans effort. Cela peut être dû à la très faible distorsion qu'il confère au signal audio ou à son faible niveau de bruit, mais quoi qu'il en soit, la musique s'est nettement libérée. Trop souvent, nous entendons de la musique restituée d'une manière lourde et directe qui peut nous captiver au début, mais qui, à la longue, submerge nos sens et nous empêche d'apprécier les complexités musicales inhérentes, ce qui n'est pas le cas avec le *BR-20*. À cet égard, le *BR-20* est un animal différent, avec une présentation qui n'est pas décontractée, mais qui n'est pas non plus directe, un rendu que l'on pourrait qualifier de zone d'équilibre rare.

En passant à l'interprétation sulfureuse et sexuelle d'*Everybody Hurts* par **Karen Souza**, tirée de son album *Essentials II*, les capacités du *BR-20* en matière de facilité, d'extraction des détails



et de transparence ont été révélées. Les premières notes de percussion étaient claires, rapides et naturelles, la dynamique était délivrée sans aucune tension. Cette aisance dans la dynamique ne se limite pas au niveau macro de la grosse caisse, mais s'étend également à la microdynamique, illustrée par les coups de caisse claire et les coups de cymbale doux, qui contribuent tous à un superbe réalisme. Des notes de basse musclées sur le synthé ont révélé le contrôle et la précision des basses fréquences que possède le *BR-20*, présentant le bourdon grave du synthé de type orgue avec une articulation fine, plutôt que de lisser les variations de tonalité. Pourtant, c'est la voix de **Karen** qui a suscité le plus d'émotion, étant donné le niveau de délicatesse et de détail avec lequel le **Bryston** a restitué ses expressions vocales. Les moindres nuances et inflexions étaient les plus apparentes, mais il n'y avait pas de sentiment d'emphase ou d'exagération des détails.

An advertisement for Furutech audio equipment. On the left is a black power distribution block labeled 'GTO-D3 NCF' with three outlets and a power switch. In the center and right are two types of audio cables: a purple 'HF-X-NCF' cable and a blue 'HF-A-NCF' cable. The Furutech logo 'FURUTECH PURE TRANSMISSION' is prominently displayed in the upper right. Below the logo, the text reads 'Audiyo.com (Distributeur Furutech)', '45B West Wilmot, Unit 1', 'Richmond Hill, Ontario L4B 2P3', and 'info@audiyo.com, 905-881-9555'.

**GTO-D3 NCF**  
Bloc de distribution d'alimentation  
de prise de qualité audio haut de gamme

**FURUTECH**  
PURE TRANSMISSION

**HF-X-NCF**

**HF-A-NCF**

**Audiyo.com** (Distributeur Furutech)  
45B West Wilmot, Unit 1  
Richmond Hill, Ontario L4B 2P3  
info@audiyo.com, 905-881-9555



« Les cordes ont été jouées avec autorité, tendues et nerveuses, tandis que le violoncelle de **Marie** était doté d'un timbre et d'une tonalité doucement authentiques. Les détails n'ont pas été lissés et liquéfiés, comme cela peut être le cas avec certains préamplificateurs, mais ils ne se sont pas non plus manifestés de manière *judiciaire*. Il semble que le **BR-20** puisse restituer des détails, des gradations et des nuances exactes d'une manière très instructive sur le plan musical. Le verrouillage de l'image dans la scène sonore était exceptionnel, les éléments étant facilement perçus dans l'espace tridimensionnel, de l'avant à l'arrière, de la gauche à la droite ainsi que du haut au bas. »

En mettant l'album *Gap* de **Marie Spaemann** et son interprétation de *Lovesong* de **The Cure**, j'ai été hypnotisé par sa voix d'une beauté envoûtante et l'émotion qu'elle suscitait à travers le **BR-20**. Pourtant, sa voix n'était pas là, mais elle était là, devant moi, apparemment en chair et en os, maintenue dans l'espace avec ses respirations non seulement entendues, mais ressenties, tant la dynamique était communiquée par le **BR-20**. Les cordes ont été jouées avec autorité, tendues et nerveuses, tandis que le violoncelle de **Marie** était doté d'un timbre et d'une tonalité doucement authentiques. Les détails n'ont pas été lissés et liquéfiés, comme cela peut être le cas avec certains préamplificateurs, mais ils ne se sont pas non plus manifestés de manière *judiciaire*. Il semble que le **BR-20** puisse restituer des détails, des gradations et des nuances exactes d'une manière très instructive sur le plan musical. Le verrouillage de l'image dans la scène sonore était exceptionnel, les éléments étant facilement perçus dans l'espace tridimensionnel, de l'avant à l'arrière, de la gauche à la droite ainsi que du haut au bas.

En faisant tourner un petit vinyle, *Popular Problems* de **Leonard Cohen**, j'ai été une fois de plus étonné par la capacité du **BR-20** à s'effacer devant la musique. La clarté surréaliste du *shaker* s'est

imposée, ainsi que la présence vivante de la voix de baryton de **Leonard**. La tonalité de l'instrumentation, complétée par le rythme et la vitesse d'exécution, était étonnamment réaliste et naturelle, le **BR-20** permettant à la source analogique en amont d'être magique sans intrusion. La délicatesse et la finesse ont été des atouts notables du **BR-20**. L'un des plus grands compliments que je puisse faire ici, c'est que le **BR-20** m'a permis de profiter de mes vinyles de manière plus approfondie et à un niveau d'appréciation plus élevé qu'auparavant.

J'ai passé un peu de temps à utiliser l'amplificateur de casque du **BR-20**, avec mon **Grado 325e**, et il était évident que le circuit de casque fournit beaucoup de puissance et avec cela de la prise, du contrôle et de la précision, ainsi que de la résolution. Les basses étaient à la fois riches et pleines, mais contrôlées, avec une dynamique sans effort. La scène sonore est bien organisée, avec une bonne sensation d'espace. Si vous recherchez un amplificateur pour casque d'écoute fidèle, à la tonalité neutre, avec des tonnes de puissance et de détails, il vous plaira certainement.

### Comment se compare-t-il à ses prédécesseurs ?

J'ai mentionné mon expérience avec d'autres préamplificateurs **Bryston**, je vais donc vous donner un aperçu de la façon dont ils se comparent. Cependant, je me reporte à des souvenirs datant de quelques années. Le **BP-26** est plus audacieux, avec des médiums-basses plus lourds qui se manifestent comme plus percutants que le **BR-20**, et le **BP-26** peut également *sonner* un peu plus chaud, lissant les détails et donc plus indulgent. Toutefois, sur tous les autres points, je dirais que le **BR-20** est supérieur, avec plus de détails fins, de délicatesse, d'étendue, de focalisation, d'articulation, de complexité tonale et de transparence, tout en restant musicalement engageant. Le **BP-17<sup>3</sup>** est très similaire au **BR-20** à bien des égards, mais, à mon souvenir, un peu plus froid, manquant de chaleur musicale en comparaison et peut-être pas tout à fait du même niveau de poids dans les basses ou de prouesses dynamiques que le **BR-20**. En fait, j'aurais pensé que le **BR-20** aurait remplacé le **BP-17<sup>3</sup>** si ce dernier n'avait pas été offert à un prix plus bas, soit 1 300 \$ US de moins, et avec des connexions asymétriques supplémentaires.

### Conclusion

Le **Bryston BR-20** est un superbe composant multifonction, mais, n'en doutons pas, c'est aussi un phénoménal préamplificateur stéréophonique autonome. Rappelez-vous mon commentaire d'ouverture *choisissez-vous un spécialiste plutôt qu'un homme à tout faire* si vous recherchez ce qu'il y a de mieux en matière de performance ? Je pense qu'avec le **BR-20**, **Bryston** a brisé cette règle de base. En ce qui me concerne, le **BR-20** est, en effet, la plus grande réussite de **Bryston** en matière de préamplificateur à ce jour, et il est compétitif par rapport aux préamplificateurs autonomes qui non seulement coûtent plus cher, mais offrent aussi beaucoup moins de fonctionnalités. Tout le mérite revient à **Bryston** quant à ce qu'elle a réalisé avec le **BR-20**, un bel hommage à **Brian**.

### INFORMATIONS GÉNÉRALES

Prix : 5 995 \$

Garantie : 5 ans, pièces et main-d'œuvre

Fabricant / Distributeur : Bryston Ltd, T. : 705.742.5325,

www.bryston.com

# MISSION



## MISSION POSSIBLE

Comme son prédécesseur, des milliers d'heures d'écoute ont contribué à perfectionner la réédition d'un haut-parleur emblématique des années 1980 bien connu pour son caractère sonore chaleureux, riche et naturel.

Le nouveau **Mission 770** conserve ces qualités, mais s'épanouit avec une performance ouverte et détaillée qui vous incitera à explorer toute votre collection de musique, une fois de plus.

### MARIO CADORET

Directeur des ventes nationales - Marques spécialisées et de luxe

Téléphone : 1 (866) 505-0176

Courriel : [mario.cadoret@eriksonconsumer.com](mailto:mario.cadoret@eriksonconsumer.com)

*Supports de haut-parleurs  
dédiés en acier inclus*



DISTRIBUÉ AU CANADA PAR

 **erikson.**  
HOME

21000 Trans-Canadienne, Baie D'Urfé, Québec H9X 4B7  
Téléphone : (514) 457-2555 • Télécopie : (514) 457-5507  
[www.eriksonconsumer.com](http://www.eriksonconsumer.com) • [www.mission.co.uk](http://www.mission.co.uk)

Une entreprise **exertis** | 

# MUSIQUE CLASSIQUE

Par CHRISTOPHE HUSS

## LE DISQUE DU MOIS

**KLAUS MÄKELÄ  
JEAN SIBELIUS**

Les Sept Symphonies. Tapiola.  
Trois fragments.

Orchestre philharmonique d'Oslo

Decca, 3 CD, 485 2256

Interprétation : \*\*\*\*\*

Technique : \*\*\*\*\*

Pull à col roulé, yeux bleus bien en évidence : **Decca** veut-elle insinuer que nous avons là de la graine de **Karajan** en puissance ? En tous cas, le *CV* de **Klaus Mäkelä** le laisse à penser. Nommé à 21 ans principal chef invité de l'**Orchestre de la Radio Suédoise**, à 22 ans directeur musical de l'**Orchestre philharmonique d'Oslo**, à 24 ans directeur musical de l'**Orchestre de Paris**, le voici à 26 ans enregistrant une intégrale **Sibelius** pour son premier disque **Decca**.

On ne peut pas comprendre le sel de l'entreprise si l'on ne décrypte pas ce qui rend ce chef si exceptionnel pour son jeune âge, soit sa concentration absolue et une obsession de la saturation sonore (on appelle aussi cela la densité harmonique). **Mäkelä** ne se laisse pas emporter ou enivrer par le mouvement. Sa musique est *gorgée de son* comme une pêche juteuse. Il oppose donc au **Sibelius** translucide d'**Osmo Vänskä** (**Bis**) une approche plus nourrie, tendue et dense. Ce sont des débuts fascinants au disque ; bien plus que les *Symphonies n° 1 et 2* de **Santtu-Matias Rouvali** (**Alpha**), vraie poudre aux yeux, encensées par la critique.

## LA PRISE DE SON DU MOIS

**SERGEÏ RACHMANINOV  
STEVEN OSBORNE (piano)**  
Sonate pour piano n° 1. Moments musicaux op 16. Nunc Dimittis, etc.

Hyperion, CDA 68365

Interprétation : \*\*\*\*\*

Technique : \*\*\*\*\*

L'occasion était trop belle. Dans la foulée du dernier numéro, qui consacrait la 2<sup>e</sup> Sonate par **Jean-Paul Gasparian**, célébrer la mésestimée 1<sup>re</sup> Sonate par le

grand **Steven Osborne**, une œuvre de 35 minutes, semblait opportune. Alors oui, il y a le doublon des *Moments musicaux op. 16*. Mais n'est-ce pas la magie de la musique classique de pouvoir recevoir deux propositions artistiques d'un intérêt aussi élevé de manière rapprochée ? Au fond, il y a ici 45 minutes de musique que l'on ne trouve pas chez **Gasparian**. Et il y a un pianiste dont la conscience sonore est tout aussi affûtée. Le son est un peu plus enrobé que dans le *CD* de **Gasparian**, mais pas moins précis et réactif, grâce à un réglage parfait du piano par **Nigel Polmear** et à une captation à distance parfaite de **David Hinitt**. Un déluge de musique s'abat sur nous, et tout est parfaitement canalisé.

## LA MEILLEURE NOUVEAUTÉ QUÉBÉCOISE

**ELINOR FREY, ROSA BAROCCA,  
CLAUDE LAPALME.**  
CONCERTOS BAROQUES  
ITALIENS POUR VIOLONCELLE

Oeuvres de **Sammartini, Vivaldi, Tartini et Leo.**

Analekta. AN2 9163

Interprétation : \*\*\*\*\*

Technique : \*\*\*\*\*

Gambiste et violoncelliste, **Elinor Frey** est une musicienne américaine, montréalaise d'adoption, qui s'illustre sur les scènes ici et en Europe. Nous l'avons remarquée sur des parutions de l'étiquette belge **Passacaille**. La revoici chez **Analekta** avec des œuvres qui marquent l'avènement du violoncelle baroque. La musicienne distingue cet instrument, muni de 4 cordes, du violoncelle ultérieur, à 5 cordes, instrument

que nous connaissons aujourd'hui. Qui plus est, elle joue ici des instruments de deux tailles, un piccolo ou violoncelle ténor, dans les œuvres de **Sammartini** et **Tartini**, et un instrument plus grand dans **Vivaldi** et **Leo**. Le *Concerto en la majeur* de **Tartini** est le bijou de ce programme, avec un *Larghetto* très original dans sa dernière partie. **Elinor Frey** est accompagnée par un ensemble baroque albertain d'excellente qualité, magnifiquement capté par **Carl Talbot** à Calgary en septembre 2021. Cette boîte n'est pas que documentaire, elle est inépuisable.

## LES COFFRETS DU MOIS

**JOHN WILLIAMS AND  
THE BOSTON POPS ORCHESTRA**

Complete Philips Recordings

Decca, 21 CD, 485 1590

Interprétations : \*\*\* et \*\*\*\*

Technique : \*\*\*\*\*

Le compositeur de musiques de films **John Williams**, qui fête ses 90 ans, travaillait dans les studios de Los Angeles comme chef, lorsqu'en 1979 **Arthur Fiedler** quitta les **Boston Pops** après 50 ans d'un glorieux mandat. **Williams**, tenté par une activité de chef de concert, postula à sa succession et obtint le poste en janvier 1980. Son accession à la tête des **Boston Pops** coïncida avec l'avènement de l'enregistrement numérique, puis du *CD*, donnant une précieuse exposition à son travail. En un peu plus de 10 ans, **Philips**, nouveau partenaire de cette emblématique émanation du

**Boston Symphony**, publia plus de 20 *CD*. Le répertoire englobe la musique de films, les succès de Broadway et des *tubes* du classique, du *Canon* de **Pachelbel** aux *Planètes* de **Holst**, en passant par **Gershwin** et **Leonard Bernstein**. Il y a aussi deux *CD* avec **Jessye Norman**, où elle chante du **Michel Legrand**, du **Jerome Kern** et du **Richard Rodgers**. **Glenn Miller** voisine avec **Rimski-Korsakov** pour ce que l'on appellera une *expérience orchestrale*, qui conviendra aux oreilles amatrices de toutes sortes de musiques, disques de Noël et de marches compris dans un coffret assez unique et distrayant.

## KAREL ANČERL ORCHESTRE PHILHARMONIQUE TCHÈQUE

Karel Ancerl Live Recordings

Supraphon, 15 CD, SU 4308-2

Interprétations : \*\*\*\* et \*\*\*\*\*

Technique : \*\* et \*\*\*

Rescapé des camps de concentration, **Karel Ancerl** fut, après-guerre, le légendaire chef de l'**Orchestre philharmonique tchèque**. Sa discographie a été bien rééditée par **Supraphon**, mais ce que nous trouvons là n'a rien à voir, puisqu'il s'agit de bandes radio très majoritairement inédites ajoutant au répertoire documenté d'**Ancerl** des œuvres aussi essentielles que les *Symphonies n° 4* de **Mendelssohn** ou les *Symphonies n° 2* et *8* de **Beethoven**. De manière encore plus essentielle, nous trouvons quatre grandes partitions tchèques, la 7<sup>e</sup> *Symphonie* de **Dvorak**,



*Asraël* de **Suk**, *Pan* et la *Symphonie d'automne* de **Novak**. Toutes ces captations ont été réalisées avec la **Philharmonie tchèque**, entre 1949 et 1968, date du départ d'**Ancelr** pour Toronto après la répression du printemps de Prague. La vaste majorité des concerts, du tournant des années 1960 est d'une qualité tout à fait correcte sur des bandes bien préservées. Le niveau musical, est, lui, majoritairement fascinant.

## HEINRICH SCHIFF

Heinrich Schiff Complete Recordings on Philips & DG

Decca, 21 CD, 485 1899

Interprétations : \*\*\*\*\*

Technique : \*\*\*\*\*

Le violoncelliste, chef d'orchestre et pédagogue autrichien **Heinrich Schiff**, décédé en décembre 2016 à l'âge de 65 ans, n'a jamais été une vedette médiatique du genre **Mstislav Rostropovitch**. Mais quel solide musicien ! À l'opposé de **Rostropovitch**, **Schiff** n'était pas un séducteur et ne tirait pas la couverture et les œuvres à lui. Il cherchait à en extraire la substantifique moelle sur l'un de ses deux instruments, le **Stradivarius Mara** et un **Montagnana** appelé *Belle au bois dormant*. **Schiff** a gravé l'essentiel de son legs chez **Philips**. Il ne manque ici, substantiellement, que ses *Suites* de **Bach**, qu'il a enregistrées pour **EMI**. **Schiff** reste un phare dans les *Concertos* de **Chostakovitch**, le *Concerto* de **Schumann** (avec **Haitink**) et dans bien d'autres œuvres. Ainsi, sa musicalité évite à la *Sonate* de **Rachmaninov** de tomber

dans la fausse sentimentalité. Bonheur majeur : le coffret inclut le démentiel *Concerto* de **Friedrich Gulda**, paru sur étiquette **Amadeo**, disque irrésistible et assez rare.

## L'AVANT-PREMIÈRE DU MOIS

**RICCARDO CHAILLY**  
ORCHESTRE PHILHARMONIQUE DE LA SCALA

MUSA ITALIANA

Mendelssohn : Symphonie n° 4.

Schubert : Ouvertures dans un style italien D. 590 et 591.

Mozart : Ouvertures *Mitridate*, *Ascanio in Alba* et *Lucio Silla*.

Decca, 485 2944

Interprétation : \*\*\*\*\*

Technique : \*\*\*\*\*

Paraissant le 20 mai 2022, ce disque de celui qui est sans doute devenu le plus grand chef en activité propose des œuvres plus ou moins liées à l'Italie. Avec la fermeture de la **Scala** pendant la pandémie, l'**Orchestre** a été installé dans la salle assurant ainsi un cadre acoustique flatteur à l'orchestre. L'originalité du CD est le choix de la version de 1834 de la 4<sup>e</sup> *Symphonie* de **Mendelssohn**. Les retouches opérées après la création de 1833, sont notables sur les 2<sup>e</sup>, 3<sup>e</sup> et 4<sup>e</sup> mouvements. Cette partition qui secoue nos habitudes n'a été publiée qu'en 1997. Selon **Chailly** la révision rehausse le côté dramatique de l'œuvre et renforce et clarifie les caractéristiques des allusions extra-musicales de l'œuvre. Selon nous, elle dilue un peu l'efficacité et l'impact musical en ajoutant des mesures. Dans ses deux ouvertures, **Schubert** rend hommage à

l'Italie de **Rossini**. **Chailly** complète son disque avec trois ouvertures de jeunesse de **Mozart**. À l'époque, les ouvertures était dites *symphonies à l'italienne*, c'est-à-dire en trois sections vif-lent-vif. L'orchestre est, ici, un peu cossu, mais le programme est intéressant et fort bien réalisé.

## NOUVEAUTÉS

**KASPARS PUTNINŠ**  
**SERGEÏ RACHMANINOV**  
CHŒUR DE CHAMBRE DE LA PHILHARMONIE D'ESTONIE

Liturgie de Saint Jean Chrysostome, Op. 31

BIS, SACD, BIS-2571

Interprétation : \*\*\*\*\*

Technique : \*\*\*\*\*

Les *Vêpres* sont l'œuvre chorale prioritaire de **Rachmaninov**. Si vous avez les *Vêpres* dans votre discothèque, pensez à les compléter avec cette *Liturgie* admirable. Le premier défi ici est d'allier prise de son et musique, c'est à dire d'inscrire le chant dans un espace suffisamment réverbéré pour qu'on ait l'impression de participer à un office orthodoxe. Bref, il faut simuler la coupole de la basilique et c'est ce que fait parfaitement la captation de **Jens Braun**. **Rachmaninov**, qui a fui la Russie à la Révolution, avait mis en musique, en 1910, l'intégralité du texte de l'office et exprimé sa propre fascination pour l'œuvre. Fascination est bien le sentiment dominant à l'écoute. La nouvelle version a comme principal concurrent (outre la version russe de **Polyanski**) le **Chœur de la Radio flamande** chez **Glossa**. L'approche de **Kaspars Putnīns** présente l'intérêt de ne pas se perdre dans des méandres extatiques et de préserver un flux musical naturel. Les divers pupitres du chœur sont superbement équilibrés.

**FRANZ SCHUBERT**  
**SAMUEL HASSELHORN**  
(baryton),  
**JOSEPH MIDDLETON** (piano)

Glaube, Hoffnung, Liebe : Mélodies.

Harmonia Mundi, HMM, 902 689

Interprétation : \*\*\*\*\*

Technique : \*\*\*\*\*

Le baryton allemand de 32 ans, **Samuel Hasselhorn**, lauréat du *Concours musical international Reine Élisabeth de Belgique 2018*, est assurément l'un des plus grands espoirs du chant et notamment du Lied. C'est dire que l'on attendait ce premier récital **Schubert** comme on avait guetté le disque inaugurant la collaboration entre **André Schuen** (38 ans) et **Deutsche Grammophon**. Mais contrairement à la géniale *Belle meunière* de **Schuen**, quelque chose ne marche pas ici. **Hasselhorn** est peut-être impressionnant en scène, mais au disque il ne touche guère (cf. *Des Fischers Liebesglück*). Mais, surtout, ce disque est un cas d'école, car le positionnement du chanteur, qui apparaît presque en retrait du piano (ou à côté de lui), n'est pas crédible. C'est le même problème qu'avec le disque de **Marianne Lambert** ci-dessous : le chanteur n'a pas l'air de nous parler directement. La captation était pourtant beaucoup plus facile et codifiée que pour le tandem **Lambert-Milot**. Le ratage est signé **Alban Moraud**. Pas fort !

**MARIANNE LAMBERT**  
(soprano),  
**VALÉRIE MILOT** (harpe).

Canzone di Notte

Fidelio, FACD 052

Interprétation : \*\*\*\*\*

Technique : \*\*\*\*\*

Enregistré par **René Laflamme** à l'Église St-Joseph de Rivière-des-Prairies, ce disque présente la particularité d'avoir pour directeur artistique **Stéphane Tétéault**. L'exercice est délicat : une voix et une harpe dans une église. Le choix effectué est d'avoir une harpe plutôt devant à droite et la voix plutôt derrière au centre gauche dans un espace plus réverbéré (comme si elle était à la place de l'animateur dans le chœur de l'église). On a donc deux plans avec deux rapports plus ou moins distants aux sources sonores, la voix donnant parfois l'impression d'accompagner la harpe plutôt que l'inverse. Le répertoire englobe des airs de **Mozart**, **Schubert**, **Gluck**, **Donizetti**, **Rossini** par des artistes enthousiasmées par leur projet. Un disque qui suscite la sympathie, mais ne peut être recommandé sans mises en garde.



ENCEINTES ACOUSTIQUES **ALPHA 50 EVO** DE **FOCAL**

# LE STUDIO À DOMICILE



Par MICHEL DALLAIRE

Le fabricant français d'enceintes acoustiques **Focal** est déjà bien établi dans le domaine des moniteurs destinés aux studios professionnels. **Focal** a lancé récemment une nouvelle série *Alpha Evo* qui représente l'entrée de gamme des moniteurs professionnels. Cette série comporte quatre modèles de type actif et à deux voies dont l'*Alpha 80 Evo*, la *65 Evo*, la *50 Evo* et la *Twin Evo* pour la voie centrale. Toutes ces enceintes sont de type étagère sauf, bien sûr, le *Sub Evo*. Elles sont conçues pour le monitoring de proximité, une fois installées sur la console de mixage ou sur un support en champ rapproché. Le modèle que l'on me propose de tester est la plus petite des enceintes *Alpha*, soit la *50 Evo*. Sa stature assez compacte va me permettre de l'utiliser dans trois différents endroits chez moi. Voyons donc ensemble comment l'*Alpha 50 Evo* peut convenir également et plus largement dans un environnement domestique.



## ENCEINTES ACOUSTIQUES **ALPHA 50 EVO** DE **FOCAL**



### Le monitoring se démocratise

En 2020, un de nos collègues a eu l'occasion de tester un autre moniteur professionnel du fabricant **Focal** qui était le *Shape 65*. La série *Shape* est au-dessus de la série *Alpa Evo* et elle utilise des transducteurs à membrane *FLAX*, dont le cône est formé d'un tissu de lin recouvert, de chaque côté, d'une couche de fibre de verre. La série *Alpha Evo*, à prix plus doux, utilise quant à elle des cônes *Slatefiber* dont la membrane a été développée et fabriquée entièrement dans les ateliers de **Focal** situés à Saint-Étienne en France. Ce matériau composite utilise des fibres de carbone recyclées, mais non tissées. Elles sont orientées radialement du centre vers l'extérieur, puis solidifiées par un polymère thermoplastique. Le fait que ces fibres soient orientées, mais non tissées, augmente leur amortissement et leur rigidité. Le cône *Slatefiber* revêt visuellement un effet ardoise des plus accrocheur. Ces cônes sont également utilisés dans la série *Chora* qui représente l'entrée de gamme des enceintes haute-fidélité chez **Focal**.

### Deux voies actives pour un contrôle de proximité

L'enceinte *Alpha 50 Evo* est dotée d'un *tweeter* de 25 mm à dôme inversé en aluminium. Ce dernier est entouré d'un pavillon peu profond qui améliore sa dispersion horizontale. Son *woofer* / médium de 13 cm est chargé acoustiquement dans un cabinet *bass reflex* dont l'évent laminaire occupe presque toute la largeur du bas de l'enceinte. Il est évasé à l'extérieur comme à l'intérieur afin d'éliminer les bruits de compression de l'air qui y circule. Deux amplificateurs fonctionnant en classe *D*

alimentent le *tweeter* avec une puissance de 25 W et le transducteur de médium / basses fréquences avec une puissance de 35 W. L'enceinte *Alpha 50 Evo* est la plus petite de la série avec des dimensions de 23 cm de largeur par 24 cm de profondeur et une hauteur totale de 31,5 cm. Cette dernière mesure inclut les petites rondelles en caoutchouc à coller sous l'enceinte pour l'isoler de son support.

Les deux transducteurs sont protégés par des grilles métalliques perforées qui se fixent sur leurs pourtours. Le cabinet est entièrement fabriqué de panneaux en *MDF* de 15 mm recouverts d'une peinture noire texturée. De chaque côté de l'enceinte des panneaux moulés en thermoplastique sont vissés en place. Ces joues viennent arrondir les rebords avant et arrière de l'enceinte de manière à éliminer les effets de diffraction.

On peut voir sur ces pièces rapportées le mot **FOCAL** moulé à même le panneau de même que deux cavités triangulaires qui pointent vers l'arrière de l'enceinte. Sur le dessus de l'enceinte, on retrouve le logo graphique du fabricant incrusté dans le panneau *MDF*. Tous ces détails donnent au moniteur *Alpha 50 Evo* un *look* résolument professionnel tout en lui fournissant des points d'emprise qui permettent de le manipuler et de le déplacer facilement.

### Le tableau de bord arrière de l'Alpha 50 Evo

Comme cette enceinte est amplifiée et qu'elle est conçue spécifiquement pour le *monitoring* en studio, elle doit être

obligatoirement branchée à une console, un préamplificateur, un *streamer* ou à tout autre appareil équipé d'une sortie de ligne à gain ajustable par un contrôle de volume. Donc, à l'arrière de l'enceinte, il n'y a aucune entrée numérique. Les options sont une entrée analogique sur connecteur *RCA* et deux entrées symétrisées, une sur connecteur *XLR* et l'autre sur *jack TRS*. Un petit interrupteur permet d'ajuster la sensibilité de l'entrée de 0 à +6 dB.

Il y a aussi l'interrupteur à bascule *On/Off*. Sur la position *On*, la mise en veille se fait automatiquement après 15 min sans signal entrant. Elle est débrayable au besoin grâce à un autre petit interrupteur. En mode automatique, l'enceinte se remet en marche aussitôt qu'un signal audio est détecté à l'entrée.

Viennent ensuite les ajustements de la courbe de réponse avec deux boutons rotatifs de contrôle. Un pour les basses fréquences de moins de 250 Hz et l'autre pour les hautes fréquences de plus de 4 500 Hz. Les niveaux d'ajustement pour les basses fréquences vont de -6 à +6 dB par cran de 2 dB alors que ceux des hautes fréquences vont de -3 à +3 dB par cran de 1 dB. On peut ainsi adapter subtilement la balance tonale de l'*Alpha 50 Evo* de **Focal** en fonction de sa situation dans le local d'écoute.

Pour compléter la description du tableau de bord arrière, il y a évidemment la prise *IEC* pour le cordon détachable 110V et deux trous filetés permettant d'installer l'enceinte au mur à l'aide d'un système de fixation.

### Installation et contexte d'utilisation

Afin de reproduire les conditions d'écoute en champ rapproché comme dans un petit studio d'enregistrement, j'ai d'abord installé les enceintes *Alpha 50 Evo* dans mon bureau et de chaque côté de mon écran d'ordinateur. J'ai pu ainsi tester cette enceinte en distance très rapprochée, un peu comme un artiste qui travaillerait chez lui dans son studio personnel. Ensuite, je les ai installées sur un meuble dans mon petit salon télé situé au sous-sol et branchées directement à la sortie audio de ma télé. Pour une écoute en champ un peu plus éloigné, je les ai finalement installées dans mon salon au rez-de-chaussée où se trouve ma chaîne stéréophonique principale. Dans ce cas de figure les deux *Alpha Evo 50* ont été posées sur un bon support dans un triangle équilatéral d'environ 8 pi, et orientées vers mon fauteuil. Je les ai branchées à la sortie *Preamp Out* de mon amplificateur intégré. Les câbles utilisés à cet effet sont des *Mogami Gold* sur connecteurs *RCA* d'une longueur de 12 pi. On retrouve souvent cette marque de câbles dans les milieux professionnels de l'audio. Les fichiers musicaux utilisés pour ce banc d'essai proviennent essentiellement de mon serveur **CeolBOX** et leur décodage a été effectué par un DAC **Chord Qutest**.

### En écoute en champ plus ou moins rapproché

Dans mes trois types d'installation, j'ai pu obtenir de bons résultats grâce aux deux boutons d'ajustement de la courbe

# TOTEM



Découvrez le vôtre



KIN MINI  
899\$

KIN PLAY  
1299\$

KIN PLAY TOWER  
2250\$

## Collection **Kin Play** de **Totem Acoustic**.

«On ne peut espérer mieux  
d'une paire d'enceintes  
amplifiées fonctionnant à partir  
d'une source numérique ou  
analogique.

Les enceintes de la série  
Kin de Totem sauront vous  
impressionner!»



Spécialiste en haute-fidélité depuis 1965.  
**Centre de service sur place!**

DEPUIS 1965

# LE MAGASIN AUDIOLIGHT

355 rue Marie-de-l'Incarnation  
Québec G1N 3G9 418-687-9252  
[magasinaudiolight.com](http://magasinaudiolight.com)

de réponse. De ces trois conditions d'utilisation de l'*Alpha 50 Evo*, j'estime que les meilleurs résultats ont été obtenus dans ma chaîne principale située au salon du rez-de-chaussée. Le support rigide et l'éloignement des murs ont contribué à faire ressortir au maximum les performances de l'enceinte. Les trois côtés de 8 pi formant un triangle équilatéral avec les enceintes et mon fauteuil m'ont présenté une scène sonore élargie et une balance sonore plus neutre en réduisant au minimum les réflexions provenant des murs.

J'ai débuté mes écoutes avec le groupe de jazz français **Amaury Faye Trio**. Ce qui me frappe d'emblée avec l'*Alpha 50 Evo*, c'est sa présence et sa rapidité d'exécution. Le fait que les transducteurs soient directement liés à leurs amplificateurs respectifs, sans passer par un filtre de fréquence passif, y est certainement pour quelque chose. La cohésion entre le *tweeter* et le *woofer* me donne des instruments d'une présence incroyable dans ma salle d'écoute et une ouverture dans le médium qui ferait rougir bien des enceintes plus chères. Grâce à sa compacité et aux coins arrondis de sa face avant, l'image stéréophonique s'en trouve bonifiée en largeur, mais aussi en profondeur. Évidemment, la version du *tweeter* de l'enceinte *Alpha 50 Evo* est un peu moins raffinée que celle des séries de plus haut de gamme qui utilisent des alliages de magnésium ou de béryllium. Toutefois, ce transducteur se débrouille bien en toute circonstance, d'autant plus qu'il est possible d'ajuster sa présence de plus ou moins 3 dB selon nos préférences ou l'acoustique du local.

Je poursuis avec l'album *New Moon Daughter* de la chanteuse de jazz **Cassandra Wilson**. L'*Alpha 50 Evo* m'offre sa voix chaude, au centre et au premier plan de l'image stéréophonique. Par rapport à une enceinte passive, la restitution de l'*Alpha 50 Evo* est plus projetée vers l'avant, ce qui est une caractéristique des enceintes de *monitoring* permettant de bien entendre ce qui se passe dans l'enregistrement. Cette projection est toutefois contrôlée et intéressante dans le cas où l'on fait, comme moi, une écoute à bonne distance plutôt qu'en champ rapproché. Sur cet album, les instruments sont parfaitement localisés et ils flottent littéralement autour de madame **Wilson**. La dynamique est au rendez-vous et les basses fréquences sont impressionnantes même si elles sont limitées par le petit gabarit de l'enceinte.

Je termine ce descriptif sonore avec un album intitulé simplement *Vivaldi* de l'ensemble **Les Violons du Roy** dirigé par **Mathieu Lussier**. Cet album, sur étiquette **Atma**, est superbement réalisé et d'une dynamique incroyable pour la captation d'un concert classique. Avec l'*Alpha 50 Evo*, le jeu des instruments à cordes est gai et ils gardent bien leur tonalité respective. Dans le concerto pour deux trompettes et cordes en C majeur *RV 537*, les cuivres sont rutilants et rapides comme l'éclair dans leur exécution. Les violons ont une attaque des notes surprenante et avec un tempo d'enfer. Grâce à une définition bien soutenue à bas niveau, les cordes demeurent soyeuses et bien définies dans les mouvements plus lents. Bref, l'*Alpha 50 Evo* est un bon témoin de ce qui se passe dans un enregistrement sans toutefois perdre quelque musicalité.

### Une enceinte professionnelle, oui, mais...

Avec un prix à l'unité relativement abordable de 500 \$, j'estime que l'enceinte de contrôle de proximité *Alpha 50 Evo* de **Focal**



constitue une bonne entrée de gamme dans le domaine des moniteurs professionnels de studio. Je crois aussi qu'elle peut s'adapter facilement à une utilisation domestique étant donné ses ajustements de tonalité et de gain en entrée. Comme elle est active, elle ne nécessite pas non plus l'ajout d'un amplificateur externe pour l'alimenter. L'*Alpha 50 Evo* ne possède pas d'entrées numériques. Il faut donc la brancher à un préamplificateur, à un DAC/Streamer ou à tout autre appareil équipé de sorties analogiques contrôlées par un potentiomètre. Il vous faudra aussi vous équiper de deux câbles de liaison monophonique pour alimenter séparément le canal gauche et le canal droit avec le signal audio. En utilisant un des nouveaux modèles compacts de DAC/Streamer ou même un baladeur avec un adaptateur de sortie *jack 3,5mm-RCA*, il est possible d'assembler une chaîne haute-fidélité très peu encombrante et d'une qualité sonore plus que respectable. Dans un studio ou à la maison, qu'elle soit installée sur un bon support ou simplement déposée sur un meuble, l'enceinte *Alpha 50 Evo* saura s'adapter à vos goûts musicaux et à votre environnement. Son gabarit vous permet même de la transporter facilement chez des amis pour vous transformer temporairement en DJ d'un soir. À vous de voir!

### RENSEIGNEMENTS GÉNÉRAUX

Prix : 499 \$ l'unité  
Garantie : 2 ans, pièces et main-d'œuvre  
Fabricant / Distributeur : Focal Naim, T. : 1 866.271.5689,  
[www.focalnaimamerica.com](http://www.focalnaimamerica.com)

### Mediagraphie

- Amaury Faye Trio, *Clearway*, FLAC, 24 bits / 96 kHz
- Cassandra Wilson, *New Moon Daughter*, Blue Note, 7243 8 32861 2 6
- Les Violons du Roy, *Vivaldi*, ATMA Classique, ACD, 22602
- Fink, *Sort of Revolution*, ZENCD146
- Manu Katché, *Third Round*, ECM, 2156 B0014334-02



**MARTIN LOGAN®**  
*Truth in Sound.*



60XTi • 40i • 20i | 35XTi • 15i | 50XTi • 30i  
Autoportantes      Étagère      Centre

3 finis possibles



## LE NOUVEAU LOOK D'UNE PERFORMANCE ÉPROUVÉE

Si la réputation d'une enceinte porte sur sa performance, pourquoi la changer ? La nouvelle **série Motion®** de MartinLogan offre la même performance supérieure qu'offraient les générations précédentes, soit une diffusion claire, une précision exceptionnelle et un registre dynamique.

Une nouvelle conception élégante des enceintes en améliore l'apparence grâce à des renforts internes - bonifiant la performance -, à des déflecteurs renforcés, à de nouvelles grilles en tissu et à un choix de trois superbes finis.

*«... La voix semblait étrangement réaliste, et le timbre instrumental était naturel, avec une profondeur si palpable que mes mains pouvaient pratiquement le toucher.»*

**David Martson**, *The Absolute Sound*,  
à propos des Motion 60XT

# LES PRÊTES-À-ÉCOUTER SIGNÉES TOTEM ACOUSTIC

Par JEAN-DENIS DOYLE

La série **Totem KIN** de **Totem Acoustics** constitue l'entrée de gamme du populaire fabricant montréalais. Lancée avec beaucoup de succès depuis quelques années, cette série est abordable, facile d'utilisation et axée sur une connectivité sans fil. L'avantage de cette enceinte est qu'elle peut se connecter sans fil au **KIN SUB 10**. Il permet également le mode *party* (la puce 5.0). Cela signifie qu'une source, par exemple **TIDAL**, peut jouer sur une paire d'enceintes **KIN Play Tower** ou sur une barre de son **KIN Play Soundbar**. L'enceinte de type *bibliothèque KIN Play* fait déjà le bonheur de nombreux utilisateurs partout dans le monde. **Totem** introduit donc aujourd'hui une version autoportante, plus puissante et plus performante. Nommée **KIN Play Tower**, cette nouvelle enceinte est plus ambitieuse. Elle devrait intéresser la clientèle qui a un grand espace à sonoriser et qui désire un rendu sonore de qualité et une enceinte qui a plus d'impact. Véritable coqueluche du **Salon audio de Montréal**, les **KIN Play Tower** ont fait un tabac avec le public. J'en ai donc réquisitionné une paire pour un banc d'essai. Voyons comment elles se comporteront dans mon environnement résidentiel.

Qui n'a pas entendu de parler de **Totem** ? Le fabricant québécois est une véritable histoire à succès et est certainement une fierté pour tous les audiophiles d'ici. **Totem**, malgré sa réputation enviable dans le haut de gamme, a toujours eu le souci d'offrir des produits à des prix raisonnables. Les enceintes acoustiques **Totem** ont toujours eu une signature sonore bien à elles. Elles sont le résultat d'une longue tradition de conception mise en place, de main de maître, par le fondateur de **Totem**, **Vince Bruzzeze**. Les grands principes qui ont toujours guidé la conception des enceintes **Totem** sont les mêmes depuis le début, l'utilisation de petits coffrets qui vibrent peu, des filtres simples qui respectent la phase, un rendu sans

faible des harmoniques et une réponse en fréquence étendue. **Vince Bruzzeze**, au fil des années, a su maintenir une qualité audio constante pour les enceintes traditionnelles de **Totem**. Par contre, concevoir une enceinte connectée, autonome et abordable, fut tout un défi. Et pourtant, quiconque a pu faire l'utilisation de la première enceinte **KIN Play**, a pu constater à quel point celle-ci a hérité de la sonorité de ses grandes sœurs. Et c'est justement là que cette série **KIN** prend tout son sens. Comme vous le savez sûrement, des enceintes connectées, des barres de son *Bluetooth*, ce n'est pas ce qui manque présentement sur le marché. Lorsqu'un fabricant haut de gamme comme **Totem**, applique tout son *savoir-faire* dans l'élaboration d'une série de produits comme les enceintes **KIN**, ça devient drôlement intéressant. Surtout si, pour un prix raisonnable, ce produit vous offre une bonne partie de l'impact, de la finesse et la cohérence d'une enceinte **Totem**, c'est encore mieux. Voyons par quel tour de magie le sorcier a bien pu réaliser ces **KIN Play Tower**.

## Description technique

Les enceintes **KIN Play Tower** de **Totem** sont des enceintes que je qualifierais d'amplifiées et d'autonomes. J'entends par là que vous n'aurez qu'à leur adjoindre une source de musique tels votre téléviseur intelligent, un ordinateur, un lecteur de CD ou même une platine vinyle. En fait, on pourrait les désigner comme des enceintes actives, mais ce ne serait pas tout à fait exact. Les enceintes actives sont en général équipées d'amplificateurs faits sur mesure pour alimenter chacun des haut-parleurs, et ce, pour chaque enceinte.

Dans le cas des **KIN Play Tower** qui nous intéressent, la configuration est un peu différente. Il s'agit en fait de deux enceintes deux voies classiques avec, dans chacune d'elles, un filtre passif conventionnel. L'astuce, c'est qu'une des deux enceintes contient un module électronique. Celui-ci fournit l'amplification stéréophonique de 200 W pour les deux enceintes. Le module contient un préamplificateur pour gérer le volume sonore et les entrées, ainsi qu'un convertisseur numérique à analogique, muni d'un transmetteur *Bluetooth*. Ouf! Le tout caché derrière l'une des deux enceintes. Ce concept a l'avantage d'éliminer



« Ces enceintes ont un excellent suivi rythmique. Elles ont rendu avec brio le duo de batteurs, composé de **Phil Collins** et de **Chester Thomson**, avec une vérocité des plus convaincante. On entend aisément le jeu bien distinct des deux batteurs et on peut apprécier avec quelle synergie ces deux grands musiciens ne font qu'un. Ça sonne *live*, vivant, dynamique et pas du tout aseptisé. Que du bonheur! »

# « Son

vraiment

musical »

**Stereophile: Les SP1 sont très impressionnants et produisent certains des sons les plus raffinés et les plus convaincants**



**MURAUDIO SP1**



**audi**  
D'OCCASION  
Appareils haute-fidélité neufs et d'occasion

514.522.2020  
[www.audio-occasion.qc.ca](http://www.audio-occasion.qc.ca)

**HIFI PRO**  
[www.hifipro.ca](http://www.hifipro.ca)



complètement la nécessité d'avoir une panoplie d'appareils pour effectuer toutes ces tâches.

Si les fils sont arrangés avec soin, ces enceintes permettent d'obtenir une installation super *clean* et minimaliste à souhait. Un avantage que le décorateur qui sommeille en vous appréciera sûrement. Bon d'accord, vous me direz que c'est bien joli tout ça, mais que peut-on brancher sur une paire de *KIN Play Tower*? Ces enceintes disposent d'une seule paire de borniers au format *RCA* qui vous permettra d'y brancher n'importe quelle source analogique conventionnelle. Celle-ci peut être un préamplificateur, un *tuner FM*, un lecteur de *CD* ou un convertisseur numérique à analogique. Vous pourrez même y brancher une platine vinyle, puisqu'un petit interrupteur permet de transformer l'entrée de ligne en une entrée phono *MM*. Une prise de mise à la terre pour la platine est également prévue. Une deuxième entrée analogique, au format *minijack* de 3,5 mm, permettra de brancher un appareil portable comme un téléphone *Android* ou un lecteur *MP3*. Les *KIN Play Tower* de **Totem** disposent de deux entrées numériques de format optique qui prennent en charge un signal numérique jusqu'à un échantillonnage 192 kHz, ce qui permettra de brancher un téléviseur ou une console de jeu.

Mais la connexion qui risque d'être la préférée des utilisateurs est, sans aucun doute, celle au format *Bluetooth APTX HD*. Celle-ci accepte les transmissions en *Bluetooth* jusqu'à 48 kHz et permettra de profiter d'une qualité audio très respectable pour ce format.

Les enceintes *KIN Play Tower* disposent aussi d'une sortie pour un caisson de grave distinct.

Comme l'ensemble des connexions et de l'électronique est situé dans une seule enceinte, celle-ci est dotée d'une sortie pour haut-parleur afin d'alimenter la deuxième enceinte. Quant aux haut-parleurs, les *KIN Play Tower* sont munies de deux *woofers* de cinq pouces et d'un *tweeter* à dôme textile. Ces composants sont de très bonne qualité et ont été mis au point avec beaucoup de soin.

### Déballage et installation

Lors du déballage et de l'installation, vous devrez prendre en compte que l'enceinte contenant l'électronique doit impérativement être placée à votre gauche ainsi que lors de la planification du chemin des fils et surtout celui de l'électricité.

Les enceintes *KIN Play Tower* sont livrées avec une jolie télécommande. Celle-ci est tout en métal et de belle facture. Ne l'égariez surtout pas, car il s'agit du seul moyen d'accéder aux fonctions de contrôle de la tonalité.

Un bouton multifonction situé à l'avant de l'enceinte gauche permet de contrôler le volume, de sélectionner les entrées et d'appareiller le *Bluetooth*. Un témoin lumineux changeant de couleur et de statut permet de repérer quelle entrée est sélectionnée. Lorsqu'il clignote en bleu, il indique l'état de la connexion, ce qui est essentiel pour le *Bluetooth*. Afin d'indiquer à quel niveau le volume des enceintes se situe, il aurait été vraiment souhaitable qu'il y ait un second témoin. Dans la configuration actuelle, il sera recommandé de baisser un peu le volume avant de mettre les enceintes hors fonction, et ce, afin de prévenir les mauvaises surprises.

C'est un jeu d'enfant de placer les enceintes *KIN Play Tower* dans son environnement. De plus, il est vraiment aisé d'obtenir une belle tonalité, puisque des ajustements pour la basse et l'aigu sont disponibles à partir de la télécommande. Tous les câbles et les accessoires nécessaires sont fournis. Ces enceintes sont vraiment *plug and play*. Vous devriez être mesure d'en profiter rapidement, sans vous casser la tête.

### Du son cinéma format grand écran

Mes premières écoutes se sont faites avec le visionnement du film *No Time To Die* mettant en vedette le célèbre agent 007, **James Bond**. Au départ, j'ai mis ce film juste pour voir si les enceintes fonctionnaient bien avec l'entrée optique. Finalement, je me suis retapé le film au grand complet! Quelle excellente paire d'enceintes pour le cinéma maison. D'abord, ces enceintes possèdent un aplomb dans la basse, inégal dans

cette catégorie de prix. La basse est solide, descend creux avec une puissance qui surprend. Franchement, je me demande même à quoi peut bien servir la sortie pour un caisson de basse, puisque ces enceintes sont vraiment performantes dans ce domaine. D'ailleurs, j'ai eu l'occasion de sursauter à maintes reprises avec cette dernière édition de **James Bond**.

Comme l'image sonore est large et super bien détaillée, il devient aisé de bien saisir des petits détails de diction durant le film. Nul besoin de voie centrale ni de canaux arrière. Ces enceintes projettent de l'image sonore en avant et sur les côtés avec une profondeur étonnante. Vous voulez un bon conseil ? Avant d'investir dans une barre de son quelconque, ou dans un ensemble de cinéma maison plutôt moyen, allez faire une écoute utilisant ces *KIN Play Tower* de **Totem** avec un bon film. Vous verrez que pour un prix raisonnable, il est bien plus agréable d'écouter ses films avec une paire d'enceintes de qualité.

#### Taillées pour la musique sous tous les formats

Bien évidemment, je me suis amusé à faire jouer de la musique sur les *KIN Play Tower*. La tonalité de ces enceintes est très juste, la mise au point respire le *savoir-faire* de **Totem**, et ça s'entend. Je me suis aventuré dans plusieurs répertoires différents, dont du vieux rock progressif, pas toujours bien enregistré. Chaque fois, les *KIN Play Tower* ont su tirer leur épingle du jeu, en mettant l'accent sur l'essentiel du message musical. Toutes les musiques passent avec facilité sur ces enceintes. Que ça provienne

de *Bluetooth* ou d'un fichier haute résolution. Le résultat est toujours musical et pas du tout analytique.

Je me suis d'ailleurs offert toute une session d'écoute, avec le groupe **Genesis** et l'album en spectacle *When in Rome*. Ces enceintes ont un excellent suivi rythmique. Elles ont rendu avec brio le duo de batteurs, composé de **Phil Collins** et de **Chester Thomson**, avec une véracité des plus convaincantes. On entend aisément le jeu bien distinct des deux batteurs et on peut apprécier avec quelle synergie ces deux grands musiciens ne font qu'un. Ça sonne *live*, vivant, dynamique et pas du tout aseptisé. Que du bonheur ! Les *KIN Tower* ont une qualité que j'apprécie énormément. Elles sont capables de bien restituer le son et de garder une tonalité riche, même à bas volume. À mon point de vue, il s'agit d'une qualité fondamentale, puisque la grande majorité du temps, c'est à bas volume que la majorité de nos écoutes se font au quotidien. De plus, les contrôles de tonalités, fort bien étagés, permettent de faire des ajustements fins pour, justement, compenser un volume plus faible.

En fin de soirée, avec un groupe de jazz comme le **Bill Charlap Trio** et l'album *Note from New-York*, les *KIN Play Tower* de **Totem** diffusent une douce musique qui remplit bien la pièce avec chaleur et présence reposantes. Le piano est juste, la contre-basse a du corps et le jeu fin des balais de la batterie, flotte derrière les enceintes. Très musical tout ça ! Même s'il s'agit d'une série d'entrée de gamme pour **Totem**, le fabricant a réussi à protéger sa signature sonore. Bien évidemment, les modèles plus sophistiqués de **Totem** sont plus performants, surtout lorsqu'ils sont installés au sein d'une chaîne haut de gamme équivalente.

# Filtronique



# Filtronique



CLUB .COM

## VENTE ANNUELLE D'INVENTAIRE À PARTIR DU 16 MAI

Tous les appareils en boutique sont en solde.



MCINTOSH



CLEAR AUDIO



MOON AUDIO



AUDIOVECTOR

Anthem • AudioQuest • Auralic • Aurender • Audiovector • Ayre • BIS Audio • Boulder • Cambridge Audio • Clearaudio • dCS • Electrocompaniet • Fezz Audio • Focal • Fyne Audio • Grado • Hana • Luna Cables • Luxman • Magico • MartinLogan • McIntosh • Mo-Fi • MOON • Nagra • Naim • Paradigm • Pro-Ject • Rega • Ryan Speakers • Siltech • Synergistic • Sonus faber • Tellurium Q • Tri of Japan • Unison Research • Vienna Acoustics • VPI • Wilson Audio • Yamaha • ZYX

Cette vente se terminera le 31 mai 2022.

**WWW.FILTRONIQUE.COM** • 9343, LAJEUNESSE, MONTRÉAL, TÉL. (514) 389-1377  SAUVÉ



Ainsi, une paire de *KIN Play Tower* vous donnera une bonne partie du plaisir d'être propriétaire d'une paire d'enceintes **Totem**.

### **Et pourquoi pas un petit vinyle ou deux ?**

Puisque les *KIN Play Tower* sont équipées d'une entrée phono pour platine vinyle, je m'en serais voulu de ne pas l'avoir essayée. Eh bien, vous savez quoi ? Ce n'est pas si mal, même pas mal du tout. L'entrée est tout à fait silencieuse, pas de *bizz*, pas de *buzz*, pas de souffle résiduel, que du silence. L'écoute est tout en douceur et permet de bien profiter de ses disques en gardant une tonalité charnue et musicale. Cette entrée est un beau boni qui doit être vu comme la cerise sur le *sundae*. Elle conviendra parfaitement à une platine d'entrée de gamme comme une *Debut Carbon EVO* de **Pro-Ject** ou une *P2* de **Rega**.

### **Conclusion**

**Totem** devrait connaître le succès avec ses nouvelles *KIN Play Tower*. La configuration de ces enceintes est assez unique. Elles conviendront parfaitement à une clientèle à la recherche d'une sonorité de qualité avec de l'équipement simplifié au maximum. Championne du cinéma maison, elles sont aussi très *musicales* et surtout connectées sur les besoins d'aujourd'hui. Voici donc des enceintes *prêtes-à-écouter* qui portent la griffe **Totem**. Prenez le temps d'aller faire une écoute les utilisant chez votre revendeur. Elles pourraient vous surprendre agréablement.

### **RENSEIGNEMENTS GÉNÉRAUX**

Prix : 2 250 \$ / la paire

Fabricant / distributeur :

Totem Acoustic, T. : 514.259.1062,

[www.totemacoustic.com](http://www.totemacoustic.com) ;

[kinbytotem.totemacoustic.com](http://kinbytotem.totemacoustic.com)

### **Médiagraphie**

No Time To Die, Blu-ray  
MGM, 1931213789

Genesis, When in Rome,  
DVD Atlantic, R2 511400

# CNA, LECTEURS DE MUSIQUE NUMÉRIQUE ET SERVEURS DE MUSIQUE

Vous entendrez de façon plus naturelle les émotions théâtrales ou autres qu'offre votre musique.



Serveur de musique OLADRA



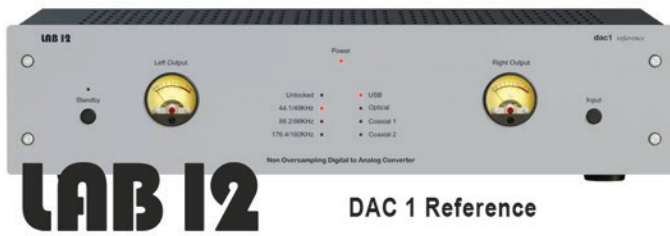
Serveur de musique K21



Edelweiss MPD-6 DAC



Edelweiss MPS-X Streamer



**LAB 12**

DAC 1 Reference



Berkeley Audio Design®

Alpha DAC Série 3



**MERASON**  
dedicated to music

ferot DAC & POW1



**BRINKMANN**

Nyquist MKII Streaming DAC



**AUDIOBYTE**

VOX DAC & ZAP



**AESTHETIX**

Pandora DAC

**GOLD NOTE**  
il suono italiano  
DS-10 Plus  
Streaming DAC



DISTRIBUÉS AU CANADA PAR  
**TRI-CELL ENTERPRISES**

tricell@bellnet.ca | www.tricellentprises.com

« Associant un service exemplaire grâce à des produits performants de qualité et différents depuis plus de 30 ans »

*Buon gusto*

Par CLAUDE LALONDE



# CHÂTEAU NALYS, PINACLE DE L'APPELLATION CHÂTEAUNEUF-DU-PAPE !

Voyons donc voir ce qui arrive quand des gens du Nord de la France débarquent à **Châteauneuf-du-Pape** pour y élaborer des vins avec des cépages du Sud !

Fondée en 1946 par Étienne Guigal, la **Maison Guigal** deviendra un phare de la Vallée du Rhône septentrionale avec ses cuvées mythiques telles *La Landonne*, *La Turque*, *La Mouline*, *Ex Voto Ermitage*, *La Doriane* et bien d'autres que j'ai eu le bonheur de déguster lors de ma visite de la **Maison Guigal** ainsi que

Alors que la **Maison** ne cessait de croître à l'international, elle caressait depuis une vingtaine d'années le rêve de posséder un domaine à **Châteauneuf-du-Pape** et d'y faire des vins à la hauteur de la renommée de la **Maison**. Bien qu'elle élaborât déjà des vins dans l'appellation, elle n'y possédait pas de domaine.

Une opportunité s'est présentée en 2017 et la famille a fait l'acquisition du **Domaine de Nalys** dont les terroirs sont dignes de grands crus. Le domaine jouit d'une situation exceptionnelle au cœur de l'appellation **Châteauneuf-du-Pape**. Non seulement est-il voisin de **Château Rayas**, mais c'est aussi le terroir le plus élevé de **Châteauneuf-du-Pape** ce qui lui permet de mieux pallier le réchauffement climatique.

lors de diverses rencontres avec **Philippe** et **Ève Guigal** dont une, à la fin mars 2022, au restaurant **La Chronique**, haut lieu gastronomique où nous avons dégusté le portfolio de la maison dont les célèbres *Brune* et *Blonde*, *Château d'Ampuis*, *La Turque* de l'appellation *Côte Rôtie* ainsi que l'ensemble des vins de **Château de Nalys** de l'appellation *Châteauneuf-du-Pape*.

Comme le dit **Philippe** Guigal *Cet investissement, mon grand-père en avait toujours rêvé. Mon père et moi aussi. Mais les opportunités étaient rares, nous n'avions, jusqu'à présent, vu passer que de petites offres qui ne correspondaient pas à ce que nous voulions faire.*

Réticents au départ quant à la qualité de cette opportunité, c'est à la suite d'une visite du vignoble qu'ils ont tous compris le vaste potentiel qualitatif du domaine. *J'étais renversé*, dit **Philippe**. *Je n'en ai pas dormi pendant une semaine. Nous ne l'avons pas acquis pour le prestige de ses vins, mais en raison de son immense potentiel.*

Au départ, trois parcelles sur 53 ha (d'un seul bloc qui se touchent, ce qui est rare dans l'appellation) encerclent le



**Château**, la première porte le nom *Nalys*, et les deux autres sont situées sur deux terroirs majeurs de l'appellation *Le Bois Sénéchal* (13 ha) et *La Crau* (20 ha). Chacun de ces trois terroirs supporte la totalité des 13 cépages de l'appellation, ce qui porte à 39 les expressions potentielles à intégrer. De nos jours, par suite d'une expansion en 2019 de 6 ha et de 16 ha en 2020, le domaine totalise maintenant 77 ha.

L'empreinte de la philosophie de la maison Guigal a déjà fait son œuvre au prix de beaucoup d'efforts. On double la taille de l'équipe assignée aux vignobles, tout le système de treillis est changé, on replante toutes les vignes manquantes ou mortes, on ajoute quelques cuves plus petites pour augmenter les possibilités d'assemblage. On réalise en chemin que pour en tirer

le plein potentiel, il faudra refaire le chai et multiplier le nombre de cuves. On passera aussi à la viticulture bio en 2023.

Le millésime 2016 a été le premier à porter l'empreinte du style Guigal avec un rouge dominé par le grenache au lieu de la syrah et avec une saine dose de mourvèdre. Le millésime 2017 est le premier entièrement vinifié par la nouvelle administration. Pour bien délimiter le changement de garde, la marque **Domaine de Nalys** a été abandonnée pour devenir **Château de Nalys**. Un second vin est aussi produit en rouge et en blanc, le **Saintes Pierres de Nalys** ce qui apporte beaucoup de flexibilité à n'importe quel millésime.

Les résultats? Le **Château de Nalys** se hisse à la 10<sup>e</sup> place du *Top 100* du magazine **Wine Spectator**.



# Buon gusto

Par CLAUDE LALONDE

## VINS BLANCS

Fait étonnant, alors que la production en blanc de l'appellation *Châteauneuf-du-Pape* n'est que de 7 % de la totalité, celle de **Château Nalys** est de 18 %, une des plus importantes de l'appellation. La gamme **Nalys** comprendra un grand vin dominé par la roussanne et un second vin porte la clairette ce qui évitera de faire des blancs trop mous.

### E. Guigal, Saintes Pierres de Nalys Châteauneuf-du-Pape AOC, 2019

Ce vin est issu de trois terroirs d'exception soit *Nalys* (34 %), *Bois Sénéchal* (37 %) et la *Crau* (27 %) dont l'âge moyen des vignes est de 45 ans.

Suite à des vendanges manuelles, on passe au pressurage, puis au débourage avant vinification dans des cuves inox. L'élevage est d'une durée de huit mois dont environ 20 % en élevage sous bois (fûts et demi-muids).

#### Notes de dégustation

Considéré comme 2<sup>e</sup> vin de la maison, ce très beau *Châteauneuf* blanc se révèle sur des arômes d'amandes, de fruits blancs bien mûrs ainsi que sur un soupçon d'agrumes et de fruits jaunes.

En bouche, la texture est légèrement grasse et soutenue par une acidité bien fraîche ce qui crée un beau contraste et beaucoup d'harmonie. Belle matière sur des saveurs de fruits jaunes et de notes d'amandes. Belle vivacité et plein d'énergie. Et que dire de sa longueur!

Vous ferez de beaux accords avec des poissons en croûte de sel, grillés ou en tartare.

#### E. Guigal, Saintes Pierres de Nalys Châteauneuf-du-Pape AOC, 2019

**Prix** : 50,50 \$

**Cépages** : 36 % Clairette, 29 % Bourboulenc, 25 % Grenache blanc, 7 % Roussanne, 3 % Picardan

**Alcool** : 13 %

**Code SAQ** : 14728406

<https://www.saq.com/fr/14728406>



# Buon gusto

Par CLAUDE LALONDE

## VINS BLANCS

### E. Guigal, Château de Nalys Châteauneuf-du-Pape AOC, 2018

Ce vin est issu de trois terroirs d'exception soit *Nalys* (36%), *Bois Sénéchal* (63%) et la *Crau* (3%) dont l'âge moyen des vignes est de 45 ans.

Par suite de vendanges manuelles dont les rendements ont été très faibles en 2018, on passe au pressurage, puis clarification du moût avant vinification sous bois à hauteur de 70% et de 30% en cuves inox.

#### Notes de dégustation

Ce superbe vin se découvre sur des effluves floraux, des notes de fruits blancs ainsi qu'avec un soupçon d'agrumes.

En bouche, la texture est d'une belle richesse et elle est agréablement supportée par une acidité bien fraîche. Ce qui étonne, c'est l'amplitude et la persistance des saveurs de vanille, de notes boisées bien intégrées, d'un soupçon de fruits jaunes et de quelques notes épicées.

Finale élégante et particulièrement jouissive.

Vous ferez de bons accords avec des langoustines, des poissons avec sauce au beurre blanc et des fromages de chèvre affinés.

#### E. Guigal, Château de Nalys

##### Châteauneuf-du-Pape AOC, 2018

**Prix:** 99,75 \$

**Cépages:** 43% Roussanne, 33% Grenache blanc, 15% Clairette, 6% Bourboulenc, 3% Piquepoul

**Alcool:** 14%

**Code SAQ:** 14728393

<https://www.saq.com/fr/14728393>



# Buon gusto

Par CLAUDE LALONDE

## VINS ROUGES

### E. Guigal, Saintes Pierres de Nalys Châteauneuf-du-Pape AOC, 2017

Ce vin est issu de trois terroirs d'exception soit *Nalys* (33%), *Bois Sénéchal* (33%) et la *Crau* (34%) dont l'âge moyen des vignes est de 45 ans.

Par suite de vendanges manuelles, la vinification est effectuée en cuves inox pendant une durée de quatre semaines. L'élevage, d'une durée de 18 mois, est effectué en cuves inox et en foudres (10%).

#### Notes de dégustation

Ce vin exhale au nez des arômes de fruits rouges bien frais avec une dominance sur la fraise ainsi qu'une légère trame d'épices douces. En bouche, c'est la texture veloutée qui étonne avec une acidité fraîche et des tannins équilibrés, ronds et souples. De jolies saveurs de fruits rouges bien mûrs embaument le palais pour notre plus grand plaisir.

De facture moderne, ce vin possède une persistance aromatique qui perdure et perdure... Délicieux!

Vous ferez de bons accords avec des viandes rouges grillées ou en sauce comme le navarin d'agneau.

#### E. Guigal, Saintes Pierres de Nalys Châteauneuf-du-Pape AOC, 2017

**Prix:** 67,00 \$

**Cépages:** 69% Grenache, 20% Syrah, 5% Cinsault, 4% Muscardin, 1% Crounise, 1% Mourvèdre

**Alcool:** 14,5%

**Code SAQ:** 14728625

<https://www.saq.com/fr/14728625>



# Buon gusto

Par CLAUDE LALONDE

## E. Guigal, Château de Nalys Châteauneuf-du-Pape AOC, 2017

Ce vin est issu de trois terroirs d'exception soit *Nalys* (27%), *Bois Sénéchal* (23%) et la *Crau* (50%) dont l'âge moyen des vignes est de 45 ans. Il s'agit de la 1<sup>re</sup> cuvée faisant suite à l'acquisition du **Domaine**.

Par suite de vendanges manuelles, la vinification est effectuée en cuves tronconiques. Le temps de cuvaison est d'environ quatre semaines. L'élevage est d'une durée de 18 mois dont 30% sous bois (fûts, foudres).

### Notes de dégustation

Ce vin se découvre au nez sur des arômes assez intenses de fruits rouges et noirs bien mûrs dont des notes de mûres et de cassis.

En bouche, la texture est d'un velouté charmeur supportée par une acidité fraîche et des tannins équilibrés, ronds et souples. Des saveurs de prunes, de fruits noirs et d'épices s'expriment en une superbe amplitude aromatique qui perdure longuement.

Belle matière et puissance tout en conservant l'élégance !

Vous ferez de bons accords avec des viandes de gibier et des viandes rouges.

Le millésime 2018, dont les rendements sont passablement plus faibles, se présente sur des arômes d'une belle intensité de fruits rouges et noirs bien mûrs ainsi que sur un soupçon de notes d'épices douces.

En bouche, c'est un vin fort complexe dont la texture est veloutée et les tannins bien charpentés qui lui confèrent plus de puissance que le 2017. Des saveurs assez intenses de notes boisées et de fruits noirs prennent leur envol et perdurent en une longueur étonnante. Puissance, élégance et persistance !

Vous ferez de bons accords avec des viandes rouges grillées et des viandes de gibier.

### E. Guigal, Château de Nalys Châteauneuf-du-Pape AOC, 2017

**Prix:** 127,50 \$

**Cépages:** 60% Grenache, 30% Syrah, 8% Mourvèdre, 2% Counoise et Muscardin

**Alcool:** 15%

**Code SAQ:** 14728617

<https://www.saq.com/fr/14728617>

Les produits seront tous disponibles entre la fin mai et la fin juillet dans les succursales de la **SAQ**.

**Agence:** Sélection Fréchette Vins d'Exception

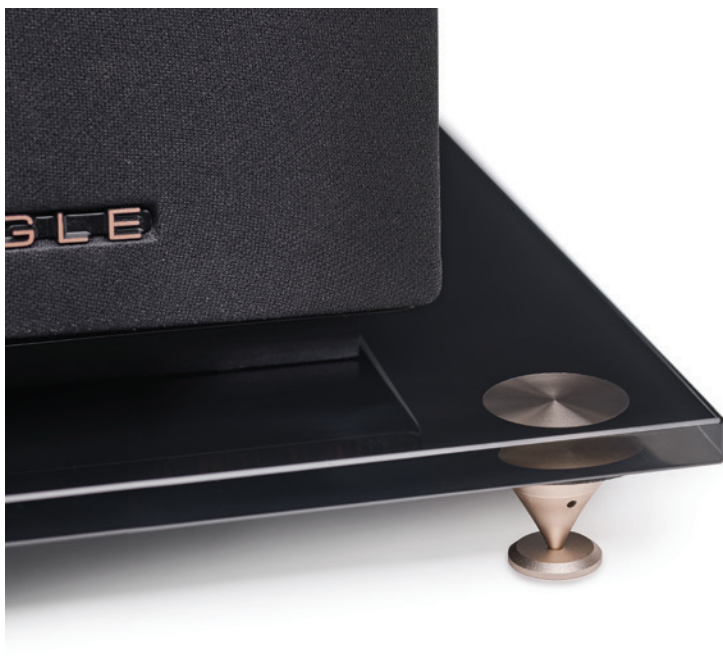


# SONORITÉ VIVE ET DÉTAILLÉE

Par MICHEL DALLAIRE

La manufacture électroacoustique française **Triangle** a été fondée en 1980 par **Renaud de Vergnette**. Depuis plus de 40 ans, cette entreprise a évolué pour devenir un des plus gros fabricants d'enceintes acoustiques, y compris la conception et la fabrication de ses propres haut-parleurs. J'ai personnellement fait connaissance avec les produits **Triangle** vers le milieu des années 1990. Au début des années 2000, j'ai même fait l'acquisition d'une paire d'enceintes autoportantes *Zays* que j'ai gardée pendant plusieurs années. Par la suite, j'ai eu l'occasion de tester, pour ce magazine, l'enceinte de type tablette *Titus Ez* et l'enceinte autoportante *Delta Signature*. Donc, je suis assez familier avec la sonorité des produits **Triangle** qui a évolué au fil des décennies. Pour ce banc d'essai, on me propose l'*Antal 40<sup>e</sup> anniversaire* qui est une édition limitée de l'*Antal Esprit Ez*. Le modèle *Antal* existe depuis au moins 25 ans, alors voyons ensemble ce que la nouvelle *Antal 40<sup>e</sup> anniversaire* nous réserve comme cadeau surprise.





### Elle fait peau neuve

L'enceinte *Antal 40<sup>e</sup> anniversaire* ressemble comme deux gouttes d'eau à l'*Antal Esprit Ez*, mais avec des retouches qui ne se limitent pas uniquement à l'aspect visuel. L'*Antal 40<sup>e</sup> anniversaire* est toujours une enceinte à trois voies avec quatre haut-parleurs. Son *tweeter* à dôme de 25 mm est doté d'un pavillon muni d'une pièce de mise en phase centrale sous la forme d'une petite ogive. Le dôme de ce *tweeter* n'est plus en aluminium, mais moulé dans un alliage de magnésium anodisé.

Le transducteur de médium est d'un diamètre de 16,5 cm à membrane blanche et en papier non traité. Ce dernier est associé à une suspension périphérique à petits plis relativement rigide, une recette longtemps conservée par **Triangle**. Le profil de ce cône de médium a été optimisé afin d'améliorer sa linéarité dans les hautes fréquences. Les deux *woofers* de basses fréquences ont aussi un diamètre de 16,5 cm et ils sont dotés d'un large cache-noyau en métal. Leur membrane n'est plus en fibre de verre, mais réalisée dans un mélange de différentes pulpes de bois, de lin et de carbone comme pour les *woofers* de l'enceinte *Australe Ez*. Le circuit du filtrage de l'*Antal 40<sup>e</sup> anniversaire* a aussi été modifié afin de s'adapter aux améliorations apportées aux nouveaux transducteurs. Le câblage interne et les borniers sont également de qualité supérieure. Sur le plan de l'ébénisterie, on utilise des panneaux de *MDF* de plus forte densité que pour l'*Antal Ez*. Cette construction comporte toujours des renforts internes qui servent à

caler l'arrière des transducteurs de basses fréquences. La cloison qui sépare le médium des *woofers* est, dans ce cas-ci, installée dans un plan incliné pour limiter les effets de résonances internes. Cette disposition offre aussi un plus grand volume de charge aux *woofers* qui sont toujours accordés en *bass*

*reflex* avec un évent tubulaire qui débouche sur le devant de l'enceinte.

### L'Antal 40<sup>e</sup> anniversaire en robe du soir

Cette enceinte *anniversaire* est disponible en deux différents finis de bois dont le *Sycomore Blond* recouvert d'une laque



Amplificateur intégré H390



## Une référence l'intégré H390



Ce H390 est un **RÉVOLUTIONNAIRE**. Un **RÉVOLUTIONNAIRE** puisqu'il offre une grande partie des performances sonores et des fonctionnalités de nos produits de la série Reference, et ce, à un prix inférieur. Un **RÉVOLUTIONNAIRE** qui offre en un produit intégré ce que les autres font en deux ou trois.

Un **RÉVOLUTIONNAIRE** qui fournit un son de classe mondiale, une puissance remarquable et des services tels que Apple AirPlay, Spotify, Room. Tout ça dans un seul châssis. Le tout à un prix abordable.











www.Hegel.com Hegel Canada (905) 947-9229

## ENCEINTES ACOUSTIQUES **ANTAL 40<sup>e</sup> ANNIVERSAIRE** DE **TRIANGLE**

matte et le *Palissandre Santos* recouvert d'une laque transparente au fini miroir. Le *Palissandre Santos* est celui que l'on m'a fait parvenir et c'est du plus bel effet. Son plaquage de bois au veinage si distinctif et sa teinte foncée nous donnent l'impression d'une enceinte beaucoup plus chère que son prix de détail suggéré. Son *tweeter* est anodisé de couleur or rosé, alors que ses transducteurs sont entourés d'un anneau métallique de la même couleur, ce qui ajoute de la classe à son *look* très chic. Sa



base est constituée d'un socle en verre trempé qui comprend des pieds réglables en hauteur dont on peut remplacer les pointes métalliques par des bouchons en caoutchouc afin de protéger les parquets en bois.

Même si certaines pièces ou composants viennent de Chine, **Triangle** a relocalisé sa production dans ses ateliers de Soissons en France où sont entièrement effectués l'assemblage et les contrôles de qualité. La grille de protection couvre entièrement la face avant et elle est tenue en place par des aimants invisibles dissimulés sous le plaquage en bois. Sur l'avant de l'enceinte, une plaque commémorative 1980-2020 a été apposée avec le logo du fabricant de même que le socle qui comporte la signature 40<sup>th</sup> Anniversary.

### Installation et conseils d'utilisation

Une fois son socle installé, l'*Antal 40<sup>e</sup> anniversaire* a des dimensions imposantes (1 128 x 300 x 424 mm), mais elle reste relativement facile à placer dans un salon allant de 30 à 50 m<sup>2</sup>. Dans certaines pièces, un dégagement de 15 à 20 cm des murs peut être suffisant. Son rendement de 93 dB/W/mètre est bon. Son impédance nominale de 8 ohms peut descendre jusqu'à 3 ohms, ce qui signifie qu'un amplificateur relativement puissant et qui double facilement sa puissance à 4 ohms est recommandé. Lorsque l'enceinte est neuve et fraîchement sortie de son emballage, les basses peuvent sembler absentes, mais il faut au moins une centaine d'heures de rodage pour que les suspensions des haut-parleurs s'assouplissent. Dans mon salon à aire ouverte, j'ai positionné les enceintes à plus d'un mètre des murs latéraux et à environ 40 cm du mur arrière. Les électroniques utilisées sont mon amplificateur intégré habituel ainsi qu'un autre produit français qui constitue un très bon rapport qualité-prix. Ma source principale est mon serveur **CeolBOX** associé à un DAC **Chord Qutest**. Mon lecteur habituel a aussi été utilisé, mais la majorité de mes écoutes s'est effectuée avec le serveur musical pour son côté pratique et ses listes de lectures.

### À l'écoute de la dame en robe du soir

Pour débiter le banc d'essai d'une enceinte française associée à un intégré français, quoi de mieux que de faire appel à un album de musique classique sur une étiquette française. Commençons donc avec un enregistrement sur étiquette **Naïve**, soit le *Vivaldi: Nisi Dominus, Stabat Mater* qui met en vedette la magnifique interprète contralto québécoise **Marie-Nicole Lemieux**. Le chef **Jean-Christophe Spinosi** dirige de main de maître l'**Ensemble Matheus**. À l'écoute de ces pièces mélancoliques, ce qui me frappe d'emblée avec l'enceinte *Antal 40<sup>e</sup> anniversaire*, c'est son médium très expressif et d'une ouverture incroyable. La superbe voix de **Marie-Nicole Lemieux** est bien positionnée au centre de la scène sonore alors que l'aération de ce médium me la présente bien entourée de l'orchestre et à une certaine distance des micros. **Marie-Nicole Lemieux** n'est pas immobile, elle bouge sur la scène. Le niveau de transparence de cette enceinte me permet de percevoir chaque déplacement ou mouvement de la chanteuse. Dans cette œuvre baroque de musique sacrée, madame **Lemieux** nous fait

très bien sentir toute la douleur d'une mère qui perd son fils. Le médium expressif de cette enceinte **Triangle** laisse très bien passer toute l'émotion liée à cette œuvre magnifique. La fusion entre les aigus et le médium est très bien réussie, ce qui ajoute à la cohérence du message. La sonorité de l'*Antal 40<sup>e</sup> anniversaire* est vive et détaillée tout en conservant une certaine douceur. Je crois que la légèreté de la membrane en papier du médium contribue à sa rapidité d'exécution. Il en résulte une présentation ample et un respect strict du timbre des instruments. Je poursuis avec un autre album français qui revient souvent dans mes écoutes pour mes bancs d'essais. Il s'agit de l'album *Now* du groupe de jazz **Hadouk Trio**. On parle ici d'un style se situant entre le jazz et la musique du monde. Ce groupe a été fondé par **Didier Malherbe** qui joue de plusieurs instruments à vent venant de différents continents. L'autre cofondateur est le multi-instrumentiste **Loy Ehrlich** qui touche les différents claviers de même que de la guitare basse et certains instruments africains comme le hajouj, le gumbass et la kora. Le percussionniste **Steve Shehan** s'est associé à eux avec ses instruments de percussion souvent conçus par lui-même. Tous ces instruments ont une sonorité particulière que l'*Antal 40<sup>e</sup> anniversaire* me restitue très bien grâce à son médium qui est rapide et d'une agilité surprenante. L'ouverture de ce médium associée à des hautes fréquences bien dosées me permet de situer précisément les musiciens dans le studio d'enregistrement. Les percussions de **Steeve Shehan** ont un bon impact franc, alors que le mouvement de ses balais sur la peau des tambours est sidérant. Dans cet album *Now*, les basses fréquences sont profondes et relativement généreuses. L'*Antal 40<sup>e</sup> anniversaire* me les présente de façon précise et sans aucun effet de *loudness*, ce qui me donne l'impression qu'elles sont légèrement en retrait. Est-ce dû à son ébénisterie rigide et très bien amortie ? Je ne saurais le dire. Quoiqu'il en soit, ces deux *woofers* demandent à être écoutés avec un volume un peu plus élevé pour bien profiter de tout leur potentiel. Et dans ce sens, j'estime que l'*Antal 40<sup>e</sup> anniversaire* peut prendre en charge beaucoup de puissance sans devenir confuse ou brouillonne. Les hautes fréquences, le médium et le bas médium sont, quant à eux, d'une telle cohérence et d'une telle présence qu'ils nous font oublier cette petite retenue de la part des basses fréquences.

Je termine mes écoutes avec un dernier album français. Il s'agit de l'ensemble de jazz **Amaury Faye Trio**. Son album intitulé *Clearway* possède une superbe qualité d'enregistrement et une dynamique incroyable. La première pièce *Believe It or Not* débute avec un court solo de batterie suivi d'une contrebasse précédant l'entrée du pianiste **Amaury Faye**. Cette composition est très enjouée et l'*Antal 40<sup>e</sup> anniversaire* suit très bien la cadence avec aplomb et une verve au-dessus de la moyenne. Malgré sa légère réticence dans les basses fréquences, l'enceinte me permet quand même de bien suivre les notes de la contrebasse qui conserve le caractère boisé de sa caisse de résonance. Le jeu du pianiste est également bien servi et le timbre du piano est fort crédible pour un instrument dont la captation et la reproduction ne sont pas toujours évidentes. La batterie est percutante et les cymbales conservent bien leur



caractère métallique. Le niveau de transparence et de raffinement de l'enceinte *Antal 40<sup>e</sup> anniversaire* sont également supérieurs à la moyenne des enceintes de ce prix.

### Conclusion

Pour ma part, et en tant qu'ancien propriétaire d'une paire *Zays de Triangle*, je n'ai pas été désorienté à l'écoute de l'*Antal 40<sup>e</sup> anniversaire*. C'est un bon condensé du savoir-faire de ce fabricant qui œuvre depuis plus de 40 ans dans la recherche et le développement des enceintes acoustiques. Les améliorations apportées par **Triangle** à l'*Antal 40<sup>e</sup> anniversaire* ne sont pas uniquement d'ordre esthétique, mais également techniques, ce qui la rapproche des séries plus haut de gamme comme la *Signature* ou même la *Magellan*. Son prix demeure toutefois raisonnable, alors que sa sonorité est excitante et relativement neutre tout en ne perdant pas de vue la musicalité. L'enceinte *Antal 40<sup>e</sup> anniversaire* est fabriquée, pour le moment, en série limitée, de même que l'est la *Comète 40<sup>e</sup> anniversaire* qui est la version de type bibliothèque. Je souhaite à cette série un succès commercial qui amènera le fabricant à la produire sur une base plus régulière, n'en déplaise aux mélomanes qui auront eu l'idée de s'offrir une de ces beautés commémoratives comme pièce de collection.

### RENSEIGNEMENTS GÉNÉRAUX

Prix : 4 999,99 \$ la paire

Garantie : 5 ans, pièces et main-d'œuvre

Distributeur : Motet Distribution, T. : 514.335.3131, <https://motetdistribution.com> ; <https://www.trianglehifi.fr>

### Mediagraphie

Vivaldi : Nisi Dominus, Stabat Mater, Naïve, FLAC, 16 bits / 44.1 kHz

Hadouk Trio, Now, Celluloid, 67039-2

Amaury Faye Trio, Clearway, Jazz Village, FLAC, 24 bits / 96 kHz

Sohn, Rennen, 4AD, FLAC, 16 bits / 44.1 kHz

Frank Woeste, Pocket Rhapsody II, ACT 9917-2, FLAC, 24 bits

# EN BLUESANT

Par PIERRE JOBIN

## ANGEL FORREST

Angel's 11, Vol. II

Ad Litteram, ALCD-0721

**Angel Forrest 11., Vol. II** est un projet exigeant pour un album simple de onze titres. Il s'agit, ici, d'intéresser et de faire participer 12 chanteurs et chanteuses, dont un duo, chacun pour une chanson à laquelle s'intègrent leurs talents et leur âme en compagnie d'**Angel**, chanteuse et auteure chevronnée. Celle-ci a écrit, en compagnie de **Denis Coulombe**, une chanson toute spéciale pour chacun, chacune, voire sur mesure et qui correspond à son style. Ces musiciens et chanteurs, chanteuses, des proches ou des âmes sœurs sont, dans l'ordre, **Ricky Paquette**, **Denis Coulombe**, **Rob Lutes**, **Harry Manx**, **Crystal Shawanda**, **Wellbad**, **Reney Ray**, **Kal David** et **Lauri Bono**, **Brandon Isaak**, **Dawn Tyler Watson** et **Jonas Tomalty**. L'essence des chansons, les paroles et les genres musicaux nous plongent dans une diversité de styles de musiques populaires et racines allant du rock au *country rock* au *folk rock* à la ballade *folk*, etc. J'ai apprécié la composition solide et constante de chaque pièce de cet album de même que l'interprétation émouvante et l'engagement complice entre chaque interprète et les musiciens qui, à mon avis, s'y sont donnés à cent pour cent. Chacun pourra y trouver ses coups de cœur selon ses propres goûts et, peut-être faire des découvertes selon le moment. En plus, j'ai apprécié la justesse et la beauté du texte de la chanson *Hope* interprétée avec **Crystal Shawanda**, *Your faith and my faith they ain't the same faith... oh no No no no Sometimes we have to be the change we want to see... Sometimes you have to give the love you need to live... Your hope and my hope are just the same hope*. Et j'ai été touché et transporté par l'énergie vivifiante de la chanson *Everything*



*Changes* interprétée avec **Wellbad**. Des paroles connectées à cette musique dynamique, accrocheuse, et la voix grave, feutrée, et chaude de **Wellbad** qui se transforme et se mélange avec celle plus rugueuse et haut perchée d'**Angel**. Dans cette chanson, les rêves les plus fous fusionnent harmonieusement avec des mélodies accrocheuses... Les transitions subtiles et les solos de guitare enlevés de **Ricky Paquette** sont l'air et le feu qui contribuent à embraser cette chanson à un degré encore plus intense ! La prestation avec **Harry Manx** m'a, aussi, très agréablement surpris par son côté inattendu et paradoxal, peut-être dans la mouvance des *sixties-seventies* qui intègre l'Est et l'Ouest, le son de la mohan veena avec un chorus aux allures tout à fait *radio friendly* ! Je m'en voudrais de ne pas mentionner la complicité simple, *country* féérique, rehaussée de *pedal steel* dans *My Favourite* interprétée avec **Denis Coulombe** ou encore celle de ces voix singulières, distinctives dans le très beau *folk Mad River* qu'elle interprète avec **Rob Lutes**. Et la liste des trésors et des pépites de cette artiste va jusqu'au *gypsy heart* de ses invités de style et de cœur !

## BUBBA AND THE BIG BAD BLUES

Drifting

Fullerton Gold Records

*Drifting* est le deuxième album de **Christopher Bubba Clerc**, ce guitariste,



chanteur et auteur de la Californie du sud. Pour ce faire, il s'est entouré de deux batteurs-réalisateurs de solide réputation, **Tony Braunagel** et **Nick D'Virgilio**. Puisant ses principales influences de **Freddie King**, **SRV**, **Allman Brothers**, **The Meters** et **Gov't Mule**, il est largement influencé par le Texas Blues, le Blues Rock de la Californie du Sud, de même que par le *R&B/funk* de la Nouvelle-Orléans. Ayant fait ses classes avec, entre autres, les légendaires **Wilson Pickett** et **Ike Turner**, il est le *leader* de son *band* depuis plus de dix ans. Celui-ci est complété de **Jason JR Lozano** à la batterie et **Doug Mug Swanson**, à la basse. **Bubba Clerc**, ce puissant guitariste et chanteur n'a pas lésiné sur la variété des styles abordés, ni sur la qualité des musiciens engagés pour ce deuxième disque. En plus des deux batteurs-réalisateurs qui jouent sur plusieurs titres, il s'est assuré de la présence d'organistes et de pianistes de grande qualité dont le réputé **Mike Finnigan**, décédé récemment, et la **Phantom Blues Horns**, une section, sax, trompette, trombone. *Drifting* est un opus de douze titres qui décoiffe et dont les tempos varient. Du blues texan sophistiqué au rock psychédélique, **Bubba** ne s'interdit aucun territoire des musiques blues et rock. Il excelle, aussi, dans le Texas *shuffle*, le *funk* et la ballade aux accents *soul*. Nous avons affaire, ici, à un musicien et *entertainer* d'expérience qui possède tous les ingrédients pour faire lever le *party*, et qui ne laisse personne sur son appétit !

## Mike Guldin

Tumblin'

Blue Heart Records, BHR022

**Mike Guldin**, guitariste, chanteur et auteur a débuté la guitare à l'âge de 15 ans. Ancré dans le blues, il cumule plus de 45 ans d'expérience. Ses influences vont de **Muddy Waters**, **Howlin' Wolf**, **Willie Dixon**, ces légendes du Chicago Blues à **Albert Collins**, **B.B.**, **Albert** et **Freddie King**, **The Allman Brothers**, **Eric Clapton**, **SRV**, **The Rolling Stones**, sans oublier les grands du *R&B/Soul*, **Sam and Dave**, **Booker T and the MG's**, **Al Green** et d'autres musiciens qui lorgnent vers un mélange des styles y compris le *country*. C'est un *col bleu* du blues qui n'a eu de cesse de faire la tournée des *roadhouses*, clubs, bars, festivals et théâtres et d'y faire ce qu'il aime, soit de la musique avec ses amis. C'est le *leader* du groupe **The Tumblers** complété par **CJ Clark**, basse, **Billy Wear**, batterie et **Tim Hooper**, piano et orgue. Le *band* a été finaliste à deux reprises au *International Blues Challenge* de Memphis, TN. *Tumblin'* est la quatrième parution de ces vétérans et **Guldin** y signe les 13 originaux sur les généreux quinze titres que comporte l'album. Pour donner une idée, les reprises sont le classique *She Caught The Katy*, popularisé par **Taj Mahal** et *Key to the Highway* de **Big Bill Broonzy**. La musique de **Mike Guldin**, blues, rock, *country* et *soul* est simple, directe, énergique, et aussi, réflexive à ses heures. Il est une valeur sûre, il sait s'entourer et laisser le bon temps rouler !

# ROCK PROG

Par RICHARD GUAY



## THE FLOWER KINGS

By Royal Decree

[www.roinestolt.com](http://www.roinestolt.com) ;

<https://theflowerkings.lnk.to/ByRoyal-Decree> ; <https://www.facebook.com/TheFlowerKings/>

La formation culte **The Flower Kings** reprend le rythme de croisière que l'on a connu au cours de ses dix premières années d'existence alors qu'elle lançait pratiquement un album par un ou deux ans. *By Royal Decree* devient donc le quinzième de la série et le septième album double. Rappelons que les deux précédents, *Waiting for Miracles* (2019) et *Islands* (2020) comptent aussi deux disques. Rares sont les groupes qui peuvent se targuer d'une telle production en 27 ans de carrière ! Pourtant, cette productivité effrénée, loin de diluer la qualité du produit, garde plutôt ces artistes de premier plan alertes et créatifs. Les fidèles et incontournables piliers du début, **Hasse Fröberg** (chant principal, guitares) et **Jonas Reingold** (basse) sont encore bien en selle de même que **Zach Kamins** (claviers), arrivé récemment en remplacement de **Tomas Bodin**, et ce qu'il fait, de main de maître. Ajoutons à cette équipe deux *revenants* de la première heure, **Michael Stolt**, le frère de l'autre, et **Hasse Bruniusson** (percussions), présents dans les tout premiers **Flower Kings**. **Roine Stolt** est maintenant entouré de tout son monde et peut procéder à l'élaboration d'un autre album qui risque de nous émerveiller. *By Royal Decree* continue de perpétuer cette quête du nirvana musical dans laquelle se sont lancés **Stolt** et ses frères d'armes. Les textes, toujours assez énigmatiques, sont porteurs d'espoir et, tout en reconnaissant les difficultés à vivre

dans le monde d'aujourd'hui, suggèrent des solutions simples pour s'en sortir. Le premier disque renoue avec les albums plus simples du début et revient avec des éléments familiers comme les thèmes de style cinématique ou les mélodies accrocheuses. On reste cependant très éloigné du matériel d'origine. Les arrangements inédits ne manquent pas, pas plus que de nouvelles structures musicales et harmoniques. La deuxième chanson, l'entraînante *World Gone Crazy*, nous ramène directement à l'époque bénie de *Sum of No Evil*.

La deuxième galette est, par contre, plus avant-gardiste et plus audacieuse. On y risque davantage. C'est cette dernière qui témoigne le mieux du niveau de création auquel est actuellement rendue la formation. Les arrangements complexes y sont légion et on y trouve plusieurs surprises comme une partition épique médiévale qui rappelle le thème du film *Les Visiteurs*. On favorise aussi tout au long des deux disques des plages plus courtes, mais qui se suivent sans effort, avec plusieurs thèmes récurrents qui assurent une certaine continuité dans le concept. Certaines choses ne changent heureusement pas, que ce soit la puissante voix de **Fröberg** à l'avant-plan ou la guitare magique et ensorcelante de **Stolt**. Les personnes qui s'intéressent à l'art visuel ne seront pas en reste avec ce qui est, définitivement, la plus belle pochette de l'histoire du groupe, justifiant ainsi l'achat du format vinyle. *By Royal Decree* est le **Flower Kings** le plus significatif des dernières années. Sans réinventer la roue, le groupe propose une saine évolution d'une musique déjà passablement complexe et, contrairement

à certains opus précédents, s'adresse à tous les amateurs de ce divin ensemble, qui qu'ils soient.

## MARILLION

An Hour before it's Dark

<https://www.marillion.com/>

Il est rassurant de savoir que **Marillion** ne nous laisse jamais tomber. Cette formation si familière continue de nous offrir régulièrement des albums toujours solides, intéressants et honnêtes, et ce, depuis le début des années 1980. L'empreinte **Marillion** actuelle, forgée depuis l'arrivée de **Steve Hogarth** en 1987, est aisément reconnaissable, connue de tous, et vieillit très bien. Nous n'en demandons pas plus. Cela ne veut pas dire que les opus sont tous semblables, loin de là ! Nous avons tous nos **Marillion** préférés et ceux que nous aimons moins. Même si certains sont plus inspirés, plus créatifs et plus raffinés que d'autres, le produit ne sera jamais mauvais. Le 19<sup>e</sup> album a été conçu en pleine pandémie et à l'instar des autres parutions issues de cette période, *An Hour Before It's Dark* est sombre, désespérant, tout en contenant quelques relents de fin du monde sans toutefois éteindre l'espoir d'une vie meilleure. Qu'à cela ne tienne, cette pause forcée qui a profondément bouleversé nos vies fut paradoxalement propice à la composition de grands disques, le temps disponible et la morosité aidant. Et c'est exactement ce qui est arrivé ici ! *An Hour Before It's Dark* nous ramène à l'époque des **Marillion** épiques, introspectifs, graves et oniriques. Le format retenu, qui se présente en 18 scénettes de quelques minutes chacune sont, pour la plupart, regroupées en quatre thèmes

de 4 ou 5 chansons qui se suivent à la queue leu-leu. Mis à part quelques morceaux plus rock comme *Murder Machines*, par exemple, la facture générale est plutôt éthérée et méditative tout en nous reconnectant avec des œuvres comme *Misplaced Childhood*, *Brave* ou *Afraid of Sunlight*. La première suite, *Be Hard on Yourself*, nous invite à adopter un style de vie moins matérialiste et à nous prendre en mains. Les paroles de *Rothery* y sont dures et la musique y est puissante. On est scotché à son siège tout en comprenant que ce **Marillion** sera imposant et marquant. La dernière suite, *Care*, rend hommage à tous les héros de l'ombre qui n'hésitent pas à risquer leur santé et leur vie pour venir en aide aux personnes en difficulté, *prenons soin les uns des autres* ! Qu'est-ce qui m'a marqué le plus dans cet album ? Incontestablement la voix de **Hogarth**, la *vedette* de cette 19<sup>e</sup> parution. Outre ses textes profonds et intelligents, sa voix sonne mieux que jamais et démontre une justesse remarquable et un lyrisme exacerbé. Submergé par les émotions, ce chanteur hors du commun réussit à reproduire toutes les intonations et nuances nécessaires aux nombreux états d'âme et sentiments qui pullulent dans le contenu musical de ce disque. Il vaut la peine d'écouter l'œuvre au moins une fois avec des écouteurs afin de ne rien perdre de ce plaisir. Empreint de noirceur et de gravité, *An Hour Before It's Dark* réussit la greffe d'une écriture puissante et sereine avec le meilleur de la musique de **Marillion**. Ce 19<sup>e</sup> opus, en raison de sa richesse musicale et de son texte, passera à l'histoire.



PLATINE VINYLE **ATTESSA** DE **ROKSAN**

# RESTITUTION TRANSPARENTE, DÉTAILLÉE ET TRÈS DYNAMIQUE!

Par RICHARD SCHNEIDER

L'engouement envers le vinyle ne s'essouffle pas. Ainsi, l'entreprise britannique **Roksan** suit la vague et nous présente sa nouvelle platine analogique, l'*Attesa*. Cet article est la suite logique d'un banc d'essai récent où nous avons examiné l'amplificateur intégré de diffusion du même nom, de **Roksan** bien

entendu, auquel elle s'intègre parfaitement bien, soit dit en passant. L'*Attesa* est le prolongement de plusieurs années de perfectionnement. Avec ce produit, **Roksan** a allié une technologie de pointe à un raffinement esthétique qui ne laisse pas indifférent. L'*Attesa* est une platine analogique manuelle à courroie,



munie d'un préampli phono commutable qui permet de la joindre aisément aux amplificateurs intégrés **Atessa** de **Roksan** ou à n'importe quel amplificateur stéréophonique ou préamplificateur phono. Êtes-vous de ceux et celles qui recherchent une sonorité exemplaire et une simplicité d'utilisation ? Dans l'affirmative, cette platine mérite votre attention.

L'analogique n'est pas étranger à **Roksan** comme nous l'avons constaté. La firme fit ses premiers pas dans ce domaine vers 1985 lors de la mise en marché de sa toute première œuvre, la *Xerxes*, célébrant ainsi sa première incursion dans l'industrie audio haut de gamme, acclamée par l'industrie. Conçue et assemblée en Angleterre, la platine s'ajoute à l'équipe **Atessa** qui intègre un transport CD, un amplificateur intégré et un amplificateur intégré de diffusion.

#### La platine vinyle

La platine *Atessa* est largement inspirée des avancées de son aînée, la *Xerxes*. Elle est livrée avec un bras de lecture *unipivot*, une cellule à aimant mobile (MM) la **Dana**, une exclusivité du manufacturier. Elle est dotée d'un diamant de taille elliptique fixé sur une pointe en titane et une tige conique en aluminium. Le tout est préinstallé en usine. La reproduction sonore est la responsabilité d'un étage phono commutable tel que mentionné plus haut, ce qui est très rare dans ce créneau de prix. On entend par commutable qu'il est possible d'utiliser soit le préamplificateur phono intégré de la platine ou de contourner ce dernier à l'aide d'un commutateur qui se trouve à l'arrière et qui vous permettra de faire l'écoute de vos précieux vinyles grâce à un préamplificateur phono externe.

Le plateau de lecture d'une épaisseur de 10 mm est en verre trempé. Il est cintré d'une bordure en aluminium collée qui permet de réduire les résonances et les vibrations. Comme vous pouvez le constater, de multiples efforts ont été consacrés à la minimisation des interférences internes et externes. Selon **Roksan**, l'utilisation de ce plateau aurait également pour effet d'augmenter significativement l'inertie lors de sa rotation sans alourdir la masse générale du plateau. Toujours selon le manufacturier, le couvre-plateau en feutre de laine que l'on pose sur le plateau en verre, dans lequel ont été coupés six triangles, aura un effet certain sur le plan de la restitution sonore. Je dois avouer que déposer mes disques vinyle directement sur le plateau en verre me stresserait particulièrement de toute façon. Le châssis est doté d'un socle antivibration en *MDF*, d'un seul morceau aux coins arrondis, qui repose sur trois pattes amortissantes. En utilisant cette base munie de trois pieds, **Roksan** limite les points de contact avec la surface sur laquelle la platine est placée, réduisant ainsi au minimum la transmission des vibrations. Cette technique a été développée lors de la création de la *Xerxes*. Le bras de lecture, l'unipivot en matériau composite modelé par ordinateur, doit son nom au pivot de verre sur lequel il repose. Il permet un mouvement latéral fluide assurant un suivi optimal des sillons de nos précieux vinyles. Le design est très sobre dans la tradition des composants britanniques. **Roksan** a opté pour l'adoucissement des lignes quasi militaires des appareils d'antan. Les côtés sont arrondis, véritable plaisir pour l'œil, et l'avant est serti d'une bande noire dévoilant, à la gauche, les commandes de marche-arrêt et les commandes de vitesses 33 et 45 tours. L'éclairage très discret de ces commandes est de couleur orange comme tous les appareils de la gamme *Atessa*. Le capot en plexiglass ne possède pas de charnières. À ce titre, je suis un peu déçu, car personnellement, je préfère un capot avec charnières. Cependant, on



peut douter que le profil abaissé du boîtier n'aurait pas offert assez d'emprise pour ces dernières.

### Un peu plus de détails...

L'Atessa est une platine à entraînement par courroie. Le moteur 12 V synchrone est allié à une interface de commande numérique qui assure une rotation stable et précise du plateau de lecture. Le moteur est isolé et découplé de la plinthe pour éliminer les vibrations et les résonances. Il est fixé sous le boîtier au moyen d'une bague en mousse. Une poulie en aluminium entraîne un contre-plateau, sur lequel on pose le plateau qui accueille les vinyles. Le changement de vitesse est géré électroniquement par un régulateur d'une grande précision qui évitera la tâche de le faire manuellement. De plus, contrairement à certains concurrents, à l'aide de ce mécanisme, **Roksan** nous évite le changement du placement de la courroie lorsque nous passons de 33 à 45 tours ou vice-versa.

La préamplification interne est tout de même surprenante pour un appareil dans cette gamme de prix. Ses circuits sont dotés de deux amplis **OP N5532** qui offrent une reproduction audio sans reproche. Ils se caractérisent par un faible bruit et une réponse impeccable.

La platine est livrée avec quelques accessoires dont une courroie, dont l'installation est d'une grande simplicité, des câbles de liaison **RCA** de très bonne facture, un convertisseur de courant pour l'alimentation électrique, un niveau à bulle, une balance mécanique ainsi que quelques autres babioles utiles à l'entretien.

### Voyons ce qui en est pour l'installation

L'installation est d'une grande simplicité. En voici les points principaux. Dès l'ouverture de l'emballage, je ne pouvais que féliciter le manufacturier d'avoir apporté un aussi grand soin à la protection du contenu de la boîte. Des instructions graphiques bien détaillées guident l'utilisateur à travers le processus d'installation. La courroie étant déjà installée, pas de souci sur ce plan. Par la suite, il s'agit d'installer le plateau de rotation ainsi que le feutre sur le dessus. La boîte du câble secteur contient différentes prises. Il faut donc opter pour celle qui correspond aux normes nord-américaines.

À l'étape suivante, enlever le protecteur de la cellule en tirant légèrement vers l'avant. Parmi les accessoires, il y a un poids retenu par un très léger fil. Ce poids qui règle l'anti-patinage doit être installé à l'arrière du bras de lecture. Les graphiques indiquent l'endroit exact où il doit être inséré. Une fois cette opération terminée, enlever le protecteur qui retient le bras de lecture. Il est impossible de se tromper de protecteurs, car les deux sont de couleur orange.

**Roksan** fournit une petite balance à bascule en plastique munie d'un niveau à bulle. Elle vous permettra d'ajuster le contrepoids situé à l'arrière lequel se sera probablement dérèglé lors du processus d'emballage. N'ayez crainte, c'est un processus d'une grande simplicité. Voilà, la platine est prête à l'utilisation.

Pour ce qui est du contrôle de la préamplification, il y a un commutateur à l'arrière qui offre le choix d'utiliser la platine en *actif* (préamplification interne) ou en *passif* (préamplification externe). Il est important de

réitérer qu'il est possible de connecter directement la platine à l'une des entrées auxiliaires sans passer par un préamplificateur externe. Ne serait-ce que monétairement, ce choix est judicieux. Selon votre type d'installation, le sélecteur peut être difficile d'accès. Pour activer ou désactiver cette fonction, je vous suggère l'utilisation d'un trombone par exemple. À la suite de ce bref survol, notons que la gamme *Atessa* est couverte par une garantie de cinq ans non-transférable. Bien que la platine *Atessa* soit un produit que l'on peut qualifier d'entrée de gamme en matière de platines analogiques chez **Roksan**, c'est une tout autre histoire en ce qui a trait à la compétition, alors que cette platine se hisse bien au-delà de ses rivales dans la même gamme de prix. Comme nous l'avons constaté, ses caractéristiques en font un élément de haut niveau.

### Mes impressions globales

L'utilisation de la platine est très conviviale et tous les membres de la famille pourront

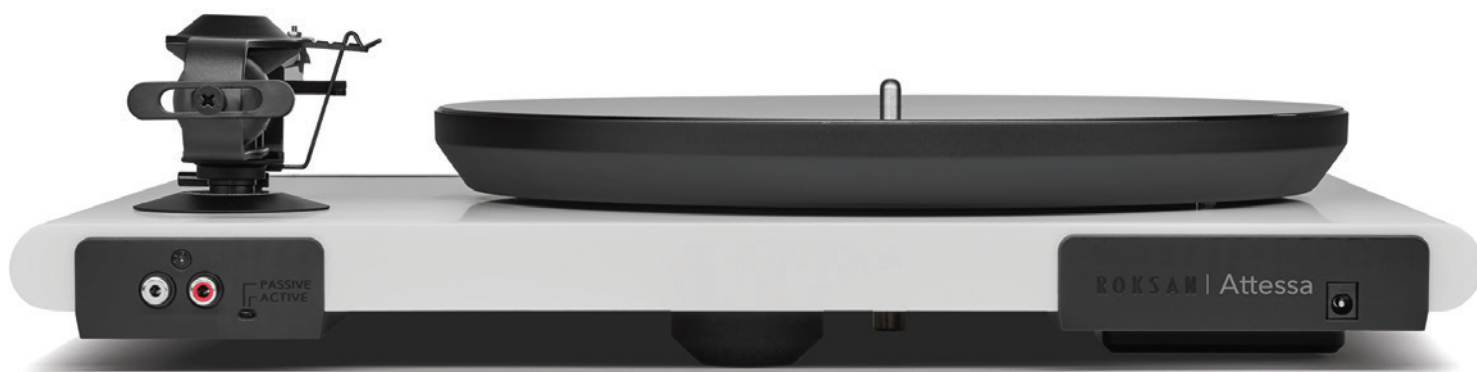
**ROKSAN**

La nouvelle série Atessa,  
la haute-fidélité simplifiée

**brosseau.ca**  
AUDIO • VIDÉO • DOMOTIQUE

Analysis Plus • Anthem • Bluesound • Cabasse • Cambridge • Cayin • DALI • Grado • Hegel • HIFIMAN • iFi • Innuos  
• JL Audio • Lyngdorf • Marantz • Meze • Monitor Audio • MOON • Paradigm • Roksan • Russell K • Sennheiser • ect.

3256 Grande Allée, St-Hubert 450 678-3430



l'utiliser sans contrainte. À l'opposé de ma platine de référence, le son m'apparaît beaucoup moins coloré dès les premières notes, du moins lors de l'utilisation de la préamplification interne. La reproduction sonore est exempte de ce que l'on décrit comme étant un son chaleureux ou mielleux. Ce n'est pas une critique négative, bien au contraire, car cette caractéristique se traduit par une neutralité qui m'est apparue fort agréable et qui

« Je n'ai perçu aucun bruit de fond tant en ce qui a trait au mécanisme qu'en ce qui a trait aux prestations musicales. La restitution des aigus et du haut-médium est détaillée sans jamais sombrer dans l'excès. Le médium dont l'importance ne saurait être réduite nous offre des voix riches et texturées. Toujours sur ce plan, la reproduction des instruments acoustiques, notamment des guitares, est étonnante. Les basses sont profondes, mais bien contrôlées. »

plaira à bon nombre d'utilisateurs. Par conséquent, la prestation est transparente, détaillée et très dynamique. Je n'ai perçu aucun bruit de fond tant en ce qui a trait au mécanisme qu'en ce

qui a trait aux prestations musicales. La restitution des aigus et du haut-médium est détaillée sans jamais sombrer dans l'excès. Le médium dont l'importance ne saurait être réduite nous offre des voix riches et texturées. Toujours sur ce plan, la reproduction des instruments acoustiques, notamment des guitares, est étonnante. Les basses sont profondes, mais bien contrôlées. Lors de l'utilisation de la platine via mon préamplificateur phono, il est clair que la restitution a monté de quelques crans. Cependant, il est inutile d'en faire un plat, car la platine se défend très bien avec ses propres attributs et pour moi, c'est un appareil avec lequel je ferais un bon bout de chemin tel qu'il est offert.

Oui, je recommande cette platine sans réserve, car dans cette gamme de prix, elle est nettement au haut de la liste des achats qui vous offriront un excellent rapport qualité-prix.

#### RENSEIGNEMENTS GÉNÉRAUX

Prix : 2 199 \$

Garantie : 5 ans pour la platine et 2 ans pour la cellule, pièces et main-d'œuvre

Distributeur : Kevro International Inc., T. : 905.428.2800, <https://www.kevro.com>



# PERSONA<sup>®</sup>



## DE QUELLE COULEUR EST VOTRE PERSONA ?

Imaginez, faire l'expérience de l'enceinte acoustique la plus révolutionnaire, sur le plan technologique, et dont vous-même aurez imaginé l'aspect final. Allez-y avec la Paradigm Persona<sup>®</sup>

Les technologies brevetées de Paradigm parachèvent un design époustouffant vous permettant de choisir parmi 4 superbes finis standards et 18 magnifiques finis haut de gamme. Les performances incomparables et le design élégant de la Persona assurent une expérience musicale ... *tout en vous permettant de la doter d'un peu de votre personnalité.*

Rendez-vous à : [design.paradigm.com](http://design.paradigm.com) pour créer votre Persona. Ou rendez-vous chez votre détaillant Persona agréé dès aujourd'hui.

Couvert par les brevets américains :10,003,869, D843,973, D834,558, D654,4795 et 8,340,340B2.

ART et PPA sont des marques commerciales de Paradigm Electronics. Paradigm et Persona sont des marques déposées de Paradigm Electronics, Inc.



# LES PRODUITS MERGING, UNE RENCONTRE EXCEPTIONNELLE

Par MICHEL DALLAIRE

Le fabricant suisse **Merging Technologies** est très reconnu à l'international pour ses équipements numériques qui sont beaucoup utilisés dans les studios d'enregistrement. En 2017, Magazine **TENDANCES, Électroniques & Design (TED)** avait eu l'opportunité de tester son convertisseur **NADAC (Network Attached Digital to Analogue Converter)**. Ce convertisseur numérique-analogique est une version spécialement conçue pour le marché des audiophiles. Le **NADAC** est dérivé directement de la technologie employée pour les convertisseurs professionnels **Horus** et **Hapi** de ce fabricant. Ce que l'on me propose pour ce banc d'essai, c'est de reprendre en test le **Merging+Player** qui est un **NADAC** équipé d'un lecteur de musique en réseau. Il sera accompagné de son horloge externe **Merging+Clock** et de son alimentation externe **Merging+Power**. Voyons ensemble ce que ce trio de grande classe nous offre comme amélioration par rapport au simple **NADAC**.

## Les origines de Merging Technologies

Cette entreprise de fabrication de matériel spécialisé pour l'enregistrement professionnel a été fondée au début des années 1990 par **Claude Cellier**. Cet ingénieur a d'abord travaillé, dans les années 1970, pour le groupe **Kudelski** qui est à l'origine de la célèbre et légendaire marque **Nagra**. C'est donc au début des années 1990 que la société **Merging Technologies** a vu le jour dans la ville de Puidoux en Suisse. Les premiers appareils étaient dédiés à l'enregistrement et au montage audionumérique professionnel, et c'est en 2012 que l'appareil **NADAC** voit le jour sous l'égide du chef programmeur **Dominique Brulhart**.

## Merging+Player

Comme mentionné précédemment le **Merging+Player** est un convertisseur **NADAC** équipé d'un micro-ordinateur sur lequel est installé le **RoonCore** du logiciel de lecture **ROON**. Il est conçu pour être connecté à n'importe quel serveur, lecteur de musique ou à un **NAS** via un câble **Cat5e** ou **Cat6e** et

par l'intermédiaire d'un routeur. Il peut supporter l'**ASIO** de **Windows** et le **CoreAudio** sur **Mac OS X**.

Le **Merging+NADAC** et le **Merging+Player** sont disponibles en deux versions, l'une à deux canaux et l'autre à huit canaux. La particularité de ces appareils, c'est qu'ils utilisent le protocole **RAVENNA** pour communiquer en réseau avec d'autres appareils ou sources de musique. Le modèle du **Merging+Player** que l'on m'a confié est la version **PL2** stéréo dont le boîtier est le même que pour tous les autres appareils **Merging**. Avec leurs coins arrondis, leur superbe finition texturée et leur usinage d'une précision extrême, ces appareils n'ont aucun problème à *se montrer* fièrement dans votre salon.

Dans le cas du **PL2** que l'on m'a prêté, le réceptacle **IEC** (pour le cordon électrique à l'arrière) a été remplacé par un connecteur à baïonnette de type **Hirose HR10-7P-4P**. Il est prévu pour fonctionner avec l'alimentation externe **Merging+Power** donc il faut au départ commander le **Merging+NADAC** ou le **Merging+Player** avec ce type de



connecteur. Sinon la modification peut se faire rétrospectivement, mais aura des coûts supplémentaires.

La puce de conversion du **Merging+Player** est une **ESS Sabre ES9008S Reference** dont les huit canaux sont combinés pour obtenir une sortie à deux canaux. La connexion au réseau *Ethernet* se fait par l'entremise d'un connecteur *RJ45* de type **Neutrik Ethercon** qui ressemble à une prise *XLR*. Le **Merging+Player** peut supporter les fréquences d'échantillonnage de 44.1 kHz à 384 kHz en *PCM* et *DXD* de même que les *DSD 64, 128* et *256*. Quant aux entrées numériques, on trouve une connexion *AES/EBU* sur connecteur *XLR*, une *S/PDIF* optique sur connecteur *Toslink*, une *S/PDIF* coaxiale sur fiche *RCA* ainsi que deux entrées

*USB-A* auxquelles brancher des clés *USB* ou des disques durs externes. Une entrée *BNC* appelée *Wordclock* est prévue pour relier le **Merging+Player** à son horloge externe **Merging+Clock**.

Sur le devant, à gauche, on trouve le logo de **Merging Technologies** sous la forme d'un bouton triangulaire qui s'allume lors de la mise en marche du **Merging+Player** et qui change de couleur selon le type de fichier musical en lecture ou si l'appareil est en mode sourdine (*Mute*).

Un petit écran d'affichage nous indique le type de fichier en lecture et le niveau du contrôle de volume. Ce dernier permet aussi de naviguer sur les différents ajustements de l'appareil et de sélectionner les entrées. À cela sont ajoutées deux sorties



pour casque d'écoute, une au standard 6,35 mm et l'autre à 3,5 mm. Ces dernières sont reliées à un amplificateur spécialement dédié à cet effet. Une application universelle a été développée par **Merging Technologies** pour permettre de relier plusieurs **Merging+Player** ensemble et les contrôler sans fil et à distance à l'aide d'un téléphone intelligent, d'une tablette ou d'un ordinateur.

### RAVENNA

Le protocole **RAVENNA** est basé sur un standard de transport réseau de type 3 non propriétaire qui peut opérer dans une structure de réseau existante. Il a été choisi par **Merging Technologies** parce qu'il est compatible avec la norme **AES67** et qu'il peut transporter les signaux audio **PCM**, **DXD** et **DSD** en très haute définition et de façon native. Dans le protocole **RAVENNA**, on trouve une couche réservée à la synchronisation qui permet une très basse latence, laquelle est essentielle lorsque divers appareils sont branchés à distance, comme dans les studios d'enregistrement. Pour cette raison, on a recours exclusivement à l'utilisation d'un réseau Internet filaire **Cat5e** ou **Cat6e** avec connexion au standard **RJ45**. Dans un contexte professionnel, **Merging Technologies** ne préconise pas l'utilisation de la connexion filaire **USB** pour ordinateur qui est incompatible avec les grandes distances et très sensible aux pollutions électroniques provenant d'appareils informatiques comme les ordinateurs. De plus, l'audio transmis par un protocole Internet (**IP**) permet une plus grande densité de transport de canaux numériques, jusqu'à un total de 256 canaux. C'est une caractéristique essentielle dans le domaine de l'enregistrement ou de la télédiffusion.

### Merging+Clock

Selon **Merging Technologies**, la synchronisation du transfert des données numériques est primordiale pour accéder à une restitution précise et naturelle de la musique dématérialisée. Dans le **Merging+Clock**, on utilise deux horloges de précision **OCXO** (**Oven Controlled Crystal Oscillator**), une pour la fréquence de 44.1 kHz et ses multiples et l'autre pour les multiples de 48 kHz. Pour chacune des fréquences, on parle ici d'un oscillateur à quartz qui a été testé dans un four afin de vérifier sa stabilité sous différentes températures de fonctionnement. Ces horloges sont protégées par un solide boîtier d'aluminium et isolées mécaniquement du reste du circuit. Cette stabilité est importante pour maintenir précisément les fréquences de référence de 44.1 kHz et 48 kHz. L'horloge **Merging+Clock** est

disponible en deux versions dont la **Clock-L** avec une stabilité de fréquence de +/-50ppb et la **Clock-U** plus dispendieuse avec une stabilité encore plus précise de +/-20ppb.

Ces horloges utilisent le même boîtier que le **Merging+Player** avec, à l'avant, une série de six petits boutons illuminés sur la droite. À l'arrière, on trouve, de gauche à droite, deux connecteurs **BNC** qui sont des sorties synchronisation du signal à une fréquence de 10 MHz. Elles peuvent être utilisées pour synchroniser deux autres appareils haute-fidélité munis d'une entrée d'horloge externe. Les six boutons à l'avant correspondent à six autres sorties **BNC** à l'arrière, où l'on peut brancher différents appareils et sélectionner de façon indépendante les fréquences d'échantillonnage de 44.1 kHz ou 48 kHz. Ces dernières peuvent être multipliées par 2, 4, 8, 16 ou 32.

Une neuvième sortie **BNC** est spécialement dédiée à la synchronisation du **Merging+NADAC** ou du **Merging+Player** à une fréquence de 625 kHz. Cela permet à ces deux convertisseurs de passer automatiquement d'une fréquence d'horloge de 44.1 kHz à celle de 48 kHz ou l'inverse, sans être obligé de les sélectionner sur le **Merging+Clock**. Finalement, on trouve un autre connecteur **RJ45** de type **Neutrik Ethercon** pour la synchronisation en réseau via un routeur d'un autre appareil **Merging** utilisant le protocole **RAVENNA/AES67** disponible dans le futur. Plusieurs sociétés fabriquent des horloges externes de synchronisation, mais comme on peut le constater, le **Merging+Clock** est conçu non seulement pour les audiophiles qui désirent optimiser les performances de leurs équipements numériques, mais aussi pour répondre aux besoins des professionnels de l'audio.

### Merging+Power

Cette unité externe d'alimentation est logée, comme pour les autres appareils **Merging**, dans un superbe boîtier aux coins arrondis. Ce dernier arbore à sa gauche le même logo triangulaire qui sert de témoin lumineux pour la mise en marche. Le petit écran d'affichage indique, dans ce cas-ci, les différents voltages disponibles. À l'arrière, on compte simplement le réceptacle **IEC** pour le cordon détachable d'alimentation électrique de même que la sortie pour le connecteur à baïonnette multibroche de type **Hirose HR10-7P-4P**. Ce dernier fournit en voltage les différentes sections du **Merging+Player**.

À l'intérieur, on peut voir que l'alimentation est hybride et en deux sections. Une alimentation à commutation s'occupe de fournir en courant la section numérique incluant le **DSP/SPGA** ainsi que le lecteur en réseau. La section linéaire est basée sur



un transformateur toroïdal avec des inductances à feuille de cuivre de même que des capacitances de grade militaire ou aérospatial. Elle s'occupe d'alimenter l'étage de sortie analogique de même que certaines parties du circuit numérique plus sensibles au bruit de fond par induction ou rayonnement.

#### Mise en place et écoute de ce superbe trio

Avec l'application *ROON* de ma tablette, il m'a été facile d'utiliser le *RoonCore* installé sur la section lecteur de réseau du *Merging+Player*. Par l'entremise de mon réseau Ethernet, qui couvre presque toutes les pièces de ma demeure, le *Merging+Player* a pu indexer tous les albums que comprend mon serveur *CeolBOX*. Une fois toutes les connexions installées entre les trois appareils, j'ai relié le *Merging+Player* à mon amplificateur intégré par l'entremise de câbles symétriques *XLR*.

Le fabricant recommande d'allumer d'abord le *Merging+Clock* une heure avant toute écoute sérieuse. Cela permet aux horloges de se stabiliser. De leur côté, le *Merging+Player* et le *Merging+Power* s'allument séparément.

#### L'écoute

J'ai débuté mes écoutes avec l'album *Quercus* du trio formé de la chanteuse **June Trabor** accompagnée par **Huw Warren** au piano et **Iain Ballamy** au saxophone. Ce trio largement inspiré du folklore britannique et celtique met en évidence la superbe voix grave de **June Trabor**. Dès les premières notes, je suis complètement envahi par la charge émotionnelle de sa voix mélancolique. La prestation au piano de **Huw Warren** est fluide et suit parfaitement la chanteuse dans ses mélodies. Lorsque le saxophone de **Iain Ballamy** entre en jeu, je peux entendre



**AUDITION VÉRITABLE EST UN FIER DISTRIBUTEUR DES PRODUITS  
BRYSTON AU QUÉBEC DEPUIS PLUS DE 25 ANS**



**BRYSTON**

Communiquez avec **Jacques Dubé**  
au 418-863-3333  
ou [jacquesdube@gmail.com](mailto:jacquesdube@gmail.com)  
pour vous en expliquer  
tous les avantages.

N'oubliez surtout pas que la meilleure  
place pour acheter vos appareils Bryston  
est: [www.AuditionVeritable.com](http://www.AuditionVeritable.com)

Les meilleures marques  
**Audition Veritable**  
[auditionveritable@hotmail.ca](mailto:auditionveritable@hotmail.ca)

✓ **Le meilleur service!**  
✓ **Les meilleurs conseils!**  
**418-863-3333**



## SERVEUR DE MUSIQUE **MERGING+PLAYER**, HORLOGE EXTERNE **MERGING+CLOCK** ET ALIMENTATION EXTERNE **MERGING+POWER**

plus précisément les claquements des boutons de clés de même que le souffle du musicien dans l'anche. Les timbres sont d'un naturel confondant et les fins de notes sont mieux perçues jusqu'à leur extinction totale. Il m'est difficile d'établir dans quelle mesure je dois accorder toute cette précision et cette transparence à la synchronisation par l'horloge externe **Merging+Clock** ou à l'alimentation externe **Merging+Power**. J'ai déjà testé le **Merging+DAC** seul et dans sa version de base, il y a au moins deux ans. J'avais beaucoup aimé ses performances et sa musicalité, mais si ma mémoire auditive est fiable, il me semble qu'avec le trio, on gagne sur tous les plans du point de vue des critères *audiophiles* tout en ne perdant pas de vue la notion de musicalité.

Je poursuis mes écoutes avec l'album intitulé *Rythme de Passage* du groupe de jazz **Emie R. Roussel Trio**. Cette formation québécoise possède maintenant son propre studio d'enregistrement et le moins que l'on puisse dire, c'est qu'on a très bien soigné la réalisation de cet album. À travers le trio **Merging Technologies**, ma version de 24 bits / 88.2 kHz de cet enregistrement respire la santé avec une excellente aération entre les instruments. La batterie de **Dominic Cloutier** possède un aplomb incroyable et une dynamique d'enfer. Les frappes sur les peaux de tambour sont nettes, franches et sans appel. Les coups de grosse caisse ont un impact puissant et des plus assumés. La contrebasse et la basse électrique de **Nicolas Bédard** sont parfaitement identifiables dans leurs sonorités respectives et avec un fondement dans les basses fréquences que je ne connaissais pas venant de mes enceintes. Les claviers comme le piano, le piano électrique et le synthétiseur sont également très bien différenciés alors que sous les doigts d'**Emie R. Roussel**, les notes s'envolent dans un rythme effréné et volubile. À d'autres moments, le jeu de la pianiste devient fluide et limpide comme le bruit de l'eau qui coule dans un ruisseau au printemps.

J'enchaîne avec l'album *Medulla* de **Björk** que je possède en version *CD* depuis sa sortie en 2001. J'ai retrouvé cet opus en version *DFF DSD64*, ce qui m'a incité à refaire son écoute. Le trio **Merging** m'a fait redécouvrir cette œuvre plutôt expérimentale qui sort de l'ordinaire. **Björk** y explore le pouvoir rituel des voix humaines en faisant appel à deux chorales, l'une islandaise et l'autre britannique. Elle utilise également des chants de gorge inuit. Les paroles sont chantées en langue islandaise ce qui ajoute au côté guttural et méditatif de la prestation. Le trio **Merging Technologies** possède la capacité de traiter les fichiers *DSD* de façon native. Conséquemment, sur cet album, il me donne un aspect très organique et bien différencié de toutes ces couches très denses de voix qui se superposent à celle de **Björk**. La voix singulière de cette artiste est enregistrée très proche du micro et la dynamique du trio **Merging** me la présente comme si elle était devant moi, dans ma salle d'écoute. Cet opus est définitivement orienté vers un public amateur d'œuvres contemporaines ou d'avant-garde. Le trio du **NADAC+Player PL2**, avec son horloge et son alimentation externe, nous facilite la compréhension et l'appréciation de

cette œuvre complexe en nous faisant entendre tous les détails de cet enregistrement sans aucune cachotterie.

### Conclusion

Que dire de plus quand on frise la perfection avec des appareils d'un tel niveau de qualité? En utilisant ce trio du fabricant suisse **Merging Technologies**, j'ai pu éprouver, pour la première fois, le réel potentiel de mon amplificateur intégré et de mes enceintes acoustiques. Mes appareils n'étaient sûrement pas à la hauteur de la qualité de cette source, mais ils ont chanté comme je ne les ai jamais entendus auparavant. Et croyez-moi, j'en ai testé des *DAC* et des lecteurs de musique en réseau pour le magazine **Tendances Électroniques Design**. On doit considérer le **Merging+Player**, le **Merging+Clock** et le **Merging+Power** comme de véritables outils de travail professionnels même s'ils ont été conçus, au départ, pour un marché d'audiophiles en quête d'absolu. Dans ce sens, la question du prix devient plus ou moins importante surtout quand on sait que les derniers iotas de définition et de transparence entraînent des coûts exponentiels de fabrication. Selon moi, ces trois appareils **Merging Technologies** sont totalement compétitifs avec des marques aussi prestigieuses que **dCS**, **Meitner**, **MSB**, **Nagra**, **Soulution**, **Simaudio** et **Wadax** pour n'en nommer que quelques-unes. Évidemment, ce trio pour la lecture de la musique numérique n'est pas à la portée de toutes les bourses, mais j'ai été heureux et privilégié de pouvoir les tester dans mon salon. J'ai pu apprécier ces trois appareils à leur juste valeur et ils m'ont fait vivre une expérience sonore de référence qui me sera très utile pour mes futures évaluations d'équipements en haute-fidélité.

### RENSEIGNEMENTS GÉNÉRAUX

Serveur de musique **Merging+Player PL2**

Prix: 18 799 \$

Garantie: à venir sous peu

Horloge externe **Merging+Clock L**

Prix: 26 999 \$

Garantie: à venir sous peu

Alimentation externe **Merging+Power**

Prix: 11 999 \$

Garantie: à venir sous peu

Distributeur: HIFIPRO, T.: 514.522.2020 ou 1 888.738.HIFI,  
<https://www.hifipro.ca>

### Médiagraphie

Quercus, June Trabon, Iain Ballamy et Huw Warren, ECM,  
2276 372 4555

Emie R Roussel Trio, Rythme De Passage, FLAC, 24 bits / 88.2 kHz

Björk, Medulla, Elektra, CD 62981, version DFF, DSD 64

Amaury Faye Trio, Clearway, FLAC, 24 bits / 96 kHz

Dominique Fils-Aimée, Nameless, Ensoul Records, FLAC,  
16 bits / 44.1 kHz

### Remerciements

La rédaction remercie le distributeur **HIFIPRO** pour le prêt des appareils ainsi que **Michel Forbes** pour le soutien technique.

# À LA FINE POINTE PLUS QUE JAMAIS !

Par DAVID SUSILO

Cela fait un moment que **Pioneer Elite** a relâché son *VSX-LX504* dans la nature. Si mon esprit n'est pas embrouillé, je pense que ça fait trois ans. Cependant, comme il n'y a pas beaucoup d'innovations qui ont été introduites au cours des trois dernières années, je me réjouis de l'allongement de la durée de vie d'un modèle donné.

Ainsi, après de nombreuses années passées avec le *VSX-LX504*, **Pioneer** a finalement lancé une version actualisée de celui-ci, le *VSX-LX505*.

## Connectivité

La connectivité du *VSX-LX505* est assez complète, avec sept entrées *HDMI* et une multitude d'options sans fil, ainsi que des connexions traditionnelles, notamment une entrée *phono* pour une platine. Six des sept entrées *HDMI* sont compatibles *8K HDMI v2.1* avec *HDCP 2.3*. N'oubliez pas de les activer en allant dans les paramètres du récepteur avant de les utiliser. Malheureusement, l'entrée *HDMI* avant n'est compatible

qu'avec la norme *4K*, ce qui, à mon avis, est une importante omission, car les gens utilisent généralement l'entrée *HDMI* avant pour brancher leur système de jeux qui, à toutes fins utiles – du moins pour le moment – a besoin des caractéristiques *HDMI 2.1* plus que de toute autre entrée.

## Fonctionnalité

Des applications intégrées sont fournies pour de nombreux services de diffusion réseau populaires, notamment **Tidal**, **Pandora**, **Amazon Music**, **TuneIn Radio** et **Spotify**. D'autres appareils sans fil peuvent également être connectés au récepteur en utilisant *Bluetooth*, *WiFi*, **Chromecast** intégré, *AirPlay2*, **DTS**, *Play-Fi* et **FlareConnect**.

Les principales fonctions que je trouve importantes sont le *pré-réglage*, *Dirac Live* et le décodage du son **IMAX Enhanced**, qui est essentiellement un mixage **DTS:X** spécial destiné aux films **IMAX Enhanced** comme *Angry Birds 2* et *Jumanji*.

La fonction *Preset* est un dérivé du *mode Scène* de **Yamaha** et a été introduite, à l'origine, avec le prédécesseur, le *504*, il y a



quelques années. Cela permet essentiellement à l'utilisateur de créer (par exemple) des paramètres distincts pour la même entrée. J'ai créé des présélections pour écouter des CD (entrée: **Panasonic UB9000**, réglage du son: *Stereo Direct*), pour regarder des films avec une bande sonore immersive (entrée: **Panasonic UB9000**, réglage du son: *Surround Direct*) et pour regarder des films avec une bande sonore régulière (entrée: **Panasonic UB9000**, réglage du son: **DTS Neural:X**). Ainsi, je n'ai pas eu à faire défiler les modes sonores chaque fois que j'ai voulu utiliser le **Panasonic UB9000** à des fins différentes.

#### La fonctionnalité Dirac Live

Une première pour **Pioneer**, le *Dirac Live* est désormais une fonctionnalité incluse dans ce récepteur. Il est intéressant de noter que l'on peut choisir d'utiliser *Dirac* ou le bon vieux *MCACC*. Vous pouvez utiliser le microphone fourni pour effectuer l'étalonnage

classique *Advanced MCACC* du récepteur, qui est un étalonnage basé sur la phase, ou le nouveau *Dirac Live*, qui est un étalonnage basé sur l'égalisation.

Pour ceux qui ne connaissent pas cette technologie, *Dirac Live* est une technologie de correction de salle à phase mixte utilisée non seulement à la maison, mais aussi dans les cinémas commerciaux, les studios de matricage et les voitures, y compris ma **Volvo XC40 T5 2022**. Tout en corrigeant la réponse en fréquence (basée sur l'égalisation), sa toute dernière version améliore également la réponse impulsionnelle pour une meilleure mise en scène, une plus grande clarté et une meilleure reproduction des basses.

La fonctionnalité *Dirac Live* sur le **Pioneer VS-LX505** a pris environ 25 min à compléter et j'ai mesuré 3 endroits différents, car ma pièce est petite, bien que le système permette de calculer jusqu'à 9 points différents pour une pièce beaucoup

plus grande. Comme d'habitude, la bête noire de mon utilisation de *Dirac* est le fait qu'il ne permet pas à la pièce mesurée le moindre bruit de fond. Cela signifie que j'ai dû éteindre le système *de chauffage, de ventilation et de climatisation* de mon cinéma à domicile, car même le réglage le plus bas du ventilateur déclenchait un avertissement de *bruit ambiant élevé*. Je pense personnellement que cela n'est pas réaliste, car le bruit de fond doit être pris en compte lors de la création de tout profil sonore.

Bien que le *Dirac Live* soit très performant en matière d'égalisation de la pièce, en fin de compte, je préfère toujours utiliser la correction de phase *MCACC de pointe* avec l'égalisation désactivée. Cela ne reflète peut-être pas ce que la plupart des gens feront, car mes enceintes sont toutes identiques (**MK Sound S150** pour les 5 canaux). Si vos enceintes sont toutes différentes (généralement les modèles gauche/droite, central et ambiophoniques sont différents), alors oui, l'égaliseur *Dirac Live* peut être plus utile que le *MCACC de pointe* basé sur la phase.

#### L'installation

Au-delà de ces trois caractéristiques, le **VSX-LX505** de **Pioneer** est similaire au **VSX-LX504** de l'année dernière. Avec neuf canaux d'amplification *Direct Energy* intégrés, vous pouvez configurer le récepteur de plusieurs façons pour répondre à vos besoins. Alors que vous pourriez opter pour une configuration 7.1.2 avec des enceintes *surround* arrière et une seule paire d'enceintes supérieures, j'ai choisi de connecter une configuration d'enceintes 5.1.4, conformément à la configuration d'enceintes de référence originale de **Dolby** pour le son immersif, ce qui m'a permis d'évaluer plus complètement le potentiel immersif du récepteur. Si vous voulez vraiment tout avoir, vous pouvez construire un système 7.1.4 en connectant un amplificateur externe à deux canaux aux sorties préampli du récepteur, puis ajouter des enceintes ambiophoniques arrière. Pour les enceintes, j'ai utilisé des **MKSound S150** (tout autour) avec des **Revel C263** pour les canaux de hauteur. Pour la sortie de l'extrême-grave, j'utilise généralement une sortie pour le sub (**MKSound V12+**) et une autre pour les transducteurs tactiles. C'est alors que je me suis rendu compte que, bien que le





VSX-LX505 dispose de deux sorties pour extrême-grave, elles ne peuvent pas être nivelées, retardées ou égalisées indépendamment. En ce qui concerne le système, il y a une sortie pour caisson de basse avec un répartiteur en Y virtuel. L'amplification de puissance a été améliorée, passant de 120 W par canal, avec un signal à bande passante complète, deux canaux alimentés sous 8 ohms, avec un THD de 0,08%. En utilisant la même méthodologie de mesure, la 503 de l'année dernière produit environ 95 W par canal en mode stéréophonique. Quant à la télécommande, bien qu'elle ne soit malheureusement pas rétroéclairée, c'est la télécommande d'AVR que je préfère depuis longtemps. Il ne m'a fallu que quelques minutes pour m'habituer à la disposition des lieux.

### Séances d'écoute

J'ai utilisé un disque UHD de *Godzilla King of the Monsters*. En écoutant le mixage **Dolby Atmos** ambiophonique, j'ai trouvé qu'il s'agissait d'un mixage actif qui utilise efficacement la plateforme. Ce film est taillé pour le son immersif, car le mélange d'objets audio placés dans les canaux de hauteur comporte des atmosphères et des effets discrets. L'utilisation de ma nouvelle installation **MK Sound**, même sans l'activation d'*Atmos*, a parfois créé un niveau d'immersion 3D tangible qui attire l'attention.

Par exemple, la première rencontre de **Godzilla** avec **Ghidorah** dans l'Antarctique est la première grande séquence d'action du film, les différents sons / effets transformant la pièce en un



espace d'écoute multidimensionnel. Le mixage place efficacement les effets et les sons à l'intérieur de la scène sonore, ce qui nous place à notre tour à l'intérieur de la scène, ajoutant un élément enrichissant qui renforce le sentiment voulu que quelque chose passe au-dessus de nous, traverse la pièce ou émane d'un endroit spécifique. Le passage au mode *Atmos* par l'ajout des enceintes encastrées **Revel C263**, bien sûr, rend l'immersion encore plus forte.

Il y a à la fois de grandes pièces et de petites séquences ou moments brefs qui mettent en valeur cette conception sonore immersive bien pensée, que ce soit en *Atmos* ou en 5.1 normal. Tout est réuni pendant la bataille du dernier acte, où les sons tourment et tourment autour de la scène sonore, à la fois au-dessus et au niveau des oreilles. J'ai apprécié l'équilibre entre l'atmosphère, le placement discret des objets et les basses qui font vibrer les fondations. Je considère que la reproduction des mixages 5.1 et **Dolby Atmos** est intéressante, divertissante, et parmi les meilleures que j'ai entendues comparativement aux autres récepteurs vendus à un prix inférieur à 1 500 \$.

#### Qu'en est-il de l'audio ?

Il en va de même pour la présentation à deux canaux. J'ai écouté le CD audio *A Steinway Celebration* de **Steinway**, et le récepteur a produit un son donnant l'impression que le piano est dans la pièce avec soi, tout en préservant la tonalité claire et directe pour laquelle les instruments **Steinway** sont si reconnus. Il en va de même lorsque vous lisez un fichier haute résolution de **Haydn - Quatuor à cordes en ré, Op. 76, n° 5 - Finale: Presto** interprété par le **Engelgård Quartet**. Les sons des cordes étaient étonnants et l'imagerie était à la fois profonde et large. Le convertisseur numérique analogique gère les débits binaires plus élevés et offre un son époustouflant.

Le **MCACC** de **Pioneer** reste, à ce jour, mon système d'étalonnage intégré préféré. Oui, en termes d'égalisation, *Audyssey*, *Dirac* (comme mentionné, également inclus avec ce récepteur) et *ARC* ont tous plus de points d'égalisation que le **MCACC**.

Cependant, la correction des ondes stationnaires et la correction de phase du **MCACC** sont le jour et la nuit par rapport à ce que j'ai *entendu* de n'importe quel système de correction de salle de réception.

Cela est vrai pour l'écoute de la musique en mode 2 canaux ou ambiophonie, J'ai testé cet amplificateur non seulement avec ma nouvelle installation **MK Sound S150** avec **MK Sound V12+**, mais aussi avec mes anciennes enceintes autoportantes **System Audio Aura 50** avec l'extrême-grave **PSB SubSeries 450**. J'ai même testé le récepteur en mode *prépro*, en contournant tous les amplificateurs de puissance intégrés et en utilisant mes fidèles monoblocs **Marantz MA-500** certifiés *THX*. Les résultats sont toujours très satisfaisants.

#### Conclusion

Bien que ce récepteur ne soit en aucun cas parfait, il en est très proche. Le fait que toutes les entrées (à l'exception d'une) soient compatibles avec le 8K est un énorme bonus qui *permet à ce récepteur d'être à l'épreuve du futur...* dans un avenir prévisible. Ajouter la fonctionnalité *Dirac Live* tout en laissant intact le **MCACC avancé** de **Pioneer**, c'est aussi quelque chose qu'aucun autre récepteur utilisant le *Dirac Live* n'a jamais fait et c'est très louable. En réalité, le seul inconvénient que je puisse trouver à cet amplificateur-syntonisateur est l'impossibilité d'étalonner deux caissons de basse, bien qu'il dispose de deux sorties pour caissons de basse. Dans l'ensemble, avec ce niveau de qualité sonore et de polyvalence provenant d'un amplificateur-syntonisateur de 2 000 \$, c'est très bien. Pas seulement *très bon pour un récepteur*, mais très bon, point final. Hautement recommandé.

#### RENSEIGNEMENTS GÉNÉRAUX

Prix : 2 099,99 \$

Garantie : 3 ans, pièces et main-d'œuvre

Distributeur : Gentec International Inc., T. : 905.513.7733,  
<https://www.gentec-intl.com>





FOCAL®



CHORA 826-D

UN SON EN  
3 DIMENSIONS,  
COMME SI  
VOUS Y ÉTIEZ...



DOLBY  
ATMOS

PROMOTION  
20% DE RABAIS

MADE IN  
FRANCE

ENCEINTE COLONNE 4 VOIES | CHORA 826-D

Avec les enceintes Chora 826-D, Chora Center et Chora Surround, vivez l'expérience cinéma... depuis votre salon ! Grâce à leurs technologies exclusives - membrane Slatefiber, tweeter TNF - et à la technologie DolbyAtmos® intégrée à Chora 826-D, ces produits délivrent des effets sonores d'un réalisme saisissant, avec un niveau de clarté et de détails exceptionnels.

Plongez au coeur de vos films

focal.com | focalnaimamerica.com | Distribution by Focal Naim America | For more information : 1 800.663.9352 / info@focal-naim.com

TOTEM 

*Découvrez le vôtre*

Une toute  
nouvelle  
eXpérience

Fire V2



TORRENT   
TECHNOLOGY

[totemacoustic.com](http://totemacoustic.com)