

TED

TENDANCES ÉLECTRONIQUES & DESIGN

HAUTE-FIDÉLITÉ • CINÉMA MAISON
DOMOTIQUE • ÉVÉNEMENTS • Q29?

SEPTEMBRE-OCTOBRE 2021
VOLUME 28 NUMÉRO 05

»»» ÉDITION NUMÉRIQUE

COPLAND, CSA 100
*De belles retrouvailles,
un niveau de finesse
tonale, remarquable*



Thorens, TD-402 DD
Pour un plaisir analogique complet



iFi Audio, ZEN , Stream
Un pont vers une musique plus lumineuse

• Bowers & Wilkins, P15 • Conrad-Johnson, HVA-1 • Oracle Audio, PH100 MKIII • Arcam, Solo Uno

RYTHME & MUSIQUE : CLASSIQUE • EN BLUESANT • EN JAZZANT • ROCK PROGRESSIF



NØRDOST

LE PREMIER FABRICANT DE CÂBLES ET D'ACCESSOIRES AUDIO HAUTE-FIDÉLITÉ.



En tant que l'un des rares fabricants véritablement américains de l'industrie, nous possédons la capacité unique d'avoir un contrôle total sur l'ensemble du processus de conception. La supervision, sur place, de nos processus de fabrication - de la conception à la sélection des matériaux, en passant par la production et l'assemblage - garantit une fabrication sans faille assure que nos câbles et composants audio de haute qualité, fabriqués aux États-Unis, se démarquent.



Quant à la conception des câbles, notre approche consiste à produire des câbles de faible masse assurant une vitesse de transfert de signal optimale ainsi qu'une parfaite adaptation d'impédance. Chez Nordost, nous nous efforçons de réduire au minimum la filtration nocive et de maintenir la signature sonore de votre son. En intégrant Nordost dans votre système, vous pourrez enfin entendre de quoi sont capables vos composants audio - des émotions nées de la musique, et non du câblage.



Nordost est un leader respecté en matière de haute-fidélité, et ce, depuis 30 ans. Au cours de cette période, nous avons développé une technologie qui nous a positionné à l'avant-garde de notre industrie. Nous avons été en mesure de nous adapter et de prospérer dans un marché en constante évolution, et nous avons vu d'innombrables concurrents aller et venir. Nordost a la résistance qui manque aux autres marques de câbles et la stabilité sur laquelle ses clients peuvent se reposer en toute confiance.



Seule Nordost peut offrir la réalité pure et authentique d'une performance en direct grâce au confort d'écoute que vous procure votre système audio domestique, quel qu'en soit le prix.

SÉRIE A-S

EXPRESSION MUSICALE INÉGALÉE



UN SON DE QUALITÉ SUPÉRIEURE QUE SEUL YAMAHA PEUT FOURNIR

Notre riche héritage musical est à la base de tout ce que nous faisons, y compris notre gamme d'amplificateurs intégrés avec une amplification de haute qualité, donnant un son naturel et authentique, quel que soit le style de musique que vous écoutez.

À partir du modèle phare A-S3200, la quête inébranlable d'innovation en musicalité de Yamaha, se veut une référence de pointe en matière d'audio haute fidélité. Cet ampli intégré rend hommage à une histoire musicale sans précédent de la prestigieuse marque. Complétant la gamme, le A-S2200 et le A-S1200 sont des instruments de grande beauté et luxueux procurant toute la pureté musicale.



Sommaire 10

TED

TENDANCES ÉLECTRONIQUES & DESIGN

Magazine Tendances Électroniques & Design

450 436-1777
 www.tedpublications.com/fr
 info@quebecaudio.com

Les Éditions Mizka inc.
 101, rue de l'Harmonie
 Sainte-Sophie QC J5J 0P5
 450 436-1777

Éditeur et directeur de la publication
 Franco Moggia

**Coéditrice et responsable
 des relations publiques**
 Lucie Beauchamp

Équipe de rédaction
 Lucie Beauchamp, Michel Dallaire,
 Jean-Denis Doyle, Claude Lalonde,
 Adrien Rouah, Richard Schneider.

Équipe de rédaction, actualités musicales
 Richard Guay, Christophe Huss,
 Pierre Jobin et Christopher Rodriguez.

Révision des textes et traduction
 Lise Boileau

Infographie
 Les Éditions Mizka Inc.

Photographie
 Robert Guevremont
 et Franco Moggia

Représentante publicitaire
 Lucie Beauchamp
 lucieb@quebecaudio.com
 450.436.1777

Distribution
 Messageries Dynamiques
 450.663.9000 1 800 361.5699

**Abonnement
 et changement d'adresse**
 Magazine Tendances, Électroniques & Design
 450.436.1777
 lucieb@quebecaudio.com
 www.tedpublications.com/fr



Il nous arrive de mettre notre liste d'abonné(e)s à la disposition d'entreprises ou d'organismes qui proposent des produits ou des services qui pourraient vous intéresser. Si vous ne voulez pas que votre nom y figure, faites-le-nous savoir par écrit, en joignant une étiquette d'envoi de votre magazine.

Tous droits réservés / All rights reserved
 © Les Éditions Mizka Inc., 2019

Toute reproduction de textes, illustrations, photographies du magazine est interdite. Les prix indiqués dans les différents articles sont sujets à changement. Les opinions, renseignements techniques, points de vue, appréciations ou recommandations des journalistes du magazine TED ne reflètent pas nécessairement ceux de l'éditeur et du rédacteur

en chef. De plus, le magazine TED n'est pas responsable des déclarations ni des affirmations des annonceurs.

DÉPÔT LÉGAL
 Bibliothèque nationale du Québec, 1994
 Bibliothèque nationale du Canada 994-6872
 ISSN 1498-4318

Buon gusto

28 Goutez la richesse et la générosité des vins de la maison Gerardo Cesari

Bancs d'essai

ÉCOUTEURS

INTRA-AURICULAIRES SANS FIL

10 P15 de Bowers & Wilkins
 Qualité et confort sont au rendez-vous!

AMPLIFICATEUR DE CASQUE D'ÉCOUTE

16 HVA-1 de Conrad-Johnson
 Un amplificateur de casque impressionnant

AMPLIFICATEUR INTÉGRÉ

22 CSA 100 de Copland
 De belles retrouvailles avec cette marque

PRÉAMPLIFICATEUR PHONO

36 PH100 MKIII d'Oracle
 AudioTechnologies
 Quand on aime les vinyles, il faut écouter Oracle Audio



16

Bancs d'essai

PLATINE VINYLE ET CARTOUCHE

52 TD-402 DD de Thorens et
 AT-VM95E d'Audio Technica
 Une platine vinyle pour un plaisir analogique complet

Quoi 2 9? 34-35, 58-60

Rythme & musique

8 Musique classique
 46 En bluesant
 47 En jazzant
 56 Rock progressif



10

Bancs d'essai

AMPLIFICATEUR INTÉGRÉ / LECTEUR DE RÉSEAU

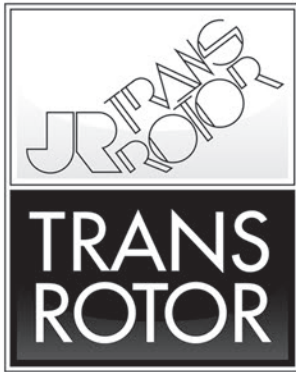
40 Solo Uno d'Arcam
 Une petite boîte à musique dans l'air du temps

LECTEUR RÉSEAU

48 ZEN Stream de iFi Audio
 Un pont vers une musique plus lumineuse



52



Filtronique est fière d'offrir les produits
de la marque Transrotor au Québec

CES PRODUITS SONT FABRIQUÉS À LA MAIN AVEC PASSION
ET PROFESSIONNALISME. TRANSROTOR EST UNE SOCIÉTÉ ALLEMANDE,
EXPÉRIMENTÉE DANS LA FABRICATION DE PLATINES VINYLE.



Sorane

BRAS DE LECTURE ENTièrement
FAITS ET ASSEMBLÉS À LA MAIN
PAR DES ARTISANS EXPERTS AU JAPON



Filtronique  Filtronique  CLUB.com

9343, LAJEUNESSE, MONTRÉAL • TÉL. (514) 389-1377



filtronique.com et filtroniqueclub.com

Prendre le temps

À vous tous, chers lecteurs, un beau bonjour! Non pas que je parte pour aller quelque part, mais, bon, éventuellement un bon temps de vacances, court ou long, ne serait *pas de refus*, mais, voilà, pour l'instant - travail oblige!

Je partage avec vous quelques points d'un article publié par Sonia Lupien, Ph. D., chercheure, auteure et conférencière, concernant *Les gens heureux* – qui est également le titre d'un article publié sur son blogue au mois d'octobre 2017.

L'article porte sur le comportement des gens heureux et l'effet indéniable de leur bonheur sur les autres. La gentillesse et l'humour créent des effets positifs sur notre entourage. Souvenez-vous d'un commis qui vous sert de façon gentille, aimable et gaie, et rappelez-vous le sentiment qui vous a habité par suite de cette rencontre, aussi courte fut-elle. Vous vous sentiez, sans aucun doute, moins stressé même si vous aviez encore un tas de choses à faire. Je partage avec vous l'hyperlien, car il y a matière à réflexion pour tout un chacun... <https://sonialupien.com/les-gens-heureux/>.

Un sourire, un acte de gentillesse, tout ça a un impact, plus souvent qu'autrement, très positif. Madame **Lupien** souligne 4 points: *le bonheur est contagieux; les gens heureux ne sont pas timides; le bonheur crée une interférence et les gens heureux nous font perdre du temps*. Elle nous explique que la différence, c'est que les gens heureux ont appris à *prendre le temps*, celui de créer une interaction positive avec autrui.

Afin d'interagir avec vous, bien que ce soit de manière plutôt virtuelle, nos chroniqueurs ont pris le temps de parler du plaisir tiré des expériences qu'ils ont faites avec divers appareils tels les écouteurs sans fil *P15* de **Bowers & Wilkins**, l'ampli de casque d'écoute *HVA-1* de **Conrad-Johnson**, l'intégré *CSA-100* de **Copland**, le nouveau préampli phono *PH100 MKIII* d'**Oracle Audio**, deux lecteurs réseaux dont le *Uno Solo* d'**Arcam** et le *Zen Streamer* d'**iFi Audio**, sans oublier la platine vinyle *402DD* de **Thorens**.

À vous de choisir sur quel sujet vous démarrerez votre lecture! Tous ces appareils répondent à un besoin de plusieurs d'entre vous, sans oublier qu'un de ces appareils pourrait possiblement devenir un cadeau à offrir pour souligner un anniversaire quelconque. Qui sait!?

Ce que je sais par contre, c'est que n'importe lequel de ces appareils mérite la lecture du banc d'essai dont il a été l'objet, et il se peut que vous souriez à la suite du temps que vous aurez pris pour lire l'article.

Je vous souhaite de *prendre le temps*, de prendre la décision *d'être heureux* – peu important les tâches que vous devez accomplir. Il faut se donner la permission de prendre le temps. Vous en tirerez, de toute façon, un bien-être indéniable. Faites-vous plaisir, vous le méritez!

Lucie Beauchamp
Coéditrice et responsable des relations publiques

M O O N
by SIMAUDIO

Audio D'Occasion

1325, rue Ontario E, Montréal
514.522.2020

Audiolight

355, rue Marie-de-l'Incarnation, Québec
418.687.9252

Audition Musik

94, av Rouleau, Rimouski
418.724.8090

Brosseau.ca

3256, Grande-Allée, Saint-Hubert
450.678.3430

Filtronique

9343, rue Lajeunesse, Montréal
514.389.1377

Musique Avant Tout

357, rue Racine E, Chicoutimi
418.549.1755

Québec Acoustique

643, rue Curé-Labelle, Blainville, QC
450.508-2150

Sensation Musicale

84, rue Dufferin, Granby
450.375.9480

Villeneuve Audio

50, rue Gauthier N, Joliette
450.755.1696

M O O N

by SIMAUDIO

Élevez votre expérience sonore

Vivez l'expérience **MOON**bySimaudio.com

MUSIQUE CLASSIQUE

Par CHRISTOPHE HUSS

À L'AFFICHE JAN LISIECKI FRÉDÉRIC CHOPIN

Les Nocturnes
DG, 2 CD, 486 0761
Interprétation : **
Technique : **

Le pianiste canadien **Jan Lisiecki**, maintenant âgé de 26 ans, a déjà un sacré parcours derrière lui, y compris une intégrale des *Concertos pour piano de Beethoven* enregistrée chez DG en lieu et place de **Murray Perahia**. Ces *Nocturnes* sont l'enregistrement pandémie (automne 2020) de **Lisiecki**. Mais la réflexion n'a mené à rien avec deux problèmes principaux qui se posent d'évidence. Le premier est sonore : rarement *Nocturnes* n'ont été aussi lumineux. Le piano est dur, capté de près avec des aigus qui scintillent et claquent. Tout cela est anti-atmosphérique au possible. Le second est esthétique. La musique de **Chopin** se joue avec rubato. Le rubato, c'est cette manière de respirer les phrases et qui fait que ces dernières ne soient pas mécaniques ou métronomiques. Le rubato doit être organique, naturel. Or, avec **Lisiecki**, il est organisé et calculé, dans le genre *attention, petit moment de suspense, je vais vous poser la note*. Un **Chopin** façon signaleur routier en quelque sorte...

ALAIN PLANÈS (piano Pleyel, 1836) FRÉDÉRIC CHOPIN

Les Nocturnes
Harmonia Mundi, 2 CD,
HMM 9053 3233.
Interprétation : ***
Technique : ****

La déconvenue de l'écoute des *Nocturnes* de **Jan Lisiecki** nous amène à évoquer brièvement cette autre parution de l'été 2021, puisque dès le *Nocturne op. 9 n° 1* éclate la différence entre une musique *respirée* (**Planès**) et les effets prémédités de **Lisiecki**. L'objet de cette intégrale **Planès** est cependant l'instrument, un vieux **Pleyel** de l'époque du compositeur. Même si nous aimons

beaucoup les instruments anciens et copies d'anciens (voir l'album **Brahms-Schiff**), il y a ici un côté *visite au musée* qui s'impose en permanence. Intégrale très musicale, mais pour amateurs invétérés de vieux pianos, donc. Les références dans les *Nocturnes* restent **Claudio Arrau**, **Pascal Amoyel** et **Ivan Moravec**

LE DISQUE DU MOIS KRYSTIAN ZIMMERMAN LUDWIG VAN BEETHOVEN

Les Cinq Concertos pour piano
Orchestre symphonique de Londres,
Simon Rattle.
DG, 3 CD, 483 9971.
Interprétation : ****
Technique : ****

Du moins par l'attention suscitée, il s'agit ici de l'incontournable parution de l'été 2021. Le pianiste polonais **Krzysztof Zimmerman**, qui se fait fort rare au disque, ne parle pas pour ne rien dire. Cette intégrale des concertos de **Beethoven**, concoctée en décembre 2020 à Londres, sans public, a été diffusée dans un premier temps en vidéo. **Simon Rattle**, le chef, en est à sa 3^e intégrale, après **Brendel** à Vienne et **Uchida** à Berlin. La distanciation des musiciens donne à son accompagnement une transparence bienvenue par rapport au son plus cotonneux de Berlin et mal capté de Vienne. **Zimmerman** revient à Beethoven 30 ans après son intégrale avec **Leonard Bernstein**. Ces nouvelles versions ont le petit zeste de vivacité en plus qui s'accorde bien aux textures plus fines de l'accompagnement. C'est une intégrale dans laquelle le piano est en avant, musicalement

et acoustiquement. Pour en profiter, il faut saisir les micro-détails par lesquels **Zimmerman** relance ou infléchit le discours. Mieux vaut donc déjà connaître les concertos. Pour cela **Kovacevich-Davis** (**Decca**) et **Bronfman-Zinman** (**Sony**) sont des modèles. **Uchida-Sanderling** et **Schiff-Haitink** offrent une vision *grand style*, alors que **Helmchen-Manze** sont la référence moderne. Ici on écoute le piano, encore et toujours. Et on ne s'en lasse pas.

LA PRISE DE SON DU MOIS HEINRICH ISAAC

Missa Wohlauff gut Gsell von hinnen.
Cinquecento.
Hyperion, CD 68337.
Interprétation : *****
Technique : *****

Le nom de **Heinrich Isaac** (c. 1450-1517) n'est pas inconnu de ceux qui ont succombé à l'un des plus beaux disques de la carrière de **Jordi Savall**, *Carlos V* (la musique au temps de **Charles Quint**). Ce dernier était déjà un petit miracle de prise de son. L'ensemble vocal **Cinquecento** enregistre ici une *Messe* de 40 minutes d'**Isaac**, couplée à des *Motets* de **Josquin Desprez** (c. 1440-1521), son grand rival de l'époque dans le domaine de la polyphonie franco-flamande. **Isaac** était un Flamand qui fit surtout carrière en Italie, et cette somptueuse *Messe* fut composée à Florence pour les **Medicis**. L'interprétation, d'une intelligence et beauté parfaites, s'inscrit dans un cadre sonore idéal. Le maître-mot acoustique dans ce répertoire est *réverbération*. Cet enregistrement réalisé en Autriche en janvier 2020 par **Markus**

Wallner trouve l'exact équilibre entre précision des lignes musicales, beauté des voix et une atmosphère sacrée qui ne dilue pas le son et le message. Un miracle à tous points de vue, pour les amateurs d'une musique austère, mais envoûtante.

LE COFFRET DU MOIS ORPHEUS CHAMBER ORCHESTRA

L'intégrale des enregistrements
Deutsche Grammophon.
DG, 55 CD, 483 9948.
Interprétation : ****
Technique : ****

Universal nous a habitués depuis plus d'une décennie à publier des cubes. Celui-ci, inattendu mais fort utile, consacré à l'orchestre de chambre new yorkais **Orpheus**, permet de couvrir un répertoire que ce type d'éditions, consacrées en général à des solistes et chefs, ne documente pas. **Orpheus** s'est constitué en 1972 comme un orchestre sans chef. Pour **DG**, **Orpheus** couvrait un type de répertoire qui, chez **Phillips** et **Decca**, était assumé par l'**Academy of St Martin in the Fields** et **Neville Marriner**. Ce que révèle ce cube, c'est l'étendue du legs et la constance de sa qualité. **Orpheus** avait à prouver que le concept, très original, d'orchestre démocratique sans chef fonctionnait avec la même acuité. De là des interprétations ciselées dans un répertoire très vaste, de **Haendel** à **Bartók**, en passant par **Haydn** et les grands classiques (*Sérénades* de **Dvorak** par exemple). **Orpheus** a aussi été le partenaire de solistes pour leurs enregistrements de



répertoires ne demandant pas de gros effectifs, de **Misha Maiski** dans **Vivaldi** à **Jan Lisiecki** dans **Mendelssohn**. Un coffret rafraîchissant.



LE MASTERING DU MOIS KARAJAN-SIBELIUS

Les enregistrements Deutsche Grammophon.

DG, 5 CD et 1 Blu-ray 486 0651.

Interprétation : *****

Technique : ****

On ne dira jamais assez l'importance qu'a eue **Herbert von Karajan** pour la propagation universelle de la musique de **Sibelius**. Le compositeur l'avait bien compris, alors que sa musique était déniée par de nombreux intellectuels dans la sphère germanique. **Karajan** a enregistré **Sibelius** dès les années 1950 et y fut une référence avec une prédilection pour les *Symphonies n° 4 et 5*. Ses enregistrements les plus célèbres sont les *Symphonies n° 4, 5, 6 et 7*, le *Concerto pour violon* avec **Christian Ferras** et des poèmes symphoniques dans les années 1960 pour **DG**. Ce legs est regroupé ici dans un coffret remastérisé. On y trouve aussi les *remakes* numériques des poèmes symphoniques des années 1980 et, surtout, un *Blu-ray* en stéréophonie 24 bits/192 kHz, 5.1 24 bits/96kHz et **Dolby Atmos** 24 bits/48 kHz des bandes analogiques. Même si les éditions précédentes étaient tout à fait décentes, il faut souligner le travail très scrupuleux des ingénieurs, qui avaient déjà fait des miracles sur les *Symphonies* de **Bruckner**, qui donnent encore plus d'assise (graves bien dessinés) et de chair à ces documents de référence (la 5^e *Symphonie*!). Si vous pouvez profiter de l'écoute du *Blu-ray*, voici une édition référentielle même si toutes les captations ont plus de 50 ans.



LA DÉCOUVERTE DU MOIS PHILIPP FAHRBACH

Valses, Marches et Polkas.
Orchestre symphonique de Nuremberg, Christian Simonis.
CPO, 555 179-2.

Interprétation : ****

Technique : ****

Même si vous aimez fanatiquement la musique viennoise, vous n'avez sans doute jamais entendu parler de **Philipp Fahrbach**. En plus, ils sont deux avec le même prénom, comme les **Johann Strauss** père et fils. Ce disque remet donc au répertoire la musique de **Philipp Fahrbach Senior** (1815-1885) et **Junior** (1843-1894). Eux aussi sont Viennois et on se demande vraiment, après avoir entendu 65 minutes de leur musique, comment ils ont pu être à ce point oubliés. Valses, marches et polkas sont de la plus belle facture et on remercie le chef **Christian Simonis** de s'être penché sur l'héritage avec une judicieuse sélection de 14 œuvres, car, comme nous l'apprend la notice (en allemand et anglais), **Fahrbach** père est à la tête d'un catalogue de 700 partitions et son fils en a composé plus de 500. Voilà des musiciens qui méritent d'entrer au répertoire des prochains Concerts du nouvel an viennois.

LE DVD DU MOIS BARBE-BLEUE

Opéra bouffe en trois actes de Jacques Offenbach.
Direction: Michele Spotti.
Mise en scène : Laurent Pelly.
Opéra de Lyon, 2019.
Opus Arte, OABD, 7290D.

Interprétation : ****

Technique : ****

Tout spectacle consacré à **Offenbach** et mené par **Laurent Pelly** se doit d'être signalé depuis la fabuleuse *Belle Hélène au Châtelet* il y a deux décennies. L'ouvrage choisi ici, *Barbe-Bleue* (1866), sur le conte de **Perreault**, est nettement moins réputé, car c'est la onzième production **Offenbach** de



Pelly qui maîtrise tous les rouages de son univers et se délecte de son comique absurde. Il y a de quoi faire dans *Barbe-bleue* qui oppose des milieux princiers et ruraux, prince et princesse revêtant des habits de paysans. Le principe de **Pelly** et de sa dramaturge **Agathe Mélinand** dans **Offenbach** est de moderniser le spectacle par des références modernes (télé-réalité, journaux à potins). Mais **Offenbach** ne se moquait-il pas lui-même de la matière qu'il détournait? Avec lui, les femmes de *Barbe Bleue* ne sont pas assassinées, mais endormies et cachées par un alchimiste. Ce DVD d'un spectacle huilé et rythmé est aussi une dernière apparition du ténor **Yann Beuron**, idéal dans ce répertoire et parfait **Barbe-bleue**, qui a stoppé sa carrière en juin 2020 à 52 ans. *DVD* drôle pour amateurs du compositeur. Du point de vue sonore, le lien entre l'orchestre et le plateau est un peu distendu.



NOUVEAUTÉS DEBUSSY ET FRANCK

Sonates pour violon et piano.
+ Szymanowski : Mythes.

Marie Bégin (violon),
Samuel Blanchette Gagnon (piano).

Atma, ACD2 2850.

Interprétation : ****

Technique : **

Marie Bégin est un nouveau nom à retenir dans le concert des violonistes d'ici. Elle est associée, dans ce disque, au

pianiste **Prix d'Europe 2019**. Si le talent est assurément documenté, la manière dont il l'est est sujette à caution. On doute fort que **Marie Bégin** ait attiré l'attention lors du récent *Concours Isaac Stern* de Shanghai avec une sonorité ainsi crispée et métallisante. Fallait-il faire le voyage au **Domaine Forget** et enregistrer dans l'une des plus belles salles du Canada pour nous sortir ça? Le ça est une captation mêlant espace du lieu et instrument capté de trop près. Résultats : la dureté sus-décrite agrémentée des très notables respirations de la soliste. Le preneur de son (et directeur artistique et monteur) se nomme **Clément Goulet**. On ne sait s'il est content de son travail. En résumé, **Marie Bégin** est un talent à suivre, et pour **Debussy et Franck** au disque, on en reste à **Dumay-Collard** (**Warner**) et **Chung-Lupu** (**Decca**).



RICHARD STRAUSS

Une Symphonie alpestre.
Orchestre de la Radio de Berlin,
Vladimir Jurowski.

Pentatone, SACD, PTC, 5186 802.

Interprétation : ***

Technique : **

Une Alpensymphonie par **Jurowski**, ça n'existe pas déjà? Ben si, enregistrée à Londres en avril 2016 et parue en 2018 sur étiquette **LPO**. L'utilité de faire rebelle avec un concert à Berlin en 2019, chez un autre éditeur, pourrait être le format **SACD** multicanal. Or qu'entend-on? Une interprétation sans l'élan londonien et, surtout, une prise de son (le nerf de la guerre dans *l'Alpensymphonie*, œuvre spectaculaire entre toutes), du genre captation banale pour diffusion radiophonique, avec une image d'orchestre cohérente mais terne, sans air, sans *punch* et sans âme. À éviter en dépit de l'affiche.

QUALITÉ ET CONFORT SONT AU RENDEZ-VOUS !

Par DEBBIE HOULE

Pour ce banc d'essai, j'ai eu le plaisir de tester les nouveaux écouteurs intra-auriculaires sans fil True *Wireless PI5* de **Bowers & Wilkins**. Il s'agit de l'un des deux nouveaux modèles destinés au commun des mortels, qui désire une belle qualité d'écoute musicale et qui veut avoir un avant-goût des performances d'écouteurs haut de gamme. Le modèle *PI5*, offre un dispositif de réduction de bruit et s'intègre sans heurt au téléphone intelligent, au *iPad* ou à l'ordinateur. Les *PI5* sont avant tout destinés à l'écoute musicale, mais peuvent également être facilement utilisés dans le cadre du travail à distance. Ils deviendront d'indispensables compagnons de travail lors d'une connexion avec les logiciels **Zoom**, **Teams** ou **Messenger**. Ils seront fort utiles pour le visionnement de vidéos et la prise d'appels téléphoniques lors de vos déplacements. Les *PI5* sauront-ils être à la hauteur des tâches qui les attendent au quotidien ? Prenons le temps de découvrir leurs multiples talents.

Bowers & Wilkins est un légendaire fabricant d'enceintes et d'écouteurs. Véritable université spécialisée dans la recherche acoustique, **Bowers & Wilkins** est l'un des concepteurs d'enceintes et d'écouteurs qui investit le plus en recherche et développement. Il sera donc très intéressant de voir et d'entendre ce que les ingénieurs du manufacturier de Worthing nous ont concocté avec les *P15*. Ces écouteurs intra-auriculaires sans fil visent le marché des amateurs de musique qui désirent un produit de qualité. Dans ce marché, la concurrence est rude avec les *AirPods Pro*, **Bose QC Earbuds**, **Sennheiser Momentum**, **Sony WF-1000Xm3** et les **Jabra 85T** entre autres. **Bowers & Wilkins** nous arrive donc avec sa version des écouteurs sans-fil *Bluetooth* de haute qualité. Ceux-ci méritent amplement que l'on s'y attarde, car, ils incorporent de nombreuses caractéristiques techniques intéressantes.



Description technique

Les *P15* de **Bowers & Wilkins** sont de véritables petits bijoux de miniaturisation. Ils offrent la technologie *True Wireless* permettant une connexion stable et fiable entre les deux écouteurs. Les *P15* sont bien évidemment équipés de la toute dernière technologie *Bluetooth APTX 5.0* de chez **Qualcomm**. Celle-ci permet un couplage rapide avec tous les appareils compatibles et garantit une transmission de haute qualité. Les écouteurs intra-auriculaires *P15* incorporent également une technologie de réduction de bruits avancée. Celle-ci adaptera donc le type de réduction de bruit en fonction de l'environnement sonore, garantissant ainsi de toujours avoir le type de réduction de bruit adéquat. Par exemple, les *P15* pourront laisser passer les conversations, vous permettant ainsi de les entendre clairement, sans qu'il soit nécessaire d'abaisser le volume. Grâce à ses senseurs sophistiqués, les *P15* seront en mesure de mettre votre musique en pause, dès le moment où vous les enlèverez de votre oreille. Les réglages de ces caractéristiques avancées sont accessibles via une application pour *Android* ou *iOS*.

Les écouteurs **Bowers & Wilkins** sont livrés avec un astucieux petit boîtier de rangement qui agit comme chargeur sans-fil en



Distribution de produits Audio Vintage haut de gamme restaurés



Atelier d'électronique et de restauration complète
Expédition National et International



Plus de 100 pièces d'équipements Audio en inventaire JBL, Electro/Voice, Altec, McIntosh, Crest, ATC, Yamaha, Tascam, Crown, etc.



Une division de Berger International GTE, fondée par des vétérans de l'industrie Audio

Allez voir nos annonces dans le Marché d'Occasion !



@ wall-edpt@berger-gte.com



Berger GTE est un revendeur installateur Autorisé Canadien PRIMACOUSTIC.



« La première chose que j'ai remarquée, pour mon plus grand plaisir, lors de ma toute première écoute, était l'excellente présence des basses. [...] J'avais de la difficulté à me concentrer parce que la musique m'attirait en m'appelant doucement à m'envoler. Lorsque l'écoute vous entraîne complètement ailleurs, voilà un excellent indice de la qualité d'écoute. Ces P15 ont réussi ce tour de magie avec brio. L'écoute du thème de *Schindler's List*, m'a transportée là où je voyais la petite fille en manteau rouge se promenant seule dans le chaos. »

plaçant simplement ceux-ci à l'intérieur. De retour à la maison, il suffira de brancher le boîtier de rangement pour la recharge. Dans des conditions normales, le boîtier sera bon pour fournir une vingtaine d'heures de charge aux écouteurs. Les P15 sont équipés de quatre microphones afin de bien capter tous les bruits environnants, mais surtout, pour capter parfaitement votre voix lors d'une conversation téléphonique. Sur le plan de la qualité du son, les P15 sont munis de transducteurs de haute qualité de 9,2 mm afin d'obtenir de belles basses malgré les dimensions réduites des écouteurs. Les P15 de **Bowers & Wilkins** sont munis de commandes multifonctions sur chacun des écouteurs. Ces dernières permettent de prendre un appel, d'activer l'assistant vocal et de changer les chansons.

Déballage et installation

Les écouteurs intra-auriculaires sont beaux et très solides, et c'est ce qu'on attend d'une société telle que **Bowers & Wilkins**. Le nom de la société, gravé dans le métal, reflète un *look* classique. Les écouteurs sont livrés avec trois grandeurs d'embouts soit : petit, moyen et large. Le boîtier de recharge, qui est plutôt en hauteur, se présente dans une forme que j'aime bien, facilement repérable dans nos poches, nos sacs, etc. Par contre, j'aurais aimé que la peinture du dessus donne une meilleure impression de solidité, soit à l'épreuve de **Debbie**.

L'installation, sur les appareils *Android* et **Apple** par *Bluetooth*, se fait aisément en appuyant sur le petit bouton dans le boîtier qui permet de les connecter. J'ai aussi installé l'application **Bowers & Wilkins Headphones** à partir du **Google Store** pour mon téléphone *Android Samsung S10* ainsi que celle pour mon *iPad* à partir de l'**APP Store** de **Apple**. Une petite lumière sur le devant du boîtier indique l'état avec la couleur jaune, verte, rouge ou bleue. Le temps d'écoute est à peu près de quatre heures. Toutefois, avec une pause de 15 minutes dans le boîtier de charge, on peut aller jusqu'à environ 6 heures, ce qui, en général, me suffisait bien.

Les boutons multifonctions des écouteurs sont magnifiquement pratiques et assez intuitifs dans leur utilisation. À mon avis, il ne manque qu'un contrôle de volume, car, en me déplaçant, je devais me rediriger vers mon appareil mobile, pour ajuster le volume, lorsque nécessaire. Parfois, afin de mieux

apprécier certaines pièces de musique, augmenter le niveau du volume est vraiment essentiel.

Impressions d'écoute

La première chose que j'ai remarquée, pour mon plus grand plaisir, lors de ma toute première écoute, était l'excellente présence des basses. Le son est doux et plaisant sans être agressif et l'étagement des plans sonores est bien présent. La séparation entre gauche et droite est très bien contrôlée. La restitution des instruments et des voix est excellente, permettant de se perdre dans la musique. Mon premier choix pour l'écoute de musique en *streaming*, est **Tidal**, et ce, depuis les tout débuts de la plateforme. Il y a de tout et le format que j'écoute est soit *Master* lorsque disponible, ou *hifi*. J'écoute vraiment de tout selon mon goût du moment ou encore des découvertes comme le *360 Audio Reality* de **Tidal** avec **Doja Cat**. Quel plaisir le matin, tout en dégustant mon café à l'extérieur, d'écouter une *playlist* de 31 chansons. Nommée *Acoustic Pop Song*, celle-ci m'a été gentiment partagée par mon conjoint. Quelques artistes comprenant **Ed Sheeran, James Arthur, Tom Walker, Dua Lipa, Rag'n Bone Man, Ofenbach, Kyge/ Conrad Sewell, Seal**.

J'avais de la difficulté à me concentrer parce que la musique m'attirait en m'appelant doucement à m'envoler. Lorsque l'écoute vous entraîne complètement ailleurs, voilà un excellent indice de la qualité d'écoute. Ces *PI5* ont réussi ce tour de magie avec brio. L'écoute du thème de *Schindler's List*, m'a transportée là où je voyais la petite fille en manteau rouge se promenant seule dans le chaos. Le violon de **Itzhak Perlman** a littéralement fait pleurer mon cœur.

Yo-Yo Ma et son instrument dans Gabriel's Oboe du film *La Mission*, m'a aussi transportée ailleurs, provoquant à nouveau une autre pause d'écriture. L'excellente musique du film *l'Arrivée (Arrival)* de **Denis Villeneuve**, musique du défunt compositeur **Johan Johannsson**, a immédiatement évoqué l'image du vaisseau dans le champ. Changement abrupt d'écoute, on va vers *Uprising* par **Muse**, une pièce qui m'a littéralement fait danser sur ma chaise, tout en bougeant ma tête au rythme de la musique.



Amplificateur intégré H390

Une référence l'intégré H390

Ce H390 est un **RÉVOLUTIONNAIRE**. Un **RÉVOLUTIONNAIRE** puisqu'il offre une grande partie des performances sonores et des fonctionnalités de nos produits de la série Reference, et ce, à un prix inférieur. Un **RÉVOLUTIONNAIRE** qui offre en un produit intégré ce que les autres font en deux ou trois.

Un **RÉVOLUTIONNAIRE** qui fournit un son de classe mondiale, une puissance remarquable et des services tels que Apple AirPlay, Spotify, Roon. Tout ça dans un seul châssis. Le tout à un prix abordable.

www.Hegel.com Hegel Canada (905) 947-9229



Billie Eilish, que j'aime beaucoup avec *Therefore I Am* de son album *Happier than Ever*, m'a permis d'apprécier sa voix toute sa sensualité et sa subtilité. Et que dire des basses sur cette pièce. Oh que j'aime les basses! J'étais bien heureuse que mes oreilles et les intra-auriculaires aient survécu au *Limit to Your Love* de **James Blake**. Cette chanson en a fait frissonner certains lors d'écoutes avec des enceintes.

Je pourrais parler pendant des heures de mes écoutes avec les *PI5* de **Bowers & Wilkins**. J'ai écouté un peu de tout, du classique au *métal*. Je les portais tellement longtemps, que j'étais obligée de procéder à une petite charge de 15 minutes afin de pouvoir continuer à les utiliser pendant deux heures de plus.

À PART LA MUSIQUE...

Outre la musique, je me dois de parler des autres utilisations. J'ai eu plusieurs rencontres en vidéoconférence par l'entremise de logiciels tels que **Zoom**, **Messenger**, etc.,

et j'ai particulièrement apprécié ne pas être *attachée* à un fil tout en bénéficiant de l'excellente qualité du son, et ce, autant lorsque je parlais que lorsque j'écoutais.

J'ai également regardé des films et des émissions diffusées sur *Netflix*, *Crave* et **Amazon Prime**. Les écouteurs de **Bowers & Wilkins** ont su remplir leurs tâches avec panache, et ce, dans de nombreuses situations de mon quotidien.

Conclusion

Un retour rapide sur ces écouteurs intra-auriculaires. J'aime le son, le confort, la construction et la qualité. Tout se fait aisément, de l'installation au contrôle avec les boutons situés sur le dessus. J'ai beaucoup apprécié l'écoute de la musique au point que je devais les recharger pour continuer. En ces temps un peu difficiles, ils m'ont transportée ailleurs pendant de longues heures. Merci **Bowers & Wilkins**!



RENSEIGNEMENTS GÉNÉRAUX

Prix : 329 \$

Garantie : 2 ans, pièces et main-d'œuvre

Fabricant : Bowers & Wilkins,

www.bowerswilkins.com

Médiagraphie

Tidal Master et Tidal HiFi

MICHI

BY ROTEL



Monitor Audio PL300 II



"Nous sommes en présence d'une réalisation remarquable, d'une œuvre de Maître."

- Adrien Rouah, Magazine TED, mars/avril 2020

La série Michi offre 5 modèles qui tirent profit de l'historique, de l'héritage et des capacités de Rotel dans un design révolutionnaire qui assure une restitution sonore extraordinaire.

"Avec Rotel et Monitor Audio, saluons la musique parfaitement retranscrite dans nos salles d'écoutes, saluons la rigueur de conception et de fabrication, saluons le rapport qualité-prix hautement justifié."

- Adrien Rouah, Magazine TED, mars/avril 2020



Les nouveaux Rotel X3 et X5 sont maintenant disponibles



kevro.ca

ROTEL

AMPLIFICATEUR DE CASQUE D'ÉCOUTE **HVA-1** DE **CONRAD-JOHNSON**

UN AMPLIFICATEUR DE CASQUE D'ÉCOUTE IMPRESSIONNANT

Par MICHEL DALLAIRE

Dans les pages de cette revue, j'ai eu l'occasion et le plaisir de tester l'amplificateur **ART27A** de **Conrad-Johnson**, avec plaisir, ce qui fut une première pour moi avec ce fabricant américain. **L'ART27A** est un bloc stéréo à lampes d'exception qui est produit en série limitée et distribué parmi une sélection de revendeurs **Conrad-Johnson** à travers le monde. Ce que l'on me propose maintenant, c'est de faire le banc d'essai d'un autre produit d'exception, soit le **HVA-1** qui est le premier et le seul amplificateur de casque au catalogue

de **Conrad-Johnson**. Les circuits du **HVA-1** sont basés sur ceux du **GAT**, qui est le summum des préamplificateurs de ce fabricant. Le **HVA-1** est exceptionnel dans le sens où **Conrad-Johnson**

ne fait jamais les choses comme tout le monde, et c'est ce que je vous invite à découvrir dans cet article.





« Ce duo nous est présenté dans un enregistrement d'un naturel confondant. Le *HVA-1* me donne un piano qui flotte majestueusement dans et autour de ma tête. Toutes les couleurs de la guitare flamenca de **Tomatito** sont restituées rigoureusement. [...] J'entends parfaitement la sonorité métallique des cordes ainsi que le pincement et le glissement des doigts du guitariste sur le manche. La rapidité d'exécution de ce virtuose du style flamenco est totalement mise en lumière par le *HVA-1* qui ne tire pas au flanc lorsque vient le temps de suivre la performance d'un tel musicien. »

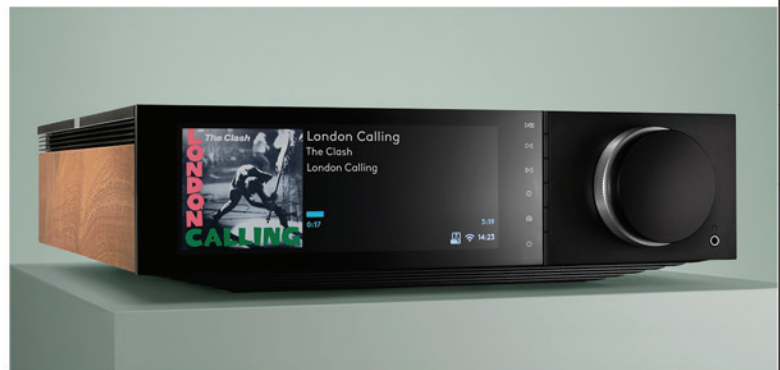
La description physique du HVA-1

Au printemps de l'année 2019, **Conrad-Johnson** annonçait la sortie du *HVA-1*. Lors du déballage de cet amplificateur, je découvre un appareil imposant dont l'avant, le dessus et les côtés sont usinés à partir de plaques de métal épaisses avec un

fini noir finement brossé et anodisé. Ces plaques sont retenues solidement au reste du boîtier par plusieurs vis *Allen* à têtes creuses.

Ses dimensions, pour un tel appareil, sont généreuses avec une profondeur de 42,5 cm, une largeur de 25 cm et une hauteur

« **Son**
vraiment
musical »



Simple à utiliser, fascinant à écouter voici le tout en un **Cambridge Audio Evo 150**



audio
D'OCCASION

514.522.2020
www.audio-occasion.qc.ca

HIFIPRO
www.hifipro.ca

de 11,5 cm incluant les pattes. Son poids, de près de 9 kg, me donne vraiment l'impression d'avoir affaire à un bon amplificateur intégré d'au moins 50 W par canal, si ce n'est plus.

Le fini de la face avant du HVA-1 est de cette couleur champagne qui a fait l'image de la marque depuis ses débuts vers le milieu des années 1970. La face avant est très épurée avec sur la gauche, un bouton sélecteur pour les deux entrées de ligne situées à l'arrière de l'appareil. Ensuite, il y a la sortie pour casque, format *jack* 6,35 mm sur un connecteur autobloquant de type professionnel. Au centre, il y a le bouton du contrôle du volume et à l'extrême droite, le bouton de mise en marche. Voilà, c'est tout!

L'arrière de l'appareil est tout aussi épuré, avec le réceptacle IEC cachant le cordon d'alimentation. Ce réceptacle sert également d'interrupteur général et de porte-fusible. Mis à part ce fusible, il y en a six autres disséminés à l'intérieur sur la carte du circuit principal, et ce, pour une protection maximale des composants électroniques. Les deux entrées de ligne figurent sur connecteurs RCA de bonne qualité, plaqués or. Les amateurs de VU-mètre, de sortie à gain variable, de conversion numérique-analogique et/ou de télécommande vont devoir se raviser, car les fonctions du HVA-1 sont réduites à l'essentiel. Exit aussi les sorties sur connecteurs XLR, car, à ma connaissance, ce fabricant n'a jamais proposé de circuits symétriques sur ses appareils, et ce, en 46 ans. Bref, l'amplificateur de casque HVA-1 est issu d'une approche puriste, et la philosophie de **Conrad-Johnson** a toujours été de simplifier au maximum le trajet du signal en y insérant, lorsque nécessaire, des pièces de la plus haute qualité.

L'intérieur de la bête

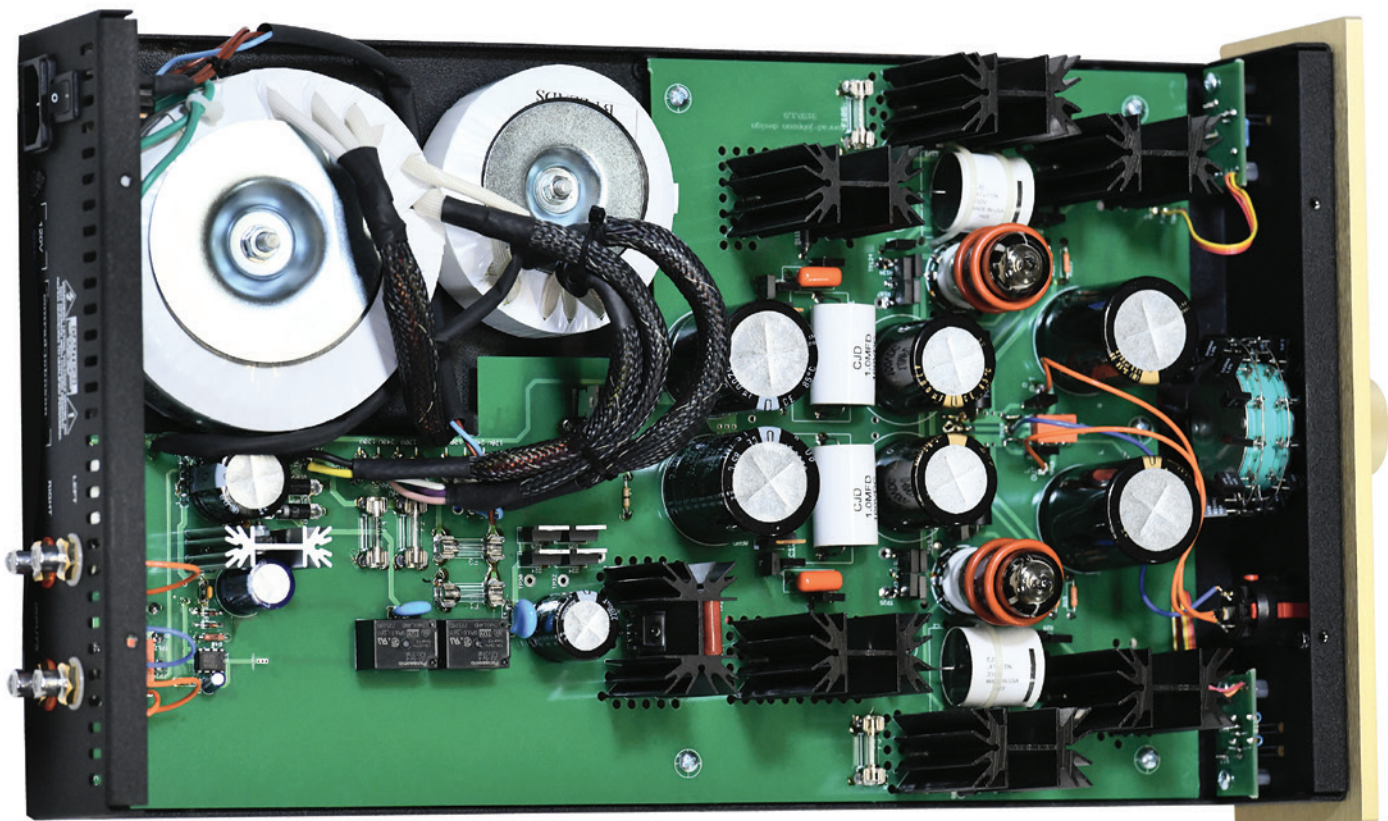
Le HVA-1 est décrit par son fabricant comme un amplificateur de casque de référence. Pour s'en convaincre, il suffit de jeter un

œil à l'intérieur du HVA-1 pour découvrir une pléthore, pour ne pas dire une débauche de pièces électroniques de la plus haute qualité. Des condensateurs *Nichicon*, des capacitances *CJD Teflon* fabriquées maison et des résistances *Vishay* se côtoient même sur le contrôle de volume qui est également fabriqué maison. Ce dernier est monté à partir d'un chapelet de résistances *Vishay* soudées en étoile autour du moyeu central. L'étage de gain en voltage du HVA-1 est basé sur deux lampes triodes 6922 qui fonctionnent en mode SET (*Single Ended Triode*), donc en pure classe A. Ces lampes sont suivies d'un étage tampon à haut courant composé de trois transistors FET (*Field Effect Transistor*) par canal. Ces derniers sont montés chacun sur leur propre bloc à ailettes de refroidissement, et le tout est alimenté par deux bons transformateurs toriques. L'un des deux transformateurs est plus petit que l'autre, mais je ne parviens pas à déceler quelle section il alimente au juste. Chaque canal est totalement indépendant et équipé de son propre régulateur de courant DC.

Même si le HVA-1 n'est spécifié qu'à 3 W par canal sur une impédance de 20 ohms, cette puissance est amplement suffisante pour alimenter à peu près n'importe quel casque sur le marché. Comme ces watts sont en pure classe A, ils dégagent beaucoup de chaleur, d'où l'importance des dimensions généreuses de l'appareil qui sont nécessaires pour évacuer toutes ces calories ainsi que celles de l'étage tampon. À ce sujet, le fabricant recommande de laisser chauffer l'appareil au moins une heure afin qu'il atteigne la température idéale de fonctionnement.

Installation et conseils d'utilisation

J'ai installé le HVA-1 sur mon bureau de travail au sous-sol juste à côté de mon ordinateur *iMac*. Ce dernier contient le cœur du logiciel de lecture *ROON* qui me donne accès à toute la musique





effectivement le cas avec une douce musique qui envahit mes oreilles et qui est d'une beauté incommensurable. Il est certain que l'écoute au casque est plus immersive qu'avec des enceintes acoustiques, car on se retrouve dans une bulle isolée des bruits ambiants. Mais le *HVA-1* me donne vraiment l'impression d'entendre plus d'infimes détails qui nous plongent au cœur même d'un enregistrement. Madame **Fils-Aimé** chante près du microphone, donc les moindres inflexions vocales et tous les petits bruits de sa bouche me sont transmis précisément, mais sans l'exagération des notes sibilantes. J'entends précisément que le batteur **Laurent Saint-Pierre** utilise ses mains pour frapper les peaux de ses tambours avec un impact franc et sec. De son côté, la contrebasse de **Jacques Roy** conserve bien sa rondeur et le caractère boisé de sa caisse de résonance. Avec le *HVA-1*, on est immédiatement séduit par une sonorité riche, pleine et entière. Sa balance tonale frise la perfection et elle est des plus satisfaisante.

stockée sur mon réseau *Ethernet* de même que sur mon serveur musical **CeolBOX**. Entre mon ordinateur et l'amplificateur *HVA-1*, la conversion numérique-analogique s'est effectuée à l'aide d'un convertisseur externe que j'avais encore pour un autre banc d'essai. Les casques utilisés sont un **HiFiMan Sundara**, un **Grado RS2**, un **Sennheiser Momentum** de même que des écouteurs intra-auriculaires du fabricant **Martin Logan**. Il est important de savoir que le contrôle de volume ne possède que douze positions crantées réduisant l'ajustement fin du niveau d'écoute. Étant donné que chaque album possède son propre niveau idéal d'écoute, il se peut que sur certains d'entre eux et selon la sensibilité de vos écouteurs, le passage d'un palier à l'autre se fasse un peu trop abruptement. Il devient donc plus difficile de doser finement le niveau d'écoute. Cependant ce petit inconvénient est devenu moins gênant avec le **HiFiMan Sundara** qui est plus gourmand en matière de puissance et mon logiciel de lecture *ROON* qui possède son propre contrôle de volume. J'ai donc pu doser le niveau d'écoute à ma convenance. Ma recommandation sera de l'utiliser avec des modèles de casque de haute voltige et avec une faible sensibilité. Il ne faudra pas non plus lésiner sur la qualité des sources auxquelles l'associer.

ceux de ses deux autres albums, est un pur bonheur. Inutile de vous dire qu'avec tous les moyens déployés pour fabriquer le *HVA-1*, il est pratiquement impossible que cet amplificateur *joue* mal. C'est

Conrad + Johnson = musique

J'ai débuté mes écoutes avec le premier album de **Dominique Fils-Aimé** intitulé *Nameless*. Cet enregistrement, ainsi que

IL EST ARRIVÉ !

Préamplificateur phono
V10 de Hegel

HEGEL
MUSIC SYSTEMS

brosseau.ca
AUDIO • VIDÉO • DOMOTIQUE

Analysis Plus • Anthem • BIS Audio • Bluesound • Cabasse • Cambridge • Cayin • DALI • Grado • Hegel • HIFIMAN • iFi
• Innuos • JL Audio • Lyngdorf • Marantz • Meze • Monitor Audio • MOON • Paradigm • Russell K • Sennheiser • ect.

3256 Grande Allée, St-Hubert 450 678-3430

AMPLIFICATEUR DE CASQUE D'ÉCOUTE **HVA-1** DE **CONRAD-JOHNSON**

Son niveau de transparence me donne une bonne aération entre la chanteuse et les différents instruments. Cette clarté est directement tributaire de la qualité des équipements qui lui sont associés.

Je poursuis avec l'album *Spain Forever* du pianiste de jazz **Michel Camilo** et du guitariste **Tomatito**. Ce duo nous est présenté dans un enregistrement d'un naturel confondant. Le *HVA-1* me donne un piano qui flotte majestueusement dans et autour de ma tête. Toutes les couleurs de la guitare flamenca de **Tomatito** sont restituées rigoureusement. Cette guitare espagnole diffère quelque peu de sa consœur classique par sa finesse et sa légèreté. J'entends parfaitement la sonorité métallique des cordes ainsi que le pincement et le glissement des doigts du guitariste sur le manche. La rapidité d'exécution de ce virtuose du style flamenco est totalement mise en lumière par le *HVA-1* qui ne tire pas au flanc lorsque vient le temps de suivre la performance d'un tel musicien.

Je complète mes écoutes avec la musique de **Sohn**, un musicien, compositeur et producteur britannique. Sur son album *Rennen*, les claviers électroniques, le *drum machine* et la batterie sont en place pour une musique que l'on pourrait qualifier de *Indie Electronic*. Le *HVA-1* suit à la trace cette musique syncopée avec toute la rapidité et la puissance nécessaires pour lui faire honneur. Même si sa conception est basée sur une approche classique des circuits à lampes et du signal analogique, cela ne veut pas dire pour autant que le *HVA-1* n'est pas apte reproduire la musique actuelle et les enregistrements numériques. Il est rapide, limpide et son niveau de neutralité ne s'exécute pas au détriment d'un certain côté organique qui rend les interprètes plus humains, voire plus charnels. À cet égard, j'estime que sa conception hybride nous donne le meilleur des deux mondes entre la technologie thermoïonique et celle du semi-conducteur.

Conclusion

Le *HVA-1* de **Conrad-Johnson** est un amplificateur de casque le plus sérieusement construit d'entre tous. Il n'a pas la prétention

d'être le couteau suisse de l'écoute au casque, mais ce qu'il fait, il le fait extrêmement bien. Sa fabrication sans compromis, en ce qui a trait à la sonorité, fait qu'il n'est pas le seul dans sa catégorie de prix. Par contre, il va indubitablement concurrencer certains appareils beaucoup mieux équipés en termes de connectique et de fonctions. Il faut cependant considérer que c'est un appareil de niche pour une clientèle fidèle à la marque **Conrad-Johnson**. Certains vont lui reprocher ses fonctions limitées alors que d'autres vont simplement l'écouter et carrément l'acheter. Quant à moi, j'ai été sous le charme du *HVA-1* qui se cantonne dans ce qu'il sait faire le mieux, c'est-à-dire reproduire le plus fidèlement possible un signal analogique qu'il transforme avec magie en une performance musicale. Son niveau de transparence et de neutralité m'a permis d'entendre parfaitement toutes les nuances de chaque enregistrement. Cet appareil n'offre que d'heureux moments de plaisir.

RENSEIGNEMENTS GÉNÉRAUX

Prix: 9 999 \$

Garantie: 3 ans, pièces et main-d'œuvre – sauf pour le remplacement des lampes

Distributeur: Atoll Électronique Canada, Tél.: 438.380.8906, www.atoll-electronique.ca

Médiagraphie

Sohn, *Rennen*, 4AD, FLAC, 16 bits / 44,1 kHz

Dominique Fils-Aimée, *Nameless*, Ensoul Records

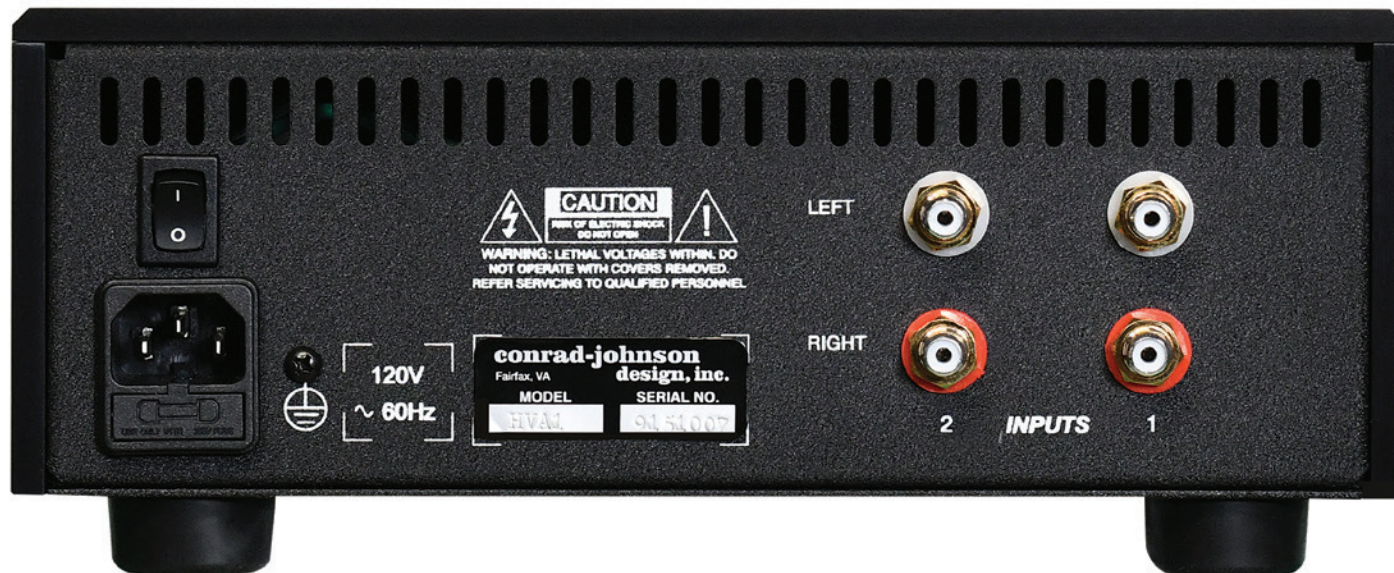
Michel Camilo & Tomatito, *Spain Forever*, Universal, 0602557025583

Monoswezi, *Monoswezi Yanga*, TUGCD1090

Youn Sun Nah, *She Moves On*, ACT FLAC, 24 bits / 96 kHz

REMERCIEMENTS

La rédaction remercie sincèrement **Atoll Électronique Canada** et **M. Mario Gagnon** pour le prêt de l'appareil pour la durée du banc d'essai.



Dual



PRIMUS - modèle référence; fait sur mesure en Allemagne

FINALEMENT DE RETOUR AU CANADA !

100 ANS D'HISTOIRE AU SERVICE
DES MÉLOMANES AUDIOPHILES
PASSIONNÉS PAR L'ANALOGIQUE.

Conçues en Allemagne, les nouvelles tables tournantes Dual assurent la simplicité d'utilisation et une restitution de grande qualité. Leur conception classique reflète bien l'ère moderne. Des modèles automatiques et manuels sont offerts.

CONCEPTION ALLEMANDE

CONSTRUITES POUR DURER

DUAL = JOIE DE VIVRE

UNE GAMME COMPLÈTE POUR TOUT MÉLOMANE AVERTI.



CS429

Modèle automatique
de haute précision



CS418

Modèle manuel visant
les mélomanes



CS518

Modèle à double pivot
classique de Dual



CS618Q

Modèle semi-automatique
disponible en 3 finis de luxe
(Noire, noire lustré et finition noyer)

DISPONIBLE CHEZ

Acoustique Technologies
1970 rue Beaubien Est
Montréal, Québec H2G 1M1
Tél.: (514) 387 4944
www.acoustic-tech.com

Audio d'Occasion
1325 Ontario Est
Montréal, Québec H2L 1R8
Tél.: (514) 522-2020 • 1-888-738-HiFi (4434)
www.audio-occasion.qc.ca

Fillion Électronique
5690, Sherbrooke Est
Montréal, Québec H1N 1A1
Tél.: (514) 254-6041
www.fillion.ca

Magasin Centre HIFI
Tél.: (514) 657-2204
www.centrehifi.com

DISTRIBUÉ AU CANADA PAR
**Erikson
CONSUMER**
HOME AUDIO

21000 TransCanada, Baie D'Urfé • Québec • H9X 4B7
Tél.: (514) 457-2555 • Téléc.: (514) 457-5507
www.eriksonconsumer.com | www.hifi.dual.de

DE BELLES RETROUVAILLES AVEC COPLAND

Par MICHEL DALLAIRE

De 1993 jusqu'à vers 2006, j'ai possédé des appareils du fabricant danois **Copland**. Il s'agissait alors de l'amplificateur intégré **CSA14** et du lecteur **CDA 277**. Je les avais choisis pour leur sonorité et la qualité de leur fabrication. La création de la marque **Copland** remonte à 1980 et elle a d'abord été connue en tant que fabricant d'amplificateurs à lampes. Des modèles hybrides (lampes/transistors) sont apparus vers 1993, dont l'amplificateur intégré **CSA 14** que j'avais acquis dès sa sortie sur le marché. Depuis ce temps, d'autres modèles ont fait leur apparition en dépit du fait que **Copland** ne lance pas un nouvel appareil très souvent. Lorsque cela arrive, l'annonce se fait sans tambour ni trompette et ça devient un événement pour les amateurs de la marque. Ce que l'on me propose aujourd'hui, c'est de tester l'amplificateur intégré **CSA 100** qui fait partie de la toute dernière génération des intégrés de ce fabricant. Ensemble, nous serons à même de constater si la marque a su évoluer au gré des années et des nouvelles tendances en matière de musique numérique.

Hybride un jour, hybride toujours!

Pour un habitué de la marque comme moi, le nouvel intégré *CSA 100* n'est pas déstabilisant du tout. Son esthétique et la qualité de sa fabrication n'ont presque pas changé depuis plus de 40 ans d'existence. Un bon design industriel peut devenir facilement intemporel. Le *CSA 100* est donc un modèle hybride qui fonctionne avec une seule lampe double triode 6922 à l'étage du gain en voltage et avec des transistors *MOSFET* à l'étage de sortie. Il est spécifié, de façon conservatrice, à une puissance de 100 W par canal dans une impédance de 8 ohms passant à 180 W dans 4 ohms. Sa face avant reprend les mêmes caractéristiques esthétiques propres à Copland, mais plus simplement en ce qui a trait aux boutons et aux commandes.

Au centre de l'avant, on remarque un petit rond concentrique noir qui ressemble à un afficheur, mais qui est plutôt un récepteur infrarouge pour la télécommande. Autour de ce rond, il y a une série de témoins *DEL* qui indiquent quelle source est sélectionnée soit par le biais d'un bouton rotatif, situé à gauche de l'appareil, soit à l'aide de la superbe télécommande. Cette dernière est de forme oblongue avec les extrémités arrondies. Elle est entièrement métallique et ses dimensions compactes font qu'elle tient bien dans la main. Cette télécommande permet de

contrôler le volume motorisé et de sélectionner les sources. Elle permettra aussi de contrôler un éventuel lecteur *CD* qui n'apparaît pas pour le moment dans le catalogue de Copland.

Une passerelle pour la musique

Le *CSA 100* s'est mis aux goûts du jour avec un convertisseur numérique-analogique interne conçu à partir d'une puce *ESS Sabre ES9018* et dont les huit canaux sont configurés en mode *Quad Mono* pour une sortie en stéréophonie. Ce *DAC* permet donc le traitement des fichiers *PCM* jusqu'à une résolution de 32 bits / 384 kHz et des fichiers *DSD 128*. L'entrée *USB* asynchrone, quant à elle, est assurée par une carte d'interface *Combo384* du fabricant Amanero Technologies.

Pour sélectionner les sources numériques, il faudra utiliser le petit bouton situé à gauche au bas de l'amplificateur. Ce dernier permet de sélectionner de façon indépendante les entrées du type *S/PDIF* dont une coaxiale, deux optiques du type *Toslink* et l'entrée *USB-B* asynchrone. On peut aussi sélectionner le module de réception sans fil *Bluetooth* disponible en option. Trois petits témoins *DEL*, sous ce bouton, nous indiquent si le circuit de conversion est en fonction, si le signal numérique est bien reçu et stable ou si ce dernier est du type *DSD*.

Pour construire sur des basses solides!

Paradigm
Founder
SERIES



spécialiste haute fidélité

LE MAGASIN
AUDIOLIGHT

355 rue Marie-de-l'Incarnation
Québec G1N 3G9 418-687-9252
magasinaudiolight.com

Les connexions analogiques comprennent une entrée phono *MM* dotée d'un écrou permettant de brancher la mise à la terre de la platine vinyle. Une entrée libellée *Tape In* ainsi que deux entrées de ligne libellées *A1* et *A2* font partie de la connectique. Une autre entrée de ligne symétrique est offerte sur connecteurs *XLR*. Pour terminer la connectique analogique, deux sorties libellées *Tape Out* et *Preamp Out* sont également incluses. Les bornes destinées au branchement des enceintes ne sont pas doublées pour le bi-câblage, mais elles sont d'une excellente qualité. Une sortie pour casque d'écoute au format *jack* 6,35 mm est disponible à l'extrême droite, sur la face avant. Elle est prévue pour fonctionner avec des casques d'écoute dont l'impédance est supérieure à 40 ohms. À cet effet, je

peux confirmer que cette sortie n'est pas universelle et qu'elle performe mieux avec les casques prévus pour des lecteurs de type *baladeur*. L'intérieur du *CSA 100* est, comme toujours chez Copland, un exemple à suivre quant à la qualité de fabrication. Un transformateur torique de bonne dimension est suivi de six condensateurs de forte valeur, alors que les quatre transistors bipolaires *MOSFET* sont montés sur un radiateur conséquent pour la puissance annoncée de 100 W par canal.

Installation et conseils d'utilisation

J'ai simplement installé le *CSA 100* dans mon meuble audio, car il ne dégage que très peu de chaleur. Les sources utilisées sont mon lecteur *CD* et mon serveur musical **CeolBOX** branché



directement à l'amplificateur par son entrée *USB*. Selon mes expériences antérieures avec différents convertisseurs numériques-analogiques, je peux confirmer que la carte numérique du *CSA 100* est d'une excellente qualité. J'ai donc effectué la majorité de mes écoutes en utilisant l'entrée *USB* de l'amplificateur de même que son entrée coaxiale branchée sur la sortie *S/PDIF* de mon lecteur *CD*.

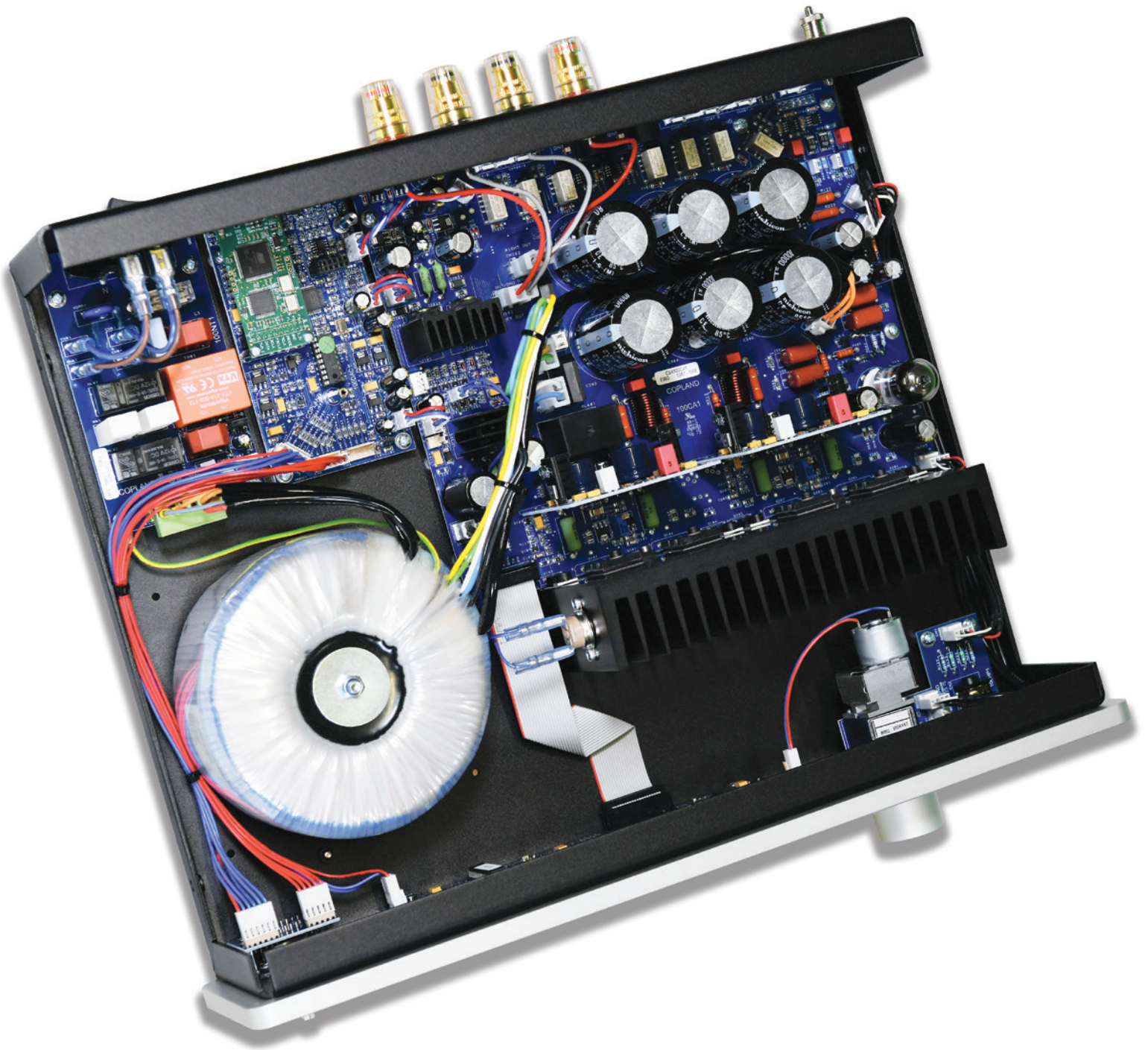
Son interface *usager* est conviviale et mon seul reproche sera que son contrôle de volume motorisé est un peu trop rapide sous l'effet de la télécommande. Il devient donc plus difficile d'ajuster finement le niveau d'écoute à distance. Mais bon, dans les années 1970-1980, on n'avait pas à se plaindre de ce petit défaut, puisqu'on devait se lever de toute façon de notre

fauteuil pour changer notre vinyle de face et ajuster par la même occasion le niveau du volume.

Copland via Copland

Sous l'influence du nom de la marque, j'ai débuté mes séances d'écoute avec une œuvre intitulée *Fanfare For The Common Man* du compositeur américain **Aaron Copland**. Cet enregistrement sur étiquette **Reference Recordings** est, selon moi, une des meilleures captations d'un orchestre symphonique. Sur cet opus, les cuivres et les instruments à vents sont majestueux. La dynamique et la carté de l'enregistrement me donnent une grosse caisse parfaitement située en arrière-plan de la scène musicale. Cet énorme tambour retentit avec force et vigueur





au fond de la salle. L'amplificateur intégré CSA 100 de **Copland** n'a aucune hésitation à me faire sentir son emplacement et tout son poids. Les cuivres sont rutilants, impressionnants par leur prestance. Si ma mémoire auditive est bonne, j'ai la nette impression que le CSA 100 est une évolution évidente par rapport au CSA 14 que j'ai déjà possédé. Avec le nouveau CSA 100, on gagne en finesse, en détail, en dynamique et en ouverture de l'image stéréophonique.

Je poursuis avec un album du groupe **Béla Fleck & The Flecktones** intitulé *The Hidden Land*. Ce groupe de jazz fusion américain mêle les genres *bluegrass* et *country* tout en faisant, de temps à autre, une incursion dans la musique classique. **Béla Fleck** est un multi-instrumentiste spécialisé dans la guitare et le banjo. Il est, en général, accompagné par **Victor Wooten** à la

basse et **Roy Wooten** aux percussions. *Hidden Land* a remporté en 2007 le *Grammy Award* du meilleur album de jazz contemporain. L'intégré CSA 100 de **Copland** me permet de très bien percevoir la différence subtile entre le banjo acoustique **Gibson Mastertone** et le banjo électrique de type **Deering Crossfire**.

Le percussionniste **Roy Wooten**, alias **FutureMan**, donne une couleur spéciale à cette musique avec son instrument *Synth-Axe Drumitar* qui est ni plus ni moins qu'une batterie électronique configurée sous la forme d'une guitare. Il enrichit son jeu avec différents autres instruments de percussion acoustique. Ce qui caractérise les compositions de ce groupe, c'est aussi le style *funky* de **Victor Wooten** sur sa basse électrique. Tous ces musiciens sont des virtuoses du jazz fusion et le CSA 100 me transporte littéralement dans leur univers. La dynamique est au



« Sur cet enregistrement, le piano est capté de façon magistrale et le CSA 100 de Copland me le restitue dans toute la splendeur de sa tonalité. Comme toujours, la voix de madame Young est sublime et, grâce à la précision du CSA 100, ce duo d'artistes accomplis nous donne accès à un enregistrement atmosphérique, intime et des plus émouvant »

rendez-vous et il ne subsiste aucune ambiguïté entre le jeu et la nature tonale des différents instruments. Grâce à une bonne aération entre les musiciens, on sent bien l'atmosphère et la réverbération naturelle du studio d'enregistrement. Je termine mes écoutes avec un magnifique album de deux artistes exceptionnelles, la chanteuse Karen Young et la magnifique pianiste de jazz Marianne Trudel. Elles se sont réunies pour concocter un album intime piano et voix intitulé *Portraits : Songs of Joni Mitchell*. Le projet est modeste et même sans aucun autre accompagnement que celui du piano, ces deux artistes maîtrisent bien ce répertoire. Elles l'interprètent de façon créative avec des improvisations et des explorations harmoniques suaves. Sur cet enregistrement, le piano est capté de façon magistrale et le CSA 100 me le restitue dans toute la splendeur de sa tonalité. Comme toujours, la voix de madame Young est sublime et, grâce à la précision du CSA 100, ce duo

d'artistes accomplis nous donne accès à un enregistrement atmosphérique, intime et des plus émouvant.

Conclusion

Depuis 2007, j'ai fait de nombreux bancs d'essais, pour cette revue, d'amplificateurs de prix allant de 500 \$ à environ 50 000 \$. Bien sûr, je n'ai pas eu l'occasion de tester tout ce qui se fabrique dans le monde, mais disons que dans une gamme de prix allant de 4 000 \$ à environ 7 000 \$, je peux en retenir une dizaine qui, pour moi, se sont démarqués plus que les autres. Le Copland CSA 100 fait partie de cette sélection personnelle. En haute-fidélité, la compétition dans ce domaine est forte et certains modèles de la concurrence vont possiblement avoir plus de puissance ou sembler plus dynamique que le CSA 100. Cependant, certains d'entre eux n'auront pas le niveau de finesse tonale, le détail et la transparence de notre candidat danois. La qualité de fabrication du CSA 100 est irréprochable et le niveau de sa section de conversion numérique-analogique sort de l'ordinaire.

RENSEIGNEMENTS GÉNÉRAUX

Prix: 5 990 \$

Garantie: 3 ans, pièces et main-d'œuvre

Distributeur: Divergent Technologies, Tél.: 519.749.1565, <https://divertech.com>

Médiagraphie

Copland, Fanfare for the Common Man, Reference Recordings, RR-93-CD

Béla Fleck & The Flecktones, The Hidden Land, Columbia, 82796 96417 2

Marianne Trudel et Karen Young, Portraits: Songs of Joni Mitchell, TRUD, 2018-1

Oscar Peterson, R. Brown, M. Jackson, The Very Tall Band, LIM, UHD 050

Sohn, Rennen, 4AD, FLAC, 16 bits / 44,1 kHz

REMERCIEMENTS

La rédaction remercie Codell Audio pour le prêt de l'appareil pour la durée de ce banc d'essai.



GOÛTEZ LA RICHESSE ET LA GÉNÉROSITÉ DES VINS DE LA MAISON GERARDO CESARI !

J'aime beaucoup cette région de Valpolicella avec ses *Amarone*, *Ripasso*, *Recioto* et ses vins de *Valpolicella* (*Classico*, *Superiore*). J'ai eu le plaisir de la visiter à quelques reprises et de faire plusieurs entrevues avec ses producteurs. C'est une région qui se distingue de beaucoup d'autres grâce, surtout, à ses vins issus du processus *appassimento* où on assèche les raisins après les vendanges afin d'en concentrer les sucres, les arômes et les saveurs et de leur apporter plus de couleur pour en faire des *Amarone* et des *Ripasso*.

Fondée en 1936, la maison **Gerardo** Cesari est rapidement devenue synonyme, dans le monde entier, des vins de la région de Vérone. Le succès de la maison a débuté avec le lancement de l'*Amarone Cesari* qui en a fait la renommée mondiale. En fait, l'idée derrière ce produit était de créer un vin qui puisse rivaliser avec les grands rouges internationaux. C'est avec le millésime 1971 que la maison a connu un vif succès surtout en Amérique du Nord et, par la suite, dans le monde.



Aujourd'hui, **Gerardo** Cesari produit de très *beaux* vins en s'appuyant sur la tradition et en utilisant les dernières connaissances en matière de culture de la vigne ainsi que les techniques de culture écologiquement durables.

Quant à la production des vins, la cave **Cavaion Veronese** a été conçue et construite en tenant compte de l'importance donnée à la période de *repos* du vin. Cesari estime que, suite au choc de l'embouteillage, le vin doit être au repos pendant une période de temps donnée afin de lui permettre de retrouver l'essentiel de sa qualité.

La grande salle de raffinage souterraine permet de maintenir le niveau d'humidité et de température naturellement constant, idéal pour assurer le bon vieillissement des vins.

L'ensemble du séchage des raisins, qui seront utilisés pour l'*Amarone* et le *Ripasso*, du pressurage, de la fermentation et d'un premier affinage des vins, se déroule dans la cave de Fumane. C'est en 2018 que la cave a été rénovée et parée d'un design moderne.

Quatre grands vignobles constituent l'ensemble du domaine. Le vignoble de **Bosan** se situe au cœur de la Valpolicella, sur le territoire de *Corrubbio di Negarine* (San Pietro in Cariano). Le vignoble **Il Bosco** est situé au sud-est de Castelrotto, en Valpolicella. Il est composé de 5 ha situés à une altitude de 150 m sur le niveau de la mer. Le vignoble **Cento Filari** dont le nom provient du nombre de rangs dans le vignoble (100) à partir desquels est produit le *Lugana*. Ce vignoble a une superficie de 10 ha et est situé entre les villages de Peschiera del Garda et Pozzolengo. Enfin le vignoble **Jèma** d'une surface de 10 ha est situé dans le village de Sant'Ambrogio, dans la zone classique de Valpolicella.

Les vins

Je vous suggère quatre vins qui sauront vous donner une idée de la qualité et de l'éventail des vins de la maison. Un superbe vin blanc du **Vignoble Cento Filari** situé dans l'appellation *Lugana*, le vin rouge *Justo* issu du processus *leggermente appassite* qui implique une courte période de séchage d'environ 20 jours, le *Mara* qui est un *Ripasso Superiore* et enfin le *Bosan*, un vin haut de gamme qui est aussi un *Ripasso Superiore*.

BUON GUSTO

Par CLAUDE LALONDE



Cesari Cento Filari Lugana 2020

Ce vin, de la rive sud du lac de Garde à Peschiera del Garde et Pozzolengo, est resté au contact des lies pendant environ 4 mois, ce qui lui apporte beaucoup d'intensité aromatique.

Notes de dégustation

Il se révèle sur des arômes délicats de fruits blancs, de pêches, de poires avec de belles notes florales avec un soupçon de levures. En bouche, les saveurs de fruits blancs, de pêches et d'ananas se conjuguent à une texture veloutée et une acidité fraîche pour créer un vin riche, onctueux qui dégage beaucoup de rondeur et de douceur. Les saveurs se prolongent en une longueur plus qu'appréciable sur une finale sur la pêche ainsi que sur un petit côté acidulé. Quelle belle trouvaille!

Vous ferez de beaux accords avec poissons, pétoncles sauce crémeuse, fruits de mer ou plats principaux délicats.

Cesari Cento Filari Lugana 2020

Vin blanc

Cépages: Turbiana (Trebiano di Lugana) 95 %, Chardonnay 5 %

Sucre: 5,9 g/l

Alcool: 13 %

Prix: 25 \$

Code SAQ: 13846363

<https://www.saq.com/fr/13846363>

BUON GUSTO

Par CLAUDE LALONDE

Cesari Jùsto Veneto 2018

Ce vin est produit à partir de 60% de *Corvina Veronese* et de 40% de *Merlot*, raisins provenant de la province de Vérone située dans le nord-est de l'Italie. Les raisins sont récoltés vers la fin septembre et placés en une seule couche (ce qui facilite le séchage) dans des bacs pour une courte période de séchage (*leggermente appassite*) d'environ 20 jours.

La fermentation sur les peaux dure environ 15 jours après lesquels le vin est soutiré dans des cuves en acier inoxydable pour la fermentation malolactique, ce qui adoucit le vin et réduit son niveau d'acidité. Après une courte période en bouteille, le vin est prêt à être dégusté. Ce vin n'a pas touché le bois, ce qui met en évidence ses arômes et saveurs fruités.

Le nom Jùsto vient d'une combinaison du mot anglais *Just* et du terme italien *Giusto* (qui a raison). Jùsto est né de l'idée de mettre en valeur les caractéristiques des cépages typiques de la région de Vénétie.

Notes de dégustation

Fruit de ce processus *leggermente appassite*, les arômes au nez sont d'une belle concentration sur les cerises bien mûres, les prunes et sur une bonne dose d'épices douces. En bouche, c'est suave, charmeur avec une texture particulièrement veloutée, une acidité bien fraîche et des tannins équilibrés et bien ronds.

De belles saveurs concentrées et savoureuses de cerises, de noyaux de cerises et d'épices douces créent un profil des plus goûteux et un volume en bouche appréciable. Le niveau de sucre, qu'on perçoit peu, ajoute une très belle rondeur. En fait, ce vin a *juste* ce qu'il faut pour plaire! Et que dire de son excellent rapport qualité-prix!

Vous ferez de beaux accords avec une lasagne bolognaise et un osso bucco.

Cesari Jùsto Veneto 2018

Vin rouge

Cépages: Corvina 60%, Merlot 40%

Sucre: 6,1 g/l

Alcool: 13,5%

Prix: 15,30\$

Code SAQ: 14557736

<https://www.saq.com/fr/14555736>



BUON GUSTO

Par CLAUDE LALONDE



Mara Valpolicella Ripasso Superiore

Après sa vinification, le vin est re-fermenté sur le marc de l'*Amarone* (processus pour le Ripasso) pendant 15 à 18 jours. Il vieillit ensuite pendant 12 mois en fûts de chêne de Slavonie (80%) et en tonneaux de chêne français (20%). Il terminera son affinement pendant 6 mois en bouteille.

Le vin devient alors un Ripasso et acquiert une couleur plus intense, plus de structure, de parfum et de tannins, ainsi qu'environ 1% de plus d'alcool que le vin d'origine. Il faut savoir que les raisins utilisés pour produire l'*Amarone* ont été préalablement séchés selon la méthode *appassimento* afin d'en concentrer les sucres.

Notes de dégustation

Ce *Ripasso* se révèle sur des arômes de cerises fraîches, d'épices, de tabac blond avec de légères notes de torréfaction bien intégrées. En bouche, la texture est veloutée, l'acidité bien fraîche et les tannins sont presque charpentés et bien souples. De jolies saveurs de cerises fraîches, de noyaux de cerises, d'épices et de fruits noirs rendent ce vin irrésistible. Une vraie caresse pour le palais! Bien que ce soit un *Ripasso*, il n'est pas lourd et possède une belle sapidité et beaucoup de fraîcheur. Très belle longueur! Et que dire de son excellent rapport qualité-prix!

Vous ferez de beaux accords avec un osso bucco, une lasagne à la viande et / ou des viandes braisées ou rôties.

Mara Valpolicella Ripasso Superiore

Vin rouge, 2018

Cépages: Corvina 75%, Rondinella 20%, Molinara 5%

Sucre: 6,8 g/l

Alcool: 13,5%

Prix: 19,55\$

Code SAQ: 10703834

<https://www.saq.com/fr/10703834>

BUON GUSTO

Par CLAUDE LALONDE

Cesari Bosan Ripasso Valpolicella Superiore 2017

Ce *Bosan* est aussi issu du processus *Ripasso* tout comme le *Mara*. Cependant, après la re-fermentation terminée, le soutirage final en mars et la fermentation malolactique effectuée, le vin est mis en élevage pendant environ 12 mois en fûts de chêne français. Suite à l'assemblage, il passe un autre 6 mois en fûts de chêne. Le vieillissement se termine par 8 mois de plus en bouteille. Cette cuvée est le haut de gamme dans la catégorie des *Valpolicella Superiore* de la maison.

Fait à noter, il a mérité une médaille *Grand Or* aux *Sélections Mondiales des vins Canada* où au-delà de 2 160 vins de partout dans le monde compétitionnaient pour l'obtention de médailles. J'ai eu le plaisir d'être juge à cet événement.

Notes de dégustation

Ce vin se révèle sur des notes assez intenses et complexes de cerises, de prunes, de tabac, de cuir, de cacao, d'épices et de notes de sous-bois. La bouche est d'une texture veloutée tout en contraste avec une acidité assez relevée. Un vin assez costaud sans être lourd, sa structure est assurée par des tannins charpentés tissés serré et bien charnus. Les saveurs telles que perçues au nez se prolongent en bouche et créent une belle sensation de richesse, d'amplitude et de volume. Quelques notes de chocolat noir, de vanille et de torréfaction se greffent à cet ensemble harmonieux pour en faire un vin totalement sublime! Quelle belle finale d'une persistance des plus gourmande. C'est gourmand, ample, opulent et simplement délicieux.

Vous ferez de beaux accords avec des viandes de gibier, des viandes grillées et des ragoûts.

Cesari Bosan Ripasso Valpolicella Superiore 2017

Vin rouge

Prix: 31,75 \$

Cépages: Corvina Veronese 80 %, Rondinella 20 %

Sucre: 5,3 g/l

Alcool: 14 %

Code SAQ: 11355886

<https://www.saq.com/fr/11355886>

Échantillons – Agence Montalvin



Quoi 29?

Par MICHEL DALLAIRE

Gold Note, la nouvelle série EVO II



Gold Note est un fabricant italien reconnu, entre autres, pour ses platines vinyle et ses appareils électroniques au design sophistiqué. Dans cette revue, nous avons pu tester avec plaisir l'amplificateur intégré *IS-1000*. **Gold Note** produit également des enceintes en portant une attention particulière sur le design, ce que nous attendons d'un fabricant italien.

Dans ce communiqué, nous vous présentons *EVO II*, une évolution de la série *EVO*. Ainsi l'enceinte de type tablette *A3 EVO II* et l'enceinte autoportante *A6 EVO II* ont subi des modifications importantes sur la structure de leurs cabinets ainsi que sur le plan esthétique. Ces deux modèles comportent maintenant des parois latérales en bois massif, de forme angulaire, qui font penser aux facettes d'un diamant. Ces parois sont sectionnées par des inserts en aluminium. Ces derniers, associés aux formes non parallèles des parois, servent à améliorer le contrôle des résonances du cabinet qui peuvent être nuisibles à la sonorité de l'enceinte. Ces superbes parois sont recouvertes d'une laque

transparente au fini mat ou miroir moyennant un léger supplément du prix. La face avant a aussi été revue résultant en une meilleure intégration visuelle des transducteurs. Les filtres de fréquences ont également fait l'objet d'améliorations utilisant des composants **Mundorf** et **Clarity**.

La *A3 EVO II* est une élégante enceinte de type bibliothèque à deux voies avec un *tweeter* à dôme souple de 25 mm de diamètre. Son transducteur bas/médium est en papier traité et il a un diamètre de 150 mm. Un support spécifiquement dédié à cette enceinte est offert parmi les accessoires **Gold Note**.

Le modèle *A6 EVO II* est, quant à lui, une enceinte autoportante à trois voies. Elle est svelte et équipée d'un *tweeter* à dôme souple de 25 mm ainsi que de deux transducteurs de médium en papier traité de 140 mm. Le *woofer* de 150 mm, pour les basses fréquences, est installé à l'intérieur et à la base de l'enceinte. Il est dirigé vers le sol d'où son solide socle qui est conçu pour libérer un espace d'air sous la *A6 EVO II*.

Le prix des enceintes *A3 EVO II* est de 6 000 \$ pour le fini noyer mat et 6 900 \$ pour le fini noyer lustré. Le prix des enceintes *A6 EVO II* est de 10 500 \$ pour le fini noyer mat et 11 250 \$ pour le fini noyer lustré.

<https://www.goldnote.it/>

Distribué par : <https://tricellententreprises.com/>

Quoi 29?



FOCAL présente la nouvelle série *ON Wall 300*

La marque française, Focal, reconnue mondialement pour son savoir-faire en acoustique, présente de nouvelles enceintes pour la maison, les *On Wall 301* et les *On Wall 302*. Attentive à tous les usages et à toutes les envies d'écoute, Focal a pensé et conçu ces enceintes, pour un usage aussi bien *Stéréophonie* qu'en *Cinéma maison*, en offrant des produits de haute qualité s'installant sur pied ou se fixant au mur.

Focal soigne toujours plus son offre d'écoute à la maison

Après avoir présenté, en janvier, ses enceintes intégrées, d'excellence, *1000 Series*, Focal révèle la ligne *On Wall 300*. Fabriquées dans ses ateliers de Saint-Étienne, *On Wall 301* et *On Wall 302* sont des enceintes murales à fixer autour de son téléviseur pour le plaisir du *Cinéma maison* tout autant que pour une écoute *stéréophonique*. Dans la conception et le développement de ces produits *hi-fi*, **Focal** ne se met jamais de limite. Ainsi, si les accessoires nécessaires à la fixation des enceintes au mur sont inclus, des pieds adaptés aux enceintes sont aussi proposés en option. De plus, l'installation est très facile et

modulable. Il est possible de se créer une configuration composée de deux ou trois enceintes autour de son écran.

Le savoir-faire de Focal

L'innovation, voilà ce qui qualifie **Focal** depuis ses débuts en 1979. Et cela se poursuit. Ces nouvelles enceintes intègrent des technologies exclusives à la marque telles que des haut-parleurs *Flax*, une membrane composée de lin français dont les atouts sur la restitution sonore sont plébiscités dans le monde entier. Les enceintes comptent également le *tweeter* aluminium/magnésium, qui offre des aigus bien définis. Avec sa nouvelle ligne, **Focal** promet, une fois encore, une expérience d'écoute sensationnelle

faite d'un son réaliste, de voix claires et précises, et de graves profonds et retentissants.

Design et soin de chaque détail

Design épuré, silhouette *biseautée*, les enceintes *On Wall 300* se distinguent par leur forme qui se place autant au service de l'esthétique qu'à une installation rapide. Disponibles en fini *Black Satin* ou *White High Gloss*, elles s'intègrent aisément dans les intérieurs. Enfin, **Focal** pense toujours ses collections selon leurs atouts spécifiques et usages propres, mais aussi dans un ensemble d'offre globale. Ainsi, cette gamme peut s'associer parfaitement avec d'autres produits **Focal** comme la ligne d'enceintes *murs et plafonds 300 Series*, les enceintes *Chora*, *Aria*, *Kanta* ou encore *Dôme Flax*.

Disponibilité : Septembre 2021

Prix (à l'unité) : 1 290 \$

On Wall 301 : 1 290 \$ / **On Wall 302** : 1 890 \$

Trépieds : 590 \$ la paire

<https://www.focal.com/france/focal-la-marque>

QUAND ON AIME LES VINYLES, IL FAUT *ÉCOUTER* ORACLE AUDIO

Par ADRIEN ROUAH

*Là où le prix le plus bas fait loi... Vous rappelez-vous de ce slogan publicitaire? Oui, eh bien moi aussi! Et je crois qu'il est à l'origine de la course effrénée aux prix les plus bas. Vous parlez de qualité, on vous donne le prix le plus bas. Vous questionnez sur la technique, on vous répond encore le prix le plus bas... Pourtant, si vous interrogez autour de vous, comme je l'ai fait, et posez la question *payeriez-vous plus cher pour un produit de meilleure qualité?* Tout le monde vous répondra que oui, et pour n'importe quel achat, que ce soit pour des vêtements, des meubles, de la nourriture et bien sûr, dans notre domaine, l'audio. À cela s'ajoutera le fait que le produit en question est manufacturé dans son propre pays, parfois même localement, et là, ce sera l'accord total. Eh bien! C'est ce dont je vais vous parler aujourd'hui, d'un produit fabriqué au Canada, dont le prix s'aligne sur celui des meilleures réalisations mondiales.*

D'abord, présentons-le, ce produit canadien. Il s'agit d'un pré-amplificateur phono, baptisé *PH100 MKIII* par **Oracle**, et qui sera responsable d'effectuer une correction électronique de votre lecture vinyle, avant d'attaquer votre préamplificateur ou votre amplificateur intégré. Il aura aussi la possibilité de vous laisser choisir parmi les deux familles de cartouches disponibles, les cartouches à aimants mobiles (*MM*) et les cartouches à bobines mobiles (*MC*), puisque l'appareil offre toutes les possibilités de réglages en fonction de ce que vous aurez sélectionné. Ces réglages se faisant pour une longue période (une cartouche dure de nombreuses années), on ne verra pas cet appareil doté de boutons de commande, tout se fera dans une sélection des pré-réglages à long terme.

Dans le cas du *PH100MKIII* d'**Oracle**, seule une diode lumineuse bleue égaye la face avant. On ne peut pas demander grand-chose à ce préamplificateur phono, esthétiquement parlant, la fonction impose le *look*. Et puisque **Oracle** a choisi une alimentation hors du coffret principal, le coffret renfermant l'électronique de régulation et de préamplification deviendra, en apparence, encore plus sobre. C'est joli, discret et construit de manière rigoureuse, cela va sans dire!

Techniques et connexions

Là je parle bien de sobriété dans la présentation, ce qui n'exclut pas une électronique de pointe, vous l'aurez compris! Tout

d'abord, parlons de ce qui va fournir l'énergie à notre module de préamplification et des différences fondamentales avec son prédécesseur, le *PH100*. C'est l'enveloppe, le boîtier donc, qui est changé avec un fond métallique et un coffret en bois pour la version *PH100*, laquelle est remplacée par une version entièrement métallique, coffret et face avant, sur le *PH100 MKIII* présenté aujourd'hui. L'alimentation est issue d'un boîtier auxiliaire fournissant une tension alternative de 14V/840 mA, mais c'est le boîtier principal qui assume le redressement, la filtration et la régulation pour parfaire la tension continue.

Le coffret principal est ultra-plat, ce qui lui confère une élégance toute particulière. À l'arrière, les connexions *RCA*, en entrée comme en sortie, sont d'une qualité exemplaire. La liaison du fil de masse se fait par le vissage d'une mini-borne en laiton, et la liaison en courant alternatif *basse tension* par un connecteur enfichable. Ce sont des amplis opérationnels **Linear Technologies** *LT1115* pour le premier étage et des *LT1055* pour le second étage de gain qui ont été choisis par **Oracle**. Les réglages des différentes cartouches se trouvent sous le coffret et les opérations à effectuer sont très explicites sur les feuillets d'instructions fournis. Lesdits réglages seront effectués en positionnant une série de petits cavaliers, selon les données de chaque fabricant de cartouche. L'idée de placer ces cavaliers sous l'appareil est intelligente, puisque nous sommes sur le chemin du circuit principal, et directement sur le circuit imprimé, et qu'il



N o u v e a u t é



Authentiquement Britannique

Amplifiez votre expérience musicale
et révélez l'intention artistique



Audiophile Experts | 67 boulevard Sir-Wilfrid-Laurier, Beloeil, Qc J3G 4G2 | 450.467.8273 | audiophileexperts.com



est préférable d'activer ces réglages à cet endroit plutôt que de reporter ces ajustements à l'arrière de l'appareil.

Il y a aussi la possibilité de supprimer la liaison de masse grâce à un petit interrupteur, liaison qui peut s'avérer problématique dans certains cas. On parle ici de boucle de masse dans l'ensemble d'un système, qui occasionne un bruit de fond (le *hum* caractéristique) et qu'on peut solutionner grâce à cette proposition d'Oracle. Je ne parle pas du fil qui reliera une platine vinyle au PH100 MKIII qui, elle, est une connexion indispensable.

Installation avant l'écoute

Fidèle à mes habitudes, j'ai utilisé des câbles de marque et de longueur identiques en entrée et en sortie du PH100 MKIII. Les platines vinyle utilisées ont été la mienne et celle proposée en banc d'essai dans ce même numéro de **Magazine TED**. Des cartouches différentes (origine et technique) ont été utilisées, soit celle qui équipait la platine vinyle 402 DD de **Thorens** et celles que je possède, une à aimant mobile et l'autre à bobine mobile. Ce mélange des genres me permet de mettre plus en valeur les qualités du PH100 MKIII sans que les différences entre les cartouches choisies soient radicalement opposées.

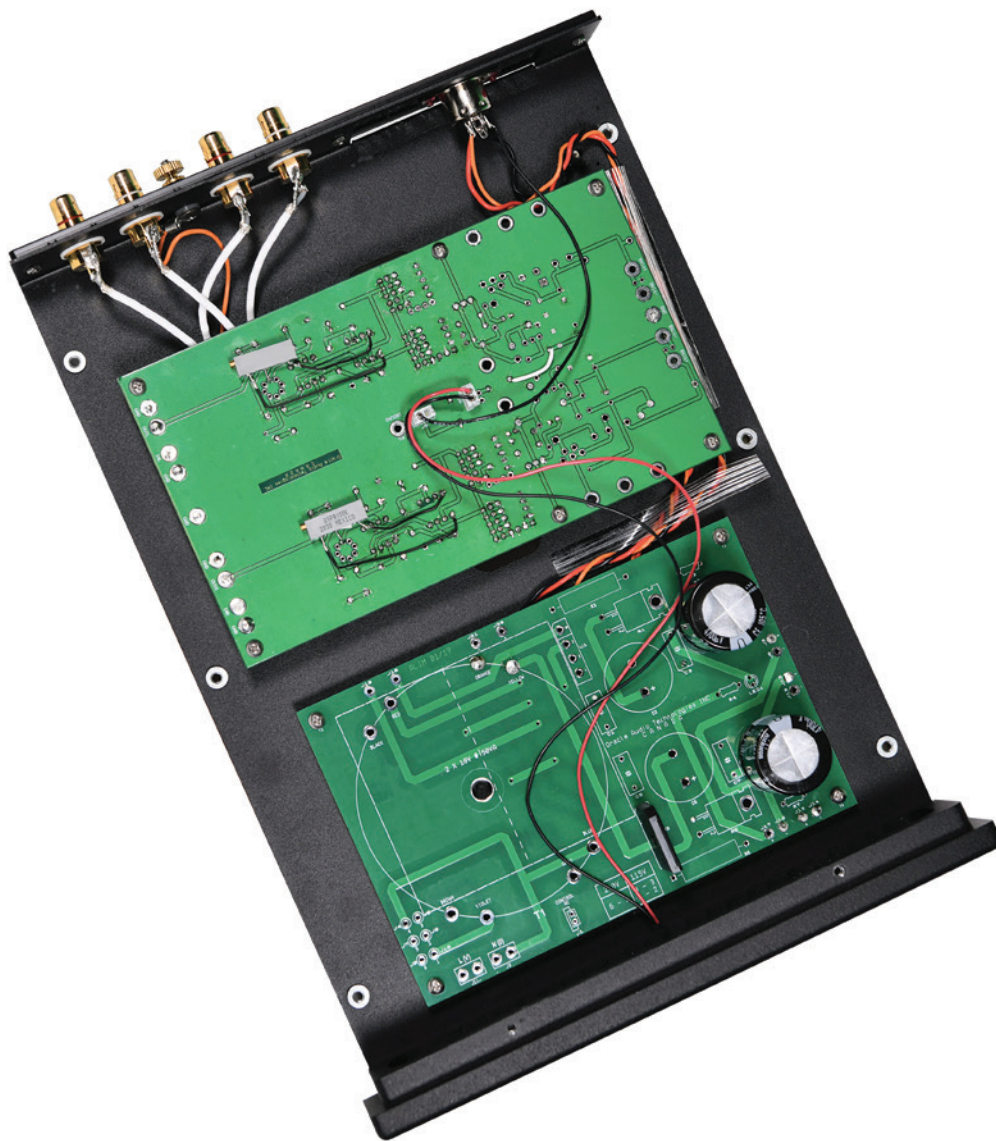
En d'autres mots, le PH100 MKIII d'Oracle permet-il de nuancer les cartouches ayant, somme toute, des caractéristiques très proches, même si, en ce qui a trait au prix, on passe du simple au quadruple ?

Bien sûr, les futurs propriétaires choisiront en fonction de leurs propres goûts et de leur budget. Je sais que dans le cas des vinyles, les goûts sont assez marqués et les utilisateurs sont fidèles à un son obtenu et apprécié grâce à une cartouche spécifique, à un bras spécifique et également à une platine vinyle qui s'accommode parfaitement d'un ensemble bien assorti. Dans mon cas, et ce sera la part la plus importante du compte rendu, c'est avec une *2M Bronze* d'**Ortofon** que je décrirai mon écoute.

L'écoute proprement dite

Et je le dis, elle est instantanément *propre* cette écoute ! Immédiatement, pas d'hésitation possible, pas de réflexion négative, on est en présence d'une qualité sonore immédiate. Et pour commencer, le célèbre disque de **Jacques Bertin**, un poète accompagné simplement d'une formation vivante qui laisse place à la voix. C'est ce que j'aime de ce disque, son côté intime et vrai, parfait pour l'analyse que je fais. La position du





chanteur dans ma salle d'écoute est facilement visible, un peu en retrait par rapport à l'orchestre, surtout dans le morceau *Carnet*. Vient ensuite **Carole Kidd** qui révélera une voix agréable et toute en douceur. L'accompagnement est un peu semblable à celui de **Jacques Bertin**, puisqu'il s'agit encore d'une petite formation jazz où le piano est très présent. Ce choix n'est pas fait au hasard, car il montre bien les possibilités de lecture des différentes cartouches et, surtout, la différenciation rendue possible par le préampli phono d'**Oracle**. C'est avec la *2M Bronze* d'**Ortofon** que je ressens le plus le côté charnel des voix, et c'est ce que j'aime de cette cartouche, mais les écoutes sont précises dans les trois cas. On peut facilement se rendre compte de la signature particulière, et subtile de chaque cartouche, ce qui permet de saluer chaleureusement le travail d'**Oracle** sur son *PH100 MKIII*. La basse semble artificiellement accentuée, ce qui est normal et voulu sur ce type de disque sous étiquette *audiophile*, qui privilégie la définition scrutée à la loupe plutôt

que l'authenticité musicale et la disposition spatiale. Remarquable dissection de la part du *PH100 MKIII* qui ne passe pas à côté de cette astuce sonore. En musique classique, je choisis un album *Compilation d'ouvertures* de **Verdi**. Je passe du dynamique au sensible, du cœur grandiose aux envolées lyriques avec solistes. Je suis les ouvertures avec attention. Et c'est bien ce que fait notre concurrent d'aujourd'hui, nous faire suivre avec attention la musique et nous transmettre toutes ces nuances musicales cachées dans les sillons magiques. Et **Santana** va nous permettre de comprendre la préamplification de signaux complexes et surtout répétitifs. Pas de moment calme, du crescendo en permanence. Si la lisibilité est bonne, la transmission des informations l'est aussi. On imagine ce que doit endurer ma cartouche **Ortofon** de ces mouvements incessants. Et le *PH100 MKIII* traduit bien les efforts. Je suis en terrain connu, car je connais bien mon disque de **Santana**, bien que cet album *Caravanserai* ne soit pas très connu. Et je suis conquis par

la restitution impeccable du *PH100 MKIII* dans son ensemble, préampli qui a surtout une authentique polyvalence musicale dont on ne se lasse pas.

Conclusion

Imaginons qu'un jour, nous commencerons par nous renseigner sur l'origine d'un produit avant de l'acheter et rêvons que ce sera peut-être le commerçant qui nous orientera sur un produit manufacturé dans le pays que nous habitons. Acheter local ne doit pas être une mode. Payer un juste prix, ou un peu plus cher si c'est local, ne doit pas nous déranger. Et nous avons là, avec le phono *PH100 MKIII* d'**Oracle**, le parfait exemple d'un achat raisonné, pour du long terme, qui rivalise facilement, autant sur le plan technique que sur le prix, avec des produits venus d'ailleurs, l'ailleurs étant souvent très loin. Regardez aussi ce qu'**Oracle** a créé depuis plus de 30 ans, sans tapage publicitaire, juste par la qualité des appareils proposés qui ont séduit bien des mélomanes de par le monde.

À vous maintenant de faire rentrer l'**Oracle** dans votre famille, à vous de vous réjouir de posséder un appareil bien manufacturé, très réussi sur le plan électronique. **Oracle** vous propose toutes les possibilités de réglages des cartouches avec son préampli phono, ce qui favorise les choix personnels, une redécouverte des vinyles et surtout cette fierté bien placée pour dire *puisque j'aime la musique, j'écoute mes vinyles avec un PH100 MKIII d'Oracle*.

RENSEIGNEMENTS GÉNÉRAUX

Prix: 1 295 \$ pour la version noire et
1 395 \$ pour la version aluminium brossé

Garantie: 3 ans, pièces et main-d'œuvre

Distributeur: Oracle Audio Technologies,
Tél.: 819.864.0480, www.oracle-audio.com

Discographie

Jacques Bertin, *Domaine de joie*, Le Chant du Monde, LDX, 74701

Carol Kidd, *Sans titre*, Aloi Records, AKH003

Cœurs de Verdi, Dir. Carlo Franci,
Decca Stereo, 7.013 A

Santana, *Caravanserai*, CBS, S65299

AMPLIFICATEUR INTÉGRÉ/LECTEUR DE RÉSEAU **SOLO UNO** D'**ARCAM**

UNE PETITE BOÎTE À MUSIQUE DANS L'AIR DU TEMPS

Par RICHARD SCHNEIDER

Arcam nous présente un appareil fort intéressant. Celui-ci incorpore un amplificateur intégré et un lecteur réseau. Tout ce dont vous aurez besoin de lui adjoindre, sera une paire d'enceintes. Il s'agit du *Solo Uno*. Ce mignon petit objet est enveloppé dans un boîtier absolument impeccable en aluminium. Il saura combler tous les amateurs de musique à la recherche d'un appareil très compact, performant et joli qui s'installe dans les endroits les plus exigus. Le nouveau *Solo Uno* d'**Arcam** propose une solution compacte pour la diffusion du *streaming* sans compromettre la qualité musicale associée à ce manufacturier. Puisque la sonorité est digne de ce grand fabricant, prenons le temps de le découvrir ensemble.



Arcam est un manufacturier britannique bien connu. Il bénéficie d'une longue feuille de route et sa renommée est mondiale. Présent dans l'univers audio depuis plus de quarante-cinq ans, la feuille de route du fabricant est assez impressionnante. N'ayez donc aucune crainte, vous serez entre bonnes mains quand viendra le temps de prendre soin de votre appareil. Arcam nous présente donc le *Solo Uno*. Pour ceux et celles qui désirent savoir rapidement dans quelle catégorie se situe le *Solo Uno*, on peut dire que c'est une sérieuse alternative au *Sonos Amp*. Il s'adresse à une clientèle qui désire une approche décomplexifiée du *streaming*. À cet égard, la conception minimaliste extérieure saura plaire au consommateur à la recherche d'un produit qui facilitera une initialisation et une utilisation simples et conviviales. Tout ce que vous aurez à faire sera d'installer deux logiciels entièrement gratuits. Avec une connexion Internet de qualité ainsi qu'une paire d'enceintes, vous aurez une chaîne audio compacte et d'une qualité étonnante. Bien sûr, on dit souvent

que ce type de procédé est très simple alors que tout se complique. Dans le cas du *Solo Uno*, je vous assure que vous n'aurez aucun souci.

À l'instar de la plupart des appareils électroniques, **Arcam** publiera des mises à jour visant ce dispositif. Si vous laissez l'appareil sous tension en continu, aucune action ne sera requise de votre part. Elles s'installeront de façon autonome, la nuit, alors que le *Solo* n'est pas en utilisation. Les mises à jour sont importantes. Vous aurez compris qu'elles offriront des fonctions de *streaming* sans cesse améliorées. Lorsque l'appareil n'est pas sous tension – lorsque vous ne l'utilisez pas – il y a de fortes chances que les mises à jour automatiques d'**Arcam** ne soient pas installées. Ne vous inquiétez pas, car il y a un plan B. Vous n'aurez qu'à vous rendre sur le site Internet d'**Arcam** et télécharger manuellement les mises à jour les plus récentes que vous décompresserez sur une clé *USB*. Par la suite, vous n'aurez qu'à l'introduire dans l'entrée *USB*. Veuillez noter que cette entrée *USB* ne sert qu'aux mises à jour.



Quelques points techniques

Arcam est avare en ce qui a trait à la diffusion de données techniques de son *Solo Uno*. C'est assurément voulu, à mon avis. Bon nombre de consommateurs ont peu d'intérêt quant à l'énumération exhaustive de données techniques difficiles à comprendre. L'important est que le produit soit performant et facile d'utilisation. Il y a tout de même quelques détails de base que je ne saurais passer sous silence. Le *Solo Uno* est doté d'un amplificateur très efficace de premier ordre en classe *D* de 25 W par canal sous 8 ohms et de 50 W par canal sous 4 ohms. Les circuits audio sont de très bonne qualité, et comme nous le verrons plus loin. Les résultats sont au rendez-vous. On nous informe que le rapport signal sur bruit de l'appareil est de 117 dB ce qui permet à l'amplification de reproduire les détails musicaux avec un maximum de précision et un minimum de bruit de fond. En respectant les limites de ladite amplification, le niveau de distorsion sera imperceptible.

Quel est son look ?

L'avant de l'appareil reflète la route de la simplicité empruntée par **Arcam**. On s'en tient au strict minimum. En plein centre, on retrouve un interrupteur d'alimentation de forte dimension. Au-dessus de l'interrupteur, on identifie trois boutons poussoirs. Deux de ces boutons (gauche et droite) servent à régler manuellement le niveau sonore de l'appareil alors que celui du milieu, *Mute*, a une double fonction. Dans un premier temps, il sera utilisé lorsque vous désirerez mettre l'appareil en sourdine. Ensuite, dans un deuxième temps, lors de l'utilisation de l'entrée auxiliaire, il vous faudra appuyer et maintenir enfoncé la même touche pendant 3 s avant de relâcher. L'arrière du *Solo Uno* est sobre et bien ordonné. Les borniers d'enceintes plaqués or sont solides et de très bonne facture. Ils permettent tous les types de branchements. Quel ne fut pas mon étonnement lorsque j'ai constaté que l'on peut brancher un caisson sous-grave actif à ce petit appareil grâce à une sortie dédiée à cet effet ! Étonnant ce *Solo Uno* finalement, je vous le dis. Une entrée auxiliaire audio analogique permet le

branchement de divers appareils tels un téléphone intelligent, un téléviseur, une platine vinyle munie d'un préamplificateur, etc. L'entrée demeure en mode auxiliaire jusqu'à ce qu'un flux audio *AirPlay* ou *Google Cast* soit envoyé vers le *Solo Uno*. Il ne lui manque, à mon avis, qu'une connexion en fibre optique au format *Toslink*. Celle-ci aurait été le bienvenu afin de faciliter le branchement de nombreux téléviseurs. Bien que ce soit moins populaire, vous serez en mesure d'utiliser une connexion filaire pour relier le *Solo Uno* à votre réseau par l'entremise de la prise *Ethernet*. L'antenne fournie avec l'appareil assurera un signal *WiFi* de qualité.

« Ce petit appareil d'**Arcam** se débrouille très bien lors de la reproduction d'orchestrations musicales à grand déploiement. Les textures sont bien définies. La profondeur et la scène sonore sont reproduites tout à fait correctement. Le rythme est fluide et l'amplification ne s'essouffle pas si l'on respecte les limites de l'appareil. Cela ne veut pas dire que le *Solo Uno* vous privera de sensations, bien au contraire, car il a tout de même du cœur au ventre. »

La marche à suivre avant de l'utiliser

Mis à part l'appareil, l'emballage, pouvant résister à une attaque nucléaire, comprend les articles suivants, soit un câble d'alimentation, une antenne WiFi, une carte d'enregistrement ainsi que le manuel de l'utilisateur. La configuration du *Solo Uno* est très simple. Il s'agit tout simplement de choisir l'option qui convient. Étant un appareil de diffusion, il faudra choisir entre le WiFi ou une connexion par fil *Ethernet*. Maintenant que le lien Internet est établi, quelques pas supplémentaires ouvriront la porte à la diffusion en continu. Le *Solo Uno* se pilote à partir d'un téléphone intelligent ou d'une tablette. En premier lieu, j'ai installé l'application **Google Home** sur mon téléphone et ma tablette à partir de l'*App Store*. Les propriétaires d'appareils fonctionnant sous *Android*



ORACLE AUDIO



Depuis plus de 40 ans nous fabriquons l'une des meilleures platines du marché. Et l'une des plus belles grâce à son design avant-gardiste et à sa capacité à restituer fidèlement et intégralement la totalité des informations gravées dans les sillons de vos disques vinyle.

Notre nouvelle gamme d'amplificateurs phono PH100 Mk III et PH200 Mk III est en parfaite synergie avec cette source analogique dans un équilibre absolu de neutralité, de réalisme et de contraste dynamique. La restitution des détails complexes, récupérés de la source analogique, permet maintenant à la musique de briller dans toute sa splendeur.



www.oracle-audio.com
Info@oracle-audio.com

téléchargeront **Google Play**. Il agit à titre de système de reconnaissance sur votre réseau. **Google Home** a reconnu immédiatement le *Solo Uno* sans aucune intervention de ma part.

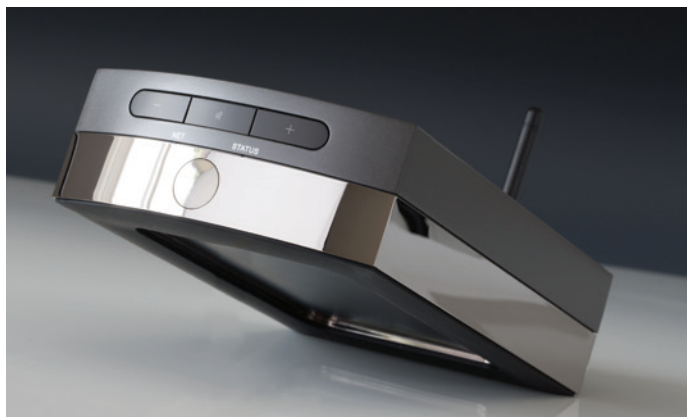
Google Home est demeuré en arrière-plan, sans plus. Ensuite, il vous faudra télécharger la très conviviale application *MusicLife* d'Arcam, toujours sur votre tablette ou votre téléphone devenant ainsi le centre de contrôle de l'appareil.

MusicLife est le contrôleur idéal du *Solo Uno*. D'ailleurs, son utilisation est fortement recommandée pour une large part des appareils du catalogue d'Arcam. Il gère la musique que vous avez en banque soit sur ordinateur *Mac* ou *Windows* ou sur votre *NAS*. Il prend en charge les fichiers musicaux sur appareils sous *Android* ou *iOS*. Le *streaming* Internet depuis **Tidal**, **Qobuz**, **Deezer**, les stations musicales en haute définition, la radio Internet et une grande variété de *podcasts* n'ont aucun secret pour *MusicLife*. Bref, cette application offre le contrôle complet et total d'un système de musique en réseau.

Grâce au protocole *UPnP*, le lien a été établi entre le *Solo Uno* et mon serveur de fichiers numériques. J'ai été en mesure d'accéder à un large éventail de fichiers numériques provenant de ma bibliothèque musicale. *MusicLife* m'a permis la lecture de fichiers allant jusqu'à un taux d'échantillonnage de 24 bits / 192 kHz grâce au *DAC* d'excellente facture de l'appareil. De plus, il dispose d'un décodeur *MQA* complet qui lui permet de lire des fichiers audio et des flux *MQA*.

Qu'en est-il de la qualité d'écoute ?

Dès la mise en fonction de l'appareil, la sonorité du *Solo Uno* n'est pas sans rappeler la signature sonore des appareils britanniques, c'est-à-dire, une sonorité chaleureuse où le médium est prédominant. Les aigus sont un peu en retrait offrant une lecture bien contrôlée lors de passages musicaux agressants sur certains enregistrements, alors que les basses sont riches, dynamiques et profondes. Sous mes enceintes de référence, de bon gabarit, je n'ai même pas cru bon d'ajouter un caisson de sous-graves. La réponse en fréquences est largement bien



RENSEIGNEMENTS GÉNÉRAUX

Prix: 1 099 \$

Garantie: 2 ans, pièces et main-d'œuvre

Distribution: Erikson Consumer, Tél.: 514.457.6674,

www.eriksonconsumer.com; www.arcam.co.uk

représentée, sous tous les plans, sans que l'on doive en ajouter. Cependant, lors de l'utilisation d'enceintes de petit format, il se peut que cette affirmation ne s'avère pas juste.

Ce petit appareil d'Arcam se débrouille très bien lors de la reproduction d'orchestrations musicales à grand déploiement. Les textures sont bien définies. La profondeur et la scène sonore sont reproduites tout à fait correctement. Le rythme est fluide et l'amplification ne s'essouffle pas si l'on respecte les limites de l'appareil. Cela ne veut pas dire que le *Solo Uno* vous privera de sensations, bien au contraire, car il a tout de même du cœur au ventre. Cependant, il faudra s'en tenir à des attentes réalistes, car il s'agit d'un petit amplificateur qui, bien évidemment, n'a pas été conçu comme un monstre de puissance. Utilisé dans ses limites, l'*Uno Solo* d'Arcam tirera son épingle du jeu grâce à son raffinement, à des timbres réalistes et à une image stéréophonique crédible.

Conclusion

Voilà donc une bien jolie boîte à musique qui saura plaire à nombre d'amateurs de musique à la recherche d'une solution abordable et raffinée. L'*Uno Solo* saura trouver sa place dans bien des foyers. En toute simplicité, il vous ouvrira le monde de la musique en ligne. Sa surprenante musicalité vous charmera. Un appareil à découvrir.

COPLAND

"C'est peut-être l'amplificateur intégré haut de gamme avec le meilleur rapport qualité/prix de la décennie !" — *Hi-Fi News*.



"Au cours de la dernière année, j'ai eu la chance d'avoir plusieurs excellents amplificateurs intégrés pour tester qui se vendent moins de 4000£, ici au Royaume-Uni. Cependant, je dois dire que sur un équilibre entre les fonctionnalités, l'excellence sonore, la qualité de fabrication et le pur plaisir à long terme, je choisirais le Copland CSA 100." — *The Ear.net*

"Visuellement, haptique et musicalement une puissance absolue!" — *Stereo Magazine*

"...un ampli intégré vraiment exceptionnel" — *Hi-Fi Choice*

Codell Audio

8220 ch. Devonshire, Mont-Royal, 514-737-4531 Métro de la Savanne

PERSONA®



DE QUELLE COULEUR EST VOTRE PERSONA ?

Imaginez, faire l'expérience de l'enceinte acoustique la plus révolutionnaire, sur le plan technologique, et dont vous-même aurez imaginé l'aspect final. Allez-y avec la Paradigm Persona®

Les technologies brevetées de Paradigm parachèvent un design époustouffant vous permettant de choisir parmi 4 superbes finis standards et 18 magnifiques finis haut de gamme. Les performances incomparables et le design élégant de la Persona assurent une expérience musicale ... *tout en vous permettant de la doter d'un peu de votre personnalité.*

Rendez-vous à : design.paradigm.com pour créer votre Persona. Ou rendez-vous chez votre détaillant Persona agréé dès aujourd'hui.

Couvert par les brevets américains :10,003,869, D843,973, D834,558, D654,4795 et 8,340,340B2.

ART et PPA sont des marques commerciales de Paradigm Electronics. Paradigm et Persona sont des marques déposées de Paradigm Electronics, Inc.



EN BLUESANT

Par PIERRE JOBIN

CHRIS DANIELS, HAZEL MILLER, DANA MARSH

What We Did

Noon Voyage Records

Oh! Superbe album que ce *What We Did!* De plus, c'est un effort collectif contribuant à une bonne cause, celle du *Inner City Health* de Denver, Colorado qui favorise l'accès aux soins de santé et de bien-être pour les populations mal desservies de l'endroit. **Chris Daniels** a répondu présent lorsque, dans cette optique, on lui a demandé de présenter un concert virtuel. En ces temps de pandémie, le projet débute par deux spectacles virtuels, en juillet et en octobre 2020, présentés par le chanteur et guitariste **Chris Daniels**, l'étonnante chanteuse pleine de *soul*, **Hazel Miller**, et son claviériste et joueur de *B3*, **Dana Marsh**. Le résultat de ces prestations inspire tant et si bien notre trio, que **Daniels** poursuit la transformation de ce projet de qualité en disque. À cet effet, parmi ses amis et connaissances, il recrute l'excellent **Freddi Gowdy** qui complète trois duos vocaux complices et naturels avec **Miller**. Se pointent, aussi, **Victor Wooten**, **Kenny Passarelli** et **Gregg Garrison**, à la basse, **Todd Park Mohr**, à la guitare sur deux titres, **Sam Bush**, à la mandoline, **Christian Teele**, à la batterie et percussions, **Tom Capek**, aux claviers et *B3*, de même que **Mark Oblinger** et **Linda Lawson**, aux chœurs sur *Takin' It To The Streets* des **Dobie Brothers**, la pièce d'ouverture. Au final, nous avons droit à un magnifique album constitué de dix reprises de choix dont deux de **Chris Daniels**, *I'm Still Lookin'* et *Better Days* qui clôt l'album. Parmi les sélections, on retrouve *Born Under A Bad Sign*, *Cheek To Cheek*, *What A Wonderful World*, *Down Home Blues*, *You've Got A Friend*, des classiques souvent archi-connus, mais que je me suis surpris souvent à écouter comme si c'était la première fois que je les entendais. *What We Did* est un enregistrement dynamique, généreux et touchant où les chansons, sous l'impulsion d'arrangements renouvelés et d'interprétations de haut niveau, prennent soudainement de nouveaux rythmes, saveurs et couleurs. Il s'agit d'un opus remarquable par des

musiciens et chanteurs exceptionnels et dédiés à une bonne cause. Les six duos vocaux **Daniels-Miller** de l'album distillent sensibilité, harmonie et bon goût. Ce disque, c'est la joie du travail bien fait au sujet duquel **Hazel Miller** s'écrie spontanément, après coup, *Look at what we did!* Pour moi, aussi, c'est un coup de cœur!

DEBBIE BOND

Blues Without Borders

Blues Roots Productions, BRP2021

Enracinée dans le *blues old school* de l'Alabama des **Johnny Shines**, **Eddie Kirkland**, **Willie King** et autres, inspirée viscéralement des musiques de *R&B*, de *soul*, de *folk* et de ballades, **Debbie Bond**, cette chanteuse et guitariste d'expérience, nous propose *Blues Without Borders*, son excellent et éclectique cinquième album. Elle est de la composition des dix titres originaux, souvent avec son mari **Rick Asherson** qui y joue entre autres les claviers, l'harmonica, de même qu'il participe aux chœurs. J'ai particulièrement apprécié la pièce-titre *Blues Without Borders*, composée et co-chantée avec **Lea Gilmore**, cette artiste inspirée et activiste des droits humains. **Rachel Edwards** et *Radiator* **Rick Asherson** participent aussi à la composition et à la mise en œuvre de cette pièce dont le chorus dynamique et entraînant se module sur l'accrocheur *If We Only Knew What Love Can Do*. Le saxophoniste jamaïcain **Ray Carless** (**Billy Ocean**, **Adele**...) infuse ce rythme latin contagieux d'un extra d'âme de son jeu chaleureux et fluide à souhait. Sur *Let Me Be*, la pièce suivante, **Debbie Bond** démontre plus particulièrement ses talents de guitariste soliste à la *Telecaster*. Parmi toutes les prestations solides offertes, *Let The Freedom*

Ring, cet hymne à la liberté à la mémoire de **Martin Luther King**, est pour moi un incontournable, tant par son sujet essentiel que par son interprétation émue. Par cette chanson inspirante, elle contribue à garder vivant le rêve du **Dr. King**, à la fibre de fraternité et de résilience! Sur trois pièces, dont la dynamique *Radiator* inspirée du surnom du mari de la chanteuse, c'est au tour de l'excellent saxophoniste **Brad Guin**, membre des légendaires **Muscle Shoals Horns**, de briller par son jeu intense, énergique et de qualité. *Blues Without Borders* est le résultat d'un travail d'équipe à toutes les étapes de la production et ça se sent et se ressent. Il s'agit d'un beau disque de passions partagées, essentiel.

TIFFANY POLLACK & CO

Bayou Liberty

Nola Blue Records, NB015

Elle a tout ce dont elle a besoin, c'est une artiste, elle paraît bien! Cette traduction libre de paroles de *She Belongs To Me* de **Bob Dylan** convient très bien, quant à moi, à **Miss Pollack**. Elle est une créature étrange, originale, unique en son genre avec des élans

de l'âme et vocaux qui n'appartiennent qu'à elle. **Tiffany Pollack** est une chanteuse et auteure-compositrice rafraîchissante qui nous arrive de New Orleans avec son premier album sous le bras. Elle en a composé les douze titres qu'elle interprète avec la liberté de la désinvolture et une intelligence du *vécu*. Elle *groove* et module comme une créature d'eau fraîchement sortie de son bayou pour nous charmer de son naturel engageant, de sa voix aux inflexions aussi inattendues que surprenantes, de même que de son ukuléle sonore. Sa musique est infusée du rugueux des boyaux du saxophone, du flottant éthéré de la *pedal steel*, de sonorités de guitare planantes ou encore d'harmonica chromatique aux teintes *West Coast*, gracieuseté de **John Németh** qui réalise, aussi, l'album. Une section rythmique dynamique et entraînant constitue l'épine dorsale pulsante. **Tiffany Pollack** est une artiste éclectique des saveurs blues, *R&B*, *country*, etc. du bayou et de l'Amérique. Elle se déploie en un imaginaire foisonnant qui ne semble pas connaître de frontières. **Tiffany Pollack** nous offre un solide et aventureux premier album. Elle a tout pour se faire remarquer, séduire et conquérir. Belle et longue route, **Tiffany Pollack & Co!**



EN JAZZANT

Par CHRISTOPHE RODRIGUEZ



GEORGES GERSHWIN

Georges Gershwin (1898-1937).

De Broadway au Metropolitan Opera
Un américain à Paris •

Rhapsody in Blue • Porgy and Bess

Frémeaux & Associés, 3 DC

Compositeur, pianiste et fer de lance de **Tin Pan Alley**, petit carré de rue new-yorkais, qui donna naissance au *Great American Songbook*. Avec son frère **Ira**, la musique populaire et le jazz trouvèrent en eux, un matériau inoubliable. Ce coffret de trois disques, qui est loin d'être une compilation, vous apportera beaucoup de joie. Autour du livret, habilement construit, qui dévoile un peu le secret de l'art **Gershwin**, le gotha du jazz est au rendez-vous.

Si nous commençons par la regrettée **Nina Simone**, avec *I Love you Porgy* (1958), et le trompettiste **Chet Baker** en 1957. **Miles Davis** évidemment, sous la direction de **Gil Evans** en 1958 avec *It Ain't Necessarily So*. Nous poursuivons avec le tandem **Louis Armstrong/Ella Fitzgerald** sous la direction de **Russel Garcia**, pour l'inoubliable tout-**Gershwin**, suivi de notre ami **Oscar Peterson** avec ses complices **Ray Brown** (contrebasse) et **Ed Thigpen** à la batterie dans *Oscar Peterson plays Porgy & Bess*.

Rayons classique et peu entendu, le pianiste **Daniel Wayermberg** sous la direction de **Georges Prêtre** et l'**Orchestre de la société des concerts du Conservatoire pour Rhapsody in Blue**.

ELLA FITZGERALD

Il était une voix en Amérique

Par Steven Jezo-Vannier

Le mot et le reste, 368 p

L'écrivain et biographe **Steven Jezo-Vannier** (né en 1984) m'avait surpris il y a deux ans, avec une biographie de **Frank Sinatra**. Dans cet esprit, vous allez donc redécouvrir la vie foisonnante de la chanteuse **Ella Fitzgerald**. Véritable machine à succès, elle gagna très bien sa vie à moins de trente ans. Cette douce dame qui ne toucha jamais à aucune substance illicite eut un parcours sans faille. Malgré et les modes et le temps qui passèrent, la venue sur scène de la *First Lady of Jazz* était gage de succès. Toujours inquiète, elle ne voulait jamais décevoir son public, et sa vie se confond avec l'histoire du jazz.

En trente ans et des poussières de jazz, combien de fois ai-je croisé la route de la grande **Ella** ! De *Porgy and Bess* en tandem avec son ami **Louis Armstrong** et **Duke Ellington** à la Côte d'Azur, les concerts du **JATP**, sans oublier tout ce qu'elle fit pour le *Great American Songbook*, **Ella** fut le jazz. En plus de 300 pages, l'auteur ne cache rien, raconte les débuts d'une adolescente qui aurait souhaité devenir danseuse, mais qui avait un talent inné pour le chant et un sens tout aussi inné pour le *swing*. Ella aimait les musiciens et ce

fut à leurs côtés qu'elle développa ce sens du rythme. Du trompettiste **Dizzy Gillespie**, pionnier du *bop*, aux pianistes **Jimmy Rowles/Tommy Flanagan**, des guitaristes **Joe Pass/Herb Ellis**, sans oublier son grand amour, le contrebassiste **Ray Brown**, ni son travail, cette éternelle jeune fille traversa les époques. Avec son agent, **Norman Granz**, homme d'affaires avisé qui, toute sa vie, lutta contre la ségrégation, elle œuvra dans les meilleures conditions, défendant, comme elle le pouvait, ses amis afro-américains. Une vie étoilée.

JÉRÔME ETCHEBERRY

Popstet

A Tribute To Louis Armstrong

Camille productions / importation

Natif d'Arcachon, le très beau littoral atlantique, le trompettiste **Jérôme Etcheberry** s'est fait connaître au sein du groupe *swing* **Les haricots rouges**. Au cœur de cette nouveauté, nous retrouvons un hommage au roi, **Louis Armstrong**. Et ce n'est pas une plate reprise de titres. C'est beau et joyeux autour d'un *swing* qui vous prend aux tripes. Avec la pièce d'ouverture **Tight Like This**, le trompettiste en vedette,

rappelle parfois **Rex Stewart**. Le jeune pianiste **Ludovic Allainmat** évoque **Jess Stacy**. Des bons mots aussi pour le saxophoniste alto **César Poirier**, et on se régale de la judicieuse combinaison du tandem **Johnny Hodges/Daniel Huck**. Ça *swingue* avec *Hear Me Takin' To Ya*, *Hotter Than That* ou *Struttin' With Some BBQ*.

DANIEL GASSIN CROSSOVER BAND

Change of Heart

Jazz Family

Avocat de formation, mais aussi pianiste, **Daniel Gassin**, Australien de naissance, il s'inscrit dans l'air du temps. Avec son **Crossover Band**, qui réunit, entre autres, la chanteuse américaine **Alisa Moses** et le guitariste couronné aux *Grammy Awards*, **Josiah Woodson**, la mise en place est aérienne. En finesse, les six compositions se rapprochent beaucoup d'un *soul* contemporain. Au cœur de tout ce travail, la voix d'**Alisa Moses** y est vraiment pour beaucoup. Une nouveauté bien sympathique qui dépasse le cadre du jazz conventionnel.

UN PONT VERS UNE MUSIQUE PLUS LUMINEUSE

Par JEAN-DENIS DOYLE

Elle fait maintenant partie de nos vies. À part certains irréductibles qui continuent de lui résister, l'écoute de musique dématérialisée, accessible en ligne, via des sites de téléchargements de haute qualité, est bel et bien là pour rester. De nombreuses solutions en matière d'équipement sont maintenant offertes, afin de bien en profiter. Mais il y avait un chaînon manquant, un appareil que nombre d'entre vous souhaitait voir apparaître un jour. J'ai moi-même rêvé qu'un fabricant conçoive un petit lecteur réseau de haute qualité, abordable et bien imaginé. Celui-ci ne ferait qu'une seule chose : recevoir le signal numérique en provenance de son réseau pour l'acheminer au convertisseur numérique à analogique de son choix, avec la meilleure qualité possible. Le voici donc enfin, le *Zen Stream*, de **iFi Audio**, un appareil innovant, rempli de bonnes idées et de conception très soignée. Voyons voir s'il est à la hauteur des attentes.





iFi Audio est une entreprise britannique basée à Southport et présente sur le marché depuis 2012. Avec plus de 30 produits à son catalogue, **iFi Audio** s'est distinguée, au fil des années, par l'audace et l'innovation de ses produits. Les ingénieurs de **iFi Audio** semblent avoir un don tout particulier pour concevoir le petit produit parfait qui fera toute la différence quant aux performances d'une chaîne audio. Le *Zen Stream*, objet du présent banc d'essai, ne fait certainement pas exception. Ce petit lecteur réseau est, en fait, assez unique, autant par la technologie employée que par son prix.

Afin de mieux comprendre ce qui rend le *Zen Stream* si intéressant, il faut d'abord regarder l'offre des appareils de ce type présents sur le marché. La plupart du temps, il s'agit de solutions

intégrées, c'est-à-dire que ces appareils incorporent une section qui fait la lecture réseau et une autre qui assure la conversion numérique à analogique. Souvent, la sortie numérique des appareils intégrés n'est qu'une commodité et ne fait pas l'objet d'une attention particulière. Bien qu'il existe des lecteurs réseau de haute qualité qui n'incorporent aucun convertisseur numérique à analogique, ces derniers appartiennent généralement au très haut de gamme et il est rare d'en trouver un sous la barre des deux mille dollars.

Il y a aussi le fascinant monde des lecteurs réseau basé sur des mini-ordinateurs de type *Raspberry Pi*. Ultra abordable, ces derniers offrent d'excellentes performances en termes de qualité sonore, mais malheureusement la stabilité est rarement au

DU NOUVEAU CHEZ SOLEN!

MAINTENANT REVENDEUR


OFFICIEL 




SALLE D'ÉCOUTE ACOUSTIQUEMENT TRAITÉE

*SERVICES DE CONCEPTION, MISE À JOUR,
RÉPARATION ET AMÉLIORATION D'ENCEINTES ACOUSTIQUES*

COMPOSANTES ET ACCESSOIRES MULTIMARQUES DONT:
DAYTON AUDIO - DYNAUDIO - FOSTEX - MINIDSP - MOREL
PEERLESS - SB ACOUSTICS - SCAN-SPEAK - SEAS- SONOS
ET PLUS...

 3940 Sir Wilfrid Laurier, Saint-Hubert, QC, J3Y 6T1

 (450) 656-2759

 (450) 443-4949

www.solen.ca - solen@solen.ca

rendez-vous. De plus, ces appareils sont loin d'être *Plug and Play* et nécessitent un minimum de connaissances en informatique pour les mettre en marche correctement.

Le *Zen Stream* vient donc combler, avec génie, cette niche particulière du marché. D'ailleurs, il risque fort de se vendre comme *des petits pains chauds*. Le *Zen Stream* fait le pont entre les lecteurs réseau de très haut de gamme et les solutions basées sur des *Raspberry Pi*. Il vous permettra de garder les deux sections nécessaires à la lecture réseau dans des machines séparées et vous protégera un peu mieux contre l'obsolescence du numérique. Voyons comment et par quels moyens techniques il y arrive.

Description technique

Le *Zen Stream* de **iFi Audio** est une véritable petite merveille de technologie qui risque de bousculer bien des références établies en termes de lecture réseau. Il est basé sur un processeur *ARM Cortex* qui opère sur 64 bits. Ce standard, largement utilisé dans le monde professionnel, garantit une puissance et une stabilité d'opération hors pair. Le *Zen Stream* est optimisé par une architecture ouverte et, pour l'instant, il est basé sur *Volumio*. Cette plateforme, qui a fait ses preuves dans le monde des *Raspberry Pi*, a été grandement optimisée par **iFi** afin d'obtenir la meilleure qualité de lecture possible. Cette architecture ouverte l'assure de pouvoir fonctionner, dans le futur, sur plusieurs plateformes dédiées et d'être facilement reconfiguré ou mis à jour. **iFi Audio** nous promet, d'ailleurs, que son propre système d'opération sera bientôt disponible.

Le *Zen Stream* pourra se brancher à votre réseau soit par un fil *Ethernet* ou par le signal du *WiFi*. Les deux options habituelles, soit le 2,4 GHz ou le 5,0 GHz sont disponibles et permettent d'optimiser la connexion *WiFi*. Le *Zen Stream* est vraiment taillé pour aiguiller la musique en haute résolution vers votre convertisseur préféré. En effet, il est capable de libérer à ses sorties du *PCM* en 384 khz ou du *DSD 256*. Le *Zen Stream* sera aussi en mesure d'acheminer les fichiers *MQA* présents sur **Tidal**, vers votre convertisseur. Avec des prises *USB* standards de 3.0, le *Zen Stream* sera donc compatible avec pratiquement tous les niveaux de résolutions actuellement disponibles. Le *Zen Stream* ne sera pas le goulot d'étranglement, c'est certain.

L'intérieur de cette magnifique petite machine est un véritable festin de pièces de qualité. On y trouve des condensateurs **TDK COG** ainsi que des **Taido Yuden** de même que des inducteurs **Murata**. Chacune des sorties numériques de l'appareil a été

soignée et nettoyée de tout bruit numérique, grâce à d'astucieux circuits de réductions du bruit. De plus, des horloges de qualité de type *GMT* ont été sélectionnées afin de garantir un niveau de *jitter* minimal. Même la prise *Ethernet* a fait l'objet d'un soin particulier et dispose de son propre commutateur intelligent visant à optimiser la réception du signal.

Le *Zen Stream* de **iFi Audio** est doté d'un circuit et d'un sélecteur qui permettent de l'optimiser et de le doter de modes exclusifs pour son fonctionnement logiciel. C'est le seul lecteur réseau, à ma connaissance, qui est équipé d'une telle caractéristique. L'utilisateur a donc le choix entre un mode qui fait tout et 4 modes exclusifs, soit *All-in-one*, *DLNA*, *NAA*, *Roon Bridge* et **Tidal streaming**. Une fois le mode sélectionné, le processeur de l'appareil ferme tous les circuits non retenus, apportant ainsi un gain appréciable de la qualité sonore sur le plan de la clarté. Finalement, le *Zen Stream* possède un mode *WiFi Hot Spot* qui permettra de s'y brancher à partir d'un appareil mobile *Android* ou *iOS*, pour les rares situations où un réseau *WiFi* n'est pas disponible.

Ouf! Je crois bien avoir réussi à faire le tour des principaux aspects techniques de cet innovant lecteur réseau. Ah oui, j'oubliais, le *Zen Stream* est livré avec un bloc d'alimentation séparé **iFi Audio** appelé *lpower*.

Installation

Le *Zen Stream* de **iFi Audio** s'installera comme un charme sur votre réseau. Son logiciel d'opération est en ligne. Pour y accéder, vous devrez tout simplement taper l'adresse <http://ifi.local>. Une fois là, vous serez en mesure de configurer tous les réglages qui sont disponibles pour l'appareil. Un petit truc, ajoutez donc cette page Web à vos favoris, dès la première fois que vous l'ouvrirez. L'application de base qui est fournie vous permettra l'accès à vos fichiers, situés sur un ordinateur, ou tout type d'appareil de stockage sur votre réseau. *Tidal* et *Spotify* se branchent directement au *Zen Stream* à l'aide de l'option de branchement direct à leurs applications. Le feuillet d'instructions, qui accompagne l'appareil, est fort bien conçu et très informatif. Vous devriez être en mesure d'écouter de la musique en quelques minutes.

Une amélioration de l'écoute inattendue

Pour plusieurs d'entre vous qui croient qu'une bonne section de lecture réseau ne peut pas faire tant de différences, vous risquez d'avoir tout un choc! En effet, l'ajout de ce petit lecteur réseau



à un convertisseur numérique à analogique de qualité, se fait *entendre* immédiatement avec une évidence qui saute aux oreilles dès les premières notes. Par contre, le gain en qualité n'arrive pas nécessairement là où on l'attendait.

Souvent, on s' imagine qu'une meilleure qualité de reproduction en audionumérique signifie que l'on va nécessairement obtenir un son plus chaud, plus rond. Simplement expliqué, on pourrait dire que depuis des années, on essaie d'enterrer tous les artefacts du numérique, *jitter* et autres distortions, par un surplus de basses. Et s'il y avait une autre façon de faire? Et si on fournissait plutôt un signal propre? Lorsqu'on branche le *Zen Stream* à son convertisseur, c'est exactement ce qui se produit. La sonorité devient soudainement plus solide, propre, dégraissée de la bonne manière, plus nette et dorénavant dotée d'une magnifique clarté. J'ai maintenant l'impression d'entendre mes fichiers favoris à leurs pleines capacités. D'ailleurs, mon album préféré, *Beyond the Missouri Sky* de **Pat Metheney** et **Charlie Haden**, est apparu sous une nouvelle lumière. Le jeu de la contrebasse n'a

soudainement plus rien de bourratif et laisse tout l'espace dont a besoin la guitare pour s'exprimer. Avec le *Zen Stream*, terminé cet enjolivement par un surplus de basses artificielles. Le plus beau de l'affaire, c'est qu'il y arrive sans nécessairement imposer une tonalité trop analytique à la musique. Manifestement, cet appareil a été mis au point par des gens qui ont compris une chose ou deux sur la reproduction musicale.

Une surprise de taille, voire deux

Pour ce banc d'essai, j'ai principalement utilisé les services en ligne de **Tidal** et d'**Apple Music**. J'ai aussi réécouté l'excellente série *The Crown* sur **Netflix** à partir de mon *MacBook Air*. Depuis le mois de juin 2021, **Apple Music** est dorénavant disponible en haute résolution et bon nombre d'entre vous auront envie de profiter des 80 millions de titres disponibles sur **Apple Music**. La bonne nouvelle, c'est que le *Zen Stream* de **iFi Audio** offre une excellente qualité de reproduction lorsqu'on utilise le protocole *Airplay*. En fait, il s'agit de la meilleure qualité, à ce jour, pour moi grâce à l'utilisation de ce protocole de transmission. La qualité

n'est pas encore du même niveau qu'une connexion directe, comme offerte par **Tidal**, mais elle est tout de même excellente. En fait, largement suffisante pour bien apprécier **Netflix**, des vidéos **YouTube** ou tout autre média consommable au quotidien. Écouté à partir d'**Apple Music**, l'album *Seventeen Seconds*, du groupe **The Cure** coule avec beaucoup de fluidité. La basse a de l'impact, les timbres sont beaux et le jeu des diverses percussions se laisse facilement écouter. Il y a du rythme et c'est musical à souhait. **Apple** semble avoir fait un excellent travail de fond pour offrir sa bibliothèque de musique en haute qualité. Le *Zen Stream* vous aidera à mieux en profiter. Je me suis aussi amusé à essayer le mode exclusif du *Zen Stream* pour l'application **Tidal**. Une autre belle surprise, puisque le gain en clarté augmente encore d'un cran. Je n'ai que rarement *entendu* un tel niveau de qualité à partir du site de téléchargement **Tidal**. En utilisant la connexion directe, le mode exclusif et un fichier en *MQA*, vous serez en mesure d'*entendre* le vrai potentiel de ce superbe site de musique en ligne.

Conclusion

Le *Zen Stream* de **iFi Audio** est une superbe réussite. Il établit une nouvelle norme en matière de performance à atteindre pour les lecteurs réseau de prix abordable. Il fait remarquablement bien son travail qui consiste à acheminer la musique disponible en ligne et sur vos appareils de stockage, vers votre convertisseur préféré. Que ce soit avec **Tidal**, **Spotify** ou **Apple Music**, il fera le pont vers un univers de musique tout en clarté et en lumière. Il mérite largement une mention de meilleur achat, et l'unité que j'ai utilisée pour le banc d'essai va d'ailleurs demeurer chez moi. Un *must* à se procurer absolument.

RENSEIGNEMENTS GÉNÉRAUX

Prix: 599 \$

Garantie: 1 an, pièces et main-d'œuvre

Distributeur: Motet Distribution,

Tél.: 1.514.335.3131,

[https://ifi-audio.com/products/zen-blue/;](https://ifi-audio.com/products/zen-blue/)

<https://motetdistribution.com/>

Médiagraphie:

Charlie Haden & Pat Metheney, *Beyond the Missouri Sky*, ECM, Fichier Tidal.

The Cure, *Seventeen Seconds*, Elektra, Fichier Apple Music.



UNE PLATINE VINYLE POUR UN PLAISIR ANALOGIQUE COMPLET

Par ADRIEN ROUAH

Dans le numéro de **Magazine TED** de mars-avril 2021, j'ai eu le privilège de vous présenter une platine vinyle **Thorens TD1600**, équipée d'une cartouche **Goldring Heroica H**. Je reviens, quelques mois plus tard, avec la marque **Thorens**, mais comme vous allez le lire, il y a bien des différences sur ce modèle **402 DD**. Le prix demandé est aussi bien différent, puisqu'il est quatre fois plus bas que sa consœur de ce printemps.

Et quand je dis quatre fois plus bas, il faut savoir que cette **402 DD** nous est proposée avec sa cartouche **Audio-Technica** montée en usine, avec un circuit préampli phono intégré, un mécanisme semi-automatique et de plus, présentant un *look* chic qui tend vers le luxe. De l'inhabituel et aussi de l'inattendu. Poursuivez cette lecture, les surprises sont nombreuses.

Présentation et technique

C'est principalement la brillance du verni qui couvre le bois de noyer qui donne tout de suite ce côté très chic au modèle. Ce socle entoure une plaque en aluminium brossé qui supporte à la fois le bras et le plateau. Petit clin d'œil sympathique et rétro, on retrouve les designs spécifiques à **Thorens** pour ce qui est des commandes de vitesses (33 et 45 t.) et de marche-arrêt comme du *look* général. Le bras est tubulaire et droit, réalisé en carbone avec coquille porte-cartouche détachable.

Les réglages d'équilibre dynamique, de poids et de contre-patinage sont classiques et aisés à faire. Le vernier du réglage de poids est très fiable et on peut s'en contenter si on ne possède

pas de balance. Les 2 g que requiert la cartouche **Audio-Technica** seront obtenus à la graduation 2 g du vernier du contrepoids du bras. Ce bras est assez discret – un peu trop à mon goût, mais je comprends que ce n'est pas lui qu'on a voulu mettre en valeur, mais plutôt l'ensemble de l'appareil.

Un tapis épais et caoutchouté recouvre un plateau en aluminium dampé par une couronne interne en plastique. **Thorens** réalise ainsi une économie sur le coût du plateau, donc sur son épaisseur, en offrant un amortissement de plateau tout de même satisfaisant. Puisque ce modèle vise principalement un début de gamme chez le constructeur, je souligne que sa réalisation est tout à fait honorable. En témoignent la rigidité générale du socle, la bonne assise de la platine sur ses pieds amortisseurs et le soin quant à sa présentation, ce qui confirme le côté toujours rassurant que l'on a à la première approche d'une platine vinyle de **Thorens**.

Sur le plan technique, nous sommes en présence d'un modèle à entraînement direct (*Direct Drive*, le *DD* de la nomenclature), d'une platine vinyle semi-automatique avec départ en rotation du plateau, par déplacement du bras, et arrêt en fin de disque. Ces automatismes sont débrayables grâce à un petit bouton placé à l'arrière de la **402 DD** pour ceux qui, comme moi, ne verront pas vraiment l'intérêt d'un arrêt automatique qui ne lève pas le bras en fin de course. Mais là encore, je comprends facilement que certains utilisateurs seront réconfortés de n'avoir pas oublié d'arrêter leur platine **402 DD** en fin de lecture et c'est sûrement ce à quoi ont pensé les concepteurs de cette platine. Contrairement à ce qui caractérisait presque tous les modèles de **Thorens** que j'ai croisés dans ma vie, ce modèle **402 DD** ne possède aucune suspension, c'est-à-dire aucun contre-plateau et bras suspendus par des ressorts isolants. Cela ne constitue ni une économie, ni un oubli de la part de **Thorens**, rassurez-vous. La plupart des constructions de platine à entraînement direct n'ont, souvent, aucune suspension.



Cette perle rare n'est pas représentée par aucune compagnie internationale. Elle fait tout simplement partie de la famille des câbles BIS.

VOUS ÊTES SCEPTIQUE?
FAITES VOS TESTS!



BIS USB 2.0

Les audiophiles qui ont osé la comparaison vont de surprises en surprises.

Joindrez-vous ce groupe d'utilisateurs qui profitent déjà de cette éblouissante performance pour un prix incomparable ?





La 402 DD est équipée d'un circuit phono interne pour ceux qui n'en posséderaient pas sur leur préampli ou intégré. Tout comme la commande de semi-automatisme, ce circuit phono intégré peut être mis à l'arrêt à l'aide d'un petit commutateur à l'arrière de la platine.

Un capot de protection est aussi fourni et on se doit de féliciter **Thorens** pour le sérieux de ses charnières. Félicitations aussi pour l'emballage triple (le très bel appareil arrivera à bon port) et le livret d'instructions multilingue brillamment traduit en français – je suis bien placé pour vous dire que ceci devient plutôt rare.

La cartouche Audio-Technica AT-VM95E

C'est une cartouche connue, et reconnue, qui équipe cette table 402 DD, une cartouche à aimant mobile (MM) avec une disposition d'aimant double en V pour chaque canal, propre à **Audio-Technica**. Le diamant est elliptique et monté sur un support cantilever en aluminium. Les performances décrites sur le document du fabricant de cette cartouche s'avèrent de premier plan, avec une séparation des canaux et une bande passante prédites sérieuses.

Précisions avant l'écoute

À l'instar du banc d'essai du préampli phono décrit dans ce numéro, des essais ont été effectués avec et sans le circuit proposé

par **Thorens**. J'ai aussi utilisé le préampli phono décrit dans ce même numéro, mais le compte rendu d'écoute a été rédigé à partir de la démonstration platine vinyle et circuit phono intégré dans la 402 DD. C'est aussi la cartouche installée qui a été utilisée pour l'écoute, mais j'ai changé les câbles fournis dans la boîte, pour les miens... Ce que je conseille vivement de faire aux futurs acheteurs.

Le préambule aux écoutes

J'écris *écoutes* au pluriel car elles ont été vraiment nombreuses dans ce banc d'essai. Dans la gamme de prix dans laquelle se trouve la 402 DD, la concurrence est très rude. Il faut bien l'admettre, le retour du vinyle dans nos foyers a fait ressusciter – le mot n'est pas trop fort – bien des marques et des modèles. On semble presque entendre chaque fabricant dire *mais moi aussi, j'étais là du temps des vinyles, vous souvenez-vous de moi ?* Bien sûr qu'on s'en souvient. Qui ne se souviendrait pas de **Thorens**, entre autres marques ? Mais il va falloir bien l'écouter cette platine vinyle 402 DD, une fois passé l'intérêt du circuit phono intégré, de sa simplicité de mise en marche, de son esthétique et de la cartouche fournie. Musicalement parlant, se détache-t-elle du lot de ses nombreuses concurrentes ? Même si je me suis remis à mes références musicales habituelles, cette fois-ci je sors une artillerie un peu oubliée, de l'ancien pour le choix, mais du neuf pour le compte rendu, par contre, toujours

la même diversité, la polyvalence musicale étant pour moi une qualité prioritaire. Des choix de musique classique, pop, jazz et musique du monde, ou variété intelligente. À moi de jouer, à moi d'écrire!

Et l'écoute

Je commence avec Verdi. Ce qui est toujours amusant avec ce compositeur, c'est que lorsqu'on demande à un interlocuteur s'il connaît les opéras de Verdi, il vous répond que *non*. Et quand vous posez votre bras de lecture sur l'introduction d'un disque, il vous dit que *oui*, il connaît! *Attila* en est le parfait exemple qui, dès l'intro, vous emporte vers un air connu. Plus tard, dans le premier acte, la voix d'*Odabella* (**Cristina Deutekom**) me fait oublier de prendre des notes. On s'attend un peu au pire en choisissant une telle œuvre complexe, mais rien de fâcheux ne se passe. L'ensemble Thorens respandit et nous plonge dans l'univers de l'opéra italien. La scène sonore est ample, profonde, même si la définition pourrait être plus précise. Bien que le livret soit assez peu bavard sur la prise de son, je me fie à la date imprimée sur le vinyle (1973) et au fait que le coffret fait mention du *Premier enregistrement intégral et en stéréo*. Comme dans bien des domaines, les priorités ont été choisies et, dans ce cas, les priorités étaient une scène sonore large et profonde, j'imagine... Belle prestation de la part de **Thorens**, le coffret s'écoute entièrement avec joie. C'est un *oui* d'emblée pour les amateurs de musique classique.

Je change de sujet, je change de genre, quoique... Il y a là aussi du théâtral avec **A.N.G.E.**, ce groupe de rock progressiste français toujours actif et dont seule une pandémie aura limité les concerts. Le



son est inhabituel et savant, parfait pour faire la découverte d'une platine vinyle. L'enregistrement est tout à fait honorable et la prestation de l'appareil 402 DD aussi. Ça ne sonne pas toujours parfait cet enregistrement. Parfois la cymbale est merveilleuse, parfois le chanteur bouge et sa voix s'atténue, tout cela est bien relayé par cette platine. C'est précis et défini, l'ampleur sonore des prestations est aussi bien présente.

On relaxe maintenant avec du plus intime, **Alain Chamfort**. Je passe les titres connus pour pencher vers les moins connus. Une orchestration *années 1980* et une voix timide, mais qui nous retient. La 402 DD de **Thorens** assume avec facilité ce qui pourra sembler trop facile. Pas si facile que ça de traduire du délicat, du feutré, de la douceur. La scène sonore est bien visible et large. La profondeur manque un peu, mais l'enregistrement en est responsable, pas la platine de notre électronique. Soyez assurés que le rock et la musique de variété sont en accord parfait avec la 402 DD de **Thorens**.

Et un peu de jazz pour finir? Avec le **Modern Jazz Quartet**, classique formation, contrebasse, batterie et vibraphone... Ah, ça c'est moins classique, un vibraphone! Et quel instrument aussi difficile à transcrire, sur un appareil audio, que la flûte ou le piano. Il y a là un vibrato continu qui rendra l'écoute très fatigante si la performance n'est pas bien exécutée. Quelqu'un va se détacher, la cartouche peut-être, le bras ou

la résonance globale de la table, ou la lisibilité non conforme, qui peut le dire? Mais là, rien de ça, signe flagrant que chez **Thorens**, on sait de quoi on parle lorsqu'on crée un ensemble de lecture vinyle cohérent. Cette cartouche est d'un rapport qualité/prix excellent et surtout elle est très polyvalente, j'en ai eu la preuve.

Conclusion

Les disques que j'ai choisis ont ceci de particulier, c'est un peu comme une approche volontaire vers des disques qu'on a eu tort d'oublier ou de laisser dans l'ombre à une certaine époque. Tout comme la marque **Thorens**, qui mérite le plus grand respect pour son apport historique à la haute-fidélité, mais aussi pour cette offre continue de restitutions musicales satisfaisantes. Bien sûr, on la voudrait plus abordable cette 402 DD, plus accessible à un plus grand nombre de mélomanes. Même si le marché est ce qu'il est et si la passion pour l'audio est devenue très coûteuse, elle n'en demeure pas moins un des divertissements musicaux le plus raisonné quand on pense au long terme. Encore une fois, je salue la persévérance des manufacturiers, dont **Thorens**, et des distributeurs, sans oublier les revendeurs qui sauront vous faire une démonstration auditive de ce dont je vous rends compte. Et vous aussi, vous direz que la performance et la polyvalence, en musique matérialisée, a bien meilleur goût!

RENSEIGNEMENTS GÉNÉRAUX

Prix : 1 499,99 \$

Garantie : 2 ans, pièces et main-d'œuvre

Distributeur : Erikson Consumer, Tél. : 514.457.6674, www.eriksonconsumer.com

Discographie

Verdi, *Attila*, Philips, 6700 056, 2LP

A.N.G.E., *Au-delà du délire*, Philips, 9101 004

Alain Chamfort, *Poses*, CBS, PFC, 90586

Modern Jazz Quartet, *Jazz Spectrum*, JS-356

ROCK PROG

Par RICHARD GUAY

METAMORPHOSIS

I'm Not a Hero

www.facebook.com/metamorphosisprogrockswiss/

[metamorphosisprogrockswiss/](https://www.facebook.com/metamorphosisprogrockswiss/)

Vingt ans après la fondation de **Metamorphosis**, un projet du Suisse romand **Jean-Pierre Schenk** (voix, claviers), ce dernier poursuit l'aventure en nous proposant le sixième album de sa formation chérie qu'il a su diriger de main de maître pendant toutes ces années. Flanqué d'**Olivier Guenat**, son fidèle guitariste depuis *Then all was Silent* (2005) et du batteur **Alain Widmer**, apparu à l'opus précédent, **Metamorphosis**, devenu un trio, continue sa mission originale de produire un néoproggressif conventionnel, mais extrêmement intéressant, bien ficelé et présenté sans anicroche comme celui de la plus pure tradition britannique. *I'm Not a Hero* reflète une saine évolution d'un style plus ou moins bien défini au cours des premiers opus. Les mélodies sont plus assurées, plus entraînantes, mais surtout mieux encadrées. L'ensemble est d'une complexité symphonique étonnante et les variations harmoniques relèvent du grand art, en continuité avec les plus récents albums. Encore une fois, le récit de **Schenk** gravite autour des misères existentielles auxquelles est confronté chaque être humain. Ce désarroi s'illustre particulièrement bien dans la chanson titre qui relate les états d'âme d'un homme ordinaire et fatigué qui aimerait en faire plus, mais qui en est incapable, d'où sa très grande détresse psychologique résultant d'un sentiment de culpabilité oppressant. D'ailleurs, un rapide coup d'œil à la liste des morceaux comprenant entre autres des titres comme *Dark World*, *I'm Not a Hero*, *Little Stars Desintegrate*, *I Will Leave Tonight* ou *So Hard's the Road* nous renseigne bien sur le degré de morosité des textes. Rien de festif à l'horizon ! Pourtant, la voix triste de **Schenk** (paroles anglaises, mais artistes francophones !), ses claviers enveloppants de même que les guitares



énergiques de **Guenat** rendent l'écoute très ludique. L'introduction, *Dark World*, vaut presque le prix du disque tellement elle est jouissive. *I'm Not a Hero* se veut un incontournable que les amoureux du néoproggressif d'inspiration britannique voudront absolument avoir dans leur discothèque !

BIG BIG TRAIN

Common Ground

www.bigbigtrain.com/ ;

<https://bigbigtrain.bandcamp.com/>

Apparue dans le paysage du rock progressif dans le milieu des années 1990, **Big Big Train** est une des rares formations britanniques que l'on peut encore qualifier de *classique*. En effet, plusieurs éléments développés dans les années 1970, dans ce pays, restent incorporés à la musique de ce groupe atypique qui nous propose son treizième album, *Common Ground*. **Gregory Spawton** (basse), le seul musicien fondateur restant depuis le départ récent d'**Andy Poole**, est toujours secondé par le chanteur **David Longdon** auxquels se sont ajoutés **Nick D'Virgilio** (batterie) en 2009 et, surtout, **Rikard Sjöblom** (guitares, claviers), le leader du défunt et regretté groupe suédois **Beardfish**. Ce dernier a, selon moi, dynamisé un groupe qui en avait bien besoin. Sa technique de jeu moderne aux guitares et aux claviers a ajouté ce petit quelque chose qui rend un ensemble musical encore intéressant, certes, alors qu'il commençait à prendre de l'âge avec son conformisme un peu démodé et ses variations parfois prétentieuses où les passages symphoniques s'étiraient et généraient une certaine lassitude. Les **Big Big Train** d'avant les deux *English Electric* me laissaient souvent froid, voire indifférent. C'est à partir de *Folklore* (2016) que cette formation prit

un second souffle. Mentionnons l'avant-dernier, *Grand Tour* (2019) qui m'avait estomaqué. *Common Ground* poursuit donc dans ce même registre offrant des morceaux sculptés finement, des variations drôlement efficaces, des accords recherchés et un équilibre parfait, entre des lignes mélodiques simples et accessibles, et des passages instrumentaux complexes et envoûtants. Avec un membre suédois (**Sjöblom**) et un autre américain (**D'Virgilio**), **Big Big Train** devient plus international et incorpore à sa musique du début des éléments nouveaux qui s'y mêlent très bien. Bien que l'on retrouve encore des invités aux instruments orchestraux, ceux-ci sont plutôt discrets, rendant possible un opus délirant, jouissif et plus rock. La voix de **Longdon** et son texte, faisant des analogies entre l'exploration spatiale et les problèmes que vivent les Britanniques, se débrouillent très bien sur cette scène surréaliste. *Common Ground* est donc un autre **Big Big Train** que l'on ne peut ignorer même si certains pourront déplorer un changement de style trop brutal. Quant à moi, eh bien, ça me plaît énormément !

THE SAMURAI OF PROG

The Samurai of Prog - The White Snake and other Grimm Tales II

<https://www.facebook.com/thesamuraiofprog/> ;

<https://www.seacrestoy.com/>

Pour le numéro de juillet, j'avais pondu un texte visant à vous faire connaître **The Samurai of Prog**, ce trio international hors norme qui vit le jour au milieu de la décennie 2000 et au sein duquel œuvrent le guitariste, soliste et violoniste américain **Steve Unruh**, le batteur finlandais **Kimmo Pörsti** et le bassiste italo-finlandais **Marco Bernard**. **The White Snake and Other**

Grimm Tales II, son dixième opus, fait évidemment suite à *The Lady and The Lion and Other Grimm Tales I* dont il a été question au dernier numéro. Ce dernier, sans rien lui enlever, affichait cependant quelques lacunes dont une lourde et pénible narration axée sur la thématique enfantine des contes de **Grimm**, un chant émotif, souvent irritant, une facture musicale excessivement aérée et trop de moments pastoraux. Les inconditionnels des **samurai** y ont probablement trouvé leur compte, mais le manque d'inspiration a affaibli le côté récréatif que l'on avait l'habitude de vivre avec les albums précédents. Ce deuxième volet, par ailleurs, est une version revue et améliorée du premier. On a donné congé au narrateur et proposé plutôt un contenu musical tourbillonnant, riche en morceaux fouillés, touffus et plein de saveurs. Les extraits instrumentaux sont nombreux et nous entraînent dans une valse où surgissent une pléthore de styles dont le folklore médiéval qui cadre si bien dans ce contexte. La longue suite épique *The White Snake* (17:37) nous redonne le **Samurai of Prog**, auquel nous sommes habitués, avec ses voix de diverses origines, ses instrumentations cérébrales et son contenu émotif explosif. Et comme à l'habitude, nos comparses n'ont pas hésité à s'entourer d'une brigade de musiciens et solistes qui les secondent admirablement bien avec leurs touches personnelles toujours pertinentes. *The White Snake and Other Grimm Tales II* offre donc un contenu plus familier et plus intéressant que le premier chapitre, tout en s'approchant de la facture traditionnelle de ce groupe atypique.



MARTIN LOGAN®
Truth in Sound.



60XTi • 40i • 20i | 35XTi • 15i | 50XTi • 30i
Autoportantes Étagère Centre

3 finis possibles



LE NOUVEAU LOOK D'UNE PERFORMANCE ÉPROUVÉE

Si la réputation d'une enceinte porte sur sa performance, pourquoi la changer ? La nouvelle **série Motion®** de MartinLogan offre la même performance supérieure qu'offraient les générations précédentes, soit une diffusion claire, une précision exceptionnelle et un registre dynamique.

Une nouvelle conception élégante des enceintes en améliore l'apparence grâce à des renforts internes - bonifiant la performance -, à des déflecteurs renforcés, à de nouvelles grilles en tissu et à un choix de trois superbes finis.

«... La voix semblait étrangement réaliste, et le timbre instrumental était naturel, avec une profondeur si palpable que mes mains pouvaient pratiquement le toucher.»

David Martson, *The Absolute Sound*,
à propos des Motion 60XT

Quoi 29?

Par LA SALLE DES NOUVELLES

Nouvelle gamme de câbles Odin Gold de Nordost



Les participants au récent **Hong Kong High End Audio Visual Show 2021** ont été les premiers à voir la nouvelle ligne innovante *Supreme Reference* de Nordost, *Odin Gold*. *Odin Gold* réalise l'impensable, éclipant *Odin 2*. Alors qu'*Odin 2* restera disponible en tant que balise des prouesses audio dans l'industrie, *Odin Gold* prend désormais sa place au sommet des offres de **Nordost**, en tant que nouvelle ligne phare.

Odin Gold est le fruit de la technologie révolutionnaire générée lors du développement de la gamme *Odin 2*, et elle améliore sa composition élémentaire. Avec cette nouvelle gamme de câbles prééminents, **Nordost** introduit un nouveau matériau dans sa philosophie de conception primée. Un produit dont la stabilité, la conductivité et la tolérance permettent d'améliorer les performances de façon inédite. Ce matériau est l'or.

Les câbles *Odin Gold* exploitent toute l'étendue des avancées technologiques, des techniques de fabrication innovantes et des matériaux exclusifs révolutionnaires de Nordost. Le cordon d'alimentation *Odin Gold* est construit à l'aide de sept conducteurs en cuivre plaqués or, à tolérance étroite, 14 AWG



99,999 999 % sans oxygène. La technologie brevetée *Dual Mono-Filament* de Nordost crée un diélectrique d'air virtuel entre l'isolation *FEP* extrudée et chaque conducteur individuel. La technologie *TSC* plaquée or de **Nordost** est ensuite transmise dans tout le câble et dans son connecteur *Holo:Plug*® spécialement conçu, 100 % blindé et plaqué or. Les cordons d'alimentation *Odin Gold* sont disponibles avec des terminaisons plaquées or *Holo:Plug*® US (Nema), EU (Schuko), AUS ou UK vers *Holo:Plug*® IEC-C15 ou IEC-C19. Le prix de détail est de 34 999,99 \$ pour une longueur de 1,25 m ; les incréments de 1,25 m supplémentaires sont de 9 500 \$.

Les câbles de liaison analogiques *Odin Gold* sont composés de dix conducteurs *OFC* plaqués or, 23 AWG 99,999 999 %, chacun utilisant la technologie propre à **Nordost Dual Mono-Filament**, une extrusion *FEP* précise et un blindage *TSC* plaqué or. Les connecteurs *Holo:Plug*® brevetés de **Nordost**, plaqués or, tant en version phono que symétrique, donnent à l'*Odin Gold Analog Interconnect* un avantage considérable. Notamment, le câble *RCA Holo:Plug*® à faible masse offre une conception ingénieuse à double anneau qui crée un câble *asymétriquement équilibré*. Les broches plaquées or, également présentes dans la terminaison *XLR*, réduisent les vibrations et les courants de Foucault. Le prix de détail est de 34 999,99 \$ pour une paire de 0,6 m ; les incréments de 0,5 m stéréophonique supplémentaire sont de 5 000 \$.

L'*Odin Gold Tonearm Cable +* de **Nordost** prend en compte tous les éléments, de la conception aux matériaux, en passant par la technologie et la construction. Il perfectionne même les aspects de la mise à la terre qui restent un mystère non résolu pour la plupart des fabricants de câbles audio. Il est constitué de quatre conducteurs ayant un centre de 23 AWG, *OFC* à 99,999 999 %, plaqués or, enveloppés dans une suspension brevetée à *double monofilament*. Les conducteurs sont ensuite blindés individuellement à l'aide de la technologie *TSC* unique, de **Nordost**, plaquée or et permettant une couverture et une protection à 100 % contre la pollution externe (telle que *RFI* et *EFI*) et la diaphonie.



L'*Odin Gold Tonearm Cable +* de **Nordost** utilise une approche de mise à la terre à deux broches. Tout d'abord, le câble de bras de lecture phare de **Nordost** comporte une masse de liaison entièrement isolée tout au long du câble qui peut relier le châssis de la platine et de l'étage phono, créant ainsi une connexion sûre et à faible bruit entre les deux composants. La deuxième approche garantit que le câble de bras de lecture en or pourra répondre à tous les besoins de mise à la terre, quelle que soit la construction unique des composants du système de sonorisation. Chaque *Odin Gold Tonearm Cable +* comprend deux câbles de masse plaqués or, détachables, dotés de la technologie *Dual Mono-Filament* et d'un blindage *TSC* plaqué or. Lorsque cela est nécessaire, ces câbles de masse se connectent au blindage du câble du bras de lecture, éliminant totalement tout bruit qui pourrait être introduit lors du transfert du signal. Le *Odin Gold Tonearm Cable +* est terminé par des connecteurs *Holo:Plug*® personnalisés, de masse extrêmement faible, plaqués or, qui comprennent des terminaisons *Din* droites ou à 90°, *XLR* et *RCA*. Le prix de vente au détail est de 21 999,99 \$ pour une longueur de 1,25 m ; les incréments de mètres supplémentaires sont de 6 000 \$.

Les câbles pour enceintes acoustiques *Odin Gold* commencent par une base construite à partir de 28 conducteurs ayant un centre de 20 AWG *OFC* 99,999 999 %, plaqués or. Chaque conducteur bénéficie de la technologie *Dual Mono-Filament* de **Nordost** et est enveloppé dans une extrusion *FEP* de haute pureté. Cependant, contrairement aux câbles d'enceintes acoustiques précédents de Nordost, les câbles



d'enceintes acoustiques *Odin Gold* utilisent un processus innovant de terminaison à plusieurs niveaux qui facilite la transition du câble au connecteur en plusieurs étapes. Ce procédé réduit au minimum les points de conversion des conducteurs, en utilisant 8 conducteurs plaqués or, 14 AWG 99,999 999% OFC à chaque extrémité du câble. En diminuant le nombre de conducteurs sans diminuer le calibre global, Nordost élimine l'encombrement et crée des points de connexion ordonnés et précis, tout en diminuant l'impédance introduite, qui se produit dans les pratiques de terminaison standard. Cette technique révolutionnaire permet une adaptation parfaite de la masse entre le conducteur et le connecteur.

La terminaison des câbles pour enceintes acoustiques *Odin Gold* consiste en des connecteurs *Holo:Plug*® plaqués or et des connecteurs banane en Z de **Nordost**. Le prix de détail est de 54 999,99 \$ pour une longueur de 1,5 m et les incréments supplémentaires de 0,5 m stéréo sont de 8 000 \$.

Les cavaliers bifilaires *Odin Gold* ont une construction identique à la base du câble pour enceintes *Odin Gold*, ce qui en fait l'extension parfaite pour accueillir des haut-parleurs bifilaires. En intégrant les cavaliers bifilaires *Odin Gold* de **Nordost** dans

vos systèmes, vous ne vous contentez pas de profiter d'une technologie de pointe et d'améliorer les performances globales de vos enceintes – vous assurez une signature sonore cohérente dans l'ensemble de votre système. Le prix de détail des cavaliers bifilaires *Odin Gold* est de 13 999,99 \$ pour un ensemble de 0,33 m.

Les câbles audio *Odin Gold* de **Nordost** sont une révélation pour le plus haut échelon des systèmes à deux canaux disponibles dans le monde de l'audio, produisant une authenticité dans la lecture qui efface toutes les confusions d'un système audio, et vous offre une expérience audio hyperréaliste qui doit être *entendue* pour être vraiment appréciée.

Le **Hong Kong High End Audio Visual Show** marque le début d'une période de déploiement d'un an, au cours de laquelle ce produit exceptionnel sera présenté aux audiophiles du monde entier. Pour faire l'expérience de votre système audio de référence comme il jamais auparavant, les clients d'élite seront bientôt invités à céder des auditions personnalisées à partir de l'*Odin Gold* menées par les revendeurs *Supreme Reference* les plus exclusifs de Nordost, lorsqu'elles seront disponibles.

www.nordost.com

 FOCAL®



ENCEINTES HOME CINÉMA | CHORA

MANUFACTURÉ
FRANCE

Avec les enceintes Chora 826-D, Chora Center et Chora Surround, vivez l'expérience cinéma... depuis votre salon ! Grâce à leurs technologies exclusives - membrane Slatefiber, tweeter TNF - et à la technologie Dolby Atmos® intégrée à Chora 826-D, ces produits délivrent des effets sonores d'un réalisme saisissant, avec un niveau de clarté et de détails exceptionnels.

Plongez au cœur de vos films

Chora 826-D à partir de \$1 795.00



TOTEM 

Découvrez le vôtre

Une toute
nouvelle
eXpérience

Fire V2



TORRENT 
TECHNOLOGY

totemacoustic.com