

TED

TENDANCES ÉLECTRONIQUES & DESIGN

HAUTE-FIDÉLITÉ • CINÉMA MAISON | MAI - JUIN 2021
DOMOTIQUE • ÉVÉNEMENTS • Q29? | VOLUME 28 NUMÉRO 03

»»» ÉDITION NUMÉRIQUE

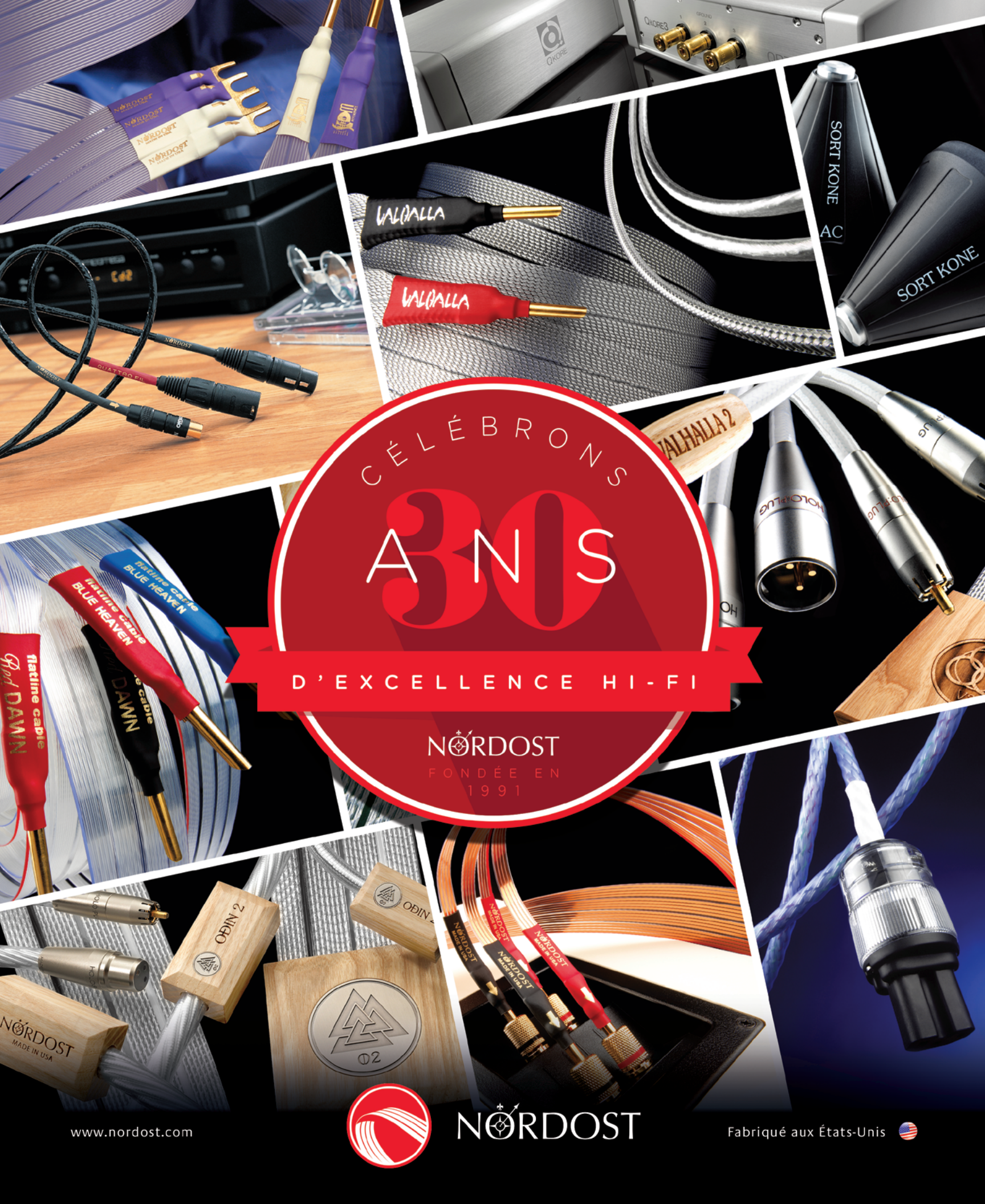
- Moonriver, Modèle 404
- Classé, Delta PRE & STEREO
- Rotel, CD 11 & A11 Tribute
- Bowers & Wilkins, 705 Signature
- Fleetwood, DeVille
- Verity Audio, Lakmé



FOCAL, UTOPIA 2020

TECHNICS, OTTAVA F
SC-C70MK2

RYTHME & MUSIQUE : CLASSIQUE, EN BLUESANT, EN DEHORS DES SENTIERS BATTUS, EN JAZZANT, ROCK PROGRESSIF



CÉLÉBRONS
30
 ANS
 D'EXCELLENCE HI-FI
 NÖRDOST
 FONDÉE EN
 1991



SÉRIE A-S

EXPRESSION MUSICALE INÉGALÉE



UN SON DE QUALITÉ SUPÉRIEURE QUE SEUL YAMAHA PEUT FOURNIR

Notre riche héritage musical est à la base de tout ce que nous faisons, y compris notre gamme d'amplificateurs intégrés avec une amplification de haute qualité, donnant un son naturel et authentique, quel que soit le style de musique que vous écoutez.

À partir du modèle phare A-S3200, la quête inébranlable d'innovation en musicalité de Yamaha, se veut une référence de pointe en matière d'audio haute fidélité. Cet ampli intégré rend hommage à une histoire musicale sans précédent de la prestigieuse marque. Complétant la gamme, le A-S2200 et le A-S1200 sont des instruments de grande beauté et luxueux procurant toute la pureté musicale.

Son • or • Filtronique 

filtronique.com

9343, rue Lajeunesse, Montréal
514-389-1377



Sommaire

14

Buon gusto

- 8 *Le clos Jordanne*
Un chef-d'œuvre
signé Thomas Bechelder

Bancs d'essai

CASQUE D'ÉCOUTE

- 14 *Utopia 202 de Focal*
Un voyage au cœur du réalisme musical

AMPLIFICATEUR INTÉGRÉ

- 22 *Modèle 404 de Moonriver*
Un amplificateur intégré d'allure rétro

APPAREIL TOUT-EN-UN

- 26 *Ottava F SC-C70MK2 de Technics*
La boîte à musique des temps modernes



26

Bancs d'essai

PRÉAMPLI ET AMPLI

- 34 *Delta Pre et Delta Stereo de Classé*
Un duo remanié pour la postérité

LECTEUR CD ET ET AMPLI INTÉGRÉ

- 40 *CD 11 Tribute et A11 Tribute de Rotel*
En hommage à M. Ken Ishiwata et
à la musique

ENCEINTES ACOUSTIQUES

- 44 *705 Signature de Bowers & Wilkins*
Une fenêtre ouverte sur un club de jazz
- 50 *DeVille de Fleetwood Sound Company*
Un vrai coup de cœur!
- 54 *Lakmé de Verity Audio*
Une enceinte audacieuse

60 Quoi 2 9?

Rythme & musique

- 12 *Musique classique*
- 20 *En bluesant*
- 32 *En dehors des sentiers battus*
- 62 *En jazzant*
- 59 *Rock progressif*



54



34

TED

Magazine Tendances Électroniques & Design

450 436-1777
www.tedpublications.com/fr
info@quebecaudio.com

Les Éditions Mizka inc.
101, rue de l'Harmonie
Sainte-Sophie QC J5J 0P5
450 436-1777

Éditeur et directeur de la publication
Franco Moggia

Coéditrice et responsable
des relations publiques
Lucie Beauchamp

Équipe de rédaction
Lucie Beauchamp, Guillaume Brunet,
Michel Dallaire, Jean-Denis Doyle,
Claude Lalonde, Adrien Rouah,
Richard Schneider et David Susilo.

Équipe de rédaction, actualités musicales
Dan Behrman, Richard Guay, Christophe Huss,
Pierre Jobin et Christopher Rodriguez.

Révision des textes et traduction
Lise Boileau

Infographie
Les Éditions Mizka Inc.



Photographie
Robert Guevremont
et Franco Moggia

Représentante publicitaire
Lucie Beauchamp
lucieb@quebecaudio.com
450.436.1777

Distribution
Messageries Dynamiques
450.663.9000 1 800 361.5699

Abonnement
et changement d'adresse
Magazine Tendances, Électroniques & Design
450.436.1777
lucieb@quebecaudio.com
www.tedpublications.com/fr

Il nous arrive de mettre notre liste d'abonné(e)s
à la disposition d'entreprises ou d'organismes
qui proposent des produits ou des services
qui pourraient vous intéresser. Si vous ne voulez pas
que votre nom y figure, faites-le-nous savoir
par écrit, en joignant une étiquette d'envoi
de votre magazine.

Tous droits réservés / All rights reserved
© Les Éditions Mizka Inc., 2019

Toute reproduction de textes, illustrations, photographies
du magazine est interdite. Les prix indiqués dans les
différents articles sont sujets à changement. Les opinions,
renseignements techniques, points de vue, appréciations
ou recommandations des journalistes du magazine TED ne
reflètent pas nécessairement ceux de l'éditeur et du
rédacteur

en chef. De plus, le magazine TED n'est pas responsable
des déclarations ni des affirmations des annonceurs.

DÉPÔT LÉGAL

Bibliothèque nationale du Québec, 1994
Bibliothèque nationale du Canada 994-6872
ISSN 1498-4318

Rediscover Music /

Technics



SCC70MK2

La bienveillance

Récemment, un membre de notre famille a été emporté plutôt rapidement par un cancer, une des maladies du siècle. Il s'agit de mon beau-frère. Un homme gentil et bon. Une des très grandes qualités de cet homme merveilleux était sa bienveillance à l'égard de toutes les personnes qu'il rencontrait. Il aimait tout son monde autour de lui et s'assurait que tout un chacun était à son meilleur. Il aidait les autres sans rien attendre en retour. Sa bonté et sa générosité étaient naturelles. Il nous encourageait dans ce que nous avons de meilleur. N'allez pas croire qu'il était une mauviette, non monsieur ! pas du tout. Je crois bien qu'il personnifiait le verset de la Bible, celui d'être *bons les uns envers les autres* (Éphésiens 4:32). Il n'est plus avec nous, mais je sais qu'il veille sur nous tous. Repose en paix, cher beau-frère.

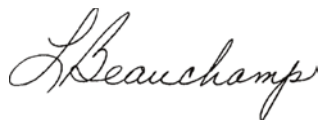
Si on pouvait tous être un peu plus bienveillants les uns envers les autres, beaucoup de problèmes se régleraient dans le temps de le dire. Enfin, on ne peut qu'essayer de développer de plus en plus ce réflexe, car dans les temps qui courent, ce *chacun pour soi* doit s'altérer en *comment puis-je être meilleur et faire mieux*. Le monde, dans son ensemble, se porterait, alors, de mieux en mieux.

La Covid-19 a réussi à faire travailler ensemble bien des pays afin de produire un vaccin qui soulage un peu la planète en protégeant les gens et en réduisant de plus en plus le nombre de nouveaux cas. Encore là, il faut travailler tous ensemble jusqu'à l'éradication de ce fichu virus qui a fauché tant de vies. Et à ce moment-là, on pourra tous mieux respirer.

Entre-temps, je vous invite à lire tous nos articles de l'édition courante sur de nombreux appareils de tout acabit, lesquels vous permettront de mieux apprécier l'écoute musicale et d'améliorer, ainsi, votre bien-être. Un article de style de vie, *Buon Gusto* sur les vins, vous est également offert. Le *Cuisinier tannant* prend congé pour cette édition-ci, mais il sera de retour dans la prochaine. Vous allez vous régaler des critiques de disques musicaux en tous genres, du classique au rock progressif, bien entendu. Nous vous présentons également quelques nouveautés sous la rubrique *Quoi 2 9?*.

Toujours dans le but de vous offrir *un peu de tout*, je vous invite à lire attentivement, à partir du site Internet (www.tedpublications.com/fr ou en anglais www.tedpublications.com/en), les articles de **Michel Rochon**, journaliste scientifique qui a publié en 2019 un livre intitulé *Le Cerveau & la Musique*. La partie I traite des *bienfaits de l'écoute musicale* tandis que la partie II porte sur *L'impact de jouer de la musique sur le cerveau*. Je crois vraiment que vous trouverez ces écrits fort intéressants. Lorsque l'on écoute une piste sonore de son choix, on ne s'attarde sûrement pas à réaliser ce qui se passe de merveilleux à partir des sons que l'on entend, ni tout le cheminement vers les différentes parties du cerveau qui interprètent le tout à une vitesse fulgurante. Wow, quelles merveilles sont le corps et le cerveau humain. Si vous n'avez pas encore eu le temps, ou la chance, de lire ces deux premiers articles, allez-y vite! Ces articles se lisent très facilement et nous apprennent quelque chose sur un loisir que l'on apprécie tous, l'écoute musicale. La partie III, intitulée *La musique pour soigner* sera mise en ondes sous peu. À suivre donc!

Sur ce, je vous souhaite la santé et la sécurité, et que l'été, qui arrivera sous peu, soit des plus agréable!



Lucie Beauchamp
Coéditrice et responsable des relations publiques

M O O N
by SIMAUDIO

Audio D'Occasion

1325, rue Ontario E, Montréal
514.522.2020

Audiolight

355, rue Marie-de-l'Incarnation, Québec
418.687.9252

Audition Musik

94, av Rouleau, Rimouski
418.724.8090

Brosseau.ca

3256, Grande-Allée, Saint-Hubert
450.678.3430

Filtronique

9343, rue Lajeunesse, Montréal
514.389.1377

Musique Avant Tout

357, rue Racine E, Chicoutimi
418.549.1755

Québec Acoustique

643, rue Curé-Labelle, Blainville, QC
450.508-2150

Sensation Musicale

84, rue Dufferin, Granby
450.375.9480

Villeneuve Audio

50, rue Gauthier N, Joliette
450.755.1696

M O O N

by SIMAUDIO

Élevez votre expérience sonore

Vivez l'expérience **MOON**bySimaudio.com

BUON GUSTO

Par CLAUDE LALONDE

UN CHEF-D'ŒUVRE SIGNÉ THOMAS BACHELDER !



Le **Clos Jordanne** a vu le jour en 2000 grâce à un partenariat entre **Vincor** et la maison **Bosset**. Le domaine, qui se trouve sur l'escarpement de la péninsule du Niagara, était sous la gouverne de **Thomas Bachelder**, un vigneron et un wine-maker extraordinaire. Ce vin mythique, encensé par tous les critiques de vins, a été produit jusqu'au millésime 2012, et il a fallu attendre jusqu'en 2017 pour le retrouver. On disait, l'année dernière, que comme le Phoenix, il venait de renaître de ses cendres.

C'est toujours **Thomas Bachelder** qui est le maître d'œuvre de ce vin magique. **Vincor** a été absorbé par **Constellation** qui, par la suite, a créé **Arterra**. **Thomas Bachelder**, originaire de Montréal, élabore des vins de style bourguignon en Bourgogne, dans la région de Niagara, dans l'Oregon ainsi qu'au Chili.

J'ai eu le bonheur de visiter sa maison, il y a environ 5 ans, avec les étudiants en sommellerie de l'École Hôtelière des Laurentides située à Sainte-Adèle, où nous avons procédé à un exercice d'assemblage de ses diverses cuvées personnelles. Quel plaisir !

Le vignoble du Domaine Le Clos Jordanne

Le vignoble du domaine **Le Clos Jordanne** est situé sur la meilleure parcelle du **Jordan Bench**, sur un plateau naturel à proximité du versant de l'escarpement. D'une superficie de 10,45 ha, il bénéficie de sols calcaires légers créés par l'ancien bouclier de glace aux riches sédiments, et produit les expressions les plus complètes du terroir.

Planté à la fois de chardonnay et de pinot noir entre 2000 et 2001, il est entouré, sur trois côtés, par des espaces naturels de forêt, de bois et d'un étang protégé de l'environnement, lesquels ont été laissés dans leur état naturel.

Semblable au niveau *Grand Cru* en Bourgogne, ce vignoble produit un *Grand Cru* de Niagara et de ce fait exprime pleinement le terroir du **Jordan Bench**. Le *Grand Clos* se compose des trois

parcelles le long du côté ouest du vignoble du **Clos Jordanne**, dont deux de *pinot noir* et une de *chardonnay*.

Le vignoble est cultivé de façon durable afin de préserver l'équilibre naturel des vignes et de respecter le terroir. On traite chaque lot individuellement en fonction de son terroir, et tout le travail de la vigne, de la taille aux vendanges, est effectué à la main.

En matière de gestion des sols, l'objectif est d'entretenir et de maintenir un niveau naturel de vie microbiologique. On cultive un rang sur deux et on laisse une couverture végétale dans les rangs suivants, ce qui crée une concurrence dans le système racinaire et permet à la terre végétale de rester meuble et bien aérée.

<https://www.leclosjordanne.com/#>

Le Clos Jordanne

Le Grand Clos, Chardonnay Niagara, 2018

Les fruits ont été récoltés, comme toujours, entièrement dans la partie ouest du vignoble **Le Clos Jordanne**. Puis on a procédé à la fermentation en utilisant des levures indigènes. Afin de préserver le profil aromatique de chaque terroir, le pourcentage de chêne neuf ne dépasse pas 20 %, les autres fûts étant âgés de 1 à 4 ans.

Après 16 mois de vieillissement, on soutire les vins des fûts et on les laisse reposer en cuve pendant environ un mois afin d'obtenir une meilleure homogénéisation et un bouquet élégant. On filtre les vins juste avant la mise en bouteille, après quoi, on les laisse vieillir environ 8 mois pour laisser le bouquet aromatique et la sensation en bouche se développer davantage en bouteille.

C'est un vin délicat et élégant, avec un caractère noble qui ne peut être décrit par de simples fruits, quoique *parfum de fleurs blanches et notes de fruits blancs à noyau* soient la meilleure description possible, actuellement, pour un vin encore aussi jeune.

Notes de dégustation

Ce vin se révèle sur des arômes assez intenses de fruits très frais et purs tels la pêche, l'abricot, des notes de vanille, de beurre, de brioche ainsi qu'un soupçon d'agrumes. La bouche est d'un fruité éclatant et d'une fraîcheur incomparable qui se conjuguent en toute harmonie avec une belle perception de minéralité.

La texture onctueuse et légèrement grasse crée un beau contraste avec l'acidité bien fraîche. C'est riche, opulent, tout en étant soyeux et savoureux. Et quelle longueur incroyable! Vous ferez de beaux accords avec des plats de poulet et de viandes blanches.

Le Clos Jordanne

Le Grand Clos, Chardonnay Niagara, 2018

Prix: 45,50 \$

Alcohol: 13 %

Code SAQ: 14222851

<https://www.saq.com/fr/14222851>



BUON GUSTO

Par CLAUDE LALONDE



Le Clos Jordanne Le Grand Clos Pinot Noir Niagara 2018

Le vin fermente avec des levures indigènes naturelles du vignoble qui donnent des vins plus complets, texturés et complexes. Après la fermentation, lorsque le vin est sec, on laisse le vin jeune sur les peaux, de plusieurs jours à une semaine, afin d'extraire pleinement tous les arômes, la finesse et la complexité possibles des peaux des raisins.

Puis, il est vieilli dans des fûts de chêne français sélectionnés (dont environ le tiers sont neufs) pendant 16 à 20 mois (selon les besoins de la cuvée ou du millésime). La longue période de vieillissement en fût contribue à intégrer l'acidité vive de ce millésime plus frais. Puis, il poursuivra son vieillissement en bouteille de 6 à 8 mois avant sa sortie, au cours desquels il développera son parfum, son bouquet aromatique et sa sensation en bouche.

Notes de dégustation

Quelle maîtrise possède **Thomas Bachelder** des vins de terroir nordique ! Il réussit à créer un *Pinot Noir* d'une grande élégance et d'une très belle finesse. Comme il se plaît à le dire, ce sont des vins *transatlantiques* qui vont chercher toute son expérience de la Bourgogne alliée au terroir de **Jordan Bench**.

Ce très beau *pinot noir* se laisse découvrir sur des effluves de griottes, de canneberges, d'épices douces, de notes florales ainsi que sur un soupçon de notes boisées très bien intégrées. La bouche est d'une belle fraîcheur et d'une texture veloutée qui laisse s'exprimer des saveurs de griottes, de cerises, un soupçon de fruits noirs ainsi que d'épices douces.

L'ensemble est supporté par des tannins équilibrés et fondus qui expriment bien son élégance. La finale, bien fruitée, est croquante, juteuse, complexe et concentrée.

Vous ferez de beaux accords avec un magret de canard, du foie de veau, un coq au vin ou un saumon au pesto.

Le Clos Jordanne

Le Grand Clos, Pinot Noir Niagara 2018

Prix: 45,50 \$

Alcohol: 12,5 %

Code SAQ: 14222886

<https://www.saq.com/fr/14222886>

Agence Arterra – échantillons

MICHI

BY ROTEL



Monitor Audio PL300 II



"Nous sommes en présence d'une réalisation remarquable, d'une œuvre de Maître."

- Adrien Rouah, Magazine TED, mars/avril 2020

La série Michi offre 5 modèles qui tirent profit de l'historique, de l'héritage et des capacités de Rotel dans un design révolutionnaire qui assure une restitution sonore extraordinaire.

"Avec Rotel et Monitor Audio, saluons la musique parfaitement retranscrite dans nos salles d'écoutes, saluons la rigueur de conception et de fabrication, saluons le rapport qualité-prix hautement justifié."

- Adrien Rouah, Magazine TED, mars/avril 2020



Les nouveaux Rotel X3 et X5 sont maintenant disponibles



kevro.ca

ROTEL

MUSIQUE CLASSIQUE

Par CHRISTOPHE HUSS

À L'AFFICHE

CHARLES RICHARD-HAMELIN (piano) FRÉDÉRIC CHOPIN

Les *Préludes*. *Andante spianato et Grande polonaise brillante*.

Analekta, AN, 29148

Interprétation : *****

Technique : *****

Le pianiste québécois **Charles Richard-Hamelin** fait paraître son quatrième disque **Chopin** chez **Analekta**, après la 3^e *Sonate*, les *Ballades* et les *Concertos*. Les 24 *Préludes* comptent une discographie pléthorique dont les grands noms sont **Alfred Cortot**, parmi les versions historiques, **Martha Argerich**, **Maurizio Pollini** et bien d'autres. Sans renier les grands, le sel se trouve souvent dans les *bien d'autres*, parfois inattendus comme le français **Éric Heidsieck** dans les années 1970, la jeune **Beatrice Rana** dans son 1^{er} CD (**ATMA**), un **Nikita Magaloff** vieillissant chez **Denon** ou, récemment **Eric Lu** (**Warner**), un ami de **Charles Richard-Hamelin** vainqueur de la compétition de piano de Leeds. Le pianiste québécois campe une vision détaillée, réfléchie, pleine d'ombres. À juste raison, il différencie fortement les *Préludes des Études* : ce ne sont pas des exercices de virtuosité, mais des tableaux sonores souvent douloureux. C'est magnifique, poignant..

JAMES EHNES EUGÈNE YSAÏE

Les six *Sonates pour violon seul*
Onyx, 4198

Interprétation : *****

Technique : *****

Dans notre dernière édition, nous commentions le premier grand disque de **Kerson Leong**, les *Sonates* d'**YsaÏe** enregistrées pour **Alpha**. Le jeune **Kerson Leong** sculptait méthodiquement ces œuvres, la prise de son de **Carl Talbot** relayant un peu à distance ce travail minutieux, de même que le son limpide et moelleux du violon. Et voilà quelques

semaines plus tard, **James Ehnes**, le plus grand violoniste canadien, et l'un des cinq plus grands violonistes de la planète. Et on change totalement de registre. Selon **YsaÏe**, son exécutant avait dû vivre toute la gamme des émotions afin de toutes les exprimer dans son jeu. Exercice violonistique apollinien (**Leong**) ou narration incarnée entre ombres et lumières (**Ehnes**) ? La vérité des partitions est du côté de l'ainé. **James Ehnes** s'est construit un studio chez lui pendant la pandémie. Il y a enregistré **YsaÏe** et **Bach** pour des webdiffusions. **YsaÏe** est devenu un disque. Au long des *Danses des ombres*, des *Furies*, d'une fabuleuse *Ballade* (3^e *Sonate*), **James Ehnes**, dans une atmosphère très présente, mais pas mate, règle le cas de la discographie.

FRANZ SCHUBERT JOYCE DI DONATO (mezzo), YANNICK NÉZET-SÉGUIN (piano).

Winterreise

(Le voyage d'hiver).

Erato, 0190295284145

Interprétation : ***

Technique : ****

Ce disque, enregistré en décembre 2019, en concert à Carnegie Hall, marque les débuts du retour de **Yannick Nézet-Séguin** au piano, une nouvelle activité développée pendant la pandémie et dont on continuera à entendre parler avec la sortie en juin d'un album numérique *Introspection* chez **DG**. Accompagner des chanteurs au piano est une activité importante d'un chef lyrique. Mais de là à enregistrer une partition si fréquente... Le pas est franchi et bien franchi. **Yannick Nézet-Séguin** est très

en phase avec **Joyce DiDonato**, dans une partition où l'apparition d'une voix féminine est une rareté en soi, même si **Brigitte Fassbaender** et **Christa Ludwig** en ont été deux interprètes notables. Le recours à un baryton dans ce cycle écrit pour ténor est plus naturel peut-être parce que le *Voyageur*, tel le *Titan Atlas*, semble porter le poids du Monde sur ses épaules. Le concert était un spectacle bouleversant dont la base est le journal intime du *Voyageur* lu par la femme aimée. Le spectateur était capturé dans cette perspective (réductrice), mais l'auditeur d'un CD risque de ne savoir qu'en faire. C'était évidemment un DVD qu'il fallait éditer plus qu'un CD, version d'appoint face à **Fischer-Dieskau**, **Padmore**, **Hotter**, **Anders** et quelques autres.

LUC BEAUSÉJOUR

Nouveaux Moments Baroques :

Œuvres pour clavier de A.-L. et

F. Couperin, Bach, Balbastre,

Scarlatti, Fischer, Sweelinck,

Froberger.

Analekta, AN2, 8919

Interprétation : **

Technique : ****

En 2016, le claveciniste **Luc Beauséjour** avait été invité par **Analekta** à enregistrer des pièces baroques pour clavier au piano. Il remet cela pour un second volume. Il y a cinq ans, **Beauséjour** avait dit au *Devoir* avoir abordé le projet avec *insouciance et candeur*, en écartant simplement de son programme des œuvres très ornementées appelant, selon lui, la corde pincée du clavecin. Interpréter ce répertoire au piano en adoptant un jeu *droit*, proche du clavecin, semble

faire assez peu sens. Si l'on emploie un instrument qui n'existait pas à l'époque, c'est pour profiter de ses possibilités d'expressivité sonore. À part quelques résonances sur des extinctions de notes, on n'entend pas vraiment ici l'utilisation de la palette de nuances de toucher d'où pourrait naître une poésie musicale. Les deux sonates de **Scarlatti** (K. 9 et 87) sont très symptomatiques de la différence entre une démarche pianistique à part entière et ce compromis indistinct.

MAURICE RAVEL JEAN-PHILIPPE SYLVESTRE (piano Érard, 1854).

Miroirs, *Menuet sur le nom de Haydn*,
Pavane pour une infante défunte,
À la manière de Borodine, *Le tombeau de Couperin*.

Atma, ACD2, 2773.

Interprétation : **

Technique : *****

Jeu de mots peut être malheureux, puisque l'œuvre *Miroirs* fait partie de ce programme **Ravel**, mais voici le miroir du CD *Nouveaux Moments Baroques* de **Luc Beauséjour**, c'est-à-dire la fausse bonne idée, mais à l'envers. Au lieu d'utiliser un piano moderne dans la musique ancienne et n'en faire guère usage, **Jean-Philippe Sylvestre** emploie un *vieux piano* dans une musique moderne qui appelle absolument par son brillant, ses harmoniques et ses résonances un instrument plus évolué.

Les œuvres de **Ravel** sont postérieures de 50 ans à ce piano **Érard** et la facture avait bien changé. On est ici à l'apogée de la manufacture **Érard**, mais, en 1900-1910, ce facteur en déclin avait été supplanté de tous bords. **Érard** avait été un grand innovateur dans

le mécanisme d'échappement, ce qui marche, c'est la rémanence du son et les notes répétées (*Alborada*, page 4). Ce qui ne marche pas du tout, c'est la couleur, boisée, feutrée et le résonnant sonore, plafonnant en dynamique. Un disque anecdotique, malgré l'indéniable sens du style français du pianiste.

L'AUBAINE DU MOIS

MURRAY PERAHIA

Murray Perahia plays Schubert and Brahms
Œuvres pour piano,
Lieder et musique de chambre.
Sony, Masters, 8 CD, 19439788352.
Interprétation : *** à *****
Technique : ****

La collection de petits coffrets économiques blancs de Sony et RCA s'enrichit de diverses parutions parmi lesquelles on repère une intégrale des *Sonates pour piano* de Rudolf Buchbinder, en concert à Dresde en 2011, qui passe d'un coup de plus de 100 dollars à 30 dollars et cette boîte consacrée à Murray Perahia dans le répertoire pianistique le plus précieux. On trouve les dernières sonates de Schubert (dont deux fois la D. 959), les *Impromptus*, la *Fantaisie* avec Radu Lupu et trois disques Brahms, dont un deux pianos avec Georg Solti et l'*Opus 25* avec le Quatuor Amadeus, mais aussi le dernier *Voyage d'hier* de Schubert de Dietrich Fischer-Dieskau, à la voix abîmée, mais maître esthétique entre cris et chuchotements. Tout n'est pas référentiel, mais à ce prix, on avait jadis deux CD, pas huit.

LE DISQUE DU MOIS

FRANZ SCHUBERT ANDRÉ SCHUEN (baryton) DANIEL HEIDE (piano)

Die schöne Müllerin
(La belle meunière).
Deutsche Grammophon, 483 9558.
Interprétation : *****
Technique : *****

Ce disque est parfait. Dans son premier enregistrement pour DG, le baryton italien André Schuen fait valoir ses qualités de *Liedersänger*, d'expert de la mélodie germanique, hors normes. Le

timbre est somptueux de même que la maîtrise de la voix. Ainsi, Schuen fait ce qu'il veut : il peut donc idéalement équilibrer l'émission sonore et l'élocution du texte. À 36 ans, il a aussi cette jeunesse qui confère à son personnage un caractère à la fois altier et tendre qui le mène de l'espoir de séduire la belle meunière au désespoir suicidaire de la voir lui préférer le chasseur. Partout André Schuen, avec une grande chaleur, a l'air de s'adresser à nous, de ne chanter que pour nous. Ce faisant, il révèle la fragilité de l'âme du meunier qui va se murer de plus en plus dans une incompréhension résignée le menant à la mort. Ce parcours est admirablement anticipé par le pianiste Daniel Heide, complice de toujours.

Si vous n'avez qu'un disque de *Lieder* dans votre discothèque que ce soit donc celui-là. Et ce ne sera pas le dernier.

LA PRISE DE SON DU MOIS

ORSINO ENSEMBLE, PAVEL KOLESNIKOV (piano).

Belle Époque
Musique française pour vents :
Œuvres de Roussel, Debussy, Saint-Saëns, Chaminade, Koechlin, Caplet.
Chandos, SACD, CHSA, 5282.
Interprétation : ****
Technique : *****

Configuration fort intéressante que nous avons rarement louangée, un ensemble de vents (flûte, hautbois, clarinette, basson, cor) accompagné d'un piano. Plusieurs problèmes se posent, tous fort bien résolus par Jonathan Cooper au Henry Wood Hall de Londres. Le premier est celui des timbres. En scrutant, par exemple, l'alliance de la flûte et du piano dans un récent disque Warner d'Emmanuel Pahud et Daniel Barenboïm, nous n'avions nullement cette pureté et cette clarté des contours. Les timbres sont, ici, admirablement rendus et certains (hautbois!) sont enchanteurs.

Le second point est la balance idéale *espace vs. matité*. La musique pour vents est connue comme la *musique de plein air*. Mais l'inscrire dans un espace trop vaste fait perdre de la précision.

À contrario, l'écueil dans lequel tombe trop de preneurs de son est celui de l'enfermement excessif, donnant un *son de boîte*.

Le troisième élément est le dosage entre les vents et le piano. Le choix ici est très juste sur le plan musical : le piano est un appoint par rapport à des vents à l'avant-scène. Bref, un sans faute.

UN CHOIX DE DVD

COSÌ FAN TUTTE

Opéra de Mozart mis en scène par Christof Loy au Festival de Salzbourg 2020. Direction : Joanna Mallwitz.
Erato, DVD, 0190295050320.
Interprétation : ****
Technique : ****

Le Festival de Salzbourg avait fait la manchette l'été dernier en bravant la pandémie pour tenir sa 100^e édition. Avec un système de bulles et une mise en scène adaptée, mais non exempte de contacts, mais aussi au prix de quelques coupures dans la partition (pour raccourcir un spectacle donné d'un tenant), le festival avait pu monter ce *Così fan tutte* dont la qualité première est une distribution extrêmement intéressante avec Elsa Dreisig et Marianne Crebassa chantant les deux sœurs et André Schuen et Bogdan Volkov leurs deux amoureux, Lea Dessandre étant Despina et Johannes Martin Kränzler l'entremetteur Don Alfonso. Ne serait-ce que pour ce *casting* on veut voir ça ! Christof Loy organise sa mise en scène à l'avant-scène, devant un mur avec deux ouvertures. Tout est blanc, y compris un escalier qui descend vers la salle. En absence d'accessoires, les vêtements apportent une touche de... noir, qui se pare de couleurs à l'arrivée des Albanais. Voilà le genre de travail dépouillé qui gagne à être scruté par des caméras. Et ça ne rate pas. Incomplet, dépouillé, mais fort. Cela ne remplace pas le *Così* de Haneke à Madrid évidemment, mais c'est un des événements de 2020.

JOHN WILLIAMS À VIENNE

Anne-Sophie Mutter, Orchestre philharmonique de Vienne.
DG, Blu-ray, 0745892.
Interprétation : *****
Technique : *****
D'abord publié en version CD et en version Deluxe avec un DVD, le succès de l'année 2020, qui témoigne de la glorieuse rencontre de John Williams avec le Philharmonique de Vienne en janvier 2020 nous revient en Blu-ray avec la vidéo intégrale du concert et le programme audio (75 min) en Blu-ray audio. Les formats sonores sont Dolby Atmos 9.1.4 et DTS-HD 5.1 et 2.0, de quoi utiliser définitivement les qualificatifs qu'inspirait déjà le produit à la base : spectaculaire, luxueux et grandiose.

LES NOCES DE FIGARO

Opéra de Mozart
Direction : Nikolaus Harnoncourt.
Unitel, Blu-ray, 803 804.
Interprétation : ***
Technique : ****

Nikolaus Harnoncourt est mort en mars 2016. À la fin de sa vie, il a impliqué son ensemble sur instruments anciens, le Concentus Musicus dans des répertoires (symphonies de Beethoven, opéras de Mozart) qu'il jouait habituellement avec des orchestres modernes. En 2014, il devait donner des représentations de *Così fan tutte* au Theater an der Wien, mais le projet tomba à l'eau. Harnoncourt décida alors d'y proposer *Così*, *Les Noces* et *Don Giovanni* en version de concert dans un décor générique élégant. L'événement n'est donc aucunement théâtral : lutrins, partitions, interactions minimales. Mais la musique est en vedette. Surprise, la distribution nous vaut la 1^{re} apparition d'André Schuen, à tout juste 30 ans, en Figaro, aux côtés de Mari Eriksmoen en Susanna, alors que Bo Skovhus (vieillissant sur le plan vocal) et Christine Schäfer incarnent leurs maîtres. Les ultimes enregistrements Mozart de Harnoncourt sont ultra-dramatisés, et les tempos variables et silences pesants nous valent une expérience unique qui en surprendront plus d'un.



CASQUE D'ÉCOUTE **UTOPIA 2020 DE FOCAL**

UN VOYAGE AU CŒUR DU RÉALISME MUSICAL

Par JEAN-DENIS DOYLE

Depuis quelques années, le marché des écouteurs n'a cessé de se développer. Il est devenu un monde parallèle à celui de la haute-fidélité traditionnelle et a pris de l'expansion partout dans le monde. Dans plusieurs grandes villes, bien des gens n'ont plus l'espace nécessaire pour installer une grande chaîne audio haut de gamme. Par contre, ces amateurs

de musique disposent souvent d'un budget considérable, ce qui leur permet de s'offrir un système de grande qualité pour faire de l'écoute au casque. Le casque d'écoute haut de gamme *Utopia* de **Focal** s'inscrit justement dans cette catégorie de produit, ne souffrant d'aucun compromis, et s'adresse à une clientèle à la recherche de l'ultime. Le modèle



Utopia du fabricant français **Focal**, représente un aboutissement en termes de savoir-faire, de recherche et de développement. Puisque j'ai eu le privilège de l'avoir chez moi pendant quelques semaines, il me fait plaisir de vous faire part de mon expérience avec ce produit d'exception.

Focal est une entreprise installée à La Talaudière, en France. C'est un leader dans le domaine de la reproduction sonore et l'éventail de ses produits est très vaste comprenant plusieurs lignes d'enceintes acoustiques pour la maison, des systèmes pour les voitures, des appareils pour le cinéma maison, des enceintes de *monitoring* pour les studios d'enregistrement et, finalement, des écouteurs. **Focal** est entrée sur le marché des écouteurs en 2012 et la gamme de ses produits s'est considérablement étoffée depuis. Les différents modèles qui furent introduits, se sont attirés les éloges de la presse spécialisée et du public *audiophile*. **Focal** fait donc maintenant partie des ligues majeures parmi les fabricants d'écouteurs, tant au niveau professionnel que domestique. Pour ses projets de haut-parleurs haut de gamme, **Focal** a beaucoup misé sur la technologie des *tweeters* en béryllium. Dans le cadre du projet du casque *Utopia*, les ingénieurs de l'entreprise se sont tournés, une fois de plus, vers le béryllium. Cette fois-ci, c'est avec l'ambitieuse idée de créer un transducteur pour écouteur entièrement en béryllium. **Focal** a donc créé un produit unique, qui utilise une technologie et un savoir-faire jamais vus sur une paire d'écouteurs. Comme il se doit, **Focal** a soigneusement choisi les matériaux qui entrent dans l'assemblage de ce casque, ce qui a résulté en un produit unique, conçu sans aucun compromis, pour l'audiophile qui aspire au nec plus ultra.

Description technique

Le casque d'écoute *Utopia* de **Focal** est de type dynamique ouvert. Il n'a donc pas besoin d'un amplificateur spécifique, comme certains écouteurs électrostatiques. Il fonctionnera à partir de n'importe quelle



IL EST ARRIVÉ !



Préamplificateur phono
V10 de Hegel



HEGEL[®]
MUSIC SYSTEMS

brosseau.ca

AUDIO • VIDÉO • DOMOTIQUE

Analysis Plus • Anthem • BIS Audio • Bluesound • Cabasse • Cambridge • Cayin • DALI • Grado • Hegel • HIFIMAN • iFi
• Innuos • JL Audio • Lyngdorf • Marantz • Meze • Monitor Audio • MOON • Paradigm • Russell K • Sennheiser • ect.

3256 Grande Allée, St-Hubert 450 678-3430

CASQUE D'ÉCOUTE **UTOPIA 2020 DE FOCAL**

prise d'écouteurs. Toutefois, il vaudrait mieux, que l'amplificateur d'écouteurs soit à la hauteur, tant du point de vue de la puissance que de la qualité. En effet, même si l'impédance de 80 Ohms et le rendement de 104 dB pour 1 mW semblent faciles à alimenter, le casque *Utopia* aura besoin d'un bon amplificateur. Celui-ci devra être doté d'une main de fer et avoir du contrôle dans les basses fréquences. Puisqu'il s'agit d'un casque ouvert, il ne faudra pas perdre de vue que celui-ci n'offre pratiquement aucune isolation contre les bruits extérieurs. Vous allez donc partager votre voyage musical avec votre entourage immédiat.

Le casque d'écoute *Utopia* de **Focal** comporte un arceau en fibre de carbone qui n'offre aucune résonance désagréable. Cet arceau est ajustable afin d'offrir un confort optimal, et ce, peu importe les dimensions ou la forme de votre coco. Le dessous de cet arceau est d'ailleurs rembourré d'une combinaison de mousse mémoire et de cuir d'agneau perforé, pour une

aération et un confort optimaux. Les coussinets des écouteurs reprennent exactement la même combinaison de matériaux. D'une épaisseur de 20 mm, ils permettent aux transducteurs de l'*Utopia* de rester à une bonne distance de l'oreille, ce qui assure d'obtenir un élargissement de l'effet stéréophonique et d'augmenter la spatialisation.

Les pièces de résistance de ces écouteurs sont, bien évidemment, les transducteurs en béryllium. D'une dimension de 40 mm et ayant la forme d'un *M*, ceux-ci permettent d'obtenir une réponse en fréquences ultra-étendue de 5 à 50 000 Hz. L'utilisation du béryllium a donc permis à **Focal** d'offrir un casque qui utilise un seul transducteur par côté. Il est capable de descendre très bas en fréquences et de filer vraiment très haut. De plus, la résonance de ces transducteurs en béryllium est située à une fréquence très élevée, autour de 70 000 Hz. De cette façon, elle demeure complètement inaudible pour l'oreille humaine. Ceci assure l'auditeur qu'il n'entendra aucune



harmonique désagréable qui pourrait perturber la pureté de l'aigu.

Le casque *Utopia* de **Focal** est livré avec deux types de fils pour effectuer le branchement. Le premier, d'une longueur de 4 pi, est muni d'une prise *jack* conventionnelle. Le deuxième, d'une longueur de 10 pi, permet un branchement en mode balancé à partir d'un *jack XLR* à 4 contacts. Il est évident qu'à ce niveau de qualité, le branchement en mode balancé, lorsque disponible, sera optimal pour exploiter tout le potentiel de ce casque.

Déballage, installation, confort et préparation au voyage

Le déballage du casque *Utopia* est une expérience en soi. En effet, l'emballage, orné d'un cuir raffiné, est digne de celui d'une montre **Cartier**. Ces écouteurs sont livrés avec un sac de transport rigide, moulé selon la forme des écouteurs et fini d'un luxueux tissu gris. Celui-ci vous permettra d'apporter en voyage vos précieux écouteurs et les protégera adéquatement.

Le casque d'écoute *Utopia* de **Focal** est certainement parmi les plus confortables disponibles sur le marché. Bien qu'il s'agisse d'un casque assez lourd et d'une taille plutôt conséquente, l'*Utopia* se laisse porter plutôt bien, et ce, pendant plusieurs heures. Les coussinets ne génèrent pratiquement aucune chaleur, et aucun point de pression désagréable ne perturbera l'expérience d'écoute.

Le casque *Utopia* a absolument besoin d'un amplificateur d'écouteur de grande qualité pour briller de tous ses feux. Il faudra donc le choisir judicieusement, car à la moindre distorsion, ou une sonorité un peu graineuse, le casque *Utopia* vous la fera entendre. Après de nombreuses expériences, j'ai choisi d'utiliser un **Chord Mojo** lors d'un déplacement et le superbe amplificateur **SPL Phonitor X** à la maison. Le **SPL** et l'*Utopia* de **Focal**, branchés en mode balancé, se sont avérés un *match* béni des dieux.

Impressions d'écoute

Première destination, Chopin

C'est avec un concerto pour piano et orchestre de **Frédéric Chopin**, mettant en vedette le soliste **Danill Trifonov**, que débutèrent mes premières écoutes. L'incroyable niveau de résolution dont est capable ce casque saute immédiatement aux oreilles. Celui-ci est une véritable loupe qui met tout de suite en lumière la moindre micro-information avec une aisance déconcertante. C'est un véritable festin de petites choses fines qui semblent flotter autour de ma tête, un peu à la manière de fins flocons de neige qui resteraient en suspension autour de moi. Cette abondance de détails fins contribue largement à créer un effet stéréophonique unique pour un casque d'écoute. Bien que l'amplificateur **SPL** que j'ai utilisé dispose d'une fonction



Pour construire sur des basses solides!



La nouvelle série Founder de Paradigm compte sur des composantes hautement sophistiquées et sur une qualité de finition irréprochable. Ces enceintes ont été conçues et fabriquées au Canada pour les audiophiles qui souhaitent construire leur chaîne hifi sur des basses solides et profondes.

« Le casque *Utopia* produit un tel effet stéréophonique stable, parfaitement étagé et tridimensionnel, qu'il n'a nullement besoin de manipulation pour vous transporter vers le lieu de l'enregistrement. Il est fascinant de pouvoir évaluer, avec autant de précision, la distance entre les différentes sections de l'orchestre qui accompagne **Danill Trifonov** au piano. Et que dire de ce piano ? Il est d'un réalisme saisissant autant par l'espace qu'il occupe, que par celui qu'il n'occupe pas. »



Crossfeed améliorant l'effet stéréophonique, j'ai trouvé qu'avec le casque *Utopia* de **Focal**, cette fonction était devenue complètement inutile. Pourtant, les réglages de *Crossfeed* du **SPL** font des miracles avec certains modèles d'écouteurs. Par contre, le casque *Utopia* produit un tel effet stéréophonique stable, parfaitement étagé et tridimensionnel, qu'il n'a nullement besoin de manipulation, pour vous transporter vers le lieu de l'enregistrement. Il est fascinant de pouvoir évaluer, avec autant de précision, la distance entre les différentes sections de l'orchestre qui accompagne **Danill Trifonov** au piano. Et que dire de ce piano ? Il est d'un réalisme saisissant autant par l'espace qu'il occupe, que par celui qu'il n'occupe pas. En effet, le piano s'étale à la grandeur du paysage musical, mais demeure centré avec une précision à trancher au rasoir. Toute une expérience !

Deuxième destination, Genesis – A Trick of the Tail

Lorsque l'on fait l'expérience d'un casque d'écoute ayant autant de résolution que l'*Utopia*, on se demande comment il pourra bien se débrouiller avec des vieux enregistrements qui sont loin d'être parfaits. L'album du groupe **Genesis**, *A Trick of the Tail*, en est un exemple très pertinent. Musicalement superbe, mélodiquement très addictif, ce chef-d'œuvre du rock progressif n'est pas toujours des plus agréables à écouter sur une chaîne audio haut de gamme. Et pourtant, avec le casque *Utopia*, je l'ai carrément redécouvert. Les timbres de ces écouteurs sont tellement justes qu'ils laissent la mélodie de la chanson *Ripples* nous hypnotiser. Bien évidemment, on entend parfaitement la compression et les limites des techniques d'enregistrement de l'époque, mais l'essentiel du message musical passe entièrement et nous touche émotivement, frissons compris. En prime, viennent une redécouverte totale de certaines lignes au clavier

et des subtilités dans le jeu de la basse. Ces nouvelles informations nous permettent de mieux apprécier la différence entre l'original sur vinyle, de 1976, et la version *remastérisée* de 2007. La finale de l'album, la pièce *Los Endos*, reproduite par le casque *Utopia*, constitue un moment épique que tout amateur de rock progressif devrait vivre au moins une fois !

Destination finale, un séjour au plus profond des basses fréquences.

L'écoute au moyen du casque *Utopia* de **Focal**, redéfinit, à mon point de vue, ce qu'il est possible d'entendre au niveau des basses fréquences. Je ne croyais pas qu'il était possible de descendre aussi bas en fréquences, avec autant de délié, d'articulation et d'agilité. Ce casque trace la limite. Je doute fort qu'une paire d'enceintes acoustiques puisse arriver à ce niveau de qualité, actuellement. Sur l'album de **Chris Jones**, *Roadhouses & Automobiles*, la pièce *No Sanctuary Here* laisse le casque *Utopia* nous donner une démonstration de cette qualité. Même si la puissance de celle-ci semble infinie, la basse n'envahit jamais les autres registres du spectre et ne masque pas les fines harmoniques. La voix du chanteur a du corps et les paroles de la chanson restent intelligibles et claires, malgré une déferlante de basses digne d'un tremblement de terre. Pour la première fois dans ma vie, j'ai pu faire l'écoute de ma musique, avec un casque d'écoute, sans ressentir cette espèce de vide au niveau des basses fréquences. Le casque *Utopia* de **Focal** nous fait ressentir les basses pratiquement physiquement, un tour de force qui est tout à fait unique.

Conclure cette belle aventure

Le casque *Utopia* de **Focal** est une réussite totale. Pour les ingénieurs de **Focal** qui voulaient faire la démonstration de leur savoir-faire, mission accomplie ! Bien évidemment à ce niveau de prix et de qualité, les acheteurs prendront le temps d'en faire l'essai pour une écoute approfondie. Ils y découvriront un casque à la résolution hallucinante, parfaitement timbrée, ultra-transparent et doté d'un rendu des basses absolument épique. Les professionnels y trouveront un outil de travail fabuleux, qui leur permettra d'entendre infiniment loin dans le *mix* de leurs enregistrements. À tous ceux qui auront les moyens de se l'offrir, je dis ceci, *bande de chanceux* ! Pour ma part, j'ai grandement apprécié le voyage d'exploration musicale que le casque *Utopia* m'a fait faire. Bravo !

RENSEIGNEMENTS GÉNÉRAUX

Prix : 5 690 \$ (une boîte de transport, un câble XLR de 3 m et 1 câble *minijack* de 1,2 m sont inclus)

Garantie : 5 ans, pièces et main-d'œuvre

Fabricant / Distributeur : Focal-Naim Canada,
Tél. : 1.866.271.5689, www.focalnaimamerica.com

Médiagraphie

Danill Trifonov, *Chopin Evocations*,
Deuch Gramophone, fichier Tidal

Genesis, *A Trick of the Tail*, Atlantic, R1 187964

Chris Jones, *Roadhouses & Automobiles*,
Stockfish Records, SFR, 357.6027.2



EN BLUESANT

Par PIERRE JOBIN

NEW MOON JELLY ROLL FREEDOM ROCKERS

Vol 2

Stony Plain Records, SPCD, 1417

Nous voici, donc, rendus au *Vol 2*, c'est-à-dire à suite et fin de ces enregistrements des **New Moon Jelly Roll Freedom Rockers**, ce *band* ponctuel et intergénérationnel de musiciens ancrés dans les musiques blues du Sud des États-Unis. Il est composé de **Charlie Musselwhite**, harmonica et voix, d'**Alvin Youngblood Hart**, guitare, mandoline et voix, de **Jimbo Mathus**, guitare et voix, de Jim Dickinson, piano et voix, de **Luther Dickinson**, guitare, mandoline, basse et voix, de **Cody Dickinson**, batterie, planche à laver et voix, de même que des musiciens invités, **Chris Chew**, basse et **Paul Taylor**, contrebassine, en anglais, *tub bass* ou *washtub bass*. Pour se rafraîchir la mémoire, on dira qu'il s'agit d'un rassemblement de musiciens amis, de vieilles connaissances réunis autour du plaisir de partager, à tour de rôle, de bons vieux blues et musiques racine, en toute simplicité. Les deux disques compacts sont le résultat de sessions d'enregistrement qui se sont déroulées en quelques rencontres et fins de soirées en 2008. Cela se passait au studio du *Zebra Ranch* de **Jim Dickinson**, au Mississippi. Encore une fois, c'est à **Charlie Musselwhite**, le vétéran *bluesman*, chanteur et harmoniciste mississippien qu'il revient d'ouvrir le bal avec l'une de ses compositions, *Blues For Yesterday*, un *shuffle* au rythme de marche rapide. La magie de ses blues dans la tradition simple du Mississippi vient peut-être du fait qu'étant de la vieille école, il y a injecté patiemment un jeu d'harmonica précis, nuancé et expressif, de même que sa voix chaude, grave et chaleureuse aux accents cool. Puis, **Alvin Youngblood Hart** prend la suite. Celui-ci est né à Oakland, CA. Ses racines familiales, grand-mère et oncle, sont du Nord du Mississippi. Il s'en imprégna lors de séjours durant

sa jeunesse. Ce gagnant d'un *Grammy Award*, ami de **Jimbo Mathus** et de la famille **Dickinson**, accentue le rythme avec un classique dansant de **Doug Sahm**, *She's About A Mover*. Le cœur de la musique pulse, les autres musiciens accompagnent, soutiennent, font les chœurs. Le *party* est pris ! La guitare électrique se plaint en une distorsion contrôlée. Plus avant, dans une parenté de style évidente, **Jimbo Mathus** y va de l'un de ses titres, *Searchlight (Soon In The Morning)*, un *shuffle mid tempo* savoureux et entraînant qui se fonde parfaitement dans le potluck. La table est mise pour *Oh Lord, Don't Let Them Throw That Atomic Bomb On Me*, une composition de **Charles Mingus** que nous offre **Jim Dickinson**, voix et piano, accompagné par ses compères musiciens, à la guitare, guitare slide et section rythmique. **Dickinson** chante avec conviction et tripes en une voix expressive aux allures débraillées qui touche au cœur. Il s'agit d'un blues lent aux sonorités de piano de *speakeasy* avec un vocal mal articulé que reprennent en chœur ses compagnons, qu'on dirait d'infortune, dans une belle cacophonie harmonisée. On a affaire, ici, à une interprétation qui défie les convenances et démontre un esprit de corps à toute épreuve ! Toute cette musique qui se déploie pour le plaisir de nos oreilles et de nos âmes forme un tout organique et cordial indéniable. Le combo fusionné et rompu aux beautés simples de ces rythmes et musiques du cœur sait assaisonner d'herbes et d'épices bien dosées, agréables et de bon goût ! Musique et atmosphères nous imprègnent comme en une longue cuisson, simplement et savamment orchestrée. Un peu plus loin, **Luther**, le fils de **Jim** reprend *Blue*

Guitar, un instrumental du légendaire guitariste **Earl Hooker**. L'harmonica de **Charlie** y est fin et remarquable sur une base de section rythmique et de piano. Solides fondations ! La complicité et l'intimité de jeu entre guitare et harmonica est on ne peut plus senties. Les sonorités y sont hallucinantes d'authenticité blues. Au global, *NMJRFR Vol 2* représente pour moi un instant unique et incomparable, une réunion d'amis et de talents exceptionnels à tous les niveaux d'exécution et de production que personne n'attendait. C'est comme si tous les astres s'étaient alignés, au bon moment. Ceux qui aiment le blues dans sa tradition, qu'elle soit acoustique ou électrique, se régaleront. Un grand merci, aussi, à **Mr. Holger Petersen**, producteur exécutif, d'avoir démontré la passion, le flair et l'intelligence de rendre enfin publics ces trésors de sessions de blues authentiques et relevés dans la plus pure tradition du Sud. J'ajouterais, en terminant, que *NMJRFR Vol 2* est un album haut en sonorité et couleur du Sud où se révèle particulièrement, avec quatre titres bien choisis et interprétés, un **Jim Dickinson**, chez lui, entouré de ses fils et de ses amis. Je vous laisse sur une citation, selon moi capitale, de celui-ci de regrettée mémoire : *Although diluted, defused and sometimes misdirected, the music survives, symbolizing freedom and illustrating the inner-racial brotherhood of man.* **Jim Dickinson**, tiré de son livre, *I'm Just Dead, I'm not Gone*.

TREVOR B. POWER

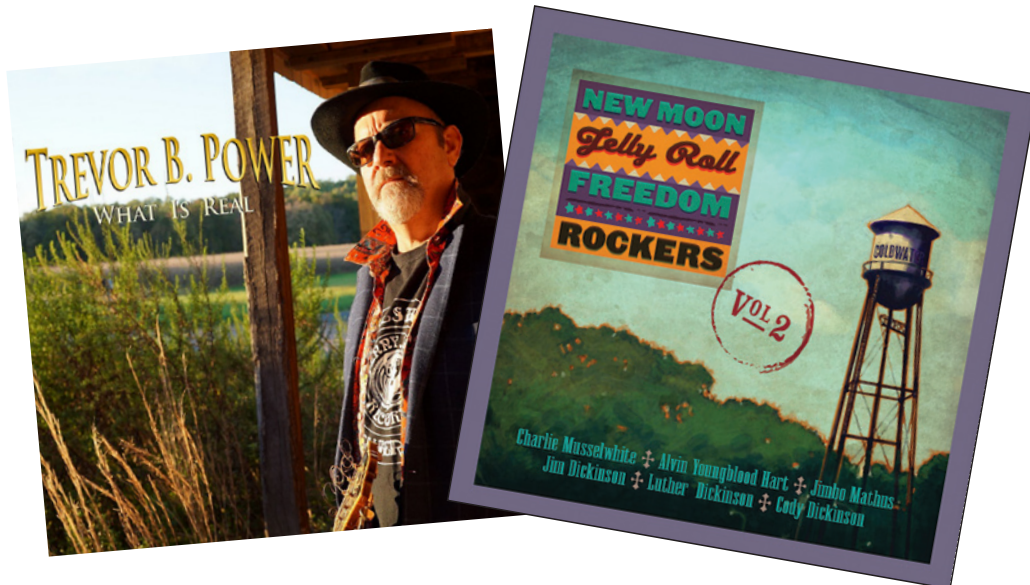
What Is Real

Farm 189 Records, 489

What Is Real est la deuxième

parution de **Trevor B. Power**, cet

auteur-compositeur, guitariste et chanteur chevronné et inspiré issu du New Jersey. À ses dimensions blues, *soul*, *rock n'roll* présente sur *Everyday Angel* son premier disque, il ajoute et accentue, cette fois-ci, son côté *folk rock*, dans la grande tradition du pionnier **Woodie Guthrie** et de ses émules, commentateurs du réel et de l'observable, les **Bob Dylan**, **Johnny Cash**, **Bruce Springsteen**. . . Le titre *World Gone Madd* ouvre le bal avec un rock musclé de tambours et de guitare *slide* électrique. Il y dépeint la situation d'un individu en détresse confronté à un monde et à une actualité en folie. Avec l'aide de ses amis, il entend ne pas baisser les bras. La pièce qui suit, *Get Well Johnny* est un *R&B* dansant et réflexif tout à la fois. L'harmoniciste invité **Will Wilde**, dans un solo énergique et entier qui me ramène **James Cotton** à la mémoire, joue comme si il y laissait son dernier souffle ! *Pandemic 2020*, le premier *single* de l'opus est un hymne rock percutant qui décrit la réalité implacable et surnoise de la pandémie de la Covid-19. L'énergie contagieuse que charrie cette chanson n'a d'égale que ses paroles au potentiel vivifiant et rassembleur, en ces temps difficiles et d'atomisation. **Trevor B.**, dans un élan idéaliste et sincère y claironne haut et fort sa foi en la résilience du peuple américain, face à ce fléau ! Avec ce second album aux styles éclectiques, blues, ballades, *rock*, *r&b*, *folk rock*, etc., tous bien rendus, **Trevor B. Power** confirme qu'il est un artiste solide, bien enraciné qui a toutes les qualités pour briller et durer.



Grande vente pré-inventaire

Nous nous apprêtons à fêter le 52^e anniversaire de la boutique.
D'ici là, nous vous offrons des rabais exceptionnels
sur tous les produits en magasin.



TOUS LES PRODUITS SONT EN
SOLDE

DU 18 AU 31 MAI 2021

ANTHEM • AUDIOQUEST • AURENDER • AUDIO RESEARCH • AUDIOVECTOR • AYRE
BIS AUDIO • BOULDER • CAMBRIDGE AUDIO • CLEAR AUDIO • CROFT • DCS • ELECTROCOMPANIE
FOCAL • FYNE AUDIO • GRADO • KRONOS • LUNA CABLES • LYRIC • MAGICO • MASTERSOUND • MCINTOSH
MO-FI • MOON • NAGRA • NAIM • NORDOST • ORACLE • PARADIGM • PRIMARE • PROAC • PROJECT
REGA • RYAN SPEAKERS • SHUNYATA • SILTECH • SONUS FABER • TELLURIUM Q • TRI OF JAPAN
VIENNA ACOUSTICS • VPI • WADIA • WARFEDALE • WILSON AUDIO • YAMAHA • ZYX

9343, LAJEUNESSE, MONTRÉAL • TÉL. (514) 389-1377  SAUVÉ

filtronique.com et filtroniqueclub.com

Un amplificateur intégré d'allure rétro

Par MICHEL DALLAIRE



Le fabricant suédois **Moonriver Audio** est relativement nouveau dans le marché des amplificateurs haute-fidélité dont le designer en chef est **George Polychronidis**. Cette entreprise basée à Malmö, en Suède, est constituée d'une poignée d'employés qui se dévouent à fabriquer, entièrement à la main, tous les produits de cette marque. Pour le moment, *Moonriver* a un catalogue limité à deux amplificateurs intégrés, soit le **404** qui est le modèle standard et le **404 Reference** qui est essentiellement le même amplificateur, mais avec une version survitaminée de son alimentation. Dans ce banc d'essai, je vais m'attarder au modèle standard **404** qui se présente sous une séduisante allure rétro.

Rétro oui, mais pas forcément rétrograde

George Polychronidis, le concepteur du modèle **404**, a déjà travaillé sur différents types d'appareils électroniques pour audio, et son projet d'amplificateur intégré a débuté il y a environ 4 ans. L'amplificateur intégré **404** de **Moonriver** est, selon moi, l'archétype des appareils conçus dans les années 1970, mais sans les fonctions de l'époque comme par exemple les vumètres, les contrôles de tonalité et le fameux bouton *Loudness*. Le **404 Moonriver** conserve toutefois le contrôle de la balance entre les deux canaux, l'interrupteur mono/stéréophonique et la vénérable loupe de monitoring *Tape In/Tape Out*. Cette dernière permet d'intercaler dans le chemin du signal un processeur pour la correction acoustique en fonction de la pièce d'écoute ou de tout autre appareil pouvant améliorer la sonorité des sources connectées à cet amplificateur. Pour un vieux routier de la haute-fidélité comme moi, le modèle **404** se conduit intuitivement et sans mode d'emploi. Toutes ses

fonctions sont clairement identifiées et à portée de main. Avec lui, on oublie le dédale du menu des ajustements à choisir sur un écran tactile.

Le 404 de **Moonriver** est un amplificateur purement analogique de 50 W par canal fonctionnant en classe A/B. Il est construit de façon modulaire avec des circuits éprouvés et un bon potentiomètre motorisé **Blue ALPS**. Ses cartes de circuits imprimés sont d'une topologie et d'une implantation très rigoureuses. Il n'y a aucune pièce montée en surface et tous les composants électroniques sont soudés une à une par des techniciens chevronnés. Le couvercle et le dessous de l'appareil se démontent aisément afin de faciliter les réparations ultérieures lorsqu'elles sont requises, ce qui protège le client contre l'obsolescence prématurée. Ce type d'assemblage permet aussi d'offrir par la suite des cartes optionnelles comme une entrée phono **MM** ou **MC** ainsi qu'une carte de conversion numérique-analogique avec entrée **USB**. La modularité permet donc de garder le plus bas possible le prix de base du modèle 404 et de le faire évoluer selon nos besoins. Au moment d'écrire ces lignes, la carte de **DAC/USB** était en développement, mais sans date prévue quant à sa disponibilité. Je n'ai pas pu, non plus, savoir si la transformation en modèle *Reference* était possible rétroactivement bien que des espaces sont prévus à cet effet sur la carte du circuit principal.

Mes impressions au déballage

La boîte d'emballage est doublée et ne contient que des éléments de protection en carton recyclable ou biodégradable plutôt que des blocs de styromousse. Ceci est un signe de plus qui démontre la sensibilité du fabricant quant aux enjeux environnementaux. L'amplificateur intégré 404 respire la solidité et l'amour du travail artisanal bien fait. Sa face avant noire est un peu austère visuellement, surtout lorsqu'il est utilisé en lumière tamisée. Toutefois, sa télécommande générique du type **Apple** me permet de sélectionner les sources et de contrôler le volume, qui sont des fonctions indispensables, une fois assis à distance dans un bon fauteuil. Sur cette face avant, se trouvent quatre boutons de même grosseur,

usinés dans une tige d'aluminium massive. De gauche à droite, le premier bouton sert à la sélection des sources; le deuxième bouton sert à l'activation de la boucle de monitoring *Tape Loop*; le troisième, c'est pour la balance et le dernier, à l'extrême droite, sert à contrôler de volume. Il y a aussi un interrupteur à bascule pour abaisser l'intensité des témoins lumineux **DEL** ou simplement les éteindre. Un autre interrupteur à bascule sert à mettre l'amplificateur en mode stéréophonique ou monophonique. On ne peut pas faire plus simple comme interface utilisateur.

Sur la plaque arrière, qui est heureusement blanche, se trouvent 4 entrées de ligne sur connecteurs **RCA** dont une est transformable en entrée pour la carte phono optionnelle. La vis pour la mise à la terre de la platine vinyle est, bien évidemment, fournie. Un espace troué est réservé pour l'entrée **USB** et sa carte optionnelle de

conversion numérique-analogique. Ensuite, il y a la loupe pour enregistreur *Tape In/Tape Out* ainsi que deux sorties *Preamp*. Il n'y a pas d'entrée sur connecteurs **XLR**, ce qui, pour moi, n'est pas un problème. Les bornes de connexion pour les enceintes sont d'une belle qualité, mais ne sont pas doublées pour le bi-câblage ce qui, encore une fois, n'est pas un problème pour moi.

Installation et condition d'utilisation

Le couvercle du 404 de **Moonriver** ne possède aucune ouverture d'aération laquelle se trouve en dessous de l'appareil. Comme il ne dégage pratiquement aucune chaleur, j'ai donc pu aisément l'intégrer sur une tablette de mon meuble audio, tout en lui laissant tout de même un peu d'espace libre sur le dessus. Malgré sa modeste puissance de 50 W par canal, le poids affiché de l'amplificateur est de plus de 12 kg, ce qui m'indique que son circuit d'alimentation

Amplificateur intégré H390

HEGEL
MUSIC SYSTEMS

Une référence l'intégré H390



Ce H390 est un **RÉVOLUTIONNAIRE**. Un **RÉVOLUTIONNAIRE** puisqu'il offre une grande partie des performances sonores et des fonctionnalités de nos produits de la série Reference, et ce, à un prix inférieur. Un **RÉVOLUTIONNAIRE** qui offre en un produit intégré ce que les autres font en deux ou trois.

Un **RÉVOLUTIONNAIRE** qui fournit un son de classe mondiale, une puissance remarquable et des services tels que Apple AirPlay, Spotify, Roon. Tout ça dans un seul châssis. Le tout à un prix abordable.

EISA AWARD Best Product 2019-2020
HIGH-END AMPLIFIER
Hegel H390

Works with Apple AirPlay | Spotify | MQA | SoundEngine2

www.Hegel.com Hegel Canada (905) 947-9229

AMPLIFICATEUR INTÉGRÉ MODÈLE **404 DE MOONRIVER**



et, surtout, son transformateur torique sont de bonnes dimensions. Comme le 404 que l'on m'a prêté ne possédait pas sa carte numérique optionnelle, on m'a donc fourni un excellent petit convertisseur **Chord Qutest**. De cette façon, j'ai pu utiliser le 404 avec mon serveur musical **CeolBOX**, avec mon lecteur CD relié en câble coaxial ainsi qu'avec ma console PS3 reliée par un câble optique.

J'ai beaucoup apprécié le fait que la course du contrôle de volume soit lente et très graduelle. Cette caractéristique, que je considère essentielle, m'a permis d'ajuster finement et précisément le niveau sonore de chaque album écouté, surtout parce qu'ils ont tous leur propre niveau d'écoute idéal.

La Suède en musique

Puisque mon banc d'essai s'effectue sur un produit suédois, pourquoi ne pas débiter mes écoutes avec une musique provenant de ce pays, en l'occurrence celle du groupe **E.S.T.**? Je prends donc l'album **E.S.T. Symphony**, qui est un hommage à la musique du pianiste et leader de ce groupe, **Esbjörn Svensson**. Ce compositeur talentueux est décédé accidentellement en 2008 et dans cet album, on a repris quelques-uns de ses succès arrangés par **Hans Ek** pour le **Royal Stockholm Philharmonic Orchestra**. Le 404 que l'on m'a prêté était déjà rodé, et dès les premières secondes d'écoute, j'ai su que j'avais affaire à un produit particulier pour ne pas dire exceptionnel.

Même si le numéro de cet amplificateur est 404, cela ne signifie pour autant qu'il s'agisse d'un code d'erreur comme ceux que l'on voit sur des pages Internet introuvables. Il ne faut surtout pas se laisser influencer par sa puissance modeste pour se faire une idée de sa sonorité. Grâce à sa section préamplificatrice très bien conçue, le 404 de **Moonriver** a du gain et de la dynamique à revendre. Ce qui fait la différence dans un amplificateur, ce n'est pas tant la force de sa puissance en continu annoncée sur une charge fixe, mais plutôt sa faculté de réagir instantanément sur des pics musicaux et dans une impédance qui varie selon les fréquences. Le niveau de transparence du 404 et son ouverture contribuent à une image stéréophonique assez ample pour que je visualise, virtuellement, tout l'espace qu'occupe ce grand orchestre symphonique.

Je poursuis mes écoutes avec l'album *Histoires sans Paroles-Harmonium Symphonique* téléchargé en fichier WAV 24 bits / 96 kHz. Cet enregistrement possède des écarts dynamiques incroyables. Le 404 de **Moonriver** me les a servis royalement, de passages qui frisent presque le silence jusqu'aux envolées fulgurantes de la masse orchestrale. La musique coule de source librement et sans aucune sensation de tassement, de compression ou de saturation des circuits. Autant sur les voix que sur les instruments, les timbres sont respectés scrupuleusement et de toute beauté. Sur les grandes envolées orchestrales comme sur les voix des solistes, j'ai des frissons qui vont



jusqu'à la chair de poule. Cette captation de l'**OSM** à la **Maison Symphonique** s'est effectuée dans le respect des mesures sanitaires et de la distanciation. Or l'intégré **404** me fait très bien percevoir l'espace inhabituellement plus grand entre les différents musiciens et les choristes.

J'enchaîne avec le groupe de jazz **GoGo Penguin** et son album *A Humdrum Star*. Les compositions de ce trio originaire de Manchester, en Angleterre, sont influencées par le mouvement minimaliste en classique, la musique électronique et le jazz venant des pays nordiques de l'Europe. Sur cet enregistrement, le **404** m'a fait redécouvrir mes enceintes qui avaient perdu un peu de leur fondement dans les basses fréquences depuis mon emménagement dans un nouveau salon plus vaste et à aire ouverte. Dans ce sens, la contrebasse de **Nick Blacka** a gagné

« Je poursuis mes écoutes avec l'album *Histoires sans Paroles-Harmonium Symphonique* téléchargé en fichier WAV 24 bits / 96 kHz.

Cet enregistrement possède des écarts dynamiques incroyables. Le **404** de **Moonriver** me les a servis royalement, de passages qui frisent presque le silence jusqu'aux envolées fulgurantes de la masse orchestrale. La musique coule de source librement et sans aucune sensation de tassement, de compression ou de saturation des circuits. Autant sur les voix que sur les instruments, les timbres sont respectés scrupuleusement et de toute beauté. »

du coffre alors que le pincement de ses cordes m'apparaît encore plus net et plus défini. Le **404** me fait percevoir parfaitement la sonorité modifiée électroniquement du piano de **Chris Illingworth**. La batterie de **Rob Turner** a de l'impact avec des cymbales qui conservent bien leur caractère métallique sans devenir stridentes. Le jeu du batteur appuie de manière rythmique la contrebasse qui, à son tour, donne de la profondeur aux mélodies contagieuses de cet ensemble. L'amplificateur intégré **404** est à la fois doux et détaillé, une caractéristique difficile à obtenir et que l'on retrouve plus souvent qu'autrement sur des amplificateurs de deux à trois fois plus chers. J'ai tellement été impressionné par la sonorité de cet amplificateur de seulement 50 W par canal que j'ose à peine imaginer quels auraient été les résultats si on m'avait fait parvenir la version *Reference* qui double la capacitance de ses condensateurs de la section préamplificatrice et de l'amplification.

Conclusion

Lorsqu'un amplificateur sonne fondamentalement bien, il ne faut pas des heures d'écoute pour s'en rendre compte. Le **404** de **Moonriver** fait partie des quelques exceptions devant lesquelles on peut s'asseoir et immédiatement arrêter de se



poser des questions autant comme mélomane que comme audiophile. Il n'est pas arrivé souvent dans mon travail de chroniqueur audio qu'un appareil me force à mettre de côté mon mode *analyse* pour me laisser simplement imprégner par la musique. L'amplificateur intégré **404** de **Moonriver** fait partie de ces exceptions et même s'il semble aller à contre-courant dans sa conception, il est basé sur des valeurs sûres et intemporelles qui ne font que rendre justice à la musique. Le **404** est superbement réalisé, facilement réparable et son interface usager est une des plus faciles à utiliser. Malgré sa modeste puissance, il a du cœur au ventre et sa sonorité est tout simplement sublime pour sa catégorie de prix. Même si le **404** de **Moonriver** n'est pas accessible à toutes les bourses, j'estime qu'à partir de 4 500 \$, on peut le considérer comme un des meilleurs achats actuels. Voilà encore un autre appareil que je dois réemballer avec un pincement au cœur ! Mais comme ma mère me le disait souvent, on ne peut pas tout posséder dans la vie.

RENSEIGNEMENTS GÉNÉRAUX

Moonriver Model 404

Prix: 4 499 \$; avec carte phono MM, 4 999 \$; avec carte phono MM/MC, 5 199 \$

Moonriver Model 404 Reference

Prix: 6 499 \$; avec carte phono MM, 6 999 \$; avec carte phono MM/MC, 7 199 \$

Garantie: 3 ans, pièces et main-d'œuvre

En exclusivité chez: Art et Son, Tél.: 514.222.2342, www.artetson.ca

Mediagraphie

E.S.T. Symphony-Royal Stockholm Philharmonic Orchestra, ACT 9034-2

Histoires sans Paroles-Harmonium symphonique, OSM, WAV 24 bits/96 kHz

GoGo Penguin, A Humdrum Star, Blue Note 6716431

Frank Woeste, Pocket Rhapsody II, ACT, 9917-2, FLAC 24 bits

Catherine Major, Carte Mère, FLAC 24 bits/96kHz

Remerciement

La direction de **Magazine TED** remercie sincèrement la boutique **Art et Son** pour le prêt de l'appareil.

APPAREIL TOUT-EN-UN **OTTAVA F SC-C70MK2 DE TECHNICS**

LA BOÎTE À MUSIQUE DES TEMPS MODERNES

Par JEAN-DENIS DOYLE

S'il y a une catégorie de produit haute-fidélité que je trouve passionnante, c'est bien celle des appareils *tout-en-un*. Ici, je fais référence aux véritables appareils *tout-en-un*. Ceux qui renferment tout ce qui est nécessaire pour écouter sa musique, de la source aux enceintes, et ce, dans un seul boîtier. Ce sont les descendants modernes de la *radio de table* de nos grands-parents. Lorsqu'ils sont conçus avec beaucoup de soin, ces appareils

permettent à un plus grand nombre de gens de profiter de leur musique, dans des endroits différents, avec une qualité audio étonnante. De plus, ils sont souvent offerts à des prix assez raisonnables. Le *Ottava F SC-C70MK2* de **Technics** est un exemple fort intéressant de cette catégorie d'appareils. Il s'agit d'une véritable boîte magique ultra-complète, qui se chargera de remplir votre espace de musique. Idéal dans n'importe



quelle pièce de la maison, cet appareil gagne à être découvert pour ses fonctionnalités et sa musicalité. Saura-t-il faire sa place chez vous? À bien des égards, il pourrait être exactement ce que vous recherchez.

Technics est un fabricant japonais qui fut un joueur majeur de la haute-fidélité dans les années 1970 à 1990. De retour sur le marché depuis quelques années, cette prestigieuse division de **Panasonic** n'en finit plus de nous impressionner avec des produits à la fine pointe de la technologie. Le design des nouveaux appareils est d'un chic fou et cet *Ottava F SC-C70MK2* ne fait pas exception. Cette superbe boîte à musique est d'une qualité d'assemblage irréprochable. Peu importe l'angle duquel on le scrute, il est pratiquement impossible de lui trouver un défaut. La fabrication respire la qualité et le zéro défaut d'un bout à l'autre. Cet *Ottava F SC-C70MK2* de **Technics** devrait bien fonctionner sans souci pour des années.

De mémoire de chroniqueur audio, je n'ai pas souvenir d'avoir eu un appareil plus complet que celui-ci. Pour débiter, l'*Ottava F SC-C70MK2* est équipé d'une radio analogique qui capte la bande *AM* et *FM*, exactement comme celle de votre voiture. Cette caractéristique pourra s'avérer fort pratique, lorsque l'on désirera économiser les données de son forfait Internet, ou lors d'une coupure de service. Le **Technics** est aussi équipé d'un lecteur de *CD*, une option que bien des utilisateurs vont apprécier, surtout lorsqu'il s'agit de titres qui ne sont pas disponibles en *streaming*. Bien évidemment, puisque nous sommes en 2021, cet appareil est, avant tout, un lecteur réseau qui sera capable de lire des fichiers de musique à partir de la grande majorité des services de musique en ligne. Comme tout bon lecteur réseau, vous serez en mesure de le contrôler à partir de votre tablette ou de votre téléphone intelligent. Une télécommande ultra-complète est fournie avec l'appareil. Le **Technics** est aussi muni de la fonction **Google Chromecast** et pourra recevoir des commandes à partir de l'assistant vocal **Google**. De plus, il est doté d'un récepteur



Bluetooth et **Apple Airplay 2**. Cette petite merveille dispose aussi de ses propres amplificateurs et haut-parleurs, et même, de son propre *subwoofer*! Une prise pour brancher votre casque d'écoute est disponible à l'avant. En terminant, l'*Ottava F SC-C70MK2* de **Technics** est équipé d'une entrée *USB* et d'une entrée optique. Il sera donc possible

d'y brancher votre ordinateur ou le son de votre téléviseur, et d'utiliser l'appareil comme une barre de son à haute performance. Ouf! Je crois avoir fait le tour de ce que cette jolie petite boîte à musique a à offrir. Voyons maintenant par quel tour de force technique elle arrive à faire tout cela.



Distribution de produits Audio Vintage haut de gamme restaurés



Atelier d'électronique
et de restauration
complète
Expédition National
et International



Plus de 100 pièces
d'équipements Audio
en inventaire JBL,
Electro/Voice, Altec,
McIntosh, Crest, ATC,
Yamaha, Tascam,
Crown, etc.



Une division de
Berger International
GTE, fondée par des
vétérans de
l'industrie Audio

Allez voir nos annonces dans le Marché d'Occasion!



@ wall-edpt@berger-gte.com



Berger GTE est un revendeur installateur
Autorisé Canadien PRIMACOUSTIC.

APPAREIL TOUT-EN-UN **OTTAVA F SC-C70MK2 DE TECHNICS**

Description technique

L'*Ottava F SC-C70MK2* de **Technics** est un appareil *tout-en-un* ultra-sophistiqué. Il est muni d'une double alimentation électrique qui lui permettra de mieux gérer la demande des différentes sections. Le **Technics** incorpore trois amplificateurs intelligents en classe *D* nommés *Jeno Engine*. Leur puissance respective est de 40 W pour le *subwoofer* et de 30 W pour les canaux de gauche et de droite. Grâce à un circuit intelligent nommé *LAPC*, ces amplificateurs s'adaptent automatiquement à l'impédance des haut-parleurs qu'ils alimentent. L'*Ottava F SC-C70MK2* incorpore 5 haut-parleurs. Il y a d'abord un *subwoofer* de 12 cm, sous l'appareil, dont le caisson débouche sur deux événements à l'arrière de l'appareil. À l'avant de l'appareil, cachés derrière une élégante lentille de dispersion, qui agit aussi à titre de grille protectrice, se trouvent 2 petits *woofers* de 8 cm et 2 *tweeters* de 2 cm. L'appareil est doté d'un circuit baptisé *Remaster* par **Technics**. Il s'agit essentiellement d'un circuit numérique qui sur-échantillonne les données afin d'augmenter la qualité des signaux en basse résolution, tels que le *MP3*, le *AAC* et les signaux transmis par *Bluetooth*. En terminant, cet appareil *tout-en-un* est muni d'un afficheur multifonction bien conçu et très informatif.

Installation, mise en route et configuration

Avant même de procéder au déballage de l'appareil, vous devrez installer l'application **Google Home** dans votre tablette ou téléphone intelligent. Par la suite, on déballe le **Technics**,

on le branche de préférence sur le réseau de façon filaire grâce au connecteur *RJ45*. À partir de **Google Home**, vous allez devoir configurer l'*Ottava F SC-C70MK2* sur votre réseau. Une fois le tout effectué, vous devez installer l'application de contrôle **Technics Audio Center**. Grâce à la fonction *Space Tune* de cette application, celle-ci va vous permettre d'ajuster la réponse en fréquences de votre appareil en fonction de son emplacement dans la pièce. Une fois lancé, ce procédé prend quelques minutes et améliore grandement le rendement du **Technics**. Voilà, ça y est, vous êtes prêt! L'application **Technics Audio Center** est très conviviale et dispose de contrôles de tonalité forts bien pensés. Ceci assure des ajustements qui vont vous permettre de donner la couleur tonale qui vous plaît à votre *Ottava F*, lequel est livré avec une véritable télécommande pleine grandeur qui reprend la grande majorité des fonctions de l'appareil, lequel répond au quart de tour et c'est un vrai plaisir de l'utiliser.

Impressions d'écoute

Embellir les jours de pluie.

J'ai débuté l'écoute de l'*Ottava F SC-C70MK2* de **Technics** avec son lecteur de *CD* intégré. Celui-ci est vraiment d'excellente qualité. Avec l'album d'**Alfa Rococo**, *Lever l'ancre*, la chanson *Les jours de pluie* se laisse écouter avec un bon sens du rythme qui rend la chanson très entraînante et donne envie de monter le volume. L'image stéréophonique que livre l'appareil n'est pas des plus vaste lorsque l'on s'assoit devant pour en faire une écoute *sérieuse*. Par contre, lorsque l'on s'éloigne de l'appareil,



on constate que celui-ci donne l'impression de diffuser un peu partout dans la pièce. Ce qu'il y a d'intéressant, c'est que la tonalité reste belle et équilibrée, peu importe l'endroit où l'on se trouve dans la pièce. Il ne s'agit donc pas d'un appareil destiné à faire de l'écoute analytique, mais plutôt d'une charmante boîte à musique qui fournira une belle ambiance musicale dans votre salon. L'Ottava F SC-70MK2 a toute la puissance nécessaire pour diffuser à fort volume sans distorsion. Il n'aura aucun problème à faire la fête quand vous l'inviterez. Cela dit, il faudra voir à

l'installer sur une surface solide qui ne vibre pas. En effet, le *subwoofer* situé en dessous est capable de délivrer une bonne quantité d'énergie.

Les joies de la transmission sans fil

L'Ottava F SC-70MK2 est vraiment un champion de la communication sans fil. Grâce à sa fonction **Google Chromecast**, j'ai pu lui faire jouer mes fichiers préférés sur **TIDAL**, et ce, directement à partir de l'application de **TIDAL**, grâce à la fonction **TIDAL**



**Vous méritez
ce qu'il y a de mieux.**

Notre sélection en boutique:



Audiophile Experts | 67 boulevard Sir-Wilfrid-Laurier, Beloeil, Qc J3G 4G2 | 450.467.8273 | audiophileexperts.com

APPAREIL TOUT-EN-UN **OTTAVA F SC-C70MK2 DE TECHNICS**



« [...] le son des vidéos sur **YouTube**, grâce à la fonction *Bluetooth*. J'ai obtenu des résultats étonnants du point de vue de la qualité sonore. Tout particulièrement avec cette extraordinaire reprise acoustique de **Pat Metheny**, de la chanson *And I Love Her* des **Beatles**. La guitare baryton de l'artiste est livrée par le **Technics** avec un splendide coffre et une superbe tonalité. »

Connect. Je n'ai pas même eu besoin d'ouvrir l'application de **Technics** pour le faire. Je me suis aussi amusé à lui faire diffuser le son des vidéos sur **YouTube**, grâce à la fonction *Bluetooth*. J'ai obtenu des résultats étonnants du point de vue de la qualité sonore. Tout particulièrement avec cette extraordinaire reprise acoustique de **Pat Metheny**, de la chanson *And I Love Her* des **Beatles**. La guitare baryton de l'artiste est livrée par le **Technics** avec un splendide coffre et une superbe tonalité. La fonction *Remaster* de l'appareil semble faire des petits miracles, malgré la compression de **YouTube** et les limites de la transmission en *Bluetooth*. Voici donc une caractéristique fort intéressante qu'offre cet appareil. Il vous permettra de profiter au mieux de votre musique, peu importe la qualité des fichiers d'origine.

L'apporter au cinéma

L'*Ottava F SC-70MK2* de **Technics** devient une formidable barre de son lorsqu'on lui attribue cette tâche. Placé sur un meuble, juste en dessous de mon téléviseur, relié avec un câble de fibre optique provenant de ma télé, il rend une sonorité puissante et claire des bandes sonores de films. En tant que barre de son, il construit une image sonore qui a des dimensions similaires à mon écran de télé. J'adore ça ! Personnellement, j'ai toujours trouvé que les systèmes de cinéma maison offrent une image sonore bien trop grande, éparpillée et souvent floue qui n'a

rien à voir avec la taille de l'écran. Avec l'*Ottava F SC-70MK2*, le dialogue est parfaitement compréhensible et semble sortir tout droit de la bouche des acteurs. L'image stéréophonique est à tailler au rasoir avec un excellent focus. Grâce à ses contrôles de tonalité, il est possible de lui donner un petit *boost* dans la basse, ce qui donne un bel impact aux différents effets sonores. Les petits détails dans la bande-son ressortent avec une excellente clarté, ce qui rend l'expérience de cinéma maison des plus agréables grâce au **Technics**.

Conclusion

L'*Ottava F SC-70MK2* de **Technics** est un splendide appareil *tout-en-un*. Il s'agit d'une véritable boîte à musique des temps modernes. Il est ultra-complet et occupe peu d'espace. Il s'agit d'un objet technologiquement très avancé, connecté au maximum et plein de fonctionnalités intéressantes. Il est fabriqué avec grand soin et si l'on se fie à la réputation de fiabilité légendaire de **Technics**, il devrait fonctionner sans problème pour de nombreuses années. Sa sonorité est propre, solide et bien timbrée. Il remplira votre espace de musique avec facilité et vous pourrez l'installer dans n'importe quelle pièce de la maison. Une splendide machine pour profiter de votre musique au quotidien.

RENSEIGNEMENTS GÉNÉRAUX

Prix : 1 299,99 \$

Garantie : 3 ans, pièces et main-d'œuvre

Distribution : Technics Canada, Tél. : 905.238.2211, ca.panasonic.com

Médiagraphie

Alfa Rococco, Lever l'ancre, Tacca Musique, TACD, 4547

Pat Metheny, And I love her, The Beatles, vidéo YouTube

PERSONA[®]



DE QUELLE COULEUR EST VOTRE PERSONA ?

Imaginez, faire l'expérience de l'enceinte acoustique la plus révolutionnaire, sur le plan technologique, et dont vous-même aurez imaginé l'aspect final. Allez-y avec la Paradigm Persona[®]

Les technologies brevetées de Paradigm parachèvent un design époustouffant vous permettant de choisir parmi 4 superbes finis standards et 18 magnifiques finis haut de gamme. Les performances incomparables et le design élégant de la Persona assurent une expérience musicale ... *tout en vous permettant de la doter d'un peu de votre personnalité.*

Rendez-vous à : design.paradigm.com pour créer votre Persona. Ou rendez-vous chez votre détaillant Persona agréé dès aujourd'hui.

Couvert par les brevets américains :10,003,869, D843,973, D834,558, D654,4795 et 8,340,340B2.

ART et PPA sont des marques commerciales de Paradigm Electronics. Paradigm et Persona sont des marques déposées de Paradigm Electronics, Inc.



RYTHME ET MUSIQUE

EN DEHORS DES SENTIERS BATTUS

Par DAN BEHRMAN



KLEZTORY

Momentum

Chandos Records Ltd, 2020, www.chandos.net

Qui a dit qu'il fallait être de religion juive ou d'ascendance slave pour jouer de la musique klezmer? Nombre de musiciens de jazz légendaires, noirs et blancs, ont joué dans moult mariages et *bar mitzvah* afin de mettre du pain sur leurs tables et payer leur loyer! Unis par leurs passions pour cette musique belle et intense issue de la diaspora juive disséminée dans la plupart des pays est-européens au XIX^e et XX^e siècles, les musiciens chevronnés de **Kleztory**, ensemble montréalais très apprécié tant par les connaisseurs que par les néophytes sortent leur sixième album, *Momentum* sur **Amérix Artists**, pour le marché canadien et sur la prestigieuse étiquette britannique, **Chandos Records**, pour le marché international, avec une distribution dans plus de cinquante pays.

Peu de liens sont plus profonds que ceux tissés entre les membres de **Kleztory** dont la carrière est solidement établie chez nous tout comme ailleurs. Avec *Momentum*, le quintette célèbre ses liens en plongeant dans son interprétation unique du vaste univers de la musique klezmer qu'il explore, et exploite, depuis ses débuts. *C'est notre meilleur album depuis 20 ans!* s'exclame **Airat Ichmouratov**, clarinettiste et directeur musical de **Kleztory**. On retrouve sur cet album les meilleurs morceaux du groupe. *Nous avons choisi 10 extraits de notre répertoire, les préférés du public!* explique **Ichmouratov**. Événement à la fois spécial et important dans la vie d'un ensemble, nous voulions les présenter avec une touche différente et une couleur jazz pour enrichir notre répertoire. Nous avons ainsi réorchestré légèrement les pièces choisies pour les enregistrer *live* en studio, accompagné par un quatuor à cordes et par deux excellents musiciens de jazz : le pianiste-improvisateur **David Ryshpan**, et le percussionniste **Bertil Schulrabe**.

Lancé le 30 octobre dernier sur le marché européen, *Momentum* reçoit déjà une très bonne réponse, notamment auprès des deux stations de radio de la **BBC** en Angleterre. *Tout comme notre album Klezmer, paru également sur Chandos Records en 2004 avec l'orchestre à cordes I Musici de Montréal, je crois que cet opus tissera de nouveaux liens sur la scène nationale et internationale*, ajoute le lauréat du prix **Charles-Biddle 2020**, **Airat Ichmouratov**.

À l'image de la musique originaire des *shtetls* d'Europe de l'Est, qu'ils interprètent avec une passion contagieuse, les membres de **Kleztory** forment une riche mosaïque de cultures (russe, québécoise, canadienne), de formations (conservatoire et autodidacte) et de sensibilités musicales (classique, contemporain, jazz, blues, traditionnelle, *country* et *folk*). Unissant leurs talents de façon instinctive, les musiciens jouent avec une émotion et une virtuosité incarnant l'esprit véritable de la musique klezmer. Grâce à des arrangements innovateurs, mais respectueux, à des compositions originales, **Kleztory** s'est forgé, au cours des années, un parcours musical unique et authentique et il est acclamé pour ses performances absolument électrisantes.

Fondé en 2000, **Kleztory** a commencé son joyeux et incroyable périple en voyageant à travers tout le Québec, se produisant dans de nombreux festivals et théâtres, dans des cafés ainsi que dans petites salles de toutes sortes.

Depuis, l'ensemble a donné plus de mille concerts au Canada, aux États-Unis, en Chine et un peu partout en Europe.

En 2001, **Kleztory** sort son premier album autoproduit, **Kleztory – Musique Klezmer** avec les moyens du bord. Fier de ce premier enregistrement, il le présente à **Yuli Turovsky**, directeur de l'ensemble de chambre **I Musici de Montréal**. Quelques jours plus tard, celui-ci leur propose de faire un enregistrement avec son ensemble. L'album *Klezmer*, réunissant **Kleztory** et l'orchestre de chambre **I Musici de Montréal**, sous la direction de **Yuli Turovsky**, paraît en 2004 sur l'étiquette **Chandos Records**. Grâce à ce projet, le groupe reçoit des invitations du milieu de la musique classique à se produire avec de nombreux orchestres parmi lesquels l'**Orchestre symphonique de Montréal**, l'**Orchestre symphonique de Québec**, l'**Orchestre symphonique de Laval**, l'**Orchestre Métropolitain**, le **Thirteen**

Strings Chamber Orchestra, l'**Orchestre Nouvelle Génération**, les **Violons du Roy**, l'**Orchestre de chambre de McGill** et l'**Orchestre de Bruxelles**.

Un troisième album, *Nomade*, paraît en 2007 et reçoit le prix **Opus** dans la catégorie *Meilleur disque jazz / musique du monde* au Québec. En 2012, le groupe est sélectionné pour participer au prestigieux Festival international de musique juive d'Amsterdam où il remporte le prix **Furth** dans la catégorie *Musique klezmer*.

En 2013, **Kleztory** sort son quatrième album *Arrival*, mis en nomination par l'**ADISQ** dans la catégorie *Meilleur album de l'année / Musique traditionnelle*. Il est suivi, en avril 2017, par un cinquième album intitulé *Nigun*, un mot hébreu qui signifie mélodie, et remporte un deuxième prix **Opus** dans la catégorie du Meilleur spectacle au Québec.

Les membres de **Kleztory** sont **Airat Ichmouratov**, directeur musical, clarinette, clarinette basse et du dar, **Elvira Misbakhova**, violon et alto, **Dany Nicolas**, guitare, **Mélanie Bergeron**, accordéon et **Mark Peetsma**, contrebasse. Les musiciens invités pour cet album exceptionnel sont **David Ryshpan**, piano, **Bertil Schulrabe**, percussions, **Veronika Cherniak**, violon, **Anastasia Virlan**, violon, **Cynthia Blanchon**, alto et **Jean-Christophe LizoWe**, violoncelle.

Mélodies et rythmes variés, intensité, nostalgie, joie et beaucoup plus encore, tout est vraiment là, interprété avec une virtuosité et une exactitude peu commune. On peut absolument dire que **Kleztory** est un joyau de la musique montréalaise et aussi, mondiale... *Zagezundt!*

BASSEKOU KOUYATE & NGONI BA

Jama Ko

Out There Records, OH021, 2013, www.outthere.de/jamako

Jama Ko signifie un grand rassemblement de gens en langue bambara, et c'est pas mal ce qui se dégage de cet album de **Bassekou Kouyate**, spécialiste de ce petit, mais merveilleusement expressif instrument à cordes malien associé au banjo et joué par les griots depuis le XIV^e siècle. Figure importante de la scène *roots* malienne, **Bassekou Kouyate** s'est illustré au coté de **Sir Paul McCartney**, de **John Paul Jones** et de **Damon Albarn** lors des présentations de l'**Africa Express**, et son album, *I Speak Fula* a été mis en nomination aux **Grammies**. L'enregistrement de ce CD eut lieu en 2012 au **Studio Bogolan**, l'un des plus branchés de **Bamako**, mais pendant la première journée de travail, la rumeur du coup d'état contre le président **Amadou Toumani Touré**, ami intime du musicien, se répandit comme une traînée de poudre avec les conséquences politiques, militaires et sociales que nous connaissons. Choqué par les événements se produisant à ce moment même, **Bassekou Kouyate** se cabra et, au lieu d'immortaliser la sélection planifiée de titres traditionnels, il réagit instinctivement en branchant son *ngoni* dans une pédale *wah-wah* et en montant le volume de son ampli au maximum donnant ainsi naissance à une collection de pièces musicales d'une intensité et d'une énergie issues tout droit des racines mystiques du Wassoulou.

La préface rédigée, avec émotion, par **Bassekou** mérite vraiment d'être mentionnée ici, car elle reflète fidèlement l'ambiance du moment ainsi que la couleur de l'album, *Jama Ko*, c'est pour tout le monde! Il y a plus de 90 % de musulmans au Mali, mais notre lecture de l'Islam n'a strictement rien à voir avec une interprétation radicale de la sharia. Ce n'est pas notre culture. Si les islamistes empêchent les gens de faire de la musique, ils arracheront le cœur du Mali. Qui que nous soyons, rassemblons-nous, profitons de la vie et célébrons l'esprit véritable du Mali!

À noter, la voix extraordinaire d'**Amy Sacko**, les *ngonis* des deux fils de **Bassekou**, **Madou** et **Moustafa Kouyate** ainsi que la participation vocale de **Taj Mahal**, vieil ami et admirateur de **Bassekou Kouyate** et de la musique malienne en général.

Jama Ko a été mixé au **Studio Hotel2Tango** de Montréal par **Jay Rutledge** et **Howard Bilerman** (**Arcade Fire**, *Godspeed you! black emperor*) et je vous conseille vivement cet album, De toute façon, vous n'avez pas le *bambara* du choix!

FEZZA AUDIO



Amplificateurs à tubes fabriqués, de façon artisanale, avec passion, en Pologne

Le secret de Fezz Audio est simple – nous concevons et fabriquons nous-mêmes la plupart des composants de nos amplificateurs à tubes, y compris les transformateurs de sortie toroïdaux les transformateurs de puissance et le châssis. Cela permet à nos amplificateurs d'atteindre des niveaux remarquablement élevés, ce qui résulte en une précision sonore.



Pour en savoir plus sur la gamme complète des amplificateurs à tubes Fezz Audio : www.fezzaudio.com

DISTRIBUÉS AU CANADA PAR TRI-CELL ENTERPRISES INC. | 1.800.263.8151 | tricell@bellnet.ca
«Associant un service exemplaire grâce à des produits performants de qualité et différents depuis plus de 30 ans»
www.tricellenterprises.com

PRÉAMPLI **CLASSÉ DELTA PRE** ET AMPLI **CLASSÉ DELTA STEREO**

Un duo remanié pour la *postérité*

Par MICHEL DALLAIRE



En 2012, j'ai eu l'occasion de faire un banc d'essai sur un duo d'appareils du fabricant **Classé Audio**. Il s'agissait alors du préamplificateur CP-800 et de l'amplificateur CA2300. À cette époque, le CP-800 était un des premiers préamplificateurs à pouvoir traiter les signaux numériques et à intégrer quelques fonctions d'ajustement prises en

charge par un **DSP (Digital Signal Processor)**. L'utilisation d'un écran tactile pour naviguer à travers le menu des ajustements était aussi une primeur. Les nouveaux produits que je vais tester sont le préamplificateur *Delta Pre* et l'amplificateur stéréophonique *Delta Stereo* qui sont toujours conçus par **Classé Audio**.

Un peu d'histoire

Classé Audio, basée à Saint-Laurent sur l'île de Montréal, a débuté ses activités vers 1980 grâce à ses deux fondateurs, l'ingénieur **Dave Reich** et l'homme d'affaires **Mike Viglas**. Le nom **Classé** vient du fait que **Dave Reich** croyait fermement aux qualités sonores de la classe A pour les circuits d'amplification. La production a évolué avec les années vers des modèles d'amplificateurs fonctionnant en classe A/B et d'autres appareils comme des préamplificateurs, des lecteurs CD ou même des processeurs de cinéma maison. Vers 2001, **Mike Viglas**, alors le seul propriétaire de **Classé Audio**, négocie une entente de distribution avec le fabricant britannique de haut-parleurs **B&W**, qui deviendra le propriétaire de **Classé Audio**, en 2010. En 2018, le groupe américain **Sound United** décide de racheter **Classé Audio** avec son bureau de recherche et développement à Montréal. Une autre bonne nouvelle, c'est que la fabrication des produits **Classé** est maintenant effectuée dans l'importante usine japonaise de **Shirakawa Audio Works** où sont fabriqués tous les produits de **Sound United** comme **Denon** et **Marantz**. En 2020, **Sound United** a conclu l'achat de la société

de fabrication d'enceintes **Bowers & Wilkins** ajoutant ainsi une autre marque à leur éventail de produits audiophiles de qualité.

La troisième génération des produits Classé

Le préamplificateur *Delta Pre* et l'amplificateur *Delta Stereo* sont, en quelque sorte, une renaissance de la série *Delta* de 2011. **Classé Audio** a conservé les mêmes boîtiers, avec la façade et les côtés moulés d'une seule pièce et les coins du devant fortement arrondis. La finition sablée à la bille de verre est maintenant anodisée dans une teinte de gris anthracite. Physiquement le préamplificateur *Delta Pre* ressemble comme deux gouttes d'eau à l'ancien *CP-800* avec son écran afficheur tactile et son gros bouton de volume. Les fonctions sont restées sensiblement les mêmes, mais la topologie des circuits intérieurs a été revue entièrement. L'amplificateur *Delta Stereo* ressemble aussi à son ancêtre le *CA-2300* auquel on a ajouté deux vumètres et une généreuse grille sous forme de persienne servant de prise d'air pour le système de refroidissement actif. Cette grille est d'ailleurs amovible pour faciliter l'entretien du tunnel *ICT (Intelligent Cooling Tunnel)*. Ce principe de refroidissement est toujours utilisé sur les amplificateurs *Delta* à cause de son



DU NOUVEAU CHEZ SOLEN!

MAINTENANT REVENDEUR


OFFICIEL 





SALLE D'ÉCOUTE ACOUSTIQUEMENT TRAITÉE

**SERVICES DE CONCEPTION, MISE À JOUR,
RÉPARATION ET AMÉLIORATION D'ENCEINTES ACOUSTIQUES**

**COMPOSANTES ET ACCESSOIRES MULTIMARQUES DONT:
DAYTON AUDIO - DYNAUDIO - FOSTEX - MINIDSP - MOREL
PEERLESS - SB ACOUSTICS - SCAN-SPEAK - SEAS- SONOS
ET PLUS...**

 3940 Sir Wilfrid Laurier, Saint-Hubert, QC, J3Y 6T1

 (450) 656-2759

 (450) 443-4949

www.solen.ca - solen@solen.ca

PRÉAMPLI **CLASSÉ DELTA PRE** ET AMPLI **CLASSÉ DELTA STEREO**

efficacité, mais sous une version améliorée. Pour le moment, la nouvelle série *Delta* ne comprend que trois appareils qui sont un préamplificateur, un amplificateur stéréo et un amplificateur monophonique. Cependant, l'équipe de conception de Montréal serait en train de travailler sur d'autres modèles tels qu'un amplificateur à cinq canaux, un processeur de cinéma maison ainsi qu'un amplificateur intégré.

L'amplificateur Delta Stereo

Le *Delta Stereo* est un mastodonte pesant plus de 100 lb. Lorsque l'on regarde une photo de son intérieur, l'espace est pleinement occupé malgré ses généreuses dimensions. Sa puissance de 250 W par canal sur une impédance de 8 ohms peut sembler un peu juste pour un si gros amplificateur, mais l'idée a été de passer d'une puissance à haut voltage vers un modèle à haut courant afin de mieux alimenter les enceintes dans les basses impédances. Ainsi, dans une impédance de 4 ohms sa puissance passe à 500 W, et à 2 ohms il peut encore fournir 350 W. Autrement dit, il n'y a pratiquement aucune enceinte qui pourra lui résister, même les plus gourmandes en courant. Pour ce faire, on a augmenté substantiellement la capacitance avec un total de 22 superbes condensateurs **Mundorf** à 4 pôles. Dans l'étage de sortie, au lieu des traditionnels transistors

bipolaires on utilise maintenant des transistors *MOSFET* latéraux qui sont au nombre de 16 par canal. Ces derniers sont toujours montés sur le fameux tunnel de refroidissement *ICT* qui comprend un ventilateur thermostatique ultra-silencieux situé sur le devant de l'amplificateur. Ce dernier force l'air à circuler dans le tunnel dont les épaisses parois sont constituées d'ailettes de refroidissement. La chaleur excédentaire des transistors est ainsi évacuée vers l'arrière. Cette technique de refroidissement permet d'empiler des amplificateurs les uns sur les autres lorsque utilisés dans des studios d'enregistrement.

Dans le cas du *Delta Stereo*, cette ventilation est primordiale, puisque ses 12,5 premiers W fonctionnent en pure classe A. Autrement dit, dans des conditions d'écoute normale à domicile, le *Delta Stereo* fonctionnera, la majeure partie du temps, en pure classe A. La circuiterie a été totalement repensée avec, en plus, l'utilisation de plaquettes de circuits imprimés à 6 couches pour réduire le trajet du signal et abaisser le bruit de fond. À l'intérieur de l'amplificateur, on peut voir sur la droite un énorme transformateur torique de 2 400 VA à double enroulement d'un poids conséquent de 16,2 kg. À gauche, se trouve le massif tunnel de refroidissement avec ses 32 transistors montés sur le dessus et le dessous. À l'arrière, les bornes de connexion pour les enceintes sont doublées afin de permettre le bicâblage.



Ces bornes ainsi que les prises d'entrées *RCA/XLR* sont toutes de marque **Furutech** et plaquées rhodium. Des connecteurs *Ethernet* propres à **Classé Audio** sont fournis pour permettre le contrôle, en réseau, des appareils de la marque ou la mise à jour du microcontrôleur de l'appareil. Des prises *mini-jack trigger in/out* sont également fournies afin de faciliter la mise sous tension en même temps de tous les appareils **Classé Audio** connectés entre eux. Le *Delta Stereo* est compatible avec des systèmes externes de domotique comme les modèles **AMX** ou **Crestron**.

Le préamplificateur Delta Pre

Le *Delta Pre* possède les mêmes dimensions que l'ancien *CP-800*, soit un carré de 44,5 cm pour une hauteur de 12 cm. La

« Je termine cette trop courte description de mes écoutes musicales avec la superbe pièce *My Funny Valentine* interprétée par **Sting** accompagné au piano par le non moins célèbre **Herbie Hancock**. Le duo **Classé** me présente cet enregistrement téléchargé en fichier *FLAC* 24 bits avec une transparence qui n'exclut pas la somptuosité. La voix rauque de **Sting** m'est livrée avec une belle présence et elle est bien centrée sur le devant de l'image stéréophonique. Le jeu de **Herbie Hancock** au piano démontre, dans ce cas-ci, une belle fluidité, alors que son instrument est superbement reproduit dans toute sa tonalité et ses harmoniques. La contrebasse est profonde et très naturelle. Elle affiche une belle rondeur tout en conservant le côté boisé de sa caisse de résonance. »

face avant est relativement épurée avec, à gauche, l'écran tactile qui donne accès aux différents menus d'ajustements du préamplificateur dont les plus communément utilisés se trouvent sur la somptueuse télécommande rétroéclairée. La grosseur des caractères de l'écran tactile rend la lecture, à distance

d'écoute, facile. Cet écran est entouré des boutons de mise en veille, d'accès au menu et de la sourdine (*Mute*). À sa droite, se trouve une prise *USB* frontale de type *A* compatible avec tous les appareils **Apple** tels qu'*iPod*, *iPad* et *iPhone*. Une prise pour casque d'écoute, de format *jack* 6,35 mm est alimentée par son propre circuit d'amplification. Un gros bouton pour le contrôle du volume achève la description de la face avant. Ce dernier est un atténuateur analogique basé sur un réseau de résistances calibrées et pilotées par un circuit intelligent. Ces paliers d'ajustement sont de l'ordre de 0,25 dB de -93 dB à +14 dB ce qui permet d'ajuster finement le niveau sonore pour un meilleur confort d'utilisation.

Le *Delta Pre* est donc un préamplificateur essentiellement analogique auquel on a ajouté un convertisseur numérique-analogique et un processeur numérique (*DSP*) qui offre la possibilité de modifier la courbe de réponse de deux façons, soit par un contrôle de tonalité à pente ajustable ou à l'aide d'un égalisateur paramétrique à cinq bandes. Ce processeur permet au *Pre Delta* de choisir et de prendre en charge la fréquence de coupure sur la sortie pour le caisson de sous-graves. Pour écouter le *Delta Pre* de façon purement analogique, il suffit de brancher uniquement des sources analogiques et de ne pas activer les contrôles de tonalité ou d'égalisation. Toutes les entrées, autant analogiques que numériques, peuvent être renommées et ajustées en gain en utilisant les menus de l'écran tactile. Il est possible aussi de désengager toutes les entrées non utilisées qui n'apparaîtront plus à l'écran afin d'en simplifier l'usage.

La connectique du Delta Pre

La connectique du *Delta Pre* est ultra-complète et peut répondre à presque tous les besoins imaginables d'un audiophile. Ses circuits de conversion N-A utilisent une puce stéréo **AKM 4497** par canal. Ces dernières sont implantées en mode dual différentiel visant à obtenir un signal stéréophonique parfaitement symétrisé à la sortie du convertisseur N-A. L'entrée *USB-B* de type asynchrone est protégée de façon galvanique contre les bruits provenant des ordinateurs ou des serveurs musicaux. Les fichiers *PCM* en haute résolution de 16, 24 et 32 bits y sont pris en charge jusqu'à une fréquence d'échantillonnage de 384 kHz. Pour les fichiers *DSD* on parle de 64, 128 et 256. Les



entrées S/PDIF coaxiales et optiques sont au nombre de trois chacune en plus d'une entrée AES/EBU sur connecteur XLR. Ces entrées vont jusqu'à une fréquence d'échantillonnage de 192 kHz pour le PCM et DSD64. Une borne de connexion RJ45 est disponible à l'arrière de l'appareil. Lorsque le *Delta Pre* est relié au réseau *Ethernet*, il est possible de profiter du protocole de communication *Airpaly* pour les appareils **Apple**.

Les entrées analogiques stéréo sont au nombre de trois sur connecteurs asymétriques RCA dont une est prévue pour la platine vinyle. Deux autres entrées de ligne sont disponibles sur connecteurs symétriques XLR. Du côté des sorties de ligne analogiques, le *Delta Pre* comporte une sortie principale ainsi qu'une sortie auxiliaire sur connecteurs RCA et XLR. Une sortie pour le caisson de sous-graves est également prévue sur connecteurs RCA et XLR.

Les conditions de l'installation

Malgré ses dimensions costaudes et son poids conséquent, j'ai pu insérer l'amplificateur *Delta Stereo* dans mon meuble audio avec l'aide de mon garçon. Le préamplificateur *Delta Pre* est, quant à lui, resté sur le dessus de mon meuble pour faciliter l'accès aux connexions. Les deux appareils ont été reliés ensemble par des câbles symétriques XLR. J'ai utilisé comme source mon lecteur CD en tant que transport numérique relié au *Delta Pre* au moyen d'un câble coaxial. Mon serveur musical **CeolBOX** a été branché directement en USB au *Delta Pre* pour la majeure partie de mes écoutes de quelques fichiers en haute résolution PCM et DSD. Les enceintes utilisées sont mes enceintes acoustiques dont la stature relativement compacte n'avait absolument rien pour effrayer le colossal *Delta Stereo* ! Ce dernier a d'ailleurs démontré rapidement qui était le maître dans cette chaîne haute-fidélité.

À l'écoute d'un duo des plus aguerris

En première écoute de ce duo **Classé Audio**, la sonorité qui s'en dégage me donne une sensation de précision, de très grande dynamique et d'une réponse rapide comme l'éclair. Comme mentionné précédemment, ma musique a été écoutée majoritairement en classe A. Je ne sais pas jusqu'à quel point cette

impression de liberté est attribuable aux suivantes et quelques 237,5 W qui demeurent en attente sous le capot du *Delta Stereo*. C'est un fait reconnu que les vumètres ne sont jamais assez rapides et précis pour nous indiquer, en temps réel, la puissance instantanée qui est acheminée aux enceintes lors des pics musicaux. Néanmoins les vumètres du *Delta Stereo* m'indiquent que je n'ai jamais dépassé les 2,5 W de puissance en régime continu, et ce, pour des niveaux d'écoute relativement élevés. Le contrôle sur le mouvement des membranes de mes enceintes est tout à fait sidérant, ce qui suggère un facteur d'amortissement des plus élevés. Mes petites **Proac D20R** ont obéi au doigt et à l'œil au **Classé Stereo** en répondant instantanément au moindre changement de régime musical.

Une de mes dernières acquisitions est l'album *Help* de **Robert Len**, un multi-instrumentiste canadien qui en est à son troisième album dans le genre. Il y interprète des pièces de différents auteurs/compositeurs à sa manière, ce qui nous expose à un jazz d'ambiance relaxant avec un petit côté *New Age*. Tous les instruments sont joués par **Robert Len** et la qualité des enregistrements est impeccable. J'ai téléchargé cet album en format *FLAC* de résolution 24 bits / 96 kHz et le duo **Classé** me le présente avec une sonorité très vivante et subtile à la fois. Les hautes sont lumineuses et bien définies sans toutefois devenir exacerbées. Le timbre des différents instruments est parfaitement respecté alors que les basses sont profondes et sans aucun débordement intempestif. À cet égard, mon seul regret est de ne pas avoir eu, lors de ce banc d'essai, une paire d'enceintes plus volumineuses avec deux *woofers* d'au moins 20 cm de diamètre. Cela m'aurait probablement permis de tester réellement la profondeur des basses du *Delta Stereo* et leur contrôle. J'ai pu toutefois constater que malgré sa musculature et son poids, le *Delta Stereo* est un pugiliste agile qui peut danser comme une ballerine sur la pointe des pieds lorsque la musique l'exige.

Je poursuis mes écoutes avec la voix envoûtante d'**Anna Maria Jopek** et son album intitulé *Barefoot* qui est une fusion entre le jazz européen et la musique traditionnelle de son pays d'origine, la Pologne. Les moindres inflexions de la chanteuse ou des musiciens me sont retransmises clairement par le duo **Classé** avec un niveau de transparence très au-dessus de la moyenne. L'image stéréo est largement proportionnée avec une sensation de profondeur bien sentie. La voix de madame **Jopek** est si bien reproduite dans toute sa suavité que je décide d'enchaîner avec un autre album dans lequel on la retrouve. Il s'agit de *Upojenie* qui est une collaboration entre elle et le guitariste de jazz **Pat Metheny**. La première pièce commence par un solo du guitariste sur sa guitare *Pikasso* à 42 cordes, très spéciale. Cet instrument a été fabriqué sur commande par la Canadienne **Linda Manzer**, une spécialiste de la lutherie. La sonorité de cet instrument est stupéfiante et le duo **Classé** réussit à m'entraîner dans cette atmosphère de notes aériennes qui s'entrelacent de façon magique. Lorsque la superbe voix de madame **Jopek** entre en jeu, la magie s'opère encore plus et me donne des frissons et la chair de poule. N'est-ce pas d'ailleurs toute la raison d'être d'un



excellent équipement haute-fidélité, celle de transmettre toutes les émotions que peut susciter la musique et ses interprètes ? Je termine cette trop courte description de mes écoutes musicales avec la superbe pièce *My Funny Valentine* interprétée par **Sting** accompagné au piano par le non moins célèbre **Herbie Hancock**. Le duo **Classé** me présente cet enregistrement téléchargé en fichier **FLAC** 24 bits avec une transparence qui n'exclut pas la somptuosité. La voix rauque de **Sting** m'est livrée avec une belle présence et elle est bien centrée sur le devant de l'image stéréophonique. Le jeu de **Herbie Hancock** au piano démontre, dans ce cas-ci, une belle fluidité, alors que son instrument est superbement reproduit dans toute sa tonalité et ses harmoniques. La contrebasse est profonde et très naturelle. Elle affiche une belle rondeur tout en conservant le côté boisé de sa caisse de résonance.

Conclusion

Vous l'aurez deviné, j'ai passé de très bons moments avec le préamplificateur *Delta Pre* et l'amplificateur *Delta Stereo* du fabricant **Classé Audio**. La puissance colossale de cet ensemble n'est pas un frein à la subtilité et à la musicalité. En réalité, vous écoutez un petit amplificateur de 12,5 W par canal qui fonctionne en classe A et qui est supporté par quelques 235 W de réserve qui attendent d'être appelés en renfort lorsque la musique ou les enceintes l'exigent. Du mieux que je puisse me rappeler, ces deux appareils sont assurément une nette amélioration par rapport à la version précédente du *CP-800* et du *CA-2300* qui étaient eux-mêmes, à leur époque, des jalons dans le domaine de la musique numérique. Dans leur catégorie

de prix, le *Delta Pre* et le *Delta Stereo* vont effectivement devoir affronter de sérieux compétiteurs autant américains, canadiens qu'euro-péens. Mais ces appareils ont pour eux l'avantage d'avoir une connectique moderne et des plus complète. De plus, ils ont la bienveillance de ne pas être les plus chers dans le marché mondial des marques de prestige. Si vous avez des enceintes de haut calibre, très gourmandes en courant et dont la courbe d'impédance flirte avec les 2 ohms, cet ensemble **Classé Delta Pre/Delta Stereo** est définitivement à considérer.

RENSEIGNEMENTS GÉNÉRAUX

Préamplificateur Delta Pre

Prix : 14 999 \$

Amplificateur Delta Stereo

Prix : 18 999 \$

Garantie : 5 ans, pièces et main-d'œuvre

Distribution : Classé Audio, www.classeaudio.com

Médiagraphie

Robert Len, Help, 2xHD, FLAC, 24 bits / 96 kHz.

Anna Maria Jopek, Barefoot, Emarcy, 016 299-2

Pat Metheny & Anna Maria Jopek, Upojenie Nonesuch, 511496-2

Eddie Higgins Trio, Haunted Heart, SSC, 1080D Oregon, Beyond Words, Chesky Rcord, JD 130



LECTEUR **CD 11 TRIBUTE DE ROTEL** ET **INTÉGRÉ A11 TRIBUTE DE ROTEL**

En hommage à Monsieur Ken Ishiwata et à la musique

Par ADRIEN ROUAH



Avec une carrière de plus de 20 ans en bancs d'essais derrière moi, je me demande encore aujourd'hui ce qui est le plus passionnant : écrire sur des produits haut de gamme très sophistiqués ou écrire sur des appareils très abordables, mais ayant été construits avec un réel souci de les ranger dans la série haut de gamme ? Et en fidèles lecteurs de **Magazine TED** que vous êtes, vous remarquerez que le banc d'essai d'aujourd'hui suit le banc d'essai du numéro précédent sur un intégré haut de gamme **MICHI X3**, également de **Rotel**. Des produits haut de gamme



au prix que justifient les produits haut de gamme réellement abordables, est-ce possible aujourd'hui ?

Voici une entrée en matière particulière qui aborde un sujet délicat, la haute-fidélité coûte cher et quand ça ne coûte pas cher, peut-on parler de... fidélité ? Ce doit être comme ça que **Rotel** a pu imaginer un scénario où il serait question de proposer une gamme d'appareils abordable, pouvant satisfaire certaines exigences des audiophiles, et surtout assurer un écoute remarquable. Et cette fois-ci, pour accentuer le défi, **Rotel** s'est permis une présence exceptionnelle en la personne de monsieur **Ken Ishiwata** – aujourd'hui décédé – qui a ajouté une touche technique sophistiquée aux appareils de la marque et surtout à ceux de la série concerné par cet article. Cet homme de légende, avait déjà apporté sa touche personnelle (et brillante !) à la marque **Marantz** durant une quarantaine d'années, en modifiant certaines parties cruciales des électroniques afin de propulser quelques produits dans les plus hautes sphères *audiophiles*. L'apport de monsieur **Ishiwata** est souligné élégamment par une petite plaque gravée à l'avant de chaque appareil. Cet apport concerne principalement le choix de certains composants, sélectionnés avec une très grande rigueur, et dans l'ajout d'amortissants pour les parties mécaniques. On voit ici qu'il s'agit d'un double apport, électronique et mécanique, afin de pouvoir tirer toute la quintessence musicale des produits modifiés.

Le lecteur de disques compacts CD11 Tribute et l'intégré A11 Tribute

La version reçue est de couleur argent pour les deux appareils, avec une configuration intemporelle et une présentation très classique et élégante, de celle dont on ne se lasse pas rapidement. Mis à part le tiroir pour le lecteur, les deux appareils sont pratiquement identiques et équipés chacun d'un écran affichant les renseignements usuels et ceux pendant notre programmation. Ces écrans pourront être réglés en luminosité. Ils sont clairs et assez lisibles. Notez que la luminosité des témoins de pause et de mise en marche est aussi réglable – quelle

excellente idée ! Le convertisseur du *CD11 Tribute* fait appel à une puce **Texas Instrument** 24 bit / 192 Khz. Et l'appareil bénéficie d'une approche revisitée, tant du point de vue conversion numérique-analogique que du point de vue mécanique avec quelques amortissements judicieusement placés. **Rotel**, grâce à monsieur **Ishiwata**, nous prouve que ces améliorations, quelle que soit la classe à laquelle appartient un produit, ne sont pas seulement électroniques, mais visent des améliorations mécaniques qui vont supprimer des micro-vibrations qui détériorent aussi le signal – et donc notre musique ! En ce qui a trait à l'intégré, on affiche 2 x 50 W de puissance à 8 ohms, une classe A/B de fonctionnement et des possibilités de réglages grave, aigu et de balance. Une entrée phono pour cartouche à aimant mobile (MM) est offerte et une fonction *Bluetooth* Apt-X. **Rotel** gratifie l'appareil d'une double sortie *enceintes* qui pourra servir en cas de bicâblage ou de sonorisation dans une autre pièce de la maison. L'appareil est également doté d'une sortie préampli. Les deux appareils ont leur propre télécommande, classique et assez conviviale dans les deux cas. Intérieurement, le travail est très soigné, voire quasi exemplaire compte tenu de la catégorie où se place cette gamme d'appareils. Même un novice en électronique s'émerveillera devant cette construction d'une grande limpidité. Les professionnels salueront le retour des transistors bipolaires **Sanken** (A1695 et A4468), transistors à la réputation musicale reconnue !

Précisions avant les écoutes

Pour les *CD11* et *A11 Tribute* de **Rotel**, je me suis imaginé un couple ayant un budget qui correspond au créneau de ces appareils, couple qui peut en être à l'acquisition de son premier équipement audio ou en train de remplacer un système existant, ou encore voulant sonoriser une autre pièce de leur appartement. Il est en effet possible de combler ces trois souhaits avec le *CD11* et le *A11 Tribute*. L'installation s'est faite avec les appareils côte à côte (et non pas superposés – et si on ne peut pas faire autrement, on choisira alors de placer l'intégré sur le lecteur pour assurer un bon refroidissement interne), des câbles de qualité honorable et



bien en rapport avec le prix de l'ensemble. Tous les réglages de grave et d'aigu ont été annulés, afin de bénéficier d'une écoute directe. Les enceintes connectées en pré-écoute étaient des moniteurs avec un transducteur de basse de 8 po et un ruban pour les aigus dans le premier cas et pour l'autre, un modèle

« Le lecteur *CD11 Tribute* dégage une impression de légèreté et de précision surprenante. Je me rappelle le prix demandé pour ce lecteur et je me dis qu'il se passe là quelque chose de sérieux. Nous avons affaire à un lecteur qui devrait coûter bien plus cher ! Je ne peux, bien sûr, pas connaître l'apport exact de monsieur **Ishiwata** dans cet ouvrage, mais je me dis qu'il est certainement pour quelque chose d'important dans cet ajout de qualité de lecture. Musicalement, c'est réussi, le disque compact reste, avec raison, la source de musique que je préfère, et le *CD11 Tribute Rotel* me le confirme. Je ne ressens aucune priorité musicale avec cet ensemble *A11* et *CD11 Tribute* et les amateurs de toutes sortes de musique seront comblés. »

créé à partir d'un 6,5 po et d'un *tweeter* à dôme classique en tissu. Cette précision à propos des enceintes utilisées permet d'analyser d'une meilleure façon le comportement des électroniques face à des technologies différentes plutôt que de se référer à des marques connues. C'est la paire de moniteurs équipée d'un 6,5 po et d'un *tweeter* à dôme que j'ai retenue pour le compte rendu final. C'est le type d'enceintes qui seront à 80 % proposées avec le système **Rotel**.

L'écoute

Je suppose que les lecteurs vont faire comme j'ai fait et connecter toutes leurs sources de divertissements au *A11 Tribute*. Je me familiarise avec quelques films qui me font dire que l'intégré se prête au cinéma maison, avec assez de réserve de puissance pour les effets sonores. Il est aussi très bien pour la compréhension des dialogues et on n'a pas envie de monter le son, comme c'est souvent le cas. Quelques spectacles, ensuite, pour vérifier les pires et les meilleurs, ce qui est facile de différencier. Gardons les remarquables, car l'intégré est capable de vous surprendre avec des spectacles *Live* ! Et si les acheteurs intéressés par l'*A11 Tribute* étaient équipés d'une platine vinyle ? Je connecte la mienne et je choisis quelques vinyles. La musique fuse, douce et précise, je sens immédiatement que le circuit phono du *A11 Tribute* est tout à fait respectable, pas là que pour dire que l'option phono est disponible. Beaucoup de détails mis en évidence, en plus d'une agréable présence sonore. Je passe maintenant au *CD11 Tribute* qui constitue 70 % des écoutes que j'ai privilégiées. Je choisis quelques disques compacts, de styles différents comme d'habitude, car les lecteurs seront peut-être plutôt *jazz* ou plutôt *musique classique* ou encore *musique du monde*, qui sait ? Je l'ai souvent écrit, mais je le répète, 2 x 50 W est suffisant si les enceintes choisies sont vivantes, et la dynamique du *A11 Tribute* sera largement ressentie et comblera tous les mélomanes... Le lecteur *CD11 Tribute* dégage une impression de légèreté et de précision surprenante. Je me rappelle le prix demandé pour ce lecteur et je me dis qu'il se passe là quelque chose de sérieux. Nous avons affaire à un lecteur qui devrait coûter bien plus cher ! Je ne peux, bien sûr, pas connaître l'apport exact de monsieur **Ishiwata** dans cet ouvrage, mais je me dis qu'il est certainement pour quelque chose d'important dans cet ajout de qualité de lecture. Musicalement, c'est réussi, le disque compact reste, avec raison, la source de





musique que je préfère, et le *CD11 Tribute Rotel* me le confirme. Je ne ressens aussi aucune priorité musicale avec cet ensemble *A11* et *CD11 Tribute* et les amateurs de toutes sortes de musique seront comblés. Il faut écouter un quatuor à cordes ou une petite formation de jazz pour se rendre compte que toute la précision requise est présente, toutes les nuances respectées et que le plaisir ressenti fait oublier facilement les prix modestes pour ce duo.

Conclusion

Associé à une bonne paire d'enceintes, généreuse et vivante, ce duo formidable ravira beaucoup de mélomanes au budget serré. On parle bien ici de début de haut de gamme avec une signature réputée. Dire que c'est si bon qu'on en oublie le prix n'est pas un petit compliment, surtout par les temps qui courent! Mais c'est bien là le point crucial de **Rotel** qui affiche superbement ce duo électronique qui rend

hommage à la musique en même temps qu'il rend hommage à un homme qui se dévouait à la beauté de la musique. Nous sommes bien en présence d'un accomplissement réaliste qui allie qualité de produits, facilité d'utilisation, excellente fabrication et surtout totale réussite sonore.

RENSEIGNEMENTS GÉNÉRAUX

Lecteur de disques compacts CD11 Tribute

Prix : 699 \$

Garantie : 2 ans, pièces et main-d'œuvre

Intégré A11 Tribute

Prix : 1 099 \$

Garantie : 5 ans, pièces et main-d'œuvre

Distributeur : Kevro International Inc.,

Tél. : 905.428.2800, www.kevro.com ;

www.rotel.com/fr-ca

Médiagraphie

Analogique

Jean Sébastien Bach, Concertos Pour Violon, Harmonia Mundi, HM113

Jacques Bertin, Domaine De Joie, Le Chant Du Monde, LDX, 74701

Numérique

Jordi Savall, Esprit Des Balkans, Alia Vox, AVSA, 9898, SACD

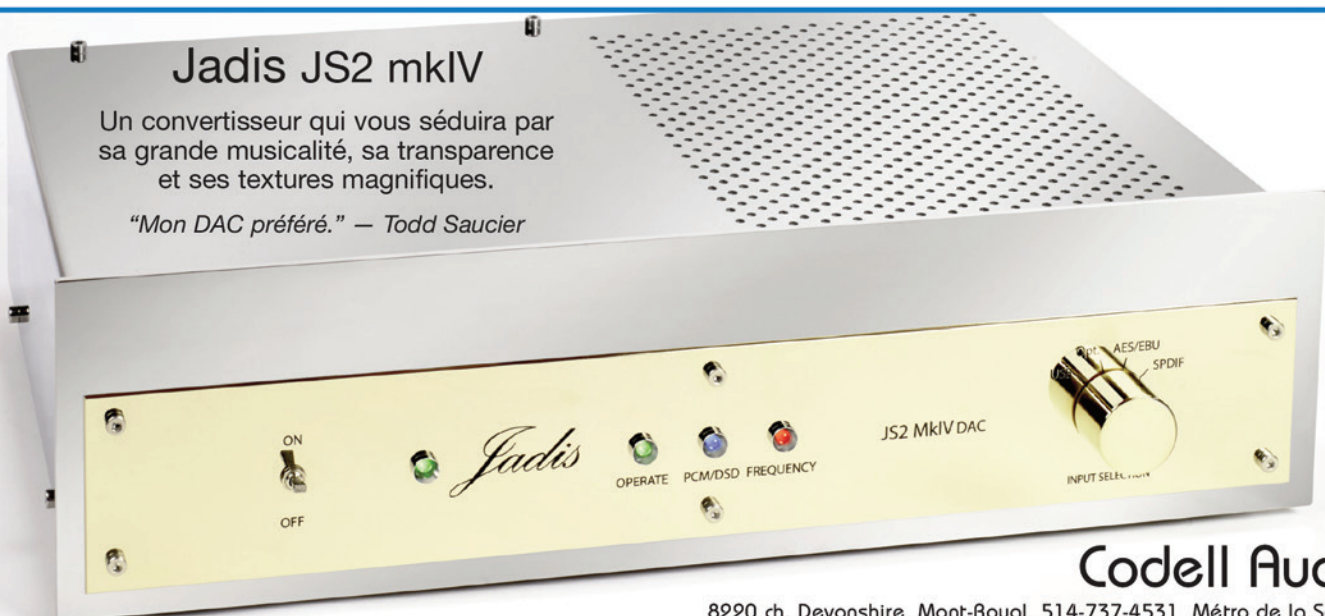
Christine And The Queen, Chris, Because Music, LC33186

ZAZ, Effet Mirroir, Warner Music, 2-580865

Jadis JS2 mkIV

Un convertisseur qui vous séduira par sa grande musicalité, sa transparence et ses textures magnifiques.

"Mon DAC préféré." — Todd Saucier



Codell Audio

8220 ch. Devonshire, Mont-Royal, 514-737-4531 Métro de la Savanne

UNE FENÊTRE OUVERTE SUR UN CLUB DE JAZZ

Par JEAN-DENIS DOYLE

C'est comme ça, j'ai toujours préféré les enceintes de type *bibliothèque*, celles qu'on doit installer sur un support, aux enceintes de type autoportantes. Mes amis me disent toujours, toi, tu es un gars de *bookshelves*. Petites, moyennes, grosses ou énormes, elles finissent toujours par me faire craquer. En effet, dans les produits d'un fabricant d'enceintes acoustiques, il arrive souvent que la petite enceinte *bibliothèque* soit celle qui attire le plus mon attention. Ce fut exactement le cas avec les *705 Signature* de **Bowers & Wilkins**. Ce modèle *Signature*, qui est une version transformée de fond en comble du modèle *705 S2*, est d'une agilité et d'un raffinement qui en laissera plus d'un pantois. Voici donc le banc d'essai des *705 Signature* de **Bowers & Wilkins**. Une enceinte pour ceux qui ont compris que, parfois, c'est dans les petits pots que l'on retrouve les meilleurs onguents.

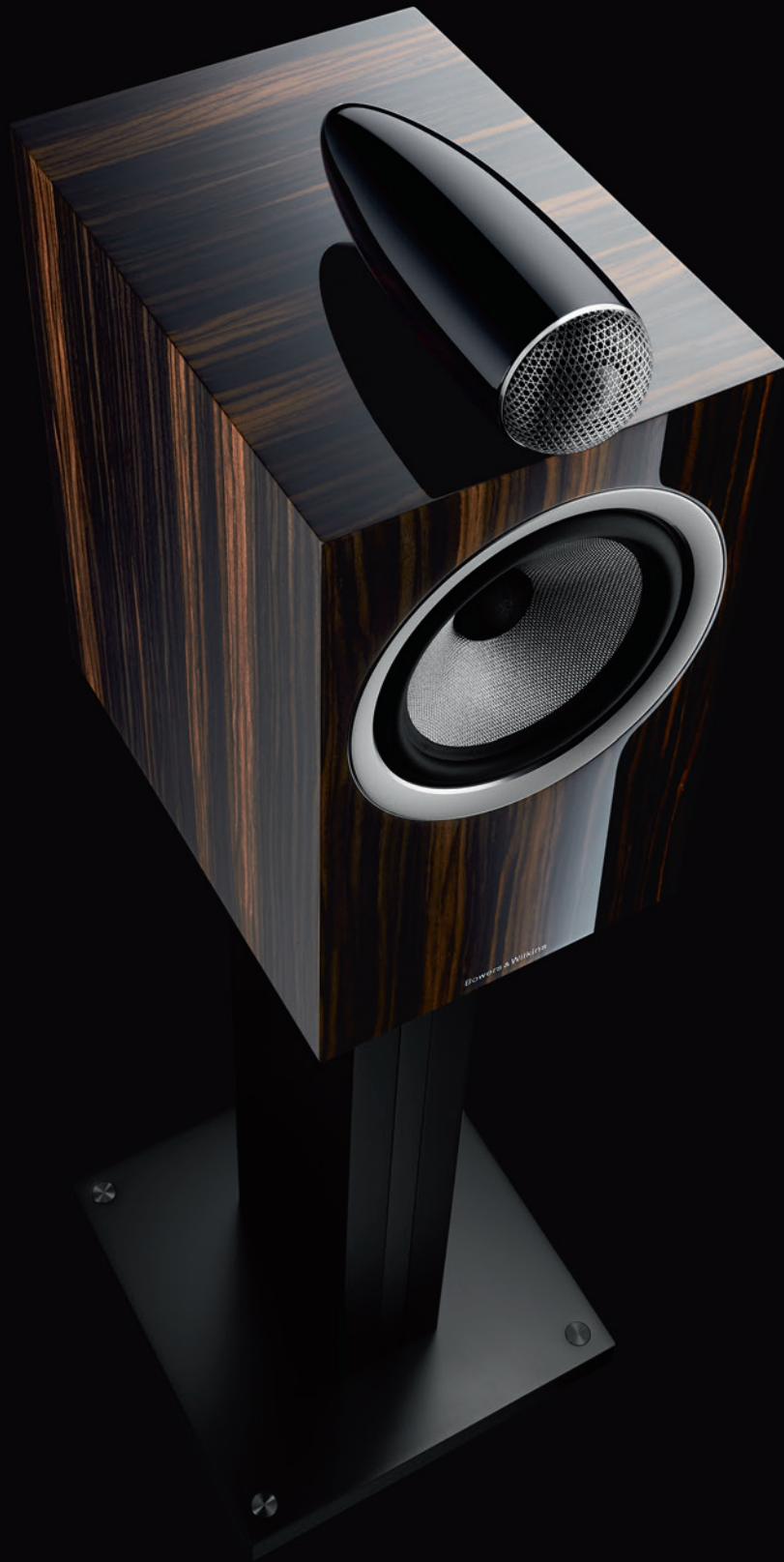
Bowers & Wilkins est l'un des plus grands fabricants d'enceintes acoustiques au monde. Fondée en 1966 par **John Bowers**, l'entreprise fabrique plusieurs gammes d'enceintes acoustiques et d'écouteurs, et ce pour toutes les bourses. Basée à **Worthing** en Angleterre, **Bowers & Wilkins** est un peu comme une université qui serait dédiée à l'étude de toutes les disciplines reliées aux enceintes acoustiques. Chez **Bowers & Wilkins**, la science est l'épicentre de toutes les décisions prises lors de la conception d'un haut-parleur. D'ailleurs, la rigueur scientifique dont fait preuve cette entreprise est remarquable, surtout dans la longévité. Lorsque **Bowers & Wilkins** fait un

choix technique, ce n'est pas pour changer d'idée en pensant aux modes et aux tendances l'année suivante. Il s'agit d'une décision réfléchie et validée par un protocole de recherche rigoureux. Dans les années 1970, les ingénieurs de **Bowers & Wilkins** décidèrent que le *baffle* avant des modèles de haut de gamme devait être réduit au strict minimum. **Bowers & Wilkins** n'est jamais revenue sur cette décision. Donc, lorsque que **Bowers & Wilkins** choisit une nouvelle technologie ou un nouveau matériau, il s'agit d'une décision cruciale pour l'équipe d'ingénieurs. Le consommateur en sort gagnant, assuré de se procurer un produit qui est le fruit d'une démarche sérieuse. Cependant, il y a un autre domaine où **Bowers & Wilkins** n'a pratiquement aucune compétition, c'est dans la qualité de fabrication où on vise radicalement le zéro défaut, qui est atteint. Pour s'en convaincre, il suffit de regarder cette hallucinante vidéo sur **YouTube** intitulée : **Bowers & Wilkins – The New 800 D3 Series**. Le modèle *705 Signature*, faisant l'objet du présent banc d'essai, est le fruit de deux ans de travail de la part des ingénieurs de **Bowers & Wilkins**. Basée sur le modèle *705 S2*, la version *Signature* résulte d'un travail très approfondi pour ce qui est du filtre et des haut-parleurs, afin d'offrir une version de course de cette petite enceinte de type *bibliothèque*. Explorons-la plus en détail.

Description technique

Les enceintes *705 Signature* de **Bowers & Wilkins** sont des enceintes de type *bibliothèque* à deux voies. Le coffret est à évent qui débouche sur l'arrière de l'enceinte. Celui-ci est ajustable, grâce à l'inclusion d'un jeu de bouchons en mousse qui permettent d'ajuster le niveau de sortie des fréquences basses en fonction de l'environnement. Version *Signature* oblige, la finition de bois précieux laqué est tout bonnement superbe. Ici, le terme *bel ouvrage* prend tout son sens et les artisans de **Bowers & Wilkins** se sont vraiment surpassés. Le *tweeter* des *705 Signature* est complètement séparé de l'enceinte ayant été placé sur le dessus de celle-ci. Il s'agit d'une technique que





Bowers & Wilkins utilise depuis de nombreuses années. Elle permet de s'affranchir des nombreux problèmes de diffractions, occasionnés par la face avant d'une enceinte acoustique, sauf que cette fois-ci, **Bowers & Wilkins** est allée beaucoup plus loin. La pièce tubulaire qui renferme le *tweeter* est dorénavant moulée d'une seule pièce d'aluminium et est découplée de l'enceinte. Le *tweeter* comme tel est assez unique. Il s'agit d'un dôme en aluminium d'une épaisseur de seulement 30 microns. Celui-ci est renforcé par une rondelle en carbone profilée sur mesure, installée à l'arrière du dôme. De plus, la surface du dôme est finie d'une mince couche de poudre de carbone qui y a été vaporisée. À l'écoute, toute cette belle technologie va se traduire par une définition et une transparence de premier plan. Le *woofer* des *705 Signature* est un cône fabriqué à partir d'un matériau mis au point par **Bowers & Wilkins**, qu'elle a appelé *Continuum*. Ce matériau est similaire à la fibre d'aramide qu'elle a longtemps utilisé. Selon les ingénieurs de **Bowers & Wilkins**, ce matériau a de meilleures propriétés acoustiques que la fibre d'aramide et est à la fine pointe de la technologie. Fait surprenant, malgré son étonnante rigidité, le *continuum* possède un certain degré de flexibilité qui, donc, permet donc d'obtenir un cône dont le changement de comportement sera beaucoup moins abrupt, lorsqu'il s'approche de sa fréquence de résonance.

À l'écoute, ceci devrait se traduire par des fréquences moyennes plus douces et un meilleur niveau de clarté. Comme les ingénieurs de **Bowers & Wilkins** conçoivent eux-mêmes les haut-parleurs, le filtre de l'enceinte a pu être réalisé autour d'un minimum de composants d'excellente qualité. Ce filtre est équipé de condensateurs **Mundorf**, rien de moins. La mise au point de l'enceinte aura nécessité près de deux ans de travail, de tests d'écoute et de raffinement. Comme les impressions d'écoute vont nous le confirmer, l'effort en valait largement le coup, les résultats étant au rendez-vous.

Déballage et installation

Les *705 Signature* de **Bower & Wilkins** me sont arrivées dans un emballage parmi les plus professionnels qu'il m'a été donné de voir. Elles étaient accompagnées des élégants pieds *Fs-700 S2*, de 26 po de hauteur, qui ajoutent énormément au *look* et à la stabilité de l'enceinte. Vous devrez les assembler et les remplir de sable préséché pour un résultat optimal. Les *705 Signature* sont équipées d'un double bornier pour le bicâblage. Vous devrez donc, éventuellement, remplacer les cavaliers de métal fournis par des bouts de fil de qualité. Je ne comprends pas pourquoi les fabricants d'enceintes continuent, encore de nos jours, à installer ce type de bornier double. Une simple paire de borniers, de très haute qualité, aurait été largement préférable sur une petite enceinte de cette qualité comme celle-ci. Dans ma salle de musique, les *705 Signature* ont abouti à environ 16 po du mur arrière et à 24 po des murs de côté. Je les ai utilisées positionnées bien droites, sans aucune orientation vers le *Sweet-Spot*. Si vous décidez de les placer plus près des murs, voire même sur une étagère, vous devrez utiliser les mousses d'ajustement fournies. Celles-ci vont vous permettre d'obtenir un résultat optimal et de bien contrôler les basses fréquences.

Impressions d'écoute

Une histoire de cymbales

Dès l'instant où l'on branche ces magnifiques petites enceintes, on comprend qu'elles sont taillées sur mesure pour le jazz. Mon Dieu... quelles belles cymbales! Avec l'album du **Steve Kuhn Trio**, *Wisteria*, la batterie de **Joel Baron** est aérienne, légère et occupe tout l'espace autour des enceintes. Les *tweeters* des *705 Signature* de **Bowers & Wilkins** offrent un spectacle mémorable qui est tout en raffinement. Le niveau de détails fins, que ces *tweeters* sont capables de faire ressortir, est de classe mondiale. Je vous mets au défi, dans cette catégorie de prix, de trouver une enceinte avec un *tweeter* plus raffiné. **Bowers & Wilkins**

«Son

vraiment

musical »

Micromega Myspeaker à seulement 539\$ la paire

MYSPEAKER

QOBUZISSIME
LE HAUT EN BIEN

CHOC
CLASSIQUE
111-11

CHOC
CLASSIQUE
111-11



audi
D'OCCASION
Appareils haute-fidélité revente et d'occasion

514.522.2020

www.audio-occasion.qc.ca

HIFI PRO
www.hifipro.ca



n'a pas lésiné sur la qualité des condensateurs qui filtrent les *tweeters* des *705 Signature*, et cela s'entend. Les amateurs de jazz, de quelque forme, vont raffoler de ces petites enceintes. Celles-ci installent une ambiance digne d'un club de jazz sans que l'on doive pousser le volume trop fort. Les *705 Signature* adorent le piano et savent le reproduire avec délicatesse et plein de nuances. Parfois on souhaiterait que le bas médium de l'instrument puisse être un peu plus plein, mais pour y arriver, l'enceinte devrait être considérablement plus grosse et encombrante. Du coup, elles perdraient cette agilité qui leur permet de détourner le son d'une contrebasse avec tant de réalisme. Telles quelles, lorsque que placées adéquatement dans une pièce, ces petites enceintes réussissent tout de même à restituer un portrait réaliste des instruments. Les timbres sont toujours justes et ne tombent jamais dans le piège des résonances excessives.

Des capacités dynamiques solides

Les enceintes *705 Signature* de **Bowers & Wilkins**, seront en mesure de remplir de musique une pièce aux dimensions respectables. Elles sont capables d'encaisser une bonne quantité de puissance, de jouer à fort volume et pourront faire la fête lorsque l'occasion se présentera. Sur l'album *Second Nature* de **Dominic Miller**, la basse électrique descend vraiment bas dans le grave. En aucun cas, je n'ai ressenti le besoin de leur ajouter un caisson d'extrême-grave. La basse a de l'assise, elle est solide et elle ne masque jamais la guitare subtile de **Dominic Miller**. Elles pourront donc s'accommoder facilement des différentes tâches qu'elles auront à accomplir. Que ce soit pour l'écoute d'un film à haut volume, d'une écoute nostalgique de vieux rock des années 1970 ou même de la techno, elles seront à la hauteur.

Un délice pour la musique du monde

Ces merveilleuses petites enceintes donnent tout bonnement le goût de s'aventurer sur des territoires musicaux inconnus. Difficile à expliquer, mais c'est comme ça... Avec les *705 Signature*, j'ai passé beaucoup de temps à explorer le répertoire des musiques du monde, entre autres, avec le *mix World Music* de **Radio Paradise**. Cette station de radio Internet, qui diffuse maintenant en résolution de qualité CD, offre un choix de *World Music* assez relevé. Sur l'album de **Ali Farka Touré** et **Ry Cooder**, *Talking Timbuktu*, les *705 Signature* livrent une performance fascinante. Les guitares ont du *punch*, les voix sont belles et le rythme est bien marqué. Il est facile de se laisser emporter par le tempo de la chanson *Gomni*. On tape du pied facilement et on embarque complètement dans la pièce de musique. Cette aptitude difficile à définir, qui donne une irrésistible envie d'essayer des nouvelles musiques est, à mon avis, la plus belle qualité qu'une enceinte acoustique puisse posséder. Après tout, c'est un peu ça le but de la haute-fidélité.

Conclusion

Les *705 Signature* de **Bowers & Wilkins** sont une totale réussite. Ces enceintes sont fines et subtiles et possèdent un aigu



d'une qualité renversante. Elles sont capables de livrer une performance pouvant faire pâlir de nombreuses enceintes plus chères. Elles s'adressent aux gens qui ont du goût, ceux qui apprécient le raffinement et la véritable musicalité. Méfiez-vous des opinions des pseudo-experts sur **Facebook**, qui vous diront vous dire que les enceintes **Bowers & Wilkins** sont trop chères et ont une réputation surfaite. Ce serait bien dommage, car vous rateriez l'occasion de faire l'écoute de votre musique à partir de l'une des meilleures enceintes sur le marché. En ces difficiles et interminables temps de pandémie, où il est impossible de se rendre dans son club de jazz préféré, les *705 Signature* de **Bowers & Wilkins** se chargeront de faire apparaître les musiciens, chez vous, dans votre salon.

RENSEIGNEMENTS GÉNÉRAUX

Prix : 2 249,99 \$ ch ou 4 499,98 \$ / la paire

Garantie : 5 ans, pièces et main-d'œuvre

Fabricant : www.bowerswilkins.com

Médiagraphie

Steve Kuhn Trio, *Wisteria*, ECM, 2257-279 4578

Dominic Miller, *Second Nature*, BMG, DOM3CD

Ali Farka Toure with Ry Cooder, *Talking Timbuktu*, Polygram, HNCD, 1381

Un vrai coup de cœur!

Par RICHARD SCHNEIDER

Photos de: CYNTHIA VAN ELK

Les enceintes DeVille sont radicalement différentes tant au niveau de la conception de leur cabinet que dans l'utilisation de technologies novatrices. Pour ceux et celles qui ne connaissent pas leur fabricant, cette entrée en matière saura sûrement attiser votre curiosité, car **Fleetwood Sound Company (FSC)** ne fait rien comme les autres. En prime, ces enceintes sont d'une grande beauté grâce au support offert en option, bien qu'essentiel, et qui n'a rien de traditionnel. Seront-elles votre prochain objet de convoitise? On pourrait croire que oui!

La **Fleetwood Sound Company** est une filiale du fabricant très haut de gamme, **Oswalds Mill Audio (OMA)**. Il s'agit d'une firme audio qui flirte autant dans la démesure des concepts que dans celle des prix non abordables pour la plupart d'entre nous. De son côté, **FSC** conçoit des appareils haut de gamme, hors des sentiers battus, et accessibles à des budgets jugés raisonnables, tout en adhérant à la philosophie de la maison mère. La direction désire ainsi étendre sa portée vers un marché *audiophile* plus traditionnel sans compromettre la qualité des composants de sa gamme de produits. À cet effet, le propriétaire, **Jonathan Weiss** nous dira *Nous avons créé FSC pour produire une nouvelle gamme de composants audio plus petits et plus abordables tout en conservant des critères de construction très élevés et le design de notre gamme OMA*. L'aura d'**OMA** flotte en permanence au-dessus des projets de la **FSC**, car les *DeVille* sont tout de même un produit de niche.

L'enceinte *DeVille* est le produit phare de la division **Fleetwood**. Il s'agit d'une enceinte deux voies à pavillon. Certains seront plus familiers avec le terme *Horn Speaker*. Vous aurez compris que nous sommes dans une catégorie à part. Sa petite taille, soit 24 po de hauteur, ou 48 po sur les supports agencés, en fait un produit idéal pour ceux et celles qui doivent gérer un environnement restreint où l'encombrement est un élément clé. Cependant, il ne faut pas s'en tenir à ce seul aspect, car elle ne craint pas les grands espaces, bien au contraire.

Vous possédez un amplificateur à lampes de faible puissance (8 W ou +) ou bien un amplificateur à transistors costaud? N'ayez crainte, car les *DeVille* peuvent vraiment en prendre en matière de puissance. Notons

d'ailleurs que leur taux d'efficacité est de 94 db. Si cet aspect vous en dit peu ou pas, on s'entendra que plus l'efficacité d'une enceinte est élevée, moins elle nécessitera un amplificateur de puissance imposant. Vous aurez compris que ce sont des enceintes très polyvalentes s'adaptant à la majorité des appareils de puissance. Lors de l'écoute pour ce banc d'essai, elles étaient jumelées à un amplificateur de puissance à lampes de 30 W. C'était parfait. On les apprécie autant dans une pièce de dimensions réduites (*nearfield*, en anglais) que dans une très grande salle, car elles sont en mesure de performer à très haut volume.

Pourquoi offrir des enceintes à pavillon? Ce n'est pas une mince tâche de décrire ce concept. Un début de réponse vous dirait

que c'est une sonorité qui allie une combinaison de dynamisme et de naturel très équilibrée, voire incomparable. Le rendu musical est empreint d'un réalisme auquel peu d'enceintes parviennent. L'écoute est d'une grande simplicité, réconfortante et sans effort d'analyse. À près de 15 000 \$, c'est beaucoup de *sous*, on s'entend - sauf que c'est un investissement que vous apprécierez tout au long de votre vie. Vous serez même en mesure de les léguer à vos descendants qui sauront les apprécier autant que vous. Elles sont dotées d'une garantie à vie, une particularité très rare dans le milieu de l'audio.

Examinons ces enceintes de plus près

Débutons le tour du propriétaire par le boîtier. Le panneau arrière est une plaque de résine phénolique, mieux connu sous le nom de *Bakelite*. Les plus vieux d'entre nous se souviendront des téléphones noirs à roulette. Ce matériau a été privilégié pour ses propriétés antirésonances. Au bas, on remarquera la présence d'une seule paire de borniers pour l'accouplement à un appareil de puissance. Le bicâblage, ou la biamplication, n'a pas été une option retenue. Une large part du cabinet est constituée de cendres provenant de bois de frênes de Pennsylvanie torréfié. La torréfaction est un concept utilisé par de nombreux fabricants de guitares. Le but est d'accélérer le processus de vieillissement du bois pour améliorer la tonalité et la robustesse du cabinet. Le bois torréfié est un produit écologique, entièrement naturel et il conserve

une grande stabilité face aux variations météorologiques. Ce processus représente une différence marquée par rapport aux normes de l'industrie qui favorisent les panneaux de fibres *MDF*. À la suite de son usinage, il acquiert un fini lisse qui rehausse son apparence.

Les panneaux supérieurs et inférieurs ainsi que la corne en bois massif arqué à l'avant, comme une fleur sculptée, sont traités à la main avec de la cire d'abeille et de l'huile de lin bouillie.

Toujours selon **Jonathan Weiss**, l'étape de finition du bois est un procédé qui demande temps et patience. Elle nécessite trois couches frottées à la main, avec de longues périodes de séchage entre chacune. Le principal avantage est que le grain du bois ressort dans toute sa splendeur et qu'il vieillira comme de beaux meubles. À la base, l'avant et les côtés de la *DeVille* sont de couleur noire. Cependant, il existe en option une gamme presque infinie de finis, y compris les peintures **Farrow & Ball** d'Angleterre. Que diriez-vous d'un motif en denim ?

La *DeVille* est une enceinte à deux voies montée d'un *horn* en bois massif (une première à ce que je sache) de 6 po. de longueur muni d'un haut-parleur d'aigus à compression d'un pouce. Il couvre la gamme de fréquences jusqu'à moins de 2 kHz. Un haut-parleur de graves, doté d'un aimant en néodyme, d'un cône de papier traité de 8 po. de haute efficacité, prend en charge les fréquences inférieures. Ces derniers sont fabriqués en Italie selon les spécifications d'**OMA**. La totalité du câblage est en argent.

L'intégration des haut-parleurs sort des sentiers battus. En ce qui a trait au haut-parleur de graves, les hautes fréquences sont atténuées à l'aide d'un filtre passe-bas de troisième ordre (18 dB/octave) à environ 1,5 kHz. Selon les concepteurs, le filtre passe-haut du *tweeter* est en fait un filtre électrique de premier ordre, 6 dB/octave à près de 8 kHz. Cette façon de faire atténue les interactions de phase entre les deux haut-parleurs, et leur permet d'être branchés dans une polarité acoustique positive. C'est un principe de fabrication sur lequel le directeur technique d'**OMA**, **Vytas Viesulas**, insiste beaucoup. Notons que les



enceintes *DeVille* sont des versions réduites des enceintes sans compromis d'**OMA**. Le pavillon a été conçu par **Bill Woods**, un concepteur de ce type de haut-parleurs depuis plus de 35 ans. Il est reconnu comme une sommité dans le domaine.



BISAUDIO.COM

/ILS ONT DIT
/QUOI DE NEUF

Le numérique Vivat version balancée (XLR) ou RCA

Nous avons peaufiné la recette pour une combinaison idéale entre la précision et la musicalité sans jamais atteindre la fatigue d'écoute.

**Vous êtes
sceptique?**

**Faites
vos tests!**



Mes impressions d'écoute

J'avais en main un nombre incalculable de notes, parfois émotives, parfois rationnelles, suite à l'écoute des enceintes *DeVille*. Il fallait cependant rationaliser l'ensemble de mes impressions pour vous offrir un compte rendu compréhensible de cette écoute qui représente l'une de mes plus belles expériences auditives à ce jour. Aussi bien le dire tout de suite, je n'ai que des éloges à partager avec vous.

La sonorité des enceintes à pavillon nous projette dans un monde tout à fait différent de celui des enceintes que l'on pourrait qualifier de traditionnelles. C'est un son enveloppant qui, dès les premières notes, est déroutant et jouissif à la fois. Il y a une pureté, une précision spatiale de l'instrumentation, des voix, des effets spéciaux et des percussions qui font en sorte que l'on plonge dans le cœur d'un disque. Je ne crois pas exagérer en disant que les *DeVille* nous aident à comprendre le cheminement d'un réalisateur. Lorsque la réalisation met à l'avant-plan un aspect particulier d'un enregistrement, le piano par exemple, c'est l'évidence même dès les premières notes. Il remplit toute l'avant-scène avec beaucoup d'énergie. Sur plusieurs enregistrements, on ressent le *feeling* de la cabine où les artistes interprètent leurs chansons.

Les *DeVille* ont une sonorité que je qualifierais de triangulaire ou tridimensionnelle si vous préférez. Les voix et les instruments primés sont clairement définis au centre à l'avant, tout comme je le mentionnais plus haut. Je le répète, car c'est l'un des aspects qui m'a le plus impressionné. C'est à couper au couteau. Les musiciens et les harmonies qui accompagnent

la prestation se retrouvent à l'arrière et sur les côtés. On pourrait dire qu'ils flottent dans l'espace, sauf que le tout est d'une grande précision et d'une clarté que j'ai rarement entendues. Une enceinte ne doit pas s'imposer lors d'une écoute. Je précise. Il est assez désagréable lors d'une écoute que l'on ressent que le son provient directement des haut-parleurs. Cela devient une prestation mécanique qui n'a rien de bien mélodieux. À la limite, c'est désagréable. C'est précisément ce que les prestations des *DeVille* ne vous offriront pas. Je ne saurais assez insister sur cet aspect.

Les aigus sont d'une grande délicatesse, soyeux sans être jamais cassants. Cependant, ils sont un peu en retrait, ce qui ne me déplaît pas, au contraire. Sur ce plan, c'est une question de goût. Les *DeVille* ont le défaut de leur qualité, car elles sont si révélatrices qu'elles n'ont pas de pitié pour les mauvais enregistrements sauf (ce n'est pas une contradiction) que c'est déjà mieux que ce que produisent certaines enceintes. La grande qualité d'une enceinte à pavillon est sa capacité à reproduire un médium très énergique, large, voire envahissant. Une bonne partie du spectre sonore se trouvant justement à ce niveau, la restitution est grandiose.

Si vous êtes du genre à prioriser des enceintes reproduisant des basses abyssales, hélas vous resterez probablement sur votre faim. Pour ma part, j'aime nettement la fidélité de cette tonalité reproduite par les *DeVille*. Elles font preuve de justesse, car pour avoir assisté à un nombre incalculable de spectacles, il m'apparaît évident que la basse est un instrument d'accompagnement qui sert à lier une pièce musicale. Sa reproduction ne devrait





jamais être trop envahissante, ni trop en retrait. Les *DeVille* respectent cet équilibre.

Les enregistrements en *DSD* ont souvent mauvaise presse. Plusieurs diront que c'est une mode parmi tant d'autres. Je m'inscris en faux, car je constate que ces enceintes reproduisent les fichiers *DSD* avec une précision impressionnante. Les enregistrements prennent une nouvelle dimension.

J'ai un plaisir coupable qui est celui d'écouter, de temps à autre, les succès de groupes tel le duo **The Carpenters**. Je mets n'importe qui au défi de ne pas avoir la chair de poule en entendant **Karen Carpenter** interpréter *We've only just begun*. On jurerait qu'elle est devant nous. Les instruments et les harmonies flottent dans l'espace à l'arrière-plan. C'est magnifique.

Chantal Chamberland était également en prestation, lors de cette session d'écoute, pour nous présenter son disque, également en *DSD*, **Chantal Chamberland – Autobiography**. Le même phénomène s'est reproduit. La guitariste et chanteuse de jazz canadienne dont la voix sensuelle et éraillée est digne d'un bar de jazz enfumé, est accompagnée de sa fidèle guitare. Elle nous enveloppe dans un monde musical envoûtant. Parfois même, on oublie l'instrumentation et on suit le parcours de la voix. Je suis un fan fini de **Patrick Bruel**. Ainsi, il m'apparaissait évident de faire un petit tour de son côté. J'ai toujours considéré que sa chanson, *Pas eu le temps* de l'album *Ce soir on sort* ne bénéficiait pas d'une belle qualité d'enregistrement. Quelle ne fut pas ma surprise de constater la grande qualité de cette production. Les instruments, les percussions, les couches d'instrumentation sont étonnants, réglés au quart de tour et toujours avec une voix bien centrée. La fluidité et la précision sont remarquables. Cet enregistrement est très complexe, mais on ne ressent aucune confusion. Il y a de l'espace entre les sonorités de chaque intervenant.

Conclusions

J'ai attendu au moins deux jours avant de revoir mes notes et de tenter de relater ma rencontre avec les enceintes *DeVille*. Sous le coup de l'émotion, parfois nous sommes trop enthousiastes et le ton de certains commentaires gagnerait à être atténué. Cette fois, force est d'admettre que cette session d'écoute a été un véritable coup de cœur. À maintes reprises, pour une rare fois, j'ai été en mesure de capter l'émotion que les vrais artistes tentent de nous transmettre au moyen de leurs enregistrements, et j'avoue que plusieurs prestations m'ont particulièrement touché.

Si les conditions me le permettaient, je n'hésiterais pas à me les procurer immédiatement. Combien de fois avons-nous effectué des achats qui se voulaient un bon compromis ou si vous préférez un terme que je déteste, un bon rapport qualité-prix? N'est-il pas mieux de patienter en économisant pour nous permettre de se procurer des produits sans compromis qui sauront nous satisfaire à vie? Je crois que poser la question, c'est y répondre.

RENSEINGEMENTS GÉNÉRAUX

Enceintes acoustiques Fleetwood DeVille

Prix : 16 000 \$ / la paire

Garantie : à vie, pièces et main-d'œuvre

Socles pour enceintes acoustiques Fleetwood DeVille

Prix : 1 995 \$ / la paire

En exclusivité chez : Codell Audio, Tél. : 514.737.4531

Médiagraphie

The Carpenters, The Carpenters Collection

Chantal Chamberland, Chantal Chamberland – Autobiography

Patrick Bruel, Ce soir on sort

Remerciements

La direction de Magazine TED remercie sincèrement Codell Audio pour le prêt des enceintes acoustiques pour ce banc d'essai.

ENCEINTES ACOUSTIQUES **VERITY AUDIO LAKMÉ**

Une enceinte audacieuse

Par MICHEL DALLAIRE

Le fabricant **Verity Audio** situé dans la ville de Québec œuvre dans le domaine des enceintes acoustiques depuis le milieu des années 1990. Sa réputation à l'international n'est plus à faire et lorsque j'ai su que **Verity Audio** avait annoncé en 2019 la venue d'une nouvelle enceinte, j'espérais pouvoir en faire l'essai. C'est maintenant chose faite alors que l'on m'a fait parvenir la superbe *Lakmé*. Le nom de cette enceinte est le titre d'un opéra en trois actes de **Léo Delibes** sur un livret en français d'**Edmond Gondinet**. Chez **Verity Audio**, c'est une pratique constante de nommer toutes leurs enceintes par des titres d'opéra.



Le design chez Verity Audio

Étant moi-même un designer industriel à la retraite, j'ai toujours trouvé que les enceintes acoustique **Verity Audio** sont parmi les plus réussies en termes d'esthétique. L'enceinte *Lakmé* n'échappe pas à ce constat grâce à des dimensions harmonieuses relativement compactes et une qualité de fabrication hors pairs. Elle vient prendre sa place entre la *Finn* qui est l'entrée de gamme chez **Verity Audio** et la *Otello*. Comme ses grandes sœurs, le design de la *Lakmé* comporte une construction en deux caissons visant à isoler les transducteurs de hautes et moyennes fréquences de ceux des basses fréquences qui sont montés à l'arrière. Par contre, ces deux caissons sont fixes plutôt que d'être amovibles et réversibles comme sur certains modèles plus haut en gamme. Toutes les enceintes **Verity Audio** adoptent le concept des parois non parallèles. Avec le modèle *Lakmé*, on a fait exception à cette règle mais ses arêtes arrondies adoucissent son *look*. De cette façon, elle se différencie joliment des autres modèles plus anguleux. La plaque frontale du caisson qui contient le *tweeter* et le transducteur du médium est légèrement inclinée vers l'arrière de quelques degrés. Je présume que c'est pour mettre en phase de manière acoustique ces deux

haut-parleurs. Ces derniers sont d'ailleurs montés sans vis apparentes, car ils sont fixés à l'arrière de la plaque, avec un pourtour arrondi et une amorce de pavillon pour le *tweeter*. La plaque frontale qui recouvre le caisson de graves est quant à elle, interchangeable et disponible en différentes finis. Il est même possible de la personnaliser moyennant un léger supplément. Le reste de l'enceinte est recouvert d'une superbe laque satinée disponible en deux finitions, soit le noir ou le blanc. Toutefois il ne semble pas y avoir de grille de protection prévue pour les haut-parleurs, ce qui pour moi n'est pas un problème en soi.

Les éléments mécaniques de la Lakmé

Comme mentionné plus haut, les transducteurs de basses fréquences sont montés à l'arrière de l'enceinte mais dans le cas de la *Lakmé*, la différence est l'utilisation de la topologie d'un transducteur de graves actif de 15 cm associés à deux autres passifs de même diamètre. Cette configuration à charge close plutôt qu'à charge en *bass reflex*, permettrait de faciliter le positionnement de l'enceinte dans une salle d'écoute de grandeur petite à moyenne. Le *tweeter* est un modèle à dôme annulaire de 25 mm et avec une membrane souple en

tissus traité. Le transducteur de médium de 127 mm possède un cône formé d'une pulpe naturelle de papier compressée et traitée. Les *woofers* arrière sont d'un diamètre de 152 mm et leurs cônes semblent est faits de la même matière que le transducteur de médium. Les connecteurs arrière sont des **Furutech** d'une qualité irréprochable et ils sont plaqués argent. La base de l'enceinte est assurée par un solide piétement tripode en aluminium dont les points de support sont de larges rondelles ajustables en hauteur. Ces dernières sont feutrées ce qui permet de déplacer facilement l'enceinte sur une surface de bois sans l'abîmer.

L'enceinte Lakmé en quelques chiffres.

Pour cette enceinte, le fabricant affiche une efficacité de 91 dB à 2.83 Vrms et à un mètre de distance dans l'axe. Son impédance nominale est stipulée à 8 ohms avec un minimum à 4 ohms. La puissance minimale recommandée pour l'alimenter est de 18 W à 8 ohms, mais on ne parle pas de puissance maximum. On peut donc présumer que la *Lakmé* est relativement facile à alimenter pour tous les types d'amplificateur à condition que ceux-ci soient de bonne qualité. Ses dimensions sont de 38,7 cm de largeur par 39,2 cm de profondeur pour une hauteur de 105,4 cm. Leur poids est d'environ 60 livres chacune.

Installation et conseils d'utilisation

J'ai placé les deux enceintes *Lakmé* à peu près au même endroit où mes enceintes habituelles sont positionnées, c'est-à-dire à plus d'un mètre des murs latéraux et à environ 45 cm du mur arrière. Je n'ai pas eu à trop jouer avec l'emplacement pour obtenir une balance tonale satisfaisante. Je les ai inclinées quelque peu vers ma position d'écoute. Dans un premier temps j'ai pu les écouter avec un petit amplificateur intégré d'entrée de gamme que j'avais pour un banc d'essai. Ses 45 W par canal ont largement suffi à alimenter les enceintes *Lakmé* mais disons que leur côté révélateur m'a vite fait réaliser qu'elles étaient plus à l'aise avec mon propre intégré qui vaut sept fois plus cher. Ici il n'est pas forcément question d'avoir énormément de puissance mais disons que les watts de l'amplificateur doivent être d'une qualité irréprochable.





La Verity toute la vérité!

J'ai débuté mes écoutes avec le dernier album solo de **Steven Wilson** principalement connu comme le *leader* du groupe de rock progressif britannique **Porcupine Tree**. Sur cet album intitulé *The Future Bites* une facture électro-pop est habilement utilisée pour créer des mélodies accrocheuses. On se retrouve donc selon moi avec une bonne musique progressive anglaise mais modernisée et mature. L'enceinte *Lakmé* m'ouvre une très bonne fenêtre sur cette réalisation dont l'étendue du spectre sonore me permet de tester à peu près toutes les caractéristiques d'une enceinte acoustique.



En première écoute, je découvre que l'enceinte **Verity Audio Lakmé** possède un niveau de transparence tel qu'il me permet de bien comprendre dans tous ses détails les intentions de **Steven Wilson** sur la réalisation de son album. Le *tweeter* annulaire à dôme souple fait merveilleusement bien son travail sans présenter aucune dureté ni exagération dans les hautes fréquences. La transition avec le transducteur de médium est parfaite, ce dernier démontrant une ouverture et une dynamique hors pairs. Son cône en pulpe naturelle possède un très bon rapport poids / rigidité, ce qui lui assure une rapidité d'exécution tout en s'affranchissant selon moi des colorations souvent rencontrées dans certains matériaux synthétiques. Le caisson de graves avec ses haut-parleurs dirigés vers l'arrière dans une charge close porte également ses fruits. En jouant quelque peu sur l'emplacement de l'enceinte, j'ai pu obtenir des basses fréquences profondes, précises et sans les toniques habituelles de l'air qui est expulsé à travers un événement.

Je poursuis mes écoutes avec l'album *Pocket Rhapsody II* du pianiste de jazz allemand **Frank Woeste**. La première version de cet album est sortie en 2016 sous une réalisation américaine. Le *Pocket Rhapsody II* a été enregistré en 2020 à Paris avec des musiciens français. **Frank Woeste** est d'ailleurs installé lui-même à Paris depuis 1999. Pour cet opus, il fait intervenir sur certaines de ses compositions la chorale d'enfants nommée **Maîtrise des Hauts-de-Seine** dans laquelle chante son garçon **Oscar**. Cette collaboration rajoute une couche d'émotions sur la musique de ce spécialiste du piano **Fender Rhodes**. Dans les arrangements de **Frank Woeste** on sent très bien l'influence du jazz français qui vient se superposer à sa formation de base en musique classique. Ses claviers électroniques et plus particulièrement son **Fender Rhodes** offrent une prestance incroyable une fois reproduit par l'enceinte *Lakmé*.

Sur la deuxième pièce intitulée *Parlance*, la basse électrique de **Julien Herné** et la batterie de **Stéphane Galland** sont parfaitement fusionnelles avec un impact franc et sec des frappes de baguettes. La trompette de **Éric Vloeimans** et le trombone de **Robinson Houry** sont merveilleusement mis en lumière comme d'ailleurs la chorale des enfants. La balance tonale de la *Lakmé*

fait partie des plus satisfaisantes que j'ai pu entendre. Elle a une certaine rondeur qui ajoute de la chaleur à la musique mais sans toutefois tomber dans un embonpoint qui rendrait le tout opaque. Les basses fréquences sont juste à point alors que le médium et les hautes fréquences s'entremêlent sans coupure et avec une cohérence extraordinaire. Bref la **Verity Audio Lakmé** ne donne pas dans l'esbroufe mais plutôt dans le respect de la musique et de ses émotions. Je crois que la musicalité c'est son mot d'ordre.

Conclusion

Dans un marché international de plus en plus protectionniste, pourquoi alors ne pas adopter nous aussi une attitude plus protectionniste envers nos fabricants? En tant qu'audiophile il serait bien d'acheter collectivement plus de produits fabriqués au Québec dans la mesure du possible. **Verity Audio** fait partie de nos fleurons dans le domaine de la reproduction musicale en haute-fidélité et ses produits sont très compétitifs avec les meilleures réalisations autant européennes qu'américaines. À un prix de 17 500 \$, il est certain que l'enceinte *Lakmé* va devoir se confronter à une compétition féroce mais sa qualité de fabrication et son design intemporel en font un objet unique et éminemment désirable. On dit souvent que le diable est dans les détails, dans le cas de la *Lakmé* je peux vous affirmer qu'elle est diablement attirante en tout en ayant un chant céleste.

RENSEIGNEMENTS GÉNÉRAUX

Prix : 17 495 \$

Garantie : 5 ans, pièces et main-d'œuvre

Fabricant : Verity Audio, www.verityaudio.com

En exclusivité chez : Audiophile Experts,

Tél. : 1 800 690.8273, 450.682.9940,

www.audiophileexperts.com ; verityaudio.com

Médiagraphie

Steven Wilson, *The Future Bites*, FLAC,

24 bits / 96 kHz

Frank Woeste, *Pocket Rhapsody II*, ACT, 9917-2,

FLAC, 24 bits

Harmonium symphonique, *Histoires sans Paroles*,

OSM, WAV, 24 bits

William Jackson & Mackenzie, *Notes from a*

Hebridean Island, FLAC, 16 bits

Dominique Fils-Aimée, *Nameless*, Ensoul Records

Remerciement

La direction de **Magazine TED** remercie sincèrement la boutique **Audiophile Experts** pour le prêt des enceintes pour le banc d'essai.

ROCK PROGRESSIF

Par RICHARD GUAY

TRANSATLANTIC

The Absolute Universe

www.transatlanticweb.com

Sept ans après la sortie de *Kaleidoscope* (2014), voilà le cinquième album de **Transatlantic**, un collectif international constitué de quatre mégapointures du rock progressif actuel que sont les Américains **Neal Morse** (ex **Spock's Beard**) et **Mike Portnoy** (ex **Dream Theater**), le Britannique **Peter Trewavas** (**Marillion**) et le Suédois **Roine Stolt** (**The Flower Kings**). Ces personnages, fortement impliqués dans des groupes culte, des albums en solitaire ou divers projets de réunion, tous publiés à la vitesse de la lumière, se passent de présentation et n'ont plus rien à prouver. C'est ce qui explique l'engouement pour les parutions de **Transatlantic** qui offrent une garantie de qualité. On sait d'avance que ce sera bon, donc aucun risque ! La facture de ce cinquième essai est fidèle à la marque de commerce, une musique néoprogressive de niveau supérieur, des lignes mélodiques profondes, des mélodies entraînant, des passages instrumentaux complexes, une atmosphère symphonique enivrante, bref, une formule que l'on connaît bien et qui offre la tribune idéale aux virtuoses qui y prennent part et s'y expriment sans contrainte. Et que penser de ce cinquième essai ? L'ensemble ne causera évidemment aucune surprise et baignera dans un joyeux conformisme réjouissant, alternant entre des variations à la **Flower Kings** et d'autres inspirées de la belle époque de **Spock's Beard**. Par ailleurs, on permet cette fois au mélomane de choisir l'environnement où évoluera cette musique si désirable. Deux versions de *The Absolute Universe* sont en effet disponibles, soit un album simple de 14 morceaux et 60 min (*The Breath of Life*) de même qu'un double de 18 extraits et durant 90 min (*Forevermore*). Les deux produits partagent l'essentiel du contenu, mais présentent, néanmoins, plusieurs

différences. L'album double, qui fut conçu en premier, a bien failli être le seul à voir le jour. Cette longue saga, un peu sombre et traitant de la vie bouleversante que l'on connaît tous, particulièrement au cours de la dernière année, propose des morceaux plus étirés, des passages plus osés, certains à la limite de l'expérimentation, de même que des surprises assez déconcertantes tel le clin d'œil à une chanson des **Beatles** ou un arrangement de voix tiré tout droit d'un vieux **Gentle Giant**. En contrepartie, la version courte n'est ni un remix, ni une réédition de la version longue, mais bien un nouveau disque complètement produit et enregistré à partir de zéro. Cette fois, nous aurons droit aux mêmes pièces, mais écourtées et moins vaporeuses, un ensemble mieux ficelé et uniquement l'essentiel de la musique, sans trop de surprises. Pour ma part, je trouve la version courte plus ludique et plus naturelle à écouter. Par contre, *Forevermore* offre aussi des particularités intéressantes. Je crois que rendu là, c'est une question de goût. Ce qui compte, c'est de ne pas passer à côté de ce cinquième **Transatlantic** !

CAST

Vigésimus

www.castofficial.com

Cast est un groupe mexicain fondé en 1994 qui gravite autour de son fondateur **Luis Alfonso Vidales** (claviers), toujours flanqué de son fidèle compagnon, **Jose Antonio Bringas** (batterie et percussions). Ces derniers sont assistés par une demi-douzaine de collaborateurs aux voix, guitares et instruments à cordes et à vent. Ces membres officiels invités participent toujours à quelques albums avant d'être remplacés ou même, quittent et reviennent plus tard. Cette fois-ci, mentionnons la présence de deux solistes, **Bobby Vidales** et **Lupita Acuña** de même qu'un guitariste, un bassiste et un violoniste. D'entrée de jeu, mentionnons que **Cast** est un groupe qui est trop longtemps passé sous le radar. Son curriculum vitae indique une production de 20 albums



en 27 ans de carrière dont des doubles, et plusieurs sortis au cours d'une même année. Ajoutons que les albums récents sont aussi réussis que tous les précédents. Une telle machine ne pouvait rester sous silence plus longtemps !

Cast loge à l'enseigne du néoprogressif d'inspiration britannique depuis le début et n'a pas envie de modifier son style, au grand bonheur de ses adeptes. Malgré quelques petites touches latines, sa musique est internationale et respecte très bien les prérogatives du genre. Les claviers sont incisifs et omniprésents, les guitares sont étirées, la base symphonique est solide, et on trouve de nombreuses variations moyen-orientales, des lignes mélodiques pénétrantes, des voix neutres placées à l'avant-plan, etc. Tous les ingrédients qui ont assuré une carrière à succès à des formations comme **IQ** ou **Pendragon** sont bel et bien présents avec, évidemment, une petite touche bien personnelle et toute mexicaine,

dont la guitare latine et les voix un peu théâtrales de **Bobby Vidales** et de **Lupita Acuña** (paroles anglaises sur cet album, mais espagnoles sur plusieurs opus précédents) afin d'asseoir, de façon stable, la marque **Cast**. Le résultat est époustouflant et nous nous retrouvons avec un ensemble hyper-ludique et captivant du début à la fin. Même si je n'ai pas assimilé l'entièreté de cette discographie monumentale, d'après les opus déjà écoutés, dont l'exceptionnel *Power and Outcome* (2017), *Originalis* (2008) ou l'album double *Mosaïque* (2006), je peux affirmer que *Vigésimus* (vingtième), avec ses 10 morceaux de taille moyenne et structurés de main de maître, figure non seulement très bien dans cette collection, mais offre un degré de maturité encore inégalé. **Luis Alfonso Vidales** trône au sommet de son art et nous offre un opus musicalement proche de la perfection. Ne ratez pas cette invitation à vous joindre à la fiesta !



Quoi 29?

Bluesound — nouvelle génération

Par MICHEL DALLAIRE

Bluesound est un fabricant canadien basé en Ontario. Il vient d'introduire une troisième génération de ses populaires appareils *NODE* et *POWERNODE*. Ces deux appareils sont spécialisés dans la lecture de musique en réseau (*streaming*) et la distribution sans fil de cette musique dans différentes pièces de votre demeure. Ces appareils ont fait l'objet de modifications visant à les remettre à jour.

Leur section de *streaming* a été améliorée grâce à un nouveau processeur à quatre cœurs 1,8 GHz **ARM Cortex A53** qui est 8 fois plus rapide que celui de la génération précédente. Ce dernier apporte à la plateforme *BluOS* la compatibilité avec les plateformes **ROON**, **Spotify Connect** et **Airplay 2**. Ainsi, on a pu ajouter aux fonctions la lecture des fichiers *MQA* en *streaming*. Le panneau d'affichage sur le dessus des appareils devient à touche sensible pour permettre des ajustements directement sur l'appareil. La section de conversion N-A de grade *audiophile* du *NODE* et du *POWERNODE* comporte maintenant une puce d'une résolution de 32 bits / 384 kHz. Les deux unités supportent les connexions *HDMI eARC* pour une meilleure flexibilité avec d'autres produits audiovisuels comme par exemple, les consoles de jeux vidéo.

Le *NODE* et le *POWERNODE* sont équipés d'une panoplie d'entrées et de sorties numériques et analogiques pour une connectivité la plus flexible possible. Pour ce qui est de la connectivité sans fil, ils intègrent les fonctions *Wi-Fi*, *Airplay 2*, et un émetteur-récepteur *Bluetooth HD aptX*. Il est donc possible d'écouter votre musique autant sur des casques filaires que sur des écouteurs sans fil *Bluetooth*. Pour les connexions filaires, on peut compter sur une prise *Ethernet*, une entrée optique *Toslink*,



une entrée coaxiale *RCA* et une prise *USB* de type *A*.

Le *NODE* est essentiellement un lecteur de musique en réseau doté d'un convertisseur N-A. Son application *BluOS* pour tablette et téléphone *iOS* et *Android* peut aussi être installé sur un ordinateur *PC* ou *Mac*. Cette application associée au software du *NODE* offre la possibilité d'ajuster sa sonorité grâce à des contrôles de tonalité. On peut aussi sélectionner la fréquence de coupure pour les caissons de graves sans fil **Bluesound**. Le *POWERNODE* est sensiblement le même lecteur de musique que le *NODE*, mais auquel on a ajouté une section amplificatrice de 80 W par canal. C'est une augmentation de 20 W par rapport à la version précédente qui était de 60 W par canal. Le *POWERNODE* peut être contrôlé entièrement par l'application *BluOS* une fois installée sur votre téléphone ou votre tablette.

Il suffit d'y ajouter vos enceintes préférées pour obtenir une chaîne stéréophonique complète. La plateforme *BluOS* vous permet d'ajouter à cette chaîne haute-fidélité des enceintes arrière comme par exemple une paire de *PULSE FLEX 2i* et un caisson grave sans fil *PULSE SUB+*. On transforme ainsi la chaîne stéréo en un système cinéma maison **Dolby 2.1** canaux. Elle permet aussi de sonoriser chaque pièce de la maison avec différents modèles d'enceintes sans fil, dans le catalogue **Bluesound**. Le tout pourra évidemment être contrôlés par votre tablette ou votre téléphone intelligent.

Le *NODE* et le *POWERNODE* sont livrés dans un fini noir ou blanc satiné. Au moment d'écrire ces lignes, les deux appareils peuvent être commandés à l'avance pour une disponibilité prévue en juin 2021. Les prix sont 649 \$ pour le *NODE* et de 1 099 \$ pour le *POWERNODE*.

bluesound.com

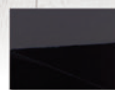


MARTIN LOGAN®
Truth in Sound.

The image shows a collection of Martin Logan Motion speakers in a modern interior. A large white floor-standing speaker is on the right. In the center, a group of smaller speakers (satellites, a shelf unit, and a center channel) are displayed. The background features a white textured wall, a gold wire basket, and a painting. A red banner at the top contains the logo and slogan. At the bottom, there are color swatches and model numbers.

60XTi • 40i • 20i | 35XTi • 15i | 50XTi • 30i
Autoportantes | Étagère | Centre

3 finis possibles



Noir brillant



Blanc mat



Noyer rouge

LE NOUVEAU LOOK D'UNE PERFORMANCE ÉPROUVÉE

Si la réputation d'une enceinte porte sur sa performance, pourquoi la changer ? La nouvelle **série Motion®** de MartinLogan offre la même performance supérieure qu'offraient les générations précédentes, soit une diffusion claire, une précision exceptionnelle et un registre dynamique.

Une nouvelle conception élégante des enceintes en améliore l'apparence grâce à des renforts internes - bonifiant la performance -, à des déflecteurs renforcés, à de nouvelles grilles en tissu et à un choix de trois superbes finis.

«... La voix semblait étrangement réaliste, et le timbre instrumental était naturel, avec une profondeur si palpable que mes mains pouvaient pratiquement le toucher.»

David Martson, *The Absolute Sound*,
à propos des Motion 60XT

EN JAZZANT

Par CHRISTOPHE RODRIGUEZ

CARL MAYOTTE

Pop de Ville

Volume 1

Première Édition / Radio-Canada

Dans la pure lignée du jazz fusion, dont le modèle fut sans contredit **UZEB**, et dans une moindre mesure, la légendaire formation **Weather Report**, **Carl Mayotte** nous offre un jazz électrique avec beaucoup de *groove*. Après *Fantôme* (paru en 2019), nous pouvons affirmer que ce bassiste heureux a beaucoup étudié ses pairs, sans toutefois trop copier. *Révélation Radio-Canada* pour l'année 2020-2021, récipiendaire du *Grand Prix* de la relève au *Festi Jazz de Rimouski*, sa carrière est pour ainsi dire bien partie. Avec *Pop de ville* orné d'une pochette résolument rétro, qui est un hommage à un genre musical japonais connu sous le nom de *City Pop*, il combine à ce style, un jazz fusion roboratif avec une pléiade d'invités, ce qui donne encore plus de mordant aux cinq plages. En attendant la réouverture des salles de concerts, soyons optimistes, cette nouveauté vous donnera des ailes, surtout en période estivale. Pour ouvrir les festivités, la première plage, joliment nommée *Cocotte*, donne le ton. La basse est chatoyante, les claviers évoquent la sonorité des années 1970, tandis que le trompettiste **Rémi Cormier** fait un beau clin d'œil au vétéran **Benoît Glazer**. Beaucoup plus rock dans son essence, Jaine est un écrin pour le guitariste **Gabriel Cyr**

qui ouvre la marche, le tout enrobé par les claviers avec oh surprise ! notre ami, l'harmoniste **Lévy Bourbonnais**, dont le maître à penser, le regretté **Toots Thielemans**, doit être fier. Après ces arabesques musicales percutantes, **Carl Mayotte** se fait résolument poétique avec la superbe ballade *Tandy* qui met justement en valeur son sens de la mélodie. Pour *Chasse à l'homme*, nous naviguons en pleine série policière, puis concluons avec **Mike Mercury**. Cette composition tonne avec juste ce qu'il faut de cuivres. Allumée, progressive, tout en faisant un clin d'œil au passé, cette nouveauté vaut plus que le détour.

LEE KONITZ

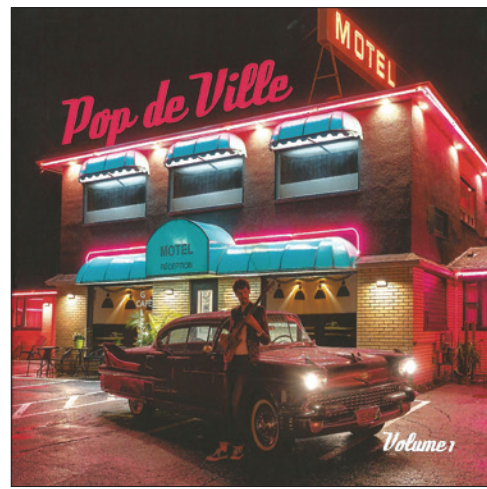
Leewise

1992

Jazzpar Winner

Storyville / Naxos

Happé par la Covid 19, le saxophoniste alto **Lee Konitz** (1927-2020) fut peut-être le plus grand représentant du jazz *cool*. En 1992, il recevait le prestigieux prix *Jazzpar* et grâce aux archives de la compagnie de disques **Storyville**, nous le retrouvons entouré de neuf musiciens et sous la direction de **Jean Sondergaard**. Ayant échappé à l'influence parkérienne, **Lee Konitz** développa une sonorité diaphane, presque éthérée, un peu à l'image d'un autre altiste de renom, **Paul Desmond**. En douze plages solides, libre à vous, de redécouvrir ce son unique autour de *Stardust*,



Body and Soul, *Subconscious Lee*, célèbre composition de **Konitz** devenu un standard, et des moins connus *Jenslee*, *Peggy Lee* ou *Skygger*. Un joyau dans votre discothèque.

EDDIE BARCLAY

Arrangeur, interprète & producteur
1946-1962

Frémeaux & Associés/Naxos 3 CD

Grande figure du *showbizness* et de la Côte d'Azur, l'aura d'**Eddie Barclay** (1921-2005) fut indissociable de la chanson française, de la variété et du jazz. Ami d'**Henri Salvador**, de **Django Reinhardt**, de **Boris Vian**, de **Quincy Jones**, ainsi que du tandem **Frank Ténot / Daniel Fillipachi** (*Pour ceux qui aiment le jazz sur Europe 1*), **Eddie Barclay** fut l'homme de la situation. Avec ces trois disques des voutes de **Frémeaux & Associés**, quelle traversée nous faisons en musique et en chansons ! Autour de ses maisons de disques (**Riviera**, **Blue Star**, **Bélaïr**), nous retrouvons le guitariste **Django Reinhardt** (*Blues For Barclay*), Les chaussettes noires, **Leo Ferré**, **Dalida**,

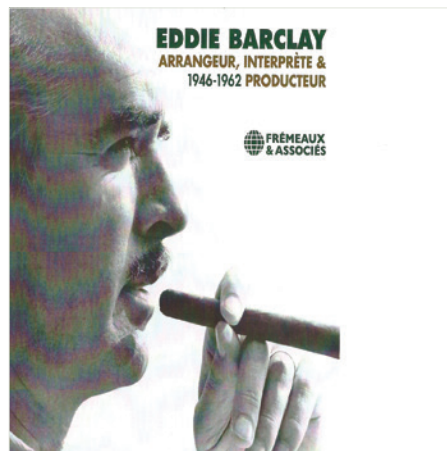
et du *swing* bon enfant de très haute qualité quand **Eddie** convoque son grand orchestre. Vous allez taper du pied ou danser avec *Chesterfield Boogie*, *Czardas Tango* et *April in Paris*. Tout à fait délicieux et aussi nostalgique.

ENRICO PIERANUNZI BERT JORIS

Afterglow

Challenge Records / Naxos

Un peu de douceur pour compléter cette chronique estivale. Fin styliste et poète des 88 touches, le pianiste italien **Enrico Pieranunzi** a convié le trompettiste **Bert Joris** pour un dialogue. Faisant fi de la section rythmique, évoquant ce que fit à autre époque le regretté trompettiste / bugliste **Don Goldie**, nos deux corsaires de la note bleue offrent des compositions personnelles, souvent touchantes comme *Siren's Lounge*, *Millie*, *What's What* ou *The Real You*. Un jour, quand les festivals reviendront, ce serait un immense bonheur de les entendre.





Un son authentique, naturellement

Mu-so Wood Edition



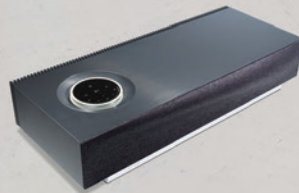
Profitez d'une meilleure expérience de la musique, de la radio, des podcasts et de la télévision que vous aimez. Le système d'enceintes sans fil premium Mu-so Wood Edition combine près de 50 ans d'expertise audio authentique avec la dernière technologie de diffusion de musique et une lecture facile à partir de tous vos appareils. Fabriqué à partir de bois dur durable laqué de manière experte, avec une grille de haut-parleur tissée unique, c'est le choix naturel pour un son et un style exceptionnels dans votre maison.

2,990\$



Mu-so Qb 2nd Generation

\$1,290



Mu-so 2nd Generation

\$2,190



Mu-so for Bentley
Special Edition

\$2,990

TOTEM 

Découvrez le vôtre

Une toute
nouvelle
eXpérience

Fire V2



TORRENT 
TECHNOLOGY

totemacoustic.com