

# TED

TENDANCES ÉLECTRONIQUES & DESIGN

HAUTE-FIDÉLITÉ • CINÉMA MAISON | SEPT. - OCT. 2020  
DOMOTIQUE • ÉVÉNEMENTS • Q29? | VOLUME 27 NUMÉRO 05

»»» ÉDITION NUMÉRIQUE

- Ollo Audio, S4, S4R et S4X
- Audio Note, Cobra
- Rega, 10
- Cabasse Audio, The Pearl Akoya
- Focal, Shape 65
- VPI, Prime Scout



»»»  
**AUDIO NOTE COBRA**

**VPI PRIME SCOUT**

»»»



RYTHME & MUSIQUE : CLASSIQUE, EN BLUESANT, EN DEHORS DES SENTIERS BATTUS, EN JAZZANT, ROCK PROGRESSIF.

DAC + Lecteur numérique + Préamplificateur

= **LE NOUVEAU** BDA-3.14



## Interface numérique complète

*Basée sur l'incroyable DAC BDA-3*

Bryston est fière de présenter une nouvelle solution à boîtier unique destinée à ceux qui cherchent une interface frontale entièrement numérique comprenant la lecture haute-résolution, le décodage numérique des sources externes et un préamplificateur numérique pouvant piloter directement les amplificateurs. Bryston a combiné l'excellent DAC autonome BDA-3 avec notre lecteur BDP-Pi utilisant la liaison audio interne I.S, et a ajouté un contrôle de volume numérique de haute qualité. Contrôlez le système avec la télécommande infrarouge fournie ou avec notre interface Web complète. Bienvenue dans la légende du nouveau BDA-3.14 de Bryston !



**BRYSTON**

677 Neal Drive, Peterborough, ON K9J 6X7 Canada  
705-742-5325 | [www.bryston.com](http://www.bryston.com)



# AU COEUR DE LA MUSIQUE



La nouvelle série AS est arrivée • Contactez-nous pour un rendez-vous

**KÉBECSON**



# Sommaire

8

## EN RAPPEL : TED

- 8 Une demeure tout en quiétude au bord de l'eau

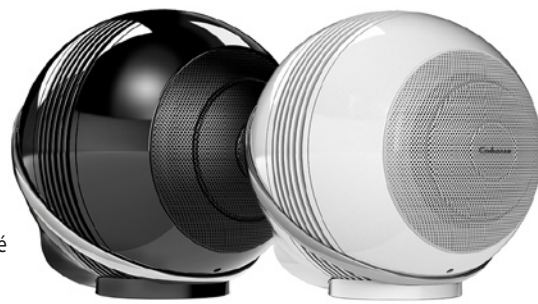
## Buon gusto

- 16 L'authenticité de l'Italie avec...  
Poderi Colla et Poli Distillerie
- 18 Cuisinier tannant: Quiche au saumon fumé et aux épinards

## Bancs d'essai

### ACCESSOIRES : CASQUES D'ÉCOUTE

- 20 S4, S4R et S4X de Ollo Audio  
L'ambiance du studio prêt-à-porter



## Bancs d'essai

36

### ENCEINTES ACOUSTIQUES

- 36 The Pearl Akoya de Cabasse Audio  
Un petit bijou pour votre musique au quotidien
- 42 Shape 65 de Focal Audio  
Elles rallient les pros comme l'amateur de musique!

### PLATINE VINYLE

- 50 Prime Scout de VPI  
Une voiture de course pour lire vos disques vinyle

## Quoi 2 9? 30, 48 - 49

## Rythme & musique

- 56 Musique classique
- 58 En bluesant
- 60 En dehors des sentiers battus
- 61 En jazzant
- 62 Rock progressif



42

## Bancs d'essai

### AMPLIFICATEURS INTÉGRÉS

- 26 Cobra d'Audio Note  
Sept jours sous le charme du Cobra
- 32 IO de Rega  
Un satellite sur la planète *audiophile*



18

# TED

TENDANCES ÉLECTRONIQUES & DESIGN

## Magazine Tendances Électroniques & Design

450 436-1777

www.tedpublications.com/fr  
info@quebecaudio.com

Les Éditions Mizka inc.  
Casier postal 695, Succ Centre-ville  
Saint-Jérôme QC J7Z 5V4  
450 436-1777

## Éditeur et directeur de la publication

Franco Moggia

## Coéditrice et responsable des relations publiques

Lucie Beauchamp

## Équipe de rédaction

Lucie Beauchamp, Guillaume Brunet,  
Michel Dallaire, Jean-Denis Doyle, Michel Laliberté,  
Claude Lalonde et Adrien Rouah.

## Équipe de rédaction, actualités musicales

Dan Behrman, Richard Guay, Christophe Huss,  
Pierre Jobin et Christopher Rodriguez.

## Révision des textes et traduction

Lise Boileau

## Infographie

Les Éditions Mizka Inc.



## Photographie

Robert Guevremont  
et Franco Moggia

## Représentante publicitaire

Lucie Beauchamp  
lucieb@quebecaudio.com  
450.436.1777

## Distribution

Messageries Dynamiques  
450.663.9000 1 800 361.5699

## Abonnement

### et changement d'adresse

Magazine Tendances, Electroniques & Design  
450.436.1777  
lucieb@quebecaudio.com  
www.tedpublications.com/fr

Il nous arrive de mettre notre liste d'abonné(e)s à la disposition d'entreprises ou d'organismes qui proposent des produits ou des services qui pourraient vous intéresser. Si vous ne voulez pas que votre nom y figure, faites-le-nous savoir par écrit, en joignant une étiquette d'envoi de votre magazine.

Tous droits réservés / All rights reserved  
© Les Éditions Mizka Inc., 2019

Toute reproduction de textes, illustrations, photographies du magazine est interdite. Les prix indiqués dans les différents articles sont sujets à changement. Les opinions, renseignements techniques, points de vue, appréciations ou recommandations des journalistes du magazine TED ne reflètent pas nécessairement ceux de l'éditeur et du rédacteur en chef. De plus, le magazine TED n'est pas responsable des déclarations ni des affirmations des annonceurs.

## DÉPÔT LÉGAL

Bibliothèque nationale du Québec, 1994  
Bibliothèque nationale du Canada 994-6872  
ISSN 1498-4318



# AUDIOVECTOR



## La nouvelle R-SERIES

Depuis plus de 40 ans, nous concevons, développons et fabriquons des enceintes acoustiques Audiovector au Danemark.

Notre objectif a toujours été d'atteindre le summum de la reproduction sonore et de la qualité de construction. Aujourd'hui avec l'introduction de la nouvelle série R, nous vous rapprochons encore plus de cet objectif avec une gamme d'enceintes destinée à établir une nouvelle norme dans son segment. Tout ce que nous croyons qu'une enceinte devrait offrir, la série R le fait à la perfection.

Filtronique

DÉTAILLANT EXCLUSIF D'AUDIOVECTOR AU QUEBEC

[WWW.FILTRONIQUE.COM](http://WWW.FILTRONIQUE.COM)

SAUVÉ

9343, LAJEUNESSE, MONTRÉAL, TÉL. (514) 389-1377

**TRI-CELL ENTERPRISES**

Distribué au Canada par Tri-Cell Enterprises Inc. 1-800-263-8151 • [tricell@bellnet.ca](mailto:tricell@bellnet.ca) • [www.tricellenterprises.com](http://www.tricellenterprises.com)

## ÉDITORIAL

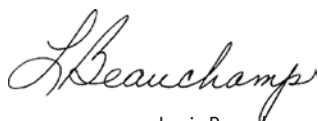
# Courage et force!

Oui, nous sommes tous fatigués quant à la crise sanitaire qui, présentement, touche la planète entière. Mais bon, que peut-on y faire outre suivre les consignes de santé publique en vigueur, et oser espérer qu'il en résultera une prise en charge efficace, et que l'on puisse passer à travers grâce au temps de pause auquel la situation nous oblige. Ça prendra le temps que ça prendra. Il faut tous être résilients, courageux et très solidaires. Souffre-t-on tous d'une anxiété quelconque? Oui bien sûr, à des niveaux différents sans doute. Écoutez, si Mme **Michelle Obama** peut raconter, en public, qu'elle croit souffrir d'une légère forme de dépression (c'est rassurant, de la part d'une personne bien connue du public, voire de la planète) et que ce que l'on vit au quotidien l'affecte comme nous (la crise sanitaire, les tensions raciales, les inégalités de toutes sortes), cette reconnaissance, alors, est tout de même la base à partir de laquelle on peut commencer à trouver des pistes de solution.

Dans une communauté, naturellement, certains problèmes ne peuvent être résolus que par une seule personne. Et c'est exactement là, où en tant que membre d'une même collectivité, que si chacun de nous met la main à la pâte, que si chacun de nous fait sa petite part, la communauté arrivera aux meilleurs résultats. Nous en tirerons tous un bien-être certain. Du moins, c'est ce que je nous souhaite ardemment!

D'ici là, ressourçons-nous dans nos activités et loisirs préférés que ce soit l'écoute musicale, le visionnement d'un bon film ou la lecture d'un bon livre. Parlant de ces activités, vous trouverez des articles portant sur trois modèles différents de casques d'écoute de la marque **Ollo Audio**, deux modèles d'intégrés, d'**Audio Note** et de **Rega**, un modèle d'enceinte sphérique *tout-en-un* de **Cabasse Audio**, un modèle d'enceinte *pro* de **Focal Audio** ainsi que d'une platine vinyle *Prime Scout* de **VPI**. Je vous suggère également de lire attentivement notre chronique *Buon Gusto*. Le **cuisinier tannant** nous suggère une recette de quiche au cas où vous auriez un p'tit creux. Si, plutôt, vous aimeriez déguster un verre de vin, notre chroniqueur, **Claude Lalonde**, y a pensé et vous offre de bonnes suggestions. Covid-19 oblige, on reprend la chronique *TED Installation – En rappel* pour se rincer l'œil et réfléchir aux belles possibilités d'intégrer nos équipements électroniques tout en nous assurant de ne pas gâcher le design conçu, d'abord, pour agrémenter notre cadre de vie. Nos chroniqueurs de la section Rythme et musique ont, eux aussi, travaillé fort pour dénicher quelques enregistrements tous aussi intéressants les uns que les autres.

Sur ce, vous pouvez tout de même constater que les articles de nos chroniqueurs vous invitent à vous divertir. On a besoin de lire et de s'informer sur autre chose que sur des statistiques et des données liées à la crise sanitaire. Gardons à l'esprit non pas ce que l'on a perdu (la liberté de faire ce que l'on veut, quand bien nous semble, etc.), mais réalisons plutôt qu'un certain semblant de normalité nous est permis. Redoublons d'efforts pour qu'un nouveau confinement ne devienne pas nécessaire. Portez-vous bien. Je nous souhaite le courage et la résilience, car un jour, on s'en sortira. Gardons le moral et à la prochaine édition!



Lucie Beauchamp

Coéditrice et responsable des relations publiques

M O O N  
by SIMAUDIO

### Audio D'Occasion

1325, rue Ontario E, Montréal  
514.522.2020

### Audiolight

355, rue Marie-de-l'Incarnation, Québec  
418.687.9252

### Audition Musik

94, av Rouleau, Rimouski  
418.724.8090

### Brosseau.ca

3256, Grande-Allée, Saint-Hubert  
450.678.3430

### Filtronique

9343, rue Lajeunesse, Montréal  
514.389.1377

### Musique Avant Tout

357, rue Racine E, Chicoutimi  
418.549.1755

### Québec Acoustique

643, rue Curé-Labelle, Blainville, QC  
450.508-2150

### Sensation Musicale

84, rue Dufferin, Granby  
450.375.9480

### Villeneuve Audio

50, rue Gauthier N, Joliette  
450.755.1696

M O O N

by SIMAUDIO

Élevez votre expérience sonore

Vivez l'expérience **MOON**bySimaudio.com

TENDANCES ÉLECTRONIQUES & DESIGN – En rappel

---

# UNE DEMEURE TOUT EN QUIETUDE AU BORD DE L'EAU

Par **LUCIE BEAUCHAMP**

Photos par Robert Guevremont



Au début de l'automne 2016, *mag@zine* TED a eu le plaisir de visiter une imposante demeure, dont l'architecture est de style géorgien, située au bord d'un lac, et comme vous pourrez le constater par les magnifiques photos de celle-ci, cette demeure inspire le calme et la sérénité grâce à son intérieur impeccable et à la magnifique vue extérieure. Cette maison est l'œuvre des architectes Philip Hazan et Michel Dumoulin. L'architecture renvoie au style privilégié dans les pays anglo-saxons entre 1720 et 1840, lequel consiste en une maison de forme cubique simple à un ou deux étages et comportant des pièces d'une grandeur quasiment symétrique. La porte d'entrée est bien campée au centre de la demeure et est surmontée d'une fenêtre rectangulaire assez imposante. La construction de la maison a été réalisée par Lakeshore Constructions sous la supervision inlassable de Guy Deslauriers, gestionnaire du projet. Les propriétaires ont également retenu les services de la designer Blandine Ridel qui leur a proposé une décoration fort appropriée de par son élégance et sa simplicité: Quelques tables d'appoint ont été fabriquées sur mesure par Michel Bernier, artisan de l'acier dont l'atelier est situé à Montréal. Certains meubles en bois (meuble en palissandre du salon à l'étage, table de la salle à dîner de tous les jours ainsi que la table-console du salon) ont été fabriqués par Alan MacDonald, ébéniste. Exact Audio Vidéo a, pour sa part, conçu et réalisé un plan pour l'intégration de la domotique (soit l'installation d'infrastructures permettant la gestion de l'éclairage, le rehaussement des signaux cellulaires, la distribution audiovisuelle, le contrôle d'équipements électroniques divers, etc.). Le système de domotique Control4 prend en charge la gestion des appareils électroniques de la demeure. Tous les intervenants de ce projet partagent deux objectifs communs, soit le souci du travail bien fait ainsi que la satisfaction du client.



Dès que l'on pénètre dans cette magnifique résidence, par l'entrée principale, on remarque une alcôve où l'on peut enlever ses vêtements d'extérieur et bien les ranger. On poursuit notre chemin dans l'entrée et l'on remarquera alors un magnifique escalier de forme sinueuse, le luminaire en cristal ayant la forme d'un gâteau rond à plusieurs étages ainsi que la très large fenêtre à carreaux éclairant le premier étage. Le choix des couleurs et l'agencement géométrique des formes utilisées sont très agréables pour l'œil.

Une fois passé l'entrée principale, un grand espace central s'ouvre à nous, intégrant deux salons et une salle à manger. Le premier salon, à la gauche, est muni d'un foyer, d'un sofa quatre places, de deux chaises individuelles et de tables d'appoint. Le deuxième salon, occupant le centre, est meublé de quatre fauteuils individuels et de tables d'appoint. Entre les deux salons, une table-console agit comme séparateur psychologique de l'espace réservé à ces salons fort invitants. Sur le plan de la luminosité, on est choyé, car chacun de ces trois espaces a de magnifiques portes patio menant vers une terrasse arrière et la vue imprenable du grand lac qui s'y trouve. Le troisième espace, également séparé par une table ornée d'une sculpture et de deux magnifiques urnes de couleur turquoise, sert de salle à manger de tous les jours. Comme vous pouvez le constater, la nature nous a offert tout un spectacle lors de notre visite, car la brume se leva tranquillement nous laissant jouir du soleil d'automne.

On poursuit notre visite du rez-de-chaussée où, par la droite, on accède à la cuisine. Comme vous pouvez le constater, les murs de cette pièce sont d'un blanc crème reposant et impeccable. Cette cuisine est bien éclairée autant par les deux fenêtres que par l'éclairage encastré au plafond et d'appoint. Tout est rangé et chaque article plus souvent utilisé trouve bien sa place sur le comptoir.

Toujours au rez-de-chaussée, se trouve la salle à manger principale où l'on a judicieusement sélectionné un mobilier de style *Louis XV*. Le foyer assure que, peu importe le moment de l'année, tous les membres de la famille et leurs invités soient bien à l'abri du froid et /ou de l'humidité. Cette pièce, comme toutes les autres d'ailleurs, est à la fois élégante et invitante à souhait. Le miroir, les peintures, les sculptures ont

été choisis avec soin et tout s'agence parfaitement : couleurs, formes, matériaux. Des haut-parleurs de la marque **Sonance** ont été encastrés dans des caissons à l'intérieur des murs et ne sont pas visibles puisque l'on a recouvert le tout d'une mince couche de placo-plâtre. Ils sont donc entièrement invisibles. Le même type de haut-parleurs a également été utilisé dans le salon du premier étage. Un système tout à fait ingénieux exigeant une attention spéciale et un certain doigté de la part de l'installateur. Vous avez sans doute remarqué qu'une place a été attribuée à chaque objet de décoration ou autre, et que l'utilisation de l'espace est bien symétrique. Les formes rectangulaires sont à l'honneur bien qu'occasionnellement des formes plus courbes, telles que l'escalier arrondi, sont judicieusement utilisées, ce qui assure que le tout ne devienne austère.

### Allons maintenant au premier étage

Tout juste en haut de l'escalier se trouve un coquet salon où l'on peut se divertir en regardant un film ou une émission télé sur le téléviseur **DEL** de 75 po. Sous le téléviseur, on a posé une barre de son de la marque



**Golden Ear** et tel que mentionné un peu plus haut, on a installé des haut-parleurs encastrés dans le mur, de la marque **Sonance**. Un caisson de basses de la marque **Totem Acoustic**, de couleur blanche, vient compléter la configuration 5.1. Dans cette pièce, sur le plan architectural, on a opté pour

un plafond légèrement arrondi comme un demi-dôme. On a également utilisé un éclairage **DEL** qui a un effet tout à fait charmant. À gauche du salon, on retrouve une pièce faisant office de bureau où les deux propriétaires peuvent vaquer à leurs activités





professionnelles. Cette pièce est suivie d'une salle de bains et, naturellement, une première chambre est occupée par fiston lorsqu'il est à la maison. La décoration est dans des tons de bleu très pâle et de différents gris. Comme vous pouvez le voir, un grand balcon extérieur est accessible à partir de cette pièce, là où le très grand lac

est à portée de vue. On poursuit notre visite, et on retrouve à la droite du salon, une première pièce qui sert de chambre d'invité, laquelle possède également un balcon extérieur offrant la même vue sur le lac. Un peu plus loin toujours à droite du salon, on découvre l'espace réservé aux maîtres de la résidence. Un couloir muni d'une table

en verre épais, ornée d'une orchidée nous y conduits. À gauche, se trouve une grande pièce de type *walk-in* servant au rangement des vêtements de monsieur / madame. Dans cette pièce, on a installé un détecteur de mouvements pour l'éclairage, alors qu'un éclairage à petites lumières *DEL* se trouve à l'intérieur des armoires, permettant de se retrouver sans devoir allumer soi-même. À droite, on accède à la salle de bains principale où dès l'entrée, un coin maquillage a été réservé à madame. Dans la majorité des pièces, on jouit naturellement de la distribution audio et /ou visuelle.

De retour dans le couloir, où l'on descend une marche, nous voici dans la chambre des maîtres. Cette pièce fort lumineuse offre un espace salon-boudoir bien campé devant le foyer où l'on peut se détendre soit en regardant la télé, en jasant avec son conjoint ou tout simplement en lisant un bon livre. Encore une fois, le mariage des styles divers de l'ameublement est réussi et l'agencement des couleurs (le bleu pâle, le



blanc crème, le brun taupe et le gris-bleu) et les divers matériaux reflètent le calme et invitent à la détente.

Les charmants propriétaires, de tout jeunes retraités ayant conservé une activité professionnelle, mais à temps partiel, nous ont gentiment accueillis dans leur demeure afin de bien nous faire comprendre qu'il y a plusieurs avantages à inclure un conseiller en domotique tel qu'**Exact Audio Vidéo** dans un plan de construction ou de rénovation d'une maison. Étant donné la grandeur de leur résidence, le couple confirme qu'il a été conquis par la domotique qui l'aide à mieux gérer l'ensemble dont l'accès audiovisuel dans plusieurs zones de la maison à partir d'une simple télécommande, tablette électronique ou d'un portable. La clé d'une telle réussite réside dans la bonne planification et dans le choix des fournisseurs de services (architectes, designers, artisans et installateurs). Un grand merci à nos hôtes et félicitations à tous les intervenants pour un projet si bien ficelé!





## LISTE DES ÉQUIPEMENTS

### Ensemble de contrôle d'éclairage

Claviers gradateurs programmables *KC120* et *KD120* de **Control4** ;  
Commutateurs *SW120* de **Control4** ;  
Gradateurs *APD120* de **Control4**.

### Gestion du système domotique

Contrôleur central *HC-800-B* de **Control4** ;  
Contrôleur cinéma maison *HC-250-B* de **Control4** ;  
Module d'expansion *IOX-E-B* de **Control4** ;  
Télécommande *SR260 RSK* de **Control4**.

### Réseautique

Commutateurs 48 ports de **D-Link** ;  
Passerelle *XBR-4400*, contrôleur sans-fil *XWC-1000*,  
points d'accès *XAP-1210* de **Luxul**.

### Surveillance

Caméras dôme *varifocal HINT7246* de **Speco** ;  
Enregistreur numérique *WPS-300-DVR* de **Wirepath**.

### Distribution audio et cinéma maison

Amplificateur 8 zones *AMP108* de **Control4** ;  
Barres de son *3D Array X* et *3D Array XL* de **Golden Ear** ;  
Caisson de basses *Kin Sub* de **Totem Acoustic** ;

### Distribution audio et cinéma maison

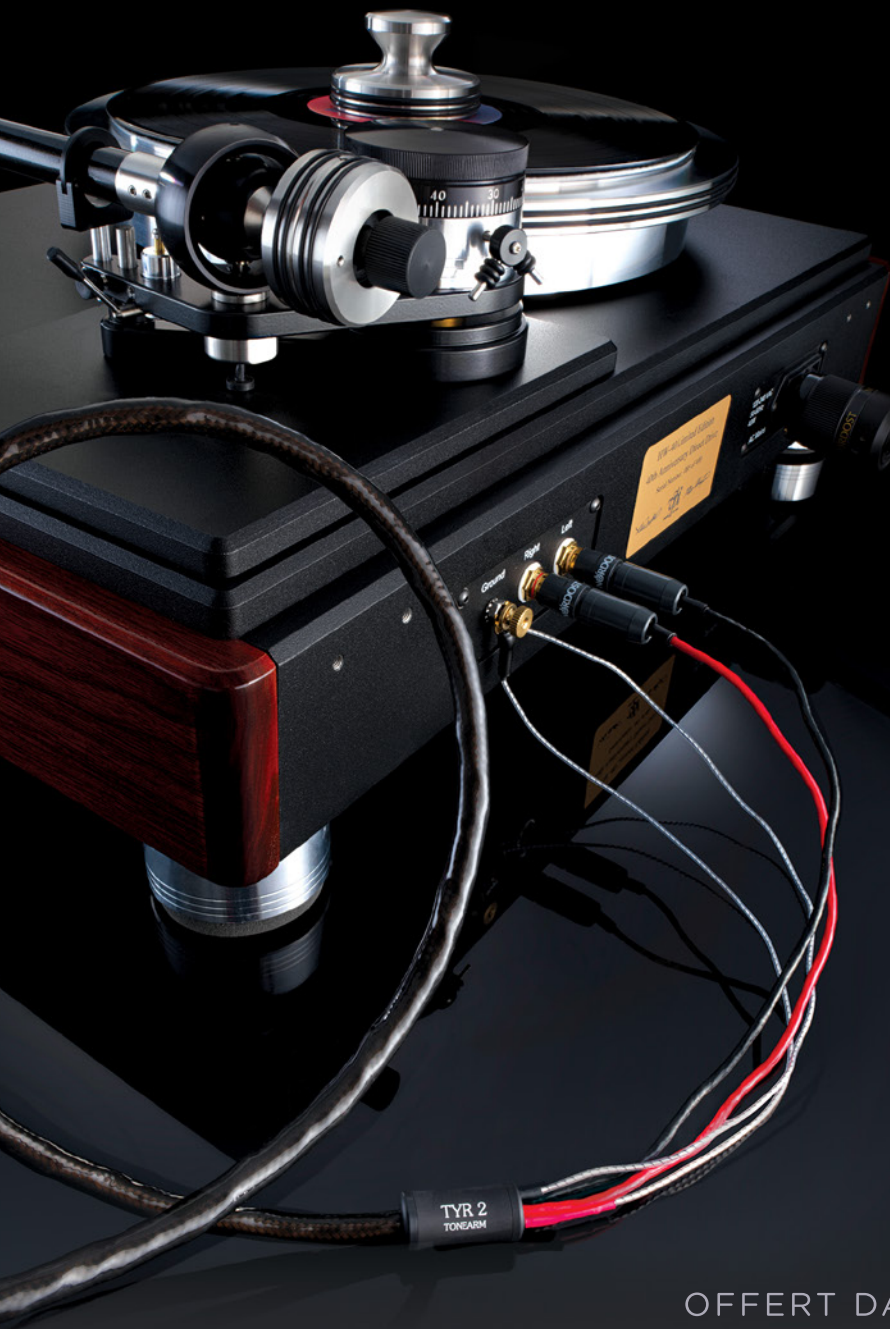
Haut-parleurs *CS 651FL* de **Current Audio** ;  
Haut-parleurs *VP-62* de **Sonance** ;  
Haut-parleurs invisibles, 2 voies de **Stealth Acoustics** ;  
Haut-parleurs invisibles, 3 voies, 16 po X 24 po, *IS4* de **Sonance** ;  
Matrice audio 16 X 16, *ADX1616* de **Audio Authority** ;  
Passerelle *Airplay* de **Control4** ;  
Récepteur réseau, audiovisuel *RX-A850* de **Yamaha** ;  
Récepteur audiovisuel *RX-S600* de **Yamaha**.

### Téléviseurs et distribution Vidéo

Matrice *HDMI 8 zones KDHD8X8* de **Key Digital** ;  
Téléviseur *UN75H7150* de **Samsung** ;  
Téléviseur *UN50H6350* de **Samsung**.

### Autres équipements

Antenne et amplificateur de signal cellulaire de **Wilson** ;  
Parasurtenseur avec batterie d'appoint *J25BK* de **APC** ;  
Support de rangement *RE42* et supports de télé de **Omnimount** ;  
Système d'intercom *Teledoorbell* de **Logenex**.



# CÂBLE DE BRAS DE LECTURE TONEARM CABLE ⊕

UNE REFONTE RÉVOLUTIONNAIRE DE NORDOST

La refonte du design du Tonearm Cable + de Nordost optimise chaque aspect de la fabrication du câble de bras de lecture, allant du positionnement des conducteurs et du blindage à la capacité de mise à la terre. Cette nouvelle conception assure la fidélité du transfert du signal révélant ainsi la subtilité des nuances de la musique, tout en éliminant complètement le bruit lors du parcours du signal.

« Une mise à niveau du câble incroyablement judicieuse permettant d'entendre ce qui se cache dans le sillon. » - Andrew Harrison, Hi-Fi+



OFFERT DANS LES

BLUE HEAVEN

HEIMDALL 2

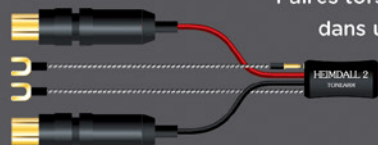
FREY 2

TYR 2

VALHALLA 2

Fil de terre détachable

Fil de masse de liaison



Paires torsadées blindées individuellement, enveloppées dans une couche supplémentaire de blindage tressé.

# BUONGUSTO

Par Claude Lalonde

## L'AUTHENTICITÉ DE L'ITALIE AVEC...

### *Poderi Colla et Poli Distillerie*



Je vous suggère de découvrir deux producteurs du nord de l'Italie qui ont quelque chose de très important en commun, soit l'authenticité et la recherche constante de la qualité. Rencontrez donc **Poderi Colla**, situé dans le Langhe, et la **Distillerie Poli**

en Vénétie, et découvrez deux excellents vins rouges et un *Vermouth* étonnant.

**Poderi Colla** est, depuis 300 ans probablement, la quintessence du Domaine familial dans le Piémont, bien ancré dans la tradition, dans le travail bien fait, dans le respect de la nature et dans la recherche constante visant à laisser la vigne s'exprimer dans ce qu'on appelle la *naturalité* des vins.

Comme le dit si bien **Tino Colla** *Nous connaissons tout des plus récentes avancées technologiques de la viticulture, et ce, pour l'utiliser le moins possible dans l'élaboration de nos vins. Nous élaborons un produit naturel qui ne fait qu'aider la vigne à s'exprimer. Notre famille a tout essayé, dans les diverses appellations du Piémont, étant souvent les premiers à vinifier, et nous avons eu la chance au fil du temps de sélectionner les meilleurs terroirs*

*entre autres pour le Nebbiolo qui représente 60 % de nos cépages plantés.*

Cette maison, que j'ai visitée l'année dernière, est véritablement à la recherche constante d'authenticité, d'originalité, d'intégrité et de pureté. À partir de ses quatre vignobles s'étendant sur 28 hectares des plus qualitatifs, elle produit des vins sérieux, et classiques qui témoignent des cépages dont ils proviennent. Ses vins sont simples, du point de vue conceptuel, et bénéficient de la longue expérience que la famille a acquise au fil des années. Chaque vin a son caractère qui est l'expression du cépage, du vignoble et de la parcelle dont il provient. En fait chaque cépage de chaque parcelle est vinifié séparément.

**Poderi Colla**

<https://www.podericolla.it/fr/>



### **Poderi Colla, Barbera d'Alba DOC, Costa Bruna, 2017**

De la belle Barbera bien fraîche provenant de vignes de 70 ans et plus avec beaucoup de structure et de matière. Un vin qui se laisse découvrir sur des notes d'épices douces, de fruits rouges (cerises), avec un soupçon de fruits noirs bien frais, peu boisé et très complexe. Le genre de vin dont on dit qu'on reconnaît le *caractère des raisins*. En bouche, beaucoup de fraîcheur, de finesse, d'élégance sur des tannins charpentés souples et tissés serrés. C'est juteux, croquant avec une acidité bien présente qui supporte des saveurs de cerises, de noyaux de cerises, de mûres et de quelques notes boisées assez discrètes. Finale d'une belle

persistance sur des notes fruitées. J'en bois tous les jours !

Et quel potentiel de vieillissement ! Le 1995, que j'ai aussi dégusté, présentait des notes d'évolution sur la prune avec des tannins encore bien charpentés. La finale dégageait beaucoup de volume et d'amplitude.

**Poderi Colla, Barbera d'Alba DOC, Costa Bruna, 2017**

**Prix:** 24,85 \$

**Cépage:** Barbera 100 %,  
sucre : 3 g/l, alc. : 13,5 %

**Code SAQ:** 14508981

## ***Poderi Colla, Barbaresco DOC Tenuta Roncaglie, Roncaglie, 2015***

Un vin d'une grande finesse avec beaucoup de complexité qui provient de l'une des parcelles (Roncaglie) des plus qualitatives. Il présente des notes d'épices, de fruits rouges, un peu de tabac, des notes de mûres, de violettes, d'épices et de sous-bois. En bouche, la texture est des plus veloutée sur des tannins charpentés. Le tout est d'une grande richesse, très généreux et d'une grande amplitude. Un véritable coup de cœur! Grand potentiel de garde.

Le 1998, que j'ai aussi dégusté, était encore d'une belle fraîcheur sur des notes de tabac, de fruits très mûrs avec des tannins bien souples et presque charpentés. Surprenant, ce vin qui était encore bien juteux et d'une superbe longueur.

**Poderi Colla, Barbaresco DOC**

**Tenuta Roncaglie, Roncaglie, 2015**

**Prix:** 48,25 \$

**Cépage:** Nebbiolo, sucre : 2,7 g/l, alc.: 14 %

**Code SAQ:** 14358345



## ***Poli Gran Bassano Bianco, Vermouth***

**Poli** est une distillerie familiale artisanale, vieille de plus de 100 ans, dont la réputation n'est plus à faire. Fondée par **GioBatta Poli** (une famille dont les origines remontent aux années 1400), elle est spécialisée dans l'élaboration de Grappa, de liqueurs et autres spiritueux. Elle est située tout à côté de Bassano del Grappa.

Le *Vermouth* est un apéritif élaboré à partir de vin fortifié avec une eau-de-vie qui est ensuite parfumée de plantes aromatiques. Ce **Gran Bassano Bianco**, développé par **Jacopo Poli**, est un *Vermouth* à base de **Vespaiole**, un vin blanc issu de raisins indigènes de la *DOC* dont fait partie la ville de Bassano.

Le profil aromatique de ce *Vermouth* est le résultat d'une infusion de plus de vingt plantes, parmi lesquelles dominent l'aubépine et le sureau (*sambucus*), plantes caractéristiques de la région de Bassano, ainsi que le pamplemousse, le galanga (gingembre), l'orange douce et amère.

Quel beau *Vermouth* d'une intensité aromatique assez incroyable et d'une persistance plus qu'appréciable! Le nez est sur une dominante d'herbes aromatiques, d'épices douces, d'agrumes et de notes florales. La bouche, légèrement grasse, présente un bel équilibre avec des saveurs herbacées, des notes d'agrumes avec, en plus, comme une pointe d'amertume sur le zeste d'orange. Bien que le niveau de sucre soit assez élevé, on le sent à peine tellement l'équilibre aromatique a été



atteint. Vous dégusterez ce *Vermouth* bien frais sans qu'il soit trop froid.

**Poli Distillerie**

<https://www.poligrappa.com/eng/>

**Gran Bassano Bianco, Vermouth, Italie,**

**Poli Distillerie**

**Prix:** 26,00 \$

**Infos détaillées:** 750 ml, sucre: 190 g/l, alc.: 18 %

**Code SAQ:** 14462281

<https://www.saq.com/fr/14462281>

*Bonne dégustation!*

### **Claude Lalonde - bio**

Sommelier de formation, pour moi le vin c'est une affaire de passion et de plaisir.

Visitez ma page *Vinformateur* sur Facebook:

<https://www.facebook.com/vinformateur/>

pour votre dose d'humour et de suggestions quotidiennes de vins. Sur mon blogue *Vinformateur* ([www.vinformateur.com](http://www.vinformateur.com)), vous trouverez les notes de dégustations complètes incluant les accords mets/vins pour plus de 1 000 vins ainsi que plusieurs rencontres avec des vignerons de partout sur la planète.

## QUICHE AU SAUMON FUMÉ ET AUX ÉPINARDS

La quiche est l'un des plaisirs simples de la vie. Ce plat appartient à ces standards populaires qui ont été déformés, certains y ajoutant du jambon, ou autre, mais on ne triche pas avec la crème.

Pour sa garniture, vous avez plein de choix et en voici un qui saura sans doute vous plaire. La quiche se réalise assez rapidement, et on peut la servir chaude pour un délicieux souper, ou froide, comme ici, pour le dîner, accompagnée d'une salade toute simple.



**Pour la pâte**

1/3 t de beurre  
1 œuf  
2 t de farine

Mélanger ensemble l'œuf et le beurre ramolli au fouet, ajouter la farine, pétrir, et laisser reposer au frigo pendant 2 h.

**Pour le mélange**

1 t de crème 35 %  
3 œufs  
1 c. à thé de bouquet toscan  
½ c. à thé de cari

Mélanger le tout à l'aide d'un mélangeur à main.

**Pour la garniture**

1 paquet de 130 g de saumon fumé, coupé grossièrement  
1 paquet de bébés épinards sautés dans l'huile d'olive et bien égouttés  
1 t de fromage cheddar doux râpé

Étaler la pâte au fond d'un moule de 9 po.  
Ajouter le saumon fumé, les épinards cuits et égouttés et le fromage cheddar râpé.  
Verser le mélange de crème et d'œufs.  
Cuire à 400 F pendant 25 min.  
Refroidir et servir la quiche le lendemain, accompagnée d'une salade.

Découvrez plein d'autres recettes sur la page Facebook du cuisinier tannant. Bon appétit!

[https://www.facebook.com/Recettes-faciles-du-cuisinier-tannant-105071697846276/?view\\_public\\_for=105071697846276](https://www.facebook.com/Recettes-faciles-du-cuisinier-tannant-105071697846276/?view_public_for=105071697846276)

# L'ambiance du studio prêt-à-porter

Par Guillaume Brunet

Nouvelle entreprise dans le monde de la reproduction sonore, Ollo Audio fabrique des écouteurs haut de gamme destinés d'abord aux professionnels de l'audio. Trois modèles font présentement partie de son catalogue et elle planifie de diversifier son offre. Les produits ont déjà bonne presse et gagnent en popularité en Europe, ils arrivent tout juste de ce côté de l'Atlantique. Nous avons saisi l'occasion pour vous en parler en grande primeur. Je serai donc le chanceux qui pourra utiliser ces nouveaux écouteurs avant tout le monde. Pourront-ils se tailler une place dans ce marché déjà dominé par des sociétés bien établies, et appréciées depuis longtemps par les gens d'ici ? À en croire les commentaires, ce n'est qu'une question de temps.

En 2019, après une nuit blanche infructueuse passée à essayer de finir une session de mix aux écouteurs, une idée a germé dans la tête de **Rok Gulič**. Cette nuit-là, son problème provenait du fait qu'il ne pouvait pas ressentir, physiquement, les basses fréquences avec ses écouteurs, ce qui est primordial pour mixer les lignes de basse et le *bass drum*. Pour palier ce problème, il fabriqua un module qu'il fixa à sa chaise afin de ressentir les vibrations sans son. Mais l'idée d'écouteurs pleine bande était

déjà là. S'associant à son bon ami **Mitja Sajovic**, ils fondèrent **Ollo Audio**.

Toujours en 2019, la société gagne le prix de la *Startup* de l'année en Slovaquie. Son premier produit mis en marché, les écouteurs *S4*, a été spécialement conçu pour le *mix* sonore. Le deuxième modèle sorti peu de temps après, le *S4R*, a été conçu spécifiquement pour l'enregistrement. Au *S4R* est, en fait, une version, au dos fermé, du *S4*. Le dernier né, le *S4X*, est le modèle référence de la marque. Le prix de 550 \$ pour les *S4* et *S4R* et de 650 \$ pour les *S4X*, ils deviendront les compétiteurs naturels des *AKG 702*, des *Grado RS2e*, des *Sennheiser HD 600* et *650* et des *Audio Technica ATH-M70X*. Bien qu'ils aient été conçus pour les professionnels de l'audio, ils sont tout à fait indiqués pour les audiophiles cherchant un son neutre.

## Description technique

Les écouteurs d'**Ollo Audio** ont une apparence très sobre grâce à un design classique intemporel. Tous les matériaux utilisés sont nobles. Le bâti est en bois de noyer américain au fini mat. L'arceau est en acier inoxydable, la bande serre-tête est en cuir de qualité nautique, les coussinets sont en mousse acoustique, et tout est noir mat. Le nom de la compagnie peint en blanc est très discret et ne dérange aucunement le coup d'œil. Les



Modèle S4

# MICHI

BY ROTEL



*"Nous sommes en présence d'une réalisation remarquable, d'une œuvre de Maître."*

- Adrien Rouah, Magazine TED, mars/avril 2020

La série Michi offre 3 modèles qui tirent profit de l'historique, de l'héritage et des capacités de Rotel dans un design révolutionnaire qui assure une restitution sonore extraordinaire.

*"Avec Rotel et Monitor Audio, saluons la musique parfaitement retranscrite dans nos salles d'écoutes, saluons la rigueur de conception et de fabrication, saluons le rapport qualité-prix hautement justifié."*

- Adrien Rouah, Magazine TED, mars/avril 2020

 MONITOR AUDIO

ROTEL

modèles *S4* et *S4X* sont de type ouvert à l'arrière tandis que le *S4R* est de type fermé.

Les écouteurs de type ouvert reproduisent, en général, un son plus aérien, et les personnes tout autour entendent légèrement ce qui est écouté. Ceux de type fermé n'interfèrent aucunement avec l'environnement et nous plongent dans une bulle tout en nous procurant une réelle proximité avec la source. Les *S4X* sont légèrement plus grands et dégagés, à l'intérieur, que les deux autres modèles. Offrant plus d'espace pour les oreilles, ils seront plus confortables pour certaines personnes. Les coussinets couvrent entièrement les oreilles et pour les *S4* et *S4R*, le recouvrement est en cuir végétalien. Quant aux *S4X*, c'est plutôt du faux cuir à l'extérieur et un fini velours sur la partie qui est en contact avec la peau.

Les écouteurs n'ont pas de côté droit ou gauche spécifique. C'est plutôt déterminé par le cordon de raccordement. Long de 2 m, celui-ci s'insère dans le boîtier des écouteurs en passant par les connecteurs de type *TRS* de 2,5 mm. À l'autre extrémité, le connecteur est de 3,5 mm et un adaptateur de 6,3 mm est fourni. Une pochette de transport, en faux cuir, est aussi fournie pour le rangement.

Tous les modèles de casques **Olo Audio** ont, en leurs cœurs, des diaphragmes de 50 mm de diamètre en *PET 25u* (Polytéréphtalate d'éthylène), un polymère de type polyester

saturé, communément appelé plastique. L'aimant en néodyme alimente une bobine mobile double couche. Comme toutes les pièces sont disponibles sur le site du fabricant, il est facile de remplacer, soi-même, une pièce usée ou défectueuse. Il est aussi possible de passer d'un *S4* à un *S4R* ou vice-versa, et mieux encore, d'augmenter la qualité en achetant le *kit* pour passer au *S4X*. Les modèles *S4* et *S4R* offrent une garantie complète de 1 an, et les *S4X* une garantie de 5 ans.

Chez **Olo Audio**, on ne lésine pas sur le contrôle de la qualité, tous les écouteurs sont mesurés et inspectés individuellement avant d'être emballés. Son système de mesure est très sophistiqué. Il utilise un support **GRAS 45CC** pour standardiser la position des écouteurs face aux simulateurs d'oreilles **CEI 60318-1**. Les données sont ensuite traduites par un système *Sirius* de **Dewesoft** et une feuille attestant des résultats est imprimée, signée par le technicien et insérée dans chaque boîte de casques d'écoute **Olo Audio**.

#### Déballage et mise en marche

Lorsque j'ai demandé au représentant d'**Olo Audio** si les casques fournis étaient neufs, il répondit qu'ils avaient à peine une cinquantaine d'heures d'utilisation chacun. Je les ai donc branchés et utilisés en entrant chez moi. Mon système me permet de raccorder les trois paires en même temps, ce que je

**naim**  
Authentiquement Britannique  
« Pure British Sound »  
500 Series

**audiophile experts**  
Audiophile Experts | 67 boulevard Sir-Wilfrid-Laurier, Beloeil, Qc J3G 4G2 | 450.467.8273 | audiophileexperts.com

# BRINKMANN



Bardo



Edison MKII



Taurus

## Harbeth. Série Harbeth Xtended Definition



La nouvelle série XD repousse les limites de notre technologie sur le cône RADIAL, offrant ainsi le meilleur des performances sonores naturelles.

Nous vous invitons à découvrir la série Xtended Definition et à *entendre* la transparence de cette nouvelle gamme d'enceintes.

Codell Audio

[www.codellaudio.com](http://www.codellaudio.com) T. : 514-737-4531 • [info@codellaudio.com](mailto:info@codellaudio.com)



Distribué au Canada par Tri-Cell Enterprises Inc. T. : 905.265.7870 • [tricell@bellnet.ca](mailto:tricell@bellnet.ca) • [www.tricellenterprises.com](http://www.tricellenterprises.com)

## LES CASQUES D'ÉCOUTE **OLLO AUDIO S4, S4R ET S4X**

### Modèle S4R

fis. De cette manière, il sera plus facile de comparer, me dis-je. Tout de suite, j'ai été enchanté par le rendu naturel de ce que j'entendais, peu importe la paire. Après quelques comparaisons, je me suis aperçu assez rapidement que les sorties de casque d'écoute de mon DAC seraient à privilégier pour l'évaluation versus la sortie casque de mon intérêt. Même si celle-ci est très bonne, les premières offrent une proximité et une définition plus palpables.

### Impressions d'écoute

Pour débiter les écoutes, quoi de mieux qu'un bon album test ? J'ai donc choisi le classique des classiques du Dr. Chesky, *The Ultimate Headphone Demonstration Disc*. Cette compilation de Chesky Records regroupe une sélection d'enregistrements faits avec la technique binaurale. Pour ces enregistrements, les ingénieurs ont utilisé la tête B&K 4100 D sur laquelle les micros



sont intégrés précisément aux oreilles. Ce que vous entendez s'est réellement produit, soit une captation pure sans aucun mix, et ni égalisation, réverbération ou compression n'est ajoutée. J'ai débuté mes écoutes avec les S4R, probablement parce que mes références portent principalement sur des casques de type fermé. Sur *Three For All* du **The Bucky Pizzarelli Trio**,

chaque musicien occupe son propre espace parfaitement défini dans l'image stéréophonique. La captation semble avoir été faite d'assez proche vu la quantité de détails restitués, dont, spécialement, ceux produits par les cordes sur les frettes des manches. J'ai même perçu un clic, chose que je n'avais jamais entendu auparavant sur cette pièce. Preuve établie que les prises ne sont pas éditées après la captation sur cet album. Par la suite, je suis passé aux différents tests de spatialisation et de distanciation. En alternant entre les modèles S4 et S4R, ce qui

apparaît immédiatement, c'est l'espace, les mouvements et les contrastes. Avec les S4, les informations de réverbération sont beaucoup plus présentes et la localisation devient encore plus pointue et précise que sur les S4R où le signal brut est priorisé. Par contre, l'impact, la basse et le déplacement d'air sont beaucoup plus ressentis avec les S4R qu'avec les S4. Ce qui est probablement dû à leur design fermé plutôt qu'à leur réponse en fréquence qui est presque identique aux S4.

Je termine mes écoutes avec un disque que j'apprécie vraiment, *What Was Said* du pianiste **Tord Gustavsen** en trio avec la chanteuse **Simmin Tander** et le





Modèle S4X

batteur **Jarle Vespeta**d. J'ai choisi cet album, car l'ambiance y est particulière, très feutrée, presque dans un brouillard. J'apprécie les atmosphères créées par les synthétiseurs et la basse électronique qui sont justes en appui au trio. J'ai débuté mon écoute avec les S4 et j'ai poursuivi avec les S4X. Avec ces derniers, on est ailleurs, on a moins l'impression d'écouter, mais bien de musique. De musique qui habite un certain espace, certes, mais cet espace est plus grand et plus dégagé des oreilles. On se rapproche de la spatialisation des électrostatiques. La tonalité aussi est différente des autres modèles, plus neutre, surtout dans les basses fréquences où aucune résonance parasite ou coloration ne m'est apparue.

### Conclusion

**Ollo Audio** propose trois excellents produits, chacun ayant sa particularité propre. Les S4 s'annoncent comme destinés à la mix sonore, mais ils conviendraient aussi parfaitement à n'importe quel audiophile recherchant un son pur et sans coloration. Pour celui qui se déplace en transport en commun, les S4R conviendraient mieux. Avec leurs panneaux arrière, ils isolent beaucoup mieux du bruit ambiant et offrent une présence plus proche de l'artiste. Pour celui qui écoute méditativement, les S4X seront sans aucun doute le meilleur choix. Avec la courbe la plus neutre, les S4X dévoilent la musique et les conditions dans lesquelles elle a été produite. Nul doute

que les produits **Ollo Audio** gagneront les parts de marché auxquelles elles ont droit.

### RENSEIGNEMENTS GÉNÉRAUX

#### Casque d'écoute S4

Prix : 549,99 \$ (en promotion à 449,99 \$ jusqu'au 31 déc. 2020 sur le site de Le studio du son)

Garantie : 5 ans, pièces et main-d'œuvre et 1 an, pour le fil

#### Casque d'écoute S4R

Prix : 549,99 \$ (en promotion à 449,99 \$ jusqu'au 31 déc. 2020 sur le site de Le studio du son)

Garantie : 5 ans, pièces et main-d'œuvre et 1 an, pour le fil

#### Casque d'écoute S4X

Prix : 649,99 \$ (en promotion à 549,99 \$ jusqu'au 31 déc. 2020 sur le site de Le studio du son)

Garantie : 5 ans, pièces et main-d'œuvre et 1 an, pour le fil

Distributeur : Le studio du son, Tél. : 514.249.6169, Fragman@Hotmail.com

### Médiagraphie

Dr. Chesky, The Ultimate Headphone Demonstration Disc, Chesky Records, AIFF 24 / 96

The Bucky Pizzarelli Trio, Chesky Records, AIFF 24 / 96

Tord Gustavsen, What Was Said, ECM Records, ECM 2465

AMPLIFICATEUR INTÉGRÉ **AUDIO NOTE COBRA**

# *Sept jours sous le charme du Cobra*



Audio Note est un fabricant anglais qui alimente les rêves de nombreux audiophiles. Ce fabricant est surtout connu pour ses réalisations, absolument sans compromis, dotées d'une musicalité exceptionnelle. Les produits Audio Note se classent parmi les meilleurs produits disponibles sur le marché et constituent souvent la fin de la route pour les audiophiles les plus expérimentés. Malheureusement, leurs prix demeurent hors de portée pour la majorité d'entre nous. Avec l'arrivée du Cobra, Audio Note offre maintenant aux mélomanes, un amplificateur intégré bien équipé, à un tarif qui rendra

le rêve un peu plus accessible. J'ai eu l'occasion de passer une merveilleuse semaine en compagnie du Cobra, un appareil envoûtant et passionnant qui risque de déranger bien des références établies.

#### **Lundi, le jour de chance.**

La bonne nouvelle tombe, tu vas avoir l'Audio Note Cobra pour un banc d'essai. Trop heureux d'apprendre ça, il est temps pour moi de rafraîchir mes connaissances sur cette société unique qui n'a jamais rien fait comme les autres. **Audio Note**, c'est, avant toute chose, la vision de **Peter Qvorkrup**. Celui-ci ne réfléchit qu'en termes de qualité de reproduction musicale.

**Peter Qvorkrup** et son équipe n'ont pratiquement aucun sens du compromis, et absolument tout ce qui constitue un appareil **Audio Note** est conçu, pensé et évalué en fonction de la musique, rien d'autre. Les ingénieurs d'**Audio Note** n'ont rien à faire des spécifications techniques, des modes, des tendances et encore moins du marketing. **Audio Note** est probablement l'une des entreprises qui fabrique le plus grand nombre de composants elle-même, et ce, afin de garder une maîtrise totale du produit final. Il est impressionnant de voir le nombre de pièces qui portent la marque **Audio Note** à l'intérieur de ses appareils. Chez **Audio Note**, on a divisé les gammes de produits en niveaux allant de un à cinq. Pour chaque niveau de qualité, il existe des critères bien précis auxquels les produits doivent se conformer. Certains produits **Audio Note** sont disponibles sur plusieurs des niveaux de qualités offerts. Pour chacun, la qualité des composants augmente au fur à mesure. Le *Cobra*, qui est un appareil d'entrée de gamme, n'existe qu'en version de base.

#### **Mardi, il est arrivé ! Explorons la bête.**

Le *Cobra* est arrivé dans un emballage professionnel et approprié. Le manuel est bien fait et explique clairement comment installer l'appareil et ses tubes. Il s'agit, comme toujours de la part d'**Audio Note**, d'un amplificateur utilisant la technologie des lampes pour amplifier le signal et alimenter les enceintes. Le *Cobra* utilise, pour ce faire, quatre tubes *EL34* fonctionnant en

*push-pull* et polarisés en classe A. Ces quatre tubes de puissance sont dotés d'un réglage de polarisation automatique qui sauvera bien des maux de tête à ses futurs utilisateurs. Ce quatuor de tubes *EL34* permet au *Cobra* de dégager 28 W pour chacune des enceintes. Pour ceux qui sont habitués aux spécifications des appareils à transistors, 28 W peuvent paraître bien peu. Comme nous le verrons à l'écoute, cet appareil est capable d'une puissance surprenante du haut de ses 28 petits W. Le *Cobra* est équipé de transformateurs de sorties, en forme de double C, fabriqués par **Audio Note**. Ceux-ci permettent au *Cobra* de donner une impression de puissance qui n'a aucun rapport avec les chiffres annoncés. Deux tubes *5670* et deux *6AU6* complètent la configuration du *Cobra*. Tous les tubes utilisés sur le *Cobra* n'ont rien de dispendieux ou d'exotique, et c'est tant mieux. Ceci facilitera grandement la vie de son propriétaire, quand viendra le temps de les remplacer. Le *Cobra* dispose de trois entrées analogiques et de trois entrées numériques. Pour brancher une platine vinyle, on doit utiliser un étage phono séparé, puisque le *Cobra* n'en est pas équipé. L'arrière de l'appareil regroupe les connecteurs *RCA* et les borniers permettant de brancher une paire de haut-parleurs. Tous ces connecteurs sont d'une qualité exceptionnelle et ils sont enrobés d'un placage à d'argent pur. Le *Cobra* est doté d'une télécommande qui contrôle la sélection des entrées et le volume. Elle est en plastique, ce qui fait un peu bon marché. Puisqu'il s'agit d'un appareil qui durera de très

## Expérience-client **incomparable**

**Essayez-le maintenant!**  
[magasinaudiolight.com](http://magasinaudiolight.com)

*«Parce que l'expérience-client est notre priorité et que nous savons que choisir des produits haute-fidélité en ligne n'est pas chose facile, nous avons développé un principe de panier d'achat et de support en direct qui vous permet de bénéficier des mêmes conseils et surtout, des mêmes prix qu'en magasin.»*

*Christian LAFLEUR, Directeur commercial*



LE MAGASIN  
**AUDIOLIGHT**

355, rue Marie-de-l'Incarnation, Québec G1N 3G9. **418 687-9252**

## AMPLIFICATEUR INTÉGRÉ **AUDIO NOTE COBRA**

nombreuses années, **Audio Note** aurait pu faire un effort pour offrir quelque chose de plus solide et substantiel.

### **Mercredi, comprendre les zéros et les uns.**

L'**Audio Note Cobra** est équipé d'une section de conversion numérique à analogique. Celle-ci est assez particulière, utilisant

« Couplé à de grosses enceintes ayant un bon rendement, le *Cobra* est capable d'un *punch* et d'une descente dans le grave qui en laissera plusieurs bouche bée. La pièce *Make Us Stronger*, du groupe **Ghost Rider**, est vraiment impressionnante à écouter avec le *Cobra*.

Ne vous fiez pas trop aux 28 W annoncés, il faut juste l'utiliser en écoute pour le croire.

Cet appareil est manifestement capable de faire la fête. »

une puce vintage **Phillips TDA-1543**. Il s'agit d'un convertisseur de type *R2R* fonctionnant en échelle datant du tout début de l'audio numérique. **Peter Qvorkrup** adore la sonorité ultramusical et organique de cette ancienne puce et s'en est même procuré près de 20 000 unités, afin d'en assurer la pérennité.

Ce choix va entièrement à l'opposé de toutes les tendances actuelles en audionumérique. Je dois avouer, après avoir effectué plusieurs comparaisons, qu'il se défend complètement du point de vue de la reproduction musicale. Les plus maniaques des spécifications et du jargon numérique vont probablement déchirer leurs chemises en apprenant que tout ce qui entre dans le *Cobra* est ramené au format de 16 bits... Il suffira, alors, de leur faire écouter un peu de musique avec le *Cobra* pour les calmer. Personnellement, j'ai adoré la texture, la couleur et la chaleur que livre le *DAC* du *Cobra*. Je l'ai donc utilisé pour toute la durée de ma session d'écoute.

### **Jeudi, vendredi, place aux journées de concert.**

Vivant ! Voici le premier terme qui m'est venu à l'esprit lors de l'écoute avec l'amplificateur **Audio Note Cobra**. Enfin un amplificateur à tube qui a de la tenue, du rythme et de l'élan. Avec l'album en spectacle de **Charlie Haden**, *The Montreal tapes*, le jeu du contrebassiste déborde d'énergie et nous transporte littéralement à la **Place des Arts** en 1989. La tonalité reste superbement droite sans tomber dans le piège de devenir trop chaude. Contrairement à plusieurs amplificateurs à tubes, le *Cobra* a de l'aplomb et du contrôle sur les haut-parleurs.





Le piano de **Geri Allen**, qui accompagne **Charlie Haden**, a du coffre à souhait, et le filé des notes présente de la vitesse et une fine définition. Voici donc un amplificateur qui fournit une reproduction neutre dans le meilleur sens du terme. Donc, comme tout équipement de haute performance, il méritera d'être associé à des partenaires de son niveau pour donner le meilleur. Ne comptez donc pas trop sur le *Cobra* pour arranger une source déficiente ou pour faire chanter des enceintes bourrées de coloration.

### Samedi, pourquoi pas de la techno ?

C'est bien connu, les produits **Audio Note** sont souvent associés à la reproduction de la musique classique. Personne ne penserait vraiment pouvoir écouter de la techno à un volume de cinglé avec un amplificateur **Audio Note**. Pourtant, c'est exactement ce que j'ai fait. Couplé à de grosses enceintes ayant un bon rendement, le *Cobra* est

capable d'un *punch* et d'une descente dans le grave qui en laissera plusieurs bouche bée. La pièce *Make Us Stronger*, du groupe **Ghost Rider**, est vraiment impressionnante à écouter avec le *Cobra*. Ne vous fiez pas trop aux 28 W annoncés, il faut juste l'utiliser

en écoute pour le croire. Cet appareil est manifestement capable de faire la fête. Les amateurs de musique rock et de film seront aussi comblés. Ils auront enfin trouvé un appareil à la tonalité raffinée capable d'une reproduction puissante, dynamique et contrôlée.

### Dimanche, il est maintenant temps de emballer (snif...)

Ce *Cobra* m'a fait passer une semaine mémorable. Il constitue le point d'entrée dans le merveilleux monde des produits **Audio Note**. Sa sonorité de grande classe et ses capacités dynamiques risquent de bousculer bien de perceptions à propos des amplificateurs à tubes. Équipé d'une section de conversion numérique à analogique d'un charme fou, il vous permettra d'écouter vos fichiers d'une oreille totalement nouvelle. Voilà donc un appareil puissant et raffiné, d'une qualité exceptionnelle et qui saura plaire à bon nombre d'amateurs de musique. Prenez soin de bien le marier et laissez-vous charmer par la magie de ce *Cobra*.

### RENSEIGNEMENTS GÉNÉRAUX

Prix : 6 260 \$

Garantie : 2 ans, pièces et main-d'œuvre

Distributeur : Audio Note Amérique,  
Tél. : 514.404.6486, 438.876.5018,  
audionote.amerique@gmail.com ;  
www.audionote.co.uk

### Médiagraphie

Charlie Haden, The Montreal tapes, Verve,  
537 483-2

Ghost Rider, Make Us Stronger, Part of a Dream  
Compilation, Vini Vici, fichier Tidal



Amplificateur intégré H390



Une référence  
l'intégré H390



Ce H390 est un **RÉVOLUTIONNAIRE**. Un **RÉVOLUTIONNAIRE** puisqu'il offre une grande partie des performances sonores et des fonctionnalités de nos produits de la série Reference, et ce, à un prix inférieur. Un **RÉVOLUTIONNAIRE** qui offre en un produit intégré ce que les autres font en deux ou trois.

Un **RÉVOLUTIONNAIRE** qui fournit un son de classe mondiale, une puissance remarquable et des services tels que Apple AirPlay, Spotify, Roon. Tout ça dans un seul châssis. Le tout à un prix abordable.



www.Hegel.com Hegel Canada (905) 947-9229

# Quoi 29?

L'APPAREIL TOUT-EN-UN NAIM MU-SO FOR BENTLEY  
ET LE CASQUE D'ÉCOUTE FOCAL FOR BENTLEY RADIANCE

## DU LUXE FAÇON BENTLEY POUR VOTRE PLAISIR D'ÉCOUTE

Par la salle des nouvelles

Il y a maintenant plus de douze ans, deux prestigieuses entreprises britanniques, **Naim Audio** et **Bentley Motors** se sont associées dans le but de créer la meilleure expérience d'écoute possible à l'intérieur d'une automobile. Entourés d'un luxe inégalable et d'une chaîne audio à la sonorité sans compromis, les propriétaires de voitures **Bentley**, équipés d'un système **Naim**, jouissent, depuis 2008, d'un plaisir unique. À ce partenariat s'ajoute maintenant le fabricant français **Focal**, qui est maintenant associé avec **Naim**. Ce partenariat de fabricants réputés

vient de lancer deux nouveaux produits qui ne manqueront pas de faire tourner les têtes.

Il s'agit du **Naim Mu-so for Bentley** édition spéciale, et du casque d'écoute **Focal for Bentley Radiance**. Le **Naim Mu-so for Bentley** présente un luxueux fini tiré d'un bois précieux africain nommé *Ayous*. Ce bois d'exception est protégé par une épaisse couche de laque qui lui donne un aspect foncé des plus attrayant. Les appliques cuivrées et la plaque de support



en verre fumé sont directement inspirées des garnitures de l'époustouflante **Bentley Mulliner Bacalar**. Le **Naim Mu-so for Bentley** offrira une qualité d'écoute luxueuse et s'harmonisera avec les décors les plus raffinés.

Le casque d'écoute **Focal for Bentley Radiance** est, lui aussi, un objet d'exception au luxe intemporel. Il s'agit d'une paire d'écouteurs de type fermé qui pourra aussi bien être utilisé pour des applications mobiles qu'à la maison. Ces somptueux écouteurs sont garnis de cuir provenant de la tannerie **Pittards** situé à Somerset. Grâce à ce cuir naturel qui respire parfaitement, les écouteurs **Focal for Bentley Radiance** ont été optimisés pour un confort inégalé. Les écouteurs *Radiance* seront offerts dans un élégant boîtier de transport doté d'une finition cuivrée, identique à celle de la grille du **Naim Mu-so for Bentley**. La signature sonore des écouteurs **Focal for Bentley Radiance** a volontairement été figulée de manière à ce qu'elle s'apparente le plus possible à celle du **Naim Mu-so for Bentley**, et ce, afin de garder une certaine constance parmi les différents produits du partenariat **Naim-Focal-Bentley**.

Ces magnifiques produits seront disponibles chez certains revendeurs **Naim** à partir du mois d'octobre, et nul doute que les amateurs de produits luxueux en auront plein les yeux et les oreilles.



# Un satellite sur la planète *audiophile*

Par Adrien Rouah

IO, c'est le nom d'un des satellites de la plus grosse planète de notre univers, Jupiter. Jupiter possède 79 satellites et quatre d'entre eux sont de grands satellites. IO, qui atteint la taille de notre lune, en fait partie. Si l'on consulte le site Web Rega et qu'on compile le nombre de produits proposés et leur diversité, la métaphore est facile et l'on peut dire qu'on a en main, avec le IO, un des satellites de la planète audiophile que propose Rega. D'autres manufacturiers ont aussi des gammes très complètes, mais je dois admettre que Rega a une résonance particulièrement ouverte pour moi, et ce, depuis toujours. Même si on sait que certains de ses produits visent le très haut de gamme, j'ai en mémoire l'accessibilité des appareils et surtout leurs prix toujours raisonnables. Un désir permanent chez Rega, faire simple et abordable.

Il est petit cet IO, j'allais écrire minuscule, il pourrait presque être confondu avec un préampli phono ou un ampli pour casque.

Mais non, il s'agit bien d'un intégré, très mignon, discret et délicat qui, à l'usage, s'avère complet et joliment nerveux. Mais n'anticipons pas. Je vois le défi assez simplement énoncé par **Rega** *peut-on faire un petit frère au Rega Brio et en baisser le coût de fabrication et surtout toucher une clientèle moins fortunée?* Bien sûr que c'est possible (puisque nous l'avons fait, répondront les concepteurs de **Rega**!), *mais pour cela, vers quelles modifications devra-t-on s'orienter?* Je décris là ce que je vois et qui me semble évident. Sur le plan esthétique d'abord, on a simplifié quelques points sans modifier l'apparence générale, ce qui, déjà, constitue un exploit. Le bouton rotatif de volume est simplifié et la face avant ne comporte aucun arrondi. Comparativement au *Brio*, le futur propriétaire ne sera pas lésé, puisque le *IO* est séduisant, même épuré. Dans l'ensemble, si **Rega** installe un transformateur torique généreux et des composants électroniques de qualité, on s'aperçoit vite que le choix s'est fait sur l'aspect général du produit et non sur les performances et les composants avec lesquels elles sont obtenues. La puissance vise 2 x 30 W sous 8 Ohms, et pour vivre moi-même



avec cette puissance depuis de très nombreuses années, en classe A, alors qu'avec 30 W par canal tout de même, je peux dire que si l'intégré est bien conçu (aussi bien le mien que le IO de Rega), la puissance ne fera pas défaut. Une alimentation généreuse donc, des circuits bien conçus, une technologie de classe A/B dont l'étage de puissance comporte des transistors **Sanken** avec, pour clore le tout, un potentiomètre de volume **ALP** dont la réputation de qualité et de fiabilité a été établie, et on voit que le défi est relevé haut la main de la part de **Rega**. Sur le plan pratique, **Rega** propose une entrée phono pour cellules à aimant mobile (MM), ce qui est tout à l'honneur de ce manufacturier voulant satisfaire les amoureux du vinyle, puisque, rappelons-le s'il en est besoin, **Rega** est un des piliers de référence en matière de lecture analogique. Deux autres entrées sont disponibles pour ceux qui voudront y brancher un lecteur de disques compacts ou tout autre récepteur de musique, ainsi que leur téléviseur. Une prise pour écouteurs, en face avant, permettra une écoute solitaire qui, parfois, peut être la bienvenue. Cette connexion pour écouteurs ne fait pas appel à un circuit autonome, mais se sert de l'ampli principal dont **Rega** fait chuter la puissance avant de nous envoyer la musique dans les oreilles. Une télécommande complète les facilités d'utilisation, télécommande dont j'ai apprécié les larges touches.

### Rega IO avant l'utilisation

Nous l'avons vu, cet intégré de **Rega** va à l'essentiel assurant des performances sonores qui ne seront pas sacrifiées. Reste maintenant à lui adjoindre des enceintes qui ne seront pas anémiques, c'est-à-dire qui auront une sensibilité d'au moins 89 dB. Plus, c'est encore mieux. Pour cet essai, j'ai connecté mes deux paires habituelles (pas en même temps!), l'une avec une sensibilité de 89 dB et l'autre de 94 dB. Je ne cherche



pas, ici, à démontrer que la différence de sensibilité va m'aider à décrire comment agit le IO de **Rega**, mais plutôt à démontrer qu'il est capable de faire des différences entre 2 technologies différentes. La première paire (donnée pour 89 dB) est équipée d'un haut-parleur de basse de 5,25 po. et d'un tweeter à dôme souple (un dôme en soie, comme souvent dit dans le langage des connaisseurs), mais en tergal imprégné de réalité. Quant à l'autre modèle, un haut-parleur de basse de 8 po de diamètre avec

une section aigüe dotée d'un tweeter à ruban pur métal. Personnellement, et pour vous donner un compte rendu de sensation plus juste, je préfère cette voie dans le choix polyvalent des enceintes. Le lecteur pourra ainsi s'affranchir d'une contrainte de choix d'enceintes et s'orienter vers un modèle qui lui plaît vraiment. Il pourra aussi choisir parmi une gamme de prix plus large, le IO de **Rega** pouvant très bien être jumelé à des enceintes plus sophistiquées que celles qui s'apparenteraient à son prix. Il faut aussi que

**AUDEZE**  
 Québec Acoustique  
 Solutions Audio & Vidéo

643, boul Curé-Labelle, Blainville QC J7C 2J3  
 450-508-2150 / 1-855-508-2150

Également disponible: Focal, Paradigm, Dynaudio, Monitor Audio, GoldenEar, Revel, JL Audio, Emotiva, Rega, Marantz, Musical Fidelity, Arcam, Cambridge Audio, NAD, Moon by Simaudio, Pioneer Elite, Denon, Anthem, Parasound, Music Hall, Sonos, Bluesound, Naim, Ortofon, Audeze, Hifiman, Sennheiser, Mark Levinson, SVS, Audioquest, Nordost, Panamax, Furman, IsoAcoustics et plusieurs autres!

Votre boutique Audio/vidéo depuis 2001  
[www.quebecacoustic.com](http://www.quebecacoustic.com)



je précise, avant le compte rendu d'écoute, que **Rega** a sûrement voulu proposer cet intégré *IO* équipé en sources d'une platine vinyle et d'une paire d'enceintes de son cru, sous l'appellation de **Rega System One**. Si l'idée est séduisante et louable de la part de **Rega**, je suis certain que votre revendeur habituel fera la même démarche heureuse en créant pour vous un système de type *System One* avec des marques différentes.

#### Rega IO en l'utilisation

Soyons juste et rendons à **Rega** ce qui est à **Rega**. On se doit de commencer par des vinyles! Immédiatement, on sait à qui on a affaire, une si longue histoire de recherches et de développements en matière de lecture analogique porte ses fruits. Belle richesse des timbres, c'est simple et efficace, sans débalancement sonore ou autres désagrèments, et c'est ça le succès de la platine vinyle et de son retour magnifique, une garantie de musique immédiate. Je constate

que le circuit phono à l'œuvre dans le *IO* est plus que satisfaisant. La dynamique ne fait pas défaut et les 30 W, que l'on peut penser *limites*, ne s'avouent pas vaincus. Comme quoi, je vous l'ai souvent dit, un circuit bien pensé et bien réalisé s'impose toujours. La séparation des canaux est belle aussi, l'effet de présence chaleureux. Ensuite viennent les lectures numériques et des disques compacts magnifiquement enregistrés. De *Birds on a Wire* (soit **Rosemary Standley** et **Dom la Lena**) à **Heilung** pour le secteur des musiques simples à étranges, je suis ravi par ce que j'entends. On teste ici avec succès l'intime, surtout le morceau *All the World is Green* et l'étrange *Season of Mist* de **Heilung**, et l'on s'aperçoit que le plaisir ne croit pas nécessairement qu'avec des amplificateurs de ultrapuissants. Le résultat est fabuleux, dans les deux choix musicaux, et surprenant de précision. En musique classique et en jazz, le bonheur est garanti de la même manière. On est en présence d'un

manufacturier qui aime la musique et qui nous le fait bien savoir.

#### Conclusion

Le *IO* de **Rega** n'est pas un satellite de plus sur notre planète *audiophile*. Muni d'une platine vinyle et d'une paire d'enceintes dignes de ce nom, c'est-à-dire avec une sensibilité supérieure à 90 dB, autrement dit non anémiques, les audiophiles qui auront choisi le *IO* de **Rega** ne seront jamais déçus par les performances de ce petit appareil qui cache bien son jeu et son pouvoir de séduction. Il pourra être considéré comme la porte d'entrée d'un système musical et fiable. Facilité d'utilisation, simplicité d'association, performances musicales et design discret, tout concourt à ce que ce soit la musique qui émane de cet appareil qui ait priorité et qui nous réjouisse. Avouez, comme moi, que c'est bien ce que nous voulons, et **Rega** nous propose avec succès, une fidélité toute simple et très abordable.

#### RENSEIGNEMENTS GÉNÉRAUX

Garantie : 849 \$

Prix : 2 ans, pièces et main-d'œuvre

Distributeur : Focal-Naim Canada,  
Tél. : 1.866.271.5689, [www.focal.com](http://www.focal.com)

#### Médiagraphies

##### Supports analogiques

Geminiani, La forêt enchantée,  
CBC Enterprises, SM5017

Elek Bacsik, The electric guitar of Fontana,  
885.541 MY

##### Supports numériques

Birds on a Wire, Rosemary Standley  
& Dom la Lena, 1618033993

Heilung, Futha, SOM 511D

M.Figueras - J.Savall, El Cant de la Sibila,  
Aliavox, SACD, AVSA9879

**DU NOUVEAU CHEZ SOLEN!**

**MAINTENANT REVENDEUR**

**OFFICIEL** **BRYSTON**



**SALLE D'ÉCOUTE ACOUSTIQUEMENT TRAITÉE**

**SERVICES DE CONCEPTION, MISE À JOUR,  
RÉPARATION ET AMÉLIORATION D'ENCEINTES ACOUSTIQUES**

**COMPOSANTES ET ACCESSOIRES MULTIMARQUES DONT:**

DAYTON AUDIO - DYNAUDIO - FOSTEX - MINIDSP - MOREL  
PEERLESS - SB ACOUSTICS - SCAN-SPEAK - SEAS- SONOS  
ET PLUS...

📍 3940 Sir Willfried Laurier, Saint-Hubert, QC, J3Y 6T1

☎ (450) 656-2759

🖨 (450) 443-4949

[www.solen.ca](http://www.solen.ca) - [solen@solen.ca](mailto:solen@solen.ca)



## AVANTGARDE FABRIQUE LES ENCEINTES LES PLUS RAPIDES DU MONDE.



GRÂCE À UNE TECHNOLOGIE UTILISANT UN PAVILLON BIONIQUE,  
NOS ENCEINTES ACOUSTIQUES ONT UNE PLAGE DYNAMIQUE JUSQU'À  
10 FOIS PLUS IMPORTANTE. AINSI, UN SIMPLE ENREGISTREMENT  
SE TRANSFORME EN UNE EXPÉRIENCE PASSIONNANTE ET INOUBLIABLE.

NOTRE SERVICE À LA CLIENTÈLE VOUS EN DIRA PLUS SUR  
LA SOPHISTICATION DE NOTRE TECHNOLOGIE DE MÊME QUE LÀ  
OÙ VOUS POUVEZ ÉCOUTER CE SON UNIQUE. NOUS SOMMES  
IMPATIENTS DE PARTAGER NOTRE PASSION AVEC VOUS.

AMERICAN SOUND NORTH AMERICA DISTRIBUTION  
[www.avantgarde-acoustic.de](http://www.avantgarde-acoustic.de) - [www.audiopathways.com](http://www.audiopathways.com) - 905-773-7810  
Renseignements pour devenir détaillant sont les bienvenues.

Membre de  **Rat für Formgebung**  
German Design Council



ENCEINTE CONNECTÉE **CABASSE THE PEARL AKOYA**



Un petit bijou pour votre  
musique au quotidien



Par Jean-Denis Doyle

Cette intrigante petite sphère venue de France, et fabriquée par Cabasse, s'appelle The Pearl Akoya. Il s'agit d'une enceinte tout-en-un connectée. Elle constitue une solution complète pour diffuser de la musique chez soi. The Pearl Akoya est la sœur cadette de l'enceinte The Pearl, une enceinte similaire, plus volumineuse et beaucoup plus ambitieuse. Le bruit courait que la petite sœur, plus abordable, serait fort intéressante à utiliser. Il n'en fallait pas plus pour nous donner l'envie d'en faire un banc d'essai. La voici donc, The Pearl Akoya, une surprenante enceinte, autant par ses qualités musicales que par ses caractéristiques. Prenons le temps de la découvrir ensemble.

Cette intrigante petite sphère venue de France, et fabriquée par Cabasse, s'appelle The Pearl Akoya. Il s'agit d'une enceinte tout-en-un connectée. Elle constitue une solution complète pour diffuser de la musique chez soi. The Pearl Akoya est la sœur cadette de l'enceinte The Pearl, une enceinte similaire, plus volumineuse et beaucoup plus ambitieuse. Le bruit courait que la petite sœur, plus abordable, serait fort intéressante à utiliser. Il n'en fallait pas plus pour nous donner l'envie d'en faire un banc d'essai. La voici donc, The Pearl Akoya, une surprenante enceinte, autant par ses qualités musicales que par ses caractéristiques. Prenons le temps de la découvrir ensemble.

**Cabasse** est une société française qui fabrique des enceintes acoustiques depuis 70 ans. Oui, vous avez bien lu, depuis aussi longtemps que 1950. Installée dans les environs de Brest en Bretagne, **Cabasse** imagine, explore et fabrique une gamme complète d'enceintes acoustiques et détient de nombreux brevets. C'est à se demander si le fameux *tonnerre de Brest* du capitaine **Haddock**, ne viendrait pas de chez **Cabasse**. Ce fabricant d'enceintes a toujours su innover afin de se démarquer du reste de l'industrie. **Cabasse** fut d'ailleurs parmi les premiers fabricants à adopter la forme sphérique pour une enceinte acoustique. Cette forme permet de maximiser la dispersion sonore et de limiter les effets de bord présents sur une enceinte conventionnelle. Bien que la série *The Pearl* de **Cabasse**, puisse s'apparenter à la série *Phantom* de **Devialet**, il faut reconnaître

que **Cabasse** fut le pionnier de l'enceinte sphérique, et ce, il y a de nombreuses années.

L'expertise de **Cabasse** a donc permis de pousser un peu plus loin, en matière de raffinement, le concept de **Devialet** d'une enceinte sphérique autonome et connectée. L'histoire des grandes inventions ne fait que se répéter, les bonnes idées des uns se trouvent souvent transformées par les autres et raffinées par la suite. À la fin, c'est le consommateur qui en profite. *The Pearl Akoya* est un produit luxueux et de haute performance qui s'adresse à une clientèle exigeante qui recherche une enceinte connectée dotée offrant une belle musicalité. *The Pearl Akoya* vient donc jouer dans les platebandes du **Naim Muso** et du **Devialet Phantom**. Dans cette catégorie, elle doit donc rivaliser avec des références bien établies.

Son fonctionnement est commandé à l'aide d'une application qui s'installe sur tout produit *iOS* ou *Android*. Une charmante petite télécommande est aussi fournie. Chaque enceinte *The Pearl Akoya* est donc entièrement autonome, puisqu'elle comporte un lecteur réseau, des amplificateurs et des haut-parleurs. *L'Akoya* est donc en mesure de diffuser votre musique préférée, que celle-ci soit sur un site de téléchargement en ligne, dans votre ordinateur ou dans votre appareil portable. L'enceinte *The Pearl Akoya* devra, bien sûr, être reliée à un réseau ou par *Bluetooth*.

#### Description technique

L'enceinte *The Pearl Akoya* est d'abord et avant tout une enceinte active à trois voies. Elle est équipée d'un haut-parleur



de grave en fibre de carbone de 17 cm à long débattement. Un haut-parleur de médium et un d'aiguë, en configuration coaxiale, complètent l'enceinte *The Pearl Akoya*. Les trois transducteurs sont alimentés par des amplificateurs spécifiques et contrôlés par un processeur interne qui en assure la calibration parfaite avec la pièce. Celui-ci ajuste la phase, la latence et plusieurs autres paramètres. Il s'agit d'une enceinte très puissante, qui dispose de substantiels amplificateurs. L'*Akoya* sera capable d'atteindre, incroyablement, 115 dB en crête, et ce, sans aucun risque d'abîmer ses propres haut-parleurs. Vos voisins vont adorer. L'*Akoya* est aussi équipée d'un microphone. Celui-ci permettra au processeur interne d'effectuer une calibration intelligente de l'enceinte, puisqu'il percevra la façon dont les ondes sonores se diffusent dans la pièce. Ce microphone permettra aussi à l'enceinte de recevoir des commandes vocales, puisqu'il est compatible avec l'assistant **Google**.

L'enceinte *The Pearl Akoya* de **Cabasse** pourra se connecter à votre musique de nombreuses façons. D'abord vous pourrez la relier à votre réseau à l'aide d'un fil *Ethernet* ou simplement par le *WiFi*. Une connexion *Bluetooth* est aussi disponible, ce qui permettra à tous les membres de la famille d'utiliser l'enceinte même lorsqu'il n'y a pas de réseau. L'*Akoya* peut aussi être branchée de façon filaire, puisqu'elle dispose d'une entrée *USB* et d'une entrée analogique de format de 3,5 mm. L'*Akoya* dispose aussi d'une entrée de format optique permettant d'acheminer le son du téléviseur. L'enceinte **Cabasse** *The Pearl Akoya* est munie d'un lecteur réseau, et les principaux services de musique en ligne y sont déjà programmés. Il est donc possible d'accéder à **Tidal**, **Qobuz**, **Deezer**, **Spotify** ainsi qu'à une multitude de stations de radios Internet. Le convertisseur numérique à analogique **AKM** est capable d'accepter des fichiers haute résolution jusqu'à 24 bits et 192 kHz.

La coque de l'*Akoya* est en fibre composite et donne une bonne impression de solidité. Elle est recouverte de plusieurs couches de laque afin de simuler le *look* d'un fini piano. Une petite télécommande ronde permet d'accéder aux fonctions de base.

### Déballage et installation

Le magnifique emballage nous réserve une belle surprise. En effet, l'*Akoya* est livrée avec un sac de transport de belle facture. Une idée dotée d'une touche de raffinement typiquement français. Cet élégant sac permettra, par exemple, de transporter l'*Akoya* au chalet ou chez des amis lors d'une fête improvisée. Lors de l'installation de l'enceinte, il est impératif d'installer l'application **Cabasse StreamControl**. Celle-ci vous guidera automatiquement vers les étapes suivantes, soit la calibration et l'ensemble des réglages. Puisqu'il est possible d'utiliser l'enceinte *The Pearl Akoya* en paire pour une écoute stéréophonique, l'application permet d'attribuer, à chacune des enceintes les canaux gauche et droit. L'ensemble de l'installation se déroule comme un charme. L'application est très fonctionnelle et parfaitement fluide. Elle offre un choix de cinq réglages de tonalité, ce qui permettra d'ajuster l'*Akoya* en fonction de ses préférences personnelles et de l'environnement dans lequel on se trouve. Dans le cas d'une installation multizone, l'application sera en mesure de contrôler le volume distinctement pour chacune des enceintes *Akoya* visible sur le réseau. Enfin, un support de plancher est offert en option ainsi qu'un support mural.

### Impressions d'écoute

#### L'enceinte *The Pearl Akoya* en solo

Les enceintes de la série *The Pearl* ont d'abord et avant tout été conçues comme des haut-parleurs haute-fidélité qui diffusent de la musique en mono, tout en ayant une dispersion étendue. Puisqu'il n'est pas nécessaire d'être assis au milieu des enceintes comme avec la stéréophonie, l'endroit où l'on se trouve n'a que peu d'importance. Debout sur le côté, assis devant ou carrément éloigné de plusieurs mètres, l'écoute sera toujours agréable et intéressante.

C'est donc avec une seule *Akoya* que j'ai attaqué l'album *Great Cello Concerto* mettant en vedette le soliste **YoYo Ma**. Tout de suite, l'enceinte *The Pearl Akoya* arrive à transmettre une ambiance crédible de l'enregistrement, même si celui-ci est

# «Son

vraiment

musical »



Style rétro, musicalité intemporelle, les Linton de Wharfedale sont maintenant offerts en magasin.



audio  
D'OCCASION  
Appareils haute-fidélité neufs et d'occasion

514.522.2020  
www.audio-occasion.qc.ca

HIFI PRO  
www.hifipro.ca

actuellement diffusé par une seule enceinte. Le violoncelle de **YoYo Ma** conserve tout son côté râpeux et une texture très naturelle. Les notes descendent creux dans le grave avec beaucoup de corps et les *fortissimos* passent avec l'aisance d'une véritable chaîne pour audiophile. À bas volume, la musique garde sa chaleur et l'album s'écoute au complet, sans aucune fatigue auditive.

Les enceintes acoustiques connectées affichent souvent un léger embonpoint quant rendu des fréquences graves, afin que l'écoute de fichiers en basse résolution, comme le MP3 ou

« Je me suis donc amusé à faire l'écoute de l'album *Bread and Budda* de **Harry Manx**. À partir du service **Google Music** et diffusée sur mon téléphone, la chanson *What Your Eyes Have Seen* passe à merveille, et bien malin celui qui pourrait dire qu'il s'agit de basse résolution. L'*Akoya* semble avoir un don pour tirer son épingle du jeu, sans jamais tomber dans une agressivité qui donnerait envie de baisser le volume. L'enceinte *The Pearl Akoya* se concentre sur le suivi de la mélodie grâce à ses qualités de *timing*. »



l'AAC soit moins douloureuse. L'*Akoya* ne fait pas exception. Je me suis donc amusé à faire l'écoute de l'album *Bread and Budda* de **Harry Manx**. À partir du service **Google Music** et diffusée sur mon téléphone, la chanson *What Your Eyes Have Seen* passe à merveille, et bien malin celui qui pourrait dire qu'il s'agit de basse résolution. L'*Akoya* semble avoir un don pour tirer son épingle du jeu, sans jamais tomber dans une agressivité qui donnerait envie de baisser le volume. L'enceinte *The Pearl Akoya* se concentre sur le suivi de la mélodie grâce à ses qualités de *timing*. La chanson garde ainsi tout son intérêt et son charme. En montant le volume, on constate que l'*Akoya* sera véritablement capable de faire la fête. La chanson *Papaoutai* de **Stromae** envahit la pièce et donne une envie viscérale de danser. Les lignes de basse sont d'une solidité et d'une profondeur inouïe. Les capacités dynamiques de cette petite enceinte sont véritablement convaincantes et sauront animer vos soirées. La seule limite sera probablement celle de l'agent de la paix qui viendra sonner à votre porte.

#### Les enceintes The Pearl Akoya en duo

En stéréophonie, avec deux enceintes *The Pearl Akoya*, la qualité de reproduction monte carrément d'un cran présentant une scène sonore large et étendue. Bien que le plaisir soit au rendez-vous avec une seule enceinte, les différents extraits de musique utilisés pour l'écoute en mono prennent maintenant une autre dimension. L'image stéréophonique est d'une cohérence sans faille et s'offre même un effet de profondeur assez impressionnant. Toujours avec **YoYo Ma**, la scène sonore nous transporte sur les lieux du concert de remarquable façon. Par contre, avec deux enceintes, il faudra voir à ce que la basse ne devienne pas trop envahissante en prenant soin d'éloigner les enceintes des murs et de bien ajuster les réglages.

#### Conclusion

Voilà donc une petite enceinte connectée de qualité qui se distingue des produits similaires grâce à son raffinement. En solo, elle fera le bonheur de ceux qui désirent une belle qualité tonale et une musicalité fluide. Sa versatilité et son côté portable seront également appréciés. De plus, vous pourrez en ajouter une deuxième afin de doubler votre plaisir en stéréophonie. Un véritable petit bijou qui enrichira votre quotidien de belle musique.

#### RENSEIGNEMENTS GÉNÉRAUX

Prix : 2 300 \$ (incluant la télécommande Bluetooth, le sac de transport, un câble USB à micro USB ainsi qu'un câble droite/gauche RCA à 3,5 mm stéréo).  
Fini blanc perle ou noir métallique

Garantie : 2 ans, pièces et main-d'œuvre

Distributeur : Asona Ltd., Tél. : 514.655.6882,  
richard.k@asonaltd.com

#### Médiagraphie

YoYo Ma, *Great Cello Concertos*, fichier Qobuz

Harry Manx, *Bread and Budda*, Dog My Cat Records Inc.,  
DMCR00513

Stromae, *Racine Carrée*, Mosaert, 3747987



**Écouteurs véritable sans fil Technics.**  
Redéfinis. Réimaginés. Sans attaches.

Rediscover Music /

**Technics**

LES ENCEINTES **FOCAL SHAPE 65**

# Elles rallient les pros comme l'amateur de musique !





Par Guillaume Brunet

La grande société française Focal, bien connue des audiophiles, est aussi bien établie dans le monde de l'audio professionnel. Ses moniteurs sont utilisés comme référence dans plusieurs studios partout dans le monde. Faisant bande à part, nous avons choisi, pour ce banc d'essai, de tester des enceintes actives, les Focal Shape 65. La série Shape utilise le fameux cône en lin qu'on retrouve sur les séries Kanta et Aria de Focal. Conçues spécifiquement pour l'écoute studio en situation rapprochée (Near Field), elles seraient donc une alternative intéressante pour les petites pièces et pour ceux vivant en appartement. On me demande souvent si une paire de moniteurs de studio pourrait remplacer des enceintes haute-fidélité dans un salon, si leur *voicing* serait adapté à l'écoute résidentielle. C'est exactement à ces questions que je tenterai de répondre dans cet article.

« Ces **Focal Shape 65** combinent ces qualités recherchées par tous les amateurs de bon son, professionnels ou non. Elles laissent parler la musique et offrent une scène sonore très large et profonde. Sur l'album *À Paradise City* de **Jean Leloup**, que j'ai pourtant écouté des dizaines de fois, j'ai perçu des subtilités et mêmes des lignes de guitare et de synthétiseurs que je n'avais jamais entendues ou auxquelles je n'avais jamais porté attention auparavant. Bien entendu, les mélodies sont très entraînantes et on tape du pied, mais devant les *Shape 65*, on perçoit toute la richesse et les subtilités du *mix*. Tous les détails sont présents et apparaissent sans être forcés. On se retrouve littéralement devant un mur de son. »



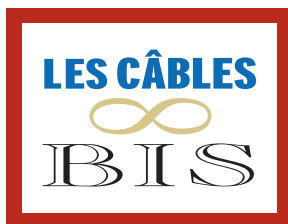
#### Description technique

Les **Focal Shape 65** sont des enceintes actives de type close comportant deux radiateurs passifs de 165 mm disposés de chaque côté du cabinet. Le coffret est réalisé en *MDF* de 15 mm d'épaisseur et recouvert, du dessus à l'avant, par une seule pièce de bois de noyer arrondie. Cette forme particulière est la signature design de la gamme *Shape*. Sous l'enceinte, quatre pattes ajustables avec embouts en caoutchouc permettent de la découpler de la surface sur laquelle elle est posée.

La mise sous tension place l'enceinte en mode veille. Pour l'activer, il suffit d'envoyer un signal. L'entrée se fait soit à l'aide d'un connecteur *RCA*, soit *XLR*, sans aucun contrôle de la sensibilité ou du niveau d'entrée. Tout a été fixé en usine. La double amplification de classe *A/B* assure la tenue des haut-parleurs. Le *tweeter* à dôme inversé en aluminium-magnésium est appuyé

par 25 W d'amplification tandis que le *woofer Flax* est appuyé par 80 W.

La série *Shape* a tiré profit de plusieurs innovations introduites sur d'autres modèles. Le formage en *M* du *tweeter*, inspiré des modèles *SM6* et *SM9*, assure plus de rigidité au dôme tout en diminuant sa directivité. Sa suspension en *Poron*® a pour effet de linéariser la courbe de réponse sous les 6 kHz, ce qui favorise grandement son intégration au *woofer*. Le cône de moyennes



[BISAUDIO.COM](http://BISAUDIO.COM)

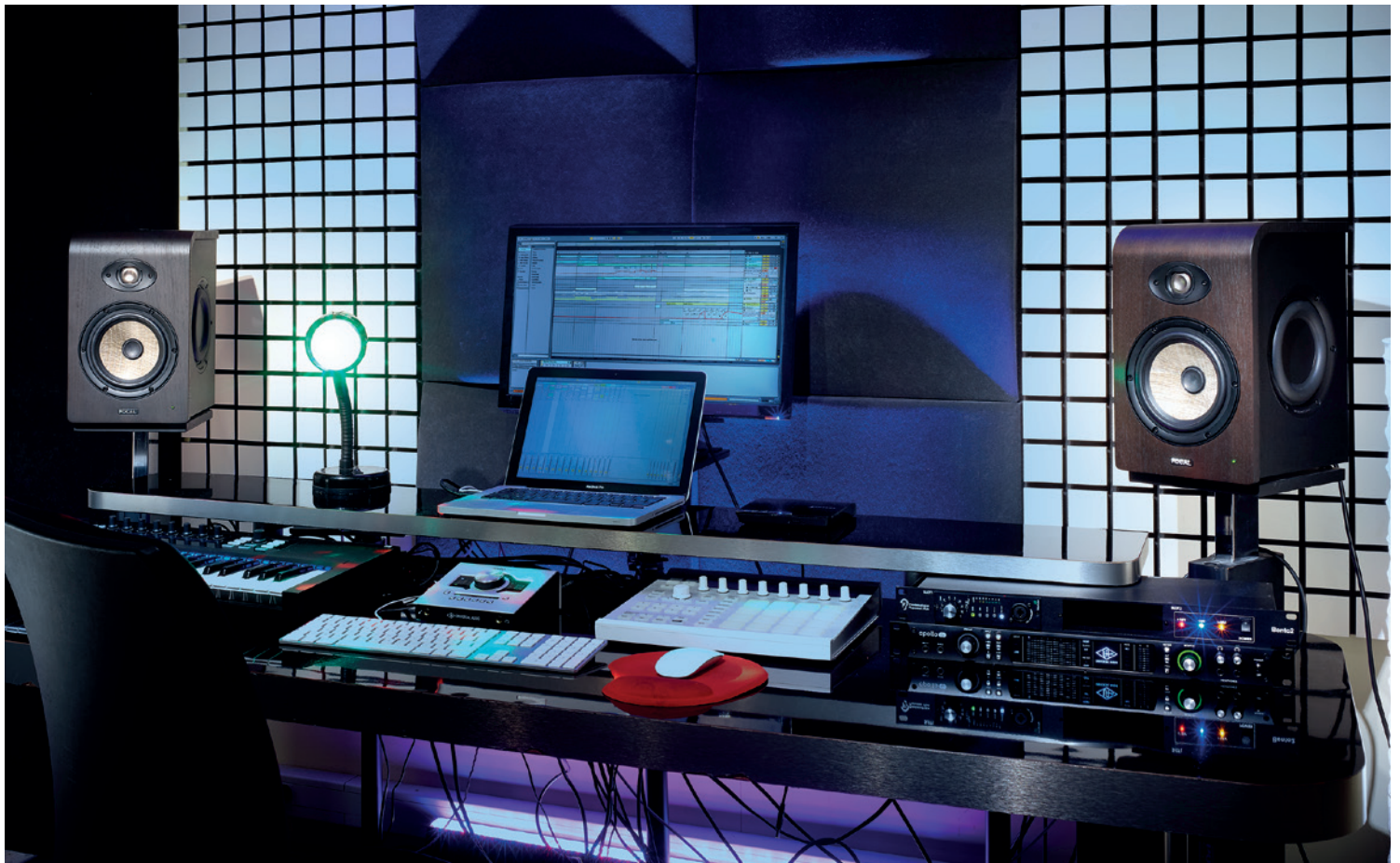


Le tout nouveau **AC ACCÈS**  
complète à merveille la ligne  
d'entrée de gamme  
de **BIS AUDIO**.

DE VRAIS CONNECTEURS CRYO  
ET UNE GÉOMÉTRIE SUPER EFFICACE.

UN RAPPORT PRIX/PERFORMANCE INÉGALÉ





et basses fréquences *Flax* de 165 mm est aussi utilisé dans les séries *Aria* et *Kanta* de **Focal**. Il est fabriqué dans une fibre naturelle prise en sandwich entre deux épaisseurs de fibre de verre. Le lin a été choisi pour ses propriétés mécaniques. Il accroît la rigidité et le contrôle de la résonance du cône tout en étant très léger. Le cône *Flax* reprend aussi la technologie *TMD (Tuned Mass Damper)* afin de contrer la distorsion engendrée par la déformation de la suspension et du cône. Tous les haut-parleurs *Flax* sont également équipés du moteur *NIC (Neutral Inductance Circuit)*, qui stabilise le champ magnétique pour un son parfaitement défini et un grave mieux contrôlé.

Sur la face arrière, un filtre passe-haut à fréquences fixes facilite l'ajustement et l'intégration à un caisson d'extrême grave. Trois potentiomètres permettent la maîtrise de la réponse en fréquences de l'enceinte. Ceux des hautes et des moyennes fréquences ont un jeu de plus ou moins 3 dB, tandis que celui des basses en a un de plus ou moins 6. Le choix des ingénieurs s'est arrêté sur des potentiomètres à variations infinies plutôt que sur des valeurs fixes comme par saut de 1 dB, par exemple. Il devient donc un peu plus difficile d'agencer parfaitement les deux enceintes.



*Une perle précieuse...*  
**The Pearl Akoya**

Le tout nouveau modèle Akoya, une enceinte pour l'écoute de la musique dématérialisée et en haute définition, est à la fois un véritable bijou en terme de design et de technologie !

*Elle mérite une écoute attentive car elle saura vous impressionner.*

**Cabasse**  


  
**brosseau.ca**

AUDIO • VIDÉO • DOMOTIQUE

Analysis Plus • Anthem • BIS Audio • Bluesound • Cabasse • Cambridge • Cayin • DALI • Grado • Hegel • HIFIMAN • iFi • Innuos  
• JL Audio • Luxman • Lyngdorf • Marantz • Meze • Monitor Audio • MOON • Paradigm • Russell K • Sennheiser • ect.

3256 Grande Allée, St-Hubert 450 678-3430

## Déballage et mise en route

Je vous assure, les **Focal Shape 65** sont bien plus belles en réalité qu'en photo! C'est ce que j'ai constaté une fois posées sur les trépieds. Leurs formes arrondies ajoutent une touche moderne et surtout très design à des boîtes destinées principalement aux studios. Le positionnement fut très rapide et s'est fait d'instinct. En situation d'écoute rapprochée, on privilégie normalement la forme d'un triangle équilatéral. Le croisement du prolongement des lignes des *tweeters* se fait à la hauteur de la tête ou légèrement derrière, selon le goût. C'est ce que j'ai fait. Les enceintes ont atterri à 195 cm l'une de l'autre et à 200 cm de ma position. Les contrôles des basses ont aidé à bien adapter l'enceinte à ma pièce. Après quelques essais, j'ai opté pour une atténuation de 1,5 dB. Les radiateurs passifs sont vraiment efficaces et donnent beaucoup d'effet à ce petit cabinet. Il faut, bien entendu, leur laisser le temps de bien s'ajuster avant qu'ils soient bien articulés et donnent leur plein potentiel.

## Impressions d'écoute

J'ai remarqué, au fil du temps, que beaucoup d'audiophiles ont des préjugés à l'égard des équipements professionnels. Selon eux, ceux-ci projettent tous une image en avant, un son clair, froid, voire incisif, et pourtant... Pour les professionnels de l'audio, plusieurs critères sont indispensables dans le choix d'une paire de moniteurs. Il faut évidemment que leur son plaise tout en étant le plus neutre possible. Ils doivent aussi permettre une écoute pendant de nombreuses heures sans que l'on ressente une fatigue auditive. Mais la plus importante des considérations est l'habileté à pointer les débordements tout en aidant à prendre les décisions qui seront valables sur la majorité des haut-parleurs.

Pour les audiophiles, ce qui est pris en compte est parfois différent. En plus de rendre agréables les styles musicaux de l'auditeur, elles doivent souvent plaire autant à l'œil qu'aux oreilles. Les **Focal Shape 65** combinent ces qualités recherchées par tous les amateurs de bon son, professionnels ou non. Elles laissent parler la musique et offrent une scène sonore très large et profonde. Sur l'album *À Paradise City* de **Jean Leloup**, que j'ai pourtant écouté des dizaines de fois, j'ai perçu des subtilités et mêmes des lignes de guitare et de synthétiseurs que je n'avais jamais entendues ou auxquelles je n'avais jamais porté attention auparavant. Bien entendu, les mélodies sont très entraînantes et on tape du pied, mais devant les *Shape 65*, on perçoit toute la richesse et les subtilités du mix. Tous les détails sont présents et apparaissent sans être forcés. On se retrouve littéralement devant un mur de son. Avec **Nenad Vassilic** sur *Bass Room*, on constate tout le travail sur l'articulation et le soin apporté par les ingénieurs de **Focal** à la reproduction des basses fréquences. Sur cet album, l'artiste explore une grande variété de façons de jouer avec son instrument. On passe des *slaps* de doigts, comme percussion sur la caisse, à des harmoniques pincées de sa main gauche, et à l'archet glissé, parfois frappé sur les cordes. Tout ça produit une grande quantité de résonances et d'harmoniques des différents matériaux, les bois, manche et caisse, le métal des cordes, le crin de l'archet, tout

se combine et produit, avec le jeu du musicien, une musique unique et très riche. La présentation est très dynamique, parfois projetée en avant, mais toujours juste. Les basses sont rapides et ont beaucoup d'effet. On ressent physiquement la musique, et ce, même à bas volume. Avec **Patricia Barber** sur *Nightclub*, on est dans le pur enregistrement *audiophile*. La voix suave de **Patricia** reste bien ancrée au centre avec la contrebasse qui la soutient derrière, tandis que le piano et la batterie font environ 8 pi de large. C'est dans ce genre de production, où l'exagération est voulue, qu'on apprécie toute la spatialité et la précision de l'image sonore des *Shape 65*. C'est le genre d'enceintes qui vous fait découvrir, sous un nouveau jour, toute votre collection de musique.

## Conclusion

Les **Focal Shape 65** sont vraiment des enceintes faciles à aimer. Elles projettent une immense scène sonore, pleine, juste et parfaitement cohérente. Les radiateurs passifs sont vraiment efficaces et nous donnent l'impression, avec la qualité de basse produite, d'être devant une enceinte autoportante. Les contrôles de tonalité leur permettent de s'adapter à n'importe quelle pièce et de diffuser ainsi une réponse en fréquences au goût de l'auditeur. Combiné à un préamplificateur-DAC-Streamer comme un **NAD C 658** ou un **MOON 390**, elles formeraient un ensemble capable de rivaliser avec des systèmes classiques beaucoup plus dispendieux. C'est une option qui n'est évidemment pas faite pour tout le monde, mais qui mérite d'être explorée.



## RENSEIGNEMENTS GÉNÉRAUX

Prix : 1 299 \$

Garantie : 5 ans pour l'enceinte et 3 ans pour la portion électronique

Fabricant-distributeur : Focal Naim Canada, Tél. : 866 271.5689, [www.focalnaimamerica.com](http://www.focalnaimamerica.com)

## Médiagraphie

Jean Leloup, *À Paradise City*, CD, Grosse Boîte, DTCCD-4445

Nenad Vassilic, *Bass Room*, Galileo Music Communication, GMV091

Patricia Barber, *Nightclub*, SACD, UDSACD2004, Mobile Fidelity Sound Lab



# COBRA

L'expérience Audio Note dans un tout intégré



PUISSANCE DE 28W

TUBES EL34

CLASSE A PUSH-PULL

DAC INTÉGRÉ

*PUISSANT, HYPNOTISANT, CHARMEUR DE FAKIR...*

AUDIO NOTE AMÉRIQUE

438-504-3278 • [an.amerique@gmail.com](mailto:an.amerique@gmail.com) • [www.audionote.co.uk](http://www.audionote.co.uk)

# Quoi 29?

## DES PETITES ENCEINTES DE CLASSE CHEZ YAMAHA

Par la salle des nouvelles



Après nous avoir éblouis avec ses fabuleuses enceintes *NS-5000*, **Yamaha** introduit un nouveau modèle beaucoup plus compact, qui utilise les mêmes technologies que les *NS5000*. Voici donc les *NS-3000*, des petites enceintes de course à deux voies utilisant un *woofer* de 16 cm et un *tweeter* de 3 cm. Ces 2 transducteurs (le *woofer* et le *tweeter*) sont en polymère synthétique appelé *Zylon*.

Le *Zylon*, que **Yamaha** avait déjà introduit sur les *NS-5000*, est doté d'une rigidité absolue qui est même supérieure à celle du *Kevlar*. Le *tweeter* en *Zylon* est assez particulier, puisqu'il utilise un tube qui agit comme une chambre de suppression des résonances parasites. Situé derrière le *tweeter*, ce tube a l'apparence d'un labyrinthe et il descend tout droit des *NS-5000*. Du côté du filtre séparateur, **Yamaha** n'a pas lésiné sur la qualité en équipant la *NS-3000* de condensateurs **Mundorf** de la série *EVO*. L'inducteur destiné au *woofer* est assez impressionnant aussi, puisqu'il tourne autour d'une substantielle ferrite en forme de C. Le coffret des *NS-3000* a été conçu et réalisé au moyen d'une technologie de mesures au laser. Cette technique très sophistiquée permet d'analyser le comportement des panneaux face aux vibrations.

À l'intérieur du coffret, **Yamaha** a choisi d'utiliser un nouveau type d'absorbant qui réduit considérablement les ondes stationnaires tout en laissant l'air circuler le plus librement possible. A l'arrière de l'enceinte, se trouve une paire de borniers en laiton de haute qualité fabriqué par **Yamaha**. Un évent de décompression complète l'arrière de l'enceinte. Celui-ci est ajustable grâce à deux tubes de mousses, fournis, qui s'insèrent à l'intérieur de l'évent, et permettent d'ajuster les basses fréquences en fonction du positionnement dans la pièce.

Il est clair que ces enceintes ont été conçues sans aucun compromis comme en témoigne le fini noir piano, réalisé à l'atelier où sont assemblés les pianos **Yamaha**, et par les mêmes artisans. Un support est offert en option et complète parfaitement les **Yamaha NS-3000**. Voici donc une paire de petites enceintes très ambitieuse, fabriquée avec le plus grand soin et qui regorgent de technologies. On a bien hâte de les avoir pour une écoute!

COLLABORATION MASERATI X SONUS FABER

# LA FUSION DE DEUX MARQUES ITALIENNES AUTHENTIQUES...



Liés par leur engagement envers un excellent savoir-faire, des progrès technologiques et des traditions séculaires, la collaboration **Maserati x et Sonus faber** fusionne des performances puissantes avec des sons symphoniques pour mélanger les voix uniques de ces authentiques marques italiennes. Les deux marques étant individuellement connues pour leur esthétique distincte, un affrontement était potentiellement imminent, cependant, ce jumelage unique montre comment ces différentes industries se complètent et se transforment en une expérience harmonieuse avec le dévoilement en septembre 2020 de la super voiture de sport **Maserati MC20** – dont l'audio est propulsée par **Sonus faber**.

**Sonus faber**, fondée à Vicenza en 1983, incarne la traduction de son nom, *son fait à la main*, pour créer des systèmes audio de luxe qui illustrent la mission de la marque d'utiliser des technologies innovantes et un savoir-faire artisanal pour réaliser son design raffiné. **Maserati**, indissolublement liée à une personnalité audacieuse et à une esthétique définie, n'a cessé de rassembler ses fidèles depuis la création de la marque en 1914. **Maserati** a établi la norme dans l'industrie automobile de luxe

et avec le modèle **MC20** équipé de la qualité sonore profonde de **Sonus faber**, les deux marques vont certainement élargir leur portée et adopter un nouvel ensemble de fidèles de la marque avec cette collaboration.

La **Maserati MC20** est le seul modèle au monde actuellement en production avec le système audio **Sonus faber**. Il dispose d'un amplificateur haute-puissance 12 canaux avec 695 W de puissance et 12 haut-parleurs avec des caractéristiques spécifiques afin de rester fidèle à la philosophie **Sonus faber**, qui est la poursuite ultime du *son naturel*, créant une reproduction sonore qui implique l'utilisation de matériaux comme la soie utilisée pour le dôme des *tweeters*. Grâce au peaufinage spécifique **Sonus faber**, le son est toujours naturel, clair et détaillé, donnant à l'auditeur la possibilité de distinguer les différents instruments sur scène, avec l'émotion de vivre une performance musicale en direct.

La super voiture de sport **Maserati x Sonus faber MC20** a été lancée le 9 septembre et est en précommande depuis 10 septembre 2020.

[www.sonusfaber.com](http://www.sonusfaber.com)

# UNE VOITURE DE COURSE POUR LIRE VOS DISQUES VINYLE

Par Jean-Denis Doyle

*Le fabricant américain VPI, vient de rafraîchir la populaire et désormais classique platine Scout. Elle sera dorénavant connue sous le nom de Prime Scout. Pour les gens de VPI, l'opération fut délicate, puisque le modèle Scout a toujours connu énormément de succès. Il a beaucoup contribué à la réputation de VPI en tant que fabricant de platines à haute performance, offertes à des prix raisonnables. L'objectif de VPI pour la Prime Scout, était d'offrir plusieurs améliorations et raffinements, tout en tentant de conserver ses acquis. La nouvelle Prime Scout sera-t-elle à la hauteur de sa prestigieuse lignée? C'est ce que nous allons découvrir dans ce banc d'essai.*



VPI est une entreprise familiale du New Jersey, fondée il y a plus de trente ans, par le charismatique **Harry Weisfeld**. C'est maintenant son fils **Mat**, qui dirige l'entreprise. Il apporte dynamisme et modernité dans ses façons de faire. Chez VPI, on sait comment fabriquer des platines et des bras de lecture depuis... toujours. En fait, VPI ne fabrique rien d'autre que des produits destinés à extraire le maximum de musique de nos disques vinyle. Dans cette quête de performance, VPI s'est aventurée en utilisant toutes sortes de technologies. Ce fabricant aura pratiquement tout essayé, de l'entraînement à courroie jusqu'à l'entraînement direct, des bras de lecture à roulement à billes jusqu'aux bras unipivot. VPI aura aussi fait le tour de la majorité des matériaux disponibles entrant dans la composition d'une platine vinyle. Son expertise quant aux effets de ces matériaux sur la sonorité est sans égale.

Lorsque **Mat Weisfeld** et son équipe décident de revamper la *Scout*, le défi était de taille, puisque ce modèle était déjà très performant. Depuis ses débuts, le modèle *Scout* de VPI a toujours incarné ce que devrait être

*Récipiendaire du "Meilleur amplificateur à lampes 2019"*

— Hi-Fi World

**Icon Audio - Stereo 40 mkIV \$4950.00**



Fait à la main, le Stereo 40 mkIV est un amplificateur intégré qui procure 50W/canal en mode ultralinéaire et 30W/canal en mode triode. Il offre la possibilité d'utiliser les tubes de puissance de type EL34, KT88, KT66, KT77, 6CA7 ou 6550. Le Stereo 40 est entièrement câblé à la main point à point, ne contient aucun circuit imprimé ni de transistors et est doté d'une sortie pour casque d'écoute.

*"Un produit Exceptionnel"* — Hi-Fi News

**Codell Audio**

8220 ch. Devonshire • V. Mont-Royal • (514) 737-4531 • [www.codellaudio.com](http://www.codellaudio.com)



l'entrée de gamme des platines à haute performance. La **VPI Scout** a souvent été considérée comme la **Ford Mustang** des platines vinyle. Un bolide aux performances relevées offert à un prix assez raisonnable. Afin de l'améliorer, l'équipe de **VPI** a donc choisi d'y incorporer plusieurs caractéristiques qui étaient déjà présentes sur le modèle *Prime* en les adaptant à la *Scout*, tout en conservant un excellent rapport qualité-prix. La *Prime Scout* venait de naître.

#### Description technique

La **VPI Prime Scout** est une platine à entraînement par courroie, équipée d'un immense moteur supportant un plateau lourd. La *Prime Scout* ne dispose d'aucune suspension. Règle générale, ce type de platine offre une reproduction sonore solide, stable et très dynamique. Toute la platine repose sur un châssis en **MDF** de quatre centimètres d'épaisseur et renforcé, en dessous, par une plaque d'acier. Cette dernière apporte un gain appréciable en matière de rigidité et de contrôle des résonances, ce qui se traduira par une meilleure clarté sonore, surtout en ce qui a trait aux basses fréquences. Le châssis repose sur quatre pieds en plastique. Ceux-ci sont d'une efficacité surprenante et ils sont

« La voix d'**Anne Bisson** prend immédiatement une douce texture, tout en restant claire et non embarrassée de toute forme de distorsion. Avec la pièce *September in Montreal*, on comprend tout de suite, avec la finesse des timbres du piano, qu'on a affaire à une platine de haut niveau, capable de diffuser des timbres d'une grande finesse. [ ... ]

La *Prime Scout* offre une reproduction détaillée toute en douceur, des qualités contradictoires habituellement difficiles à concilier, qui démontre la qualité de son ingénierie. Des sensations fortes à chaque virage. »

ajustables afin de pouvoir en régler la hauteur. Ils procurent un bon niveau d'isolation contre les vibrations externes. Le lourd moteur, qui est entièrement séparé du châssis, est directement hérité du modèle *Prime*. Il tourne à une vitesse de 300 tours à la minute. Sa stabilité de rotation assure une lecture sans variation, digne d'une platine à entraînement direct. Il dispose de deux poulies, l'une pour les 33 tours et l'autre pour les 45 tours, le changement de vitesse se fera donc manuellement au moyen de la courroie des poulies. Le plateau en acier est lourd et repose sur un immense axe qui se termine par une grosse bille de roulement.

La **VPI Prime Scout** est équipée du bras de lecture *JMW-9* de **VPI**. Ce bras est légendaire dans le petit monde du vinyle et est parfaitement au point. Il s'agit d'un modèle de type unipivot. La particularité de ce type de bras de lecture réside dans le fait qu'aucun roulement à billes n'assure son mouvement, autant à l'horizontale qu'à la verticale. En effet, le *JMW-9* repose uniquement sur une pointe s'apparentant à une aiguille. L'équilibre horizontal est assuré par deux contrepoids qui se dévissent sur les côtés du bras. Ce choix technique a été fait parce que le bras n'offre aucune résistance dans aucun des deux axes. Autrement dit, lorsque l'aiguille sera dans le sillon, le bras de lecture ne fera que suivre les fluctuations imposées par le disque tout en gardant l'aiguille dans la bonne position. Contrairement à un bras muni d'un roulement à billes, il n'essaiera pas de faire travailler l'aiguille dans le sillon. Bref, avec un bras unipivot, c'est le disque qui prend les commandes et le bras de lecture ne fait que suivre. Ce type de bras donne souvent une belle sonorité débarrassée de toute forme de distorsion et il a des capacités de *tracking* exemplaires. Les bras unipivot donnent souvent de meilleurs résultats lorsque montés sur une platine lourde, non munie d'une suspension, exactement comme la **VPI Prime Scout**. Un tapis de feutre et un palet presseur avec vis complètent la *VPI Scout*.

### Déballage, installation et utilisation

Le déballage de la VPI Prime Scout se fait facilement et les instructions sont complètes et particulièrement bien décrites. Cependant, le montage de la cartouche et les différents réglages du bras nécessitent de l'expérience. En effet, un bras unipivot peut être difficile à ajuster. Donc, si vous n'avez aucune expérience dans l'ajustement d'une platine vinyle de ce niveau, je vous suggère fortement de laisser un technicien qualifié le faire pour vous. Si vous planifiez l'achat de ce modèle en ligne, il faudra vous assurer d'obtenir les services de quelqu'un de qualifié.

À l'instar d'une voiture sport, l'utilisation de la Prime Scout n'est pas des plus conviviale non plus. L'interrupteur de mise en marche situé sur le côté du moteur n'est pas des plus pratique, ni le palet presseur que l'on doit visser et dévisser chaque fois que l'on change de disque. L'axe central du plateau étant fileté, il faudra être prudent lorsqu'on enlève le disque. Si le disque s'accroche dans l'axe fileté, un incident malheureux pourrait survenir à cause d'un faux mouvement et abîmer la cartouche. De plus, avec le bras unipivot, il est parfois difficile de placer l'aiguille à un endroit précis sur le disque, comme entre deux chansons. La platine n'est pas munie d'un couvercle, ce qui aurait été bienvenu pour éloigner les petits doigts un peu trop curieux.

Comme les amateurs de voitures sport, les audiophiles vous diront que toutes ces considérations pratiques n'ont pas vraiment d'importance et que ce qui compte vraiment ce sont les performances. Bien d'accord! Cependant, il faudra être conscient, lors de l'achat, qu'il ne s'agit pas d'une platine qui vise une utilisation familiale.

### Impressions d'écoute

#### Une balade toute en douceur.

C'est avec l'album *Blue Mind* d'Anne Bisson que l'aiguille de la cartouche **Audio Technica AT-OC9XLM**, fournie avec la platine, commença à explorer le fond des sillons. La voix d'Anne Bisson prend immédiatement une douce texture, tout en restant claire et non embarrassée de quelque forme de distorsion. Avec la pièce *September in Montreal*, on comprend tout de suite, avec la finesse des timbres du piano, qu'on a affaire à une platine de haut niveau, capable de diffuser des timbres d'une grande finesse. La basse a de l'appui à souhait et la batterie a un bel impact. Le bras unipivot *JMW-9* de VPI, permet de tirer du disque de petites subtilités souvent ignorées par d'autres bras de lecture. La Prime Scout offre une reproduction détaillée toute en douceur, des qualités contradictoires habituellement difficiles à concilier, qui démontre la qualité de son ingénierie. Des sensations fortes à chaque virage.

« **VIVEMENT RECOMMANDÉ, IL FONCTIONNE TEL QUE DÉCRIT** »

« **il restaure, il ne fait pas que nettoyer ET SON PRIX EST ABORDABLE** »

Michael Fremer, *Stereophile Magazine*, juillet 2019

« **Je dois dire que le KA-RC-1 est le meilleur nettoyeur de disques du marché** »

Paul Rigby — *HiFi World Magazine*, Janvier 2019

**PRIX LAURIAT, "ENJOYTHEMUSIC" AUDIO FEST MONTREAL 2019**

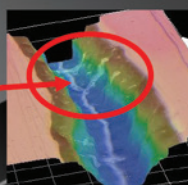
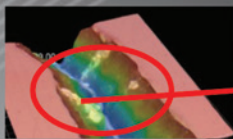
« Reconnue comme un appareil de restauration de disques vinyle (et non seulement un nettoyeur de disques), Kirmuss restaure et vous assure une scène sonore plus spacieuse et une tonalité plus juste garrantie. »

André Jennings, Ing. *The Absolute Sound*, Mars 2020



AVANT

APRES



**PROMOTION SPECIALE**  
**1,300 \$**

(\*) Avec \$213 d'accessoires gratuits:  
Bouteille KA-AS-1 300 ml, 40 manchons pour disques LP, brosse KA-B-1, support tournante KA-RS-1

NOUS SOMMES TRES FIERS D'ETRE PARTICIPANT A LA RESTAURATION DES 1,000 ENREGISTREMENTS FAIT EN STUDIO EN 1960 DU POSTE KDKA.



**BONNE 100 IEME ANNIVERSAIRE**



(303) 263-6353

WWW.KIRMUSSAUDIO.COM

DISPONIBLE CHEZ  
NOS DÉTAILLANTS PARTICIPANTS:  
Acoustic Technologies — Codell Audio — Filtronique  
The Record Center (Ottawa)

**LAISSEZ VOS DISQUES TRANSMETTRE L'ÉMOTION !**

## PLATINE VINYLE **VPI PRIME SCOUT**



La *Prime Scout* est capable de faire vivre des émotions comme peu de platines le sont. Une évidence qui saute aux oreilles avec la pièce *Careless Whisper* du groupe **Wham!** Vous croyez connaître cette pièce ultraclassique qui a tourné des millions de fois à la radio ? Attendez de l'entendre sur une **VPI Prime Scout**. *Wouah!* La voix de **George Micheal** est rendue avec une infinie palette de tonalités. Ceci permet de distinguer les paroles parfaitement dans ses microdétails. Et que dire du solo de saxophone qui fait partie intégrante du refrain dans cette chanson ! *Ayoye!* De toute beauté ! Cette platine **VPI** permet de vivre des sensations fortes avec des enregistrements commerciaux qui n'ont rien d'*audiophiles*. Une qualité fondamentale qui permet de redécouvrir sa discothèque de fond en comble.

### **De la puissance afin de garder le contrôle.**

Le plateau lourd et l'imposant moteur de la *Prime Scout* procurent à la reproduction un suivi rythmique peu commun. Sur la pièce *Hey Nineteen* du groupe **Steely Dan**, la batterie affiche un tempo qui fait immédiatement taper du pied. Impossible de rester impassible et indifférent. Les voix suivent parfaitement la section rythmique et il devient évident que cette platine impose un *timing* bien à elle à la musique. Un véritable métro-nome par sa stabilité, ce qui donne aux chansons un solide aplomb. La *Prime Scout* sera donc un *must*, pour mettre en

valeur votre collection de musique populaire et rock, qui brillera de tous ses feux.

### **Conclusion**

La **VPI Prime Scout** réalise véritablement un sans-faute du point de vue de la restitution sonore. Sa sonorité est claire et dépourvue de distorsion. Son sens du rythme est sans égal et donne l'impression que les chansons se terminent toujours un peu trop vite. Il faudra bien évidemment tenir compte de son ergonomie particulière et s'assurer qu'elle soit ajustée par un professionnel. Comme une voiture sport, elle vous fera alors vivre des sensations fortes qui deviendront vite addictives. Au prix où elle est offerte, la **VPI Prime Scout** constitue un excellent achat pour ceux qui désirent écouter leurs disques à 200 km/h.

### **RENSEIGNEMENTS GÉNÉRAUX**

Prix : à venir

Garantie : à venir

Fabricant : VPI Industries, Tél. : 732.583.6895,  
[www.vpiindustries.com](http://www.vpiindustries.com)

### **Médiagraphie**

Anne Bisson, Blue Mind, Fidelio Music Inc, FALP025

Wham!, *Careless Whisper*, Columbia, 12XP-05170

Steely Dan, *Gold*, MCA Records, MCA-5324

# PERSONA®



## DE QUELLE COULEUR EST VOTRE PERSONA ?

Imaginez, faire l'expérience de l'enceinte acoustique la plus révolutionnaire, sur le plan technologique, et dont vous-même aurez imaginé l'aspect final. Allez-y avec la Paradigm Persona®

Les technologies brevetées de Paradigm parachèvent un design époustouffant vous permettant de choisir parmi 4 superbes finis standards et 18 magnifiques finis haut de gamme. Les performances incomparables et le design élégant de la Persona assurent une expérience musicale ... *tout en vous permettant de la doter d'un peu de votre personnalité.*

Rendez-vous à : [design.paradigm.com](http://design.paradigm.com) pour créer votre Persona. Ou rendez-vous chez votre détaillant Persona agréé dès aujourd'hui.

Couvert par les brevets américains :10,003,869, D843,973, D834,558, D654,4795 et 8,340,340B2.

ART et PPA sont des marques commerciales de Paradigm Electronics. Paradigm et Persona sont des marques déposées de Paradigm Electronics, Inc.



# MUSIQUE CLASSIQUE

Par Christophe Huss

## LE DISQUE DU MOIS MARC-ANDRÉ HAMELIN

**Liszt-Thalberg :**

**Opera transcriptions & fantasies**

Hyperion, CDA, 68320

Interprétation : \*\*\*\*\*

Technique : \*\*\*\*\*

Dans les années 1830 et 1840, la facture du piano s'est considérablement développée. C'est l'ère des grands virtuoses du clavier qui parcourent l'Europe pour émerveiller les salons des capitales et le public des salles de concert naissantes. Dans les hautes sphères, on organise des joutes pianistiques, comme aujourd'hui des matches de boxe. Au rang mondial trônent alors **Franz Liszt** (1811-1886) et **Sigismond Thalberg** (1812-1871). Bien des témoignages attestent de la supériorité de **Thalberg**. **Marie d'Agoult**, maîtresse de **Liszt**, trouvera une mémorable formule : **Thalberg** est le premier pianiste du monde. **Liszt** est le seul.

Ces compétitions pianistiques avaient pour substrat des paraphrases et fantaisies (ou élucubrations musicales et digitales) sur des airs et thèmes célèbres des opéras en vogue. Nous avons laissé le titre anglais original du CD même si celui-ci est mal choisi. Rien ici ne tient de la transcription, car cela va bien au-delà. Ces virtuoses compositeurs brodent sur *Norma* de **Bellini**, *Moïse* de **Rossini**, *Ernani* de **Verdi** ou *Don Pasquale* de **Donizetti**. C'est enivrant et **Marc-André Hamelin** est fabuleux.

## LA PRISE DE SON DU MOIS STÉPHANIE D'OUSTRAC, ENSEMBLE AMARILLIS, HÉLOÏSE GAILLARD.

**Portraits de la folie**

Harmonia Mundi, HMM 902 646

Interprétation : \*\*\*\*\*

Technique : \*\*\*\*\*

Ce disque enregistré à Entraigues-sur-la-Sorgues en France, confié au preneur de son **Alban Moreau**, pose des questions pertinentes sur l'esthétique sonore et les équilibres d'une captation de musique baroque. Pour ce programme profane, **Alban Moreau** a judicieusement choisi un cadre sonore qui n'évoque aucunement une chapelle

ou un lieu religieux. Le son est donc plutôt sec et bien défini. L'accueil devient alors celui de la distanciation et des équilibres. La chose est très réussie, car nous n'avons pas le nez dans les instruments et les rapports entre eux sont très adéquats et on écouterait, par exemple, le volume très crédible du clavecin. La justesse des timbres et de la balance de la superbe voix de mezzo de **Stéphanie d'Oustrac** font de ces *Portraits de la Folie*, à travers des œuvres françaises (**Campra**, **Destouches**, **Marais**, **Rebel**), anglaises (**Purcell**, **Eccles**) et germano-italianisantes (**Keiser**, **Heinichen**, **Haendel**) un nectar. La plage 9, *From Silent Shades* de **Purcell**, avec sa découpe franche et des graves nets, en synthétise la réussite. On notera par ailleurs la parfaite articulation du programme, alternant œuvres instrumentales et vocales.

## TROIS REGARDS SUR BACH FRANCESCO CORTI JEAN-SÉBASTIEN BACH

**Concertos pour clavecin BWV 1052, 1053, 1055 et 1058.**

**Francesco Corti, Il pomo d'oro.**

Pentatone, CD, PTC 5186 837

Interprétation : \*\*\*\*\*

Technique : \*\*\*\*\*

## MASATO SUZUKI, BACH COLLEGIUM JAPAN. JEAN-SÉBASTIEN BACH

**Concertos pour clavecin BWV 1052, 1053, 1056 et 1059R.**

BIS, SACD, 2401.

Interprétation : \*\*\*\*\*

Technique : \*\*\*\*\*

## JEAN-SÉBASTIEN BACH LARS ULRIK MORTENSEN, CONCERTO COPENHAGEN.

**Intégrale des concertos pour clavecin et pour violon.**

CPO, 5 CD, 555 299-2.

Interprétation : \*\*\*\*\*

Technique : \*\*\*\*\*

Attention : même si **PentaTone** est un spécialiste du SACD, cette parution est un CD stéréophonique, alors que le disque **BIS** est bel et bien un SACD multicanal. La passionnante juxtaposition de ces deux nouvelles versions montre à quoi touche l'art de l'interprétation. **Corti** empoigne les *Concertos pour*



*clavecin* de **Bach** comme jadis *Il Giardino Armonico* empoignait les *Quatre saisons* de **Vivaldi** : les traits fusent, les contre-chants se détachent. Tout est prétexte à la joute, à l'émulation et au jeu, au prix de certaines sonorités un peu dures et abrasives. Ce qui est tranchant avec **Corti** et *Il Pomo d'Oro* est arrondi dans un océan d'agrément et d'élégance par **Masato Suzuki**. Les sonorités sont plus dociles, fondues et enrobées ce qui n'empêche pas le dynamisme, mais érode la tonicité. Au clavecin plus sonore de **Corti** s'oppose celui de **Suzuki**, qui tient de la dentelle. Pour une élégance à la pointe plus sèche et chambriste, **CPO** vient de rééditer l'intégrale des concertos pour clavecin et pour violon par **Lars Ulrik Mortensen** réalisée entre 2002 et 2013. Comme toujours chez le modeste **Mortensen**, l'équilibre et le goût sont parfaits. C'est **Corti** sans l'hyper-articulation et les outrances. Mais certains rechercheront assurément les grands frissons de l'Italien.

## REDÉCOUVRIR CÉSAR FRANCK

Il y a des compositeurs importants qui soudain semblent passer de mode et que plus personne n'enregistre. Quand avez-vous entendu la *Symphonie* de **César Franck** pour la dernière fois ? Deux nouvelles versions ravivent sa flamme en même temps qu'une importante nouveauté et rare réédition d'œuvres dites mineures.

## JEAN-LUC TINGAUD, ORCHESTRE NATIONAL D'ÉCOSSE. FRANCK

**Le Chasseur Maudit, Psyché, Les Éolides.**

Naxos, 8573 955.

Interprétation : \*\*\*\*\*

Technique : \*\*\*\*\*

Voici l'importante nouveauté consacrée à **César Franck** (1822-1890), compositeur belge naturalisé Français qui marqua l'histoire de la musique en France dans la 2<sup>e</sup> moitié du XIX<sup>e</sup> siècle. Ce disque **Naxos** montre le fossé entre

la grande réputation de **César Franck** et la faible diffusion de ces œuvres passionnantes. Il y a eu quelques versions des *Éolides*, mais pour cette œuvre et pour l'extraordinaire *Chasseur maudit*, les vraies références discographiques remontent à plus de 50 ans. Quant à *Psyché*, c'est une partition dont on connaît essentiellement un mouvement, *Psyché et Eros*, enregistré par **Carlo Maria Giulini** chez **DG**. Le disque de **Jean-Luc Tingaud** nous en donne la version complète de 45 minutes avec chœurs, dont n'existait qu'un enregistrement de studio fait au Pays de Galles chez **Chandos**. Bravo à **Tingaud** pour ce *CD Franck* essentiel, ardente référence moderne.

## GÉ NEUTEL (Soprano), CHOEUR ET ORCHESTRE PHILHARMONIQUE DE LA RADIO NÉERLANDAISE, JEAN FOURNET FRANCK

**Rédemption**

Brilliant Classics, 96002

Interprétation : \*\*\*

Technique : \*\*\*

Si les amateurs de la musique de **Franck** connaissaient la partition complète de *Psyché* avant le disque de **Jean-Luc Tingaud** c'était surtout à travers un concert de la **Radio hollandaise** dirigé par **Jean Fournet** (1913-2008). Il en va de même pour *Rédemption* (1871, révisé en 1874) dont la version concurrente est celle de **Michel Plasson** enregistrée en 1994. **Franck** ne désignait pas la chose sous le terme oratorio, mais voyait *Rédemption*, en dépit de la présence d'une soprano, d'un chœur et de son mysticisme, comme un poème symphonie. Par rapport à **Plasson**, **Fournet**, dans cet enregistrement de 1976, n'utilise pas de narrateur. La musique est moins essentielle, car plus épurée et moins variée que celle de *Psyché*. Il y a là une certaine composition grandiloquente qui en ferait dans l'œuvre de **Franck** ce que *L'enfance du Christ* est à **Berlioz**. Le chœur des femmes représentant les anges, la soliste est un archange. Il faut donc une voix pas trop lourde, mais elle est ici trop sèche. Ce disque, qui vaut pour sa rareté, est parfait.

**ORCHESTRE PHILHARMONIQUE DE RADIO-FRANCE, MIKKO FRANCK.**

**Frank by Franck**  
Symphonie en ré mineur.  
Ce qu'on entend sur la montagne.  
Alpha, 561.  
Interprétation : \*\*\*  
Technique : \*\*\*

**GUSTAVO GIMENO, DENIS KOZHUKHIN (PIANO), ORCHESTRE PHILHARMONIQUE DU LUXEMBOURG. FRANCK**

**Symphonie en ré mineur. Variations symphoniques.**  
Pantone, SACD, PTC 5186 771.  
Interprétation : \*\*\*  
Technique : \*\*\*\*  
Pourquoi **César Franck** a-t-il été important ? En tant que compositeur, dans de nombreux genres, en tant que pédagogue, en tant que synthèse entre les mondes musicaux français et germaniques. Mais surtout, il a inventé la forme cyclique. La *Symphonie en ré* est un exemple à la fois simple et sublime de cette méthode de composition, puisqu'il est facile de repérer dans le *Finale* le côté résumé de l'affaire, avec le retour des thèmes du 1<sup>er</sup> et du 2<sup>e</sup> mouvement. Stylistiquement, on peut opposer les versions très françaises (**Charles Munch**) et des regards germaniques (**Carlo Maria Giulini, Claus Peter Flor**). Les plus grandes réussites sont des synthèses personnelles :

**Pierre Monteux (RCA)** et **Leonard Bernstein (DG)**. Ici, **Gimeno** l'emporte pour une captation sonore plus nette et présente, mais les phrasés restent assez plaqués comme en tension permanente, alors que **Bernstein**, en comparaison, a l'air d'un visionnaire qui sort d'une séance de yoga et transmet sa sérénité à l'orchestre, dont la respiration est plus profonde, libre et intense. **Mikko Franck**, dont le patronyme permet à l'éditeur d'oser le titre *Frank by Franck*, a une approche plus subtile, mais la captation nous tient un peu à distance donnant une image fade de l'orchestre (3<sup>e</sup> mouvement). Rien de changé, mais revisitez cette symphonie avec **Bernstein** ou **Monteux** !

**NOUVEAUTÉS LANG LANG JEAN-SÉBASTIEN BACH**

**Variations Goldberg**  
DG, 2 CD, 481 8971.  
Interprétation : \*\*  
Technique : \*\*\*\*  
La chose a été enregistrée du 15 au 18 mars 2020 à Berlin. Il n'y a donc pas que la COVID qui a frappé à ce moment-là. Les *Goldberg* de **Lang Lang** existent dans deux versions : en album 2 CD (cet enregistrement de studio) et en 4 CD, une version *Deluxe*, dans laquelle est ajouté un concert donné à **Leipzig** dix jours plus tôt. Nous en sommes restés à la version studio, le luxe, dans la vie, étant parfois de pouvoir éviter certaines choses. Alors les *Goldberg* de **Lang Lang** ? Ça commence là où celles de **Glenn Gould** finissent : une *Aria* extatique d'emblée. S'il jouait l'*Aria* comme ça, le brave **Goldberg**, qui s'était vu prescrire la partition pour trouver le sommeil, venait d'inventer le *Valium*. Les *Goldberg* de **Lang Lang**, c'est très simple, ce sont des variations lentes très ralenties, qui ont l'air d'une musique de film sur les cumulonimbus pour consommateurs abusifs de chanvre, et des variations vives où tout le contrepoint est martelé comme une signalisation routière censée nous aiguiller dans un Montréal asphyxié par les travaux. L'esprit de tout cela est d'une vulgarité qui insulte presque l'intelligence. Deux étoiles ? Oui. Dans le métier, nous avons **Khatia Buniatishvili**. Elle peut faire pire.

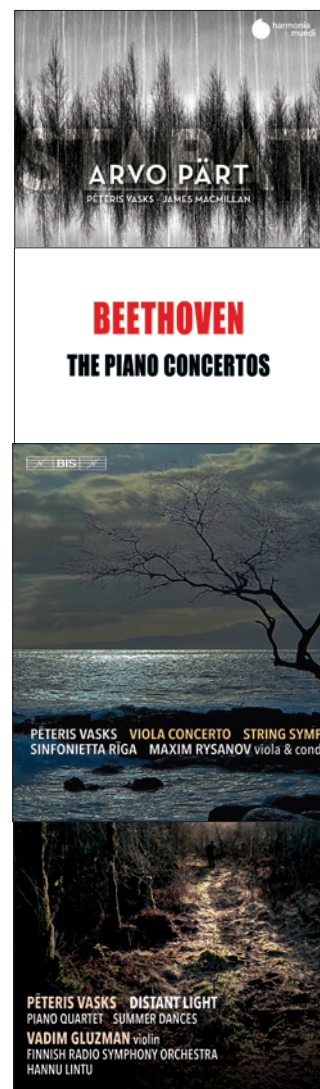
**STEPHEN HOUGH, ORCHESTRE SYMPHONIQUE DE LA RADIO FINLANDAISE, HANNU LINTU. LUDWIG VAN BEETHOVEN**

**Les Concertos pour piano.**  
Hyperion, 3 CD, CDA 68291/3.  
Interprétation : \*\*\*\*  
Technique : \*\*\*\*  
Les *Concertos* pour piano sont le terrain le plus labouré de l'année **Beethoven**, avec plusieurs intégrales réalisées, ou en cours. Les premières sont sur pianoforte, une formule qui n'a jamais vraiment apporté de résultats satisfaisants, mais à laquelle **Kristian Bezuidenhout** et

**Pablo Heras-Casado (HM)** tentent de donner davantage de relief. Sur piano moderne, la cohorte des nouvelles interprétations a démarré avec **Jan Lisiecki (DG)**. L'apport le plus intéressant pour l'heure est celui de **Martin Helmchen** et **Andrew Manze (Alpha)**, mais l'intégrale paraît en CD séparés et nous en attendons le 3<sup>e</sup> volume. **Hough** et **Lintu** ont nombre d'atouts, notamment un jeu très fin, fluide et modeste du pianiste. L'accompagnement est plus carré que celui de **Manze**, mais dans l'ensemble, on se situe proche des références **Kovacevich-Davis (Philips-Decca)** et **Bronfman-Zinman (Arte Nova-Sony)**. Une très belle nouveauté, homogène et intégrée.

**CHOIR OF CLARE COLLEGE, CAMBRIDGE, THE DMITRI ENSEMBLE/ GRAHAM ROSS.**

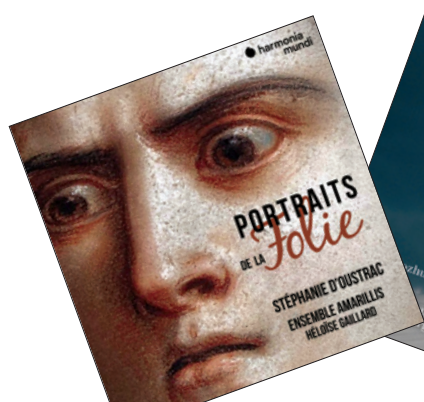
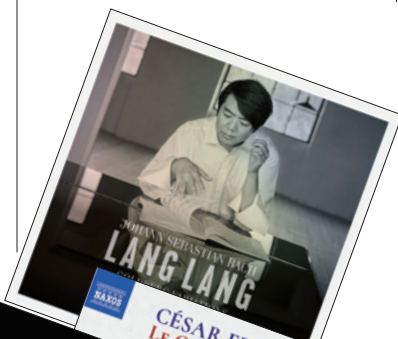
**ARVO PÄRT VASKS ET MCMILLAN.**  
**Stabat Mater Da pacem Domine, The Woman with the Alabaster Box, Magnificat, Nunc Dimittis.**  
Harmonia Mundi, HMM 905 323.  
Interprétation : \*\*\*\*  
Technique : \*  
Le CD était parti pour la gloire ! Un programme copieux de près de 80 minutes, une très belle sélection, un chœur aux couleurs très justes dans le registre aigu, une œuvre de **Peteris Vasks (Plains-capes)** montrant sa fascination pour la figure tutélaire de **Pärt**. Bref, tout pour plaire et, même, fasciner. Mais affleure une curieuse sensation de saturation sonore par moments, par exemple dans la dernière minute du *Miserere* de **James McMillan**. On vérifie et effectivement le signal dépasse les 0 dB. Ce n'est pas massif, mais nettement audible. La saturation numérique dans un enregistrement de studio d'un grand label ? Hélas.



**PETERIS VASKS MAXIM RYSANOV, SINFONIETTA RIGA.**  
Concerto pour alto et cordes.  
Symphonie «Voices».  
Bis, SACD, 2443.

**PETERIS VASKS VADIM GLUZMAN, SOLISTES, ORCHESTRE DE LA RADIO FINLANDAISE, HANNU LINTU.**  
Concerto pour violon « Distant Light »  
Summer Dances. Quatuor avec piano.  
Bis, SACD 2352.  
Interprétation : \*\*\*\*  
Technique : \*\*\*\*

Si **Arvo Pärt** est le compositeur le plus joué de notre temps, le Letton **Peteris Vasks** est, à notre avis, le plus marquant. Lui aussi déploie un langage immédiatement identifiable, très poétique, mais aussi torturé, qui alterne conversation entre l'instrument soliste et l'orchestre et soliloques tourmentés. Ces deux disques documentent deux très grands concertos contemporains dans des versions de références avec des couplages éloquentes. Le disque de **Gluzman** notamment est le plus grand CD **Vasks** actuellement disponible.



# EN BLUESANT

Par Pierre Jobin

## JORDAN OFFICER

Jazz vol. 1, Country, vol. 1, Blues, vol. 1  
Spectra Musique

**Jordan Officer** est un guitariste ayant des racines de jazz, de blues et de country qui peut jouer à une vitesse vertigineuse avec un *cool* imperturbable et intégrant des subtilités bien placées. Son terreau musical, il le trouve fondamentalement dans les musiques racines populaires américaines qu'il rend avec naturel et simplicité, et avec une dextérité désarmante. Sur ce projet de trois albums studio enregistrés *live off the floor*, en une journée, chacun avec ses amis et musiciens complices, il est armé de sa **Gibson ES-150**, sans aucun effet, et de son ampli **Gibson GA 50T** 1949. Il suit le fil de son *feeling* et son approche à la guitare gambade d'un style à l'autre comme en des vases communicants. Les accents et angles particuliers de chacune de ces trois musiques ressortent ici, là et ailleurs pour bien marquer les styles et, souvent, la ligne est bien mince de l'un à l'autre. L'utilisation caractéristique du violon de style sudiste par **Officer** rehausse les pièces *country* dans lesquelles son chant simple et dépouillé fait mouche et convainc. Ayant tout d'abord, *jadis*, apprécié *live* ses qualités de guitariste de jazz doué, inventif et éblouissant, le kick de ces albums est de le retrouver entouré de si bons musiciens et avec cette complicité transparente et immédiate. Pour le volet blues, **Stephen Barry** et **Michael Jerome Browne** (Browne avec un e), parmi ses modèles et amis dans le genre, sont naturellement de la partie, **Barry**, bien sûr à la basse et **Browne** à l'harmonica sur deux pièces. Une petite anecdote, ici en passant... Un jour, à une période durant laquelle je recueillais intensément les commentaires des grands créateurs du blues de **Jimmy Rogers** à **BB King**, et de nos grands d'ici, **Stephen Barry**, **Bob Walsh**, **Jay Sewall**, **Gilles Sioui**, etc., j'avais demandé à **Michael Jerome Browne**, quels étaient, selon lui, les jeunes talents montants de la scène montréalaise du blues. Il m'avait répondu quelque chose comme, surveille bien **Jordan Officer**,

me mentionnant, au passage qu'il était un jeune guitariste doué participant, alors aux *jams* de **Stephen Barry**. Je me suis souvenu du nom qui, à l'époque m'avait paru plutôt inusité... Dans l'ensemble, ces trois albums, jazz, country et blues révèlent pour moi les *moods n' feels*, les particularités de ces musiques et standards chers à l'artiste et une part de la *substantifique moelle* musicale qui anime son âme et sa musique. **Jordan Officer**, *Jazz, Country et Blues, vol. 1*, pour un voyage personnalisé dans les musiques fondatrices, pleines de saveurs et de *thrills* actualisés.

## WILY BO WALKER & DANNY FLAM

Ain't No Man A Good Man  
Mescal Canyon Records, MCREX061

**Wily Bo Walker** est un personnage marquant, un chanteur habité d'imaginaires noirs, marécageux et doté de tripes! Ses histoires surréelles, il les raconte avec verve et passion, en fusion avec des musiciens fort expressifs et compétents. Cet artiste écossais à la voix éraillée, solide et pittoresque a à son crédit plus de deux douzaines de parutions en quarante ans. On dit de lui qu'il est un *blues and rock provocateur*. Après des collaborations discographiques avec **Danny Flam** en 2013 et 2015, il jumelle à nouveau ses talents d'auteur-compositeur et *performer* avec celui-ci, trompettiste, tromboniste, arrangeur et *leader* du **New York Brass**, déjà, gagnant de *Grammys* avec **Kanye West**. Ils sont rejoints par une trentaine de musiciens et choristes, parmi les meilleurs au Royaume-Uni et aux États-Unis, pour ce disque inspiré et créatif qui repousse les limites des genres. **Wily Bo Walker** est un artiste original et expérimenté aux inspirations artistiques foisonnantes, théâtrales et dynamiques. Il n'est pas né de la dernière pluie! Il possède un bagage musical riche et varié, une inclination assumée pour la littérature, le cinéma, les films noirs, de même que le gothique, jonché de personnages brisés. Quels que soient les styles empruntés,



blues, gospel, soul, classic R&B, rock, jazz, AAA et Americana, ses talents et sa soif de laisser sa marque, il les exprime dans des visions qui rehaussent et personnalisent son amour de ceux-ci. L'album comprend dix titres, principalement issus de la plume de **Walker**. Dans ce périple onirique de Londres à La Nouvelle-Orléans, notre aventurier déconstruit le paradigme conventionnel du blues, et, en s'en éloignant, il retrouve la liberté originelle et décomplexée de cette musique qui, aussi, souffle en un feu roulant, brûlant, *tight* et captivant. **Wily Bo Walker**, si vous sentez l'appel de cette musique de l'âme, théâtralisée et intense.

## CD WOODBURY

World's Gone Crazy

Autoproduction

*World's Gone Crazy* est le deuxième album du guitariste **CD Woodbury** à titre de *bandleader*. Son *band* et lui, basés dans l'état de Washington et représentants de la **South Sound Blues Assoc.** et de la **Washington Blues Society** (Seattle) au *International Blues Challenge* de Memphis en 2014 et 2020, ont terminé semi-finalistes à deux reprises à ce concours en plus d'avoir été finalistes dans la catégorie *Best Self-Produced CD*. Sur cet élan et en quatuor, **CD Woodbury**, guitare, chant et chœurs, **Don Montana**, batterie, chant et chœurs, **Patrick**



**McDaniel**, basse et chœurs et **Mike Marinig**, claviers, saxophone et chœurs, nous offrent ici un disque de treize pièces dont les huit premières sont des compositions de membres et de proches du groupe, alors que les suivantes sont des reprises triées sur le volet. J'aime bien le côté créatif et expérimenté du *band*, son impeccable intro *a cappella* à quatre voix sur la pièce d'ouverture, la solidité du *band* bien fusionné dans son interprétation de *Hey Joe* de **Hendrix**. Ce sont de vieux routiers qui, lors de leur première participation au *IBC*, s'étaient vus surnommés *Kings of Beale Street* au **Jerry Lee Lewis Café** and **Honky Tonk** de Memphis. Une belle reconnaissance pour ces résilients de la note bleue dont j'apprécie bien le côté créatif et original.

The image features a red banner at the top with the Martin Logan logo and the slogan 'Truth in Sound.' Below the banner, a collection of speakers is displayed in a modern interior setting. On the right, a tall, white, floor-standing speaker stands prominently. In the center and left, a smaller set of speakers, including a center channel speaker and two side speakers, are arranged. The background shows a white wall with a textured pattern, a gold-colored decorative object, and a piece of abstract art.

**MARTIN LOGAN®**  
*Truth in Sound.*

60XTi • 40i • 20i | 35XTi • 15i | 50XTi • 30i  
Autoportantes | Étagère | Centre

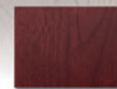
3 finis possibles



Noir brillant



Blanc mat



Noyer rouge

## LE NOUVEAU LOOK D'UNE PERFORMANCE ÉPROUVÉE

Si la réputation d'une enceinte porte sur sa performance, pourquoi la changer ? La nouvelle **série Motion®** de MartinLogan offre la même performance supérieure qu'offraient les générations précédentes, soit une diffusion claire, une précision exceptionnelle et un registre dynamique.

Une nouvelle conception élégante des enceintes en améliore l'apparence grâce à des renforts internes - bonifiant la performance -, à des déflecteurs renforcés, à de nouvelles grilles en tissu et à un choix de trois superbes finis.

«... La voix semblait étrangement réaliste, et le timbre instrumental était naturel, avec une profondeur si palpable que mes mains pouvaient pratiquement le toucher.»

**David Martson**, *The Absolute Sound*,  
à propos des Motion 60XT

# EN DEHORS DES SENTIERS BATTUS

Par Dan Behrman

## MIKE GLICK WITH GENERATIONS

**Alternative Facts & Other White Lies**  
Generations Music, 2020 auto-production,  
www.generations-music.com

Ne vous étonnez pas si vous ne connaissez pas **Mike Glick**, alors que sa longue carrière l'a amené un peu partout sur la planète, mais jamais au Québec!

Extrêmement actif pendant les années 1970 et 1980 à Greenwich Village (NYC), où il écuma pratiquement tous les clubs de folk ainsi que de nombreux festivals avec son excellent groupe, **The New Song Project**, **Mike** disparut quasiment de la scène musicale pendant une vingtaine d'années afin d'aller vers d'autres activités.

De retour parmi les purs et durs du mouvement des auteurs-compositeurs engagés, il y a quelques temps, il a repris le collier avec un impressionnant catalogue de nouvelles chansons et a sorti deux albums, **In These Times** et **Generations: Two For The Blues**. Le titre du plus récent, paru en juin, *Alternative Facts & Other White Lies* annonce clairement la couleur du contenu inspiré par les tristes événements vécus aux États-Unis depuis l'arrivée de son 45<sup>e</sup> président, il y a quatre ans.

Inspiré par les grands pionniers du *Protest Song*, **Woody Guthrie**, **Leadbelly**, **Paul Robeson** et l'inoubliable **Pete Seeger** avec qui il a travaillé, **Mike Glick** s'attaque à des thèmes historiques qui persistent, malheureusement, à polluer la société américaine de façon dramatique, sinon dangereuse, soit le racisme, l'anticommunisme, le salissage social (listes noires), l'isolationnisme et autres principes nuisibles à l'épanouissement d'une société dans l'harmonie, la paix et la productivité. Les quinze chansons de l'album traitent de tous ces sujets en profondeur et avec un certain humour tout en proposant des pistes susceptibles d'améliorer la problématique actuelle comme la justice, la dignité, l'égalité et la paix. Bien que la plupart des chansons ont été composées par **Mike Glick**, on retrouve avec plaisir quelques classiques tels *Pastures of Plenty* (**Woody Guthrie**), *Let's Get Together* (composé par **Dino Valenti**, mais popularisé par **Jesse**

**Colin Young**, **The Youngbloods** et **Jefferson Airplane**) ainsi que *The Preacher And The Slave*, composé en 1911 par le célèbre syndicaliste américain **Joe Hill** qui fut injustement exécuté en 1915).

Fidèles à la tradition dynamique, mais relativement sobre du folk américain où l'emphase est mise sur les paroles, les musiciens entourant **Mike Glick** (son fils, **Aleksi Glick** à la guitare et au chant, **Lindsey Wilson** au chant et plusieurs autres dont l'incontournable **David Amram** aux flûtes et le vénérable **Si Kahn** au chant) assurent de façon aussi agréable qu'efficace et on notera la participation brillante de **Matheus Verardino** à l'harmonica. Ce tout nouvel album de **Mike Glick** est un véritable vent de fraîcheur dans l'atmosphère de plus en plus irrespirable de la réalité américaine actuelle. Il est à espérer que les paroles et les idées fort bien exprimées tout au long de ces quinze chansons contribueront à inspirer les électeurs de ce grand pays à faire le bon choix le 3 novembre prochain!

**P.-S.** Bravo pour le livret très complet de 48 pages avec illustrations et explications biographiques et circonstancielles en plus des paroles de chaque chanson.

## SPOOKY RIDE

**Spooked**  
2019 auto-production,  
www.spookyride.com

Bien que la musique populaire que l'on fait habituellement au Québec soit influencée par différents styles venant des États-Unis, le *bluegrass* originaire du Kentucky n'est pas souvent présent dans notre panorama musical sur un plan exclusivement instrumental. Alors messieurs-dames amateurs de *bonne musique*, bienvenue dans l'univers ô combien dynamique, joyeux et merveilleux de **Spooky Ride** qui est, à ma connaissance, le seul groupe de *bluegrass* instrumental au Québec!

Intégrant des musiciens, tous grands spécialistes de leurs instruments: **Pascal Richard** (dobro), **Pierre Côté** (guitare), **Guy Donis** (banjo), **Robin Boulianne** (violon) et **Samuel Cournoyer** (contrebasse), **Spooky Ride** s'éclate, exulte et déchire par l'originalité et l'énergie contagieuse de

ses compositions parfois surprenantes et audacieuses, mais toujours exécutées avec enthousiasme, savoir-faire et brio. Pas toujours évident d'innover dans un style musical existant depuis la crise de 1929 et basé essentiellement sur trois accords, c'est sûr! Néanmoins, le *bluegrass* et les techniques instrumentales qui lui sont associées ont énormément évolué avec les années pour donner naissance au *newgrass* dont les pionniers furent **The Seldom Scene**, **Country Gazette** et **The Tony Rice Unit**. Par la suite, un petit banjoïste génial bien inspiré, **Bela Fleck**, illustre disciple du légendaire **Bill Keith**, injecta avec son groupe, **The Flecktones**, une dose massive de testostérone parsemée d'électronique à cet idiome autrefois rudimentaire, voire naïf malgré sa technique pas toujours facile à maîtriser par les néophytes.

**Pascal Richard**, véritable as du dobro québécois, s'il en est un, fonda **Spooky Ride** il y a moins de deux ans avec l'extraordinaire banjoïste d'origine belge **Guy Donis** dont j'ai eu le plaisir de décrire avantageusement les albums, dans une chronique, à plusieurs reprises dans le passé. L'intention était d'explorer la possibilité d'ériger un pont reliant le *bluegrass* traditionnel à certains éléments propres au jazz et à l'improvisation, approche déjà accomplie avec succès, dans le passé, par le mandoliniste américain **David Grisman** avec divers musiciens. Alors, pourquoi ne pas partir de là n'est-ce pas? Un autre aspect important de leur vision était de donner la possibilité à chacun des musiciens de s'exprimer librement, et de mettre leurs talents d'arrangeurs au profit du groupe, et c'est en effet chose faite, car les performances individuelles sont toutes brillantes et enlevantes et contribuent à l'aspect cohésif de ce groupe décidément hors du commun. Les dix plages de ce premier album très prometteur et, surtout, extrêmement agréable à entendre ont été composées par **Pascal Richard**, **Guy Donis** et **Robin Boulianne** et il faut

aussi noter l'apport du mandoliniste émérite, **Joe K. Walsh**, sur *Darcy*, le tout premier morceau de l'album qui met la table de façon carrément magistrale tout en annonçant les couleurs vibrantes de ce qui va suivre sur le reste de l'album par ailleurs fort bien enregistré et mixé. Aucun subterfuge chez **Spooky Ride**, c'est une musique à 100% présente, honnête, intelligente et pure.

Tout ce qu'on peut souhaiter au groupe, c'est un deuxième album tout aussi bon sinon meilleur et, surtout, que cette Covid-19 disparaisse afin que ces musiciens puissent jouer leur musique sur scène et devant les très nombreux spectateurs qu'ils méritent et qui seraient, sans aucun doute, ravis de les voir et de les entendre en chair et en os. Ah oui, **Spooky Ride** est tout sauf... *spooky!*

## CHESHIRE CARR

**Dawn Comes Crashing**  
2020, auto-production,  
www.cheshirecarr.com

Il ne me reste malheureusement plus beaucoup de place, juste suffisamment pour vous annoncer une excellente nouvelle, soit le lancement prochain du deuxième album du collectif folk-rock montréalais **Cheshire Carr**! J'ai reçu un *exemplaire artisana*, c'est-à-dire une pochette en papier avec la photo de l'album, mais rien d'autre.

Heureusement, cette pochette rudimentaire contenait un CD comprenant dix nouvelles chansons de ce groupe du Mile-End que je qualifie d'exceptionnel et merveilleux. Et vous savez quoi? La même réaction charmelle, que j'avais ressentie la première fois que j'avais entendu ce groupe, il y a deux ou trois ans, est revenue et les mêmes petits poils des avant-bras se sont dressés tout comme la fois précédente. Histoire à suivre et j'ai hâte de recevoir l'album officiel afin de le partager avec vous sur ces pages!



# EN JAZZANT

Par Christophe Rodriguez

## JORDAN OFFICER

Jazz, Vol 1

Spectra Musique

Étonnant **Jordan Officer** ! En ces temps où l'industrie musicale se demande quel chemin prendre, notre guitariste n'y va pas par quatre chemins. En plus de ce disque de jazz que vous allez tenir entre vos mains ou télécharger, vous goûterez aussi à ses influences : *Country, Vol 1*, ainsi que *Blues, Vol 1*. En huit plages, qui comprennent six standards et deux hommages (**Lester Young** / saxophoniste ténor, **Eddie Lang** / guitariste), **Jordan** et ses complices revisitent des immortelles qui ont passé la barrière du temps. Il donne le ton, un son entre **Django** et **Charlie Christian** parfois mâtiné de blues. Pour s'attaquer au *Great American Songbook*, il faut du métier, une très bonne oreille et un sens certain du *swing*. Heureux, étions-nous en réécoulant *Creole Love Call* (**Duke Ellington**) ainsi que le tube du pianiste **Fats Waller, Honeysuckle Rose**. Ce retour ému sur le passé, que nous entendons de moins en moins, vaut son pesant d'or. Fin guitariste, **Jordan Officer** tricote, se fait équilibriste, tout en nous racontant la plus belle des histoires, celle du jazz. Sur un tempo beaucoup plus rapide, il exhume un *Cherokee* pas piqué des vers, fer de lance du redoutable oiseau saxophoniste **Charlie Parker**. **Jordan**, notre ami, est un très grand soliste qui vous fera passer une superbe rentrée.

## QUINCY JONES

Live in Paris

14 mars 1961

Frémeaux & Associés / Naxos

Avant d'être le producteur de **Michael Jackson**, sans oublier les innombrables musiques de film, **Quincy Jones**, *Q* pour les copains, fut trompettiste et chef d'orchestre. Du vibraphoniste **Lionel Hampton** en passant par **Dizzy Gillespie** (1956), il apprit en quelque sorte le métier *sur le tas*. Au printemps 1958, **Quincy Jones** séjournant en Europe reçoit un coup de fil du chanteur **Frank Sinatra**. Ce dernier doit présenter un gala au **Sporting Club** de Monaco pour la princesse **Grace**. Cette première collaboration qui sera fructueuse, porte dans ses gènes la tournée de 1961 à Paris. Grâce au tandem **Frank Ténor / Daniel Fillipachi**, animateurs sur les ondes Europe 1 *Pour ceux qui aiment le jazz*, les enregistrements à l'**Olympia** se multiplient. En ce 14 mars 1961 à 18 h, qui est aussi la date de l'anniversaire de notre ami **Quincy**, une place se libère. Avec quelques requins de studio, dont le trompettiste **Freddie Hubbard** qui vient de participer à la trame sonore de *Dans la chaleur de la nuit* (**Norman Jewinson**), le grand orchestre sonne la charge. Contrairement au proverbe qui affirme que le beau est l'ennemi du bien, dans le cas présent, tout fut beau



et... bien. Ouvrant sur un *Summertime up tempo* qui met en vedette **Freddie Hubbard**, ainsi que le saxophoniste ténor **Eric Dixon**, nous poursuivons avec un condensé blues *G'Wan Train* qui ne laisse aucun répit aux spectateurs. Coup de chapeau avec *Stolen Moments* d'**Oliver Nelson** qui, là encore, met en vedette le tandem **Hubbard / Dixon**. *The Midnight Sun Will Never Set*, dont la vedette est le saxophoniste alto **Phil Woods**, se fait plus *parkérien* que jamais. **Quincy** et son équipe vous rendront joyeux sans être nostalgiques.

## MULGREW MILLER

Niels-Henning Ørsted Pedersen  
Ellington 100

Storyville / Naxos

Un petit bijou et un morceau d'histoire. En 1999 pour célébrer le 100<sup>e</sup> anniversaire du compositeur/pianiste/chef d'orchestre **Duke Ellington**, le regretté pianiste **Mulgrew Miller** et son complice aussi disparu, le contrebassiste **NHOP** revisitent avec intelligence, le

répertoire du maître. Plus qu'une ode à celui qui demeure l'un des artistes-phares de la musique américaine, ce *Ellington 100* vous donnera toute la mesure d'un monde. En douze plages, avec quelques clins d'œil, ce petit disque vous fera certainement redécouvrir en toute simplicité *C Jam Blues, I Got It Bad, Solitude* et l'immense *Come Sunday*.

## SIMON WESTMAN TRIO

Stay a While

Prophone / Naxos

Du jazz, certes, mais aussi un peu de classique et de néo-classique qui nous proviennent de la Suède. En dix compositions personnelles qui évoquent des moments du passé et du présent, le pianiste **Simon Westman** offre un regard particulier sur la note bleue. Au fil des plages, nous attirons votre attention sur la chanteuse **Maria Rylander** (*Stay a While*). Une particularité qui a du charme.



# ROCK PROGRESSIF

Par Richard Guay

## THE TANGENT

### Auto Reconnaissance

<https://www.thetangent.org/>

**Andy Tillison** (voix, claviers) poursuit l'aventure de **The Tangent** en nous offrant le onzième opus de cette formation devenue rapidement une référence du rock progressif des années 2000.

Toujours flanqué de **Jonas Reingold** (basse), l'élément survivant de l'époque suédoise des premiers albums, **Theo Travis** (saxophone, flute) et **Luke Machin** (guitare), ses fidèles complices depuis 10 ans, ce génie créateur semble avoir encore beaucoup à dire. L'évolution constante de **The Tangent** mena à des albums d'une rare perfection tels

*Le Sacre du Travail* (2013), *The Slow Rust of Forgotten Machinery* (2017) ou *Proxy* (2018) pour ne nommer que ceux-là. Il était donc naturel de s'attendre à un produit dépareillé avec le nouvel essai. Sans surprise, **Tillison** continue de perfectionner son art, car à ce niveau, c'est bien ce dont il s'agit. Toutefois, *Auto Reconnaissance* nous amène résolument ailleurs. On s'éloigne quelque peu du rock progressif traditionnel pour explorer davantage de variations empruntées à une multitude de styles. La facture, assez proche de celle de *Down And Out In Paris And London*, explore beaucoup plus profondément les atmosphères jazzées et lounge remarquées sur les albums précédents. En fait, ce sont ces styles qui prédominent, les passages hard et même neoprog servant plutôt à consolider les morceaux, ce qui est le cas, notamment, de *Jinxed In Jersey* que l'on croirait sortie d'un album de **Joe Jackson** tellement le contexte *New York Style* y est imprégné. Les textes de **Tillison**, parfois chantés, parfois parlés, sont fantaisistes et beaucoup plus positifs qu'à l'habitude. Par ailleurs, la très longue suite *Lie Back & Think of England* (28 min) avec ses passages aux parfums des années 1970, sans compter plusieurs couplets en français, est à couper le souffle. *Proxima*, un morceau instrumental de 12 min, vient clore cette partie de plaisir avec son menu expérimental et psychédélique.

*Auto Reconnaissance*, moins sombre et aussi moins progressif que *The Slow Rust of Forgotten Machinery* ou que les premiers albums auxquels collabora **Roine Stolt**, est très ludique et les musiciens ne se gênent pas pour se laisser aller librement dans ce terrain de jeu. Cet album est aussi d'une complexité réjouissante. Un peu inaccessible aux premières approches, il se laissera cependant facilement apprivoiser.

## APOGEE

### Endurance of the Obsolete

<http://apogee.versus-x.de/apogee-discography/endurance-of-the-obsolete>

Voilà un autre habitué de cette chronique. **Apogee**, comme on le sait tous, est le projet solo d'**Arne Schäfer** (voix, guitares, claviers, basse, arrangements orchestraux), le fondateur et l'âme de **Versus X**, formation germanique plutôt discrète. En effet, le dernier, *Primordial Ocean*, date de 2008. **Schäfer**, toujours accompagné de son fidèle batteur, **Eberhard Graef**, consacrera maintenant tout son temps à **Apogee**, ce qui l'occupe depuis déjà 25 ans. Ces opus nous arrivent assez régulièrement, généralement à intervalles de 3 à 4 ans. Ce dixième disque par contre, *Endurance of the Obsolete*, est peu distancié du précédent, *Conspiracy Of Fools* (2018), ce qui démontre l'empressement de **Schäfer** à faire d'**Apogee** sa seule préoccupation. Les admirateurs de **Versus X** n'auront toutefois pas à s'en repentir et continueront d'être éblouis par le génie



créateur de notre homme-orchestre. Il est maintenant redondant de dire d'un nouvel **Apogee** qu'il est excellent, puisque cela va de soi. Chaque album, par contre, est de facture différente. C'est le cas de cette nouvelle mouture où on s'éloigne manifestement de **Versus X** pour se ranger dans un style un peu plus traditionnel, plus symphonique et davantage accessible. Cette tendance lourde, amorcée avec *Conspiracy Of Fools*, s'assume complètement avec *Endurance of the Obsolete* qui propose un lot de variations rapides, rythmées, de même que des harmonies complexes, mais très symphoniques. On délaisse complètement les passages syncopés au synthétiseur style piano de **Versus X** pour se concentrer sur une musique qui coule de source, ce qui, en soi, est une bonne nouvelle. Même si les paroles de **Schäfer** sont, comme d'habitude, cyniques et engagées politiquement, sa voix est moins agressive, quoique toujours très bavarde. Les morceaux sont pour la plupart assez longs (de 8 à 16 min), ce qui laisse suffisamment d'espace pour les peaufiner et en faire de vrais petits trésors musicaux. *Endurance of the Obsolete* est à se procurer sans hésitation en autant que l'on comprenne que, cette fois, on s'éloigne de beaucoup de **Versus X**.

## LOGOS

### Sadako e le mille gru di carta

<https://logosprog.bandcamp.com/album/sadako-e-le-mille-gru-di-carta>

**Logos** est un groupe italien de *RPI* (*Rock Progressivo Italiano*) fondé à Vérone en 1996 par **Luca Zerman** (claviers, chant), **Alessandro Perbellini** (batterie) et **Fabio Gaspari** (guitares, basse). La formation compte habituellement quatre musiciens et ce sera donc **Claudio Antolini** (claviers), présent sur l'album précédent, qui complétera l'équipe. **Zerman** et **Gaspari** sont les deux seuls musiciens présents sur tous les opus même si pratiquement tous les autres reviennent de temps à autre à

titre de musicien principal ou invité. Un genre de formule à la **Yes** quoi ! Notons aussi la présence d'**Elisa Montaldo** (chanteuse), de **Federica Zoccatelli** (saxophone) et de **Massimo Maoli**, le guitariste des albums précédents, qui interviennent sporadiquement. **Sadako** e le mille gru di carta (**Sadako** et les mille grues en papier) est la quatrième parution de la formation, les précédentes étant **Logos** (1999), **Asrava** (2001) et **L'Enigma della Vita** (2014). La musique de **Logos** puise dans les effluves rassurantes, réconfortantes et passionnées du *RPI*. On reconnaît aisément toutes ces variations si caractéristiques de claviers enveloppants, de guitares pénétrantes et de textes italiens si émotifs. Le tout repose sur une base symphonique, quasi orchestrale. Les passages instrumentaux sont d'un esthétisme rare. Le concept est cependant assez triste et repose sur l'histoire d'une fillette japonaise passionnée d'origami qui a vécu le bombardement d'Hiroshima en 1945. Il s'agit donc d'un hymne à la paix commémorant le 75<sup>e</sup> anniversaire de ce triste événement. D'ailleurs, l'album sera exposé au musée commémoratif de cette ville qui ne connaît que trop bien ce qu'une bombe atomique peut faire comme dégâts sur les plans humain et matériel. La pièce titre (*Sadako e le mille gru di carta*), une longue suite de 21 min, d'une qualité musicale irréprochable, rend hommage à cette thématique sérieuse, et la voix de **Zerman** cadre bien avec cette atmosphère de tristesse. La production de ce groupe est toutefois assez inégale. L'album de 2014, *L'Enigma della Vita*, par exemple, est très différent et repose davantage sur le rock progressif italien des dernières années, plus expérimental et plus décousu. *Sadako e le mille gru di carta*, cependant, est de facture très classique. Un tel trésor d'authenticité devrait impérativement figurer dans la discothèque de tout amateur de *RPI* dont, faut-il encore le rappeler, je suis.

# rega



## P8

### PLANAR 8 & NEO PSU

La Planar 8 s'inspire de la platine vinyle ultime de Rega, la «Naïad». Nous avons décidé très tôt qu'au lieu d'une évolution de la précédente RP8, la nouvelle Planar 8 devait être développée et conçue pour incarner l'essence de la «Naïad» à un prix abordable. Notre objectif était de fournir un niveau de performance bien au-delà de ce qui avait été atteint à ce prix auparavant.

Chaque aspect de la Planar 8 est conçu pour extraire autant de détails que possible de la surface du vinyle. Nous avons utilisé les matériaux et les solutions d'ingénierie les plus avancés construits autour d'un socle extrêmement léger pour assurer le plus haut niveau de performance. La Planar 8 est fournie avec le nouveau bras de lecture RB880 et le Neo PSU en standard qui offre un changement de vitesse électronique, un contrôle anti-vibration avancé et un réglage électronique de la vitesse réglable par l'utilisateur pour assurer une précision totale et un contrôle sur le moteur.

**3,999.99 \$**

TOTEM 

*Découvrez le vôtre*

Une toute  
nouvelle  
eXpérience

Fire V2



TORRENT   
TECHNOLOGY

[totemacoustic.com](http://totemacoustic.com)