

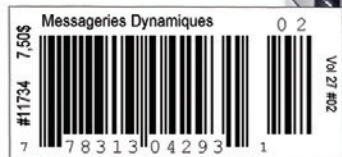
TED

TENDANCES ÉLECTRONIQUES & DESIGN

HAUTE-FIDÉLITÉ • CINÉMA MAISON | MARS - AVRIL 2020
DOMOTIQUE • ÉVÉNEMENTS • Q29? | VOLUME 27 NUMÉRO 02

DES APPAREILS POUR VOS PLAISIRS MUSICAUX!

- **ROTEL**, Michi P5 et S5
et **MONITOR AUDIO**, Platinum 200
- **NAIM**, Nait XS 3
- **POLK AUDIO**, Legend L100
- **Elac**, Reference Debut DBR-62
- **Fine Audio**, F500
- **Focal**, Astral 16
- **Transrotor**, Max



Poste-publication n° 40014137

Rythme & Musique : Classique, En Jazzant, En Bluesant, En Dehors des sentiers battus et Rock progressif.

PLINIUS

PUR. PUISSANT. SOPHISTIQUÉ.



Depuis 1980, Plinius fabrique des équipements audio à l'intention de clients qui exigent une qualité de raffinement élevée dans tous les aspects de leur vie.

Fabriqués en Nouvelle-Zélande selon des normes rigoureuses, les produits Plinius diffusent fidèlement la musique enregistrée par les artistes. Leur design affiche une élégance lui permettant d'être reconnue comme chef de file mondial dans son domaine. Quant à leur qualité de fabrication, les produits Plinius assurent une franche résistance au temps.

Veillez communiquer avec Motet Distribution pour en savoir plus sur la gamme complète des systèmes audio superbement conçus par Plinius Audio.

EN VENTE CHEZ CODELL AUDIO

8220 Chemin Devonshire
Mont-Royal, Qc. H4P 2P7
Tel.: 514 737 4531
codellaudio.com

AUTRES MARQUES DE MOTET

HIFIMAN ifi LUMIN music hall audio PMC TRIANGLE MANUFACTURE ELECTROACOUSTIQUE VTL

 **MOTET**
OFFRE MONDIALE
DISTRIBUTION LOCALE

motetdistribution.com

AU COEUR DE LA MUSIQUE

 **YAMAHA**

En partenariat avec le réputé
fabricant canadien



La référence, les composants de la **Série 5000**
Venez en faire une écoute à la salle *St-Laurent 3*

Sommaire



Bancs d'essai

ENCEINTES ACOUSTIQUES

- 28 Legend L100 de Polk Audio
Le retour d'une légende

PLATINE VINYLE

- 34 Max de Transrotor
Le manège qui vous fera tourner la tête

SYSTÈME

- 40 Préampli Michi P5, ampli Michi S5 de Rotel et enceintes acoustiques Platinum 200 de Monitor Audio
Chefs-d'œuvre et pièces maîtresses

16



40

Buon gusto

- 8 Vins rouges:
Beni di Batasiolo Langhe
Barone Ricasoli Brolio Chianti Classico

Bancs d'essai

AMPLIFICATEUR INTÉGRÉ

- 10 NAIT XS 3 de Naim
Le NAIT renoue avec ses origines

ENCEINTES ACOUSTIQUES

- 16 Reference Debut DBR-62 d'Elac
Une enceinte hi-fi moderne et d'une qualité respectable – un luxe abordable.
- 22 F500 de Fyne Audio
Le principe du haut-parleur coaxial revisité

Cinéma maison

PROCESSEUR ET AMPLI AUDIOVISUEL

- 48 Astral 16 de Focal
Du matos semi-professionnel français pour votre cinéma maison

56 Quoi 2 9 ?

Rythme & musique

- 60 Musique classique
62 En dehors des sentiers battus
63 En bluesant
64 En jazzant
65 Rock progressif



48

TED

TENDANCES ÉLECTRONIQUES & DESIGN

Magazine Tendances Électroniques & Design

450 436-1777
www.tedpublications.com/fr
info@quebecaudio.com

Les Éditions Mizka inc.
Casier postal 695, Succ Centre-ville
Saint-Jérôme QC J7Z 5V4
450 436-1777

Éditeur et directeur de la publication

Franco Moggia

Coéditrice et responsable
des relations publiques
Lucie Beauchamp

Équipe de rédaction

Lucie Beauchamp, Guillaume Brunet,
Michel Dallaire, Jean-Denis Doyle, Michel Lailiberté,
Daniel Ménard et Adrien Rouah.

Équipe de rédaction, actualités musicales

Dan Behrman, Richard Guay, Christophe Huss,
Pierre Jobin et Christopher Rodriguez.

Révision des textes et traduction

Lise Boileau

Infographie

Les Éditions Mizka Inc.



Photographie

Robert Guevremont
et Franco Moggia

Représentante publicitaire

Lucie Beauchamp
lucieb@quebecaudio.com
450.436.1777

Distribution

Messageries Dynamiques
450.663.9000 1 800 361.5699

Abonnement et changement d'adresse

Magazine Tendances, Électroniques & Design
450.436.1777
lucieb@quebecaudio.com
www.tedpublications.com/fr

Il nous arrive de mettre notre liste d'abonné(e)s à la disposition d'entreprises ou d'organismes qui proposent des produits ou des services qui pourraient vous intéresser. Si vous ne voulez pas que votre nom y figure, faites-le-nous savoir par écrit, en joignant une étiquette d'envoi de votre magazine.

Tous droits réservés / All rights reserved
© Les Éditions Mizka Inc., 2019

Toute reproduction de textes, illustrations, photographies du magazine est interdite. Les prix indiqués dans les différents articles sont sujets à changement. Les opinions, renseignements techniques, points de vue, appréciations ou recommandations des journalistes du magazine TED ne reflètent pas nécessairement ceux de l'éditeur et du rédacteur en chef. De plus, le magazine TED n'est pas responsable des déclarations ni des affirmations des annonceurs.

DÉPÔT LÉGAL

Bibliothèque nationale du Québec, 1994
Bibliothèque nationale du Canada 994-6872
ISSN 1498-4318

JVC

DÉCOUVREZ UN NOUVEAU MONDE

Un son ambiophonique 7.1.4, pur, dans un casque sans fil.
Il faut l'entendre pour le croire.



Découvrez le JVC EXOFIELD Theater lors de la démonstration qui aura lieu au Salon Audio Montréal, et courez la chance de gagner un système EXOFIELD (une valeur de 1 300 \$). Nous sommes à la salle Saint-Laurent 5.



Dolby, Dolby Atmos, Dolby Audio et le symbole double D sont des marques de commerce de Dolby Laboratories. Fabriqués sous licence de DTS, INC. DTS, le symbole, DTS et le symbole ensemble DTS:X et le logo DTS:X sont des marques de commerce de DTS, Inc. aux Etats-Unis et / ou dans d'autres pays. © DTS, Inc. Tous droits réservés.

 DOLBY ATMOS®

 dts



À quoi sert la musique ?

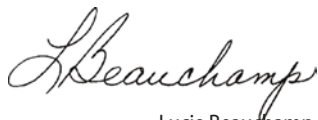
J'emprunte cette question à la journaliste **Danielle Choquette** dont l'article a été publié dans la section *Psycho* du **Journal de Montréal** en 2016.

La question se pose. Les friands de musique ne s'inquiètent probablement pas de la réponse. Bien au contraire, ils en ressentent tout simplement les bienfaits alors que *des chercheurs ont repéré trois fonctions principales, soit la musique stabilise l'humeur, elle aide à mieux se comprendre et, dans une moindre mesure, elle stimule les liens sociaux.*¹ En faite, le psychologue **Thomas Schäfer** et ses collaborateurs ont recensé jusqu'à 129 fonctions... Tout de même, il faut le faire! Bien sûr, je n'ai pas à vous convaincre des multiples bienfaits qu'apporte la musique, car vous-même avez sûrement un intérêt indéniable pour celle-ci.

Au moment d'écrire ces quelques lignes, il faut avouer que la situation mondiale, et tous les problèmes auxquels nous devons tous faire face sur une base quotidienne, peut nous inquiéter et nous rendre parfois anxieux. C'est en plein le moment de se ressourcer en énergie positive en écoutant notre musique favorite ou en regardant un film afin de nous divertir et de nous détendre.

Dans cette édition de **Magazine TED**, nous vous offrons divers bancs d'essai sur un généreux choix d'appareils. Apprenez-en plus en lisant attentivement le compte rendu de chacun de nos collaborateurs. Je tiens également à vous rappeler que vous pourrez voir et *entendre* certains modèles, sujets de nos bancs d'essai, lors du **Salon Audio Montréal 2020** à la fin de mars. Une sortie à ne pas manquer, car ce sera l'occasion de vous en mettre plein la vue et... l'ouïe!

Toujours dans le but de relaxer, vous pourrez également faire l'acquisition de certains *CD* proposés par nos chroniqueurs de la section *Rythme & Musique*, et tout cela, accompagné d'un bon petit verre de vin offert par notre nouveau chroniqueur de la section *Buon Gusto*, **Daniel Ménard**. Ce dernier a eu la bonne idée de nous suggérer deux vins rouges, soit un *Barolo* et un *Brolio, Chianti Classico*. Je lève mon verre à votre santé et au plaisir de vous retrouver pour l'édition du printemps 2020, tout en espérant des temps meilleurs!



Lucie Beauchamp
Coéditrice et responsable des relations publiques

¹ Danielle Choquette, *Journal de Montréal*, 2016-11-25

M O O N
by SIMAUDIO

Audio D'Occasion

1325, rue Ontario E, Montréal
514.522.2020

Audiolight

355, rue Marie-de-l'Incarnation, Québec
418.687.9252

Audition Musik

94, av Rouleau, Rimouski
418.724.8090

Brosseau.ca

3256, Grande-Allée, Saint-Hubert
450.678.3430

Filtronique

9343, rue Lajeunesse, Montréal
514.389.1377

Musique Avant Tout

357, rue Racine E, Chicoutimi
418.549.1755

Québec Acoustique

643, rue Curé-Labelle, Blainville, QC
450.508-2150

Sensation Musicale

84, rue Dufferin, Granby
450.375.9480

Villeneuve Audio

50, rue Gauthier N, Joliette
450.755.1696

M O O N

by SIMAUDIO

Élevez votre expérience sonore

Vivez l'expérience **MOON**bySimaudio.com

Beni di Batasiolo Langhe

Avant tout, mon souvenir d'une belle rencontre

Ma première rencontre avec **Fiorenzo Dogliani** remonte à 2008, à La Morra, une commune située au nord de l'Italie dans le Piémont. Cette petite bourgade offre un paysage à couper le souffle avec les Alpes enneigées comme toile de fond. Dès son arrivée, **Fiorenzo Dogliani** me posa cette première question *Avez-vous déjà mangé des truffes ?* Je lui répondis que *non*. Il me proposa d'en déguster. Comme si j'allais dire non à cette offre ! Au restaurant, nous nous sommes délectés de plusieurs plats avec des truffes blanches d'Alba, accompagnés de quelques bouteilles de **Barolo** des différents domaines de la famille **Dogliani**. Ce fut une expérience agréable et mémorable.

Le lendemain, j'ai eu la chance de passer la journée avec **Fiorenzo** qui m'a fait faire le tour de quelques-uns de ses domaines. Il m'a parlé de l'histoire de la famille, histoire qui débute en 1978, lorsqu'elle achète la **Cantina Chiola** dans la commune de La Morra dans le Piémont. Puis, le territoire s'agrandit progressivement. Aujourd'hui, la famille possède neuf vignobles, 120 hectares de vignes situés dans les meilleures zones viticoles du **Barolo** dont La Morra, Corda Della Briccolina, Serralunga et Bofani dans Monforte d'Alba.

Mon hôte m'a aussi raconté qu'à ses débuts, il avait fait la connaissance d'une dame qui possédait deux restaurants à Milan. Cette dernière lui proposa d'aller la visiter pour déguster ses vins. C'était un rêve pour **Fiorenzo**, mais il n'osait pas le dire à son père. Dans ce temps-là, l'autorité paternelle était très forte, et papa **Antonio** n'aimait pas que ses fils s'absentent de la propriété, car il manquait de *bras*. **Fiorenzo** est donc parti en cachette avec la petite voiture familiale et quelques caisses de vin dans le coffre arrière. La dame fut ravie de le revoir, la dégustation des vins résulta d'un si grand intérêt que la restauratrice appela des amis restaurateurs avec qui elle partagea sa découverte. Plusieurs commandes suivirent et cette visite développa de belles collaborations. Aujourd'hui, **Fiorenzo** parcourt le monde pour faire connaître les vins de la famille. J'ai eu la chance de voir **Fiorenzo** à plusieurs reprises et nos rencontres ont toujours été des plus agréables.

Beni di Batasiolo Barolo 2015

Un **Barolo** moderne, élevé en foudres de chêne de Slavonie pendant deux ans, puis en cuves inox pendant un an. Une robe rubis clair avec des reflets grenat, des arômes de prunes, de cerises noires et de tabac, en bouche des tanins serrés, une belle finesse et une finale agréable. Vous pouvez le laisser dormir dans votre cellier de quatre à cinq ans. Un prix abordable pour cette célèbre appellation !

Beni di Batasiolo Barolo 2015

Vin rouge, 750 ml
Italie, Piémont DOCG
Cépage: Nebiolo
Code SAQ: 10856777
Prix: 30,85 \$



Barone Ricasoli

Brolio Chianti Classico

Le **Brolio Chianti Classico** est un superbe vin italien qui est produit, depuis plusieurs siècles, par la famille **Ricasoli** sur les terres du château **Brolio**. Ce magnifique château est situé dans le cœur de la Toscane, entre Florence et Sienne, dans la commune de Gaiole in Chianti.

Le premier à élaborer la formule d'assemblage du chianti classico fut le baron **Bettini Ricasoli** en 1872. Après 30 ans de recherche, ce dernier met en lumière, le fameux chianti composé des cépages *Sangiovese* et *Canaïolo*. Aujourd'hui, le vignoble **Barone Ricasoli Castello di Brolio** produit trois millions de bouteilles par an dans des installations viticoles ultramodernes et ses vins sont exportés dans le monde entier.

J'ai eu la chance de visiter le domaine, accompagné par la nièce du **Baron** actuel, **Francesco Ricasoli**. Lors de cette visite, elle me racontait l'histoire de la famille qui habite encore le château depuis 1141. La promenade dans les jardins du château nous offre, depuis les remparts, une vue imprenable sur la campagne environnante et ses 230 hectares de vignes. Puis, à l'intérieur des appartements du château, on retrouve le musée qui abrite la collection d'armes des **Ricasoli**, laquelle est fort impressionnante. Nous avons poursuivi la visite à la chapelle de San Jacopo, qui possède une petite crypte abritant les tombes familiales.

Et pour terminer, une agréable dégustation des vins m'attendait, le point fort de la visite, car celle-ci avait lieu dans une des plus anciennes caves d'Italie. J'ai également eu la chance de goûter aux sélections primées du domaine. De retour au Canada, pour souligner mon anniversaire, j'ai dégusté un **Castello du Brolio** offert par le **Baron** lui-même. En plus de profiter pleinement de ce merveilleux cadeau, je me remémorais cette superbe journée.

Barone Ricasoli Brolio Chianti-Classico

Il s'agit d'un très bon chianti avec une robe grenat profond. Au nez, des arômes de fruits rouges et de figue séchée, la bouche est très souple et veloutée, les tanins sont soyeux et biens fondus, et une acidité apporte une belle fraîcheur. Parfait avec des pâtes à la *Ragù* ou un *Ossobuco* à la milanaise. Servir à une température de 16 °C, et n'hésitez pas à sortir la carafe.
Bonne dégustation!

Barone Ricasoli Brolio Chianti-Classico

Vins rouge, 750 ml

Italie, Toscane

Cépages: 80 % Sangiovese, 15 % Merlot, 5 % Cabernet-Sauvignon

Code SAQ: 3962

Prix: 23,55 \$



LE NAIT RENOUVE AVEC SES ORIGINES

Par Jean-Denis Doyle



Naim Audio a eu une idée brillante, celle de renouveler deux amplificateurs de sa populaire série NAIT. Après des mois de travail et de nombreuses rumeurs, Naim arrive donc avec le nouveau Supernait 3 de la série classique, ainsi qu'avec le modèle NAIT XS 3, sujet du présent banc d'essai. Puisque Naim ne fait jamais les choses à moitié, l'attente en valait largement la peine. En renouvelant plusieurs aspects du circuit et en ajoutant dorénavant une entrée phono pour une platine vinyle, Naim vient ainsi de frapper un grand coup avec son NAIT XS 3. Un appareil qui, maintenant, se rapproche beaucoup plus de ce qu'incarnait le NAIT original de 1983. Voici donc un formidable petit amplificateur à la fois différent, minimaliste et complet. Un retour sur une idée géniale des années 1980 qui fera le bonheur de nombreux amateurs de musique sur disque vinyle.

C'est en 1983 que le fondateur de Naim, Julian Vereker, décide de se lancer dans la fabrication d'un petit amplificateur intégré abordable, baptisé NAIT pour Naim Audio InTegrated. L'idée de base, à l'époque, était d'offrir un petit amplificateur très haut de gamme à un prix raisonnable. Muni d'un minimum de fonctions, d'une entrée phono extraordinaire, le NAIT permettait à son propriétaire d'accéder à une qualité d'amplification de haut niveau, tout en permettant à son budget d'investir dans une platine vinyle de qualité et dans des enceintes appropriées. Sa puissance fut annoncée comme suffisante avec seulement 13 W par canal. Le NAIT de 1983 était un produit révolutionnaire qui allait à contre-courant de ce qui se concevait comme

amplificateur à l'époque. Avec sa forme de boîte à chaussures, ses contrôles archi minimalistes, son allure quasi militaire, personne n'aurait parié une vieille piastre sur le succès du NAIT. Et pourtant, le NAIT fût immensément populaire et devint un produit iconique. Le NAIT de Naim avait une sonorité magique qui surpassait tous les amplificateurs intégrés de son époque. Du haut de ses modestes 13 W par canal, il avait une façon de transmettre son énergie aux enceintes qui laissait croire à un amplificateur beaucoup plus puissant.

Les audiophiles du monde entier l'ont adopté immédiatement et bon nombre d'entre eux l'utilisent encore aujourd'hui. Au fil des ans, Naim sortira plusieurs versions du NAIT et l'idée première d'un petit amplificateur, muni d'un superbe étage phono, s'égara avec le temps. Aujourd'hui, avec l'arrivée du NAIT XS 3, Naim revient avec le concept de base du NAIT original pour notre plus grand plaisir.

Description technique

Le NAIT XS 3 de Naim est un amplificateur intégré, c'est-à-dire qu'il réunit dans un même appareil tous les circuits nécessaires à la sélection, au conditionnement et au contrôle des sources musicales (le préamplificateur), et un circuit chargé de fournir de l'énergie aux enceintes (l'amplificateur). Ces circuits sont basés sur ceux du modèle précédent, le NAIT XS 2. Les premiers étages d'amplification ont été retravaillés. Les ingénieurs de Naim ont, en effet, réussi à simplifier le circuit de manière à augmenter sa vitesse de réaction, assurant ainsi un meilleur contrôle des enceintes par l'amplificateur. De plus, la transparence a aussi été améliorée, puisque le circuit est maintenant

plus simple et comporte moins de composants dans le chemin du signal. Cet amplificateur dispose d'une puissance de 70 W par canal.

La grande nouveauté consiste cependant en l'ajout d'un excellent étage de préamplification pour une platine vinyle. Communément appelé étage phono, celui-ci manquait cruellement au *NAIT*, et *Naim* y a accordé beaucoup de soin. Fabriqué dans les règles de l'art, cet étage phono n'est pas une simple commodité pour brancher votre platine, comme on en retrouve sur bon nombre d'amplificateurs intégrés. Il s'agit d'un véritable étage phono digne d'une unité séparée de plus de mille dollars. Il est silencieux comme une tombe et possède suffisamment de résolution pour faire honneur aux meilleures cartouches du marché. Pour le reste, il comprend le même transformateur toroïdal géant de 350 VA que le *XS 2*, un amplificateur en pure classe A, pour écouteurs, et un contrôle de volume **ALPS Blue Velvet**.

Le *NAIT XS 3* offre un véritable festin de pièces de qualité soigneusement triées à la main par les patients employés de *Naim*. Comme à l'habitude chez *Naim*, le circuit principal est découpé afin de prévenir les vibrations, et le câblage a été réalisé avec un soin quasiment maniaque. D'autres fabricants devraient d'ailleurs s'en inspirer. À l'arrière de l'appareil, se trouvent des branchements pour cinq entrées analogiques au format *DIN* et *RCA* et une sortie pouvant alimenter un *subwoofer* ou un deuxième amplificateur. Le *NAIT XS 3* de *Naim* ne dispose d'aucune entrée numérique et c'est tant mieux. Par ma part, je préfère de loin garder les circuits numériques dans un convertisseur séparé de mon amplificateur, puisque ces technologies deviennent souvent obsolètes rapidement. Par contre, un simple amplificateur intégré peut durer facilement vingt ans. Une paire de borniers pour enceintes acoustiques réservés à des fiches bananes seulement, et une boucle d'entrée et de sortie complètent l'arrière. L'avant du *NAIT XS 3* est d'apparence superbement minimaliste avec un contrôle de volume à gauche, une prise d'écouteurs et quelques boutons permettant de sélectionner les entrées.

Installation et mise en œuvre

Aux yeux des puristes, chez *Naim*, je passerais certainement pour un bien mauvais garçon. Après avoir bien pris connaissance du manuel d'instruction, une nécessité pour bien comprendre la télécommande et le fonctionnement de l'appareil, j'ai branché le *NAIT XS 3* dans ma barre de courant **Audioquest Niagara**. *Naim* ne recommande pas d'utiliser un conditionneur de courant. Puis, j'ai remplacé le fil de courant fourni par un **Audioquest Monsoon**, ce que *Naim* ne recommande non plus pas du tout. Et tant qu'à être indiscipliné, je n'ai pas utilisé les prises *DIN* ni le câble d'enceinte *NACA5* de *Naim*. Le manuel spécifie que des fils d'enceintes doivent avoir au minimum une longueur de 12 pi. Mes **VanDenHul D352** n'en ont que 10, et ont très bien fonctionné. Par contre, si vous utilisez d'autres fiches bananes que celles fournies par *Naim*, assurez-vous que ces dernières soient bien isolées avec des douilles de plastique non conductrices, afin qu'elles n'entrent en contact entre

elles et le châssis de l'ampli. Et vous savez quoi? Le *NAIT XS 3* réagit parfaitement bien dans un environnement qui n'est pas 100 % approuvé par *Naim*. Ce qui me laisse croire que les appareils de *Naim* sont de plus en plus universels et se marient maintenant à merveille avec des équipements d'autres marques.

Impressions d'écoute

Le champion du vinyle

Puisque que le *NAIT XS 3* est de retour avec un étage phono, je m'en suis donc donné à cœur joie. Surtout avec cette édition rare de l'album *Misty* du **Yamamoto Tsuyashi Trio**. Ce disque, gravé à 45 tours, est d'une qualité d'enregistrement extraordinaire, le piano faisant littéralement sursauter. Le *NAIT XS 3* s'amuse comme un petit fou à reproduire la dynamique époustouflante de cette production. On croirait avoir affaire à un étage phono en élément séparé haut de gamme, tellement c'est silencieux, délié et agile comme reproduction. L'écoute de disque

Codell Audio

Du nouveau en magasin



Jadis

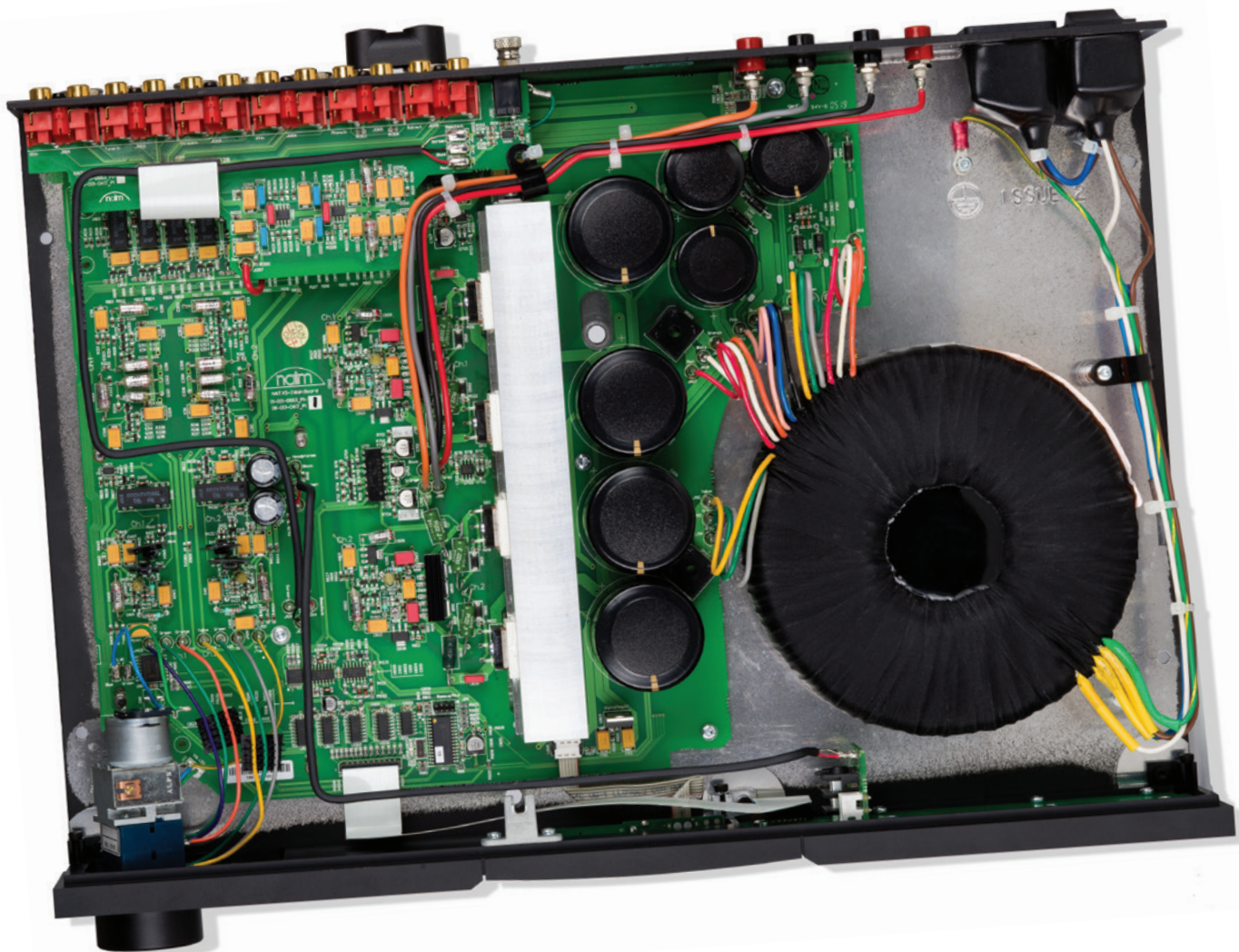
Tannoy

Pierre-Etienne Léon (de retour !)

Gryphon

Venez nous visiter au Salon Audio de Montréal, Suite 1327

8920 ch Devonshire Mont-Royal www.codellaudio.com (514) 737-4531



«Grâce à sa sonorité chaude, presque brûlante, il trouve toujours le moyen de tirer le meilleur des enregistrements. Comme il le fait avec cette réédition du premier album d'**Harmonium**, *Harmonium XLV*, le **NAIT XS 3** réalise une performance toute en douceur qui rend la voix de Fiori avec une justesse, avant tout, axée sur l'émotion. La poésie et le message prennent le dessus sur l'analyse purement professionnelle de l'enregistrement. »

vinyle sur le **NAIT XS 3** de Naim est un pur ravissement dont on ne se lasse pas.

Le plaisir se poursuit avec l'album *Folk Singer* de **Muddy Waters**. Ce disque, par ses écarts de dynamique considérables, a le don de surcharger les amplificateurs dont l'étage phono est de mauvaise qualité. Avec le **NAIT XS 3**, aucune compression,

l'amplificateur semble pouvoir accepter les pointes de dynamique que les meilleures cartouches du marché sont capables de rendre. Le **NAIT XS 3**, avec son étage phono, est une véritable machine à provoquer des sourires chez les amateurs de disques vinyle.

Savoir toujours être de bon ton

La tonalité de cet amplificateur est tout bonnement délicieuse. Les gourmets amateurs de musique en tout genre vont en raffoler. Comme ce que possède la majorité des mélomanes ne se compose pas toujours d'enregistrements pour audiophiles visant la perfection, le **NAIT XS 3** de Naim tire alors son épingle du jeu comme pas un. Grâce à sa sonorité chaude, presque brûlante, il trouve toujours le moyen de tirer le meilleur des enregistrements. Comme il le fait avec cette réédition du premier album d'**Harmonium**, *Harmonium XLV*, le **NAIT XS 3** réalise une performance en toute douceur qui rend la voix de Fiori



MICHI

BY ROTEL



"Nous sommes en présence d'une réalisation remarquable, d'une œuvre de Maître."

- Adrien Rouah, Magazine TED, mars/avril 2020

La série Michi offre 3 modèles qui tirent profit de l'historique, de l'héritage et des capacités de Rotel dans un design révolutionnaire qui assure une restitution sonore extraordinaire.

"Avec Rotel et Monitor Audio, saluons la musique parfaitement retranscrite dans nos salles d'écoutes, saluons la rigueur de conception et de fabrication, saluons le rapport qualité-prix hautement justifié."

- Adrien Rouah, Magazine TED, mars/avril 2020



ROTEL

Rejoignez-nous dans le
Chambre Westmount 3

avec une justesse, avant tout, axée sur l'émotion. La poésie et le message prennent le dessus sur l'analyse purement professionnelle de l'enregistrement. Tout se passe un peu comme si le **NAIT XS 3** nous amenait à nous concentrer sur la performance artistique de l'album avant tout. Cette petite boîte noire permet vraiment d'élargir son répertoire musical grâce à cette tonalité unique qui réussit le tour de force de concilier résolution et douceur.

Imposer son rythme à la musique

Les amplificateurs **Naim** sont reconnus pour leur capacité à rendre la reproduction entraînante, vivante et rythmée. Le **NAIT XS 3** ne fait certes pas exception. Cette machine est née pour lutter contre l'ennui et la monotonie. Tirée de l'album *Lune Rouge* du **Erik Truffaz Quartet**, la pièce *She's the Moon*, interprétée par la chanteuse, **Andrina Bollinger**, passe littéralement trop vite tellement c'est bon! En fait, tout l'album, amplifié par le **NAIT XS 3**, devient du vrai bonbon. Voici enfin un fabricant d'appareils électroniques qui a compris qu'il n'y avait pas seulement l'image, l'effet stéréophonique ou la recherche des micros détails qui sont importants. Le suivi mélodique l'est tout autant, sinon primordial. En fait, ma rencontre avec le **NAIT XS 3** m'a permis de comprendre ce qui rend la clientèle de **Naim** si fidèle, certains d'entre eux depuis des décennies. En effet, une telle capacité à suivre la mélodie devient vite très addictive, et il est assez difficile de s'en priver lorsqu'on y a goûté.

Conclusion

Le **NAIT XS 3** de **Naim** est un superbe petit amplificateur qui fera le bonheur des amateurs de musique en format vinyle. Son étage phono est une totale réussite. Je peux facilement m'imaginer un ensemble composé d'une platine vinyle **Rega Planar 6**, d'un **NAIT XS 3** et d'une paire d'enceintes **Totem SKY** combler d'un immense plaisir d'écoute son propriétaire sur de nombreuses années. Bien sûr que d'autres combinaisons

d'équipements seront possibles, puisque le **NAIT XS 3** semble être assez facile à marier avec une multitude de produits. Sa puissance sera largement suffisante pour une utilisation domestique normale, et aucune paire d'enceintes ne lui fera peur. Grâce à sa couleur tonale en toute douceur, il vous rendra la vie facile quand viendra le temps d'écouter de la musique en format numérique. Le **NAIT** de **Naim** de 1983 représentait l'idéal de ce que devait être un amplificateur de qualité pour écouter de la musique chez soi. Le **NAIT XS 3** va maintenant assurer la relève pour les années à venir. Grâce à sa sonorité chaude, presque brûlante, il trouve toujours le moyen de tirer le meilleur des enregistrements. Comme il le fait avec cette réédition du premier album d'**Harmonium**, *Harmonium XLV*, le **NAIT XS 3** réalise une performance en toute douceur qui rend la voix de **Fiori** avec une justesse, avant tout, axée sur l'émotion. La poésie et le message prennent le dessus sur l'analyse purement professionnelle de l'enregistrement.



RENSEIGNEMENTS GÉNÉRAUX

Prix : 6 490 \$

Garantie : 5 ans pour l'électronique et 2 ans pour la mécanique, pièces et main-d'œuvre

Fabricant / distributeur : Focal Naim Canada, Tél. : 1 866.271.5689, www.plurison.com

Médiagraphie

Yamamoto Tsuyashi Trio, Misty, Impex Records, TBM-30-45

Muddy Waters, Folk Singer, Chess, LPS 1483

Harmonium, Harmonium XLV, Universal, 0816224

Erik Truffaz Quartet, Lune Rouge, Warner France, 0190295380410

«**Son**
vraiment
musical »



La nouvelle série Chora de Focal est maintenant disponible en magasin



audio
D'OCCASION
Appareils haute-fidélité neufs et d'occasion

514.522.2020
www.audio-occasion.qc.ca

HIFI PRO
www.hifipro.ca



“La musique sonne plus précise et il semble que le jeu des musiciens est plus uni... et quant au son, vous remarquerez un sentiment accru de liberté dynamique...”

— Alan Sircom, Hi-Fi+

QPOINT

Ce *synchroniseur de résonance* unique élimine le bruit issu des composants audio.

- Génère un champ qui manipule les résonances électromagnétiques de manière qu'elles oscillent à l'unisson.
- Maximise immédiatement les performances des composants que vous possédez déjà.
- Offre la possibilité de personnaliser les différents composants.
- Réduit le bruit de fond et augmente la cohérence et l'articulation de la musique.

QSOURCE

La première alimentation linéaire conçue spécifiquement pour une application audio Hi-Fi.

- Remplace des alimentations externes à découpage.
- Fournit une sortie stable et propre de l'alimentation CC avec des niveaux de bruit extrêmement bas.
- Utilise la technologie QRT pour éliminer les anomalies électriques et la source de bruit de la ligne.
- Améliore l'imagerie audio, augmente la dynamique et élargit la scène sonore.

Les produits QPOINT et QSOURCE de Nordost créent une nouvelle dimension à tout système audio. Utilisez-les séparément ou profitez de leur synergie naturelle pour transformer encore mieux vos composants, en vous assurant que tous vos appareils électroniques fonctionnent en harmonie et le plus efficacement possible.

UNE ENCEINTE HI-FI MODERNE ET D'UNE QUALITÉ RESPECTABLE

— un luxe abordable

Par Michel Dallaire

Les petites enceintes de type étagère sont très appréciées dans les environnements urbains où l'espace est limité. Leur compacité et leur prix abordable sont aussi des arguments en leur faveur. Dans ce banc d'essai, le modèle que je vais tester provient du fabricant allemand ELAC. Depuis quelques années, ce dernier a fait appel au célèbre designer Andrew Jones pour revamp ses multiples séries. Ainsi la *série* bas de gamme Debut, qui est devenue par la suite la Debut 2.0, a connu un franc succès sur les marchés internationaux. Voici qu'en 2020, ELAC récidive avec la *série* Debut 2.0 améliorée, qui se nomme Reference Debut. Des améliorations, donc, ont été apportées à l'esthétique et à *certain*s composants internes. Pour le moment, la *série* Reference Debut ne comprend que trois modèles, les DBR-62 à deux voies, de type étagère, les DFR-52 qui sont autoportantes à trois voies et le modèle DCR-52, pour le canal central en cinéma maison. Dans ce banc d'essai, nous allons nous attarder aux petites Reference Debut DBR-62 en écoute stéréophonique.

Debut 2.0 versus Reference Debut

La *série* Debut 2.0 fait toujours partie du catalogue, et affiche un fini en vinyle noir imitation de bois. Pour la *série* Reference Debut, on a remplacé le vinyle noir par deux autres finis qui imitent la texture du bois vieilli. La face avant des DBR-62 est maintenant une plaque rapportée, d'une épaisseur de 1 cm, semblant être d'un autre matériau avec un fini satiné de couleur uniforme. Cette façade offre un beau contraste entre les autres parois de l'enceinte et la grille de protection. Deux agencements de finition sont proposés, l'avant blanc avec les côtés en chêne pâle ou encore la couleur noire avec les côtés en noyer. Pour ces deux agencements, la grille de couleur grise demeure la même et elle est retenue par magnétisme. Sa texture de jute donne à l'enceinte un petit air rétro chaleureux et très tendance. Les angles du cabinet sont légèrement arrondis adoucissant ainsi son aspect carré, alors que la face avant affiche une

découpe impeccable autour des haut-parleurs et de l'évent qui y débouche. Dans la *série* Debut 2.0, cet évent est rond, alors que pour la *série* Reference Debut, on a opté pour un évent en forme de fente linéaire se trouvant à la base de l'enceinte. Afin d'éliminer les turbulences, les extrémités ont été évasées. Ce détail procure un meilleur rendement dans les basses fréquences et un renfort additionnel au bas de l'enceinte. La rigidité a d'ailleurs été améliorée à l'intérieur par l'ajout d'une entretoise verticale qui relie les côtés avec le dessus et le dessous de l'enceinte. À l'arrière, les bornes de connexion sont de bonne qualité, mais un peu trop en retrait dans un réceptacle qui laisse peu d'espace pour les doigts.

Le cœur des Reference Debut DBR-62

Le nouveau *tweeter* à dôme souple de 25 mm comporte un guide d'ondes qui améliore sa dispersion. Il est, dans ce cas-ci, protégé par une grille métallique fixe qui est plus ouverte et plus transparente. Elle constitue une bonne protection contre les doigts curieux. Le transducteur de basses et moyennes fréquences est toujours d'un diamètre de 150 mm avec un cône en fibres tissées du genre Kevlar. Le saladier est dorénavant moulé dans un alliage d'aluminium pour une meilleure rigidité. Selon Elac, le filtre de fréquences a aussi été revu, mais les détails ne sont pas disponibles sur le site Internet du fabricant. Quant à la fiche technique, on parle d'une sensibilité de 86 dB (2,83 v / 1 m) dans une impédance nominale de 6 ohms. La puissance impulsionnelle admissible est de 120 W. La réponse en fréquences est de 44 Hz à 35 kHz, et la coupure du filtre se situe autour de 2 200 Hz. À la lecture de ces chiffres, j'estime qu'il lui faut un bon amplificateur d'au moins une cinquantaine de watts par canal qui peut doubler sa puissance dans une impédance de 4 ohms.

Installation et conditions d'écoute

Les Reference Debut DBR-62 ont été installées sur de bons supports métalliques Target, inclinées vers l'auditeur et dans un triangle équilatéral de 2,5 m par rapport à ma position d'écoute. Un dégagement de plus ou moins 1 m des murs latéraux a été respecté et elles étaient à une distance de 40 cm du mur arrière. Ces enceintes compactes visent les pièces de petite à moyenne grandeur. Dans mon salon à aire ouverte de plus de 24 m², je pense qu'elles seront un peu désavantagées quant



à la reproduction des basses fréquences. Toutefois, je vais les utiliser également dans une plus petite pièce d'environ 10 m² située au sous-sol et qui est réservée à la télévision. Dans ce cas, les enceintes *DBR-62* seront installées sur un meuble entouré d'une unité murale, et ce, afin d'en évaluer la capacité d'adaptation à divers environnements ou aménagements. Comme d'habitude, les électroniques utilisées sont mon lecteur *CD*, mon serveur musical *i* et mon amplificateur intégré. Pour la pièce du sous-sol, un amplificateur intégré différent est utilisé conjointement avec mon lecteur *CD*. Les enceintes *Reference Debut DBR-62* que l'on m'a livrées étaient neuves, donc je leur ai accordé un bon 48 heures de rodage avant de les utiliser pour des écoutes plus sérieuses. Elles seront utilisées, le plus souvent, sans les grilles de protection, mais j'avoue qu'elles sont tout à fait bien lorsqu'elles sont en place sur les enceintes. Je n'ai pas eu l'occasion d'utiliser les enceintes de la série *Debut 2.0*, donc je ne pourrai pas comparer leur sonorité avec celle de la *Reference Debut*.

Il faut un... *Début à tout!*

J'ai donc commencé mes écoutes par l'album de la jeune **Billie Eilish** intitulé *When We All Fall Asleep, Where Do We Go*. Son



Amplificateur intégré H390



Le tout nouveau H390

Ce H390 est un **RÉVOLUTIONNAIRE**. Un **RÉVOLUTIONNAIRE** puisqu'il offre une grande partie des performances sonores et des fonctionnalités de nos produits de la série *Reference*, et ce, à un prix inférieur. Un **RÉVOLUTIONNAIRE** qui offre en un produit intégré ce que les autres font en deux ou trois.

Un **RÉVOLUTIONNAIRE** qui fournit un son de classe mondiale, une puissance remarquable et des services tels que Apple AirPlay, Spotify, Roon. Tout ça dans un seul châssis. Le tout à un prix abordable.

EISA AWARD Best Product 2019-2020
HIGH-END AMPLIFIER
Hegel H390



www.Hegel.com Hegel Canada (905) 947-9229

premier album a remporté pas moins de cinq *Grammy Awards* en 2020. Elle l'a enregistré dans sa chambre à coucher avec l'aide de son frère **Finneas O'Connell**, qui est aussi auteur-compositeur. Malgré cela, la qualité de l'enregistrement est impressionnante avec des basses fréquences idéales pour tester une paire d'enceintes. Dans mon grand salon du rez-de-chaussée, les petites *DBR-62* se débrouillent à merveille sur cet album. Je sens que la balance tonale a été ajustée afin de compenser pour leur petit volume. Toutefois, les basses m'apparaissent plutôt bien contrôlées, sans débordement ou exagération. Les *DBR-62* réussissent à sonoriser avec aplomb un volume relativement grand comme celui de mon salon à aire ouverte. Le *tweeter* file bien en hauteur tout en demeurant doux et expressif. Sa transition avec le haut-parleur bas / médium est bien maîtrisée, le timbre de la voix et des instruments demeurent très naturels et le tout procure une bonne dispersion de l'image stéréophonique.



Je poursuis mes écoutes, mais cette fois, dans ma pièce de 10 m² au sous-sol où les enceintes ont été installées sur un meuble entouré d'étagères murales. Je reprends le même album de **Billie Eilish** aux fins de comparaison. L'image stéréophonique a, bien sûr, un peu rétréci, mais la prestation dans le médium et les hautes fréquences conserve ses belles qualités. Quant aux basses fréquences, je constate que les *DBR-62* gagnent à être un peu plus éloignées des murs pour mieux respirer. De plus, leur installation sur un bon support aide à élargir l'image stéréophonique et à rendre plus précise la portion médium de leur courbe de réponse en fréquences.

Conséquemment, je décide de retourner la paire d'enceintes dans mon salon, à l'étage, pour lui permettre de mieux s'exprimer. J'entame cette série d'écoutes avec la chanteuse de jazz sud-coréenne **Youn Sun Nah** et son album *She Moves On* téléchargé en fichier numérique *FLAC* 24 bits / 96 kHz. Sur cet album, elle est accompagnée par **Jamie Saft** aux claviers, par **Marc Ribot** aux guitares, par **Brad Jones** à la contrebasse et par **Dan Rieser** à la batterie. On peut y entendre des pièces composées spécifiquement pour elle ainsi que des reprises d'artistes comme **Lou Reed**, **Paul Simon**, **Jimi Hendrix**, **Joni Mitchell**, **Noel Paul Stookey** et **Johnny Mercer**. Cet enregistrement sur étiquette *ACT* est, comme d'habitude, très bien réalisé et les petites *DBR-62* me donnent une très bonne mesure de la performance de ces musiciens. La voix chaleureuse et suave de **Youn Sun Nah** est reproduite de façon plus que satisfaisante ajoutant une belle présence dans ma salle d'écoute. Les différents claviers comme le piano acoustique, l'orgue **Hammond** et le piano électrique **Fender Rhodes & Wurlitzer** sont parfaitement décryptés dans leur sonorité intrinsèque. La contrebasse ne manque pas de poids malgré le format des enceintes, et la batterie conserve son impact naturel. Ici, je ne perçois pas de coloration particulière et l'image stéréophonique déborde facilement du cadre des enceintes.

J'enchaîne avec le trio britannique **Quercus** formé de la chanteuse **June Trabor**, du saxophoniste **Iain Ballamy** et du pianiste de jazz **Huw Warren**. Cet ensemble se spécialise dans la musique traditionnelle anglaise, arrangée à la façon jazz. Ce groupe existe depuis 2003, mais leur premier album éponyme n'est sorti qu'en 2013. Cette année-là **June Trabor** a remporté le *BBC Folk Awards Signer Of The Year* grâce à sa superbe voix chaude et expressive. Chaque fois que j'écoute cet album chargé d'émotions, les frissons et la chair de poule me gagnent. Les enceintes *DBR-62* réussissent à me faire ressentir la joie et la tristesse qui se juxtaposent alternativement dans cette musique d'inspiration celtique. Au premier plan, la voix de madame **Trabor** me touche directement au cœur avec ses intonations graves. Le piano et le saxophone qui l'accompagnent ont été placés, intentionnellement, en arrière-plan par l'équipe de réalisation. Malgré cela, ces deux excellents musiciens assurent une belle présence avec des timbres d'instrument bien préservés par les petites *DBR-62*.

Je termine mes écoutes par la pièce *Fanfare for the Common Man* du compositeur **Aaron Copland**. Cet enregistrement, sur étiquette **Reference Recordings**, est un de mes préférés pour tester la capacité d'une enceinte à bien reproduire la gamme étendue d'un orchestre symphonique. Les petites *DBR-62* me

ARCAM by HARMAN



DES NOUVEAUX MODÈLES POUR UNE NOUVELLE DÉCENNIE

Arcam existe pour une seule raison : apporter le meilleur son possible dans la vie des gens, que ce soit des films ou de leur musique préférée.

 DOLBY.ATMOS  IMAX ENHANCED  HDMI  COMPATIBLE DOLBY VISION  dts  dts VIRTUAL X  Dirac Live  AURO 3D  Google Cast  AirPlay 2

Pour une démonstration,
visitez ces revendeurs

Fillion Électronique Laval et Montréal | Acoustic Technologies Montréal |
Québec Acoustique Blainville | Sensation Musicale Granby | Centre HiFi Sélectionné

DISTRIBUÉ AU CANADA PAR

**Erikson
CONSUMER**
HOME AUDIO
A DIVISION OF JAM INDUSTRIES, LTD.

21000 TransCanada
Baie D'Urfé • Québec • H9X 4B7
Tél.: (514) 457-2555 • Téléc.: (514) 457-5507
www.eriksonconsumer.com | www.arcam.co.uk



démontrent bien la puissance des cuivres et des instruments à vent. Évidemment, les coups de la grosse caisse n'ont pas la profondeur ni l'impact que reproduirait une

enceinte plus volumineuse. Cependant, les DBR-62 me donnent assez d'information pour que je puisse bien situer ce gros tambour tout au fond de la salle et sans qu'il

ne soit trop dénaturé. La dynamique des enceintes assure de bons écarts entre les passages doux et ceux plus forts. Les instruments à cordes ont du corps, ce qui est probablement dû à une légère rondeur du bas médium. Cette caractéristique donne de la chaleur aux DBR-62, ce qui vient solidifier la musicalité.

Conclusion

Depuis quelques numéros de ce magazine, nous avons décidé d'inclure le plus possible des éléments qui peuvent constituer une chaîne haute-fidélité à prix abordable et sous la barre des 5 000 \$. Le prix de détail des enceintes *Reference Debut DBR-62* tourne autour de 700 \$ avant taxes, ce qui en fait une des options les plus intéressantes sur le marché des enceintes de type étage. Leur *look*, la qualité de fabrication et la musicalité sont des atouts indéniables dans une catégorie de prix bondée par une multitude de marques. Les DBR-62 sont relativement faciles à placer dans tous les genres d'environnement et elles ne sont pas trop gourmandes en termes d'amplification. Leur musicalité fait qu'elles ne sont pas sélectives quant au type de musique à reproduire. Si on les associe à un petit amplificateur intégré comme le *DSA-101-G* du fabricant **Elac** (environ 900 \$), on obtient pour moins de 2 000 \$ une chaîne haute-fidélité complète en termes de connexions numériques ou analogiques. Cet amplificateur **Elac** permet même la communication *WiFi* et *Bluetooth* de même que le *streaming* pour l'écoute de la musique en réseau. Ce qui fait que, de nos jours, s'offrir une chaîne haute-fidélité moderne et d'une qualité respectable n'est plus un luxe inabordable.

RENSEIGNEMENTS GÉNÉRAUX

Prix : 699 \$

Garantie : 5 ans, pièces et main-d'œuvre

Distributeur : Trends Electronics Inc.,
Tél. : 1 877.946.9255, www.trendsinc.com

Mediagraphie

Billie Eilish, *When We All Fall Asleep, Where Do We Go*, B0029727-02

Youn Sun Nah, *She Moves On*, ACT, FLAC
24 bits / 96 kHz

June Trabor, Iain Ballamy et Huw Warren,
Quercus, ECM, 2276 372 4555

Copland, *Fanfare for the Common Man*,
Reference Recordings, RR-93-CD

Jan Johansson, *Jazz Pa Svenska*, Heptagon
Records, AB HECD-030 E

**Douceur,
précision
et harmonie!**

PARASOUND

Également disponible : Focal, Paradigm, Dymaudio, Monitor Audio, GoldenEar, JL Audio, Emotiva, Rega, Marantz, Musical Fidelity, Arcam, Audioquest, Cambridge Audio, NAD, Pioneer Elite, Denon, Music Hall, Sonos, Bluesound, Sennheiser, SVS, Moon par Simaudio, Parasound, Nordost, Naim, Ortofon, Spin-Clean et plus !

Votre boutique Audio/vidéo depuis 2001
www.quebecacoustic.com

Québec Acoustique
Solutions Audio & Vidéo
643, boul Curé-Labelle, Blainville QC J7C 2J3
450-508-2150 / 1-855-508-2150

PETIT ET PUISSANT

Le PA-10, le minuscule ampli de puissance, remonte les bretelles des géants hors de prix.



Première présentation nord-américaine
du Gold Note PA-10 au Salon Audio Montréal, salle St-Laurent 6



DS10



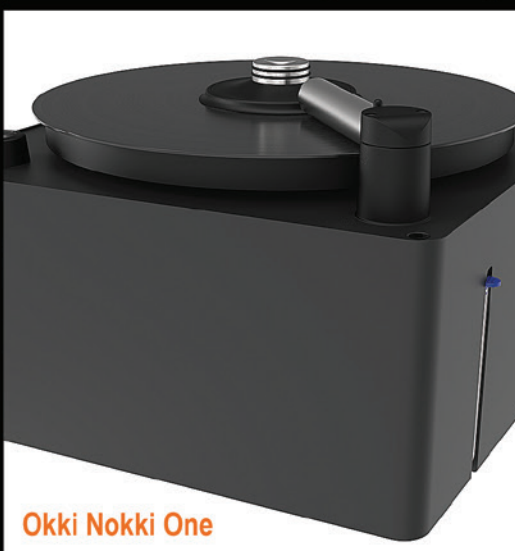
Giglio



PH10



Cardas Clear Reflection Power Cable



Okki Nokki One



Synergistic Research PowerCell SX

Tri-Cell Entreprises, salon St-Laurent 6

Marques présentées : Cardas Audio, Fezz Audio, Audiovector, Cube Audio, Harbeth, Gold Note, Ton Trager, Transrotor, Acoustic Solid, ModWright, Vivid Audio, Synergistic Research, Rogoz, Alluxity, Odeon, Brinkmann, HRS, Simply Analog.

LE PRINCIPE DU HAUT-PARLEUR COAXIAL REVISITÉ PAR FYNE AUDIO

Par Michel Dallaire

Fyne Audio est un fabricant d'enceintes acoustiques relativement jeune, d'origine écossaise. Sa fondation date de 2017, mais cette jeune entreprise peut se fier sur une équipe de direction dont le cumulatif des années d'expérience se chiffre à presque 200 ans. Gabriel O'Donohue, le directeur des opérations chez Tannoy, le directeur du développement de produits, Stuart Wilkinson, ainsi que le directeur de l'ingénierie et du design, Paul Mills ont effectivement décidé de quitter la marque *légendaire* pour former leur propre société Fyne Audio. Même si ce nouveau fabricant est issu de l'ADN Tannoy, il a tout de *même* repensé la façon de concevoir les transducteurs coaxiaux.

Fyne Audio compte déjà à son catalogue pas moins d'une dizaine de séries différentes d'enceintes allant du bas de gamme abordable, et fabriqué en Asie, jusqu'à des modèles beaucoup plus ambitieux fabriqués entièrement en Écosse. Ce qui nous est proposé ici, c'est la F500, un modèle d'enceinte à deux voies de type étagère. Elle est la plus petite et la plus abordable des séries dotées du haut-parleur coaxial.

La genèse de la F500

La série *F500* de **Fyne Audio** compte trois autres modèles d'enceintes autoportantes soit la *F501*, la *F502* et la *F502SP* (*Special Production*). Une enceinte de centre pour le cinéma maison est aussi proposée sous l'appellation *F500C*. La petite *F500* est donc



le modèle bas de gamme à deux voies doté d'un seul transducteur coaxial utilisant la technologie *IsoFlare*. Ce dernier d'un diamètre de 150 mm est chargé par un événement accordé qui débouche sous l'enceinte. Une plinthe formée de strates ajourées et située au bas de l'enceinte sert à diffuser uniformément l'air qui provient de l'événement accordé. Ce système, appelé commercialement *Bass Trax-Tratrix*, utilise un diffuseur à cône de profil exponentiel, lequel fait face à l'événement situé sous l'enceinte et dont la mission est de diffuser par la sortie de l'événement sur 360 degrés dans les strates ajourées sous l'enceinte. À l'intérieur de l'enceinte, la pression d'air causée par le mouvement arrière du haut-parleur doit d'abord transiter par une double cavité avant d'être diffusée par le système *Bass Trax-Tratrix*. Selon les dires de **Fyne Audio**, ce système permet une meilleure dispersion des basses fréquences tout en facilitant le positionnement de l'enceinte dans la salle d'écoute.

Les dimensions de la *F500* sont de 32,5 cm de hauteur par 20 cm de largeur pour une profondeur de 27,5 cm. Son cabinet est très solide et l'amortissement par ses parois est bien assuré. Ses faibles dimensions la rendent facilement adaptable à presque n'importe quel espace. Ses faces avant et arrière sont légèrement courbées, et un détail esthétique adoucit sa forme cubique tout en aidant à combattre la formation d'ondes stationnaires à l'intérieur. Comme ses semblables de la série *F500*, elle affiche un fini en véritable plaquage de bois dont le

vernis laisse transparaître le veinage, et les couleurs disponibles sont bois noir et chêne foncé. Un fini laqué est disponible en noir ou blanc moyennant un léger supplément. Une grille de protection est incluse et elle se fixe à l'aide d'aimants dissimulés sous le plaquage. Les bornes de connexion, à l'arrière, sont d'une bonne qualité, doublées pour le bicâblage ou la bisamplification.

L'héritage Tannoy revu et corrigé

Comme mentionné ci-dessus, le transducteur *IsoFlare* de la *F500* est de type coaxial. Le tweeter de 25 mm, avec dôme en titane, est monté au centre du transducteur bas / médium, mais décalé vers l'arrière et fixé derrière de l'aimant du woofer. Ce tweeter à compression est protégé par une chambre ventilée. À l'avant, un guide d'ondes breveté contrôle la dispersion. Sa géométrie, en forme de rosace nervurée, élimine en bonne partie les problèmes de direction et de réflexion internes pour ce type de tweeter. Le cône du woofer adopte un profil exponentiel, lequel prolonge l'effet du guide d'ondes devant le tweeter. De multiples fibres composent sa membrane en papier traité. Sa suspension en caoutchouc souple fait appel à une autre technologie maison appelée *FyneFlute*. De petits sillons transversaux sont tracés tout autour de la suspension afin d'en amortir les vibrations dont celles qui proviennent du cône en mouvement. Toujours dans le but d'amortir les vibrations internes du



« **VIVEMENT RECOMMANDÉ, IL FONCTIONNE TEL QUE DÉCRIT** »

« **il restaure, il ne fait pas que nettoyer ET SON PRIX EST ABORDABLE** »

Michael Fremer, *Stereophile Magazine*, juillet 2019

« **Je dois dire que le KA-RC-1 est le meilleur nettoyeur de disques du marché** »

Paul Rigby — *HiFi World Magazine*, janvier 2019

PRIX LAURIAT, "ENJOYTHEMUSIC" AUDIO FEST MONTREAL 2019

« **Reconnue comme un appareil de restauration de disques vinyle (et non seulement un nettoyeur de disques), Kirmuss restaure et vous assure une scène sonore plus spacieuse et une tonalité plus juste.** »

The Absolute Sound, mars 2020

IMAGE AVANT RESTAURATION

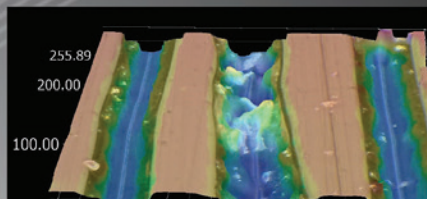
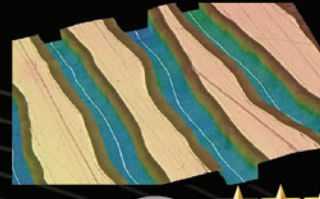


IMAGE APRES RESTAURATION



PROMOTION SPÉCIALE AU SALON AUDIO // MONTREAL // AUDIO FEST 1,300 \$ (*)



(514) 581-2880

WWW.KIRMUSSAUDIO.COM

NOS FIERS DÉTAILLANTS PARTICIPANTS:

Acoustic Technologies — Codell Audio — Filtronique

The Record Center (Ottawa)

Laissez vos disques transmettre l'émotion !

(*) Avec \$213 d'accessoires gratuits: bouteille KA-AS-1 300 ml, 40 manchons pour disques LP, brosse KA-B-1, support tournante KA-RS-1

haut-parleur *IsoFlare*, le saladier a été moulé dans un alliage d'aluminium afin d'offrir une structure rigide à ce montage coaxial.

La technologie *IsoFlare* nous rapproche de l'idéal d'une source sonore émise dans l'espace par un seul point. De son côté, le décalage arrière du tweeter permet une mise en phase mécanique des deux transducteurs, ce qui aide à améliorer la cohérence du message sonore tout en facilitant la conception du filtre. La coupure du filtre de fréquences se situe autour de 1,7 kHz et la réponse en fréquences totales de l'enceinte est de 45 Hz à 34 kHz. La sensibilité se situe autour de 89 dB (2,83 V à 1 m) et l'impédance nominale est de 8 ohms. Ces chiffres me suggèrent que l'enceinte *F500* ne devrait pas causer de problème à la majorité des amplificateurs de 30 à 120 W par canal sa puissance admissible en continu étant de seulement 60 W. Selon moi, il n'est pas nécessaire d'aller vers des amplificateurs plus puissants, surtout que la *F500* est appelée à être utilisée dans des espaces plus restreints. Mais il lui faut tout de même des watts de qualité si on veut l'exploiter à son maximum.

Installation et conditions d'écoute

L'enceinte **Fyne Audio F500** a été installée sur de bons supports métalliques, inclinée vers l'auditeur et dans un triangle équilatéral de 2,5 m par rapport à ma position d'écoute. Un dégagement de plus ou moins un mètre des murs latéraux a été respecté et la distance du mur arrière était de 40 cm. Cette enceinte compacte est prévue pour les pièces de petite à moyenne dimension. Sa sensibilité relativement élevée et sa dispersion ponctuelle la rendent également idéale pour les installations de cinéma maison à canaux multiples. Dans mon salon à aire ouverte de plus de 24 m², je prévois qu'en écoute musicale purement stéréophonique, la perception des basses fréquences sera sûrement atténuée. Pour une petite enceinte, ce phénomène est tout à fait normal ne répondant qu'aux lois de la physique.

Afin de bien évaluer cette enceinte, je vais l'utiliser également dans une autre pièce plus petite d'environ 10 m². Cette dernière est située au sous-sol et elle est utilisée comme salle familiale avec une télévision. Dans ce cas, l'enceinte *F500* sera installée sur un meuble entouré d'une unité murale afin d'en vérifier sa capacité d'adaptation à divers environnements ou aménagements. Comme d'habitude, les électroniques utilisées sont mon lecteur *CD*, mon serveur musical, mon amplificateur intégré. Pour la pièce au sous-sol, un autre amplificateur intégré sera utilisé avec mon lecteur *CD*. L'enceinte *F500* que l'on m'a prêtée sert de démonstrateur dans une boutique spécialisée, et elle avait déjà bénéficié de quelques heures de rodage. Elle sera utilisée la plupart du temps sans ses grilles de protection. Son haut-parleur *IsoFlare* et son design sont superbes, alors pourquoi boudier son plaisir visuel ?

Une enceinte qui chante d'une seule voix

Je débute souvent mes écoutes par des enregistrements de piano. Cet instrument est un des plus complexes à capter et sa plage de fréquences me permet de bien discerner les colorations qui peuvent affecter une enceinte. J'ai donc débuté avec l'album de la pianiste et compositrice **Alexandra Stréliski**,

lequel a été primé lors du dernier *Gala* de l'**ADISQ**. Même si Inscape est son premier opus, cette compositrice néoclassique n'en est pas à ses premières armes. Elle a déjà composé des trames sonores de films comme *Dallas Buyers Club* et *Demolition* de **Jean-Marc Vallée**. Ses compositions sont sensibles, mélancoliques tout autant que lumineuses. L'enceinte **Fyne F500** me donne une représentation assez juste de son enregistrement avec un piano aux timbres très naturels. Ce qui me frappe d'abord c'est la directivité de l'enceinte qui est plus large que ce que je suis habitué d'entendre avec ce type de transducteur. Le profil exponentiel du cône et son diamètre relativement petit contribuent certainement à éliminer l'effet porte-voix souvent associé au principe coaxial. De son côté, la face avant arrondie de la *F500* permet d'amoindrir les phénomènes de diffraction sur les rebords du cabinet. Conséquemment, je ne perçois pas de coloration audible, alors que la transition entre les deux transducteurs est quasi parfaite. Comme je suis bien installé dans le triangle équilatéral de 2,5 m formé avec les enceintes, je perçois une image stéréophonique précise et bien répartie autour d'elles. Le niveau de transparence et la cohérence du message sont assez relevés pour que je puisse entendre des



The image features a red banner at the top with the Martin Logan logo and the slogan "Truth in Sound." Below the banner, a collection of speakers is displayed in a modern interior setting. On the right, a tall, white, floor-standing speaker stands prominently. In the center and left, a smaller set of speakers, including a center channel and two side speakers, is shown. The background includes a white textured wall, a gold-colored metal structure, and a piece of abstract art.

MARTIN LOGAN®
Truth in Sound.

60XTi • 40i • 20i | 35XTi • 15i | 50XTi • 30i
Autoportantes | Étagère | Centre

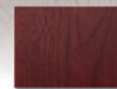
3 finis possibles



Noir brillant



Blanc mat



Noyer rouge

LE NOUVEAU LOOK D'UNE PERFORMANCE ÉPROUVÉE

Si la réputation d'une enceinte porte sur sa performance, pourquoi la changer ? La nouvelle **série Motion®** de MartinLogan offre la même performance supérieure qu'offraient les générations précédentes, soit une diffusion claire, une précision exceptionnelle et un registre dynamique.

Une nouvelle conception élégante des enceintes en améliore l'apparence grâce à des renforts internes - bonifiant la performance -, à des déflecteurs renforcés, à de nouvelles grilles en tissu et à un choix de trois superbes finis.

«... La voix semblait étrangement réaliste, et le timbre instrumental était naturel, avec une profondeur si palpable que mes mains pouvaient pratiquement le toucher.»

David Martson, *The Absolute Sound*,
à propos des Motion 60XT



détails en sourdine comme le craquement du siège du piano et le jeu de ses pédales. Ces artéfacts de l'enregistrement passaient souvent inaperçus avant que j'aie accès à la **Fyne F500** chez moi.

Au moment d'écrire cet article, nous sommes à la mi-janvier et notre première vraie bordée de neige vient de tomber. Inspiré par ce phénomène tardif, je poursuis donc avec l'album *50 Words for Snow* de la talentueuse **Kate Bush**. Dans ce cas-ci, j'ai installé la **F500** dans la pièce plus petite de mon sous-sol, et placé mon fauteuil dans un triangle équilatéral d'environ 1,6 m. Étant donné la proximité des enceintes des murs, la **F500** m'a offert, cette fois-ci, une balance tonale plus chaleureuse. Les basses fréquences sont plus présentes, mais sans exagération ou gonflement. Dans cet environnement plus restreint, j'ai eu droit à un type d'écoute rapprochée que je qualifierais presque de monitoring. Encore une fois, le piano de **Kate Bush** conserve tout le naturel de ses timbres, alors que la voix chaude de la chanteuse gagne en présence. Les hautes fréquences ont une bonne extension, sans présenter de dureté ou de mise en avant exagérée. Par rapport à mon grand salon, ce que je perds en largeur de l'image stéréophonique, je le regagne en intimité avec l'artiste et ses musiciens.

De retour au salon, je termine mes écoutes avec un type de musique plus dynamique, plus rythmée et plus syncopée. L'album *A Humdrum Star* du trio de jazz **GoGo**

Penguin offre des compositions très inspirées par la musique électronique. Dans cet enregistrement, les lignes mélodiques du piano sont bien soutenues par la batterie et la contrebasse. La **F500** assure une dynamique qui est d'un bon niveau et les impacts de la grosse caisse sont assez bien sentis malgré le format poids plume de l'enceinte. Les cymbales de la batterie sont un peu moins éclatantes et moins aérées que sur d'autres enceintes beaucoup plus dispendieuses, mais en contrepartie, cette retenue permet justement de gommer les duretés qui peuvent accompagner certains enregistrements trop brillants. Cette légère retenue dans le haut du spectre n'altère pas le niveau de transparence de l'enceinte. Elle vient plutôt ajouter de la chaleur à la restitution. Même si les basses fréquences sont naturellement plus atténuées dans cet environnement, la **Fyne F500** ne me donne pas l'impression d'une petite enceinte. La cohérence et la précision de son médium me procurent une image stéréophonique très crédible en largeur comme en profondeur, une qualité que l'on rencontre habituellement lors de réalisations beaucoup plus ambitieuses.

Conclusion

Depuis que certains cerveaux de **Tannoy** ont décidé de diriger leur propre destinée grâce à la marque **Fyne Audio**, j'ai l'impression qu'ils ont le champ libre pour pousser encore plus loin le concept du haut-parleur

coaxial. Dans ce sens, je crois que la série de la **F500** réussit à démocratiser, à sa façon, la technologie *IsoFlare* du transducteur coaxial. L'enceinte **Fyne F500** est surprenante à bien des égards fournissant une cohérence et une précision du médium rarement atteintes dans cette gamme de prix. Son évent *Bass Trax-Tractrix* facilite son positionnement dans à peu près n'importe quelle salle d'écoute, que ce soit pour l'écoute en stéréophonie ou en multicanal pour le cinéma maison. En écoute musicale, elle sera évidemment plus à l'aise dans une pièce de dimensions raisonnables avec un certain rapprochement des murs. Dans une pièce plus grande ou à aire ouverte, on pourra facilement lui adjoindre un caisson de grave sans que ses qualités en soient affectées. Malgré son volume restreint, la **Fyne F500** ne sonne pas comme une petite enceinte et sa musicalité est indéniable. Son prix relativement modeste se justifie également par la qualité de sa finition.

RENSEIGNEMENTS GÉNÉRAUX

Prix : 1 100 \$ / la paire

Garantie : 5 ans, pièces et main-d'œuvre si acheté dans une boutique autorisée

En exclusivité chez : Filtronique, Tél. : 514.389.1377, www.filtronique.com

Médiagraphie

Alexandra Stréliski, Inscape, Secret City Records, SCR080CD

Kate Bush, *50 Words For Snow*, Fish People, FP00007

GoGo Penguin, *A Humdrum Star*, Blue Note, 6716431

Jan Lundgren, *Magnum Mysterium*, ACT, 9457-2

Sienna Dahlen, Verglas, Justin Time, JTR, 8576-2



VENEZ ENTENDRE ET VOIR NOS PRODUITS LORS DU SALON AUDIO DE MONTRÉAL 27-29 MARS 2020, SALLE WESTMOUNT 6



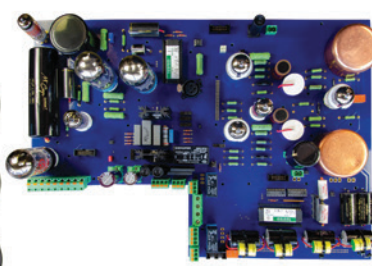
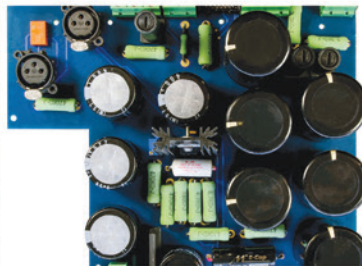
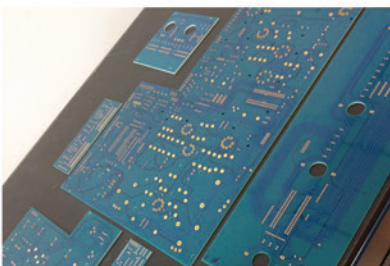
Amplificateur intégré hybride Quark (332 Wrms 4 Ω)

8 circuits imprimés dont un pour le remplacement facile des condensateurs chimiques.
Un contrôle de volume exceptionnel autant à haut que bas volume. Une neutralité unique sur des enceintes haut ou bas rendement avec un maintien extrême.



Convertisseur Tachyon

Usb, Spdif, Aes/Ebu, Analogues (Eth en option)
Double circuit de conversion
Horloges individuelles pour chaque fréquence
14 alimentations séparées
5 circuits imprimés dont un pour le remplacement facile des condensateurs chimiques.



Déjà disponibles à Chandler (Ca), Clermont Ferrand (Fr), Rivière Du Loup (Ca) ainsi que South Shields (En)
et bientôt Montréal (Ca), St-Petersbourg (Ru) et Toronto (Ca)

www.facebook.com/eon.art.hifi 418 360 4332 www.eon-art.com

Le retour d'une **légende**

Par Guillaume Brunet

Depuis maintenant plusieurs années, la marque Polk Audio est peu ou pas présente sur le marché de la haute-fidélité. Elle est surtout associée à des enceintes acoustiques de prix moyen et orientée cinéma maison. Tellement, qu'on a même oublié que cette société est issue du monde de l'innovation et de la recherche. Avec sa nouvelle série, la Legend, Polk Audio retourne à ses racines en créant une gamme d'enceintes conçues pour rivaliser avec les meilleures marques Hi-Fi. L'enceinte acoustique L100, le plus petit modèle de la série Legend, arrivera-t-elle à se tailler une place parmi les grandes ?

La société **Polk Audio** a été créée en 1972, à Baltimore dans le Maryland, par une bande d'universitaires, amis, tous passionnés de son et de musique. Ce qui a commencé comme un projet de garage, dans une ancienne maison de chambres, est rapidement devenu plus sérieux ayant évolué comme une des compagnies phares de l'audio aux États-Unis. **Polk Audio** n'a jamais dérogé à sa vision d'origine, soit la recherche de nouvelles solutions en son haute-fidélité, visant à concevoir des enceintes fiables et abordables ayant le pouvoir de capturer l'émerveillement de l'expérience concert et de la ramener à la maison. Au fil des décennies, elle a fabriqué des enceintes élevant l'expérience d'écoute dans toutes les sphères de l'audio domestique que ce soit les films, la télévision ou la musique.

Polk Audio offre maintenant une gamme complète de haut-parleurs pour la maison, l'automobile, les embarcations maritimes et les véhicules tout-terrain. La plus grande innovation de la société est, sans aucun doute, la technologie **SDA (Stereo Dimensional Array)**. La technologie **SDA** fut introduite en 1985 sur le modèle **SDA-1**. Cette technologie tente une réponse à un phénomène connu sous le nom de diaphonie intraauriculaire. La diaphonie intraauriculaire découle d'une confusion de notre cerveau sur la provenance d'un son reproduit par des enceintes acoustiques. C'est-à-dire que dans la nature, les sons proviennent d'une seule source à la fois, ils sont monophoniques. Ils ne parviennent donc pas aux deux oreilles en même temps et avec la même force vu leur disposition de chaque côté de la tête. Le cerveau arrive à déterminer la provenance en calculant le délai et la différence de niveau entre les deux oreilles. En reproduction sonore, pour ce qui est des enceintes, c'est différent, nos deux oreilles entendant chacune les deux

enceintes. Pour qu'un son soit interprété au centre par notre cerveau, il doit être émis par les deux enceintes simultanément, et ce, avec la même force. Il est encore plus difficile pour notre cerveau de bien positionner la localisation exacte d'un son quand celui-ci est un peu décentré. Imaginez la chanteuse légèrement à droite. Dans ce cas, c'est seulement par la différence de volume entre les deux enceintes, et non par la provenance, que notre cerveau arrivera à déterminer la position de la chanteuse. **Polk Audio** a été la première société à penser à traiter le problème, sur le plan acoustique, dans l'espace d'écoute. Sa solution consiste donc à positionner des haut-parleurs supplémentaires dans chaque enceinte afin de transmettre un signal d'annulation dérivé de l'autre canal. La technologie **SDA** permet ainsi d'entendre l'image sonore tout comme l'enregistrement l'a capturée. Les instruments individuels apparaissent sur une large scène sonore, comme si la performance était devant nous. Cette technologie a été retravaillée et améliorée dans la série Legend, sur le modèle L800, sous le nom **SDA-PRO**.

Description technique

La série **Legend** est autant destinée à l'écoute stéréophonique qu'à l'amateur de cinéma maison en multicanal. Elle est composée de six modèles d'enceintes, deux modèles de type autoportant à trois voies, les **L800** avec technologie **SDA-PRO** et les **L600**, deux de type étagère ou bibliothèque à deux voies, les **L200** et **L100**, d'une enceinte de centre, la **L400** ainsi que des modules de haut-parleurs de hauteur à dispersion verticale, les **L900**. Ces derniers n'ont pas de boîtiers et sont conçus pour être intégrés aux enceintes autoportantes pour les formats multicanaux tels que le **Dolby Atmos** ou **DTS**.

Tous les cabinets de la série **Legend** sont soigneusement conçus et renforcés au moyen d'entretoises afin de réduire au minimum les ondes stationnaires et d'éliminer les résonances indésirables. Ils sont offerts en deux finis de bois naturel, soit le noyer brun et le frêne noir. Les enceintes **L100**, en évaluation aujourd'hui sont l'entrée de gamme de la série **Legend**. Elles sont de petite dimension et mesure 346,5 mm de hauteur par 197,6 mm de largeur et 286,8 mm de profondeur. Leur *look* classique leur permet de s'intégrer facilement à n'importe quel décor, que ce soit sur un support propre à ce type d'appareil, sur une étagère ou même dans une bibliothèque. En effet, les **L100** peuvent donner de bons résultats, même placées directement contre un mur, et ce, grâce à la technologie **Enhanced Power Port**. Le **Power Port** utilise une pièce de plastique conique qui, placée devant l'évent, distribue le flot d'air également sur

quatre directions. Il en résulte donc moins de bruit de port et des basses plus puissantes que ce que produisent les enceintes à évent traditionnel. **Polk Audio** a affiné sa technologie *Power Port* spécialement pour la série *Legend* en ajustant avec précision la géométrie et l'évasement de l'évent. La série *Legend* a également nécessité le développement d'un nouveau *tweeter*, le *Pinnacle*. Il s'agit d'un haut-parleur d'aigu à radiateur à anneau de 25,4 mm de diamètre. Le *tweeter Pinnacle* est doté d'un guide d'ondes finement réglé qui améliore considérablement la dispersion des hautes fréquences. Il est aussi muni d'une chambre arrière qui amortit toutes les résonances indésirables. Le *Pinnacle* offre ainsi des aigus ultraclairs, précis et sans coloration jusqu'à 50 kHz mesuré à -6 dB. Le haut-parleur de médium/grave, nommé *Turbine*, de 133,4 mm est doté d'un cône à géométrie moulée. Il a été nommé ainsi parce que sa forme rappelle celle de l'hélice d'une turbine. Cette forme augmente considérablement la rigidité et l'amortissement du cône, sans ajouter de masse, ce qui résulte en un médium doux et détaillé avec des basses



LE Nait XS3 DE NAIM AUDIO

Un intégré d'une classe à part!

Digne successeur du nait xs2, le xs3 reprend les principales caractéristiques de connectique et de puissance avec ses 70 watts par canal. On ajoute cette fois, une prise de casque en pure Classe A, ainsi qu'entrée Phono MM de grande qualité.



Prix de détail suggéré du fabricant : **3999\$**

Visitez-nous en boutique et en ligne : MAGASINAUDIOLIGHT.COM



LE MAGASIN AUDIOLIGHT

355 rue Marie-de-l'Incarnation, Québec. 418-687-9252

sans effort, affirme **Polk Audio**. Avec toutes les innovations que comporte sa série *Legend*, **Polk Audio** affirme avoir créé ses meilleures enceintes depuis sa fondation.

Déballage et mise en route

Le soir où j'ai reçu les **Polk Audio PL100**, je savais que je devais les brancher au plus vite, car elles étaient neuves et devaient être rodées avant que je puisse penser à en évaluer le rendement. J'ai donc attendu de coucher les enfants, de finir mes tâches quotidiennes et je me suis mis au travail. Le troisième chiffre commençait! Possédant des enceintes acoustiques auto-portantes, j'avais demandé qu'on me fournisse des supports avec les *L100* afin de les positionner à la bonne hauteur. Le problème, ce soir-là, c'est que j'étais un peu pressé et que je n'avais pas envie de les assembler, ni de déplacer mes enceintes. J'ai donc tout de même déballé les **Polk Audio**. En les sortant des boîtes, j'ai tout de suite compris que j'avais quelque chose de sérieux entre les mains.

Les cabinets sont solides, denses et pesants pour leurs tailles. Le bois de noyer est sobre, joli et très bien fini. À ma grande surprise, les enceintes sont munies de petites pattes de découplage en polymère visco-élastique et préinstallées. Cela m'a permis de les déposer directement sur mes colonnes, et ce,



sans risque de les abîmer ou de coloration et de résonances indésirables. J'ai donc fait ma première écoute des **Polk Audio** sur des trépieds improvisés, très lourds et juchés à environ un mètre du sol. Le branchement s'est fait très rapidement avec mes câbles bananes. Les borniers sur les *PL100* sont tout métal, de très bonne qualité, la connexion est très solide et serrée. Dès les premières notes, ma réaction fut juste WOW!

Ces petites enceintes ont vraiment quelque chose de spécial, elles sonnent vraiment plus *grandes* que leurs dimensions laissent penser. L'image projetée est vraiment large et profonde, elle déborde littéralement des enceintes. La tonalité, même à froid, est juste, douce et sans aucune agressivité de la part du tweeter. Je n'étais pas dans l'axe idéal pour faire de telles affirmations me direz-vous, mais c'était amplement concluant et très surprenant pour des enceintes neuves.

J'ai finalement surélevé les supports, quelques jours plus tard, et positionné les *PL100* à la bonne hauteur. Déception. Les supports résonnent, ils ne sont pas lestés et ajoutent une coloration en plus de brouiller l'image. J'ai donc essayé de les découpler des enceintes avec de la gommette adhésive. Le résultat fut un peu meilleur, mais encore sous les performances précédentes. Par la suite, j'ai installé des isolateurs/stabilisateurs *Recoil RX5-HF* de **Primacoustic** dessous. Bingo! Avec l'ajout de poids et le découplage qu'elles permettent, tout est rentré dans l'ordre et j'ai retrouvé la sonorité que j'avais observée avec mes colonnes comme support. Cette petite aventure me permet d'affirmer que ces petites **Polk Audio** sont très révélatrices et sensibles à l'équipement qui est derrière. Elles demanderont une bonne assise pour bien chanter. Avec leur sensibilité de 85,5 dB/Watt/mètre et une impédance descendant à 3 Ohms, un ampli costaud, à grand courant et de qualité sera privilégié pour avoir une belle synergie. J'ai fait mes écoutes sans avoir installé les grilles aimantées.

Impressions d'écoute

Pour débiter mes appréciations d'écoute, j'ai choisi un album mettant en vedette un des instruments les plus difficiles à



PERSONA[®]



DE QUELLE COULEUR EST VOTRE PERSONA ?

Imaginez, faire l'expérience de l'enceinte acoustique la plus révolutionnaire, sur le plan technologique, et dont vous-même aurez imaginé l'aspect final. Allez-y avec la Paradigm Persona[®]

Les technologies brevetées de Paradigm parachèvent un design époustouffant vous permettant de choisir parmi 4 superbes finis standards et 18 magnifiques finis haut de gamme. Les performances incomparables et le design élégant de la Persona assurent une expérience musicale ... *tout en vous permettant de la doter d'un peu de votre personnalité.*

Rendez-vous à : design.paradigm.com pour créer votre Persona. Ou rendez-vous chez votre détaillant Persona agréé dès aujourd'hui.

Couvert par les brevets américains :10,003,869, D843,973, D834,558, D654,4795 et 8,340,340B2.

ART et PPA sont des marques commerciales de Paradigm Electronics. Paradigm et Persona sont des marques déposées de Paradigm Electronics, Inc.



reproduire avec justesse, surtout par de petites enceintes, le piano. Difficile, car il couvre plus de 7 octaves, de 27,5 Hz à 4 186 Hz, quand celui-ci est accordé sur le La 440 Hz, ce qui représente la limite supérieure des fréquences pouvant être distinguées par le cerveau humain. En dessous de 27 Hz, le cerveau distingue seulement un bourdonnement, alors qu'au-dessus de 4 200 Hz, les sons commencent à devenir dissonants, stridents et désagréables. C'est probablement pour ces raisons que le piano est tant populaire et apprécié, il résonne en accord direct avec tout notre corps.

Jean-Michel Blais, avec son album *Dans ma main*, incarne parfaitement cette connexion. Grâce à un habile mélange de piano classique saupoudré d'accompagnements synthétiques, il parvient à créer un environnement unique dans lequel l'intimité du piano peut être bouleversée à tout moment. Sur la pièce titre de l'album, les petites **Polk Audio** s'en tirent très bien et arrivent à reproduire tout le poids et les résonances de l'instrument. On distingue aisément, de façon

désarmante, les résonances de bois de la caisse, de la pièce, du métal des cordes et de la table d'harmonie. Rien ne leur échappe, le jeu de pieds sur les pédales, les percussions des marteaux sur les cordes, les doigts rapides créant une ambiance électro, tout leur paraît facile, même les notes les plus graves. Impressionnant.

Pour la suite, j'avais envie de savoir comment les *L100* se comportaient avec la voix et des sonorités plus modernes. J'ai donc choisi une artiste d'ici, **Dominic Fils-Aimé**. Et son deuxième album, *Stay tuned!*, m'a servi à souhait. La pièce *Some Body* a plus spécifiquement retenu mon attention. Avec son intro a capella, elle passe rapidement au *groove jazz*. Sa voix suave, puissante et douce à la fois, rend bien ses textes avec toutes les nuances requises. Le mix est particulièrement soigné, on a l'impression d'entendre une prestation *live*. On y croirait presque s'il n'y avait pas cinq **Dominique** sur scène! Le suivi rythmique des **Polk Audio** est très communicatif et on a juste envie de monter le son. La scène sonore dépeinte par

les *L100* est très profonde, chaque instrument est à sa place.

Comme formation jazz, j'ai choisi **Nik Bärtsch's Ronin** et la pièce *Module 44* de l'album *Holon*. Cette musique pourrait être décrite comme étant un *drum and bass* acoustique ou un jazz planant et répétitif d'inspiration électro. Bref, on se laisse envoûter, hypnotiser, j'ai tendance à monter le son dans les passages bas tellement c'est plaisant. Puis soudainement, à quatre minutes cinquante, tout explose. Les écarts dynamiques nous sortent littéralement de notre rêve éveillé et je me rends compte que le volume était vraiment rendu fort! Aucun problème, les **Polk Audio L100** aiment vraiment jouer à haut volume. On oublie qu'on est face à un petit transducteur d'à peine 134,4 mm tellement il réussit à remplir la pièce.

Conclusion

Polk Audio peut se féliciter de ses *Legend PL100*. Elle a réussi à créer des petites enceintes équilibrées, polyvalentes avec des basses impressionnantes, et tout ça à un prix raisonnable. Le futur acheteur devra les intégrer dans un système bien choisi et de bonne qualité car elles sont éloquentes et sensibles à l'équipement auquel on les associe. Ces petites *PL100* vous surprendront si elles sont bien alimentées et déposées sur un support convenable et lourd. Cependant, elles ne s'adressent pas à tout le monde, elles sont plutôt destinées à l'audiophile raisonnable pour qui la sonorité et la restitution ont la priorité. Reste à savoir comment elles seront reçues par le public, car celui-ci est plutôt conservateur. Un grand travail devra être fait pour la représentation et la mise en marché afin de changer l'image de **Polk Audio** dans l'œil de l'audiophile. Si tout ça est fait, je prédis un bel avenir à la série *Legend*.

RENSEIGNEMENTS GÉNÉRAUX

Prix : 1 699 \$ / la paire

Garantie : 5 ans, pièces et main-d'œuvre

Distributeur : Groupe Sherpa Inc.,
Tél. : 514.366.9822, www.sherpa-group.net

Médiagraphie

Jean-Michel Blais, *Dans ma main*, Arts & Crafts, A&C151

Dominic Fils-Aimé, *Stay Tuned!*, Ensoul Records

Nik Bärtsch's Ronin, *Holon*, ECM Records, ECM2049, B0010526-02

EISA AWARD Best Product 2019-2020
HIGH-END AMPLIFIER
Hegel H390

Ce Hegel H390 est un RÉVOLUTIONNAIRE.
Un RÉVOLUTIONNAIRE puisqu'il offre une grande partie des performances sonores et des fonctionnalités de nos produits de la série Reference, et ce, à un prix inférieur. Un RÉVOLUTIONNAIRE qui offre en un produit intégré ce que les autres font en deux ou trois.
Un RÉVOLUTIONNAIRE qui fournit un son de classe mondiale, une puissance remarquable et des services tels que Apple AirPlay, Spotify, Roon.
Tout ça dans un seul châssis
Le tout à un prix abordable

HEGEL
MUSIC SYSTEMS

brosseau.ca
AUDIO • VIDÉO • DOMOTIQUE

Analysis Plus • Anthem • BIS Audio • Bluesound • Cabasse • Cambridge • Cayin • DALI • Grado • Hegel • HIFIMAN • iFi • Innuos • JL Audio • Luxman • Lyngdorf • Marantz • Meze • Monitor Audio • MOON • Paradigm • Russell K • Sennheiser • ect.

3256 Grande Allée, St-Hubert 450 678-3430



FOCAL[®]
LISTEN BEYOND



SOPRA N°2

ENCEINTE COLONNE DE LUXE 3 VOIES - 2 WOOFERS DE 18 CM


L'enceinte haute-fidélité Sopra est le nouvel archétype de l'enceinte acoustique haut de gamme d'aujourd'hui. Sopra inaugure clairement une nouvelle voie avec de nouveaux critères de performances : **compacité, modernité, pureté du design, personnalisation.** Autant de points essentiels pour une intégration harmonieuse dans nos intérieurs. Elle se rapproche des performances ultimes des enceintes "ultra high-end" de la ligne Utopia III, qui restent à ce jour les enceintes les plus extraordinaires conçues par Focal.

RÉVÉLER L'INVISIBLE

MANUFACTURÉ
EN FRANCE



Audiophile Expert | 67 Boulevard Sir-Wilfrid-Laurier, Beloeil, QC J3G 4G2 Pour plus d'informations: 450.467.8273 / audiophileexperts.com

Focal.com | Distribué par Focal Naim Canada Pour plus d'informations: 1 866.271.5689 / info@focal-naim.com 

LE MANÈGE QUI VOUS FERA TOURNER LA TÊTE

Le monde merveilleux de la haute-fidélité cache parfois des trésors, comme ce fabricant de platine vinyle Transrotor. Cette petite entreprise, située à Bergirch Gladbach en Allemagne, conçoit, fabrique et assemble de superbes platines depuis 1973. Sous la direction de Jochen Räke, la petite équipe de Transrotor produit de véritables bijoux entièrement fabriqués à la main. Le modèle Max, que j'ai eu la chance d'héberger pour un banc d'essai, constitue le bas de gamme de ce manufacturier. Transrotor est peu connue au Québec, alors que ses produits sont étonnamment abordables en regard de son extraordinaire qualité de fabrication et du rendement en résultant. À travers ce banc d'essai, je vous invite à découvrir la platine Max, un produit qui place la barre très haute quant aux performances dans cette catégorie de prix.

C'est devenu une croyance populaire tenace, qu'apparemment il n'est plus possible de produire des appareils haute-fidélité de qualité, à des prix raisonnables, sans que ceux-ci soient fabriqués dans des pays où les salaires sont très bas. De petites entreprises comme **Transrotor** nous prouvent exactement le contraire. Normalement, on s'imaginerait avoir à déboursier autour de dix mille dollars pour une platine qui fait vingt kilos et qui a été fabriquée à la main en Allemagne. Chez **Transrotor**, on semble avoir trouvé un juste équilibre entre productivité et taille optimale. **Transrotor** ne fabrique qu'environ mille platines

par année et tout y est optimisé afin que les coûts demeurent raisonnables grâce, entre autres, à de bons partenariats avec ses sous-traitants. **Transrotor** a su innover avec les années tout en restant fidèle aux principes techniques auxquels son fondateur croit. Ni trop grosse, ni trop petite, l'équipe de **Jochen Räke** exécute son travail à la perfection depuis plus de quarante-huit ans et elle détient un savoir-faire unique. Lorsqu'on réalise que le modèle *Max*, qui se détaille environ cinq mille dollars, ce qui comprend un bras de lecture, on ne peut que la féliciter devant un tel tour de force. Bien honnêtement, si j'allais sur le marché pour faire l'achat d'une platine vinyle dans cette catégorie de prix, ça ne me générerait nullement d'avoir à attendre des semaines pour mettre la main sur une *Max* tellement le produit en vaut le coût. Et que dire de l'esthétique! Personnellement j'adore! Par contre, au sein de ma petite communauté d'audiophiles, les avis sont plutôt partagés. Ça va du *WOW* au *je trouve ça trop bling-bling*. Une chose certaine, cette platine vinyle ne laisse personne indifférent. Si j'avais à adresser un reproche quant au design de la **Transrotor Max**, il concernerait la fini ultra-poli qui laisse paraître les traces de doigts instantanément. Préparez vos lingettes de frottage, vous en aurez bien besoin.

Description technique

La platine Transrotor Max

La **Transrotor Max** appartient à la famille des platines à plateau lourd. La *Max* ne dispose d'aucune suspension visant à isoler les vibrations du monde extérieur. Celle-ci utilise sa propre masse, avoisinant les vingt kilos, et constituant ainsi un objet lourd à l'épreuve des vibrations. Le plateau comporte son propre tapis.





Il ne s'agit pas d'un tapis en fait, mais plutôt d'une couche d'acrylique renforcée de carbone fixée au plateau. **Transrotor** préfère que vous placiez directement dessus vos disques, sans l'ajout d'aucun tapis. Un palet presseur de grande qualité est inclus. Chez **Transrotor**, on croit fermement que tous les matériaux d'une platine se doivent de résonner en harmonie. Dans le cas de la *Max*, **Transrotor** y est allée, d'un bout à l'autre, avec de l'aluminium extrudé par une machine à CNC. La qualité d'usinage et de polissage des différentes pièces constituant la platine est tout bonnement hallucinante. Un vrai bijou. Le châssis de la platine est fabriqué d'une seule pièce d'aluminium d'un pouce et demi d'épaisseur. Oui, vous avez bien lu. Il accueille l'axe central et son roulement, dont la précision est une des plus impressionnantes que j'ai vue. L'ensemble repose simplement sur trois pieds usinés, toujours dans le même type d'aluminium. Une ouverture, vers l'arrière du châssis, permet d'insérer le moteur et ainsi de le cacher. Le moteur de la *Max* peut aussi être installé à l'extérieur si on le désire et les deux longueurs de courroies nécessaires sont fournies. Le moteur dispose d'une puissance surprenante et n'a aucune difficulté à lancer la rotation du lourd plateau.

Sur le côté droit du châssis s'insèrent deux tiges d'aluminium supportant un bloc sur lequel se dépose le bras de lecture. Ce bloc

couisse sur les deux tiges d'aluminium permettant ainsi d'installer des bras de lecture de différentes longueurs. Dans le cas de la

Gala-Solo
La Preuve par le Son

Écoute privée sur rendez-vous!

Fabriqué au Québec
www.gala-solo.com 450.646.7237



Max, le bloc est prévu pour accueillir un bras offert par **Jelco**, comme le modèle *750D*, qui nous a été livré avec la platine. En option, il sera possible d'installer un deuxième bloc du côté gauche de la platine, permettant ainsi l'ajout d'un second bras de lecture. Comme le *750D* est en fin de carrière, Transrotor va certainement livrer les prochaines *Max* équipées d'une nouvelle version de ce bras... À suivre.

Je ne pense que du bien de ces merveilleux bras de lecture aux performances solides et constantes. Ce sont vraiment les bras de lecture les plus faciles à installer et à ajuster. Disponibles en plusieurs longueurs, ils sont munis d'une coquille porte-cartouche qui se démonte aisément, en permettant l'entretien ou un changement de cartouche. Vous pouvez me croire, avec une platine aussi lourde que cette **Transrotor Max**, vous serez très heureux que votre cartouche soit démontable, au lieu d'avoir à transporter toute la platine **Transrotor** chez votre revendeur. En fait, votre revendeur aussi sera content.

L'alimentation Konstant Eins

La **Transrotor Max** était accompagnée de l'alimentation séparée **Konstant Eins**. Ce magnifique tube d'aluminium poli permet, en fait, une alimentation régulée, et un sélecteur de vitesse offrant la possibilité de passer de trente-trois à quarante-cinq tours sans avoir à changer la courroie de poulie sur le moteur. Cette alimentation est essentielle à la platine *Max*. Même si celle-ci peut fonctionner sans elle, je vois mal, vu le poids du plateau, comment l'utilisateur pourrait changer facilement la

courroie de poulie. Le sélecteur de vitesse est un pur plaisir à utiliser et permet un ajustement fin de la vitesse.

La cartouche Benz Ace SM

Le distributeur **Tricell Enterprises** a sélectionné la cartouche **Benz Ace SM** pour accompagner la *Max*. Un choix des plus judicieux, puisque ses caractéristiques techniques se marient à merveille avec le bras **Jelco 750D**. La **Benz Ace SM** est une cartouche du type *Moving Coil*. Elle possède un niveau de sortie de 0,8 mv, ce qui peut être considéré comme moyen, et a été pensée dans le but de bien se marier avec des étages phono à tubes. Pour ma part, j'ai obtenu de formidables résultats en la branchant simplement dans l'entrée *Moving Coil* de mon intégré **Luxman**. Grâce à son niveau de sortie relativement élevé pour une *Moving Coil*, la **Benz Ace SM** offre alors une tonne de gains, ce qui permet de garder le contrôle de volume à un niveau similaire à celui de mes entrées de ligne et d'obtenir un excellent rapport signal bruit. La **Benz Ace SM** est munie d'une aiguille en boron et son diamant est de type *Micro Ridge*. La force d'appui recommandée est de 1,75 g.

Impressions d'écoute

Transformer le vieux en flambant neuf

J'ai démarré ma séance avec un classique sorti tout droit de 1959. L'album *Time Out* du **Dave Brubeck Quartet** fut donc le premier à avoir l'honneur de tourner sur la **Transrotor Max**. Quelle cure de jeunesse! Cette platine a un talent fou pour redonner du lustre à de vieux enregistrements. Sa rotation est

tellement solide et stable, que l'on a tout de suite l'impression d'entendre une version rematricée de cet album de **David Brubeck**. Le piano résonne maintenant avec un nouvel aplomb et une dynamique que je ne lui connaissais pas. Les cuivres fendent l'air avec une aisance étonnante, donnant à ce classique du jazz un nouveau relief surprenant. La section rythmique n'est pas en reste et le jeu subtil du batteur transparait avec ses nombreuses variations. Les amateurs de jazz d'époque seront particulièrement choyés lorsqu'ils revisiteront leur collection de disques sur cette platine **Transrotor**. Des heures de pur plaisir!

Rendre la magie des enregistrements d'aujourd'hui

La *Max* est une platine moderne dans tous les sens du terme. Elle est capable de mettre en lumière le meilleur des enregistrements contemporains avec une transparence remarquable. Comme une fenêtre ouverte sur la musique, la **Transrotor Max** s'en donne à cœur joie avec ce disque de **Dick Hyman**, *From the Age of Swing*. Réalisé par **Reference Recording**, avec le Prof **Johnson** aux commandes de la console, cet



« Sur la pièce *YYZ*, la guitare a du mordant à souhait, les percussions éclatent avec une puissance incroyable, le synthé et la basse descendent dans le souterrain de ce que peuvent rendre mes enceintes acoustiques. La **Transrotor Max** a cette capacité de vous apporter du pur *fun* à déguster votre musique rock, et ce, sans aucune restriction. »

enregistrement est un véritable spectacle... à écouter. Lorsque lu par la **Transrotor Max**, il s'en dégage un espace et une troisième dimension dans laquelle la musique joue, en offrant une performance entraînante et tout bonnement renversante. Le panorama musical que nous rend la **Transrotor Max** fourmille de microdétails qui dépassent de beaucoup ce que j'ai pu entendre avec d'autres platines du même prix. La cartouche **Benz Ace SM** y est pour beaucoup dans cette performance exceptionnelle et assure un mariage béni des dieux avec cette platine. La **Benz Ace SM** fouille au fond des enregistrements et en tire un maximum d'information tout en gardant le niveau de bruit



BISAUDIO.COM



Tout ce que vous avez toujours voulu savoir sur l'utilisation des câbles **BIS** sans jamais oser le demander!

VENEZ EN PARLER AVEC LE MANUFACTURIER EN PERSONNE >>>



salon audio
MONTREAL
audiofest
Hotel Bonaventure • 27-29 mars 2020

KIOSQUE OK3



de surface à son minimum. Son équilibre tonal est parfait et aucune partie du spectre sonore n'est mise en avant au détriment de l'autre. Ce modèle de *Benz Micro* est passé sous le radar de bien des audiophiles et mériterait qu'on lui prête une oreille attentive.

Avoir un cœur de rockeur

Oui, la **Transrotor Max** est capable de *rock*! Avec l'album *Moving Pictures* du groupe canadien **Rush**, cette platine se transforme en machine à faire taper du pied. Je vous mets au défi de rester immobile à l'écoute de ce disque sur la **Transrotor**. L'incroyable jeu à la batterie du regretté **Neil Peart** est transmis avec une puissance qui force littéralement à jouer de l'air *drum*! Grâce à sa masse considérable, la **Transrotor Max** s'accommode d'un volume sonore élevé sans broncher. Pas d'effet de retour, pas de résonances indésirables, la platine semble imperturbable. S'il vous prend parfois l'envie d'écouter du rock sur vinyle à un volume de cinglé vous menant tout droit au divorce, la **Transrotor** est l'outil tout indiqué. Sur la pièce *YYZ*, la guitare a du mordant à souhait,

les percussions éclatent avec une puissance incroyable, le synthé et la basse descendent dans le souterrain de ce que peuvent rendre mes enceintes acoustiques. La **Transrotor Max** a cette capacité de vous apporter du pur *fun* à déguster votre musique rock, et ce, sans aucune restriction. J'ai dû réécouter ce vinyle une bonne dizaine de fois tellement c'était bon. Cher **Neil Peart**, repose en paix et merci pour ta musique.

Conclusion

La platine **Transrotor Max** est un véritable manège à sensations fortes et à la performance étourdissante. Son rapport qualité prix est exceptionnel et en fait un meilleur achat. Dans cette catégorie de prix, je n'ai pas souvenir d'avoir entendu une autre platine capable de s'y mesurer. Avec son niveau de transparence hors du commun, elle fera briller vos meilleurs enregistrements et rajeunira les moins récents. Pour les amateurs de musique rock, c'est une machine dévastatrice qui fera sonner vos vinyles comme jamais. Son esthétique fera tourner les têtes et deviendra certainement un sujet

de conversation avec vos visiteurs. Une superbe platine dans tous les sens du terme!

RENSEIGNEMENTS GÉNÉRAUX

Platine vinyle Max de Transrotor (sans le bras de lecture Jelco)

Prix : 3 995 \$

Garantie : 2 ans, pièces et main-d'œuvre

Base pour un bras de lecture de 9 po, bloc d'alimentation Konstant Eins et palet presseur Jelco 750D)

Prix : 679 \$

Cartouche Ace SM de Benz Micro

Prix : 1 000 \$

Distributeur : Tri-Cell Enterprises, Tél. : 905.265.7870, www.tricellentprises.com

Médiagraphie

Dave Brubeck Quartet, *Time out*, Columbia, CS 8192

Dick Hyman, *From the Age of Swing*, Reference Recordings, RM-2501

Rush, *Moving Pictures*, Anthem, B0022380-01



Une expérience d'écoute qui célèbre la relation émotive magique entre les personnes et la musique.



Technics®

Audiophile Experts
audiophileexperts.com/fr
T.: 450.467.8273

Fillion Électronique
Fillion.ca/fr
Montréal: 514.254.6041

Environnement Électronique
Environnement.ca
T.: 514.484.4416

Maison Adam
Maisonadam.ca
T.: 418.628.9000

CHEFS-D'ŒUVRE ET PIÈCES MAÎTRESSES

Par Adrien Rouah

Bien avant l'ère de l'industrialisation et de la robotique, les humains se sont partagé des connaissances professionnelles grâce au bouche-à-oreille et au déplacement physique. Dans quelques pays d'Europe, il était coutume d'aller de village en village pour promouvoir une réalisation et devenir un Compagnon du devoir. Si l'on trouve des traces du compagnonnage à partir des bâtisseurs de cathédrales, c'est au XVIII^e siècle qu'il prend un essor très structuré. À cette époque, le seul moyen de communiquer son savoir-faire est de parcourir son pays, en tant qu'Aspirant, durant plusieurs années, afin de présenter ce qu'on appelle son chef-d'œuvre qui deviendra la pièce maîtresse permettant d'accéder au rang de Compagnon du devoir. Ce chef-d'œuvre proposé est souvent la miniature d'une réalisation d'envergure, soit un escalier, un meuble ou l'utilisation de techniques nouvelles en charpenterie, et tiendra lieu d'une sorte de mémoire visant l'obtention de sa Maîtrise. L'Aspirant deviendra alors Maître-ouvrier, Compagnon du Devoir et obtiendra le privilège de statuer sur les réalisations des Aspirants.

Pour cet article, nous sommes bien en présence de deux chefs-d'œuvre proposés par le même distributeur, Kevro International. Il s'agit de deux pièces maîtresses que je vais vous faire découvrir soit pour la partie électronique, le préamplificateur Michi P5 et son complément, l'amplificateur Michi S5 de Rotel, et pour la partie acoustique, les enceintes Platinum 200 de Monitor Audio.

Les appareils proposés se situent au haut de la gamme de chaque constructeur. Je dirais même qu'ils sont dans une classe à part, une classe qui porte la signature de tout le savoir-faire de ces deux sociétés. Paroxysme de réalisation, paroxysme de construction, paroxysme de confort d'utilisation, et comme vous le lirez, rien ne semble habituel avec ces trois pièces maîtresses.

Le préamplificateur Michi P5

Ce cœur de tout système audio, le préamplificateur, nous est livré dans une mallette en métal, lui assurant un maximum de protection. Le *Michi P5* est encastré dans une mousse, alors qu'une enveloppe en tissu noir l'habille. Deux boîtes complètent l'ensemble avec, à l'intérieur, dans l'une, une télécommande aussi élégante que raffinée, une clé *USB*, des batteries et deux clés étoiles (*Torks*) permettant d'accéder aux fusibles à l'intérieur du coffret, et dans l'autre, les principaux câbles, secteur, *USB*, *Ethernet*, une paire de gants, etc. Le préampli *P5* est d'une sobriété exemplaire et, fait à souligner, aucune vis de capot ou de côté ne révèle le montage du coffret. Dessin fluide de cette boîte métallique aux bords savamment arrondis, de couleur anthracite, magnifique, qui ne laisse absolument rien transparaître de ses possibilités multiples. Pour terminer la description extérieure du *P5*, je remarque que les côtés, qui reprennent la partie refroidissement du *Michi S5*, ne ressemblent pas aux refroidisseurs habituels souvent constitués d'ailettes, alors que dans ce cas-ci, on a affaire plutôt à un tube plat qui forme une sorte de cheminée de part et d'autre de chaque coffret. La face avant du *P5* est en verre ce qui donne indéniablement un aspect élégant à cette grande réalisation. Deux boutons rotatifs, assez gros, mais tout de même discrets, assument les rôles de contrôle de volume et de sélection des entrées. Une large fenêtre de visualisation permet de lire les différents réglages et les programmations très nombreuses. La luminosité de cet écran peut être réglée pouvant aller jusqu'à disparaître au moment que vous choisirez.

Quant aux possibilités de connexions, elles sont complètes et généreuses, tant sur le plan analogique que numérique. Entrées et sorties asymétriques *RCA*, entrées et sorties symétriques *XLR*, circuit phono intégré accommodant des cartouches à aimant mobile (*MM*) ou à bobine mobile (*MC*), double-convertisseur analogique-numérique **AKM Premium 32 bits / 768 kHz**, le très haut de gamme des puces de conversion actuelles (**AKM pour Asahi Kasei Microdevices**), *Bluetooth* avec *Apt-X* et *AAC*, compatibilité avec le format *MQA – Master Quality Authenticated*, permettant de profiter des fichiers avec le son de l'enregistrement maître. Tout est prévu pour aujourd'hui et pour demain. Le *P5* possède donc son propre amplificateur de casque, une prise à

cet effet étant disponible. En ce qui a trait aux réglages moins conventionnels, certains diront inattendus, **Rotel** propose les possibilités de réglages graves, aigus et de balance. Dans certains cas, ces réglages peuvent s'avérer judicieux, car lorsqu'on a tout essayé, placement rigoureux des enceintes, amortissement et configuration des meubles et autres objets se trouvant dans la salle d'écoute, il reste ce petit plus que permettent ces réglages qui peuvent être complémentaires, surtout si une forte puissance est utilisée et si la pièce est de grande dimension. La technologie mise en œuvre dans le *P5* est celle de type classe A, ne comportant pas moins de 17 étages de régulations autonomes alimentés par deux transfo toroïdaux. L'alimentation double mono de ce préampli *P5* est digne d'un amplificateur de puissance tant ses possibilités sont surdimensionnées. Un appareil conçu en double mono, cela signifie que les seules pièces communes seront la prise d'arrivée du secteur (notre 120 V) et l'interrupteur principal (situé à l'arrière de l'appareil) et, donc, que ce préampli sera véritablement un double mono, avec le canal droit totalement indépendant du gauche. Une fois le capot supérieur retiré, j'admire les pièces électroniques alignées comme à la parade. Rigueur et logique, choix exceptionnel des composants, travail d'orfèvre, limpidité de disposition, tout va concourir à un résultat qui inspire une totale confiance. Nous sommes en présence d'une réalisation remarquable, d'une œuvre de *Maître*.

L'amplificateur stéréophonique Michi S5

Je précise *stéréophonique*, car il existe une version *monophonique* dans cette série *Michi* de **Rotel**, et elle porte la référence *M8*. La puissance déjà hyperconfortable disponible atteint 2 x 500 W / 8Ω pour le *S5* et passe à 1 x 1 080 W / 8Ω pour chaque *M8*. Le coffret de l'ampli *M5* reprend la même architecture présentant une face avant également en verre et des cotés refroidisseurs qui seront appuyés par deux ventilateurs visant à extraire tout excédent calorifique. Le *S5* a, lui aussi, une fenêtre qui nous renseigne sur la température de chaque rail de transistors et, selon notre choix d'échelle, sur la puissance injectée aux enceintes. Ici, pas de VU-mètre conventionnel, mais plutôt un graphique qui affichera différentes échelles et allures, selon nos désirs.

Le *S5* est lui aussi de toute beauté, comme son compagnon *P5*. Il affiche une réalisation interne tout aussi magistrale. Nous sommes, encore une fois, en présence d'une fabrication d'exception et autant de rigueur m'émervaille. J'insiste sur ce mot, rigueur, car cette particularité a tendance à disparaître, de nos jours, ou à n'être que la panacée de produits réservés trop souvent à une élite. L'amplificateur *S5* fonctionne en classe A/B, c'est-à-dire que pour les premiers watts, il est en mode classe A et qu'il passe en mode classe B ensuite, quand la demande en puissance atteint un certain seuil. Subjectivement, cela signifie

NAGRA

HD SHOWROOM

AVEC LES MEUBLES AUDIO



MODULUM

MAINTENANT CHEZ

Filtronique  **.com**

514-389-1377



que l'écoute sera à son meilleur à bas volume, et sa qualité constante à haut volume.

Nous avons encore affaire à une conception absolument double mono avec, pour chaque canal, un transformateur de 2 200 VA suivi d'un banc de filtrage de 18 000 μF et de rails de 32 transistors de puissance en sortie. Les connexions d'entrées sont, bien sûr, disponibles en versions asymétrique ou symétrique et les superbes borniers d'enceintes sont doublés pour permettre un bicâblage facile. Notez que les transfos toroïdaux et les borniers sont conçus et fabriqués par **Rotel**. Pour les deux appareils, une connexion *RS232* ainsi qu'une possibilité *Ethernet* permettent d'intégrer des dispositifs d'automatisation et de commande. Indéniablement, en ce qui a trait à cet amplificateur de puissance *S5* de **Rotel**, nous sommes en présence d'une réalisation absolument remarquable, d'une œuvre de *Maître*.

Les enceintes **Platinum 200** de **Monitor Audio**

Objets très haut de gamme, du fabricant anglais **Monitor Audio**, les *Platinum 200* se présentent sous forme de colonnes majestueuses, dotées de quatre transducteurs dont un doublet dans les basses fréquences. Le principe retenu est celui dit *Bass-reflex* qui permet, avec un volume relativement modeste, d'atteindre des performances surprenantes. Les échantillons mis à notre disposition sont absolument magnifiques affichant un véritable placage d'ébène laqué d'un vernis ultra-brillant. Par opposition, la face avant, le baffle, est recouverte de cuir et de grilles métalliques perforées – amovibles, pour donner un côté *high-tech* particulier, qui ne recouvre que la surface des transducteurs mêmes. C'est une parfaite réussite que cette association de classicisme (le placage en bois véritable) et le savant

mélange (cuir et métal) qui éloigne du classicisme. La finition est tout simplement extraordinaire à tous points de vue.

À cette paire d'enceintes ont été attribuées toutes les technologies propres à **Monitor Audio**, alors que les membranes des *woofers* et des transducteurs de médium, par exemple, sont de même nature, c'est-à-dire réalisés en composite carbone-céramique (*C-CAM*), soit une architecture en nid d'abeille, que **Monitor Audio** nomme *RDT*. Les transducteurs utilisés dans la série *Platinum* font partie de la deuxième génération *RDT* – rebaptisés *RDTII* pour la circonstance, et dont les moteurs et les structures des châssis ont été repensés. Les tubes d'évents sont également mis au point par **Monitor Audio**, d'une forme étudiée en entrée et en sortie, pour parfaire l'écoulement d'air qui les traverse. Je note que ceux-ci sont vissés aux coffrets et pas seulement emboîtés comme je le vois fréquemment. Chez **Monitor Audio**, on ne cherche pas à gagner du temps, mais à faire le travail parfaitement. Le maintien de tous les transducteurs se fait comme il est fait de coutume, soit grâce à une vis unique qui traverse le coffret jusqu'à une pièce de métal elle-même fixée aux aimants de chaque haut-parleur. **Monitor Audio** s'affranchit ainsi d'un vissage classique sur le pourtour de chaque châssis, mais assure également une tenue en tension permanente des transducteurs. Les magnifiques borniers doubles sont plaqués rhodium et on peut choisir l'option bi-câblage si on en est un adepte.

Les *Platinum 200* sont des enceintes à trois voies et quatre haut-parleurs. Deux haut-parleurs de basse identiques pour commencer, avec un diamètre de 6,5 po et qui iront jusqu'à 750 Hz, puis un haut-parleur de médium de 4 po de diamètre prendra le relai, muni de son propre compartiment clos et qui,





lui, se rendra à 3 900 Hz, pour céder la place à un tweeter de la famille des rubans plissés qui finira la transmission jusqu'à 100 kHz. La qualité des haut-parleurs et des composants du filtre est absolument renversante ainsi que tout le travail de rigidification et d'amortissement de l'intérieur des coffrets. Je pense que chaque étape de construction a fait l'objet d'une étude approfondie... Normal me direz-vous, tous les fabricateurs font ça, étudier en profondeur leur produit, mais non, je crois qu'il y a, dans le cas de **Monitor Audio**, quelque chose en plus, quelque chose qui nous dit que le moindre détail sur cette série *Platinum* a été mis sur la table de concertation et a été étudié, puis approuvé. Décidément, le distributeur **Kevro International** a bien à son catalogue des œuvres de maître.

Avant l'écoute

Les *Michi P5* et *M5* de **Rotel** ont été reliés symétriquement entre eux par des câbles *XLR*, et les liaisons des sources, en câbles asymétriques. Les *Platinum 200* ont été monocâblées

et positionnées après quelques essais, plutôt non dirigées vers l'auditeur. La scène sonore me paraissait meilleure ainsi, mais ce choix est sûrement tributaire de ma salle d'écoute. **Monitor Audio** nous propose, dans une jolie boîte à outils, quelques instruments essentiels comme les tournevis *Allen* nécessaires aux réglages du socle des *Platinum 200* et un niveau à bulle, fort pratique pour le positionnement horizontal des enceintes, ainsi qu'un aimant permettant de retirer les grilles de protection, grilles que j'ai retirées pendant les écoutes.

L'écoute

À produit d'exception, musique d'exception. Quelques vinyles d'abord, pour aborder un sujet sonore que j'affectionne particulièrement. Du jazz principalement, en mono, mais tellement bien capté et mis en disque. **Dexter Gordon** ou **Thelonious Monk**, un ravissement qui nous fait oublier, dès les premières secondes, qu'on est en enregistrement mono. Le saxophone de **Dexter Gordon** ou le piano de **Monk** sont renversants de réalité. On poursuit avec plus récent, en captation et en style,



Nils Petter Molvaer accompagné de **Sly & Robby** – à moins que ce ne soit le contraire -, **Jinjer** ou **Pomplamousse**. Qu'on se concentre, qu'on se déchaîne ou qu'on devienne plus calme, les sensations obtenues sont parfaitement en corrélation avec nos humeurs. Les restitutions ont une envergure incroyable, nous sommes véritablement dans le très haut de gamme et la définition de la musique qui emplit ma salle aussi.

Viennent ensuite des musiques d'accompagnement de films ou de documentaires, pour bien ressentir ce qu'on obtient lorsque l'on ajoute l'image. Là, c'est mon écran qui devient trop petit tant le spectacle auditif bat le spectacle visuel.

Je m'attarde maintenant sur des disques compacts que j'ai tout particulièrement triés. Il n'y a pas de raison de faire autrement quand on décrit un appareil pour quelqu'un qu'on ne connaît pas, il faut de la diversité musicale ! Le disque cité au départ, mais vu sans image cette fois-ci, **Sly & Robby**, *Nordub*, la sensation spatiale est phénoménale, avec le côté très percutant du Dub. **Nils Petter Molvaer** arrive plutôt discrètement et sa trompette se fait de plus en plus présente et dominante. On ne

manque rien du changement de ton, on devient extrêmement attentif à ce qui se passe devant nous.

Suit une intention particulièrement intéressante de la part d'un label **Alpha** qui nous présente une sélection de musiques accompagnant un personnage célèbre. Aujourd'hui, ce sera **Léonard de Vinci**. Des œuvres du XVI^e siècle, pour la plupart inconnues. À part **Josquin Desprez**, je ne connaissais pas les autres auteurs. Ce choix fait pénétrer chez moi des voix, plus que présentes, qu'accompagnent des instruments à cordes d'une précision inouïe. Mais le plus troublant ce sont les respirations que l'on entend, particulièrement présentes et surtout très réelles. La situation est telle qu'on voudrait presque ne pas faire de bruit pour ne pas déranger les artistes qui chantent chez nous, en ce moment. Une musique du monde, **Titi Robin**, *Maître des cordes gitanes* qui précise que la scène sonore a un côté intime et répond à mon souhait. La précision du jeu de Oud est révélée, magistralement, et le prolongement des notes qu'ajoute la caisse de résonance de l'instrument donne une ampleur très réaliste. Et on pense que ce qu'on entend origine

de deux instruments tant la virtuosité est époustouflante, mais la retransmission l'est aussi.

Et quelque chose de complexe me demanderez-vous ? Avec *Le Sacre du Printemps*... C'est trop petit, beaucoup trop petit chez moi. Il faudrait une salle quatre fois plus grande, bien que j'aie toujours pensé que ma salle d'écoute était de dimensions plus qu'honorables offrant la clarté voulue, sans effet d'écho ou de résonnance indésirable. La dynamique est renversante, mais vous me direz qu'avec une telle puissance disponible, n'est-ce pas normal ? En fait, je n'ai pas abusé d'une orgie de watts, ce que j'ai entendu est plutôt lié au fait que, dans les pointes de modulation, quand les *forte* se font répétitifs et que tout l'orchestre et les cœurs se mobilisent, il reste beaucoup de watts en réserve et c'est là, toute la différence que fait notre duo **Rotel**. Quand je dis que ma salle est trop petite, je veux dire que mon cerveau sait bien que, même si tout ce que j'entends est proche du réel, ce n'est pas réellement chez moi. C'est suffisamment grand, mais on n'y rentrerait pas tout ce chœur et encore moins un orchestre au complet !

Quel programme bien choisi me suis-je dit ! Beaucoup de révélations, beaucoup de très grandes satisfactions. À vous d'improviser, à vous de vous faire plaisir avec cet équipement **Rotel** et **Monitor Audio**, nos *Maîtres d'oeuvre* !

Conclusion

Amusons-nous et réjouissons-nous ! Le travail d'exception qui mène à un résultat d'exception existe et je l'ai constaté ! Je l'ai souligné un peu plus haut et je le redis ici, même si le prix n'est pas léger, il est tout à fait justifié en regard de ce qui est décrit dans cet article. On pourra même, en y pensant bien, le qualifier d'assez incroyable ! Bien que cet ensemble fonctionne

parfaitement tel qu'associé dans ce banc d'essai, il serait dommage de ne pas utiliser soit les appareils *Michi* de **Rotel** avec ses propres enceintes (ou d'autres), soit les enceintes *Platinum 200* de **Monitor Audio** avec ses propres électroniques (ou d'autres). Je veux dire par là qu'il serait regrettable pour tous les mélomanes de ne pas voir ces produits d'exception (et je pèse mes mots) comme de potentiels candidats, qui viendraient enrichir leurs propres systèmes. Avec **Rotel** et **Monitor Audio**, saluons la musique parfaitement restituée dans nos salles d'écoute, saluons la rigueur de conception et de fabrication, saluons le rapport qualité-prix hautement justifié. Saluons enfin ces *Œuvres de Maîtres* qui assouvissent nos plaisirs musicaux et laissent certains Aspirants au rang d'éternels... aspirants.

RENSEIGNEMENTS GÉNÉRAUX

Préamplificateur Michi P5 de Rotel

Prix : 5 299 \$

Amplificateur Michi S5 de Rotel

Prix : 8 999 \$

Enceintes Platinum PL200 II de Monitor Audio

Prix : 14 995 \$

Garantie : 5 ans, pièces et main-d'œuvre pour tous les produits

Distributeur : Kevro International Inc., Tél. : 905.428.2800

au Québec, le 450.659.7451, www.kevro.ca

Musicographie

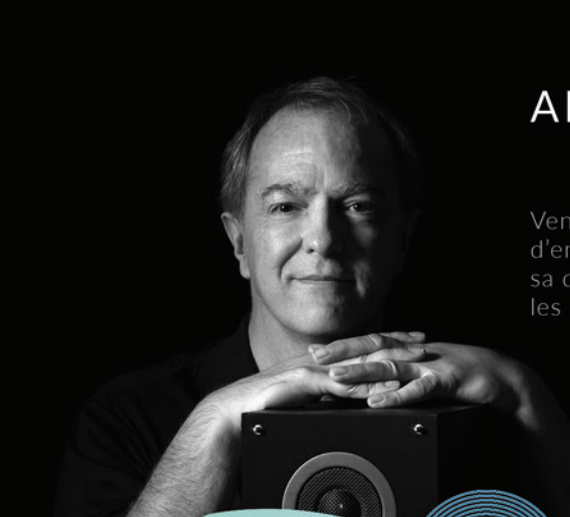
Sly & Robby, Nils Petter Molvaer, Nordub,
Sony Music Okey, 89854 06342

Leonard de Vinci, La musique secrète, Alfa, 456

Thierry Titi Robin, L'Ombre d'une source, World Village, WV479091

Stravinsky, Le sacre du Printemps, DVD, BelAir, BAC241





ANDREW JONES *live*

Venez rencontrer le célèbre concepteur d'enceintes Elac pour des démonstrations de sa dernière gamme de produits conçues pour les amateurs de musique.

ELAC *Reference*



salon audio

MONTREAL

audiofest

Hotel Bonaventure • 27-29 mars 2020

TRENDS ELECTRONICS

Salles

2334 | 2336

PREMIÈRE DÉMONSTRATION PUBLIQUE



CAMBRIDGE AUDIO SÉRIE AUDIO CXA

Maintenant chez Trends, Cambridge Audio. Soyez le premier à découvrir en direct la gamme CX très attendue.



DU MATOS SEMI-PROFESSIONNEL FRANÇAIS POUR VOTRE CINÉMA MAISON

Par Michel Laliberté

La spécialité de Focal, ce sont les haut-parleurs, et lorsqu'on a voulu étendre l'offre de la marque en commercialisant un processeur-amplificateur haut de gamme, on s'est tourné vers un autre spécialiste français. Ne soyons pas dupe, l'Astral 16 est un I.ISP 3D.16.12 de StormAudio relooké et rebadgé comme diraient nos cousins. La pratique n'est pas inédite et n'a rien de déshonorante. Lexicon, par exemple, a déjà utilisé une plateforme Pioneer pour ses lecteurs DVD, et a déjà confié à Bryston le design et la construction de ses amplificateurs, Bryston, qui fait d'ailleurs aussi appel à StormAudio pour nous offrir son SP4. À chacun son métier et les vaches seront bien gardées. Et tant mieux si cela permet une plus grande accessibilité à des produits qui souffrent d'une distribution limitée sous la marque StormAudio.

Principales caractéristiques

Son nom l'annonce, l'Astral 16 offre... 16 sorties audio principales. Douze d'entre elles sont amplifiées en classe D par des modules de Pascal Audio, concepteur et fabricant danois qui

collabore aussi, entre autres, avec Dynaudio pour ses enceintes amplifiées. Les quatre autres sorties sont disponibles sur des connecteurs XLR. Deux sorties XLR supplémentaires sont dédiées au *downmix* stéréophonique. Pour les sources audio analogiques, il y a huit entrées sur connecteurs RCA configurables en quatre paires stéréophoniques ou en entrée 7.1. Sur le plan numérique, trois entrées optiques Toslink et trois entrées coaxiales S/PDIF supportent toute une fréquence d'échantillonnage allant jusqu'à 192 kHz. L'étage HDMI comprend sept entrées et deux sorties compatibles avec les normes HDMI 2.0 et HDCP 2.2. La sortie HDMI 1 est aussi compatible avec les fonctions ARC et eARC. Elle pourra donc prendre en charge les formats audio ambiophoniques avancés. Les formats Dolby Atmos, DTS:X et Auro-3D sont tous décodés.

L'appareil n'offre aucun traitement du signal vidéo permettant d'éviter la redondance potentiellement néfaste des fonctions d'ajustement d'images déjà présentes dans les lecteurs, les téléviseurs et les projecteurs. Seulement du *Pass Through* jusqu'à une résolution de 4K à 60 images/seconde avec un sous-échantillonnage de la chrominance à 4:4:4 et une profondeur de couleur de 8 bpc. Une fréquence d'images moins rapide pourra permettre une profondeur de couleur allant jusqu'à 12 bpc. En





ce qui a trait à la plage dynamique élevée (HDR), les formats HDR10 et HLG sont pris en charge. Dolby Vision était annoncé dans un communiqué de presse de mars 2019, mais il n'est plus fait mention de ce format dans le guide d'utilisation.

Et maintenant, la configuration!

Comme il n'y a pas d'affichage à l'écran et que les fonctions et les paramètres accessibles sur la face avant sont plutôt limités, l'Astral 16 doit absolument être configuré à l'aide de l'interface utilisateur Web qui n'est disponible qu'en anglais. Pas forts, forts les cousins... Enfin, on branche l'appareil au réseau, on entre son adresse IP dans un des navigateurs pris en charge (Edge, Safari, Firefox ou Chrome), et nous voilà en contrôle à l'aide de notre ordinateur. Au haut de la page principale du mode Installer, une barre permanente de contrôle à distance permet de sélectionner la source, le théâtre programmé, les différents profils dudit théâtre et le mode ambiophonique désiré sans avoir à retourner à la page de contrôle à distance. Sous celle-ci, se trouve une barre de contrôle du volume et une section de configuration à six onglets.

L'item System fournit des informations sur le système, telles que la version du microprogramme, les licences installées, les paramètres réseau. Les sauvegardes de la configuration système, et les mises à jour du microprogramme sont également effectuées depuis cet emplacement.

L'élément Input permet de configurer les noms des entrées, d'attribuer les entrées

physiques aux sources et de procéder à des réglages associés aux entrées.

L'élément Main Speakers permet de configurer les théâtres principaux et secondaires, ainsi que les zones secondaires. C'est ici

qu'on attribue les sorties analogiques aux canaux physiques.

L'élément Settings permet l'accès aux déclencheurs et à quelques paramètres généraux.

SUGDEN
Modèle ANV50 et son petit frère A21SE Signature.

MUSICAL FIDELITY Amplificateur Intégré (M8xi)
UNE PREMIÈRE AU CANADA

LES CÂBLES BIS

PLANÈTE HAUTE FIDÉLITÉ
SPÉCIALISTE AUDIO-VIDÉO
543-B, rue Notre-Dame, Repentigny QC T. : 450.841.1711
www.planetehaute fidelite.com

MARTIN LOGAN Modèle Motion XTi

Venez nous rencontrer à la chambre 2340

salon audio **MONTREAL** audiofest
Hôtel Bonaventure • 27-29 mars 2020

L'élément *Presets* permet de créer et de mettre en mémoire des présélections coordonnant différentes combinaisons de théâtres, de profils d'égalisation et de paramètres ambiophoniques entre autres.

L'onglet *Monitoring* ouvre une page qui fournit des données statistiques en temps réel, consignées dans un fichier journal. Ces données concernent la santé et les performances de l'*Astral 16*, et sont disponibles aussi bien à l'aide du réseau local que par un accès à distance, pour un diagnostic système. On peut visualiser en temps réel le niveau des canaux audio reçus par le décodeur ainsi que la sortie de chaque canal. Des informations détaillées sur le contenu vidéo diffusé, y compris le format, la résolution, l'espace colorimétrique, le système de protection contre la copie et on pourra garder un œil sur la température interne des différentes sections de l'appareil ainsi que sur la vitesse des ventilateurs.

Enfin, l'onglet *Remote Control* permet d'accéder à la page du contrôle à distance. Si vous n'êtes pas connecté en tant qu'utilisateur expert ou installateur, le contrôle à distance reste accessible, mais l'en-tête (au-dessus de *Main Source*) ne sera pas visible. Quant au contrôle à distance à l'aide de l'*IU* en ligne, il est préférable d'utiliser un ordinateur ou une tablette. Il peut être utilisé avec un téléphone portable, mais certains éléments ne s'afficheront pas correctement à l'écran. Les utilisateurs d'*iPad* peuvent également télécharger l'application à partir de l'*App Store*. Les fonctions accessibles sur cette page comprennent la mise en marche, la sélection des entrées, le volume, la mise en sourdine, la sélection des théâtres et des zones, la sélection des modes ambiophoniques et des réglages audio temporaires dont les ajustements de tonalité, le niveau du canal central, les canaux ambiophoniques et le sous-grave.

Configuration

Retournons à l'onglet *Main Speakers*, car j'ai hâte d'utiliser cet appareil en écoute ! Pour attribuer les sorties analogiques à des canaux spécifiques, on doit d'abord créer un théâtre qui peut inclure de 2 à 16 canaux.

Les canaux restants, s'il en reste, peuvent être attribués à des théâtres multicanaux secondaires, des zones 2 canaux, des zones monophoniques ou des zones casque. On clique sur *Create Theater* et on accède à un répertoire de plus de 90 possibilités pour les enceintes. Les dispositions sont nommées en fonction du nombre de canaux dans l'ordre suivant : *Base Layer* (enceintes de base), *LFE (Subwoofers)*, *Height Layer* (enceintes en hauteur), *Top Layer* (enceintes de plafond). Dans mon cas, je choisis la disposition *7.1.0.4* signifiant 7 enceintes visant les oreilles, ou à tout le moins, orientées vers la position d'écoute, 1 canal de sous-graves (qui peut inclure plusieurs caissons), 0 canal avant en hauteur (en général, uniquement pour des installations *Auro 3D*) et 4 enceintes de plafond.

Cette étape complétée, on a maintenant l'option d'affiner certains réglages associés à la définition du théâtre. Les enceintes gauche, centrale et droite, peuvent être désignées comme actives multivoies comprenant jusqu'à 3 voies par enceinte. Un sous-menu permet de choisir le mode de filtrage audio pour chaque canal (2 ou 3 voies), la fréquence de filtrage ainsi que le type de filtre (**Butterworth** ou **Linkwitz-Riley**) et sa pente (de 6 dB à 48 dB par octave). Cette fonctionnalité est généralement réservée aux appareils professionnels que l'on trouve en studio, dans les théâtres de *mix* et les cinémas commerciaux. Le bémol, c'est qu'on vient de monopoliser jusqu'à 9 canaux d'amplification.



On a aussi la possibilité de dupliquer des canaux ambiophoniques pour augmenter la surface couverte dans les grandes pièces et ainsi joindre toutes les places assises. Encore bien des sorties accaparées! Si cela est vraiment nécessaire, j'opterais plutôt pour la mise en parallèle de deux enceintes de 8 ohms par canal d'amplification, lesquels sont assez puissants pour alimenter une charge de 4 ohms.

Ce ne sont pas que les canaux ambiophoniques qui peuvent être dupliqués, tous les canaux peuvent l'être. On pourrait, de cette façon, bisamplifier nos enceintes gauche et droite passives, par exemple.

Bien qu'il n'y ait qu'un canal *LFE*, on peut spécifier le nombre de sorties qui alimenteront des caissons de grave distincts avec leur propres réglages et égalisations, contrairement aux caissons connectés en parallèle. Mais il ne faut pas oublier que l'*Astral 16* n'a que 4 sorties de niveau lignes attribuables. Ça part vite, mais deux sorties *subwoofer* distinctes, ce n'est pas du luxe quand on a 2 caissons.

La définition du théâtre complétée, on passe à la création d'un profil sur une page qui permet d'ajuster avec précision chacun des différents canaux. C'est ici que chaque enceinte est identifiée comme *Small* ou *Large* et que la gestion des basses fréquences est appliquée, et c'est aussi ici qu'on règle le niveau, la distance et l'égalisation manuelle. On peut créer autant de profils que l'on désire avec des réglages spécifiques à différents modes d'écoute et les renommer cinéma, musique, télévision, party, Murs de Jéricho...

L'*Astral 16* va attribuer, par défaut, un canal à une sortie physique amplifiée (sorties 1 à 12) ou de type ligne (sorties 13 à 16). On peut modifier ces attributions en cliquant sur *Output Mapping*. Trois blocs d'alimentation approvisionnent quatre canaux d'amplification chacun. Il est donc recommandé de bien distribuer la charge en séparant les canaux gauche, centre et droit plus énergivores, et en les orientant vers les sorties 1, 5 et 9. Pour le reste, comme bon vous semble, car les canaux ambiophoniques sollicitent beaucoup moins l'électronique et ne devraient jamais avoir besoin de toute la puissance disponible. Mon théâtre *Atmos 7.1.0.4* utilisait donc 11 canaux d'amplification et 2 sorties ligne pour mes 2 caissons de sous-graves. Comme mentionné plus haut, 16 sorties ça part vite! Il ne reste qu'un canal d'amplification et que deux sorties ligne attribuables. Si votre installation requiert plusieurs zones secondaires, il faudra limiter la taille du cinéma maison ou

vous tourner vers un appareil offrant encore plus de sorties. StormAudio offre justement des versions à 20 et à 32 sorties, sans amplification cependant.

Calibration

Pour mon premier profil, je tente une calibration complètement manuelle. Avec le générateur de bruit rose intégré (qui génère aussi des ondes sinusoïdales), premier ajustement des niveaux avec un décibel-mètre, on y reviendra après l'égalisation. Ensuite, les distances avec le bon vieux ruban à mesurer. On s'assure que rien n'est hors phase, on ajuste la gestion des basses fréquences individuellement pour chaque sortie, et puis on se lance dans l'égalisation. Pas moins de 20 filtres complètement paramétrables, sont disponibles pour chaque canal. Ils peuvent prendre la forme de filtres passe-haut ou passe-bas, d'égaliseurs paramétriques ou d'égaliseurs en plateau pour les hautes et les basses fréquences. Avec le bruit rose et un analyseur de spectre (*RTA*), on passe chaque canal un à un pour obtenir une réponse en fréquence la plus linéaire possible. Le but n'est pas de corriger les modes ou les creux causés par des ondes stationnaires, mais bien d'adoucir la réponse en fréquence et d'obtenir un équilibre tonal entre chaque enceinte. À défaut de pouvoir utiliser, comme on le fait en studio, un multiplexeur qui établit la moyenne de plusieurs micros de mesure placés dans la salle, il faudra déplacer le micro pour valider les mesures à quelques endroits dans la pièce. Et il faut surtout valider, avec ses oreilles, car deux courbes qui semblent identiques sur un *RTA* ne sonnent pas nécessairement pareil, car l'amplitude du signal est mesurée sans tenir compte de la relation entre son direct et son réfléchi. Pour régler 13 canaux de sortie, le processus peut être très long. J'ai passé plus de deux heures, soit environ 10 minutes par canal, avant d'arriver à un résultat, ma foi très satisfaisant. Bien sûr, mon but n'était pas d'aller vite, mais d'explorer et de tester tous les ajustements manuels qu'offre le puissant outil de calibration de l'*Astral 16*. En temps normal, la calibration complète par un technicien avec les bons outils, de bonnes oreilles et familier avec l'appareil devrait se réaliser à raison de 5 minutes par canal environ. Ça reste long. Et c'est pourquoi l'*Astral 16* est livré avec le système de calibration automatisé *Dirac Live*. Si la licence d'utilisation réside dans l'*Astral 16*, il faudra télécharger (gratuitement) le programme sur votre ordinateur doté de *Windows 10* ou *Mac OS Mojave*. Je ne l'ai pas testé sur un *Mac*, mais je confirme qu'il ne roulera pas

DU NOUVEAU CHEZ SOLEN!

MAINTENANT REVENDEUR


OFFICIEL 




SALLE D'ÉCOUTE ACOUSTIQUEMENT TRAITÉE

**SERVICES DE CONCEPTION, MISE À JOUR,
RÉPARATION ET AMÉLIORATION D'ENCEINTES ACOUSTIQUES**

**COMPOSANTES ET ACCESSOIRES MULTIMARQUES DONT:
DAYTON AUDIO - DYNAUDIO - FOSTEX - MINIDSP - MOREL
PEERLESS - SB ACOUSTICS - SCAN-SPEAK - SEAS- SONOS
ET PLUS...**

 3940 Sir Wilfrid Laurier, Saint-Hubert, QC, J3Y 6T1

 (450) 656-2759

 (450) 443-4949

www.solen.ca - solen@solen.ca



sous Windows 7. Un micro de calibration *USB UMIK-1* de miniDSP est fourni.

La technologie Dirac

Créons un nouveau profil pour recevoir la calibration *Dirac*. Deux possibilités s'offrent à nous, soit *New* pour partir de zéro avec les définitions d'enceintes et la gestion des basses, soit *Duplicate* qui reproduit tous les paramètres du *Profil source*. Notez bien que *Dirac Live* ne modifie pas la définition des enceintes ni la gestion des basses fréquences. Ces paramètres doivent être établis par l'utilisateur avant la calibration. Une fois lancé, et selon les options choisies, le programme *Dirac Live* va mesurer la réponse de chaque canal jusqu'à 16 emplacements autour de la position d'écoute principale. C'est exhaustif et étonnamment rapide. On ajoute ensuite quelques secondes pour le calcul des filtres et, dans mon cas, tout est prêt à être téléchargé dans l'*Astral 16* au bout d'une trentaine de minutes. Selon ses concepteurs suédois, *Dirac Live* ne corrige pas seulement la réponse en fréquences du système, mais effectue une mise en phase qui optimise la réponse impulsionnelle et améliore la clarté et le piqué de l'image sonore. Allons voir !

L'écoute

Premier petit test avec du bruit rose qui passe d'une enceinte à l'autre. Ma calibration n'est pas mal du tout, j'étais bien fier de n'avoir utilisé qu'un maximum de 6 filtres par canal pour atteindre un équilibre tonal très adéquat, mais je perçois encore des différences dans le timbre des enceintes. Rien de trop grave, mais voilà une indication que l'acoustique de ma salle d'écoute est perfectible. En passant, avoir besoin de beaucoup de filtres qui travaillent de façon trop drastique est un signe évident qu'un investissement en traitement acoustique s'impose. Avec le *Profil Dirac Live*, la tonalité est différente, car la courbe de réponse cible par défaut de *Dirac* a été utilisée. Imaginez une ligne droite sur un graphique amplitude versus une fréquence

avec un pivot à 700 Hz et qui monte jusqu'à +2,5 dB à 25 Hz, et qui redescend jusqu'à -2,5 dB à 20 kHz. Est-ce le son suédois ? Ma courbe cible se voulait plate dans les basses avec également une légère atténuation dans les hautes fréquences, mais seulement à partir de 4 kHz. Peu importe la cible, ce qui impressionne avec *Dirac Live*, c'est l'homogénéité des timbres. La sonorité, la tonalité de chaque enceinte est tellement similaire et le bruit rose, ça ne ment pas. Ce n'est pas parfait, l'acoustique de la pièce sera toujours un facteur d'influence que même le meilleur logiciel de calibration ne pourra résoudre complètement, mais les manipulations au niveau de la phase semblent avoir un effet plus que positif. C'est vraiment ce que j'ai entendu de mieux à ce jour. Je dois préciser que je n'ai pas encore eu l'occasion de tester le ARC de *Anthem* ni l'*Optimizer* de *Trinov*.

Passons donc à la musique avec l'incontournable *Girl In The Other Room* de *Diana Krall* en SACD 5.1. Avec le profil *Calibration Manuelle*, la voix de madame *Krall* est à la fois chaude et présente, la sibilance bien contrôlée. Le piano voit son côté percussif et son contenu harmonique se marier avec aisance et naturel. La contrebasse est riche et définie dans une belle articulation. La sonorité de l'*Astral 16* est très neutre, dénuée de coloration. Certains diraient qu'elle est sèche, moi je dirais plutôt transparente. Est-ce par déformation professionnelle, mais je ne suis pas amateur des appareils *Crayola* ou *Prismacolor* en audio. Les couleurs que je veux entendre sont celles appliquées par les créateurs de la musique ou de la trame sonore que j'écoute, pas celles de l'équipement qui les reproduit. Sur *Temptation*, la puissance de l'amplification de classe *D* procure une dynamique fougueuse et parfaitement contrôlée. Le grain des hautes fréquences, parfois un irritant en classe *D*, n'a rien à envier à bien des amplis de classe *AB* sur les cymbales cristallines. Les spécifications de l'étage d'amplification de l'*Astral 16* affichées par **FOCAL** sont très sommaires. Avec 12 canaux simultanés, on obtient 200 W par canal à 8 ohms et 300 W à 4 ohms avec 0,1 % de distorsion harmonique (typiquement

sous les 0,03 % jusqu'à 1 dB sous le seuil d'écrêtage) sans détails quant à la réponse en fréquences. Cependant, en fouillant sur le site de **StormAudio**, on découvre des amplis de classe *D*, ma foi, très similaires qui affichent ces mêmes spécifications tout en précisant une réponse en fréquences allant de 20 Hz à 20 kHz. Mais plus intéressant, on précise que la réponse va jusqu'à 50 kHz, ce qui place tous les processus, la modulation et le filtrage, bien au-delà du seuil d'audition du commun des mortels. Aucune raison de croire que l'*Astral 16* n'utilise pas les mêmes modules d'amplification. Voilà qui expliquerait, en partie, ces hautes fréquences que je n'irai pas jusqu'à qualifier de soyeuses, mais qui restent toujours agréables. J'ai tout de même noté un peu de rugosité dans le *medium* sur le jeu de balai du batteur sur la pièce *Almost Blue*, très probablement causée par une sur-égalisation de ma part autour de 4 kHz, la région de transition entre les haut-parleurs *medium* et aigu de mes enceintes principales. Avec le profil *Dirac Live*, la perspective change. La courbe cible appliquée au signal qui favorise le bas du spectre alourdit la

reproduction musicale. Pas complètement sans attrait, mais c'est beaucoup trop gras et crémeux à mon goût. Heureusement, on peut personnaliser la courbe cible, la mettre en mémoire et l'appliquer à un nouveau profil sans avoir à mesurer la pièce de nouveau. On peut créer autant de courbes cibles que l'on veut et donc autant de nouveaux profils. De plus, on peut appliquer une courbe cible différente à chaque enceinte. J'en crée donc une qui correspond à mes goûts et qui ressemble à la courbe de réponse cible dans un studio de *mix*, uniforme de 20 Hz à 2 kHz avec une légère atténuation dans le haut du spectre. Cette atténuation dépend vraiment du volume de la pièce et je vise environ -3 dB à 20 kHz dans la mienne. Dans une très grande salle, on ira jusqu'à -3 dB par octave à partir de 2 kHz, la fameuse courbe *ISO-X*. Avec ce nouveau profil, l'*Astral 16* s'envole. La tonalité plus naturelle et la cohérence atteinte entre les haut-parleurs met de l'avant une articulation précise et rythmée. La pulsion rythmique de l'intro de *Temptation* est viscérale. L'image sonore gagne en netteté comme si, sur le plan photographique, on avait amélioré le foyer. La manipulation de la phase effectuée par le procédé *Dirac Live* semble vraiment bénéfique. La dynamique et la puissance sont toujours au rendez-vous et la rugosité du *medium* s'est estompée. Convertissons maintenant le signal 5.1 en formats **Dolby Atmos**, **DTS:X** et **AURO 3D**. Les résultats sont décevants avec le format *Atmos*. L'algorithme a, de toute évidence, été optimisé pour le cinéma. L'information commune aux canaux gauche et droit est fortement dirigée vers le canal centre et, de

même, tout ce qui est commun aux canaux ambiophoniques gauche et droit est envoyé dans ceux situés à l'arrière. Ainsi le solo de guitare de *Love Me Like A Man*, originalement positionné dans les canaux gauche-droite avant et gauche-droite ambiophoniques, se retrouve maintenant partagé de façon prépondérante entre le canal centre et les canaux ambiophoniques arrière. La balance et l'image sont détruites. Le procédé **DTS:X** est moins intrusif et respecte plus le contenu 5.1, mais me laisse néanmoins sceptique. Ça n'améliore pas l'original, c'est juste différent en faisant apparaître le son partout. L'algorithme de *Auro 3D*, par contre, est très réussi. C'est définitivement le plus musical des trois et celui qui respecte le mieux l'image sonore originale. Avec ses 4 profils (*Small, Medium, Large* et *Speech*) et ses 15 niveaux d'intensité, il est facile de trouver un équilibre résultant en une écoute ambiophonique réaliste sans esbroufe. Je valide cette impression avec le *Blu-ray Home Invasion* de Steven Wilson en concert. Deux pistes sonores sont possibles soit **LPCM** stéréophonique 24 bits/96 kHz et **DTS-HD 5.1**, aussi 24 bits/96 kHz. Le codec **DTS-HD** est cependant un encodage avec perte (*lossy*). Eh bien! Le fichier stéréophonique avec conversion **Auro 3D** est aussi bon, sinon meilleur que le 5.1 natif. Il faut dire que le *mix 5.1* contient très peu d'information dans le canal centre et que les canaux ambiophoniques diffusent essentiellement l'ambiance et la réverbération de la salle ainsi que l'ambiance créée par la foule. *Auro 3D* n'a aucune difficulté à restituer cette ambiance enveloppante en intégrant soigneusement plus de haut-parleurs, et il le fait à partir d'un mix qui me donne l'impression d'avoir été mieux poli par **Steven Wilson**.

Pour la conversion ambiophonique de la musique, *Auro 3D* distance clairement ses deux illustres concurrents. Cependant, si le format musical natif est en **Dolby Atmos**, c'est une autre histoire. L'édition 50^e anniversaire de *Abbey Road* des **Beatles** est, je pense, la première parution disponible en *Atmos*. Le remixage de **Giles Martin**, fils de **Georges**, est remarquable. Tout en finesse et toujours en respectant le travail des **Beatles** et celui de son père, il nous fait redécouvrir toute la profondeur du dernier opus du *Fab Four*. Ici, on ne recherche pas le spectaculaire à tout prix, mais plutôt à donner de l'ampleur, à donner plus d'espace, un meilleur éclairage à certains détails. Encore une fois, la cohérence et l'articulation de l'*Astral 16* contribuent à redonner un air



de jeunesse à cet enregistrement. **Dolby** pousse très fort pour développer ce marché et le groupe **Universal** a annoncé son intention d'y participer activement. Si tous les titres qui seront offerts en *Atmos* dans le futur sont d'aussi grande qualité qu'*Abbey Road*, peut-être verrons-nous finalement un format musical ambiophonique s'implanter solidement.

Qu'en est-il de la puissance ?

Pour tester les réserves de puissance d'un amplificateur ambiophonique je n'ai encore rien trouvé de mieux que la scène du vol de train du film *The Lone Ranger* sur *Blu-ray DTS HD 7.1*. Tout y est, une version tonitruante de l'ouverture **Guillaume Tell**, des coups de feu, des explosions, deux trains en perdition, une cavalcade et un dialogue essayant de se faire une petite place dans ce vacarme tissé par les monteurs sonores. À ce jour, seul un **Bryston 9B** m'avait vraiment impressionné dans ce passage qui a épuisé tous les récepteurs qui s'y sont frottés sans l'appui d'un amplificateur de soutien. Dynamique foudroyante, clarté et définition malgré tout le tintamarre, dialogue parfaitement intelligible, capacité à produire un niveau sonore assourdissant sans aucun signe d'essoufflement ou d'écrêtage, l'*Astral 16* passe le test haut la main. Je peux maintenant l'ajouter à ma courte liste. En mode ambiophonique augmenté, le **Dolby Atmos** et le **DTS:X** se tirent beaucoup mieux d'affaire avec une

bande sonore 7.1, et les canaux au plafond augmentent l'ampleur de l'ambiophonie sans modifier la localisation des éléments sonores. Même constat avec le fichier **Dolby Digital 5.1** de la version *DVD*. Alors **Dolby** ou **DTS** pour les films, et *Auro 3D* pour la musique.

Pour terminer, *A Quiet Place* en *4K Ultra HD* avec une bande sonore en **Dolby Atmos**. Des créatures extraterrestres aveugles ont envahi la Terre. Elles chassent au son grâce à leur ouïe surdéveloppée. Voici une trame sonore qui mise sur le silence et la localisation des sons et des bruits qui peuvent amener la mort à la porte des protagonistes, qui prend une importance capitale. L'uniformité des timbres fait en sorte que les sons ne passent pas d'un haut-parleur à l'autre. Ils se déplacent littéralement dans l'espace de façon convaincante. Lorsque les monstres envahissent la ferme et marchent à l'étage du dessus, l'effet est saisissant. C'est dans ce genre de scène que le **Dolby Atmos** prend tout son sens et qu'on réalise que les canaux qui se trouvent au plafond peuvent être sérieusement mis à contribution. L'*Astral 16* a toute la puissance lui permettant de préserver la dynamique et l'impact de ces moments.

En conclusion

Avec des performances audiovisuelles sans faille, et une sonorité impeccable, l'*Astral 16* est tout désigné pour constituer le cœur

d'un cinéma maison très haut de gamme. Sa flexibilité au niveau de l'installation, de la configuration et de la calibration n'a rien à envier à n'importe quel appareil pour la maison ni à des appareils professionnels comme le *CP 850* de **Dolby** par exemple. Sa puissante section d'amplification neutre et dynamique saura satisfaire ceux qui ne veulent pas s'embarasser d'un rack d'amplis séparés. Sa compatibilité avec les systèmes de domotique **Crestron**, **Savant**, **Control4** et **RTI** facilitera son intégration dans des systèmes à grande échelle. Il a vraiment beaucoup de qualités. A-t-il des défauts ? Son prix, peut-être. À 25 990 \$, il est destiné à une clientèle très exclusive...

RENSEIGNEMENTS GÉNÉRAUX

Prix : 25 990 \$

Garantie : 2 ans, pièces et main-d'œuvre

Distributeur : Focal-Naim Canada,
Tél. : 1.866.271.5689, www.focal.com

Médiagraphie

Diana Krall, *The Girl In The Other Room*, SACD, Verve-Universal Music, B0002293-36

Steven Wilson, *Home Invasion*, Blu-ray, Eagle Vision-Universal Music, EVB053647

The Beatles, *Abbey Road*, Super Deluxe Edition (4 Disc), Apple Corp-Universal Music, Y4CDBE003

The Lone Ranger, Blu-ray & DVD, Disney, 111919/02

A Quiet Place, 4K Ultra HD, Paramount, 2092785





Tri-Cell Enterprises présentera
de nombreuses enceintes acoustiques
lors du Salon Audio Montréal 2020, salle St-Laurent 6.
Venez nous voir et faites-en l'écoute par vous-même !



VIVID audio



AUDIOVECTOR

Harbeth. ODEON
AUDIO

GOLD NOTE
il suono italiano



QUOI 2 9 ?

LES ENCEINTES ACOUSTIQUES **WHARFEDALE ELYSIAN**

Le savoir-faire de Wharfedale

Par Michel Dallaire



La marque d'enceintes acoustiques **Wharfedale** fait partie du groupe **IAG (International Audio Group)** qui possède déjà quelques marques réputées d'origine anglaise. Ce fabricant a décidé de mettre sur le marché une nouvelle série d'enceintes nommée *Elysian*. Cette dernière représente maintenant le sommet du savoir-faire de **Wharfedale**. La recherche et le développement effectués pour la série *Elysian* ont permis de produire la série *EVO4*. Ces deux séries comportent quelques similitudes comme, par exemple, un *tweeter* à ruban de type **AMT (Air Motion Transformer)**, un cabinet esthétiquement courbé en placage de bois naturel et une configuration à trois voies.

Mais là s'arrête la comparaison, car les transducteurs de la série *Elysian* sont différents. Le *tweeter* **AMT** de cette série offre une plus grande surface d'émission et un diaphragme plus léger grâce à un matériau appelé *PET*. Sur le plan acoustique, le *tweeter* est isolé par une chambre arrière amortie. Le transducteur

du médium de 150 mm comporte un cône en fibre de verre tissé et une ogive centrale qui sert à linéariser sa dispersion. Ce matériau composite de fibre de verre est également utilisé pour le transducteur de basses fréquences de la série *Elysian*. Selon **Wharfedale**, ce haut-parleur de 220 mm peut descendre aussi bas que 28 Hz dans une pièce de dimensions normales. Le filtre de fréquences a fait l'objet d'une attention particulière quant au respect des phases et de la continuité entre les haut-parleurs.

La série comprend deux modèles à trois voies pour le moment, la *Elysian 2*, qui est une enceinte que l'on doit déposer sur un support, et la *Elysian 4* qui est une colonne autoportante avec deux *woofers*. Dans les deux cas, ces *woofers* sont chargés en *Bass Reflex* et leurs événements débouchent sous les enceintes, entre une plaque support qui sert de diffuseur à 360 degrés. La courbure du cabinet fabriquée de plusieurs minces couches de contreplaqué moulées sous pression. Le fini extérieur consiste



en plusieurs couches de laque transparente polie au fini miroir. Les options de finition sont le placage de noyer de même que le noir ou le blanc lustré. Au moment d'écrire ces lignes, les prix canadiens et la disponibilité sont encore à déterminer, mais on parle de 11 220 \$ pour le modèle *Elysian 4* et de 7 770 \$ pour le

modèle *Elysian 2*, ou de 8 460 \$ en incluant le support. Pour plus de renseignements, on visite le site du fabricant. www.wharfedale.co.uk
Zidemarketing.com, T. : 514.781.3902
(Les prix mentionnés sont approximatifs).

L'AMPLIFICATEUR INTÉGRÉ **NAD MASTERS M33 BLUOS**

Un intégré vraiment tout-en-un

Par Michel Dallaire



NAD est, depuis quelques années, la propriété du groupe canadien **Lenbrook** situé à Pickering en Ontario. Au **CES 2020** de janvier dernier, la société a annoncé la mise en marché d'un nouvel amplificateur tout-en-un. Le *Masters M33 BluOS* est, dans les faits, un intégré qui permet le *streaming* en réseau ainsi que la distribution de musique dans de multiples pièces d'écoute grâce au système d'exploitation et logiciel de gestion de musique *BluOS*. Dans le catalogue **NAD**, il devient en quelque sorte le grand frère du *Masters M10*, qui est de format compact. Le *Masters M33* est doté d'une puissance respectable de 200 W par canal dans une impédance de 8 et de 4 ohms. C'est le premier amplificateur de la marque à utiliser des modules d'amplification en classe *D* appelés *HybridDigital Eigentakt* du fabricant **Purifi Audio**. Selon **NAD**, le taux de distorsion et le bruit de fond qu'entraîne cette technologie est très bas, voire pratiquement inexistant. Le circuit de conversion numérique-analogique fait appel à une puce **ESS Sabre**. Le *M33* comprend six entrées numériques et trois entrées analogiques, l'une étant prévue pour les cellules phono-lectrices *MM/MC*.

Le *BluOS* permet le *streaming* de fichiers en haute résolution sur différents sites comme, par exemple, les **MQA** sur **Qobuz** et **Tidal**. Elle permet aussi l'intégration de l'écoute multi pièce avec des produits compatibles **Bluesound**. Il est possible de contrôler le *M33* au moyen d'une application *BluOS* ou grâce à son large écran tactile.

Pour la connectivité sans fil, le *Masters M33 BluOS* est également équipé de modules *Airplay 2* et *Bluetooth aptX HD*. La connexion *HDMI* est aussi disponible avec un support intégral eARC (**Enhanced Audio Return Channel**). La sonorité du *M33* peut également être corrigée et adaptée selon l'acoustique de votre salle d'écoute à l'aide du système *Dirac Live Room Correction*. Pour terminer, disons que le **NAD Masters M33 BluOS** est à l'abri de la désuétude grâce à sa configuration *MDC* (**Modular Design Construction**). Cette technologie permet la mise à jour de l'appareil grâce à des modules enfichables. Au moment d'écrire ces lignes, le prix du **NAD Masters M33 BluOS** devrait se situer autour de 6 500 \$.

www.nadelectronics.com



Du matériel électronique de Totem ?

Le fabricant montréalais d'enceintes acoustiques **Totem** n'a plus vraiment besoin de présentation. Sa réputation déborde largement les frontières du Québec et du Canada. Dernièrement, il s'est lancé, si l'on peut dire, dans la production de matériel électronique. Cela a d'abord commencé avec les petites enceintes *tout-en-un* *KIN Play* et *KIN Play Mini*. Ces dernières intègrent toute l'électronique nécessaire au traitement des sources numériques et à l'amplification des différents transducteurs de l'enceinte. Puis récemment, un amplificateur externe a été mis sur le marché pour accompagner les enceintes passives de la série *KIN* et/ou d'autres modèles de **Totem**.



de le contrôler directement ou à distance à l'aide d'une télécommande en aluminium. Le *KIN Amp* est proposé dans un fini satiné noir ou blanc et son prix de détail tourne autour de 699 \$. Pour obtenir plus d'information, il suffit de consulter le site Internet du fabricant.

totemacoustic.com

Il s'agit du *KIN Amp* qui est un amplificateur intégré, compact, que l'on peut également qualifier de *tout-en-un*. Ce dernier peut offrir une puissance de 100 W par canal grâce à un module de sortie en classe *D*. Le *KIN Amp* est équipé d'entrées analogique et numérique qui peuvent accommoder autant une platine vinyle qu'une console de jeux. Il comporte même une sortie pour le caisson de grave. Son antenne *Bluetooth aptX HD* offre la possibilité de faire du streaming sans fil à partir de n'importe quel téléphone intelligent ou tablette. Son écran tactile permet



MUSIQUE CLASSIQUE

Par Christophe Huss

Musiciens québécois à l'affiche

CHARLES RICHARD-HAMELIN, LES VIOLONS DU ROY, JONATHAN COHEN.

Wolfgang Amadeus Mozart
Concertos pour piano n° 22, K. 482, et 24, K. 491

Analekta, AN 2 9147

Interprétation: ★★★★★

Technique: ★★★★★

Après les concertos de **Chopin** avec l'**OSM**, le nouveau CD orchestral de **Charles Richard-Hamelin** l'associe aux **Violons du Roy** et à leur chef **Jonathan Cohen** dans **Mozart**. Ce choix a une incidence sur les timbres orchestraux, puisque **Les Violons** jouent à l'ancienne, avec peu de vibrato, un son, donc, moins généreux, mais très transparent. Les musiciens en profitent pour développer des dialogues nourris entre le piano et les instruments à vent. Il n'est pas forcément évident, d'ailleurs, d'associer un piano moderne avec **Les Violons du Roy** le premier étant plutôt imposant par rapport à l'effectif orchestral. Mais tout se passe très bien ici, grâce aussi à l'excellence de l'équipe technique. **Charles Richard-Hamelin** choisit de cultiver la dimension mozartienne de ces concertos plutôt que d'en faire des précurseurs de l'œuvre de **Beethoven**. Son toucher et son phrasé sont admirables et il fait preuve d'une grande audace et inventivité en composant lui-même les cadences (improvisations pour piano seul) à la fin des mouvements. Pour une version plus symphonique et classique, choisir l'enregistrement **Haenssler** d'**Ivan Moravec** et **Neville Marriner**.

OLIVIER FORTIN, EMMANUEL FRANKENBERG, ENSEMBLE MASQUES.

JEAN-SÉBASTIEN BACH

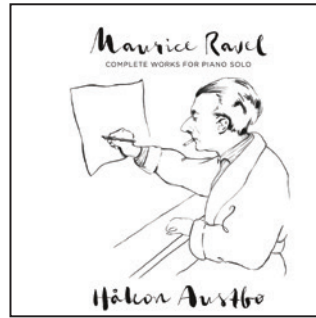
Concertos pour deux clavecins

Alpha, 572

Interprétation: ★★★★★

Technique: ★★★★★

Le brillant claveciniste québécois **Olivier Fortin** et l'**Ensemble Masques** sont en train de faire un sans-faute chez l'éditeur **Alpha**. Après deux



CD consacrés à **Telemann** et **Weichlein**, voici un disque **Bach** qui, comme précédemment, repose en premier lieu sur un choix parfait d'instruments, soit une copie de **Jointe Knif** et **Arno Peltó** de clavecins allemands et un instrument de **Bruce Kennedy** copiant un clavecin de **Michael Mietke**, facteur berlinois actif dans les années 1710-1720. L'association de ces deux instruments est magique dans bien des œuvres du disque. À cela s'ajoute l'intelligence de **Fortin** dans la gestion et le naturel du flux musical. Dans une discographie où l'hédonisme sonore joue un grand rôle (on est très loin ici des clavecins punaises) et pour qui ne veut pas acheter une intégrale (**CPO** vient de mettre en coffret *Celle* de **Lars-Ulrik Mortensen**, très recommandé), ce CD possède de nombreux atouts.

YANNICK NÉZET-SÉGUIN, ORCHESTRE DE PHILADELPHIE GUSTAV MAHLER

Symphonie n° 8, « des Mille »

Angela Meade, Erin Wall, Elizabeth Bishop, Lisette Oropesa, Mihoko Fujimura, Anthony Dean Griffey, Markus Werba, John Relyea, The American Boychoir, Westminster Symphonic Choir, The Choral Arts Society of Washington.

DG, 483 7871

Interprétation: ★★★★★

Technique: ★★★★★

Yannick Nézet-Séguin dirigeait la *Symphonie « des Mille »* pour le centenaire de la création de l'œuvre aux États-Unis, en 2016, à Philadelphie. Les micros de **Deutsche Grammophon** étaient là pour capter un concert admirable à la fois dans l'élan (formidable *Accende lumen sensibus* dans la 1^{re} partie) et dans la tendresse quasiment suave, comme dans le passage noté extrêmement lent, *adagissimo* préludant à la section *Dir, der Unberührbaren* de la 2^e partie. **Yannick Nézet-Séguin** atteste aussi d'une lecture en profondeur du texte musical, par exemple, lorsque dans la fin de la première section, des élans choraux sont lancés comme des fusées dans le ciel.



Les grandes versions de la 8^e *Symphonie* de **Mahler** sont aussi, et surtout, celles qui bénéficient des meilleures captations sonores. Il est en effet très difficile d'allier espace sonore et précision. De ce point de vue, **DG** a mieux réussi son coup avec **Yannick Nézet-Séguin** qu'avec **Pierre Boulez**, et égale ici les meilleures réussites traditionnelles de **Decca** (**Solti**, **Chailly**), la grande *Huitième* audiophile restant à notre avis celle de **Robert Shaw** chez **Telarc**. Des solistes bien choisis (les femmes sont meilleures que les hommes) et des chœurs brillants (notamment les enfants!) concourent à une vraie réussite.

ALAIN LEFÈVRE et HÉLÈNE MERCIER (pianos) ANDRÉ MATHIEU

Rhapsodie romantique. Concertino n° 2. Concerto n° 3 – version originale du Concerto de Québec (arrangements pour 2 pianos de Achilleas Wastor).

Warner, 0190295488666

Interprétation: ★★

Technique: ★★★★★

Après avoir enregistré pour **Analekta** les versions orchestrales de ces œuvres, **Alain Lefèvre** en présente, chez **Warner**, des versions pour deux pianos avec **Hélène Mercier**. L'intérêt de se priver de l'apport et de la richesse de l'orchestre nous échappe complètement. Il reste donc la beauté des mélodies d'**André Mathieu** agencées dans une structure dont la gaucherie est davantage soulignée qu'atténuée par l'arrangement pour deux pianos. Il faut noter



l'excellente composition du programme, avec des œuvres éminentes très bien enregistrées. Mais n'a-t-on pas fait déjà largement le tour de la question? À cet égard, ce disque n'apporte rien de neuf.

JEAN-MICHEL DUBÉ (piano), CHAMBRISTES DES VIOLONS DU ROY. ANDRÉ MATHIEU

Trio, Quintette, et œuvres pour violon et piano.

Espace 21, SMD 303-1.

Interprétation: ★★★★★

Technique: ★★★★★

Jean-Philippe Sylvestre et **Jean-Michel Dubé** sont les deux pianistes qui ont pris la relève d'**Alain Lefèvre**, depuis le départ de celui-ci en Grèce, dans la défense de la musique d'**André Mathieu**. Moins flamboyante que le *Concerto de Québec* ou la *Rhapsodie romantique*, la musique de chambre montre pourtant **André Mathieu** à son meilleur. C'est sa musique la plus intime, la plus touchante, la mieux travaillée et structurée aussi. **Alain Lefèvre** avait enregistré le *Trio* et le *Quintette* en complément du *Concert de Chausson* chez **Analekta**, ainsi que la *Ballade-Fantaisie* avec son frère **David** (en complément d'un programme de sonates françaises pour violon et piano) dans des approches intenses et dramatiques, d'une générosité sonore presque russe. **Sylvestre**, en 2019, avait proposé chez **ATMA** un programme identique à celui-ci dans des lectures plus fluides,

beaucoup moins sensibles émotionnellement. Le nouveau disque de **Jean-Michel Dubé**, très bien enregistré (c'était là un défaut de volets précédents), est notre préféré par son approche plus pudique, intimiste, d'un style très français rappelant la musique de **Gabriel Fauré**. La subtilité l'emporte.

**JANELLE FUNG.
AUGUSTE DESCARRIES**

Aubade : Sonate pour piano, Serenitas, Sarcasme, Au gré de l'onde, Aubade, Mon lac.

Centredisques, CMCCD 27519.

Interprétation : ★★★★★

Technique : ★★★★★

Sauf le respect dû à **André Mathieu** et à l'incontestable précocité de son génie foudroyé, ce que nous découvrons là, sous la plume d'**Auguste Descarries** (1896-1958), compositeur pianiste et organiste né à Lachine, est d'un tout autre calibre. On ne remplacera certes jamais la faconde mélodique de **Mathieu**, mais les mélodies, il faut à un moment savoir les agencer. Or **Mathieu** ne savait pas le faire et la renaissance **Mathieu** des vingt dernières années doit beaucoup à l'habileté de certains de nos contemporains (**Gilles Bellemare** par exemple) à ordonner, agencer et orchestrer son inspiration à travers l'édition de partitions. Ici nous avons un compositeur québécois à part entière, d'une très grande culture pianistique et musicale qui a mûri par lui-même un langage et un style dans le sillon de **Scriabine**, **Medtner** et **Rachmaninov**. La pièce maîtresse du programme est la *Sonate pour piano*, une œuvre de 1953 (33 minutes) d'une admirable consistance. Le CD contient des pièces parfois plus descriptives, intitulées, comme la superbe barcarolle *Au gré de l'onde*. Nous espérons que le

travail entrepris autour de la musique de **Descarries** puisse se poursuivre avec d'autres découvertes de ce niveau.

La prise de son du mois

**L'AMOROSO,
GUIDO BALESTRACCI
(arpeggione et direction).**

A Schubertiade with Arpeggione Schubert : Sonate pour arpeggione et piano. Sonatine D. 384.

Transcriptions de Mélodies.

Ricercar, RIC 409

Interprétation : ★★★★★

Technique : ★★★★★

Composé de **Guido Balestracci**, de la soprano **Caroline Pelon**, de **Maude Gratton** au piano, d'**Éric Bellocq** à la guitare et à l'archiluth et de **Massimo Moscardi** à la guitare tierce (une guitare plus petite accordée une tierce mineure plus haut que la guitare traditionnelle), l'ensemble **L'Amoroso** nous convie à une vraie *Schubertiade*, c'est-à-dire un pot-pourri d'œuvres de chambre de **Schubert**. Le cœur du disque est évidemment l'interprétation de cette sonate pour *arpeggione*, que l'on entend en général au violoncelle et qui est ici interprétée sur ce très rare instrument un peu étrange et éphémère qui évoque fortement la viole de gambe. Par rapport à la projection du violoncelle, l'*arpeggione* a une sonorité douce, mais aussi un peu revêche qui, pour être appréciée, demande une familiarité certaine avec les instruments anciens. Son partenariat avec un piano est naturel. Ce n'est pas la première tentative de reconstitution, mais la copie italienne de 2011 d'un instrument tchèque est très convaincante. Il était capital que la captation sonore préserve la véracité des timbres et des volumes, ce qui est pleinement le cas. Le petit bémol interprétatif est la soprano **Caroline Pelon**, très acceptable, mais pas d'un charme fou.

Le disque du mois

**MARISS JANSONS
ORCHESTRE SYMPHONIQUE DE
LA RADIO BAVAROISE,
RODION CHTCHÉDRINE**

Carmen-Suite. + Respighi : Pins de Rome.

BR Klassik, 900 183.

Interprétation : ★★★★★

Technique : ★★★★★

Si vous suivez le patinage artistique vous ne pouvez pas avoir manqué la *Carmen-Suite* de **Rodion Chtchédrine**, compositeur russe qui, pour son épouse, la danseuse **Maïa Plissetskaïa**, fit des thèmes de *Carmen* de **Bizet** un ballet richement agrémenté de percussions. Lors d'un concert de novembre 2017, le chef d'orchestre letton **Mariss Jansons**, récemment disparu, qui était considéré par le monde musical comme le plus grand chef du monde, s'investit dans la défense de cette musique hyper colorée en cultivant la sécheresse des percussions au profit d'une vision où plane le drame de la destinée de *Carmen* (fabuleuse et anthologique *Scène à la plage* 6). C'est peu dire que l'on n'a jamais entendu la *Carmen-Suite* de **Chtchédrine** servie par un tel luxe sonore, d'autant qu'aux percussions sont associées des cordes voluptueuses. La *suite des Pins de Rome* de **Respighi** parachève un CD spectaculaire et populaire au meilleur sens du terme. La captation de concert donne une image assez globale mais précise.

Nouveautés

**HÅKON AUSTBØ
MAURICE RAVEL**

Intégrale de l'œuvre pour piano.

Simax, 2 CD, PSC 1366.

Interprétation : ★★★★★

Technique : ★★★★★

Les plus aguerris des audiophiles ont peut-être déjà entendu le nom de **Håkon Austbø**, il y a bien longtemps de cela. C'était au milieu des années 1970. Le pianiste norvégien, qui arborait alors une tignasse blonde, enregistrait en microsillon sur étiquette **Saravah** des

disques (**Janáček**, **Schumann** / **Ravel**, **Brahms** et **Scriabine**) captés par le mythique **Georges Kisselhoff**. Quelques décennies plus tard, nous avons retrouvé **Austbø** chez **Simax**, notamment dans une intégrale de l'œuvre de Debussy, mais aussi d'excellents disques **Brahms**, **Grieg** et **Scriabine**. Le Norvégien avait préservé, intacte, cette éthique du son, la même découpe sonore que celle d'il y a 45 ans avec **Kisselhoff**. Pour ses 70 ans, **Håkon Austbø** s'est offert une intégrale du piano de **Ravel** et tout est là, une concentration parfaite, une absence de tout effet ou toute licence, une précision au scalpel. Avec **Håkon Austbø** il n'y a pas de geste romantique, tout est analyse et épure. Mais dans cette optique, l'approche est totalement accomplie voire fascinante. Ce **Ravel** ne frémit pas, mais il scintille comme un cristal.

**DIANA DAMRAU (soprano),
ORCHESTRE SYMPHONIQUE
DE LA RADIO BAVAROISE,
MARISS JANSONS.
RICHARD STRAUSS**

Vier Letzte Lieder. Mélodies avec piano.

Erato, 0190295303464.

Interprétation : ★★★★★

Technique : ★★★★★

Est-ce donc cela la mort? Ce sont les dernières paroles des *Quatre derniers Lieder* de **Strauss** et c'est l'œuvre soliste du dernier concert dirigé par le grand **Mariss Jansons** en tournée à New York, le 8 novembre 2019. Cette version-ci a été captée en janvier 2019 à Munich. Le disque a été complété avec piano en novembre, l'état de santé du chef ne permettant pas de réaliser le disque tout **Strauss** initialement prévu. Avec une grande intelligence, l'éditeur a placé la mélodie *Morgen (Demain)*, la seule enregistrée avec orchestre (outre les *Vier Letzte Lieder*) à la dernière plage. *Morgen* en est d'ailleurs de très loin le plus grand moment, avec un solo de violon d'**Anton Barakovsky**, à se pâmer. Pour les fameux *Quatre derniers Lieder*, nous gardons un petit faible pour les versions de **Jessye Norman**, **Felicity Lott**, **Michaela Kaune** aux voix plus rondes que celle de **Diana Damrau**.



EN DEHORS DES SENTIERS BATTUS

Par Dan Behrman

TOMÀS JENSEN

Les rêves sont faits

L-A be, B-12-19-5000, 2020,

www.tomasjensen.com

Tomàs Jensen est né en Argentine et après avoir passé six ans à Buenos Aires, il déménagea avec son père au Brésil à cause des événements politiques. Une fois là, il s'imbiba de la musique et de la culture locale avant de se retrouver, deux ans plus tard, en France, à Bourg-en-Bresse, avec sa mère, réfugiée politique, et sa sœur. C'est donc dans la région de Lyon qu'il se mit à la guitare et fit des études de sociologie (licence) et d'anthropologie (maîtrise) jusqu'en 1998, alors qu'il arrive un peu par hasard au Québec et s'y installe pour notre grand bonheur.

Ayant décidé de se consacrer à la musique et étant fortement influencé par le jazz, par le folklore sud-américain et par des auteurs-compositeurs engagés tels **Georges Brassens**, **Renaud**, **Victor Jara** et **Silvio Rodriguez**, **Tomàs** se met au travail dès son arrivée à Montréal où il chante **Jacques Brel** et **Brassens** au **P'tit Bar**. Il rencontre, en même temps, la faune musicale montréalaise hyper créative du début des années 2000 (**DobaCaracol**, **La Chango Family**, **Kaliroots**, **Yves Desrosiers** et **Lhasa de Sela** entre autres) et compose un répertoire impressionnant de chansons à la fois festives, intelligentes et sensibles tout en formant un groupe fabuleux qui allait mettre le Québec alternatif à feu et à sang, **Les Faux-Monnayeurs**.

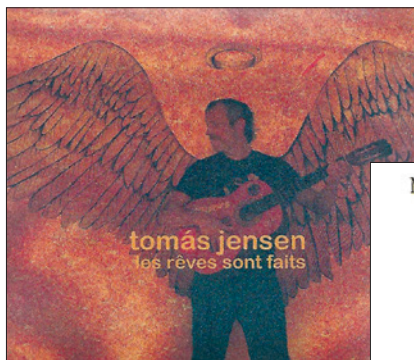
Après plus d'un millier de concerts, 100 % jouissifs, donnés au Québec, au Canada et en France, et avec neuf albums plus mémorables les uns que les autres, **Tomàs** voit son travail et sa créativité récompensés par plusieurs prix et trophées prestigieux. Même si ses chansons ne tournent pas sur les radios dites populaires, il génère des critiques positives et fait l'objet d'un grand respect parmi les musiciens, les diffuseurs et un public avide de chansons alternatives, intelligentes et engagées, interprétées

en français, en espagnol et en portugais, **Tomàs** parlant ces trois langues couramment.

Cumulant à la fois les rôles d'auteur-compositeur-interprète, de musicien et de réalisateur, il crée en 2012 un nouveau groupe, **Hombre**, avec lequel il sort un album à tendance plus rock-latino-reggae-punk qui obtient un autre trophée enviable. **Tomàs** décide de continuer seul dans un style plus électro-expérimental, mais tout aussi créatif, intéressant et généreux. Étant donné qu'il manie les trois langues avec une facilité peu commune, ses textes subtils et d'une sensibilité profonde touchent ceux et celles qui les écoutent dans des endroits intimes, et parfois secrets. On ne parle pas ici de *musiquettes* faciles pour adolescentes en manque, mais plutôt d'une approche poétique rappelant parfois celle d'**Yves Simon**, de **Gérard Manset**, de **Manu Chao** et même, de **Serge Gainsbourg**.

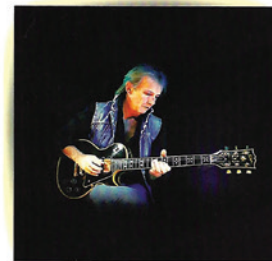
Composé et enregistré en 2019, ce petit bijou de dix-huit chansons, intitulé *Les Rêves Sont Faits*, reste fidèle aux neuf albums précédents quant à la marque de commerce sonore de **Tomàs Jensen** bien que les orchestrations soient différentes et, peut-être même, plus précises qu'avant! Des **Faux-Monnayeurs**, il a gardé l'inénarrable trompettiste **Némo Vemba**, mais s'est entouré de voies féminines et de musiciens nouveaux dont, tout d'abord, ses filles jumelles, **Avril Jensen** et **Clara Roy-Jensen**, ainsi que la merveilleuse **Karèya Audet** dont la pureté vocale envoie ceux et celles qui l'écoutent au septième ciel. Il est à noter, également, la présence instrumentale du bien-aimé **Paul Cargnello** ainsi que d'une section cuivre et rythmique aussi subtile qu'inférieure lorsque la musique le requiert.

Bien enregistré par un expert, **Éric Rathé** au **Studio B-12**, et mixé par **Paul Cargnello** et **Tomàs**, qui s'occupe également des arrangements et de la réalisation. La profondeur du son de cet album réjouira les *geeks* et les



Marc Lonchampt

Sunny Days



mélomanes les plus exigeants, et on notera l'ajout discret, mais efficace et fort à propos, de certains effets sonores ou bruits de fond tels que la mer et les mouettes, l'extrait d'un bulletin de nouvelles radiophonique dans *Le Fil* ou encore des ambiances de basse-cour dans *Faits en Verre*.

Sur fond de rumba, de rock, d'électro branché, de reggae, de flamenco et de musique maghrébine (*Je Chante Pour Ta Mère*), voilà un rendez-vous où jouera l'album du début à la fin sans qu'on s'en aperçoive.

Les chœurs angéliques et l'approche *Doo-Wop* des voix masculines de *Warrior* font frissonner de plaisir et on ne peut qu'admirer le travail soigné et ultra précis que **Tomàs Jensen** a accompli dans ce projet qu'on peut qualifier d'audacieux comme de très actuel.

Tomàs Jensen a non seulement fait ses rêves, il les a carrément réalisés dans cet album qui en est la preuve indestructible. C'est du grand **TOMÀS JENSEN** et nous sommes fiers et heureux de l'avoir parmi nous. Point final!

MARC LONCHAMPT

Sunny Days

Auto-production, 2020,

www.marclonchampt.fr

Multi-instrumentiste originaire de Marseille, et fervent amoureux de la guitare, **Marc Lonchampt** est dans le *métier* de la musique depuis longtemps, puisqu'il jouait dans son jeune âge avec... **Vince Taylor** (wow!). Ensuite, ce fut **Joan Baez** pour qui il réalisa, en 1983, un album enregistré devant public, lequel reçut le *Prix de l'Académie Charles-Cros*! Quelques décennies, quatorze albums et trois *DVD* plus tard, la carrière de **Marc** s'est enrichie d'amitiés et de collaborations fructueuses avec de grands noms de la scène musicale internationale.

Le fait qu'il soit également requin de studio fit en sorte qu'il devint réalisateur, producteur, arrangeur, compositeur, ingénieur du son, vidéaste et, bien sûr, musicien au sens large du terme, puisqu'il est guitariste, bassiste, pianiste et batteur accompli.

Ce parcours l'amena à composer, à jouer, à enregistrer, à *mixer* et à produire, solo, ce tour de force ayant pour titre *Sunny Days* sur une base conceptuelle et sonore semblable à son album précédent, *Nightwings* paru en 2017.

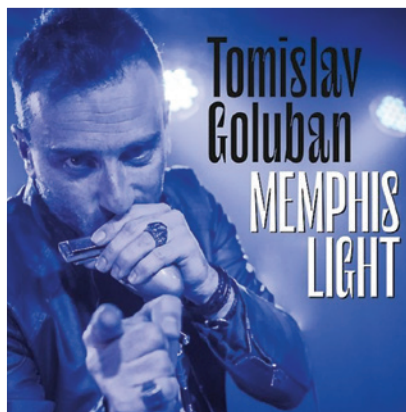
Le résultat fait penser à une voiture neuve dans laquelle on met le contact pour la première fois et que le tableau de bord s'illumine de couleurs vives, que divers sons se font entendre suivis par le ronronnement rassurant du moteur qui rugit dès qu'on le sollicite. On est tout d'abord agréablement surpris par la qualité claire, luxueuse et absolument irréprochable de l'enregistrement et du mixage mettant en valeur tous les instruments joués, je le rappelle, par une seule et même personne.

Et puis, il y a, bien sûr, et surtout, la musique! Onze compositions de **Marc Lonchampt** qui tiennent sérieusement la route, et trois titres signés **Joao Bosco**, **John Coltrane** et **Keith Jarrett** à qui **Marc** rend hommage de façon exceptionnelle.

C'est chaud, très chaud même, tout en étant d'une précision extrême. Il n'y a aucun flâ-flâ et **Marc** va droit au but tout en se laissant le droit de *swinguer*. Les compositions sont solidement assises, le jeu et l'interprétation sont vivants et impeccables et laissent à la magie, l'espace pour transporter l'auditeur dans une journée ensoleillée. Reste à savoir s'il serait capable de reproduire le même exploit tout seul sur scène.

EN BLUESANT

Par Pierre Jobin



ADAM KARCH

Everything Can Change

Disques BROS, BROS11902

Adam Karch est un guitariste acoustique et électrique brillant et polyvalent, et un chanteur à la voix expressive. Sur cet opus, son cinquième, il écrit ou participe à la création de six des onze titres. C'est un auteur-compositeur-interprète complet et une valeur avérée. Il forme une unité naturelle, fluide et solidement rythmée avec ses musiciens, **Richard Deschênes** à la basse, et **Marc-André Drouin** à la batterie. Avec eux, il alterne performances solo et de band pour notre plus grand plaisir. Sa musique est un mélange de traditionnel et de roots modernisés et ses mélodies sont accrocheuses et entraînantes. La fusion avec son band, sa section rythmique en fait, est tout simplement naturelle et synergique. **Keb MO** et **Harry Manx** sont des noms qui me reviennent lorsque j'écoute cet album *Everything Can Change* qui dépeint une vision dynamique et positive de la vie, et une illustration du pouvoir régénérateur de la musique. Les reprises d'*After Midnight* de **JJ Cale**, à la *lap slide* acoustique, de *Don't Think Twice, It's Alright* de **Bob Dylan**, au *fingerpicking* lumineux et oxygéné, et de *Preaching Blues (Up Jump The Devil)* de **Robert Johnson**, au rythme enlevé et entraînant sont de belles cartes de visite glissées aisément dans un album organique, agréable et consistant! *Everything Can Change*, une vision, une musique pour rouler librement!

ANGEL FORREST

Hell Bent with Grace

Ad Litteram, ALCD-0519

Avec *Hell Bent with Grace*, **Angel Forrest** nous offre un album définitivement plus rock et diversifié, comprenant de magnifiques ballades. Ce condensé musical de vie est un peu comme l'agenda d'une rockeuse de blues, tantôt extrovertie, tantôt introvertie dans sa quête

de mouvement, dans sa soif intense de vivre. D'entrée de jeu, elle confronte et exprime les désagréments temporaires de *Menie The Monster*, la ménopause. Elle dépeint la bête sournoise, malfaisante! C'est un mauvais moment à traverser, à exprimer sans détours, à sortir de son système! La pièce *Get It On* est, elle aussi, autobiographique à propos de sa vie de rockeuse, de *blueswoman* et d'artiste de la performance. Avec ses amis musiciens, au cours de soirées se prolongeant dans la nuit, ils cuisinent l'intensité, l'acuité paroles et musiques des pièces pour nous les offrir à point. La force des mots et des images fusionnés, fluides dans la musique parfois plus expansive, évoque, révèle, bonifie des faits de la vie et du quotidien développés sur mesure pour l'expression sentie et la scène. Toutes les chansons de l'opus sont signées, réalisées et arrangées par **Denis Coulombe**, **Angel Forrest** et **Ricky Paquette**, soit par la chanteuse et ses deux guitaristes. Le band, solidement rock et souple est complété par **Bernard Quessy**, *B3* et **Wurlitzer**, **Alec McElcheran**, basse et **Sly Coulombe**, batterie et percussions. Ce onzième disque collé au vécu de l'artiste est une autre belle réussite pour **Angel** et son équipe expérimentée et bien rodée. Bonne expérience d'écoute et d'émotions

FRANK BEY

All My Dues Are Paid

Nola Blue Records, NB010

Frank Bey est de cette époque, de cette école où classe, expérience et savoir-faire se conjuguaient gracieusement avec performance, humanisme et sens du spectacle. C'est un chanteur et un interprète de talent qui, depuis longtemps, comme le titre de cet album l'indique, a payé ses dues. Ce chanteur, jeune de ses 74 ans, porteur d'une expérience inestimable de chant de

70 ans, (eh oui! il a commencé comme chanteur de *gospel* à l'âge de quatre ans) est une incarnation vivante du chanteur de soul véritable, tressé de communication cordiale, d'expression chaleureuse et de sincérité émotionnelle. Ces trois termes, je les emprunte à **Rick Estrin**, chanteur, harmoniciste et *leader* de **Rick Estrin and the Nightcats**, qui a offert à **Bey** deux de ses compositions, pour cet album éclectique. Celui-ci, chanteur souple et polyvalent, puise aussi, notamment, dans les compositions de **Percy Mayfield**, de **Lou Reed** et de **John Lennon**. Accompagné, comme à son habitude, d'excellents musiciens comprenant cuivres, orgue, claviers, guitare, section rythmique, percussions, voix et chœurs, en plus de cordes à l'occasion, il interprète de façon sincère et personnelle, treize titres de blues, de soul et de musique populaire pour notre plus grand plaisir. **Frank Bey** est une légende du *soul* avec de la stature, de la simplicité, de même qu'il est un artiste résilient, la preuve vivante que *You Can't Keep a Good Man Down!*

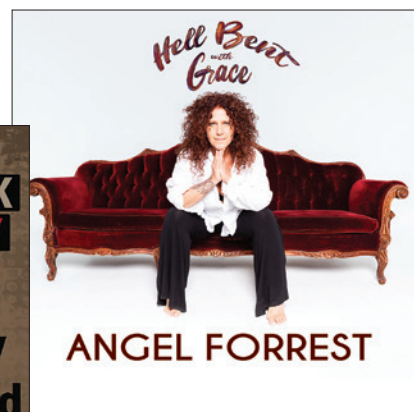
TOMISLAV GOLUBAN

Memphis Light

Spona, CD 208

Tomislav Goluban est un harmoniciste, chanteur et auteur-compositeur croate. *Memphis Light* est son onzième

album studio en vingt ans de carrière. Au départ, il a été influencé par les maîtres de la *Old School* de l'harmonica, les **Sonny Terry**, **Slim Harpo**, **Paul Butterfield**... Après avoir participé à deux reprises au concours *International Blues Challenge* de Memphis, il est retourné dans cette capitale d'origine du blues, cette fois, pour y enregistrer un disque avec l'excellent guitariste **Jeff Jensen** et ses musiciens. Ce dernier coréalise l'album. L'opus comprend dix titres dont neuf pièces originales et sa version *shuffle* tempo moyen du classique *House of the Rising Sun*. Avec l'instrumentation de base, guitare, basse et batterie complétée par l'harmonica, les claviers et les chœurs, les styles blues rock énergique et blues plus standard sont livrés dans les règles de l'art. **Vince Johnson**, un chanteur de Memphis qui dégage charisme et authenticité est invité sur deux pièces dont l'une qu'il partage avec **Goluban**. Celui-ci, avec son accent et ses teintes vocales croates sait très bien tirer son épingle du jeu, tant à la voix qu'à l'harmonica. Il s'agit d'un très bon album de blues bien ancré dans les bases et particularités du genre. Le tout est assaisonné de touches et d'épices de métissage. À découvrir!



EN JAZZANT

Par Christophe Rodriguez



DUKE ELLINGTON

Liederhalle - Stuttgart 1967

SWR / Naxos

DUKE ELLINGTON

Uppsala 1971

Storyville / Naxos

Des trésors, il y en aura toujours dans ce vaste monde la musique. Afin de vous le prouver, nous vous recommandons fortement ces deux enregistrements du chef d'orchestre/pianiste **Duke Ellington**. Enregistrés devant public, lors de deux tournées en Suède (1967 / 1971), ils sont en quelque sorte la quintessence d'une formation rodée qui donna toujours le meilleur d'elle-même. Dans la première mouture, tous les vieux complices sont présents et, au fil des plages, s'égrènent avec élégance et swing, les indémodables qui firent la renommée du **Duke**. Si vous aimez le saxophoniste **Johnny Hodges**, laissez-vous bercer par *A Chromatic Love Affair*, puis, rayon swing décapant, le trompettiste **Cat Anderson** donne des couleurs stratosphériques à *Salome* du pianiste **Raymond Fol**, tandis que **Cootie Williams**, maître de la sourdine, a choisi le *Concerto for Cootie*, pièce indispensable du répertoire ellingtonien. En 1971, **Duke Ellington** vient de perdre son saxophoniste étoile: **Johnny Hodges**. Mais le spectacle continua et ce sera le saxophoniste **Norris Turney** qui aura la lourde tâche d'assurer la succession. Sans être mémorables, nous retiendrons

parmi les nouveautés *Chinoiserie* ainsi que *One Time For My People*.

CUBA SON

The Afro-Cuban Founding Recordings, 1926 - 1962

Frémeaux & Associés. 3 DC

Comme toujours avec cette sublime collection, nous sommes en terrain de découvertes. En trois disques, et presque aucune de ces pépites ne se retrouveront en écoute gratuite, nous vous invitons à faire un voyage au cœur de la musique cubaine et, plus encore, de ses débuts! Avec un livret qui vaut son pesant d'or, le musicologue **Bruno Blum**, est parti à la recherche du son cubain. Sans ce travail de moine érudit, il nous aurait été impossible, ou presque, d'entendre les premiers pas du **Sexteto Habanero** (1927) sur support d'aluminium et acétate ainsi que l'**Orquesta Casino de la Playa**, enregistré à New York en 1931. Un passage dans le temps, qui vous fera oublier les rigueurs de l'hiver et découvrir, par le fait même, toutes les subtilités du son cubain.

JEAN-LOUIS MARCHAND

Requiem for Danny

Opéra radiophonique

France Inter / Naxos

Ils sont rares les opéras consacrés au jazz, à part l'incontournable *Porgy and Bess* de **Gershwin**. Pendant la période des fêtes, nous avons reçu cette création qui s'inspire librement des écrits de l'auteur américain à succès **James Ellroy**, et plus particulièrement, de la cuvée issue du *Grand Nulle Part*. Sous la forme, d'un opéra radiophonique, que nous souhaiterions voir un jour sur scène (une bonne idée pour le **Festival de jazz** ou l'**Opéra de Montréal**), la créatrice sonore **Delphine Beaudet** et le chef **Jean-Louis Marchand** ont réuni la fine fleur du jazz français avec le *slameur* et récitant **Eli Finberg**. Voilà donc une belle réussite. Sans trop d'effets sonores et avec un *swing* d'enfer, nous sommes à Los Angeles en 1950. Tout l'esprit **Ellroy** est présent avec des textes qui frappent, une diction impeccable avec juste ce qu'il faut pour nous transporter dans un univers qui fut loin d'être celui des bonnes personnes. Des tripots malfamés aux ruelles mal éclairées où se côtoyaient prostituées, flics corrompus et hommes de main en tout genre, comme la musique, le polar est bien vivant. Ça *swingue*, ça grince avec, en arrière-plan, la brillance de ce qui fit **Stan Kenton** à une époque dédiée aux savants mélanges de **Duke Ellington**.

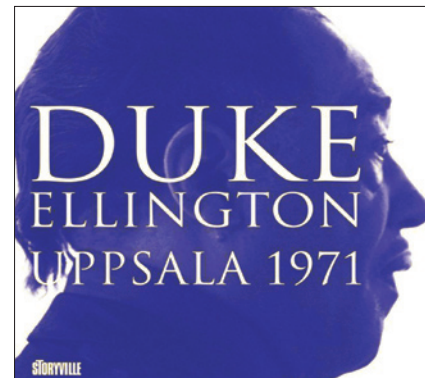
Nous voilà heureux. Et ne boudez pas ce plaisir!

AUDREY OCHOA

Frankerhorn

Chronograph Records

Elles ne sont pas légion les femmes trombonistes, dans le monde du jazz. À part la grande **Melba Liston**, qui joua dans l'orchestre de **Dizzy Gillespie** et de **Quincy Jones**, c'est le désert. De Toronto, nous arrive donc la jeune tromboniste **Audrey Ochoa**. Oh que voilà une belle surprise! Ayant travaillé avec le pianiste **Hilario Duran**, nous pouvons considérer qu'elle fut à bonne école, et cela se ressent. Une sonorité solide qui évoque parfois un maître en la matière, **Steve Turre**, de brillantes idées en tant qu'interprète/compositrice, et tout cela nous donne une furieuse envie de danser et de l'entendre dans une salle près de chez nous. Ajoutons à cela que l'apport de certains bidouillages électroniques lui fera certainement conquérir un marché plus jeune, sans que cela nuise à un style déjà bien trempé et inventif.



ROCK PROGRESSIF

Par Richard Guay

Pendragon

Love over Fear

www.pendragon.mu/

Qu'il est réconfortant de constater que le trio mythique **Barrett** (chant, guitares), **Nolan** (claviers) et **Gee** (basse, claviers), qui a eu le génie de mettre au monde **Pendragon** et par la même occasion, le neo-prog britannique, il y a 35 ans, est encore bien en selle et ne semble pas avoir l'intention de cesser de nous émerveiller ! Après six ans de privation, les revoici avec leur onzième opus, *Love over Fear*. Même si ce délai a semblé une éternité pour bon nombre d'entre nous, il a été des plus salutaire, compte tenu que la mouvance *crossover* prog des derniers albums, sans être disgracieuse, ne plaisait pas à tous, particulièrement à ceux qui connaissent le groupe depuis longtemps. D'autres formations culte comme **The Flower Kings**, **Glass Hammer**, **Phideaux** ou **IQ** ont profité, eux aussi, d'une longue pause pour se renouveler et redonner un élan à leur carrière. À l'instar de ces derniers, cette façon de faire a réussi à **Pendragon**. *Love over Fear*, en effet, retourne aux sources et redevient le **Pendragon** d'antan qui nous manquait cruellement. Beaucoup plus inspiré que les précédents, l'opus nous propose une musique vaporeuse, de facture classique, ponctuée de plusieurs saveurs jazzées et folk. Les paroles sont positives et empreintes d'espoir, rendant l'atmosphère légère et souvent éthérée. Bien que des passages endiablés apparaissent régulièrement, le son est moins assommant, et surtout moins *heavy* que dans les trois albums antérieurs.

L'image de marque du groupe reste cependant aisément reconnaissable, notamment grâce aux guitares enveloppantes de **Barrett** et les mélodies délicieuses et raffinées, au piano, de **Nolan**. Ce disque tranche littéralement avec la tendance amorcée par *Believe* et c'est tant mieux ! Définitivement le meilleur **Pendragon** depuis *Not of this World*...

IN CONTINUUM

Acceleration Theory, Part One
– AlienA

Acceleration Theory Part 2 :
Annihilation

www.incontinuumband.com

David Nathaniel Kerzner est un multi-instrumentiste américain qui a été claviériste et guitariste dans la formation britannique **Sound Of Contact**. Tout au long de sa carrière musicale, **Kerzner** a travaillé avec des artistes ou groupes aussi prestigieux que **Alan Parsons**, **Genesis**, **Keith Emerson**, **Tom Waits** ou **Smashing Pumpkin**. Sa carrière solo débuta avec la parution de *New World* (2014). **In Continuum** est donc son nouveau projet et se présente en deux disques, soit *Acceleration Theory Part One: AlienA* (janvier 2019) et *Acceleration Theory Part Two: Annihilation* (novembre 2019). Les deux albums sont du genre rock progressif cinématographique traitant de la visite prochaine d'extraterrestres sur Terre et du destin de l'humanité, thèmes fantaisistes particulièrement bien adaptés à l'imagerie nourrissant habituellement le rock progressif. **Kerzner** s'associe à une quinzaine de musiciens pour l'accomplissement de ce projet



pharaonique dont **Matt Dorsey** (basse, guitares) et **Randy McStine** (guitares), anciens coéquipiers de **Sound Of Contact**, mais aussi **Marco Minnemann** (batterie) ainsi qu'à plusieurs artistes connus invités aux voix, guitares et instruments à cordes comprenant **Jon Davison**, **Michael Sadler**, **John Wesley** et **Nick D'Virgilio**. La musique des deux albums de **In Continuum** est résolument symphonique et puise aux meilleures sources du rock progressif. Relativement conventionnelle, elle repose sur une base plutôt connue avec son lot d'incursions d'origines diverses telles le *hard*, le jazz, le psychédélique et la rythmique orientale. L'équilibre entre les extraits plus rapides et ceux davantage méditatifs est réussi. Avec une telle quantité de musiciens sur la scène, on est assuré d'une variété de saveurs et de couleurs rendant le tout divertissant et intéressant d'un bout à l'autre. Les deux opus forment un tout. Le premier CD, un peu plus conventionnel et familier, est incontournable et permet une meilleure appropriation du second, beaucoup plus *space* et *floydien*. Ces deux opus ne vous apprendront rien de nouveau, mais vous proposent ce que le rock progressif a de meilleur à offrir.

Clive Nolan et le guitariste Dave Foster. Nine Skies nous propose donc son deuxième opus, *Sweetheart Grips*, le premier étant *Return Home* (2017). Il raconte les souvenirs et les émotions d'un jeune soldat souffrant d'un syndrome de stress post-traumatique, après avoir combattu durant la Seconde Guerre mondiale, et souligne le paradoxe entre la violence de la guerre et l'humanité en chacune des recrues appelées au front. Les *sweetheart grips* désignent des plaquettes transparentes insérées sur des armes de poing pour y placer des photos d'être chers. Ce thème sera présent tout au long de l'album dans une atmosphère d'angoisse et de désolation issue d'un champ de bataille. Par ailleurs, on ne peut qu'être estomaqué par la qualité de la musique de cette formation. Il faut dire que les groupes français sont rompus aux nouvelles recettes musicales, et celui-ci ne fait pas exception à la règle. *Sweetheart Grips* nous propose un contenu hautement émotif, cérébral, théâtral, sensible et d'un raffinement rare. Les arrangements sont complexes et imaginatifs, et les accords sont recherchés et tordus. Le contenu musical enveloppe les paroles désespérantes par la tristesse qu'il dégage. Les passages *hard* ne manquent pas, mais sont toujours suivis de moments éthérés et introspectifs. La voix féminine, un brin hystérique, d'**Aliénor Favier** (paroles anglaises) arrive à point nommé pour monter d'un cran l'atmosphère d'anxiété omniprésente. Les effets sonores sont nombreux et ajoutent du piment à une histoire déjà passablement triste. *Sweetheart Grips* est un autre exemple trop rare du savoir-faire français en matière de rock progressif. N'hésitez pas à l'installer dans votre lecteur CD de même que *Return Home*, le précédent. Le plaisir est garanti !

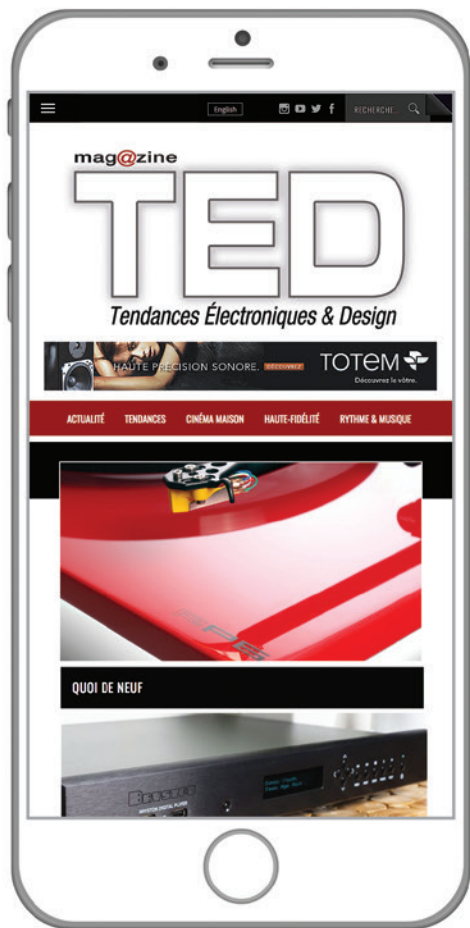
NINE SKIES

Sweetheart Grips

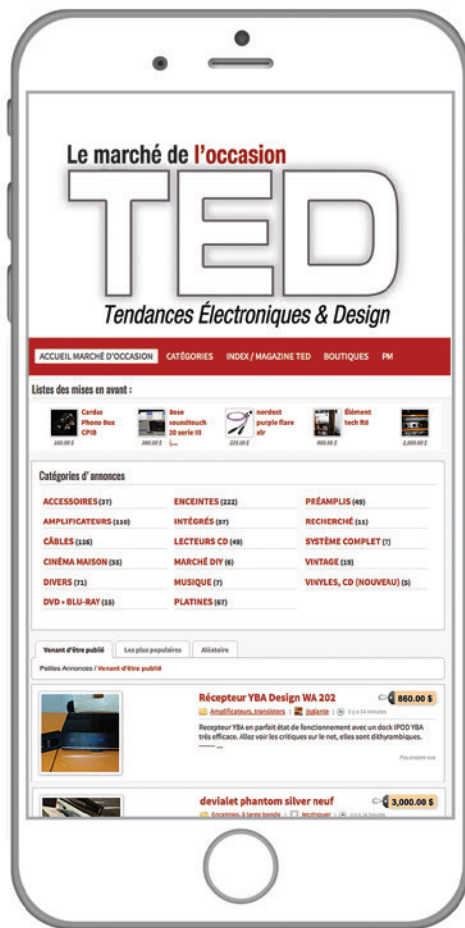
<https://nineskies.bandcamp.com/>

Nine Skies est un groupe français originaire de Nice. Il est composé d'**Aliénor Favier** (chant), **Alexandre Lamia** (guitares, claviers), **David Darnaud** (guitares), **Éric Bouillette** (guitares), **Anne-Claire Rallo** (claviers), **Laurent Benhamou** (saxophones), **Bernard Hery** (basse) et **Fad Galia** (batterie). À cette équipe, déjà passablement ambitieuse, s'ajoutent six musiciens invités prestigieux dont le claviériste





Notre site Internet génère plus de 18 000 visites uniques par mois



Vous désirez vendre vos anciens appareils? Le Marché d'occasion... toujours GRATUIT!



La version numérique GRATUITE incluse avec votre abonnement via
Visitez le site Internet: www.zinio.com



BULLETIN D'ABONNEMENT

AVEC UN ABONNEMENT DE 2 ANS (12 numéros) **À 30% D'ESCOMPTE**
Cet abonnement m'est offert à **72,43\$** taxes et envoi postal inclus

AVEC UN ABONNEMENT DE 1 AN (6 numéros) **À 20% D'ESCOMPTE**
Cet abonnement m'est offert à **41,39\$** taxes et envoi postal inclus

CHÈQUE ou MANDAT POSTE à l'ordre de: **Les Éditions Mizka inc.**

Carte de crédit: MasterCard VISA Date d'expiration: _____

N° Carte: _____

Cryptogramme visuel: _____ (3 ou 4 chiffres à l'endos de la carte)

Signature: _____

Nom: _____ Prénom: _____

Adresse: _____ Appartement: _____

Ville: _____ Province: _____

Code postal: _____ Téléphone: () _____



N'OUBLIEZ PAS D'INSCRIRE VOTRE ADRESSE COURRIEL AFIN DE RECEVOIR VOTRE ACCÈS À ZINIO.COM
COURRIEL: _____

Allouez de 6 à 8 semaines pour la livraison du premier magazine. Prix en kiosque 7,50\$ + taxes
(Offre valable au Canada seulement)

Adresse postale: Les Éditions Mizka, Casier postal 695, Succ Centre-Ville, Saint-Jérôme QC J7Z 5V4

FOCAL
LISTEN BEYOND



UN SON EN
3 DIMENSIONS,
COMME SI VOUS
Y ÉTIEZ...



CHORA 826-D



MANUFACTURÉ
EN FRANCE

ISOACOUSTICS
Sound quality by design

La série **OREA**

2019
stereophile
PRODUCT
OF THE YEAR
WINNER

Élimine les vibrations parasites et procure une grande clarté sonore et une meilleure concentration. Les Orea sont idéales pour les composantes électroniques, y compris les amplificateurs, les DAC, les lecteurs CD, les hauts-parleurs et les tables tournantes. Fabriqués en acier inoxydable usiné, ces isolateurs ont un design à profil bas pour minimiser toute augmentation de hauteur.



Focal.com | Distribué par Focal Naim Canada Pour plus d'informations: 1 866.271.5689 / info@focal-naim.com

FOCAL NAIM
C A N A D A
sera présent au
Salon Audio de Montréal
VENEZ LES
RENCONTRER!



DAC + Lecteur numérique + Préamplificateur

= **LE NOUVEAU** BDA-3.14



Interface numérique complète

Basée sur l'incroyable DAC BDA-3

Bryston est fière de présenter une nouvelle solution à boîtier unique destinée à ceux qui cherchent une interface frontale entièrement numérique comprenant la lecture haute-résolution, le décodage numérique des sources externes et un préamplificateur numérique pouvant piloter directement les amplificateurs. Bryston a combiné l'excellent DAC autonome BDA-3 avec notre lecteur BDP-Pi utilisant la liaison audio interne I.S, et a ajouté un contrôle de volume numérique de haute qualité. Contrôlez le système avec la télécommande infrarouge fournie ou avec notre interface Web complète. Bienvenue dans la légende du nouveau BDA-3.14 de Bryston !



BRYSTON

677 Neal Drive, Peterborough, ON K9J 6X7 Canada
705-742-5325 | www.bryston.com

